

厚生労働省  
東京労働局発表  
平成 29 年 3 月 1 日



|        |                   |
|--------|-------------------|
| 担<br>当 | 東京労働局労働基準部        |
|        | 監督課長 樋口 雄一        |
|        | 主任監察監督官 中尾 剛      |
|        | 電話 03 (3512) 1612 |

## 平成 28 年の都内の道路貨物運送業に対する臨検監督結果を公表します

～168 事業場に対して実施、うち 134 事業場 (79.8%) に法令違反～

東京労働局 (局長 渡延 忠) は、管下 18 労働基準監督署 (支署) において、平成 28 年に東京都内の道路貨物運送業を営む 168 事業場に対して実施した監督指導の結果を別紙のとおり取りまとめました。

### ○監督指導実施結果

臨検監督実施事業場数 168 事業場  
うち違反事業場数 134 事業場 (違反率 79.8%)

※労働時間に係る違反は半数を超える 97 事業場 (57.7%) で認められた。

詳細は別紙 1 「監督指導結果」を参照。

道路貨物運送業は、交通事情や荷主及び配送先の事情により運行が左右されるため、総じて自動車運転者の長時間労働は常態化が懸念されるところであり、過労死・過労自殺など過重労働に起因する労働災害も少なくありません。

このため、道路貨物運送業に対する監督指導は、長時間労働の抑制及び過重労働による健康障害防止を主眼として、労働基準法及び平成元年労働省告示第 7 号「自動車運転者の労働時間等の改善のための基準」(別紙 2、以下「告示」という。)の遵守の徹底等を目的として実施しています。

### ○今後の対応方針

監督指導実施結果を踏まえ、今後も引き続き長時間労働が懸念される事業場を対象として監督指導を行い、重大又は悪質な事案に対しては司法処分など厳正な対応を行う。



## 1 監督指導結果

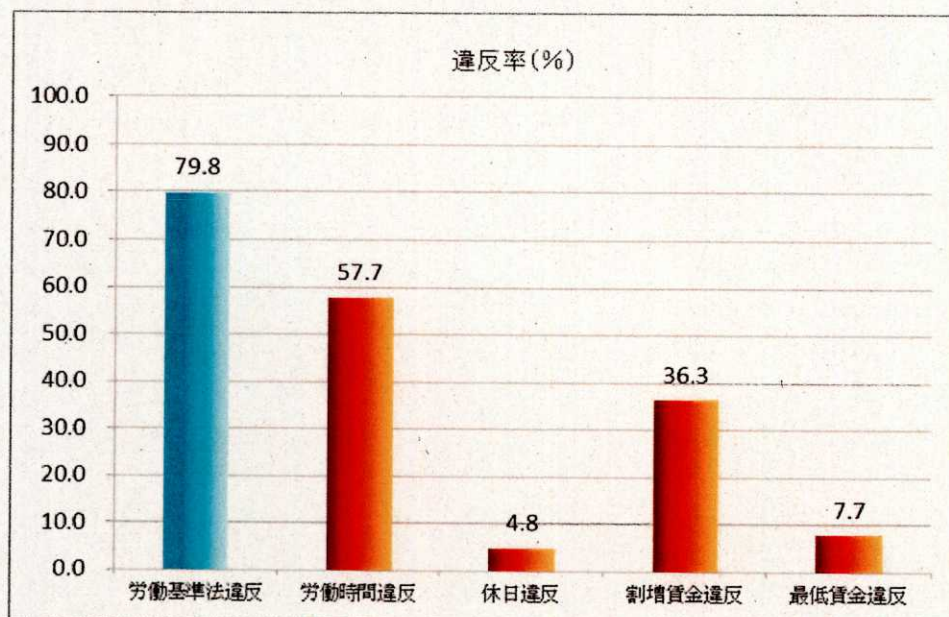
## (1) 労働基準法等の違反状況

労働基準法等の法令違反が認められた 134 事業場の主要な違反事項（違反率）は次のとおり

- |   |                        |                |
|---|------------------------|----------------|
| ア | 労働時間に係る違反（労働基準法第 32 条） | …97 事業場（57.7%） |
| イ | 休日に係る違反（同法第 35 条）      | … 8 事業場（ 4.8%） |
| ウ | 割増賃金に係る違反（同法第 37 条）    | …61 事業場（36.3%） |
| エ | 最低賃金に係る違反（最低賃金法第 4 条）  | …13 事業場（ 7.7%） |

（注）労働時間に係る違反とは、

- ①時間外労働に関する協定届を所轄の労働基準監督署長に届け出ることなく、法定労働時間（1日8時間・1週40時間）を超えて労働させたもの
- ②時間外労働に関する協定で定める時間を超えて、時間外労働を行わせたものである。



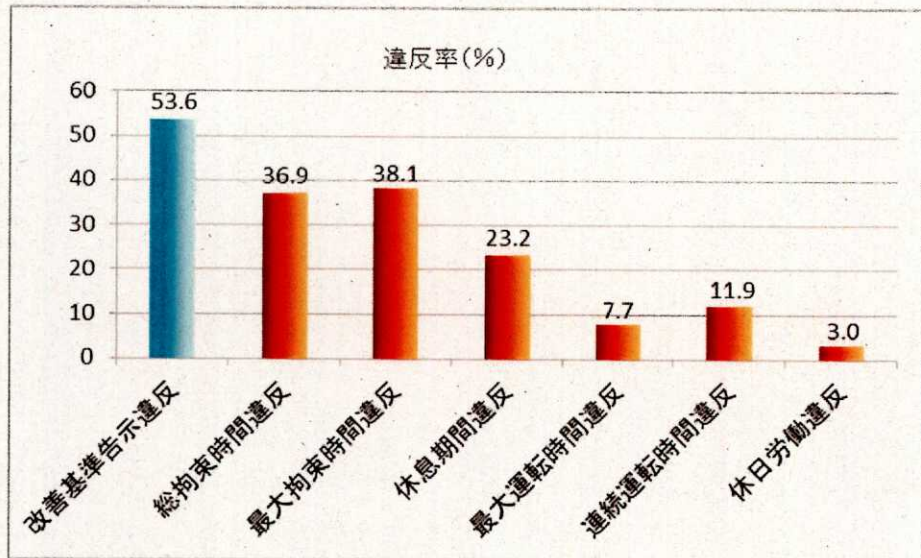
## (2) 告示の違反状況

道路貨物運送事業者には、労働基準法等の法令のほか、告示の遵守も求められているが、90 事業場（53.6%）において告示違反が認められた。

主要な違反事項（違反率）は次のとおり

- |   |                               |                 |
|---|-------------------------------|-----------------|
| ア | 総拘束時間に係る違反（告示第 4 条第 1 項第 1 号） | … 62 事業場（36.9%） |
| イ | 最大拘束時間に係る違反（同条同項第 2 号）        | … 64 事業場（38.1%） |
| ウ | 休息期間に係る違反（同条同項第 3 号）          | … 39 事業場（23.2%） |
| エ | 最大運転時間に係る違反（同条同項第 4 号）        | …13 事業場（ 7.7%）  |
| オ | 連続運転時間に係る違反（同条同項第 5 号）        | … 20 事業場（11.9%） |
| カ | 休日労働に係る違反（同条第 5 項）            | … 5 事業場（ 3.0%）  |





## 2 監督指導・送検事例

### (1) 監督指導事例

交通労働災害を発生させた業者を指導

高速道路のパーキングエリア付近で起こした事故を契機として、労働時間管理に問題があると認められた事業場に対し臨検監督を実施したところ、告示で定める最大拘束時間を超えて自動車運転者を拘束していた事実が認められたことから、文書により是正を勧告した。

### (2) 送検事例

自動車運転者に過重労働をさせた業者を書類送検

月120時間を超える過重労働で脳疾患を発症した自動車運転者が死亡したことにつき、会社及び会社代表取締役を労働基準法違反容疑でそれぞれ書類送検した。



# 「自動車運転者の労働時間等の改善のための基準」について

## 趣 旨

「自動車運転者の労働時間等の改善のための基準」(改善基準告示)は、バス、トラック、タクシーなどの自動車運転者について、労働時間等の労働条件の向上を図るため、その業務の特性から、すべての産業に適用される労働基準法では規制が難しい拘束時間(始業時刻から終業時刻までの時間(休憩時間を含む。))、休息期間(勤務と次の勤務の間の自由な時間)、運転時間等の基準を、平成元年に、大臣告示として制定。

## 制定の経緯

労働時間等の改善を定めた局長通達の策定(昭和42年)

中央労働基準審議会での関係労使の議論

・長時間労働、交通事故の増加  
・路面運送における労働時間及び休息期間に関するILO条約の採択(昭和54年): 運転時間上限1日9時間、1週間48時間

通達を大臣告示とすることで労使が合意し、平成元年に「改善基準告示」を策定

拘束時間、休息期間等の基準を定めた局長通達の策定(昭和54年)

※ 制定以降、法定労働時間が段階的に短縮し、週40時間制へ移行するのに合わせて、内容の見直しが行われ現在に至っている。

## 内 容

### ○ 拘束時間【始業時刻から終業時刻までの時間(休憩時間を含む。)]

総拘束時間

トラック…………… 原則 1か月 293時間  
バ ス…………… 原則 4週間平均で1週間 65時間  
タクシ…………… 原則 1か月 299時間

最大拘束時間

トラック、バス、タクシー: 原則 1日 16時間  
(ただし、1日の原則的な拘束時間は13時間)

### ○ 休息期間【勤務と次の勤務の間の自由な時間】

トラック、バス、タクシー: 原則 継続8時間以上

### ○ 最大運転時間

トラック: 原則 2日平均で1日9時間、2週間平均で1週間44時間  
バ ス: 原則 2日平均で1日9時間、4週間平均で1週間40時間

### ○ 連続運転時間

トラック、バス: 4時間以内

〔運転の中断には、運転開始後4時間以内又は4時間経過直後に、1回連続10分以上かつ合計30分以上の運転をしない時間が必要。〕

### ○ 休日労働

トラック、タクシー…………… 2週間に1回以内、  
かつ、1か月の拘束時間及び最大拘束時間の範囲内  
バ ス…………… 2週間に1回以内、  
かつ、4週間の拘束時間及び最大拘束時間の範囲内

※ その他、拘束時間の例外や分割休息期間、2人乗務、隔日勤務、フェリー乗船などの場合の特例有り。