

厚生労働省
東京労働局発表
令和5年6月30日(金)

担当	職業安定部	職業安定課	課長	森 貴昭
		課長代理		石川 浩幸
		地方労働市場情報官		三浦 智博
		電話(直通)	F A X	03-3512-1654 03-3512-1565

東京の一般職業紹介状況 を公表します

～有効求人倍率は1.76倍と、前月より0.03P 低下～

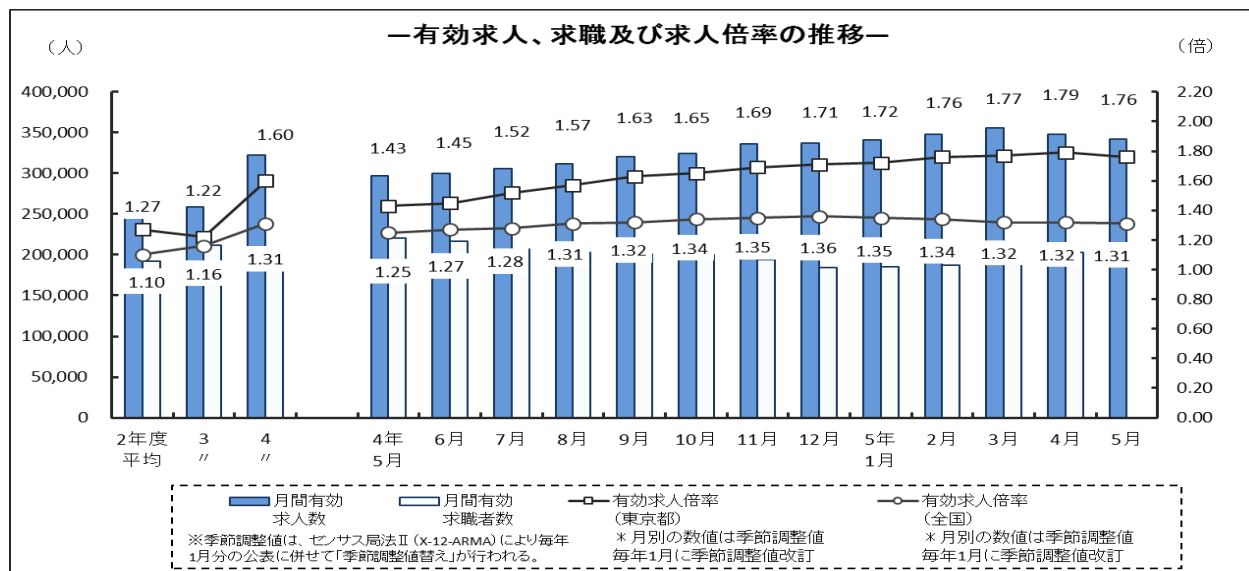
東京労働局では、令和5年5月分の「一般職業紹介状況」を取りまとめましたので公表します。「一般職業紹介状況」は、ハローワークにおける求人、求職、就職などの状況を取りまとめたもので、月末に、その前月の状況を都道府県労働局ごとに公表しています。

5月の概要:「雇用情勢は緩やかに持ち直しているものの、物価上昇等が雇用に与える影響に留意する必要がある。」

- 有効求人倍率(季節調整値)は1.76倍で、前月より0.03P 低下した。
- 新規求人数は115,092人で、前年同月比17.1%増(+16,839人)となった。
- 新規求職者数は37,183人で、前年同月比4.7%減(-1,824人)となった。

1 有効求人倍率・求人・求職の状況 [P.4 参照]

- 有効求人倍率(季節調整値)は1.76倍で、前月より0.03ポイント低下した。なお、職業別の有効求人倍率(常用)は、P.6を参照。
- 有効求人数(原数値)は342,272人(前年同月比15.3%増)で、22か月連続で前年同月を上回った。
- 有効求職者数(原数値)は206,153人(前年同月比6.4%減)で、11か月連続で前年同月を下回った。

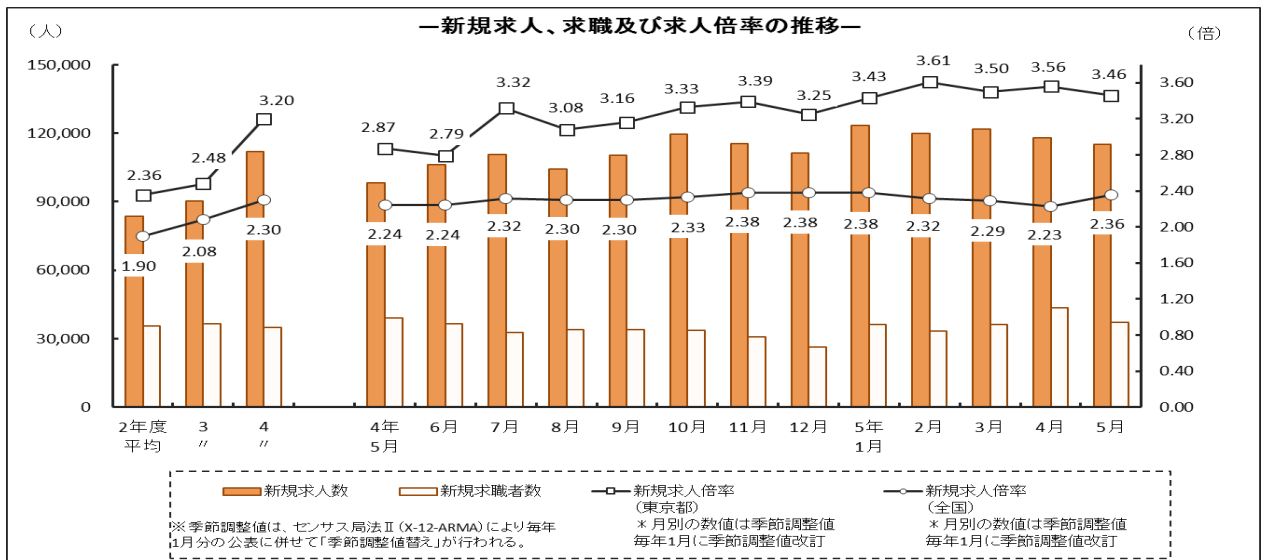


2 新規求人倍率・求人・求職の状況 [P.4 参照]

- 新規求人倍率（季節調整値）は3.46倍で、前月より0.10ポイント低下した。
- 新規求人数（原数値）は115,092人（前年同月比17.1%増）で、20か月連続で前年同月を上回った。

主要9産業の新規求人数（原数値）を前年同月比で見ると、生活関連サービス業、娯楽業（41.8%増）、宿泊業、飲食サービス業（28.8%増）、サービス業（23.2%増）、卸売業、小売業（19.1%増）、建設業（15.5%増）、情報通信業（11.5%増）、医療、福祉（8.5%増）、運輸業、郵便業（4.6%増）の8産業において増加。一方、製造業（0.1%減）において減少した。
[P.6 参照]

- 新規求職者数（原数値）は37,183人（前年同月比4.7%減）で、11か月連続で前年同月を下回った。新規求職者（常用計）を性別で見ると、男性は前年同月比で4.6%減少、女性は4.1%減少した。年齢別にみると、60歳以上を除く全ての年齢層で減少した。[P.11 参照]
- 新規求職者数（一般常用）のうち、在職者は4,560人（前年同月比16.3%減）、離職者は17,337人（前年同月比0.5%減）であった。離職者のうち、事業主都合離職者は5,051人（前年同月比4.5%増）であった。また、自己都合離職者は11,101人（前年同月比2.2%減）で、3か月連続で前年同月を下回った。[P.12 参照]

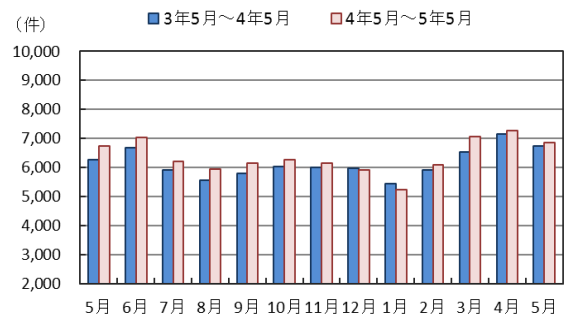


就職者の状況

3 就職者の状況 [P.4,5 参照]

- 就職件数は6,867件で、前年同月より1.9%増となった。

一般、パート別の状況を見ると、一般は3,308件（前年同月比0.8%増）、パートは3,559件（前年同月比2.9%増）であった。

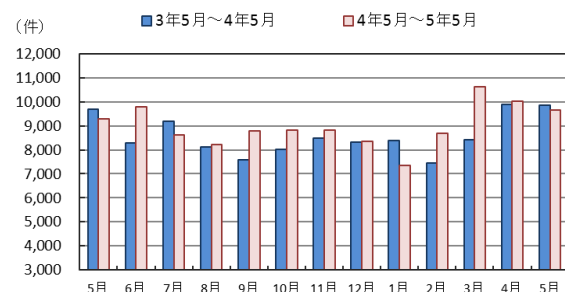


求人充足の状況

4 求人充足の状況 [P.4,5 参照]

- 求人充足数は9,670件で、前年同月より4.3%増となった。

一般、パート別の状況を見ると、一般は4,843件（前年同月比3.9%増）、パートは4,827件（前年同月比4.7%増）であった。



5 正社員の職業紹介状況〔P.13 参照〕

- 正社員の有効求人数（原数値）は149,206人（前年同月比8.0%増）で、25か月連続で前年同月を上回った。一般有効求人（全数）に占める正社員有効求人数の割合は43.6%であった。
正社員有効求人倍率（原数値）は1.10倍で、前年同月より0.15ポイント上昇した。
- 正社員の新規求人数（原数値）は50,350人（前年同月比11.4%増）で、23か月連続で前年同月を上回った。一般新規求人（全数）に占める正社員新規求人数の割合は43.7%であった。
- 正社員就職件数は2,277件で、前年同月より4.1%増となった。また、就職件数（全数）に占める正社員就職件数の割合は33.2%であった。

〈参考資料〉

- * 産業別新規求人の推移〔P.7〕
- * 主な産業別・事業所規模別新規求人状況〔P.8〕
- * 主な職業別常用有効求人求職状況〔P.9〕
- * 主な職業別常用新規求人状況〔P.10〕
- * 性別・年齢別常用新規求職者の状況〔P.11〕
- * 新規一般常用求職者の態様別推移〔P.12〕
- * 正社員の職業紹介状況〔P.13〕

～用語の解説～

※ハローワークインターネットサービスの機能拡充に伴い、令和3年9月以降の数値について、特に断り書きのない場合は以下のとおりとなります。

- * **新規求人数**……………ハローワークにおいて当該期間中に受け付けた求人数。
- * **有効求人数**……………「前月から繰り越された有効求人数」と当月の「新規求人数」の合計。
- * **新規求職者数**……………ハローワークにおいて当該期間中に新たに受け付けた求職申込の件数と、新たにハローワークインターネットサービスからオンライン登録を行った件数（オンライン登録者）の合計。
- * **有効求職者数**……………「前月から繰り越された有効求職者数及び有効オンライン登録者」と当月の「新規求職者数」の合計。
- * **求人倍率**…………… 求職者数に対する求人数の割合。
⇒ **新規求人倍率**: 新規求人数 ÷ 新規求職者数（新規オンライン登録者を含む）
⇒ **有効求人倍率**: 有効求人数 ÷ 有効求職者数（有効オンライン登録者を含む）
なお、求人倍率の「季節調整値」とは、1年を周期として繰り返す季節の変動要因を一定の方法により取り除いて計算した数値をいう。（12月までの1年分のデータが集まった段階で過去の全データが修正の対象となり、毎年1月分の公表に併せて「季節調整値替え」が行われる。）
⇒ **正社員有効求人倍率**: 正社員の有効求人数 ÷ パートタイムを除く常用の有効求職者数（有効オンライン登録者を含む）
ただし、パートタイムを除く常用の有効求職者には派遣労働者や契約社員を希望する者も含まれるため、厳密な意味での正社員有効求人倍率より低い値となる。
- * **就職件数**……………都内のハローワークにおいて求職申込を受け付けた求職者に対して、全国のハローワークで受理した求人を紹介、就職が確認された件数と、オンライン登録者が、ハローワークインターネットサービス上から全国のハローワークで受理した求人へ自主的に応募、就職が確認された件数の合計。
- * **充足数**……………都内のハローワークにおいて受け付けた求人に対して、全国のハローワークで紹介、就職が確認された件数と、オンライン登録者がハローワークインターネットサービス上から自主的に応募、就職が確認された件数の合計。
- * **一般**……………以下のパートタイム以外の就業形態。
- * **パートタイム**……………一週間の所定労働時間が同一の事業所に雇用されている、通常の労働者の一週間の所定労働時間に比べて短い就業形態。
- * **常用**……………雇用契約において雇用期間の定めのない、又は、4か月以上の雇用期間が定められているもの。

最近の雇用失業情勢 (令和4年5月～令和5年5月)

【東京労働局職業安定部】

項目 年月	① 新規求職者数 (1,2)	② 新規求人数 (29,9)	③ 月間有効 求職者数 (13,6)	④ 月間有効 求人数 (29,4)	⑤ 新規求人倍率		⑥ 有効求人倍率		⑦ 就職件数	⑧ 充足数	全 国		南 関 東		万人・% ⑫完全失業率
					全 国	東京都	全 国	東京都			⑨完全失業者数	⑩完全失業率	⑪完全失業者数	万人・%	
令和 2年度	35,458 (1,2)	83,530 (▲ 29,9)	192,575 (13,6)	245,395 (▲ 29,4)	1,90 (▲ 0,45p)	2,36 (▲ 1,04p)	1,10 (▲ 0,45p)	1,27 (▲ 0,78p)	5,803 (▲ 30,9)	7,960 (▲ 30,4)	199 (36)	2,9 (0,6p)	63 (14)	2,9 (0,6p)	3,0 (0,7p)
令和 3年度	36,501 (2,9)	90,436 (8,3)	211,962 (10,1)	258,711 (5,4)	2,08 (0,18p)	2,48 (0,12p)	1,16 (0,06p)	1,22 (▲ 0,05p)	6,091 (5,0)	8,492 (6,7)	191 (▲ 8)	2,8 (▲ 0,1p)	64 (1)	2,8 (▲ 0,1p)	3,0 (0,0p)
令和 4年度	35,019 (▲ 4,1)	112,002 (23,8)	201,073 (▲ 5,1)	322,388 (24,6)	2,30 (0,22p)	3,20 (0,72p)	1,31 (0,15p)	1,60 (0,38p)	6,330 (3,9)	8,929 (5,1)	178 (▲ 13)	2,6 (▲ 0,2p)	57 (▲ 7)	2,6 (▲ 0,2p)	2,7 (▲ 0,3p)
令和4年 5月	39,007 (20,6)	98,253 (32,7)	220,146 (1,2)	296,832 (25,7)	2,24 (0,04p)	2,87 (▲ 0,01p)	1,25 (0,01p)	1,43 (0,04p)	6,741 (7,5)	9,274 (11,8)	191 (▲ 22)	2,6 (0,0p)	60 (▲ 10)	2,6 (0,0p)	2,8 (▲ 0,5p)
6月	36,507 (7,1)	106,380 (18,1)	216,442 (1,9)	299,705 (25,7)	2,24 (0,00p)	2,79 (▲ 0,08p)	1,27 (0,02p)	1,45 (0,02p)	7,039 (5,4)	9,796 (6,7)	186 (▲ 21)	2,6 (0,0p)		2,6 (0,0p)	
7月	32,788 (▲ 8,0)	110,694 (34,8)	207,207 (0,0)	305,349 (28,3)	2,32 (0,08p)	3,32 (0,53p)	1,28 (0,01p)	1,52 (0,07p)	6,199 (4,9)	8,619 (6,2)	176 (▲ 17)	2,6 (0,0p)		2,6 (0,0p)	
8月	34,025 (▲ 3,4)	104,416 (33,5)	203,266 (▲ 3,0)	311,773 (29,5)	2,30 (▲ 0,02p)	3,08 (▲ 0,24p)	1,31 (0,03p)	1,57 (0,05p)	5,938 (6,7)	8,213 (8,2)	177 (▲ 17)	2,5 (▲ 0,1p)	57 (▲ 8)	2,5 (▲ 0,1p)	2,6 (▲ 0,5p)
9月	34,028 (▲ 2,8)	110,375 (22,6)	200,515 (▲ 5,1)	320,186 (31,2)	2,30 (0,00p)	3,16 (0,08p)	1,32 (0,01p)	1,63 (0,06p)	6,163 (6,1)	8,782 (9,4)	187 (▲ 7)	2,6 (0,1p)		2,6 (0,1p)	
10月	33,783 (▲ 10,8)	119,573 (20,6)	200,112 (▲ 7,2)	324,373 (26,2)	2,33 (0,03p)	3,33 (0,17p)	1,34 (0,02p)	1,65 (0,02p)	6,273 (3,9)	8,811 (3,6)	178 (▲ 6)	2,6 (0,0p)		2,6 (0,0p)	
11月	30,644 (▲ 13,6)	115,504 (27,0)	194,287 (▲ 9,5)	336,185 (25,2)	2,38 (0,05p)	3,39 (0,06p)	1,35 (0,01p)	1,69 (0,04p)	6,152 (2,7)	8,810 (5,8)	165 (▲ 18)	2,5 (▲ 0,1p)	52 (▲ 8)	2,5 (▲ 0,1p)	2,4 (▲ 0,4p)
12月	26,386 (▲ 9,9)	111,352 (16,8)	183,903 (▲ 11,4)	337,399 (22,0)	2,38 (0,00p)	3,25 (▲ 0,14p)	1,36 (0,01p)	1,71 (0,02p)	5,906 (▲ 1,3)	8,351 (▲ 0,5)	158 (▲ 15)	2,5 (0,0p)		2,5 (0,0p)	
令和5年 1月	36,252 (▲ 7,3)	123,459 (19,3)	184,789 (▲ 11,4)	341,083 (20,7)	2,38 (0,00p)	3,43 (0,18p)	1,35 (▲ 0,01p)	1,72 (0,01p)	5,222 (▲ 3,8)	7,340 (▲ 1,4)	164 (▲ 21)	2,4 (▲ 0,1p)		2,4 (▲ 0,1p)	
2月	33,466 (▲ 2,4)	119,855 (29,4)	187,517 (▲ 9,1)	347,566 (22,9)	2,32 (▲ 0,06p)	3,61 (0,18p)	1,34 (▲ 0,01p)	1,76 (0,04p)	6,091 (3,1)	8,684 (2,9)	174 (▲ 6)	2,6 (0,2p)		2,6 (0,2p)	2,7 (▲ 0,1p)
3月	36,104 (▲ 9,9)	121,893 (13,7)	194,705 (▲ 8,1)	356,150 (20,9)	2,29 (▲ 0,03p)	3,50 (▲ 0,11p)	1,32 (▲ 0,02p)	1,77 (0,01p)	7,071 (8,4)	10,629 (7,5)	193 (13)	2,8 (0,2p)		2,8 (0,2p)	
4月	43,596 (▲ 7,7)	118,004 (15,4)	203,147 (▲ 7,7)	348,172 (19,2)	2,23 (▲ 0,06p)	3,56 (0,06p)	1,32 (0,00p)	1,79 (0,02p)	7,281 (1,7)	10,039 (2,0)	190 (2)	2,6 (▲ 0,2p)	※	2,6 (▲ 0,2p)	※
5月	37,183 (▲ 4,7)	115,092 (17,1)	206,153 (▲ 6,4)	342,272 (15,3)	2,36 (0,13p)	3,46 (▲ 0,10p)	1,31 (▲ 0,01p)	1,76 (▲ 0,03p)	6,867 (1,9)	9,670 (4,3)	※	※		※	

注 1 ①②③④⑦⑧欄は、東京都の数値で原数値である。また、⑤⑥⑩欄の各月分は季節調整値であり、年度分は原数値である。
(季節調整値は、センサス局法Ⅱ (X-12-ARIMA)により、毎年1月分の公表に併せて「季節調整値替え」が行われる。)

2 各欄の()内は、前年との比較(増減数・比率)であり、⑤⑥⑩欄の各月分の()内は、前月との比較(比率)である。

3 新規・有効求人倍率、新規・有効求職者数、就職件数、充足数及び求人倍率は、学卒を除き、パートタイムを含んだ数値である。

4 ⑪⑫欄は、南関東(東京、埼玉、千葉、神奈川)及び全国の年度・四半期の数値で原数値である。

5 ⑨～⑫欄の各月・四半期・年・年度の数値については、令和2年度調査結果を基準とする新基準で溯及集計した数値である。詳細については総務省統計局「労働力調査」を参照のこと。

6 年度計の①②③④及び⑦⑧の数値は、平均値である。

7 ※は公表の翌月に記載。

《資料出所》 総務省統計局「労働力調査」、厚生労働省「職業安定業務統計」

職業紹介取扱状況（一般・パート）

令和5年5月分

【東京労働局職業安定部】

年月	一般						パート					
	① 新規求職者数	② 新規求人数	③ 月間有効求職者数	④ 月間有効求人数	⑤ 就職件数	⑥ 充足数	① 新規求職者数	② 新規求人数	③ 月間有効求職者数	④ 月間有効求人数	⑤ 就職件数	⑥ 充足数
令和2年度	24,942 (3.0)	52,772 (▲ 27.9)	136,022 (16.6)	156,490 (▲ 27.4)	3,006 (▲ 33.5)	4,327 (▲ 32.9)	10,516 (▲ 2.7)	30,758 (▲ 33.0)	56,553 (7.0)	88,904 (▲ 32.6)	2,796 (▲ 27.9)	3,633 (▲ 27.2)
令和3年度	24,555 (▲ 1.5)	56,942 (7.9)	144,677 (6.4)	164,783 (5.3)	3,082 (2.5)	4,529 (4.6)	11,946 (13.6)	33,494 (8.9)	67,275 (19.0)	93,928 (5.7)	3,009 (7.6)	3,963 (9.1)
令和4年度	23,326 (▲ 5.0)	67,278 (18.2)	134,572 (▲ 7.0)	196,610 (19.3)	3,135 (1.7)	4,636 (2.4)	11,693 (▲ 2.1)	44,724 (33.5)	66,501 (▲ 1.1)	125,778 (33.9)	3,194 (6.2)	4,294 (8.3)
令和4年5月	25,021 (15.9)	59,452 (28.8)	145,220 (▲ 2.2)	184,003 (21.8)	3,283 (4.4)	4,663 (8.6)	13,986 (30.0)	38,801 (39.2)	74,926 (8.6)	112,829 (32.5)	3,458 (10.8)	4,611 (15.3)
6月	24,256 (4.6)	65,660 (13.9)	142,597 (▲ 1.4)	184,284 (20.2)	3,444 (4.2)	5,042 (5.8)	12,251 (12.5)	40,720 (25.5)	73,845 (9.2)	115,421 (35.6)	3,595 (6.6)	4,754 (7.6)
7月	22,410 (▲ 7.2)	68,774 (28.6)	138,341 (▲ 2.9)	189,521 (23.0)	3,064 (2.2)	4,414 (2.7)	10,378 (▲ 9.6)	41,920 (46.6)	68,866 (6.2)	115,828 (38.2)	3,135 (7.6)	4,205 (10.1)
8月	23,097 (▲ 2.1)	62,692 (29.0)	136,817 (▲ 4.8)	192,757 (23.8)	2,985 (1.8)	4,335 (2.8)	10,928 (▲ 6.0)	41,724 (40.8)	66,449 (0.9)	119,016 (39.8)	2,953 (12.1)	3,878 (15.0)
9月	22,680 (▲ 3.4)	67,971 (16.6)	134,838 (▲ 6.5)	197,592 (25.3)	3,110 (5.5)	4,589 (7.7)	11,348 (▲ 1.6)	42,404 (33.8)	65,677 (▲ 2.2)	122,594 (41.9)	3,053 (6.8)	4,193 (11.2)
10月	22,339 (▲ 12.1)	72,488 (16.8)	133,809 (▲ 8.6)	198,873 (21.1)	3,096 (1.3)	4,536 (0.9)	11,444 (▲ 8.2)	47,085 (27.0)	66,303 (▲ 4.3)	125,500 (35.3)	3,177 (6.6)	4,275 (6.7)
11月	20,469 (▲ 13.8)	66,482 (17.7)	129,734 (▲ 10.8)	203,436 (18.6)	2,959 (▲ 1.9)	4,445 (1.4)	10,175 (▲ 13.3)	49,022 (42.3)	64,553 (▲ 6.8)	132,749 (36.9)	3,193 (7.4)	4,365 (10.6)
12月	17,967 (▲ 11.2)	68,865 (13.0)	123,180 (▲ 12.7)	203,800 (15.9)	2,868 (▲ 2.4)	4,262 (▲ 2.9)	8,419 (▲ 7.2)	42,487 (23.5)	60,723 (▲ 8.6)	133,599 (32.5)	3,038 (▲ 0.1)	4,089 (2.2)
令和5年1月	24,830 (▲ 8.4)	73,802 (18.2)	125,214 (▲ 12.5)	205,893 (15.8)	2,626 (▲ 6.7)	3,868 (▲ 4.5)	11,422 (▲ 4.9)	49,657 (21.0)	59,575 (▲ 8.9)	135,190 (28.9)	2,596 (▲ 0.8)	3,472 (2.3)
2月	22,355 (▲ 2.5)	68,500 (19.2)	126,971 (▲ 10.0)	207,830 (17.5)	3,074 (1.8)	4,632 (1.4)	11,111 (▲ 2.3)	51,355 (46.0)	60,546 (▲ 7.2)	139,736 (31.9)	3,017 (4.5)	4,052 (4.8)
3月	24,385 (▲ 8.7)	70,654 (5.0)	131,558 (▲ 8.5)	208,907 (13.9)	3,465 (6.5)	5,636 (4.4)	11,719 (▲ 12.2)	51,239 (28.2)	63,147 (▲ 7.4)	147,243 (32.3)	3,606 (10.2)	4,993 (11.2)
4月	27,869 (▲ 7.4)	69,856 (12.7)	135,326 (▲ 7.7)	204,406 (12.1)	3,581 (▲ 1.8)	5,118 (▲ 1.7)	15,727 (▲ 8.2)	48,148 (19.6)	67,821 (▲ 7.6)	143,766 (31.1)	3,700 (5.4)	4,921 (6.1)
5月	23,806 (▲ 4.9)	68,336 (14.9)	136,294 (▲ 6.1)	204,201 (11.0)	3,308 (0.8)	4,843 (3.9)	13,377 (▲ 4.4)	46,756 (20.5)	69,859 (▲ 6.8)	138,071 (22.4)	3,559 (2.9)	4,827 (4.7)

(注) 1. 下段の()は前年比。
2. 一般及びパートについては年度計の値は平均値である。

【産業別新規求人数（全数）及び職業別有効求人倍率（常用）の概要】

令和5年5月

○産業別新規求人の状況〔詳細はP. 7及び P. 8 参照〕

主要産業	新規求人数	前年同月比 (%)
建設業	7, 113 人	15.5 増
製造業	4, 175 人	0.1 減
情報通信業	7, 321 人	11.5 増
運輸業、郵便業	4, 156 人	4.6 増
卸売業、小売業	12, 103 人	19.1 増
宿泊業、飲食サービス業	18, 069 人	28.8 増
生活関連サービス業、娯楽業	3, 328 人	41.8 増
医療、福祉	25, 533 人	8.5 増
サービス業	19, 177 人	23.2 増

○職業別の常用有効求人倍率の状況〔詳細は P. 9 参照〕

【一般常用】

有効求人倍率の高い職業	求人倍率	有効求人倍率の低い職業	求人倍率
保安職業従事者	12.20 倍	美術家、デザイナー、写真家、映像撮影者	0.14 倍
建設・土木作業従事者	8.64 倍	事務用機器操作員	0.37 倍
介護サービス職業従事者	6.69 倍	一般事務従事者	0.39 倍
建築・土木・測量技術者	6.60 倍	会計事務従事者	0.56 倍
機械整備・修理、検査従事者	5.85 倍	農林漁業従事者	0.80 倍

*有効求人倍率は倍率の高い職業、低い職業ともに5職業を掲載。なお、その他に分類される職業は除く。

【パート常用】

有効求人倍率の高い職業	求人倍率	有効求人倍率の低い職業	求人倍率
保安職業従事者	13.27 倍	美術家、デザイナー、写真家、映像撮影者	0.16 倍
介護サービス職業従事者	8.55 倍	製造技術者（開発）	0.22 倍
接客・給仕職業従事者	7.36 倍	管理的職業従事者	0.23 倍
飲食物調理従事者	5.55 倍	情報処理・通信技術者	0.26 倍
製品検査従事者	4.00 倍	事務用機器操作員	0.31 倍

*有効求人倍率は倍率の高い職業、低い職業ともに5職業を掲載。なお、その他に分類される職業は除く。

産業別新規求人の推移

令和5年5月

【東京労働局職業安定部】

	産業計	建設業	製造業	情報通信業	運輸業、郵便業	卸売業、小売業	宿泊業、飲食サービス業	生活関連サービス業、娯楽業	医療、福祉	サービス業 (他に分類されないもの)
〔原数値〕(人)										
令和2年度	83,530	5,759	2,995	6,099	3,651	8,421	8,929	1,914	19,513	14,558
令和3年度	90,436	6,150	3,819	7,020	3,803	9,044	9,793	2,132	20,637	15,638
令和4年度	112,002	7,035	4,447	7,745	4,551	11,002	18,238	2,774	23,173	18,337
令和4年5月	98,253	6,156	4,181	6,564	3,973	10,165	14,027	2,347	23,540	15,561
6月	106,380	7,012	4,655	8,405	4,478	10,964	14,313	2,478	21,640	17,441
7月	110,694	7,652	4,047	7,773	4,921	10,499	20,563	2,532	21,068	18,514
8月	104,416	5,925	4,181	7,026	3,813	10,517	15,550	3,219	24,066	17,849
9月	110,375	7,685	4,898	8,287	4,554	11,205	14,741	2,600	22,905	18,280
10月	119,573	7,222	4,594	8,378	5,374	12,090	21,759	2,242	22,948	20,345
11月	115,504	6,172	4,375	7,002	4,351	11,338	21,791	3,217	24,531	18,044
12月	111,352	6,924	4,223	8,272	4,127	9,928	14,514	3,372	23,703	18,350
令和5年1月	123,459	7,405	5,213	7,845	5,395	12,166	23,300	2,329	23,760	19,360
2月	119,855	7,192	4,376	7,534	4,342	11,356	22,784	3,172	24,758	18,839
3月	121,893	7,114	4,368	8,319	4,491	11,576	19,796	3,660	24,202	20,881
4月	118,004	7,676	4,642	8,314	5,706	11,668	22,079	2,448	22,404	18,617
5月	115,092	7,113	4,175	7,321	4,156	12,103	18,069	3,328	25,533	19,177
令和2年度	▲ 29.9	▲ 3.8	▲ 29.9	▲ 28.1	▲ 27.4	▲ 39.8	▲ 52.5	▲ 53.9	▲ 17.1	▲ 24.6
令和3年度	8.3	6.8	27.5	15.1	4.2	7.4	9.7	11.4	5.8	7.4
令和4年度	23.8	14.4	16.4	10.3	19.7	21.6	86.2	30.1	12.3	17.3
令和4年5月	32.7	17.6	36.9	28.0	24.7	44.6	179.6	▲ 7.1	17.9	18.3
6月	18.1	3.9	30.4	19.3	12.9	28.5	59.0	2.7	7.1	7.5
7月	34.8	28.5	12.3	21.8	27.3	20.1	170.0	39.2	4.4	34.7
8月	33.5	17.9	26.5	16.1	11.2	31.7	194.3	53.9	23.6	17.6
9月	22.6	11.8	29.6	14.3	25.7	35.8	72.9	57.2	9.4	9.8
10月	20.6	10.3	3.7	15.1	7.7	19.9	72.8	▲ 2.4	5.1	23.9
11月	27.0	9.1	20.2	11.1	35.4	23.8	75.0	26.8	19.9	20.1
12月	16.8	10.9	8.9	13.9	14.9	7.1	29.6	106.1	3.3	20.2
令和5年1月	19.3	16.4	14.7	▲ 16.1	23.7	27.3	75.7	5.2	10.4	15.1
2月	29.4	19.0	12.3	3.2	16.8	14.4	124.9	32.6	27.1	17.3
3月	13.7	4.9	4.4	1.2	8.0	4.5	25.4	59.9	12.0	12.5
4月	15.4	▲ 3.6	9.2	10.4	19.1	14.2	40.4	15.6	6.9	12.3
5月	17.1	15.5	▲ 0.1	11.5	4.6	19.1	28.8	41.8	8.5	23.2

※1 新規学卒者を除きパートタイムを含んだ数値である。

※2 年度の数値は、平均数値である。

※3 平成26年4月より日本標準産業分類(第13回改訂)を適用している。

主な産業別・事業所規模別新規求人状況

【東京労働局職業安定部】

事業所規模	一般十パーセント (人、%)										一般 (人、%)										パーセント (人、%)									
	新規求人人数					うち常用					新規求人人数					うち常用					新規求人人数					うち常用				
	本月	前年同月	前年同月比	本月	前年同月	前年同月比	本月	前年同月	前年同月比	本月	前年同月	前年同月比	本月	前年同月	前年同月比	本月	前年同月	前年同月比	本月	前年同月	前年同月比	本月	前年同月	前年同月比	本月	前年同月	前年同月比	本月	前年同月	前年同月比
建設業 (06~08)	7,113	6,156	15.5	6,846	5,906	15.9	6,627	5,664	17.0	6,478	5,480	18.2	6,478	5,480	18.2	486	492	▲ 1.2	486	492	▲ 1.2	368	426	▲ 13.6	368	426	▲ 13.6	368	426	▲ 13.6
製造業 (09~32)	3,000	3,424	▲ 12.4	2,760	3,229	▲ 14.5	2,657	3,078	▲ 13.7	2,529	2,945	▲ 14.1	2,529	2,945	▲ 14.1	231	346	▲ 0.9	231	346	▲ 0.9	231	284	▲ 18.7	231	284	▲ 18.7	231	284	▲ 18.7
食料工業	4,175	4,181	▲ 0.1	4,016	3,926	2.3	3,365	3,392	▲ 0.8	3,292	3,245	1.4	3,292	3,245	1.4	810	789	2.7	810	789	2.7	724	681	6.3	724	681	6.3	724	681	6.3
繊維工業	567	525	8.0	533	392	36.0	319	319	3.9	314	212	48.1	314	212	48.1	248	218	13.8	248	218	13.8	219	180	21.7	219	180	21.7	219	180	21.7
印刷業	108	86	25.6	99	70	41.4	82	82	46.4	76	42	81.0	76	42	81.0	26	30	▲ 13.3	26	30	▲ 13.3	23	28	▲ 17.9	23	28	▲ 17.9	23	28	▲ 17.9
化学工業	274	248	10.5	256	241	6.2	207	208	▲ 0.5	203	206	▲ 1.5	203	206	▲ 1.5	67	66	1.5	67	66	1.5	53	35	51.4	53	35	51.4	53	35	51.4
金属工業	138	197	▲ 29.9	135	188	▲ 28.2	112	112	▲ 36.0	111	172	▲ 35.5	111	172	▲ 35.5	24	22	18.2	24	22	18.2	24	16	50.0	24	16	50.0	24	16	50.0
生産機械器具製造業	413	388	6.4	410	384	6.8	351	322	9.0	351	321	9.3	351	321	9.3	62	66	▲ 6.1	62	66	▲ 6.1	59	63	▲ 6.3	59	63	▲ 6.3	59	63	▲ 6.3
生産機械器具製造業	529	426	24.2	520	421	23.5	494	397	24.4	490	397	23.4	490	397	23.4	35	29	20.7	35	29	20.7	30	24	25.0	30	24	25.0	30	24	25.0
生産機械器具製造業	173	133	30.1	170	128	32.8	164	164	40.2	164	117	42.6	164	117	42.6	9	16	▲ 43.8	9	16	▲ 43.8	6	13	▲ 53.8	6	13	▲ 53.8	6	13	▲ 53.8
電子部品・デバイス製造業	112	100	12.0	110	99	11.1	90	90	36.4	88	66	33.3	88	66	33.3	22	34	▲ 35.3	22	34	▲ 35.3	22	33	▲ 33.3	22	33	▲ 33.3	22	33	▲ 33.3
電気・電子製造業	314	261	20.3	305	235	29.8	272	272	28.9	272	211	28.9	265	197	34.5	42	50	▲ 16.0	42	50	▲ 16.0	40	38	5.3	40	38	5.3	40	38	5.3
輸送用機械器具製造業	188	232	▲ 19.0	181	220	▲ 17.7	157	163	▲ 3.7	152	156	▲ 2.6	152	156	▲ 2.6	31	69	▲ 55.1	31	69	▲ 55.1	29	64	▲ 54.7	29	64	▲ 54.7	29	64	▲ 54.7
その他の製造業	177	138	28.3	147	133	10.5	163	117	39.3	133	116	14.7	133	116	14.7	14	21	▲ 33.3	14	21	▲ 33.3	14	17	▲ 17.6	14	17	▲ 17.6	14	17	▲ 17.6
電気・ガス・熱供給・水道業 (33~36)	686	894	▲ 23.3	669	881	▲ 24.1	586	811	▲ 27.0	586	809	▲ 30.1	586	809	▲ 30.1	100	83	20.5	100	83	20.5	85	72	18.1	85	72	18.1	85	72	18.1
情報通信業 (37~41)	174	132	31.8	174	128	35.9	160	124	29.0	160	123	30.1	160	123	30.1	14	8	75.0	14	8	75.0	14	5	180.0	14	5	180.0	14	5	180.0
情報サービス業	7,321	6,564	11.5	6,552	5,814	12.7	6,669	5,949	12.1	6,174	5,519	11.9	6,174	5,519	11.9	652	615	6.0	652	615	6.0	378	295	28.1	378	295	28.1	378	295	28.1
運輸業、郵便業 (42~49)	6,329	5,866	7.9	5,636	5,175	8.9	5,879	5,372	9.4	5,421	4,961	9.3	5,421	4,961	9.3	450	494	▲ 8.9	450	494	▲ 8.9	215	214	0.5	215	214	0.5	215	214	0.5
道路旅客運送業	4,156	3,973	4.6	3,469	3,236	7.2	3,156	3,206	▲ 1.6	2,839	2,662	6.6	2,839	2,662	6.6	1,000	767	30.4	1,000	767	30.4	630	574	9.8	630	574	9.8	630	574	9.8
道路貨物運送業	1,498	1,573	▲ 4.8	1,423	1,497	▲ 4.9	1,239	1,326	▲ 6.6	1,167	1,254	▲ 6.9	1,167	1,254	▲ 6.9	256	247	4.9	256	247	4.9	256	243	5.3	256	243	5.3	256	243	5.3
卸売業、小売業 (50~61)	1,648	1,602	2.9	1,256	1,041	20.7	1,339	1,372	▲ 2.4	1,149	928	23.8	1,149	928	23.8	309	230	34.3	309	230	34.3	107	113	▲ 5.3	107	113	▲ 5.3	107	113	▲ 5.3
卸売業	12,103	10,165	19.1	11,180	9,404	18.9	8,412	6,707	25.4	8,271	6,520	26.9	8,271	6,520	26.9	3,691	3,458	6.7	3,691	3,458	6.7	2,909	2,884	0.9	2,909	2,884	0.9	2,909	2,884	0.9
小売業	3,650	3,066	19.0	3,429	2,816	21.8	2,838	2,323	22.2	2,791	2,259	23.6	2,791	2,259	23.6	812	743	9.3	812	743	9.3	638	557	14.5	638	557	14.5	638	557	14.5
卸売業	8,453	7,099	19.1	7,751	6,588	17.7	5,574	4,384	27.1	5,480	4,261	28.6	5,480	4,261	28.6	2,879	2,715	6.0	2,879	2,715	6.0	2,271	2,327	▲ 2.4	2,271	2,327	▲ 2.4	2,271	2,327	▲ 2.4
金融業、保険業 (62~67)	1,420	1,070	32.7	1,354	960	41.0	1,107	757	46.2	1,087	749	45.1	1,087	749	45.1	313	313	0.0	313	313	0.0	267	211	26.5	267	211	26.5	267	211	26.5
銀行業	293	217	35.0	269	216	24.5	163	158	3.2	163	157	3.8	163	157	3.8	130	59	120.3	130	59	120.3	106	59	79.7	106	59	79.7	106	59	79.7
金融商品取引業、商品先物取引業等	211	98	115.3	193	74	160.8	195	73	167.1	191	73	161.6	191	73	161.6	16	25	▲ 36.0	16	25	▲ 36.0	2	1	100.0	2	1	100.0	2	1	100.0
保険業 (68~70)	916	755	21.3	892	670	33.1	749	526	42.4	733	519	41.2	733	519	41.2	167	229	▲ 27.1	167	229	▲ 27.1	159	151	5.3	159	151	5.3	159	151	5.3
不動産業、物品賃貸業 (68~70)	3,409	3,467	▲ 1.7	3,009	3,092	▲ 2.7	2,192	2,258	▲ 2.9	2,125	2,210	▲ 3.8	2,125	2,210	▲ 3.8	1,217	1,209	0.7	1,217	1,209	0.7	884	882	0.2	884	882	0.2	884	882	0.2
物品賃貸業	523	714	▲ 26.8	476	661	▲ 28.0	410	596	▲ 31.2	386	570	▲ 32.3	386	570	▲ 32.3	113	118	▲ 4.2	113	118	▲ 4.2	90	91	▲ 1.1	90	91	▲ 1.1	90	91	▲ 1.1
学術研究、専門・技術サービス業 (71~74)	5,145	4,110	25.2	4,520	3,592	25.8	3,471	3,045	14.0	3,153	2,771	13.8	3,153	2,771	13.8	1,674	1,065	57.2	1,674	1,065	57.2	1,367	821	66.5	1,367	821	66.5	1,367	821	66.5
広告業	417	225	85.3	386	201	92.0	280	140	100.0	274	135	103.0	274	135	103.0	137	85	61.2	137	85	61.2	112	66	69.7	112	66	69.7	112	66	69.7
宿泊業、飲食サービス業 (75~77)	18,069	14,027	28.8	9,837	11,501	▲ 14.5	5,643	5,474	3.1	5,618	5,434	3.4	5,618	5,434	3.4	12,426	8,553	45.3	12,426	8,553	45.3	4,219	6,067	▲ 30.5	4,219	6,067	▲ 30.5	4,219	6,067	▲ 30.5
宿泊業	836	958	▲ 12.7	803	936	▲ 14.2	684	546	▲ 29.7	381	540	▲ 29.4	381	540	▲ 29.4	452	412	9.7	452	412	9.7	422	396	6.6	422	396	6.6	422	396	6.6
飲食店	16,908	12,852	31.6	8,709	10,350	▲ 15.9	5,148	4,843	6.3	5,126	4,809	6.6	5,126	4,809	6.6	11,760	8,009	46.8	11,760	8,009	46.8	3,583	5,541	▲ 35.3	3,583	5,541	▲ 35.3	3,583	5,541	▲ 35.3
生活関連サービス業、娯楽業 (78~80)	3,328	2,347	41.8	3,144	2,186	43.8	2,031	1,332	52.5	1,991	1,292	54.1	1,991	1,292	54.1	1,297	1,015	27.8	1,297	1,015	27.8	1,153	894	29.0	1,153	894	29.0	1,153	894	29.0
洗濯・理容・美容・浴場業	1,441	1,037	39.0	1,313	990	32.6	988	652	51.5	962	625	53.9	962	625	53.9	453	385	17.7	453	385	17.7	351	365	▲ 3.8	351	365	▲ 3.8	351	365	▲ 3.8
教育、学習支援業 (81,82)	1,650	1,302	26.7	1,583	1,256	26.0	356	382	▲ 6.8	340	364	▲ 6.6	340	364	▲ 6.6	1,294	920	40.7	1,294	920	40.7	1,243	892	39.3	1,243	892	39.3	1,243	892	39.3
医療、福祉 (83~85)	25,533	23,540	8.5	23,522	21,567	9.1	13,432	12,066	11.3	13,193	11,920	10.7	13,193	11,920	10.7	12,101	11,474	5.5	12,101	11,474	5.5	10,329	9,647	7.1	10,329	9,647	7.1	10,329	9,647	7.1
医療業	4,865	4,581	6.2	4,726	4,421	6.9	3,044	2,838	7.3	2,992	2,785	7.4	2,992	2,785	7.4	1,734	1,743	▲ 0.5	1,734	1,743	▲ 0.5	1,734	1,636	6.0	1,734	1,636	6.0	1,734	1,636	6.0
社会保険・社会福祉・介護事業 (86~87)	20,606	18,905	9.0	18,736	17,097	9.6	10,355	9,203	12.5	10,168	9,110	11.6	10,168	9,110	11.6	10,251	9,702	5.7	10,251	9,702	5.7	8,568	7,987	7.3	8,568	7,987	7.3	8,568	7,987	7.3
複合サービス業 (86,87)	246	110	123.6	183	84	117.9	172	61	182.0	120	57	110.5	120	57	110.5	7														

主な職業別常用有効求人求職状況

令和5年5月分

【東京労働局職業安定部】

	計			一般常用			パート常用		
	求人数	求職者数	求人倍率	求人数	求職者数	求人倍率	求人数	求職者数	求人倍率
A 管理的職業従事者	1,080	1,419	0.76	1,049	1,285	0.82	31	134	0.23
B 専門的・技術的職業従事者	68,540	36,504	1.88	54,790	27,168	2.02	13,750	9,336	1.47
製造技術者（開発）	1,979	901	2.20	1,946	754	2.58	33	147	0.22
製造技術者（開発を除く）	1,821	1,242	1.47	1,662	1,011	1.64	159	231	0.69
建築・土木・測量技術者	8,722	1,533	5.69	8,426	1,276	6.60	296	257	1.15
情報処理・通信技術者	18,384	6,778	2.71	18,222	6,162	2.96	162	616	0.26
医師、歯科医師、獣医師、薬剤師	1,019	701	1.45	732	290	2.52	287	411	0.70
保健師、助産師、看護師	9,031	4,196	2.15	5,431	2,391	2.27	3,600	1,805	1.99
医療技術者	2,617	1,179	2.22	1,764	817	2.16	853	362	2.36
その他の保健医療従事者	4,448	1,466	3.03	3,730	1,072	3.48	718	394	1.82
社会福祉専門職業従事者	14,245	4,278	3.33	9,543	2,464	3.87	4,702	1,814	2.59
美術家、デザイナー、写真家、映像撮影者	809	5,669	0.14	669	4,813	0.14	140	856	0.16
その他の専門的職業	4,748	8,257	0.58	2,024	5,881	0.34	2,724	2,376	1.15
C 事務従事者	31,643	69,251	0.46	22,338	47,677	0.47	9,305	21,574	0.43
一般事務従事者	21,800	57,254	0.38	15,006	38,594	0.39	6,794	18,660	0.36
会計事務従事者	3,118	5,303	0.59	2,267	4,067	0.56	851	1,236	0.69
生産関連事務従事者	1,526	911	1.68	1,152	686	1.68	374	225	1.66
営業・販売事務従事者	3,978	3,975	1.00	3,181	3,276	0.97	797	699	1.14
事務用機器操作員	537	1,565	0.34	325	876	0.37	212	689	0.31
D 販売従事者	31,701	12,146	2.61	25,950	9,296	2.79	5,751	2,850	2.02
商品販売従事者	15,828	5,608	2.82	10,521	3,263	3.22	5,307	2,345	2.26
販売類似職業従事者	1,131	359	3.15	934	259	3.61	197	100	1.97
営業職業従事者	14,742	6,179	2.39	14,495	5,774	2.51	247	405	0.61
E サービス職業従事者	84,277	17,040	4.95	43,847	9,687	4.53	40,430	7,353	5.50
介護サービス職業従事者	28,444	3,821	7.44	15,143	2,265	6.69	13,301	1,556	8.55
保健医療サービス職業従事者	1,732	728	2.38	1,024	422	2.43	708	306	2.31
生活衛生サービス職業従事者	4,937	1,171	4.22	3,766	864	4.36	1,171	307	3.81
飲食物調理従事者	24,342	4,516	5.39	13,085	2,486	5.26	11,257	2,030	5.55
接客・給仕職業従事者	15,594	2,672	5.84	7,618	1,589	4.79	7,976	1,083	7.36
居住施設・ビル等管理人	3,868	1,618	2.39	1,100	769	1.43	2,768	849	3.26
その他のサービス職業従事者	5,052	2,408	2.10	2,066	1,254	1.65	2,986	1,154	2.59
F 保安職業従事者	16,817	1,333	12.62	9,981	818	12.20	6,836	515	13.27
G 農林漁業従事者	630	665	0.95	365	459	0.80	265	206	1.29
H 生産工程従事者	10,926	5,813	1.88	8,735	4,526	1.93	2,191	1,287	1.70
製品製造・加工処理従事者（金属製品）	1,545	572	2.70	1,305	490	2.66	240	82	2.93
製品製造・加工処理従事者（金属製品を除く）	3,087	2,264	1.36	1,829	1,638	1.12	1,258	626	2.01
機械組立従事者	870	674	1.29	708	527	1.34	162	147	1.10
機械整備・修理、検査従事者	2,989	568	5.26	2,766	473	5.85	223	95	2.35
製品検査従事者	327	135	2.42	175	97	1.80	152	38	4.00
生産関連・生産類似作業従事者	1,697	1,368	1.24	1,574	1,115	1.41	123	253	0.49
I 輸送・機械運転従事者	13,844	4,267	3.24	10,843	3,220	3.37	3,001	1,047	2.87
自動車運転従事者	10,659	3,028	3.52	7,954	2,214	3.59	2,705	814	3.32
定置・建設機械運転従事者	2,825	873	3.24	2,593	712	3.64	232	161	1.44
J 建設・採掘従事者	9,458	1,393	6.79	9,230	1,226	7.53	228	167	1.37
建設・土木作業従事者	7,892	1,019	7.74	7,706	892	8.64	186	127	1.46
電気工事従事者	1,560	371	4.20	1,518	331	4.59	42	40	1.05
K 運搬・清掃・包装等従事者	23,742	17,266	1.38	7,523	7,656	0.98	16,219	9,610	1.69
運搬従事者	5,523	3,113	1.77	3,480	2,202	1.58	2,043	911	2.24
清掃従事者	13,705	5,503	2.49	2,655	1,778	1.49	11,050	3,725	2.97
その他の運搬・清掃・包装等従事者	4,093	8,317	0.49	1,285	3,576	0.36	2,808	4,741	0.59
職 業 計	292,658	205,235	1.43	194,651	136,000	1.43	98,007	69,235	1.42

*令和5年4月から「平成21年12月改定の「日本標準職業分類」に基づく区分」にて集計している。

主な職業別常用新規求人状況

【東京労働局職業安定部】

	計			一般常用			パート常用		
	令和5年 5月	令和4年 5月	前年同月比	令和5年 5月	令和4年 5月	前年同月比	令和5年 5月	令和4年 5月	前年同月比
A 管理的職業従事者	250	290	▲ 13.8	238	279	▲ 14.7	12	11	9.1
B 専門的・技術的職業従事者	23,030	19,926	15.6	18,246	15,830	15.3	4,784	4,096	16.8
製造技術者（開発）	563	490	14.9	551	483	14.1	12	7	71.4
製造技術者（開発を除く）	680	415	63.9	557	402	38.6	123	13	846.2
建築・土木・測量技術者	3,047	2,519	21.0	2,846	2,471	15.2	201	48	318.8
情報処理・通信技術者	5,659	5,237	8.1	5,593	5,217	7.2	66	20	230.0
医師、歯科医師、獣医師、薬剤師	452	243	86.0	338	188	79.8	114	55	107.3
保健師、助産師、看護師	3,020	3,179	▲ 5.0	1,873	1,855	1.0	1,147	1,324	▲ 13.4
医療技術者	972	836	16.3	683	551	24.0	289	285	1.4
その他の保健医療従事者	1,951	1,221	59.8	1,646	1,043	57.8	305	178	71.3
社会福祉専門職業従事者	4,730	4,224	12.0	3,085	2,686	14.9	1,645	1,538	7.0
美術家、デザイナー、写真家、映像撮影者	204	214	▲ 4.7	167	173	▲ 3.5	37	41	▲ 9.8
その他の専門的職業	1,517	1,172	29.4	687	596	15.3	830	576	44.1
C 事務従事者	10,914	9,000	21.3	7,731	6,116	26.4	3,183	2,884	10.4
一般事務従事者	7,524	6,009	25.2	5,096	3,873	31.6	2,428	2,136	13.7
会計事務従事者	1,088	911	19.4	816	691	18.1	272	220	23.6
生産関連事務従事者	416	490	▲ 15.1	326	346	▲ 5.8	90	144	▲ 37.5
営業・販売事務従事者	1,451	1,301	11.5	1,214	1,037	17.1	237	264	▲ 10.2
事務用機器操作員	236	113	108.8	146	66	121.2	90	47	91.5
D 販売従事者	10,216	9,378	8.9	8,726	7,691	13.5	1,490	1,687	▲ 11.7
商品販売従事者	5,114	4,966	3.0	3,771	3,445	9.5	1,343	1,521	▲ 11.7
販売類似職業従事者	398	271	46.9	339	207	63.8	59	64	▲ 7.8
営業職業従事者	4,704	4,141	13.6	4,616	4,039	14.3	88	102	▲ 13.7
E サービス職業従事者	27,882	27,174	2.6	14,793	13,261	11.6	13,089	13,913	▲ 5.9
介護サービス職業従事者	11,105	10,525	5.5	5,845	5,576	4.8	5,260	4,949	6.3
保健医療サービス職業従事者	716	552	29.7	445	287	55.1	271	265	2.3
生活衛生サービス職業従事者	1,727	1,336	29.3	1,403	1,041	34.8	324	295	9.8
飲食物調理従事者	6,791	6,564	3.5	3,550	2,863	24.0	3,241	3,701	▲ 12.4
接客・給仕職業従事者	4,168	5,414	▲ 23.0	2,355	2,457	▲ 4.2	1,813	2,957	▲ 38.7
居住施設・ビル等管理人	1,474	1,292	14.1	379	390	▲ 2.8	1,095	902	21.4
その他のサービス職業従事者	1,800	1,385	30.0	797	643	24.0	1,003	742	35.2
F 保安職業従事者	4,867	4,726	3.0	3,073	2,834	8.4	1,794	1,892	▲ 5.2
G 農林漁業従事者	203	162	25.3	110	103	6.8	93	59	57.6
H 生産工程従事者	4,184	3,558	17.6	3,251	2,843	14.4	933	715	30.5
製品製造・加工処理従事者（金属製品）	579	494	17.2	408	447	▲ 8.7	171	47	263.8
製品製造・加工処理従事者（金属製品を除く）	1,106	1,058	4.5	648	629	3.0	458	429	6.8
機械組立従事者	271	325	▲ 16.6	231	255	▲ 9.4	40	70	▲ 42.9
機械整備・修理、検査従事者	986	1,113	▲ 11.4	887	1,027	▲ 13.6	99	86	15.1
製品検査従事者	190	119	59.7	89	86	3.5	101	33	206.1
生産関連・生産類似作業従事者	890	337	164.1	837	296	182.8	53	41	29.3
I 輸送・機械運転従事者	4,440	3,923	13.2	3,389	3,110	9.0	1,051	813	29.3
自動車運転従事者	3,171	2,863	10.8	2,238	2,118	5.7	933	745	25.2
定置・建設機械運転従事者	1,153	967	19.2	1,061	917	15.7	92	50	84.0
J 建設・採掘従事者	3,281	2,733	20.1	3,226	2,674	20.6	55	59	▲ 6.8
建設・土木作業従事者	2,801	2,318	20.8	2,760	2,271	21.5	41	47	▲ 12.8
電気工事従事者	477	414	15.2	463	402	15.2	14	12	16.7
K 運搬・清掃・包装等従事者	8,378	6,668	25.6	2,457	1,764	39.3	5,921	4,904	20.7
運搬従事者	2,248	1,111	102.3	1,262	744	69.6	986	367	168.7
清掃従事者	4,567	4,293	6.4	724	606	19.5	3,843	3,687	4.2
その他の運搬・清掃・包装等従事者	1,426	1,164	22.5	453	389	16.5	973	775	25.5
職業計	97,645	87,538	11.5	65,240	56,505	15.5	32,405	31,033	4.4

*令和5年4月から「平成21年12月改定の「日本標準職業分類」に基づく区分」にて集計している。

性別・年齢別常用新規求職者の状況

新規求職者	令和5年5月	令和5年4月	令和4年5月	前年同月比(%)
常用計	37,000	43,358	38,761	▲ 4.5
29歳以下	6,678	7,339	7,332	▲ 8.9
30～39歳	6,346	7,234	6,887	▲ 7.9
40～49歳	6,276	7,142	6,913	▲ 9.2
50～59歳	7,273	8,451	7,543	▲ 3.6
60歳以上	10,427	13,192	10,086	3.4
うち65歳以上	6,665	8,550	6,440	3.5
男	16,857	19,918	17,661	▲ 4.6
29歳以下	2,847	2,893	3,107	▲ 8.4
30～39歳	2,369	2,636	2,565	▲ 7.6
40～49歳	2,369	2,605	2,678	▲ 11.5
50～59歳	3,102	3,600	3,348	▲ 7.3
60歳以上	6,170	8,184	5,963	3.5
うち65歳以上	4,116	5,558	4,000	2.9
女	19,938	23,140	20,786	▲ 4.1
29歳以下	3,790	4,395	4,178	▲ 9.3
30～39歳	3,939	4,549	4,270	▲ 7.8
40～49歳	3,870	4,487	4,190	▲ 7.6
50～59歳	4,139	4,805	4,149	▲ 0.2
60歳以上	4,200	4,904	3,999	5.0
うち65歳以上	2,510	2,925	2,347	6.9
一般常用	23,749	27,799	24,923	▲ 4.7
29歳以下	5,693	6,251	6,204	▲ 8.2
30～39歳	4,698	5,445	4,971	▲ 5.5
40～49歳	4,440	5,131	4,781	▲ 7.1
50～59歳	5,062	5,912	5,213	▲ 2.9
60歳以上	3,856	5,060	3,754	2.7
うち65歳以上	1,734	2,443	1,757	▲ 1.3
男	12,373	14,282	13,085	▲ 5.4
29歳以下	2,570	2,614	2,756	▲ 6.7
30～39歳	2,152	2,396	2,302	▲ 6.5
40～49歳	2,161	2,366	2,380	▲ 9.2
50～59歳	2,662	3,112	2,849	▲ 6.6
60歳以上	2,828	3,794	2,798	1.1
うち65歳以上	1,383	1,954	1,430	▲ 3.3
女	11,252	13,323	11,668	▲ 3.6
29歳以下	3,090	3,593	3,407	▲ 9.3
30～39歳	2,518	3,012	2,632	▲ 4.3
40～49歳	2,251	2,722	2,373	▲ 5.1
50～59歳	2,379	2,765	2,333	2.0
60歳以上	1,014	1,231	923	9.9
うち65歳以上	344	473	305	12.8
パート常用	13,251	15,559	13,838	▲ 4.2
29歳以下	985	1,088	1,128	▲ 12.7
30～39歳	1,648	1,789	1,916	▲ 14.0
40～49歳	1,836	2,011	2,132	▲ 13.9
50～59歳	2,211	2,539	2,330	▲ 5.1
60歳以上	6,571	8,132	6,332	3.8
うち65歳以上	4,931	6,107	4,683	5.3
男	4,484	5,636	4,576	▲ 2.0
29歳以下	277	279	351	▲ 21.1
30～39歳	217	240	263	▲ 17.5
40～49歳	208	239	298	▲ 30.2
50～59歳	440	488	499	▲ 11.8
60歳以上	3,342	4,390	3,165	5.6
うち65歳以上	2,733	3,604	2,570	6.3
女	8,686	9,817	9,118	▲ 4.7
29歳以下	700	802	771	▲ 9.2
30～39歳	1,421	1,537	1,638	▲ 13.2
40～49歳	1,619	1,765	1,817	▲ 10.9
50～59歳	1,760	2,040	1,816	▲ 3.1
60歳以上	3,186	3,673	3,076	3.6
うち65歳以上	2,166	2,452	2,042	6.1

※男女の欄以外は求職申込時に性別登録がなかった者を含むため、男女計と一致しない。

新規一般常用求職者の態様別推移

令和5年5月

就業・不就業の状態	令和4年				令和5年											
	2年度計	3年度計	4年度計	5月	10月	11月	12月	1月	2月	3月	4月	5月				
新規求職者数	298,552 ▲ 3.0	293,619 ▲ 1.7	279,051 ▲ 5.0	24,923 ▲ 15.7	24,162 ▲ 4.4	22,342 ▲ 7.2	23,018 ▲ 2.3	22,602 ▲ 3.5	22,285 ▲ 11.9	20,409 ▲ 13.5	17,911 ▲ 11.0	24,780 ▲ 8.1	22,300 ▲ 2.3	24,338 ▲ 8.4	27,799 ▲ 7.3	23,749 ▲ 4.7
保険受給者	134,352 ▲ 13.9	113,307 ▲ 15.7	110,455 ▲ 2.5	9,983 ▲ 7.6	9,114 ▲ 2.5	9,177 ▲ 0.2	9,045 ▲ 6.6	8,894 ▲ 1.1	9,288 ▲ 9.9	8,010 ▲ 10.4	6,797 ▲ 7.5	9,270 ▲ 1.1	8,510 ▲ 10.2	9,219 ▲ 5.3	13,160 ▲ 0.1	10,819 ▲ 8.4
在職者	61,829 ▲ 14.0	71,347 ▲ 15.4	64,041 ▲ 10.2	5,445 ▲ 24.4	5,692 ▲ 11.2	4,819 ▲ 20.0	5,351 ▲ 16.4	5,059 ▲ 12.7	4,789 ▲ 15.6	4,786 ▲ 16.4	4,466 ▲ 18.3	6,503 ▲ 18.6	5,665 ▲ 13.3	5,909 ▲ 15.5	4,682 ▲ 15.7	4,560 ▲ 16.3
雇用者	55,986 ▲ 18.8	63,066 ▲ 12.6	58,548 ▲ 7.2	4,949 ▲ 24.0	5,183 ▲ 11.7	4,379 ▲ 14.7	4,850 ▲ 10.7	4,614 ▲ 6.0	4,356 ▲ 14.0	4,392 ▲ 13.3	4,092 ▲ 16.3	6,038 ▲ 15.0	5,232 ▲ 10.2	4,486 ▲ 12.1	4,306 ▲ 13.5	4,246 ▲ 14.2
その他	1,703 ▲ 27.4	5,909 ▲ 247.0	5,493 ▲ 7.0	496 ▲ 251.8	509 ▲ 189.2	440 ▲ 1.6	501 ▲ 0.4	445 ▲ 56.7	433 ▲ 28.8	394 ▲ 40.3	374 ▲ 35.5	465 ▲ 47.3	433 ▲ 38.6	423 ▲ 44.0	376 ▲ 35.2	314 ▲ 36.7
離職者	217,813 ▲ 11.0	199,440 ▲ 8.4	192,888 ▲ 3.3	17,416 ▲ 12.6	16,422 ▲ 0.9	15,690 ▲ 3.0	15,820 ▲ 3.1	15,778 ▲ 0.6	15,820 ▲ 10.4	14,093 ▲ 11.8	12,032 ▲ 8.8	16,306 ▲ 8.2	15,037 ▲ 3.4	16,306 ▲ 3.9	21,028 ▲ 4.3	17,337 ▲ 0.5
前職雇用者	214,238 ▲ 10.9	194,996 ▲ 9.0	189,522 ▲ 2.8	17,085 ▲ 12.5	16,130 ▲ 1.2	15,410 ▲ 1.8	15,539 ▲ 4.7	15,481 ▲ 0.2	15,539 ▲ 10.4	13,795 ▲ 11.6	11,824 ▲ 8.5	16,200 ▲ 3.1	14,822 ▲ 4.7	16,055 ▲ 3.1	20,788 ▲ 3.9	17,065 ▲ 0.1
定年	6,711 ▲ 5.7	6,699 ▲ 0.2	7,067 ▲ 5.5	713 ▲ 38.7	569 ▲ 20.6	488 ▲ 15.4	464 ▲ 3.3	479 ▲ 2.8	552 ▲ 6.9	469 ▲ 13.0	443 ▲ 5.7	613 ▲ 16.8	564 ▲ 36.2	523 ▲ 5.9	1,151 ▲ 3.3	741 ▲ 3.9
事業主都合	86,560 ▲ 43.5	65,587 ▲ 24.2	55,273 ▲ 15.7	4,832 ▲ 10.1	4,590 ▲ 15.4	4,886 ▲ 13.3	4,447 ▲ 7.5	4,207 ▲ 12.0	4,567 ▲ 23.2	3,838 ▲ 19.5	3,432 ▲ 16.9	4,652 ▲ 14.6	4,036 ▲ 3.8	4,540 ▲ 6.4	6,758 ▲ 6.7	5,051 ▲ 4.5
自己都合	119,631 ▲ 4.1	120,973 ▲ 1.1	124,810 ▲ 3.2	11,348 ▲ 23.5	10,751 ▲ 8.1	9,802 ▲ 2.8	10,424 ▲ 10.4	10,582 ▲ 4.5	10,252 ▲ 3.6	9,308 ▲ 8.2	7,814 ▲ 5.3	10,737 ▲ 1.7	10,064 ▲ 7.8	10,814 ▲ 1.3	12,615 ▲ 2.3	11,101 ▲ 2.2
不明	1,336 ▲ 29.0	1,737 ▲ 30.0	2,372 ▲ 36.6	192 ▲ 86.4	220 ▲ 107.5	234 ▲ 129.4	204 ▲ 80.5	213 ▲ 54.3	168 ▲ 1.2	180 ▲ 14.6	135 ▲ 5.5	198 ▲ 10.6	158 ▲ 26.2	178 ▲ 14.4	264 ▲ 9.6	172 ▲ 10.4
前職自営、その他	3,575 ▲ 15.5	4,444 ▲ 24.3	3,366 ▲ 24.3	331 ▲ 14.5	292 ▲ 9.9	280 ▲ 42.5	281 ▲ 44.8	297 ▲ 16.6	284 ▲ 9.0	298 ▲ 21.2	208 ▲ 23.5	297 ▲ 24.4	215 ▲ 44.4	251 ▲ 36.1	240 ▲ 27.7	272 ▲ 17.8
無業者	18,910 ▲ 12.5	22,832 ▲ 20.7	22,122 ▲ 3.1	2,062 ▲ 17.0	2,048 ▲ 16.5	1,833 ▲ 2.3	1,847 ▲ 2.8	1,765 ▲ 0.2	1,673 ▲ 15.6	1,530 ▲ 18.8	1,413 ▲ 3.7	1,780 ▲ 5.6	1,598 ▲ 8.3	2,123 ▲ 19.1	2,089 ▲ 14.7	1,852 ▲ 10.2
家事、育児等従事者	1,596 ▲ 9.1	1,622 ▲ 1.6	1,493 ▲ 8.0	127 ▲ 17.0	131 ▲ 4.0	103 ▲ 20.2	114 ▲ 9.5	133 ▲ 3.9	131 ▲ 3.1	125 ▲ 10.1	97 ▲ 16.9	121 ▲ 23.4	117 ▲ 7.9	138 ▲ 6.8	138 ▲ 11.5	120 ▲ 5.5
その他	17,314 ▲ 12.8	21,210 ▲ 22.5	20,629 ▲ 2.7	1,935 ▲ 25.9	1,917 ▲ 17.5	1,730 ▲ 1.0	1,733 ▲ 3.7	1,632 ▲ 0.1	1,542 ▲ 16.9	1,405 ▲ 19.5	1,316 ▲ 4.9	1,659 ▲ 4.0	1,481 ▲ 8.4	1,985 ▲ 19.8	1,951 ▲ 15.0	1,732 ▲ 10.5

都管内外関係	令和4年				令和5年											
	2年度計	3年度計	4年度計	5月	6月	7月	8月	9月	10月	11月	12月	1月	2月	3月	4月	5月
新規求職者数	298,552 ▲ 3.0	293,619 ▲ 1.7	279,051 ▲ 5.0	24,923 ▲ 15.7	24,162 ▲ 4.4	22,342 ▲ 7.2	23,018 ▲ 2.3	22,602 ▲ 3.5	22,285 ▲ 11.9	20,409 ▲ 13.5	17,911 ▲ 11.0	24,780 ▲ 8.1	22,300 ▲ 2.3	24,338 ▲ 8.4	27,799 ▲ 7.3	23,749 ▲ 4.7
管内の求職者	290,418 ▲ 7.3	286,537 ▲ 1.3	272,907 ▲ 4.8	24,407 ▲ 16.2	23,582 ▲ 4.7	21,921 ▲ 6.8	22,555 ▲ 2.1	22,070 ▲ 3.6	21,810 ▲ 11.7	20,001 ▲ 13.2	17,476 ▲ 10.9	24,247 ▲ 10.9	21,779 ▲ 2.3	23,707 ▲ 8.6	27,299 ▲ 7.0	23,301 ▲ 4.5
管内の求職者	265,959 ▲ 16.2	263,445 ▲ 0.9	252,965 ▲ 4.0	22,572 ▲ 17.3	21,784 ▲ 6.0	20,338 ▲ 5.9	20,876 ▲ 1.1	20,502 ▲ 2.4	20,333 ▲ 11.2	18,518 ▲ 13.1	16,127 ▲ 10.8	22,409 ▲ 7.0	20,107 ▲ 1.8	21,892 ▲ 7.6	25,663 ▲ 6.7	21,734 ▲ 3.7
管外からの求職者	24,459 ▲ 41.4	23,092 ▲ 5.6	19,942 ▲ 13.6	1,835 ▲ 5.0	1,798 ▲ 8.5	1,583 ▲ 17.6	1,679 ▲ 12.2	1,568 ▲ 16.7	1,477 ▲ 18.0	1,483 ▲ 13.9	1,349 ▲ 12.7	1,838 ▲ 15.8	1,672 ▲ 7.9	1,815 ▲ 19.0	1,636 ▲ 11.3	1,567 ▲ 14.6
都外からの求職者	8,134 ▲ 57.4	7,082 ▲ 12.9	6,144 ▲ 13.2	516 ▲ 4.4	580 ▲ 7.1	421 ▲ 24.4	463 ▲ 11.0	532 ▲ 0.7	475 ▲ 22.0	408 ▲ 25.5	435 ▲ 15.4	533 ▲ 23.9	521 ▲ 3.7	631 ▲ 3.5	500 ▲ 20.5	448 ▲ 13.2

※ 新規求職者(常用)のうち、パートタイムを除いた数値である。下段の数値は対前年比、対前年同月比で%

正社員の職業紹介状況

令和5年5月

【東京労働局職業安定部】

年月	正社員 有効求人倍率 -原数値-		新規求人数		有効求人数		就職件数		就職件数に占める 正社員就職割合
	合計	正社員	合計	正社員	合計	正社員	合計	正社員	
令和2年度	83,530 (▲ 29.9)	39,516 (▲ 25.8)	47.3 (2.6)	117,561 (▲ 25.5)	245,395 (▲ 29.4)	117,561 (▲ 25.5)	5,803 (▲ 30.9)	2,159 (▲ 36.0)	37.2 (▲ 2.9)
令和3年度	90,436 (8.3)	42,602 (7.8)	47.1 (▲ 0.2)	124,215 (5.7)	258,711 (5.4)	124,215 (5.7)	6,091 (5.0)	2,232 (3.4)	36.6 (▲ 0.6)
令和4年度	112,002 (23.8)	49,510 (16.2)	44.2 (▲ 2.9)	145,465 (17.1)	322,388 (24.6)	145,465 (17.1)	6,330 (3.9)	2,198 (▲ 1.5)	34.7 (▲ 1.9)
令和4年 5月	98,253 (32.7)	45,213 (32.2)	46.0 (▲ 0.2)	138,133 (21.4)	296,832 (25.7)	138,133 (21.4)	6,741 (7.5)	2,188 (2.5)	32.5 (▲ 1.5)
6月	106,380 (18.1)	49,597 (13.4)	46.6 (▲ 2.0)	139,881 (20.1)	299,705 (25.7)	139,881 (20.1)	7,039 (5.4)	2,448 (3.7)	34.8 (▲ 0.6)
7月	110,694 (34.8)	47,984 (21.6)	43.3 (▲ 4.8)	140,112 (21.3)	305,349 (28.3)	140,112 (21.3)	6,199 (4.9)	2,206 (1.2)	35.6 (▲ 1.3)
8月	104,416 (33.5)	48,039 (28.9)	46.0 (▲ 1.7)	143,028 (21.1)	311,773 (29.5)	143,028 (21.1)	5,938 (6.7)	2,153 (▲ 0.4)	36.3 (▲ 2.5)
9月	110,375 (22.6)	51,103 (15.0)	46.3 (▲ 3.1)	146,650 (22.4)	320,186 (31.2)	146,650 (22.4)	6,163 (6.1)	2,233 (0.1)	36.2 (▲ 2.2)
10月	119,573 (20.6)	51,956 (12.1)	43.5 (▲ 3.3)	148,346 (18.3)	324,373 (26.2)	148,346 (18.3)	6,273 (3.9)	2,218 (▲ 4.3)	35.4 (▲ 3.0)
11月	115,504 (27.0)	49,690 (18.1)	43.0 (▲ 3.3)	150,858 (16.5)	336,185 (25.2)	150,858 (16.5)	6,152 (2.7)	2,177 (▲ 6.1)	35.4 (▲ 3.3)
12月	111,352 (16.8)	48,752 (7.5)	43.8 (▲ 3.8)	148,615 (12.9)	337,399 (22.0)	148,615 (12.9)	5,906 (▲ 1.3)	2,110 (▲ 4.7)	35.7 (▲ 1.3)
令和5年 1月	123,459 (19.3)	53,109 (15.5)	43.0 (▲ 1.4)	150,096 (13.4)	341,083 (20.7)	150,096 (13.4)	5,222 (▲ 3.8)	1,857 (▲ 11.6)	35.6 (▲ 3.1)
2月	119,855 (29.4)	50,323 (15.4)	42.0 (▲ 5.1)	150,420 (12.9)	347,566 (22.9)	150,420 (12.9)	6,091 (3.1)	2,088 (▲ 1.2)	34.3 (▲ 1.5)
3月	121,893 (13.7)	51,248 (5.6)	42.0 (▲ 3.3)	152,274 (11.5)	356,150 (20.9)	152,274 (11.5)	7,071 (8.4)	2,342 (5.5)	33.1 (▲ 0.9)
4月	118,004 (15.4)	49,876 (5.9)	42.3 (▲ 3.8)	149,229 (8.8)	348,172 (19.2)	149,229 (8.8)	7,281 (1.7)	2,462 (4.3)	33.8 (0.8)
5月	115,092 (17.1)	50,350 (11.4)	43.7 (▲ 2.3)	149,206 (8.0)	342,272 (15.3)	149,206 (8.0)	6,867 (1.9)	2,277 (4.1)	33.2 (0.7)

(注) 1. 正社員有効求人倍率＝正社員有効求職者数／常用の有効求職者数。なお、正社員有効求人数には請負求人が含まれており、常用の有効求職者にはフルタイムの請負労働者、派遣労働者及び契約社員（雇用期間4ヶ月以上）を希望する者も含まれるため、厳密な意味での正社員有効求人倍率とは異なる。

2. 「正社員」とは、パートタイム労働者、派遣労働者、臨時・季節労働者、契約社員、準社員、嘱託等以外、正社員・正社員である者である。

3. 下段の()は前年比。

4. 新規求人数、有効求人数及び就職件数の年度計は、平均値である。