

➤ Para sa lahat ng umalis sa kanilang trabaho ◀

◆ Nakasaad sa brochure na ito ang mga mahahalagang impormasyon partikular sa lahat ng umalis sa kanilang trabaho. Para sa karagdagang impormasyon, mangyaring makipag-ugnayan sa pinakamalapit na Hello Work. Gayundin, mangyaring basahin ang likod na bahagi ng "Job Separation Notice – 2".

***Kailangan ang mga dokumento na nagpapatunay sa iyong individual number (my number card atbp.) para sa proseso upang tumanggap ng benepisyo**

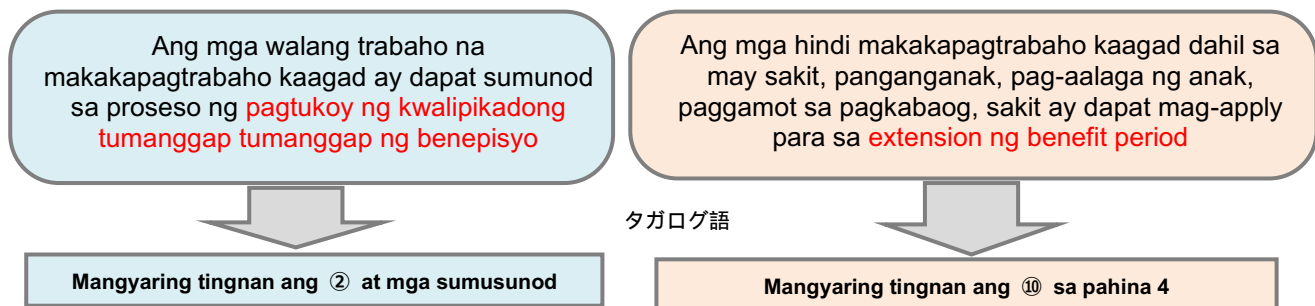
(1) Ano ang Job Applicant Benefit ng Employment Insurance?

Ang unemployment benefit ng employment insurance ay may **"job applicant benefit" upang suportahan ang mga walang trabaho sa kanilang paghahanap ng trabaho upang magkaroon ng matatag na buhay at muling makapagtrabaho sa lalong madaling panahon.** Ang "job applicant benefits" ay mayroong "basic allowance" para sa mga karaniwang insured, "job applicant benefit for the elderly" para sa mga insured na matatanda (*1), at "Special Lump Sum" para sa mga specially insured persons in short-term employment (*2).

Ipapaliwanag sa ibaba ang mga detalye at proseso na nakatuon sa pinakakaraniwang **"basic allowance" (tinaguriang unemployment allowance).**

*1 Ang mga nasa edad 65 taong gulang pataas, at hindi specially insured at day labor insured

*2 Mga employed sa pamanahong trabaho, at mga pamanahon na pumapasok at umaalis ng trabaho



(2) Sino ang mga walang trabaho na makapagtrabaho kaagad?

Sila ay ang mga umalis sa kanilang trabaho at **"may positibong hangarin na magkatrabaho, maaaring magtrabaho (kondisyon ng kalusugan/sitwasyon sa pamamahay, atbp), at aktibong naghahanap ng trabaho ngunit hindi makakuha ng trabaho."**

(3) Bilang pangkalahatang tuntunin, ang mga sumusunod ay hindi makakatanggap ng Job Applicants' Benefits

Bilang pangkalahatang tuntunin, ang mga sumusunod ay hindi makakatanggap ng benepisyo ngunit may mga posibilidad na maaaring makatanggap depende sa iyong kondisyon, kaya mangyaring **kumunsulta sa Hello Work.**

- ① Mga nakatuon sa gawaing bahay
- ② Mga nakatuon sa gawaing akademiko tulad ng mga day-time na mag-aaral o mga kinikilala bilang day-time na mag-aaral
- ③ Mga nakikibahagi sa negosyo ng pamilya kaya hindi makakuha ng trabaho
- ④ Mga nakatuon sa pagsisimula o paghahanda ng sariling negosyo (Ang mga naghahanda o kinukunsidera magtatag ng negosyo habang naghahanap ng trabaho ay maaaring makatanggap ng benepisyo.)
- ⑤ Mga natanggap na sa susunod na trabaho
- ⑥ Mga nais magtrabaho sa panahon lamang kung saan hindi ito naaangkop sa Employment Insurance
- ⑦ Mga nagpapatakbo ng negosyo sa ilalim ng kanilang pangalan
- ⑧ Mga hinirang bilang director ng kumpanya (Kabilang din ang mga nakaplanong ihirang at director sa pangalan lamang)
- ⑨ Mga nakakuha o kumukuha ng trabaho (kabilang ang probation period)
- ⑩ Mga part-time at suma-sideline na mangagawa (*kapag ang iyong oras sa trabaho kada linggo ay hindi lumalampas ng 20 oras, kailangan mong ideklara ang araw na nagtrabaho ka at ang halaga ng iyong kinikita. Maaari kang tumanggap ng basic allowance sa mga araw na unemployed ka.)
- ⑪ Mga paulit-ulit na kumukuha ng trabaho at umaalis sa parehong kumpanya, at may balak kumuha muli ng trabaho sa parehong kumpanya



(4) Paano i-proseso ang pagtanggap ng Job Applicant Benefit?

Pumunta sa Hello Work na may hurisdiksyon ng iyong adres (tingnan ang pahina 8) at sundin ang proseso ng aplikasyon (tingnan ang pahina 7) upang makatanggap ng job applicants' benefits ng Employment Insurance. Gayundin, kung ikaw ay naghahanap ng trabaho sa ibang Hello Work sa prefecture, mangyaring kumunsulta.

Mga kailangan para sa pagproseso upang makatanggap ng benepisyo

1. Separation Notice - 1 Mangyaring ilagay ang iyong pangalan, bank account number, atbp. (Tingnan ang halimbawa sa ibaba)
Gayunpaman, mangyaring pumunta sa Hello Work at ikaw mismo ang maglagay ng individual number sa tanggapan.
2. Job Separation Notice - 2
3. My Number Card
Kung ikaw ay walang My Number Card, mangyaring dalhin ang mga sumusunod: (1) Individual Number at (2) Mga dokumento na nagpapatunay ng iyong pagkakakilanlan (eksistensya).
 - ① Mga dokumento na nagpapatunay ng iyong Individual Number (Isa sa alinman na dokumento)
Notification Card, Residence Card na may Individual Number (Sertipiko ng mga Item sa nakasaad sa Resident Register)
 - ② Isa sa alinman mula sa (1) na dokumento na nagpapatunay ng iyong pagkakakilanlan (eksistensya).
Kung ikaw ay walang mga dokumento na nasa (1), may dalawang naiibang dokumento mula sa (2) (hindi pwede ang kopya)
 - (1) Lisensya sa pagmamaneho, sertipiko ng driving history, personal identification/Qualified Recipient's Card (na may larawan) na inisyu ng opisina ng gobyerno/munisipyo atbp.
 - (2) Pamublikong Health Insurance Card, Sertipiko para sa Allowance ng pag-aalaga ng anak, atbp.
4. Personal seal (maliban sa naaprubahan na seal/stamp seal)
5. 2 pirasong larawan (pinakabagong larawan, harap at itaas na bahagi ng katawan, vertical 3.0cm × lapad 2.5cm. Mangyaring i-attach ang isang piraso sa Attach Photo column sa Separation Notice - 2.)
* Maaaring tanggalin ang larawan ng iyong mukha kung maipapakita mo ang iyong My Number Card para sa proseso na ito at sa bawat aplikasyon na isasagawa sa hinaharap.
6. Passbook na nakapangalan sa iyo (hindi kasama ang ibang institusyong pinansyal)
Gayunpaman, hindi na kailangan ng passbook kung ang abiso na itinalaga ng institusyong pinansyal ay may confirmation seal ng institusyong pinansyal.
7. Kung ikaw ay dating mandaragat, sertipiko ng unemployment insurance ng mga mandaragat at mariner's pocket-ledger

Halimbawa

求職者給付等払渡希望金融機関指定届			
フリガナ		ローマ字	タロウ
届出者	1 氏名	労働 太郎	
	2 住所又は居所	東京都千代田区霞ヶ関1の2の2	
払渡希望 金融機関	フリガナ	〇×ギンコウ △◇シデン	
	3 名称	〇×銀行 △◇支店	
	4 銀行等	口座番号	1234567
	5 ゆうちょ銀行	記号番号	
			金融機関コード 店コード
			9 8 7 6 3 4 5

〇×銀行
△◇支店

◆ Kung ikaw dating mandaragat na nais magpatuloy sa pagtatrabaho bilang mandaragat matapos umalis sa trabaho, mangyaring mag-apply sa District Transport Bureau.

(5) Ang kwalipikadong tumanggap ng Job Applicant Benefit [Kwalipikadong tumanggap ng basic allowance]

- ◆ Bilang pangkalahatang tuntunin, ikaw ay dapat insured (*1) ng **12 buwan o higit pa sa loob ng 2 taon bago ang araw ng pag-alis mo sa trabaho.**
- ◆ Kung ikaw ay umalis ng trabaho dahil sa pagkalugi ng kumpanya o tinanggal sa trabaho, atbp. (naaangkop sa Special Payment Recipients), o kung ang pag-alis ng trabaho ay dahil sa ibang hindi maiiwasang dahilan tulad ng hindi pag renew ng kontrata ng short-term na trabaho (naaangkop sa umalis sa trabaho na may specific na dahilan)(*2), ikaw ay dapat insured ng **6 na buwan o higit pa sa loob ng 1 taon bago ang araw ng pag-alis mo sa trabaho.**

*1 Ang panahon na insured ay kinakalkula bilang 1 buwan ang mga buwan kung saan ang bilang ng araw na siyang batayan ng pagbayad ng sahod ay 11 araw o higit pa sa panahon ay hinati sa bawat 1 buwan mula sa araw ng pag-alis sa trabaho sa panahon na insured ng Employment Insurance. Gayundin, para sa mga umalis sa trabaho pagkatapos ng Agosto 1, 2020, kung hindi umabot ng 12 buwan, kung saan ang bilang ng araw na batayan ng pagbayad ng sahod ay 11 buwan o higit pa, kinakalkula ito bilang 1 buwan ang buwan kung saan ang bilang ng oras na batayan ng pagbayad ng sahod.

*2 Mangyaring tingnan ang ㊦ sa pahina 3 para sa mga Special Payment Recipients at mga umalis sa trabaho na may specific na dahilan.

《Kung ikaw ay may higit sa isang Job Separation Notice, mangyaring isumite lahat kahit na ito ay short-term na Job Separation Notice》

★ Ikaw ay dapat insured ng **6 buwan o higit pa sa 1 taon bago umalis sa trabaho** kung nais mo tumanggap ng Job Applicant Benefit for the Elderly na tinatanggap ng mga insure na matatanda at Special Lump Sum na tinatanggap ng mga specially insured persons in short-term employment.

(6) Halaga ng benepisyo kada araw [Halaga ng basic allowance]

Ang halaga ng benepisyo kada araw na maaring matanggap sa mga araw na walang trabaho ay tinatawag na "Araw-araw na halaga ng basic allowance".

Bilang pangkalahatang tuntunin, ito ay humigit-kumulang 50% hanggang 80% ng halaga na hinati ang kabuuan ng sahod na binayad sayo ng nakaraang 6 buwan bago ang araw na umalis ka sa trabaho sa 180, at kapag mas mababa ang sahod, mas mataas ang rate ng benepisyo. Gayundin, ang araw-araw na halaga ng basic allowance ay may maximum at minimum na halaga.

◆ Formula

$$\left(\frac{\text{Kabuan 6 buwan na sahod bago umalis sa trabaho}}{180} \right) \times (50 \sim 80\%) \times \text{Rate ng benepisyo}$$

Arawang sahod = [Araw-araw na halaga ng basic allowance]

*45~80% para sa mga edad 60~64

(7) Bilang ng araw para sa pagtanggap ng basic allowance [Itinalagang bilang ng araw ng benepisyo]

◆ Mga nagretiro, natapos ang kontrata, at nagretiro dahil sa mga personal na dahilan

Panahon ng pagiging insured	Mababa sa 10 taon	10 taon pataas at mababa ng 20 taon	20 taon pataas
Buong edad			
nung umalis sa trabaho			
Edad mababa sa 65	90 araw	120 araw	150 araw

◆ Mga Special Payment Recipients /ibang mga umalis sa trabaho na may specific na dahilan

Panahon ng pagiging insured	Mababa sa 1 taon	1 taon pataas, mababa sa 5 taon	5 taon pataas, mababa sa 10 taon	10 taon pataas, mababa sa 20 taon	20 taon pataas
Buong edad					
nung umalis sa trabaho					
Edad mababa sa 30	90 araw	90 araw	120 araw	180 araw	—
Edad 30 pataas, mababa sa 35		120 araw	180 araw	210 araw	240 araw
Edad 35 pataas, mababa sa 45		150 araw		240 araw	270 araw
Edad 45 pataas, mababa sa 60		180 araw	240 araw	270 araw	330 araw
Edad 60 pataas, mababa sa 65		150 araw	180 araw	210 araw	240 araw

◆ Mga nahihirapan magtrabaho tulad ng mga may kapansanan

Panahon ng pagiging insured	Mababa sa 1 taon	1 taon pataas
Buong edad		
nung umalis sa trabaho		
Edad mababa sa 45	150 na araw	300 na araw
Edad 45 pataas, mababa sa 65		360 na araw

Ibibigay ang lump sum na bayad sa mga sumusunod na mga tao.

◆ Mga insured na matatanda (mga nagretiro sa edad 65 taon pataas)

Panahon ng pagiging insured	Mababa sa 1 taon	1 taon pataas
Halaga ng Job Applicants' Benefits for the Elderly	30 araw	50 araw

◆ Specially insured persons in short-term employment (mga pamanahon na nagtatrabaho)

Halaga ng special lump sum	40 araw
----------------------------	---------

(Mga pansamantalang hakbang)

*Maaring idagdag sa "panahon na insured" ang panahon na nag-enroll ka sa Employment Insurance bago umalis sa trabaho. Gayundin, may mga ilang kondisyon na kailangan, kaya mangyaring makipag-ugnay sa Hello Work.

(8) Simula at panahon ng pagbayad [Panahon ng paghihintay] [Paghihigpit ng benepisyo] [benefit period]

Dahilan ng pag-alis ng trabaho	Umalis sa trabaho dahil sa pagkatanggal sa trabaho, pagretiro, pagtapos ng contract period	Umalis ng trabaho dahil sa personal na dahilan o Punitive dismissal
Simula ng pagtanggap ng benepisyo	Pagkatapos ng 7 araw na walang trabaho (panahon ng paghihintay) matapos isumite ang Job Separation Notice, mag-apply sa paghahanap ng trabaho	Pagkatapos ng 7 araw na walang trabaho (panahon ng paghihintay)+ 3 buwan (paghihigpit ng benepisyo) matapos isumite ang Job Separation Notice, mag-apply sa paghahanap ng trabaho
Benefit period	1 taon mula sa araw kasunod ng araw ng pag-alis sa trabaho Ang benepisyo ay matatanggap sa itinalagang bilang na araw sa 1 taon bilang limitasyon. / Kapag lumampas sa panahon ng pagtanggap, hindi na maaaring tumanggap ng benepisyo kahit na may ilang araw pa ng pagbayad na natitira. (mangyaring maproseso ito nang maaga).	

*Bilang pangkalahatang tuntunin, upang makatanggap ng basic allowance, kailangan na mapatunayan na ikaw ay walang trabaho sa araw ng pagkilala isang beses sa 4 na linggo.

★ Ang takdang panahon ng pagtanggap ng Job Applicants' Benefits for the Elderly na tinatanggap ng mga insured na matatanda (panahon na maaaring tumanggap ng benepisyo) ay ang **araw na 1 taon ang lumipas mula sa araw kasunod ng araw ng pag-alis sa trabaho**, at ang Special Lump Sum na tinatanggap ng mga specially insured persons in short-term employment ay ang **araw na 6 na buwan ang lumipas mula sa araw kasunod ng araw ng pag-alis sa trabaho.**

(9) Sino ang mga Special Payment Recipients at mga umalis sa trabaho na may specific na dahilan?

◆ Sino ang mga "Special Payment Recipients" at mga "umalis sa trabaho na may specific na dahilan"?

Ang **Special Payment Recipients** ay ang mga napilitan umalis sa trabaho dahil sa pagkalugi o pagpapaalis nang walang sapat na oras upang maghanda sa re-employment, at ang mga **umalis sa trabaho na may specific na dahilan**, maliban sa mga Special Payment Recipients, ay ang mga umalis sa trabaho dahil sa di maiwasang dahilan tulad ng hindi pag-renew ng work contract na may itinalagang panahon. May itinalagang saklaw ang bawat isa.

◆ Ang pagtukoy kung ay tao ay naaangkop sa "Special Payment Recipients" o "umalis sa trabaho na may specific na dahilan"

Ang pagtukoy kung ang tao ay naaangkop sa Special Payment Recipients o mga umalis ng trabaho dahil sa specific na dahilan ay isinasagawa ng Hello Work base sa dahilan ng pag-alis sa trabaho. Sa pagtukoy ng dahilan ng pag-alis sa trabaho, inuunawa ang mga dahilan ng pag-alis sa trabaho na iginiiit ng employer at ang dahilan ng pag-alis sa trabaho na iginiiit ng umalis sa trabaho, at matapos kumpirmahin ang mga katotohanan gamit ang mga materyales na maaaring kumpirmahin ang bawat claim, sa wakas ay maingat na tutukuyin ito ng Hello Work.

Mangyaring makipag-ugnayan sa Hello Work tungkol sa saklaw at pamantayan ng pagtukoy ng mga Special Payment Recipients at mga umalis sa trabaho na may specific na dahilan. Gayundin, ang brochure ay naka-post sa website ng Ministry of Health, Labor and Welfare.

<https://www.mhlw.go.jp/stf/seisakunitsuite/bunya/0000135026.html>

* Kung ang mga nag-renew ng kanilang fixed-term na kontrata nang paulit-ulit (panahon ng kontrata ay mas mababa sa 3 taon sa kabuuan), at may pagbaba sa kondisyon ng trabaho tulad ng ang panahon ng kontrata ay maiksi, bukod dito ay kung nais i-renew ang kontrata, ngunit sila ay may non-renewal na sugnay, ay maaaring maangkop sa mga umalis sa trabaho na may specific na dahilan.

(10) Ang mga hindi makakapagtrabaho kaagad...Para sa mga nag-retiro sa edad na mababa sa 65 [Extension ng benefit period]

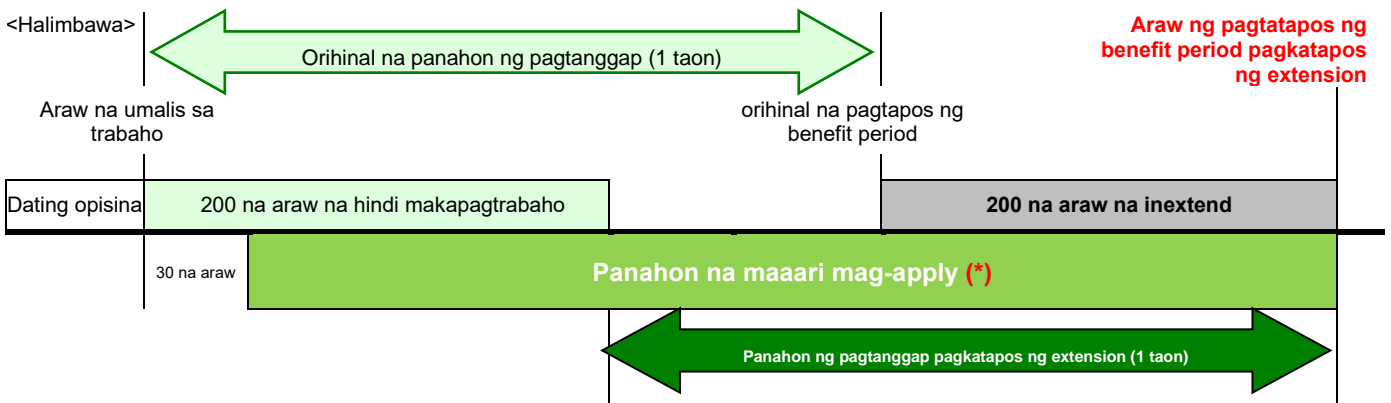
Kung hindi ka makakapagtrabaho ng 30 na araw pataas dahil sa mga sumusunod na kadahilanan sa loob ng panahon ng pagtanggap ng basic allowance sa 1 taon pagkatapos umalis sa trabaho, maaaring i-extend ang benefit period.

Gayundin, para sa mga nais kumuha ng Education and Training Benefits, maaaring i-extend ang panahon ng pagtanggap ng pagsasanay.

- ① Hindi makakapagtrabaho dahil sa sakit o injury (kabilang ang mga kaso kung saan tumatanggap ng Sickness and Injury allowance ng Health Insurance at leave compensation ng Workers' Accident Compensation Insurance)
- ② Hindi makakapagtrabaho dahil sa pagbubuntis, panganganak, pag-alaga ng anak (limitado sa mababa sa edad na 3 taon) (kabilang ang paggamot sa pagkabaog)
- ③ Hindi makakapagtrabaho dahil sa pag-aalaga ng mga kamag-anak
- ④ Umalis sa trabaho dahil sa pagretiro sa edad na 60 taon pataas at magpapahinga sandali (Iba ang kinakailangan na edad ng mga mandaragat)

Proseso ng aplikasyon para sa pag-extend ng benefit period

Dahilan ng extension	Sakit, injury, pagbubuntis, panganganak, pag-aalaga ng mga kamag-anak, atbp.	Pagretiro sa edad na 60 pataas atbp.
Panahon ng aplikasyon	Bilang pangkalahatang tuntunin, dapat mag-apply nang maaga pagkatapos lumipas ng 30 araw mula sa araw kasunod ng araw ng pag-alis sa trabaho (araw na hindi makakapagtrabaho), ngunit posible mag apply hanggang sa huling araw ng pagtanggap ng benepisyo pagkatapos ng extension.	Sa loob ng 2 buwan mula sa araw kasunod ng araw ng pag-alis sa trabaho
Panahon ng extension	(Orihinal na panahon ng pagtanggap) 1 taon + (Panahon na hindi makakapagtrabaho) Hanggang 3 taon	(Orihinal na panahon ng pagtanggap) 1 taon + (Panahon na nais magpahinga) Hanggang 1 taon
Mga dokumento na isumite	Application form para sa pag-extend ng benefit period, Job Separation Notice - 2, Personal seal (maliban sa naaprubahan/stamp seal)	
Paano isumite	Pumunta sa opisina, Mail, Proxy (kinakailangan ng authorization letter)	Bilang pangkalahatang tuntunin, pumunta sa opisina
Saan isumite	Hello Work na may hurisdiksyon ng iyong address (Hello Work na tumukoy kung ikaw ay karapat-dapat tumanggap ng benepisyo matapos ang pagtukoy ng karapat-dapat tumanggap ng benepisyo)	



* Mangyaring tandaan na kung ang aplikasyon ay huli na, kahit na maaari pang mag-apply, ay maaring hindi na matanggap ang lahat ng itinalagang bilang ng araw para tumanggap ng basic allowance kahit pa inextend ang benefit period.

★ Ang job applicants' benefits for the elderly na tinatanggap ng mga insured na matatanda at special lump sum na tinatanggap ng mga specially insured persons in short-term employment ay hindi maaaring i-extend ang benefit period (takdang panahon na maaaring tumanggap ng benepisyo).

(11)Tungkol sa adjustments ng benepisyo na may pensyon

Ang specially provided old-age employees' pension/retirement mutual aid pension na natatanggap ng mga mababa sa edad na 65 taon, at ang basic allowance ng Employment Insurance ay hindi matatanggap nang sabay. Kapag nag-apply sa paghahanap ng trabaho upang tumanggap ng basic allowance, ititigil ang pagtanggap ng buong halaga ng old-age employees' pension/ retirement mutual aid pension hanggang sa matapos ang pagtanggap ng basic allowance.

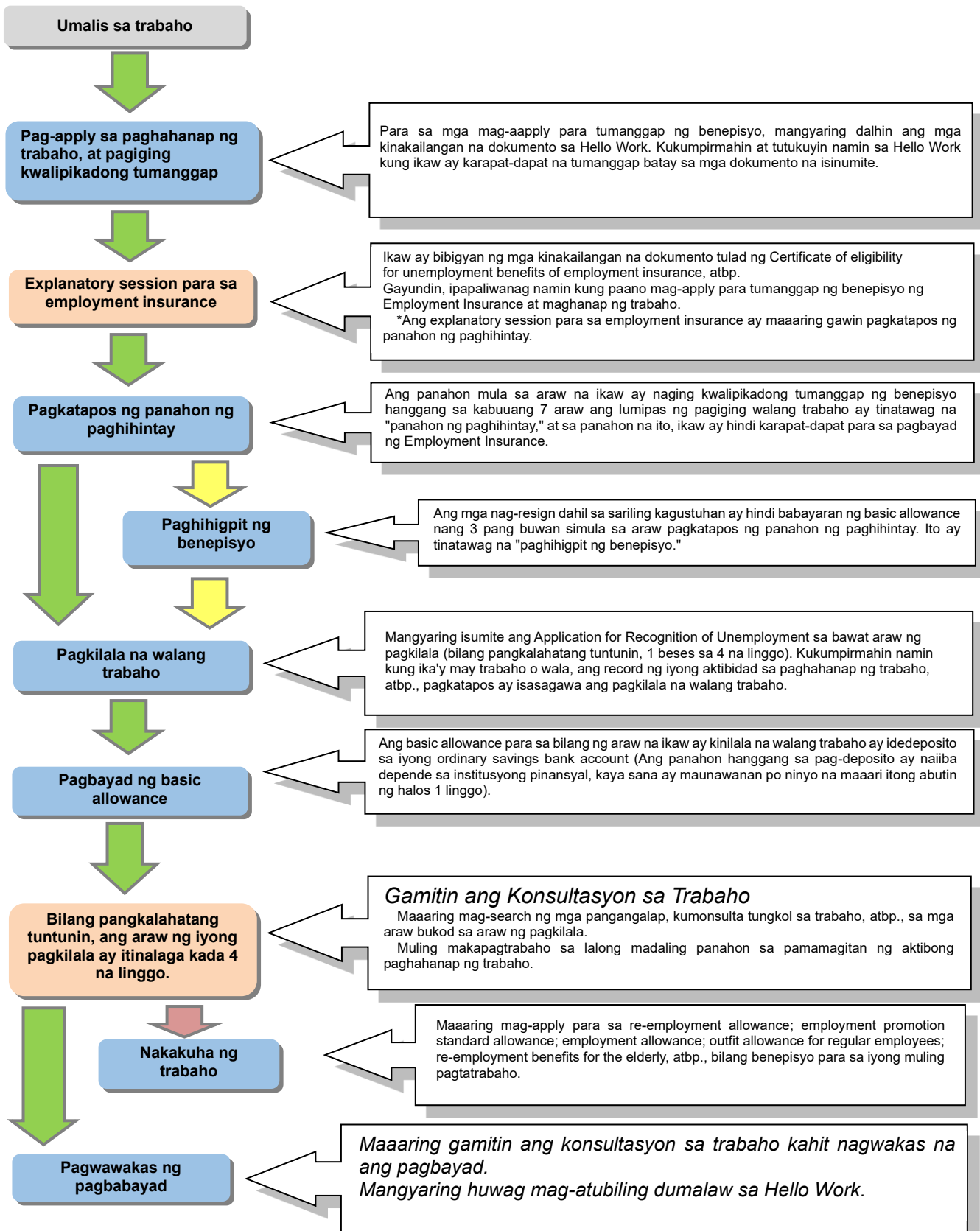
Para sa mga detalye, mangyaring kumpirmahin ito sa pinakamalapit na opisina ng **Japan Pension Service Office**.

(12)Tungkol sa pagbawas ng National Health Insurance Premiums(buwis)

Mayroong sistema kung saan babawasan ang National Health Insurance (buwis) ng mga tumatanggap ng basic allowance bilang Special Payment Recipients o mga umalis sa trabaho na may specific na dahilan. (Ang mga nakatatanda na karapat-dapat tumanggap ng benepisyo at insured na matatanda ay hindi naaangkop sa sistema ng pagbawas)

Kailangan ng abiso upang tumanggap ng pagbawas. Para sa mga detalye, mangyaring kumpirmahin ito sa **tagapangasiwa ng National Health Insurance sa iyong munisipalidad**.

(13) Daloy ng Aplikasyon sa Pagtanggap ng mga Benepisyo



(14) Allowance para sa maagang muling nakahanap ng trabaho

Matapos mag-apply ng paghahanap ng trabaho sa Hello Work (pagsumite ng Job Separation Notice) at lumipas ang panahon ng paghihintay, ang **re-employment allowance** ay matatanggap ng mga maagang nakakuha ng matatag na trabaho(*). Matapos mapatunayan na ikaw ay walang trabaho sa araw bago ang araw ng trabaho, kung ang bilang ng araw ng pagtanggap ng basic allowance na natitira sa loob ng benefit period (bilang ng natitirang araw ng pagtanggap ng benepisyo) ay 1/3 [2/3 o higit pa] ng itinalagang bilang ng araw ng pagtanggap ng benepisyo, maaaring matanggap ang halaga ng basic allowance na minultiply sa bilang ng araw na ang katumbas ay 60% [70%] ng bilang ng natitirang araw ng pagtanggap. Kailangan matugunan ang ilang kinakailangan upang tumanggap ng benepisyo.

*Halimbawa ay ang mga kasong insured ng Employment Insurance o kung may-ari ng negosyo at insured ng Employment Insurance.

Gayundin, kung ang mga nakatanggap ng re-employment allowance ay magpapatuloy na employed ng 6 na buwan o higit pa sa bagong trabaho at ang sahod na nabayaran sa loob ng 6 na buwan sa bagong trabaho ay mababa kumpara sa sahod bago tumanggap ng Employment insurance benefit, ay maaring tumanggap ng **Employment Promotion Fixation Allowance** benefit.

Bilang karagdagan, kung may natitirang 1/3 o higit pa at 45 na araw o higit pa ng itinalagang bilang ng araw sa benefit period, at ikaw ay na-employed sa trabaho sa anyo maliban sa regular na employment na hindi naaangkop sa allowance benefits ng re-employment (employment na hindi inaasahang lumampas sa isang taon), ipagkakaloob ang **Employment Allowance** na katumbas ng 30% ng araw-araw na halaga ng basic allowance sa bawat araw ng pagtatrabaho (ang mababa sa 1 yen ay niraround off).

Bilang karagdagan, may maximum na limitasyon ang araw-araw na halaga ng parehong allowance at basic allowance depende sa edad.

Sa 1 buwan pagkatapos ng panahon ng paghihintay, ang mga nakatanggap ng paghihigpit ng benepisyo dahil sa dahilan ng pag-alis sa trabaho ay matatanggap lamang ang ang re-employment allowance/employment allowance kung ang pagkuha ng trabaho ay dahil sa pagpapakilala ng Hello Work o employment placement agencies.

Maliban sa allowance sa itaas, mayroon ding mga " Outfit allowance for full-time employment." Makipag-ugnayan sa Hello Work tungkol sa mga detalye tulad ng alinman sa mga allowance at kinakailangan sa pagtanggap.

Para sa mga muling nagkatrabaho sa edad na 60 taon pataas

Matatanggap ng mga insured ng employment insurance na nasa edad 60 taon pataas at mababa sa 65 taon (*) na nakatugon sa ilang mga kinakailangan ang continuous employment benefits para sa mga matatanda. *Pwede ang mga mandaragat na nasa edad na 55 taon pataas at mababa sa edad na 60 taon depende sa kaarawan.

May dalawang uri ng benepisyo ang continuous employment benefits para sa mga matatanda: ang **continuous employment basic benefit for the elderly** at **re-employment benefits for the elderly**.

Ang continuous employment basic benefit for the elderly ay para sa mga matatanda na muling nagkatrabaho nang hindi tumatanggap ng mga bayad tulad ng basic allowance ng employment insurance (kabilang ang mga benepisyo na itinuturing bilang pagbayad ng basic allowance tulad ng allowance sa re-employment). Ito ay matatanggap kung ang buwanang sahod pagkatapos umabot sa edad na 60 taon ay mas mababa sa 75% kumpara sa sahod noong umabot sa edad na 60 taon (Ang halaga na matatanggap ay may limitasyon na 15% ng sahod na nabayaran bawat buwan at ipagkakaloob ito ayon sa rate ng pagbaba ng sahod).

Ang re-employment Benefits for the elderly ay matatanggap ng mga nasa edad 60 taon pataas at mababa sa edad na 65 taon, na tumatanggap ng basic allowance pagkatapos umalis sa trabaho, kung sila ay na muling nagkatrabaho (inaasahan na higit sa 1 taon) at may natitirang 100 na araw o higit pa na bilang ng pagtanggap ng benepisyo, at ang halaga ng araw-araw ng sahod kada buwan pagkatapos ng re-employment ay mababa sa 75% (ang haalaga na matatanggap ay may limitasyon na 15% ng sahod na nabayaran bawat buwan at ipagkakaloob ito ayon sa rate ng pagbaba ng sahod). Gayunpaman, hindi ito matatanggap nang sabay sa re-employment allowance ((14 sa itaas).

Ang unang hakbang upang muling magkatrabaho ay magsisimula sa pagkilala sa iyong sarili muna.

Nagbibigay kami ng mga serbisyo tulad ng konsultasyon sa trabaho ayon sa iyong nais tulad ng imbentaryo ng nakaraan working history, pagbibigay ng impormasyon tungkol sa pangangalap, payo sa paggawa ng mga dokumento para sa aplikasyon, pagpapakilala sa trabaho, atbp.

Gamitin ang Hello Work para muling magkatrabaho at kumunsulta tungkol sa trabaho!!

Gabay sa proseso ng aplikasyon sa paghahanap ng trabaho

Ang proseso ng aplikasyon sa paghahanap ng trabaho ay tinatanggap sa anumang Hello Work.

Gayunpaman, kung mag-aapply ka para sa employment insurance, kinakailangan mong gawin ang proseso sa Hello Work na may hurisdiksyon ng iyong address.

~Ang paraan ng aplikasyon sa paghahanap ng trabaho ay magbabago mula Enero 6, 2020 ~

Paano mag-apply (1):

Ilagay ang mga impormasyon sa aplikasyon sa paghahanap ng trabaho sa **computer (device para mag search o register) na naka-install sa Hello Work** (pansamantalang pagrehistro). Pagkatapos nito, iproseso ang aplikasyon sa tanggapan.

*Mayroon ding application form (written form).

Paano mag-apply (2):

I-access ang "Hello Work Internet Service" mula sa **iyong computer sa bahay, tablet, o smartphone**, ilagay ang mga impormasyon sa aplikasyon sa paghahanap ng trabaho (pansamantalang pagrehistro), at pumunta at mag-apply sa Hello Work.

- * Mangyaring pumunta sa Hello Work sa loob ng 14 na araw pagkatapos ang paglagay ng mga impormasyon (pansamantalang pagrehistro) (Kung ang takdang araw ay sa araw na sarado ang ahensya, pwede hanggang sa nakaraang araw na bukas).
- * Sa pamamagitan ng pansamantalang pagrehistro sa bahay atbp., maaaring mas maayos ang takbo ng aplikasyon pagdating sa Hello Work.

Daloy ng proseso ng aplikasyon sa paghahanap ng trabaho

(1) Ilagay ang mga impormasyon sa aplikasyon sa paghahanap ng trabaho (pansamantalang pagrehistro) sa computer sa Hello Work (device na pang search/rehistro)

*Mayroon ding application form (written form).

(2) I-access ang Hello Work Internet Service mula sa iyong computer sa bahay, tablet, o smartphone, ilagay ang mga impormasyon sa aplikasyon sa paghahanap ng trabaho (pansamantalang pagrehistro)

* Pumunta sa Hello Work sa loob ng 14 araw pagkatapos ilagay ang mga impormasyon

<Tanggapan>

Gawin ang proseso ng aplikasyon

(Kumpirmahin ang mga nilalaman ng aplikasyon, mga nais na kondisyon, atbp.)

Pagkumpleto ng aplikasyon para sa paghahanap ng trabaho (Pag-isyu ng Hello Work acceptance slip)

(Kung nais mo) Buksan ang Job seekers My Page.

Maaaring gamitin ang iba't-ibang serbisyo tulad ng konsultasyon sa trabaho, pagbibigay ng impormasyon sa pangangalap, payo sa paggawa ng mga dokumento para sa aplikasyon, pagpapakilala sa trabaho, atbp.

Gabay sa Job Seekers My Page (Enero 6, 2020~)

Kung bubuksan mo ang "**Job Seekers My Page**" sa Hello Work Internet Service, maaari mong gamitin ang mga sumusunod na serbisyo mula sa computer sa iyong bahay, tablet, o smartphone, upang mas maging convenient ang iyong paghahanap ng trabaho. Kung nais mong buksan ito, mangyaring mag-request sa tanggapan pagkatapos ng Enero 6, 2020.

- o Maari mong **i-save ang mga kondisyon sa pag-search ng recruitment at recruitment na iyong interes.**
- o Maaaring kumpirmahin ang mga nilalaman ng recruitment at kasaysayan ng aplikasyon na ipinakilala ng Hello Work.
- o Maaaring makipag-ugnayan sa tagapangasiwa ng recruitment sa pamamagitan ng message feature. Sa ilang mga kaso, magpapadala ang Hello Work sa iyo ng mga impormasyon sa pangangalap at mga anunsyo.

<Mga dapat isaalang-alang>

- Ang Job Seekers My Page ay nagbibigay ng mga serbisyo na kinakailangan para sa paghahanap ng trabaho tulad ng pag-search o browse ng mga impormasyon ng pangangalap, sa mga nais na ma-employed, gamit ang Hello Work at Hello Work Internet Service.
- Kailangan magrehistro sa paghahanap ng trabaho sa Hello Work upang mabuksan ang "Job Seekers My Page". Kung invalid ang paghahanap ng trabaho, hindi magagamit ang ibang serbisyo.
- Kailangan ng e-mail address na ginamit bilang log in account (computer, smartphone, atbp.) para mabuksan ang My Page. Gayundin, kailangan mo sumang-ayon sa mga tuntunin at privacy policies.

Listahan ng contact

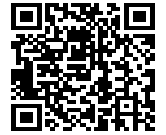
Maaaring mahanap ang Hello Work na malapit sa iyong bahay dito.

<https://www.mhlw.go.jp/content/000637894.pdf>



Dito para sa Hello Work na may interpreter

<https://www.mhlw.go.jp/content/000592865.pdf>



Kapag nais mong kumunsulta tungkol sa kondisyon sa pagtatrabaho

https://www.check-roudou.mhlw.go.jp/soudan/foreigner_eng.html

