



レイバー・マーケット・プロフィール

(労働市場概況)

LABOUR MARKET PROFILE

2023.04

愛知労働局

用語の説明

レイバー・マーケット・プロフィールにおける主な用語の定義は次のとおりである。

I 職業紹介関係

【一般】

常用及び臨時・季節を合わせたものをいう。

【常用】

雇用期間の定めのない仕事、又は4ヶ月以上の雇用期間が定められている仕事(「季節」を除く。)をいう。

【臨時・季節】

・臨時とは、1ヶ月以上4ヶ月未満の雇用期間が定められている仕事をいう。

・季節とは、季節的な労働需要に対し、又は季節的な余暇を利用して一定の期間(4ヶ月未満、4ヶ月以上の別を問わない。)を定めて就労するものをいう。

【パートタイム】

1週間の所定労働時間が同一の事業所に雇用されている通常の労働者の1週間の所定労働時間に比し短いものをいう。

なお、「パートタイム」は雇用期間の定めにより、「常用的パートタイム」、「臨時的パートタイム」及び「日雇的パートタイム」に分けられる。

【日雇】

日々雇用の仕事、又は1ヶ月未満の雇用期間が定められているものをいう。

【求職者数】

・「新規求職申込件数」とは、公共職業安定所でその月のうちに新たに受け付けた求職申込件数をいう。

・「月間有効求職者数」とは、「前月末日現在において、求職申込の有効期限が翌月以降にまたがっている就職未決定の求職者数」と、当月の「新規求職申込件数」合計数をいう。

【求人数】

・「新規求人数」とは、公共職業安定所でその月のうちに新たに受け付けた求人数(採用予定人員)をいう。

・「月間有効求人数」とは、「前月末日現在において有効期限が翌月以降にまたがっている未充足の求人数」と当月の「新規求人数」の合計数をいう。

【就職件数】

有効求職者が自安定所の紹介により就職したことを確認した件数をいう。

【充足数】

自安定所の有効求人が安定所(求人を連絡した他安定所を含む。)の紹介により求職者と結合した件数をいう。

【求人倍率】

求職者1人あたり求人がどれだけあるかをみるもので、算出方法は次のとおり。

$$\text{新規求人倍率} = \frac{\text{新規求人数}}{\text{新規求職申込件数}}$$

$$\text{有効求人倍率} = \frac{\text{月間有効求人数}}{\text{月間有効求職者数}}$$

なお、求人倍率の「季節調整値」とは、一年を周期として繰り返す季節的変動要因を一定方法により取り除いて計算した数値をいう。

【就職率】

新規求職者数に対する就職件数の割合をみるもので、算出方法は次のとおり。

$$\frac{\text{就職件数}}{\text{新規求職申込件数}} \times 100$$

【充足率】

新規求人数に対する充足された求人の割合をみるもので、算出方法は次のとおり。

$$\frac{\text{充足数}}{\text{新規求人数}} \times 100$$

II 雇用保険業務関係

【適用事業所数】

労働者を雇用する事業所で、公共職業安定所に設置届出をしている事業所の数をいう。

【被保険者数】

適用事業所に雇用されている労働者であって、公共職業安定所にその届出がなされている者の数をいう。

【被保険者資格取得者数】

新規採用、中途採用を問わず適用事業所に新たに雇用され、公共職業安定所に届出のなされた者の数をいう。

【被保険者資格喪失者数】

適用事業所を離職し、その届出が公共職業安定所になされた者の数をいう。

【離職票交付件数】

公共職業安定所が、離職により被保険者でなくなったことの確認を行った者に交付した離職票の枚数をいう。

【受給資格決定件数】

提出された離職票のうち、公共職業安定所が給付を受ける資格ありと決定した件数をいう。

【初回受給者数】

受給資格決定後、第1回目の給付を受けた者の数をいう。

【受給者実人員】

求職者給付(高年齢求職者給付金及び特例一時金を除く。)を受けた受給資格者の実数をいう。

【日雇受給者実人員】

日雇労働者が、職に就くことができない時に給付を受けた者の実際の数をいう。

【特定受給資格者】

倒産、解雇等により離職した者(雇用保険法第23条2項に該当する者)をいう。

内 容 (3月)

1	労働市場の動向	2
	求職、求人、求人倍率、雇用保険給付の状況	
2	職業紹介の主要指標	4
	愛知県動き、全国の動き	
3	月別にみた主な指標	6
4	安定所別にみた求職、求人、充足状況	8
5	年齢別常用職業紹介状況	10
6	職業別常用職業紹介状況	11
7	産業別・規模別求人、充足状況	12
8	中高年齢者の職業紹介状況	13
9	正社員の職業紹介状況	14
10	パートタイマーの職業紹介状況	14
11	あいちマザーズハローワークの職業紹介状況	15
12	名古屋外国人雇用サービスセンターの職業紹介状況	15
13	愛知新卒応援ハローワーク(愛知学生職業センター)の職業紹介状況	16
14	愛知わかものハローワークの職業紹介状況	16
15	ハローワークプラザなるみの職業紹介状況	17
16	日雇の職業紹介状況	18
17	港湾労働関係の職業紹介状況	19
18	雇用保険適用状況	20
	被保険者の種類別状況	
	産業別適用事業所及び被保険者の状況	
	月別、安定所別にみた適用状況	
19	雇用保険給付状況	22
	月別、安定所別にみた給付状況	

特 集

	令和 4年度の求人・求職の動き	25
--	-----------------	----

- (注) 1 ハローワークインターネットサービスの機能拡充に伴い、令和3年9月以降の数値には、ハローワークに来所せず、オンライン上で求職登録した求職者数や、求職者がハローワークインターネットサービスの求人に直接応募した就職件数等が含まれている。
- 2 「季節調整値」の表記がない数値は、すべて原数値である。

1 労働市場の動向

< 令和5年3月分概況 >

1 求人倍率の状況

有効求人倍率（季節調整値）については、月間有効求人数が減少（前月比3.1%減）し、月間有効求職者数が増加（前月比0.6%増）したため、前月の1.40倍から0.06ポイント低下し、1.34倍となった。

新規求人倍率（季節調整値）については、新規求人数、新規求職者数ともに減少し、求人数の減少（前月比9.9%減）が求職者数の減少（前月比1.8%減）を上回ったため、前月の2.46倍から0.20ポイント低下し、2.26倍となった。

2 求人の状況

新規求人数（原数値）については、前年同月に比べ8.0%減となった。

新規求人の動きを産業別に前年同月比で見ると、建設業（4.1%減）、製造業（18.0%減）、情報通信業（1.3%増）、運輸業、郵便業（9.7%増）、卸売業、小売業（16.5%減）、金融業、保険業（18.5%増）、不動産業、物品賃貸業（1.2%増）、学術研究、専門・技術サービス業（13.9%減）、宿泊業、飲食サービス業（39.5%減）、生活関連サービス業、娯楽業（1.4%増）、医療、福祉（同水準）、サービス業（0.6%減）であった。

製造業は、食料品製造業（25.6%減）、繊維工業（18.9%減）、木材・木製品製造業（23.5%減）、印刷・同関連業（33.8%減）、プラスチック製品製造業（15.3%減）、窯業・土石製品製造業（4.2%減）、鉄鋼業（45.9%減）、金属製品製造業（23.7%減）、はん用機械器具製造業（19.7%減）、生産用機械器具製造業（1.8%増）、電気機械器具製造業（6.5%減）、情報通信機械器具製造業（66.7%減）、輸送用機械器具製造業（14.9%減）となった。

月間有効求人数（原数値）は、前年同月に比べ1.8%減となった。

3 求職の状況

新規求職者数（原数値）については、前年同月に比べ0.6%減となった。新規求職者（パート除く常用）の内訳を前年同月比で見ると定年到達者（2.6%増）、事業主都合離職者（4.9%増）、自己都合離職者（6.0%増）、在職者（7.1%減）、無業者（11.0%減）であった。

また、月間有効求職者数（原数値）は、前年同月比2.3%減となった。

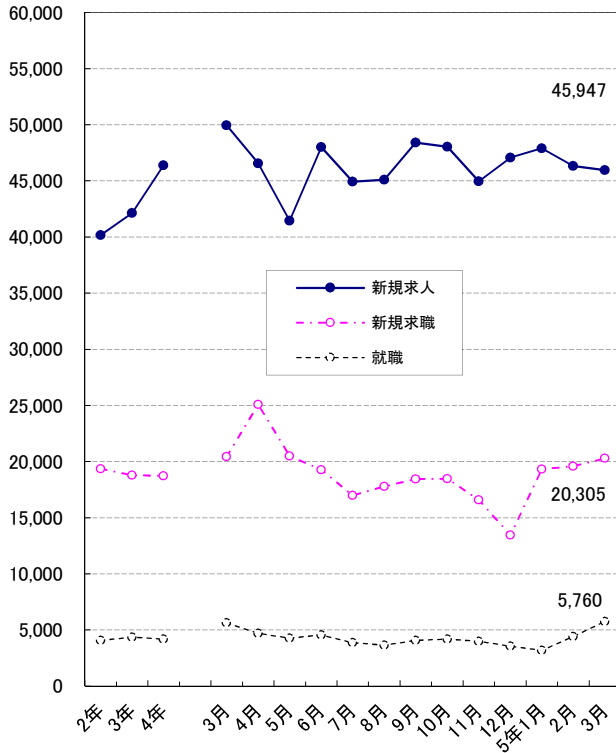
4 就職の状況

公共職業安定所の紹介による就職件数については5,760件で、前年同月比2.4%増となった。就職率（求職者のうち安定所の紹介で就職した者の割合）は28.4%と、前年同月に比べ0.9ポイント上昇した。

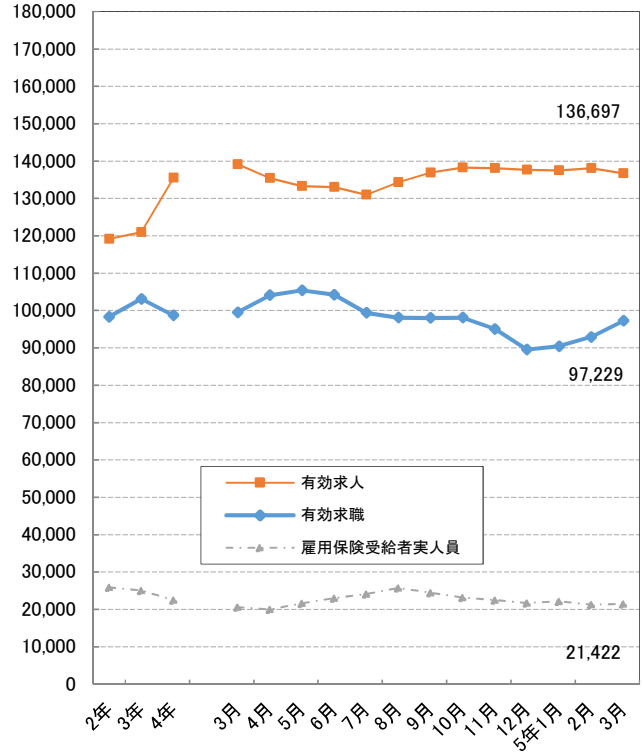
5 雇用保険受給者の状況

雇用保険受給者実人員については、前年同月比4.1%増となった。

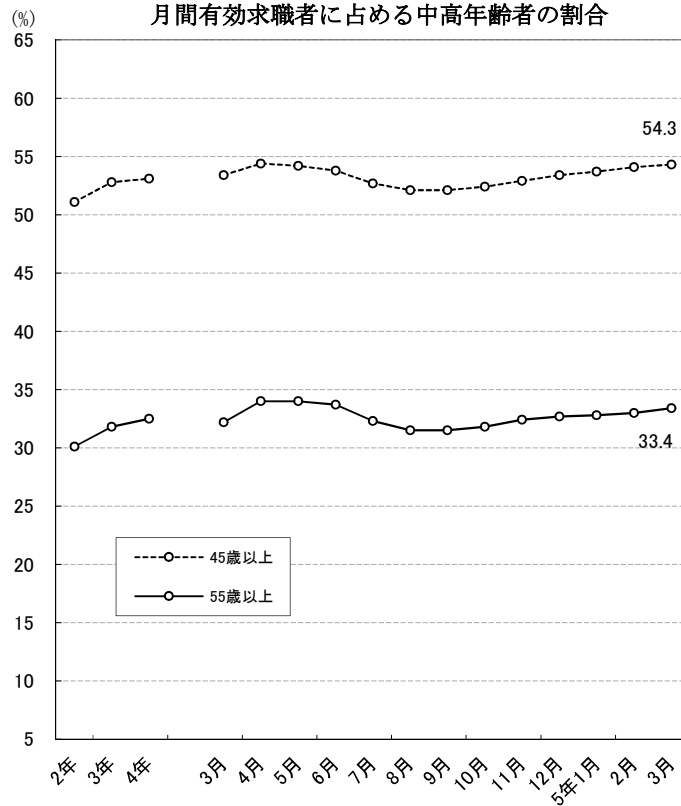
新規求職、求人、就職の推移



有効求職、求人、雇用保険受給者実人員の推移



月間有効求職者に占める中高年齢者の割合



(注) ハローワークインターネットサービスの機能拡充に伴う令和3年9月以降の数値の取扱いについては、1頁の(注)を参照。

2 職業紹介の主要指標

(1) 愛知県の動き

年 月	1 新規求職申込件数		2 月間有効求職者数			3 新規求人数		4 月間有効求人数
	件	うち雇用保険受給者の割合 %	人	うち45歳以上の割合 %	うち雇用保険受給者の割合 %	人	うち常用の割合 %	
平成30年 (月平均)	18,809	32.7	84,441	47.4	40.6	56,817	90.0	165,015
令和元年	18,185	33.9	84,622	49.1	41.0	55,455	90.5	162,979
令和 2年	19,340	36.0	98,295	51.1	45.0	40,168	92.0	119,159
令和 3年	18,786	32.6	103,111	52.8	43.5	42,147	91.1	120,937
令和 4年	18,717	31.7	98,706	53.1	39.4	46,382	90.9	135,485
令和 4年 3月	20,428	27.8	99,515	53.4	38.7	49,956	90.5	139,132
4月	25,076	34.5	104,096	54.4	37.5	46,554	92.6	135,422
5月	20,488	32.4	105,378	54.2	37.8	41,450	92.1	133,301
6月	19,263	31.6	104,226	53.8	38.5	48,004	90.3	133,039
7月	16,977	32.5	99,389	52.7	40.0	44,924	92.6	130,955
8月	17,770	32.8	98,084	52.1	40.8	45,094	90.7	134,318
9月	18,449	30.9	97,990	52.1	40.3	48,395	91.2	136,888
10月	18,476	32.8	98,075	52.4	39.3	48,045	91.9	138,230
11月	16,595	32.7	95,040	52.9	39.3	44,953	89.3	138,053
12月	13,452	33.7	89,550	53.4	38.8	47,080	87.4	137,699
令和 5年 1月	19,330	32.4	90,423	53.7	39.1	47,897	89.3	137,477
2月	19,571	29.2	92,900	54.1	37.5	46,339	90.4	138,065
3月	20,305	30.5	97,229	54.3	36.6	45,947	89.8	136,697

(注) 1 新規学卒を除き、パートを含む。

2 ハローワークインターネットサービスの機能拡充に伴う令和3年9月以降の数値の取扱いについては、1頁の(注)を参照。

新規求職申込件数の動き (愛知県)

令和元年平均100(18,185件)

年	月	1月	2月	3月	4月	5月	6月	7月	8月	9月	10月	11月	12月
平成 30年		108.2	110.2	109.6	134.8	118.9	101.2	97.6	101.7	90.3	110.2	89.3	69.2
令和 元年		104.7	98.3	103.5	128.5	107.6	93.8	102.7	92.4	101.2	102.7	86.8	77.8
2年		112.0	99.4	104.4	125.0	104.8	130.2	116.2	99.1	106.5	114.4	87.5	76.8
3年		104.5	107.3	118.8	147.4	95.0	103.0	95.3	92.3	100.3	107.1	93.0	75.4
4年		106.2	100.7	112.3	137.9	112.7	105.9	93.4	97.7	101.5	101.6	91.3	74.0
5年		106.3	107.6	111.7									

(注) 1 新規学卒を除き、パートを含む。

2 ハローワークインターネットサービスの機能拡充に伴う令和3年9月以降の数値の取扱いについては、1頁の(注)を参照。

新規求人数の動き (愛知県)

令和元年平均100(55,455件)

年	月	1月	2月	3月	4月	5月	6月	7月	8月	9月	10月	11月	12月
平成 30年		104.9	103.2	108.8	97.2	100.6	108.8	97.4	97.9	106.4	103.7	98.8	101.8
令和 元年		103.1	105.4	105.5	97.0	96.4	103.5	101.5	93.9	102.2	104.4	94.9	92.3
2年		85.3	83.2	87.3	66.2	61.1	74.5	67.1	61.1	74.0	72.5	65.1	71.8
3年		72.0	71.5	79.5	73.2	65.4	80.1	76.8	68.4	80.8	85.8	76.5	82.1
4年		87.0	79.2	90.1	83.9	74.7	86.6	81.0	81.3	87.3	86.6	81.1	84.9
5年		86.4	83.6	82.9									

(注) 新規学卒を除き、パートを含む。

5 就 職 件 数			6 充 足 数		諸 比 率					
件	うち45歳以上の割合	うち雇用保険受給者の割合	人	うち県外からの割合	季調済求人倍率		求 人 倍 率		就 職 率	充 足 率
	%	%		%	新 規	有 効	新 規 (3/1)	有 効 (4/2)	($\frac{5}{1} \times 100$)	($\frac{6}{3} \times 100$)
					倍	倍	倍	倍	%	%
5,326	48.0	25.6	5,535	12.2	-	-	3.02	1.95	28.3	9.7
4,826	50.5	27.0	5,057	12.3	-	-	3.05	1.93	26.5	9.1
4,072	52.3	29.2	4,183	10.4	-	-	2.08	1.21	21.1	10.4
4,348	54.2	28.7	4,505	10.7	-	-	2.24	1.17	23.1	10.7
4,190	56.2	27.1	4,355	11.0	-	-	2.48	1.37	22.4	9.4
5,624	60.5	23.3	5,856	9.4	2.44	1.34	2.45	1.40	27.5	11.7
4,707	55.0	24.9	4,882	11.1	2.42	1.35	1.86	1.30	18.8	10.5
4,256	55.1	26.3	4,439	11.3	2.47	1.36	2.02	1.26	20.8	10.7
4,541	54.6	27.1	4,737	11.4	2.46	1.37	2.49	1.28	23.6	9.9
3,866	55.4	27.5	4,027	11.7	2.53	1.37	2.65	1.32	22.8	9.0
3,652	55.8	29.1	3,788	11.7	2.60	1.40	2.54	1.37	20.6	8.4
4,071	56.0	28.1	4,220	11.6	2.47	1.41	2.62	1.40	22.1	8.7
4,186	55.3	28.5	4,286	10.6	2.49	1.43	2.60	1.41	22.7	8.9
3,978	58.2	28.4	4,125	11.3	2.49	1.43	2.71	1.45	24.0	9.2
3,546	55.8	30.4	3,707	12.5	2.48	1.44	3.50	1.54	26.4	7.9
3,184	56.3	29.3	3,361	12.3	2.50	1.42	2.48	1.52	16.5	7.0
4,425	60.0	24.8	4,578	9.9	2.46	1.40	2.37	1.49	22.6	9.9
5,760	61.2	22.3	5,939	8.9	2.26	1.34	2.26	1.41	28.4	12.9

※ 令和4年12月以前の季調済求人倍率は新季節指数により改定済み

(2) 全国の動き

項 目	1 新規求職	2 月間有効	3 新 規	4 月間有効	5 就職件数	6 受 給 者	7 季 調 済 求 人 倍 率		8 求 人 倍 率		
	申込件数	求職者数	求 人 数	求 人 数		実 人 数	新 規	有 効	新 規	有 効	
年 月	千件	千人	千人	千人	千件	千人	倍	倍	倍	倍	
平成30年 (月平均)	408	1,725	977	2,780	136	374	-	-	2.39	1.61	
令和元年	396	1,710	959	2,737	127	381	-	-	2.42	1.60	
令和 2年	385	1,828	751	2,161	103	457	-	-	1.95	1.18	
令和 3年	387	1,949	782	2,196	105	449	-	-	2.02	1.13	
令和 4年	383	1,936	866	2,474	101	407	-	-	2.26	1.28	
令和 4年	3月	438	1,999	891	2,507	140	378	2.19	1.23	2.04	1.25
	4月	518	2,070	849	2,422	113	366	2.20	1.24	1.64	1.17
	5月	408	2,082	804	2,402	106	387	2.24	1.25	1.97	1.15
	6月	386	2,041	892	2,439	111	425	2.24	1.27	2.31	1.19
	7月	341	1,938	855	2,436	95	439	2.32	1.28	2.51	1.26
	8月	358	1,913	839	2,474	90	469	2.30	1.31	2.34	1.29
	9月	362	1,896	888	2,501	99	441	2.30	1.32	2.45	1.32
	10月	362	1,891	925	2,546	99	419	2.33	1.34	2.55	1.35
	11月	331	1,840	865	2,567	95	402	2.38	1.35	2.61	1.39
	12月	290	1,746	849	2,534	84	387	2.38	1.36	2.93	1.45
令和 5年	1月	405	1,782	939	2,562	78	385	2.38	1.35	2.32	1.44
	2月	404	1,859	926	2,624	106	371	2.32	1.34	2.29	1.41
	3月	420	1,940	898	2,629	150	374	2.29	1.32	2.13	1.36

(注) 1 新規学卒を除き、パートを含む。

2 ハローワークインターネットサービスの機能拡充に伴う令和3年9月以降の数値の取扱いについては、1頁の(注)を参照。

※ 令和4年12月以前の季調済求人倍率は新季節指数により改定済み

3 月別にみた主な指標

項目		月		1 月	2 月	3 月	4 月	5 月
		令和 4年	令和 5年					
求 職	1 新規求職申込件数	令和 4年		19,308	18,320	20,428	25,076	20,488
		令和 5年		19,330	19,571	20,305		
		前年同月比 (%)		0.1	6.8	△ 0.6		
	→ うち 常 用	令和 4年		19,234	18,254	20,363	25,005	20,420
		令和 5年		19,272	19,517	20,244		
	→ うち 臨時・季節	令和 4年		74	66	65	71	68
		令和 5年		58	54	61		
	→ うち 中高年齢者 (45歳以上)	令和 4年		10,267	9,885	10,908	14,318	10,871
		令和 5年		10,513	10,833	11,081		
	2 月間有効求職者	令和 4年		97,206	95,925	99,515	104,096	105,378
令和 5年			90,423	92,900	97,229			
		前年同月比 (%)		△ 7.0	△ 3.2	△ 2.3		
→ うち 常 用		令和 4年		96,941	95,651	99,219	103,799	105,081
	令和 5年		90,150	92,624	96,953			
→ うち 中高年齢者 (45歳以上)	令和 4年		51,439	51,016	53,140	56,577	57,086	
	令和 5年		48,545	50,218	52,750			
紹介	3 紹介件数	令和 4年		17,725	20,234	21,033	18,160	17,942
		令和 5年		15,905	19,330	19,780		
就 職	4 就職件数	令和 4年		3,503	4,344	5,624	4,707	4,256
		令和 5年		3,184	4,425	5,760		
		前年同月比 (%)		△ 9.1	1.9	2.4		
	→ うち 中高年齢者 (45歳以上)	令和 4年		1,895	2,458	3,403	2,590	2,345
		令和 5年		1,794	2,656	3,526		
→ うち ③ 受給者	令和 4年		1,029	1,087	1,308	1,173	1,120	
		令和 5年		933	1,097	1,285		
求 人	5 新規求人数	令和 4年		48,236	43,896	49,956	46,554	41,450
		令和 5年		47,897	46,339	45,947		
		前年同月比 (%)		△ 0.7	5.6	△ 8.0		
	→ うち 常 用	令和 4年		44,050	40,010	45,191	43,125	38,159
		令和 5年		42,776	41,876	41,242		
	→ うち 臨時・季節	令和 4年		4,186	3,886	4,765	3,429	3,291
		令和 5年		5,121	4,463	4,705		
	6 新規求人件数	令和 4年		26,410	24,010	27,304	25,161	23,297
		令和 5年		25,960	26,445	25,336		
	7 月間有効求人数	令和 4年		133,611	135,173	139,132	135,422	133,301
令和 5年			137,477	138,065	136,697			
	前年同月比 (%)		2.9	2.1	△ 1.8			
充 足	8 充足数	令和 4年		3,639	4,555	5,856	4,882	4,439
		令和 5年		3,361	4,578	5,939		
	→ うち 常 用	令和 4年		3,073	4,050	5,257	4,274	3,882
		令和 5年		2,845	4,037	5,331		
	→ うち 臨時・季節	令和 4年		566	505	599	608	557
		令和 5年		516	541	608		
	→ うち 他県から	令和 4年		397	454	550	542	503
		令和 5年		413	454	529		

(注) 1 新規学卒を除き、パートを含む。

2 △印は減少率(差)である(以下、各表同じ。)

3 ハローワークインターネットサービスの機能拡充に伴う令和3年9月以降の数値の取扱いについては、1頁の(注)を参照。

6 月	7 月	8 月	9 月	10月	11月	12月	計	
19,263	16,977	17,770	18,449	18,476	16,595	13,452	224,602	求
19,201	16,920	17,718	18,402	18,409	16,545	13,405	223,876	
62	57	52	47	67	50	47	726	
9,869	8,698	9,111	9,280	9,829	9,036	7,211	119,283	職
104,226	99,389	98,084	97,990	98,075	95,040	89,550	1,184,474	
103,908	99,090	97,800	97,724	97,793	94,760	89,274	1,181,040	
56,100	52,344	51,120	51,051	51,366	50,303	47,834	629,376	紹介
18,845	15,702	15,455	17,235	16,722	15,365	12,384	206,802	
4,541	3,866	3,652	4,071	4,186	3,978	3,546	50,274	
2,478	2,142	2,036	2,281	2,316	2,316	1,980	28,240	職
1,229	1,063	1,064	1,145	1,192	1,131	1,078	13,619	
48,004	44,924	45,094	48,395	48,045	44,953	47,080	556,587	
43,358	41,581	40,885	44,113	44,176	40,159	41,125	505,932	
4,646	3,343	4,209	4,282	3,869	4,794	5,955	50,655	
26,092	24,681	25,300	26,125	26,737	25,410	25,171	305,698	
133,039	130,955	134,318	136,888	138,230	138,053	137,699	1,625,821	
4,737	4,027	3,788	4,220	4,286	4,125	3,707	52,261	充足
4,207	3,543	3,337	3,741	3,792	3,670	3,198	46,024	
530	484	451	479	494	455	509	6,237	
539	471	445	488	453	465	462	5,769	

4 安定所別にみた求職、求人、充足状況

項目		安定所別						
		県計	名古屋中	名古屋南	名古屋東	豊橋	岡崎	一宮
求職	1 新規求職申込件数	20,305	3,318	2,008	2,202	1,379	1,097	1,241
	前年同月比(%)	△ 0.6	△ 9.9	0.3	△ 5.9	6.7	△ 4.0	8.9
	▶ うち 男	9,517	1,454	1,026	1,035	621	521	569
	▶ うち 女	10,765	1,854	981	1,163	757	576	672
	▶ うち 常用	20,244	3,309	1,991	2,195	1,374	1,096	1,239
	▶ うち 45歳以上	11,081	1,599	1,171	1,330	703	594	741
	▶ うち 55歳以上	7,003	969	736	896	414	380	487
	2 月間有効求職者数	97,229	16,868	9,399	11,624	6,062	5,195	5,506
	前年同月比(%)	△ 2.3	△ 5.8	△ 1.4	△ 6.2	4.2	0.8	△ 0.9
	▶ うち 45歳以上	52,750	8,174	5,391	6,651	3,128	2,713	3,170
▶ うち 55歳以上	32,515	4,783	3,370	4,154	1,865	1,755	2,022	
紹介	3 紹介件数	19,780	3,986	1,791	2,040	1,089	1,221	1,189
就職	4 就職件数	5,760	929	427	554	468	373	322
	前年同月比(%)	2.4	△ 13.3	△ 4.0	11.2	8.6	10.7	△ 1.2
	▶ うち 男	2,488	357	239	256	207	161	144
	▶ うち 女	3,264	566	188	298	261	212	178
	▶ うち 45歳以上	3,526	594	267	357	236	237	206
	▶ うち 55歳以上	2,140	381	177	228	129	162	127
	▶ うち (保)受給者	1,285	166	106	137	106	71	98
	管内へ	3,476	501	175	270	366	283	206
	管外へ	1,867	340	206	241	77	76	81
	他県へ	417	88	46	43	25	14	35
就職	5 就職率 ($\frac{4}{1} \times 100$) (%)	28.4	28.0	21.3	25.2	33.9	34.0	25.9
	45歳以上(%)	31.8	37.1	22.8	26.8	33.6	39.9	27.8
	55歳以上(%)	30.6	39.3	24.0	25.4	31.2	42.6	26.1
求人	6 新規求人数	45,947	13,200	4,064	5,900	2,503	2,822	1,922
	前年同月比(%)	△ 8.0	△ 11.2	0.5	△ 3.2	△ 5.0	△ 0.5	△ 18.0
	▶ うち 常用	41,242	11,831	3,768	5,412	2,355	2,705	1,810
	7 月間有効求人数	136,697	37,207	11,844	18,655	7,429	7,527	5,999
前年同月比(%)	△ 1.8	△ 2.2	△ 4.8	5.5	△ 3.7	△ 1.6	△ 3.7	
求人	8 求人倍率 (新規)	2.26	3.98	2.02	2.68	1.82	2.57	1.55
	(有効)	1.41	2.21	1.26	1.60	1.23	1.45	1.09
充足	9 充足数	5,939	1,396	426	606	466	386	269
	▶ うち 常用	5,331	1,220	391	524	420	348	249
	▶ うち 他県から	529	218	54	71	17	14	19
充足	10 充足率 ($\frac{9}{6} \times 100$) (%)	12.9	10.6	10.5	10.3	18.6	13.7	14.0
	他県からの流入率(%)	8.9	15.6	12.7	11.7	3.6	3.6	7.1

- (注) 1 新規学卒を除き、パートを含む。
2 名古屋中安定所には、あいちマザーズハローワーク・名古屋外国人雇用サービスセンター・愛知新卒応援ハローワーク・愛知わかものハローワークを含む。名古屋南安定所には、ハローワークプラザなるみを含む。
3 平成19年4月から、蒲郡安定所は豊川安定所の出張所となったが、「豊川(本所)」の欄には蒲郡出張所分を含まない豊川安定所の数値を、蒲郡(出張所)の欄には蒲郡出張所の数値を計上している。
4 平成16年11月から求職申込書における「性別」欄の記載が任意となったことに伴い、男女別の合計は男女計の値と必ずしも一致しない。
5 刈谷安定所には、碧南出張所を含む。
6 ハローワークインターネットサービスの機能拡充に伴う令和3年9月以降の数値の取扱いについては、1頁の(注)を参照。

(3月)

半田	瀬戸	豊田	津島	刈谷	西尾	犬山	豊川 (本所)	新城	春日井	蒲郡 (出張所)	
1,170	563	1,295	845	1,766	641	650	594	160	1,140	236	求
4.8	△ 10.1	10.0	3.2	6.5	22.3	△ 4.0	△ 2.8	0.6	△ 6.7	△ 0.4	
569	305	601	369	835	270	328	257	72	571	114	
600	258	693	476	928	371	322	337	88	567	122	
1,168	562	1,293	844	1,759	640	646	593	160	1,140	235	
639	369	702	498	880	277	385	313	100	650	130	
415	249	433	321	545	161	250	186	64	410	87	
5,891	2,491	5,783	3,877	7,636	2,798	3,103	2,872	628	6,410	1,086	職
△ 5.5	△ 20.5	△ 1.3	5.1	2.4	8.9	△ 3.1	△ 1.6	△ 0.8	△ 0.6	8.4	
3,265	1,531	3,071	2,313	3,903	1,415	1,787	1,551	384	3,713	590	
2,068	956	1,928	1,393	2,346	887	1,131	937	249	2,304	367	
1,074	608	1,161	972	1,523	506	592	628	160	1,035	205	紹介
354	211	351	388	403	177	164	208	100	263	68	就
4.4	10.5	21.5	56.5	△ 8.8	4.1	△ 1.2	△ 8.8	23.5	△ 9.6	△ 2.9	
162	103	153	104	189	67	78	80	34	119	35	
192	108	198	284	213	110	86	128	66	143	33	
222	143	200	263	232	85	112	111	71	159	31	
121	85	112	141	137	51	59	69	46	93	22	
85	43	85	66	100	33	31	51	22	71	14	
248	92	231	275	252	111	82	129	74	148	33	
86	101	101	91	134	64	50	69	24	95	31	
20	18	19	22	17	2	32	10	2	20	4	
30.3	37.5	27.1	45.9	22.8	27.6	25.2	35.0	62.5	23.1	28.8	職
34.7	38.8	28.5	52.8	26.4	30.7	29.1	35.5	71.0	24.5	23.8	
29.2	34.1	25.9	43.9	25.1	31.7	23.6	37.1	71.9	22.7	25.3	
2,009	1,122	2,151	1,599	2,954	550	1,163	676	217	2,830	265	求
△ 1.6	18.6	△ 2.9	△ 4.3	△ 20.1	△ 15.6	△ 19.2	△ 30.2	△ 23.3	△ 1.5	△ 25.1	
1,918	1,034	1,453	1,435	2,480	536	1,115	626	202	2,299	263	人
6,432	3,055	6,192	5,474	8,723	1,881	3,525	2,577	790	8,580	807	
△ 7.6	10.2	0.4	16.0	△ 15.6	△ 1.6	△ 8.9	0.4	△ 21.4	5.2	△ 10.5	
1.72	1.99	1.66	1.89	1.67	0.86	1.79	1.14	1.36	2.48	1.12	
1.09	1.23	1.07	1.41	1.14	0.67	1.14	0.90	1.26	1.34	0.74	
301	162	315	339	437	149	129	171	88	248	51	充
273	147	280	301	388	147	123	156	87	226	51	
6	13	12	23	21	-	27	2	1	30	1	
15.0	14.4	14.6	21.2	14.8	27.1	11.1	25.3	40.6	8.8	19.2	足
2.0	8.0	3.8	6.8	4.8	0.0	20.9	1.2	1.1	12.1	2.0	

5 年齢別常用職業紹介状況

(3月)

区 分		項 目	1 月 間 有 効 求 人 数	2 月 間 有 効 求 職 者 数	3 就 職 件 数	4 有 効 求 人 倍 率 (1/2)
全 数	年 齢 計		人 122,609	人 96,953	件 5,174	倍 1.26
		1 9 歳 以 下	1,213	761	53	1.59
		2 0 ～ 2 4 歳	11,266	7,065	337	1.59
		2 5 ～ 2 9 歳	17,032	10,690	387	1.59
		3 0 ～ 3 4 歳	14,418	9,097	380	1.58
		3 5 ～ 3 9 歳	13,084	8,457	416	1.55
		4 0 ～ 4 4 歳	11,931	8,288	449	1.44
		4 5 ～ 4 9 歳	12,290	9,763	563	1.26
		5 0 ～ 5 4 歳	13,028	10,424	701	1.25
		5 5 ～ 5 9 歳	11,259	9,025	544	1.25
		6 0 ～ 6 4 歳	8,759	10,240	612	0.86
	6 5 歳 以 上	8,329	13,143	732	0.63	
男	年 齢 計			47,476	2,222	
		1 9 歳 以 下		403	30	
		2 0 ～ 2 4 歳		3,313	133	
		2 5 ～ 2 9 歳		4,511	146	
		3 0 ～ 3 4 歳		3,748	125	
		3 5 ～ 3 9 歳		3,376	143	
		4 0 ～ 4 4 歳		3,459	155	
		4 5 ～ 4 9 歳		4,072	179	
		5 0 ～ 5 4 歳		4,641	245	
		5 5 ～ 5 9 歳		4,505	193	
		6 0 ～ 6 4 歳		6,303	344	
	6 5 歳 以 上		9,145	529		
女	年 齢 計			49,359	2,945	
		1 9 歳 以 下		356	23	
		2 0 ～ 2 4 歳		3,734	204	
		2 5 ～ 2 9 歳		6,159	240	
		3 0 ～ 3 4 歳		5,333	255	
		3 5 ～ 3 9 歳		5,072	273	
		4 0 ～ 4 4 歳		4,816	294	
		4 5 ～ 4 9 歳		5,683	383	
		5 0 ～ 5 4 歳		5,769	456	
		5 5 ～ 5 9 歳		4,516	351	
		6 0 ～ 6 4 歳		3,931	265	
	6 5 歳 以 上		3,990	201		

- (注) 1 新規学卒を除き、パートを含む。
 2 年齢別の求人数・求人倍率は「就職機会積み上げ方式」による。この方式は、個々の求人について、求人数を対象となる年齢階級〔5歳刻みの11階級〕の総月間有効求職者数で除して当該求人に係る求職者1人当たりの就職機会を算定し、全有効求人についてこの就職機会を足し上げることにより、年齢別有効求人倍率を算出。年齢別月間有効求職者数は、年齢別有効求人倍率に年齢別月間有効求職者数を乗じて算出。
 3 平成16年11月から求職申込書における「性別」欄の記載が任意となったことに伴い、男女別の合計は男女計の値と必ずしも一致しない。
 4 ハローワークインターネットサービスの機能拡充に伴う令和3年9月以降の数値の取扱いについては、1頁の(注)を参照。

6 職業別常用職業紹介状況

(3月)

職業	1 月 間 有 効 求 職 者 数		2 月 間 有 効 求 職 者 数	3 就 職 件 数		4 有 効 求 職 者 数 倍 率 (2/1)
	人	うち 男		件	うち 男	
職業計	96,953	47,476	122,609	5,174	2,222	1.26
専門的・技術的職業	11,696	5,348	28,478	961	285	2.43
開発技術者	587	540	1,377	23	20	2.35
情報処理・通信技術者	1,484	1,216	2,980	25	17	2.01
保健師、助産師等	1,824	71	5,521	126	3	3.03
社会福祉の専門的職業	1,700	368	6,366	344	51	3.74
事務的職業	23,216	6,015	11,545	1,515	271	0.50
一般事務員	20,057	4,554	8,049	1,274	211	0.40
会計事務員	1,182	472	919	94	13	0.78
営業・販売関連事務員	939	335	1,083	74	11	1.15
販売の職業	4,801	2,482	10,358	154	83	2.16
商品販売の職業	2,866	815	5,168	94	33	1.80
営業の職業	1,834	1,596	4,961	57	48	2.71
サービスの職業	7,368	2,538	26,419	587	181	3.59
介護サービスの職業	2,480	742	10,094	193	58	4.07
保健医療サービス	370	26	1,466	51	1	3.96
生活衛生サービス	487	53	1,866	20	8	3.83
飲食物調理の職業	1,850	789	6,047	180	52	3.27
接客・給仕の職業	1,224	397	4,879	49	20	3.99
保安の職業	522	506	4,207	104	99	8.06
生産工程の職業	8,976	5,736	14,052	672	445	1.57
金属材料製造等	1,350	1,243	3,463	136	122	2.57
製品製造・加工処理	1,440	833	3,661	263	153	2.54
機械組立の職業	3,560	2,269	1,975	97	56	0.55
機械整備・修理の職業	431	415	2,281	30	27	5.29
輸送・機械運転の職業	3,141	2,995	9,445	278	259	3.01
自動車運転の職業	2,133	2,017	7,998	225	210	3.75
定置・建設機械運転	322	319	933	23	22	2.90
建設・採掘の職業	823	795	6,131	98	95	7.45
建設の職業	283	265	1,741	40	39	6.15
土木の職業	196	193	2,105	38	36	10.74
運搬・清掃等の職業	15,160	8,925	10,983	717	441	0.72
運搬の職業	2,255	1,880	3,793	199	166	1.68
清掃の職業	1,811	872	3,897	233	110	2.15
(IT関連計)	3,492	2,213	4,642	66	43	1.33
(福祉関連計)	5,459	1,182	21,283	479	116	3.90
(介護関係小計)	3,265	994	14,348	314	105	4.39

(注) 1 新規学卒を除き、パートを含む。

2 平成24年4月分より平成23年改訂の「厚生労働省編職業分類」に基づく表章。主な職業のみであるので、計とは一致しない。

3 ハローワークインターネットサービスの機能拡充に伴う令和3年9月以降の数値の取扱いについては、1頁の(注)を参照。

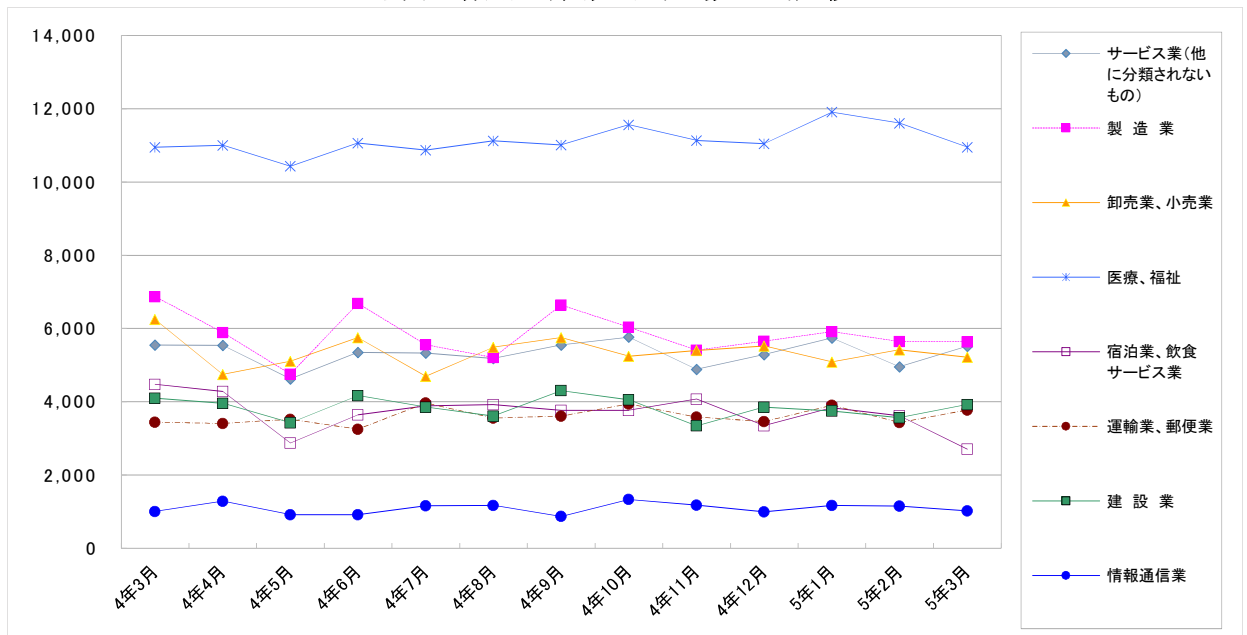
7 産業別・規模別求人、充足状況

(3 月分)

項目	1 新規求人数				2 充足数			充足率 2/1×100
	計	前年 同月比	うち 常用	うち 臨時・ 季節	計	うち 常用	うち 臨時・ 季節	
産業・規模	人	%	人	人	人	人	人	%
建設業	3,925	△ 4.1	3,883	42	260	250	10	6.6
製造業	5,633	△ 18.0	4,759	874	1,072	1,012	60	19.0
食料品製造業	608	△ 25.6	559	49	163	148	15	26.8
繊維工業	189	△ 18.9	173	16	69	67	2	36.5
木材・木製品製造業	65	△ 23.5	64	1	15	15	-	23.1
印刷・同関連業	86	△ 33.8	78	8	21	19	2	24.4
プラスチック製品製造業	327	△ 15.3	309	18	92	85	7	28.1
窯業・土石製品製造業	184	△ 4.2	180	4	43	42	1	23.4
鉄鋼業	106	△ 45.9	106	-	15	15	-	14.2
金属製品製造業	560	△ 23.7	513	47	63	60	3	11.3
はん用機械器具製造業	537	△ 19.7	533	4	66	65	1	12.3
電気機械器具製造業	389	△ 6.5	378	11	52	51	1	13.4
情報通信機械器具製造業	10	△ 66.7	10	-	3	3	-	30.0
輸送用機械器具製造業	1,486	△ 14.9	856	630	223	208	15	15.0
情報通信業	1,020	1.3	931	89	53	46	7	5.2
情報サービス業	820	△ 2.1	736	84	39	33	6	4.8
運輸業、郵便業	3,778	9.7	3,215	563	320	286	34	8.5
卸売業、小売業	5,214	△ 16.5	4,466	748	579	512	67	11.1
金融業、保険業	301	18.5	288	13	19	17	2	6.3
宿泊業、飲食サービス業	2,706	△ 39.5	2,485	221	203	175	28	7.5
医療、福祉	10,948	△ 0.0	9,892	1,056	1,164	951	213	10.6
社会保険・社会福祉・介護事業	7,099	△ 0.0	6,224	875	760	565	195	10.7
サービス業(他に分類されないもの)	5,518	△ 0.6	5,067	451	587	529	58	10.6
職業紹介・労働者派遣業	1,517	△ 4.8	1,357	160	73	57	16	4.8
合計	45,947	△ 8.0	41,242	4,705	5,939	5,331	608	12.9
企業規模	4人以下	1,817	△ 16.4	1,735	82	250	49	13.8
	5～29人	9,785	△ 7.6	9,236	549	1,371	81	14.0
	30～99人	8,784	△ 8.1	8,217	567	1,154	115	13.1
	100～299人	7,358	△ 10.4	6,869	489	790	83	10.7
	300～499人	3,445	4.6	3,120	325	236	31	6.9
	500～999人	3,386	0.2	2,707	679	439	388	51
1,000人以上	11,372	△ 10.8	9,358	2,014	1,699	1,501	198	14.9

- (注) 1 新規学卒を除き、パートを含む。
 2 平成25年10月改定の「日本標準産業分類」に基づく表章。主な産業のみであるので、合計とは一致しない。
 3 平成23年8月分より集計を事業所規模から企業規模に変更。
 4 平成24年4月分より集計内容を「その他の事業サービス業」から「職業紹介・労働者派遣業」に変更。
 5 ハローワークインターネットサービスの機能拡充に伴う令和3年9月以降の数値の取扱いについては、1頁の(注)を参照。

主要産業別新規求人数の推移



8 中高年齢者の職業紹介状況

(1) 新規求職申込件数

項目 年月	新規求職申込件数					全体に 占める率
	45歳以上	前年比	うち 男	うち 55歳以上	うち 65歳以上	
平成30年 (月平均)	8,745	1.7	4,695	5,121	2,324	46.5
令和元年 "	8,660	△ 1.0	4,618	5,137	2,348	47.6
令和 2年 "	9,695	11.9	5,287	5,739	2,659	50.1
令和 3年 "	9,746	0.5	5,328	6,024	2,929	51.9
令和 4年 "	9,940	2.0	5,346	6,230	3,004	53.1
令和 4年 10月	9,829	△ 3.7	5,373	6,245	3,088	53.2
11月	9,036	2.0	4,705	5,695	2,671	54.5
12月	7,211	2.9	3,937	4,408	1,959	53.6
令和 5年 1月	10,513	2.4	5,601	6,691	3,123	54.4
2月	10,833	9.6	5,503	6,806	3,197	55.4
3月	11,081	1.6	5,808	7,003	3,293	54.6
前年同月	10,908	△ 3.0	5,800	6,690	3,275	53.4

(注) 1 パートを含む。

2 ハローワークインターネットサービスの機能拡充に伴う令和3年9月以降の数値の取扱いについては、1頁の(注)を参照。

(2) 月間有効求職者数

項目 年月	月間有効求職者数					全体に 占める率
	45歳以上	前年比	うち 男	うち 55歳以上	うち 65歳以上	
平成30年 (月平均)	40,043	2.4	21,830	23,083	8,468	47.4
令和元年 "	41,551	3.8	22,767	24,343	9,236	49.1
令和 2年 "	50,207	20.8	27,741	29,550	11,314	51.1
令和 3年 "	54,442	8.4	30,120	32,785	12,657	52.8
令和 4年 "	52,448	△ 3.7	29,013	32,090	12,921	53.1
令和 4年 10月	51,366	△ 5.2	28,234	31,227	12,046	52.4
11月	50,303	△ 6.5	27,528	30,768	12,099	52.9
12月	47,834	△ 6.7	26,457	29,291	11,520	53.4
令和 5年 1月	48,545	△ 5.6	26,786	29,689	11,771	53.7
2月	50,218	△ 1.6	27,366	30,638	12,119	54.1
3月	52,750	△ 0.7	28,754	32,515	13,202	54.3
前年同月	53,140	△ 3.8	29,328	32,062	12,777	53.4

(注) 1 パートを含む。

2 ハローワークインターネットサービスの機能拡充に伴う令和3年9月以降の数値の取扱いについては、1頁の(注)を参照。

(3) 就職件数

項目 年月	就職件数					45歳 以上の 就職率	55歳 以上の 就職率	65歳 以上の 就職率
	45歳以上	前年比	うち 男	うち 55歳以上	うち 65歳以上	%	%	%
平成30年 (月平均)	2,558	△ 1.1	1,403	1,337	446	29.2	26.1	19.2
令和元年 "	2,436	△ 4.7	1,310	1,313	454	28.1	25.6	19.4
令和 2年 "	2,129	△ 12.6	1,140	1,127	373	22.0	19.6	14.0
令和 3年 "	2,359	10.8	1,248	1,308	460	24.2	21.7	15.7
令和 4年 "	2,353	△ 0.2	1,243	1,356	491	23.7	21.8	16.3
令和 4年 10月	2,316	△ 2.0	1,261	1,357	518	23.6	21.7	16.8
11月	2,316	2.5	1,221	1,326	437	25.6	23.3	16.4
12月	1,980	△ 2.8	1,044	1,133	365	27.5	25.7	18.6
令和 5年 1月	1,794	△ 5.3	917	1,015	365	17.1	15.2	11.7
2月	2,656	8.1	1,300	1,493	574	24.5	21.9	18.0
3月	3,526	3.6	1,675	2,140	818	31.8	30.6	24.8
前年同月	3,403	△ 2.2	1,682	1,993	765	31.2	29.8	23.4

(注) 1 パートを含む。

2 ハローワークインターネットサービスの機能拡充に伴う令和3年9月以降の数値の取扱いについては、1頁の(注)を参照。

9 正社員の職業紹介状況

年 月	正社員有効求人人数		常用フルタイム有効求職者数		正社員有効求人倍率		正社員新規求人数			正社員就職件数		
	人	前年比 %	人	前年比 %	倍	P	人	構成比 %	前年比 %	件	構成比 %	前年比 %
平成30年 (月平均)	78,308	5.5	51,897	△ 5.3	1.51	0.16	26,773	47.1	4.1	2,461	46.2	△ 9.0
令和元年	78,873	0.7	51,435	△ 0.9	1.53	0.02	26,601	48.0	△ 0.6	2,170	45.0	△ 11.8
令和 2年	60,292	△ 23.6	61,182	19.0	0.99	△ 0.54	20,175	50.2	△ 24.2	1,722	42.3	△ 20.7
令和 3年	61,694	2.3	62,036	1.4	0.99	0.00	21,168	50.2	4.9	1,759	40.5	2.2
令和 4年	67,618	9.6	58,499	△ 5.7	1.16	0.17	22,900	49.4	8.2	1,656	39.5	△ 5.9
令和 4年 3月	68,661	13.0	59,874	△ 5.7	1.15	0.19	24,223	48.5	10.7	1,938	34.5	△ 8.5
4月	67,427	11.2	60,975	△ 7.5	1.11	0.19	23,054	49.5	13.2	1,832	38.9	△ 7.0
5月	66,720	12.2	61,014	△ 5.5	1.09	0.17	20,858	50.3	9.5	1,645	38.7	△ 4.1
6月	67,082	10.0	60,301	△ 4.5	1.11	0.14	24,191	50.4	6.5	1,747	38.5	△ 5.8
7月	66,720	8.6	58,893	△ 4.3	1.13	0.13	22,796	50.7	8.9	1,606	41.5	△ 9.3
8月	67,632	8.6	58,891	△ 4.0	1.15	0.14	21,781	48.3	9.5	1,512	41.4	△ 4.6
9月	68,477	9.4	58,553	△ 4.1	1.17	0.14	24,416	50.5	7.4	1,681	41.3	△ 7.0
10月	68,900	7.4	58,076	△ 6.2	1.19	0.15	23,856	49.7	3.9	1,631	39.0	△ 7.9
11月	68,281	4.5	55,992	△ 8.0	1.22	0.15	21,093	46.9	△ 0.4	1,621	40.7	△ 6.4
12月	67,577	3.0	52,919	△ 8.3	1.28	0.14	23,387	49.7	4.0	1,509	42.6	△ 2.1
令和 5年 1月	66,853	0.2	53,736	△ 8.2	1.24	0.10	23,096	48.2	△ 2.8	1,317	41.4	△ 12.4
2月	67,571	0.5	55,190	△ 4.8	1.22	0.06	21,736	46.9	1.7	1,575	35.6	△ 4.1
3月	66,701	△ 2.9	57,724	△ 3.6	1.16	0.01	22,730	49.5	△ 6.2	1,949	33.8	0.6

- (注) 1 正社員有効求人倍率＝正社員有効求人人数／常用フルタイム（一般）有効求職者数。なお、常用フルタイム有効求職者にはフルタイムの派遣労働者や契約社員を希望する者も含まれるため、厳密な意味での正社員有効求人倍率より低い値となる。
2 「正社員」とは、一般求人のうち求人票の雇用形態欄に「正社員」と記載された常用求人である。
3 構成比は、それぞれ新規求人数全体に占める正社員求人割合及び就職件数全体に占める正社員就職割合である。
4 ハローワークインターネットサービスの機能拡充に伴う令和3年9月以降の数値の取扱いについては、1頁の（注）を参照。

10 パートタイマーの職業紹介状況

年 月	新規求職申込件数		月間有効求職者数		新規求人数		月間有効求人数		有効求人倍率	就職件数		就職率 %
	うち常用 件	うち非常用 件	うち常用 人	うち非常用 人	うち常用 人	うち非常用 人	うち常用 人	うち非常用 人		うち常用 件	うち非常用 件	
平成30年 (月平均)	6,907	6,890	32,451	32,377	23,195	19,431	66,725	55,958	2.06	2,357	2,069	34.1
令和元年	6,682	6,670	33,095	33,030	22,680	19,013	65,751	55,114	1.99	2,203	1,942	33.0
令和 2年	6,852	6,816	36,980	36,829	16,052	13,775	47,019	40,543	1.27	1,956	1,701	28.5
令和 3年	7,171	7,139	40,986	40,832	16,687	14,125	46,784	39,738	1.14	2,173	1,786	30.3
令和 4年	7,285	7,247	40,111	39,921	18,603	15,605	53,387	44,988	1.33	2,126	1,717	29.2
令和 4年 3月	7,938	7,902	39,533	39,345	19,938	16,892	55,267	46,660	1.40	3,050	2,591	38.4
4月	10,944	10,895	43,027	42,824	18,405	16,136	53,462	45,667	1.24	2,425	1,932	22.2
5月	8,609	8,572	44,260	44,067	16,612	14,145	52,161	44,747	1.18	2,222	1,758	25.8
6月	7,386	7,343	43,818	43,607	18,730	15,583	51,505	44,047	1.18	2,357	1,937	31.9
7月	6,102	6,071	40,394	40,197	17,656	15,219	50,888	43,406	1.26	1,906	1,531	31.2
8月	6,503	6,471	39,100	38,909	18,554	15,349	52,641	44,421	1.35	1,768	1,425	27.2
9月	7,236	7,207	39,345	39,171	18,626	15,874	53,343	45,147	1.36	2,001	1,625	27.7
10月	7,311	7,265	39,910	39,717	19,587	16,772	54,577	46,068	1.37	2,154	1,746	29.5
11月	6,603	6,567	38,961	38,768	19,177	15,476	55,233	46,228	1.42	1,971	1,609	29.9
12月	4,898	4,865	36,553	36,355	18,211	13,985	55,046	44,577	1.51	1,692	1,320	34.5
令和 5年 1月	7,394	7,357	36,607	36,414	20,067	16,090	55,871	44,362	1.53	1,559	1,134	21.1
2月	7,802	7,764	37,628	37,434	20,061	16,613	56,141	45,486	1.49	2,396	1,961	30.7
3月	7,812	7,766	39,426	39,229	18,224	15,169	55,477	45,718	1.41	3,184	2,715	40.8

(注) ハローワークインターネットサービスの機能拡充に伴う令和3年9月以降の数値の取扱いについては、1頁の（注）を参照。

11 あいちマザーズハローワークの職業紹介状況

年 月	項 目	新規求職申込件数		月間有効求職者数		紹介件数	就 職 件 数		相談件数	
		件	うちパート	人	うちパート		件	うちパート		
令和 4年	4月	279	145	1,261	638	302	83	52	831	
	5月	315	190	1,228	660	273	58	43	879	
	6月	290	140	1,222	642	242	55	37	845	
	7月	210	105	1,119	581	203	45	30	655	
	8月	248	133	1,088	548	174	33	16	699	
	9月	261	144	1,070	558	200	51	33	734	
	10月	219	128	1,067	570	143	43	29	718	
	11月	206	114	1,008	547	171	37	22	676	
	12月	179	85	899	484	162	37	22	584	
	令和 5年	1月	239	135	895	484	186	27	15	647
		2月	246	130	940	505	290	39	22	743
		3月	279	141	1,029	554	280	69	49	795
前 年 同 月		332	159	1,335	670	393	89	69	1,020	

(注) ハローワークインターネットサービスの機能拡充に伴う令和3年9月以降の数値の取扱いについては、1頁の(注)を参照。

12 名古屋外国人雇用サービスセンターの職業紹介状況

年 月	項 目	新規求職申込件数	紹介件数	就職件数	相談件数	
		件	件	件	件	
令和 4年	4月	168	123	14	394	
	5月	195	159	21	448	
	6月	222	175	19	506	
	7月	166	159	15	404	
	8月	184	196	16	451	
	9月	161	136	17	413	
	10月	167	151	21	401	
	11月	135	126	18	338	
	12月	85	62	16	228	
	令和 5年	1月	140	89	10	297
		2月	158	156	24	313
		3月	154	135	22	335
前 年 同 月		185	136	13	376	

13 愛知新卒応援ハローワーク（愛知学生職業センター）の職業紹介状況

項目 年 月		新規求職申込件数		紹介件数		就職件数	
		大学生等	うち既卒者	大学生等	うち既卒者	大学生等	うち既卒者
		件	件	件	件	件	件
令和 4年	4月	567	200	336	335	247	125
	5月	502	120	320	319	363	342
	6月	560	150	503	359	403	336
	7月	454	135	592	355	457	405
	8月	302	130	386	249	419	304
	9月	351	128	397	256	393	265
	10月	1,152	116	478	279	361	223
	11月	316	133	345	237	460	275
	12月	446	142	371	226	402	196
令和 5年	1月	409	129	381	242	271	121
	2月	598	121	417	227	201	94
	3月	688	183	419	373	202	133
前 年 同 月		653	248	567	500	247	125

- (注) 1 平成19年6月より、学生職業センターにヤングワークプラザあいちで取り扱っていた職業紹介業務を統合して開設。
 2 大学生等とは、大学生、大学院生、短期大学生、高等専門学校生、専修学校生及び職業能力開発施設生。
 3 就職件数はハローワーク紹介以外を含む。

14 愛知わかものハローワークの職業紹介状況

項目 年 月		新規求職申込件数	紹介件数	就職件数	相談件数
		件	件	件	件
令和 4年	4月	247	329	56	826
	5月	258	311	54	852
	6月	295	329	45	931
	7月	242	285	52	825
	8月	200	261	53	757
	9月	215	286	42	720
	10月	220	243	50	722
	11月	189	204	38	679
	12月	173	183	40	661
令和 5年	1月	225	264	24	730
	2月	239	297	38	801
	3月	246	296	60	866
前 年 同 月		293	357	64	897

- (注) 1 平成24年10月より、主に45歳未満の若者を対象として開設。平成25年4月より、システム集計を開始。
 2 ハローワークインターネットサービスの機能拡充に伴う令和3年9月以降の数値の取扱いについては、1頁の(注)を参照。

15 ハローワークプラザなるみの職業紹介状況

年 月	項 目	新規求職申込件数		月間有効求職者数		紹介件数	就 職 件 数		相談件数	
		うちパート	うちパート	うちパート	うちパート					
		件	件	人	人	件	件	件	件	
令和 4年	4月	159	63	611	250	181	49	24	352	
	5月	207	77	644	248	182	45	22	399	
	6月	224	92	693	282	182	52	33	445	
	7月	218	89	739	292	154	32	18	508	
	8月	222	100	803	328	159	40	18	523	
	9月	215	85	848	346	187	35	19	555	
	10月	186	75	832	338	164	41	21	556	
	11月	175	76	813	337	135	37	24	475	
	12月	185	67	756	309	113	34	23	436	
	令和 5年	1月	202	86	745	307	151	26	13	471
		2月	204	101	776	328	216	51	31	497
		3月	235	104	822	357	228	57	29	534
前 年 同 月		185	75	628	257	226	46	30	407	

- (注) 1 ハローワークプラザあらたまが平成23年2月25日付廃止されたことに伴い、平成23年2月28日よりハローワークプラザなるみ開設。
- 2 ハローワークインターネットサービスの機能拡充に伴う令和3年9月以降の数値の取扱いについては、1頁の(注)を参照。

16 日雇の職業紹介状況

年 月	四半期末日の有効求職者数		新規求職 申込件数	期間有効 求人延数	就労実人員	就労延数
	人	うち男 人				
平成30年度 (月平均)	-	-	1	-	-	-
令和元年度 "	5	5	1	-	-	-
令和2年度 "	3	3	0	-	-	-
令和3年度 "	6	6	1	-	0	11
令和4年度 "	5	4	1	-	0	6
令和3年度 1月～3月	6	6	3	-	-	-
令和4年度 4月～6月	9	8	3	-	1	46
7月～9月	7	6	6	-	1	26
10月～12月	5	4	2	-	-	-
1月～3月	5	4	2	-	-	-

- (注) 1 四半期末日の有効求職者数は各期の末月末日の数値である(令和元年度より集計を開始した項目)。
また年度欄には1～3月期末日の数値を掲載している。
- 2 期間有効求人延数は月間有効求人延数の月平均を計上。

17 港湾労働関係の職業紹介状況

(1) 常用関係

項目		新規(港)証交付件数			
		計	船内作業	沿岸作業及び倉庫作業	その他
令和2年	(月平均)	31	7	21	3
令和3年	〃	38	9	24	5
令和4年	〃	26	7	18	2
令和4年	3月	19	9	7	3
	4月	57	11	45	1
	5月	36	14	21	1
	6月	21	5	12	4
	7月	28	8	18	2
	8月	19	8	11	-
	9月	15	7	7	1
	10月	41	7	32	2
	11月	28	1	26	1
	12月	18	1	17	-
令和5年	1月	11	2	9	-
	2月	26	8	12	6
	3月	38	13	23	2

項目		月末現在(港)証所持者数			
		計	船内作業	沿岸作業及び倉庫作業	その他
令和2年	(月平均)	5,526	1,818	3,286	422
令和3年	〃	5,480	1,770	3,303	407
令和4年	〃	5,433	1,744	3,286	402
令和4年	3月	5,430	1,733	3,288	409
	4月	5,442	1,742	3,293	407
	5月	5,451	1,751	3,294	406
	6月	5,438	1,746	3,291	401
	7月	5,442	1,754	3,287	401
	8月	5,425	1,748	3,277	400
	9月	5,414	1,748	3,267	399
	10月	5,430	1,750	3,279	401
	11月	5,423	1,741	3,284	398
	12月	5,422	1,739	3,288	395
令和5年	1月	5,385	1,729	3,262	394
	2月	5,391	1,729	3,262	400
	3月	5,404	1,739	3,265	400

(2) 日雇関係等

項目		新規求人延数			
		計	船内作業	沿岸作業及び倉庫作業	その他
令和2年	(月平均)	-	-	-	-
令和3年	〃	-	-	-	-
令和4年	〃	-	-	-	-
令和4年	3月	-	-	-	-
	4月	-	-	-	-
	5月	-	-	-	-
	6月	-	-	-	-
	7月	-	-	-	-
	8月	-	-	-	-
	9月	-	-	-	-
	10月	-	-	-	-
	11月	-	-	-	-
	12月	-	-	-	-
令和5年	1月	-	-	-	-
	2月	-	-	-	-
	3月	-	-	-	-

(注) その他は「はしけ作業」、「いかだ作業」及び「船舶貨物整備作業」である。

18 雇用保険適用状況

(1) 被保険者の種類別状況

(3月)

項目 被保険者種類	資格 取得者数	資格 喪失者数	うち事業主の 都合による離職	月末現在 被保険者数	うち女
	人	人	人	人	人
全数	39,122	43,300	1,756	2,925,732	1,115,140
一般	37,580	39,519	1,513	2,740,788	1,050,615
高年齢	1,519	3,763	242	184,816	64,508
短期雇用特例	23	18	1	128	17

(2) 産業別適用事業所及び被保険者の状況

(3月)

項目 産業	月末現在 事業所数	被保険者の資格				増減差	月末現在 被保険者数	うち短期 特例被保 険者数
		取得	喪失	うち事業主の 都合による 離職	増減差			
	所	人	人	人	人	人	人	
合計	124,265	39,122	43,300	1,756	△ 4,178	2,925,732	128	
農林水産業	949	163	121	-	42	5,998	-	
鉱業	78	16	15	-	1	1,105	-	
建設業	23,460	2,386	2,440	124	△ 54	163,490	42	
製造業	18,716	7,779	9,259	363	△ 1,480	920,547	21	
食品・飲料	1,356	892	1,134	56	△ 242	65,967	1	
繊維・衣服	1,111	295	331	40	△ 36	18,797	-	
木材・家具	882	121	131	8	△ 10	12,557	-	
パルプ・出版	1,147	348	375	6	△ 27	32,002	-	
化学関係	1,172	478	590	28	△ 112	56,854	-	
窯業・土石	709	192	253	12	△ 61	33,446	4	
鉄鋼	410	146	192	5	△ 46	27,541	-	
非鉄金属	178	68	74	1	△ 6	10,302	-	
金属製品	3,449	771	919	58	△ 148	64,999	-	
はん用機械器具	2,058	403	612	19	△ 209	76,186	-	
電気機械器具	1,119	884	1,049	8	△ 165	115,379	1	
輸送用機械器具	2,566	2,426	2,719	85	△ 293	331,613	15	
その他機械器具	1,217	378	369	11	9	36,819	-	
その他製造業	1,342	377	511	26	△ 134	38,085	-	
電気・ガス・水道・熱供給業	101	20	37	-	△ 17	8,532	-	
情報通信業	2,345	637	716	23	△ 79	76,051	1	
運輸業, 郵便業	4,558	2,745	2,875	129	△ 130	233,076	34	
卸売業, 小売業	19,128	4,963	6,190	497	△ 1,227	433,159	1	
金融業, 保険業	1,314	298	382	-	△ 84	55,963	-	
不動産業, 物品賃貸業	2,772	755	848	44	△ 93	58,975	12	
宿泊業, 飲食サービス業	7,424	1,367	1,501	66	△ 134	68,616	-	
医療, 福祉	14,396	4,040	4,121	124	△ 81	295,968	3	
教育, 学習支援業	2,005	366	400	6	△ 34	60,100	3	
複合サービス事業	1,590	108	145	4	△ 37	22,794	-	
サービス業	24,822	13,070	13,758	375	△ 688	481,120	11	
公務・その他	607	409	492	1	△ 83	40,238	-	

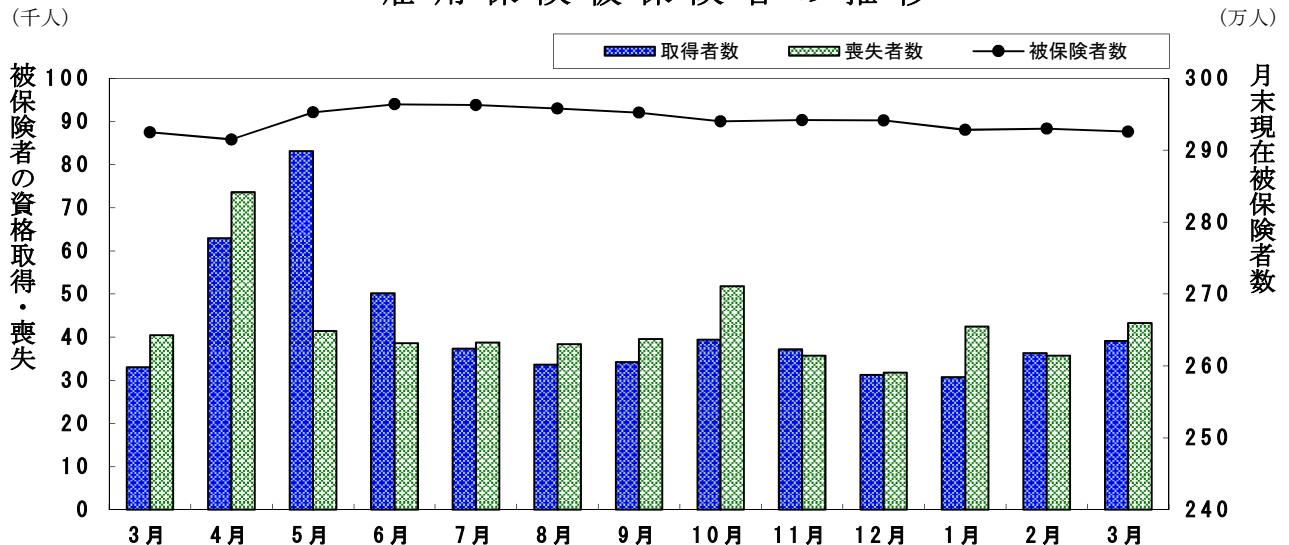
- (注) 1 その他機械器具とは、情報通信機械器具、電子部品・デバイス、生産用機械器具、業務用機械器具である。
 2 その他製造業には、ゴム製品、なめし皮・同製品・毛皮製造業を含む。
 3 サービス業には、学術研究、専門・技術サービス業、生活関連サービス業、娯楽業を含む。

(3) 月別、安定所別にみた適用状況

年月	項目	月末現在 事業所数	被保険者の資格				増減差	月末現在 被保険者数	うち女
			取得	喪失	うち事業主都合による離職	都府県			
		所	人	人	人	人	人	人	
平成30年度計		118,080	552,951	503,098	20,589	49,853	2,879,566	1,074,779	
令和元 年		119,469	536,310	496,210	20,998	40,100	2,918,686	1,095,842	
2 年		122,110	472,877	468,358	28,403	4,519	2,925,589	1,104,526	
3 年		123,171	478,436	478,243	19,380	193	2,925,058	1,114,718	
4 年		124,265	515,484	511,207	17,689	4,277	2,925,732	1,115,140	
令和 4年 3月		123,171	33,011	40,437	1,560	△ 7,426	2,925,058	1,114,718	
4月		123,428	62,998	73,625	3,074	△ 10,627	2,915,034	1,108,120	
5月		123,479	83,088	41,455	1,315	41,633	2,952,886	1,127,916	
6月		123,633	50,172	38,624	1,360	11,548	2,963,998	1,134,182	
7月		123,760	37,346	38,748	1,396	△ 1,402	2,962,888	1,133,999	
8月		123,824	33,652	38,414	1,113	△ 4,762	2,958,012	1,131,829	
9月		123,389	34,222	39,542	1,169	△ 5,320	2,952,564	1,129,563	
10月		123,601	39,383	51,866	1,644	△ 12,483	2,940,086	1,121,112	
11月		123,714	37,197	35,674	1,077	1,523	2,941,786	1,121,950	
12月		123,811	31,291	31,782	1,139	△ 491	2,941,379	1,122,026	
令和 5年 1月		123,960	30,759	42,460	1,450	△ 11,701	2,928,418	1,116,875	
2月		124,198	36,254	35,717	1,196	537	2,930,303	1,117,890	
3月		124,265	39,122	43,300	1,756	△ 4,178	2,925,732	1,115,140	
安定所別 (3月分)	名古屋中	27,827	11,904	12,578	416	△ 674	785,850	332,685	
	名古屋南	12,561	3,226	3,460	179	△ 234	277,400	95,564	
	名古屋東	16,890	4,119	4,890	282	△ 771	336,465	146,203	
	豊橋	7,077	2,065	2,093	110	△ 28	122,526	52,935	
	岡崎	5,804	1,593	1,548	44	45	105,618	42,704	
	一宮	6,894	1,921	3,725	133	△ 1,804	119,699	56,112	
	半田	6,995	1,441	1,556	48	△ 115	124,161	44,754	
	瀬戸	2,979	615	691	41	△ 76	45,607	19,433	
	豊田	5,739	2,244	2,312	50	△ 68	223,076	58,583	
	津島	5,684	1,126	1,129	50	△ 3	75,404	30,349	
	刈谷	8,298	4,551	4,656	188	△ 105	381,068	112,751	
	西尾	2,401	544	568	28	△ 24	38,167	15,187	
	犬山	3,298	696	851	53	△ 155	67,346	24,660	
	豊川(本所)	2,575	579	620	34	△ 41	50,255	19,288	
	新城	787	83	111	2	△ 28	11,298	4,414	
	春日井	7,263	2,211	2,249	93	△ 38	143,004	51,151	
蒲郡(出張所)	1,193	204	263	5	△ 59	18,788	8,367		

(注) 1 各年の月末現行事務所数及び月末現在被保険者数欄は、年度末現在の数値である。
 2 平成19年4月から、蒲郡安定所は豊川安定所の出張所となったが、「豊川(本所)」の欄には蒲郡出張所分を含まない豊川安定所の数値を、蒲郡(出張所)の欄には蒲郡出張所の数値を計上している。

雇用保険被保険者の推移



19 雇用保険給付状況

月別、安定所別にみた給付状況
その1

項目 年月		一般被保険者給付（基本手当）							
		離職票 交付枚数	受給資格決定件数		初回受給者数		受給者実人員		
			枚	件	前年比 %	人	うち特定 人	人	前年比 %
平成30年度計		248,338	69,596	1.2	56,325	11,104	19,735	1.1	4,420
令和元年度計		249,170	72,165	3.7	58,270	11,468	20,258	2.6	4,374
令和2年度計		245,470	88,101	22.1	76,310	18,949	27,338	35.0	7,544
令和3年度計		242,663	71,897	△ 18.4	63,100	11,626	23,917	△ 12.5	5,568
令和4年度計		261,763	74,366	3.4	63,826	9,970	22,600	△ 5.5	4,154
令和4年3月		20,720	5,834	△ 7.4	4,446	845	20,584	△ 19.0	4,355
4月		36,518	7,623	△ 15.0	5,262	772	19,983	△ 17.4	4,100
5月		20,623	8,067	10.4	6,579	1,362	21,619	△ 13.4	4,510
6月		19,144	6,575	3.1	5,732	942	22,971	△ 12.5	4,574
7月		20,744	5,313	△ 6.5	5,948	725	24,116	△ 9.0	4,383
8月		20,488	5,960	5.4	6,024	833	25,740	△ 4.2	4,530
9月		20,782	5,771	△ 0.3	4,851	678	24,470	△ 4.0	4,284
10月		24,375	6,265	△ 0.6	4,722	678	23,144	△ 4.0	4,065
11月		18,025	5,933	13.7	5,510	916	22,530	△ 5.2	4,088
12月		15,988	4,681	10.0	4,654	693	21,757	△ 0.2	3,982
令和5年1月		23,085	5,529	3.6	4,812	632	22,138	1.6	3,862
2月		19,445	6,121	18.4	4,872	887	21,313	3.0	3,714
3月		22,546	6,528	11.9	4,860	852	21,422	4.1	3,758
安定所別 (3月分)	名古屋中	7,008	886	4.2	666	118	2,940	0.7	578
	名古屋南	1,847	674	5.6	498	98	2,124	△ 0.4	405
	名古屋東	2,641	816	10.6	669	123	2,894	△ 0.1	532
	豊橋	1,155	428	10.0	297	68	1,372	8.3	277
	岡崎	813	352	5.1	307	34	1,227	8.2	162
	一宮	1,019	433	29.3	313	64	1,325	5.2	239
	半田	741	430	10.3	287	36	1,346	△ 6.9	226
	瀬戸	343	134	△ 8.8	119	26	583	1.4	122
	豊田	1,171	396	20.4	278	48	1,299	3.4	203
	津島	540	318	45.9	196	36	1,051	22.9	168
	刈谷	2,788	585	28.0	456	76	1,745	6.9	274
	西尾	276	202	43.3	137	30	545	27.6	90
	犬山	467	225	4.2	180	30	731	4.7	129
	豊川(本所)	344	152	8.6	107	19	502	0.0	84
	新城	69	37	8.8	20	-	113	2.7	8
	春日井	1,188	371	△ 4.9	268	36	1,357	8.0	225
蒲郡(出張所)	136	88	3.5	62	10	267	23.6	36	

(注) 1 基本手当受給率=基本手当受給者実人員/(被保険者数+基本手当受給者実人員)×100

2 年度計欄の受給者実人員は、月平均で計上。

3 「うち特定」は、受給資格者のうちの特定受給資格者を指す。

4 令和2年1月以降は「受給資格決定件数」は速報値であり、修正があり得る。

					高年齢求職者給付				短期特例被保険者給付			日雇給付	
支給終了者数		受給率		〔保〕受給者の紹介件数	〔保〕受給者の就職件数	離職票交付枚数	受給資格決定件数	受給者数	離職票交付枚数	受給資格決定件数	受給者数	受給者数	受給者数
うち特定	うち特定	愛知	全国										
39,079	5,369	0.7	0.9	63,130	16,017	26,603	16,228	16,093	374	83	82	20	
40,039	5,414	0.7	0.9	63,282	15,342	28,246	16,711	15,607	358	90	91	46	
49,934	9,074	0.9	1.1	71,488	14,629	33,697	21,399	21,081	298	78	76	33	
47,199	7,629	0.8	1.0	62,980	14,621	33,244	20,836	20,609	227	71	70	54	
43,561	5,576	0.8	0.9	52,446	13,510	34,191	20,833	20,620	215	66	66	51	
4,088	584	0.7	0.8	5,130	1,308	2,495	1,566	1,353	19	1	-	3	
3,100	506	0.7	0.8	4,400	1,173	8,310	3,143	1,875	74	1	2	4	
2,998	432	0.7	0.9	4,533	1,120	2,369	2,934	3,866	29	3	-	4	
3,039	468	0.8	0.9	4,850	1,229	2,069	1,612	1,850	7	31	23	3	
3,229	399	0.8	1.0	4,288	1,063	2,365	1,441	1,509	15	1	11	4	
4,077	434	0.9	1.0	4,087	1,064	2,060	1,322	1,572	3	2	2	6	
4,461	535	0.8	1.0	4,801	1,145	2,157	1,220	1,204	4	-	1	4	
3,903	385	0.8	0.9	4,496	1,192	3,978	1,747	1,479	1	-	-	5	
4,181	471	0.8	0.9	4,361	1,131	1,927	1,763	1,641	14	13	1	5	
3,510	507	0.7	0.9	3,570	1,078	1,781	1,380	1,194	40	10	14	4	
3,773	538	0.8	0.9	4,066	933	2,527	1,284	1,525	6	4	9	4	
3,421	410	0.7	0.8	4,465	1,097	2,034	1,385	1,470	4	1	1	4	
3,869	491	0.7	0.8	4,529	1,285	2,614	1,602	1,435	18	-	2	4	
572	84	0.4		990	166	766	203	124	1	-	-	2	
358	51	0.8		384	106	286	197	161	-	-	1	2	
517	81	0.9		544	137	396	189	159	-	-	-	-	
263	34	1.1		233	106	119	86	71	3	-	1	-	
220	20	1.1		265	71	78	62	80	-	-	-	-	
239	31	1.1		298	98	116	127	122	-	-	-	-	
244	29	1.1		243	85	106	104	106	4	-	-	-	
112	18	1.3		144	43	55	39	54	-	-	-	-	
261	27	0.6		248	85	158	138	100	-	-	-	-	
166	21	1.4		217	66	90	94	67	7	-	-	-	
303	29	0.5		335	100	192	107	123	-	-	-	-	
86	10	1.4		79	33	27	34	43	1	-	-	-	
132	17	1.1		107	31	51	78	87	-	-	-	-	
78	8	1.0		109	51	40	47	56	1	-	-	-	
24	-	1.0		34	22	13	11	9	-	-	-	-	
248	29	0.9		239	71	103	72	63	1	-	-	-	
46	2	1.4		60	14	18	14	9	-	-	-	-	

- 5 刈谷安定所には、碧南出張所を含む。平成19年4月から、蒲郡安定所は豊川安定所の出張所となったが、「豊川(本所)」の欄には蒲郡出張所分を含まない豊川安定所の数値を、蒲郡(出張所)の欄には蒲郡出張所の数値を計上している。
- 6 平成22年1月船員保険法改正に伴い、中部運輸局の取扱数を含むため、各月の合計と各安定所の合計は必ずしも一致しない。
- 7 〔保〕受給者の紹介件数、〔保〕受給者の就職件数には、名古屋中にあいちマザーズハローワーク・名古屋外国人雇用サービスセンター・愛知新卒応援ハローワーク・愛知わかものハローワークで取扱った件数を含み、名古屋南にはハローワークプラザなるみ、刈谷には碧南出張所をそれぞれ含む。

月別、安定所別にみた給付状況
その2

年 月	項 目	就 職 促 進 給 付				教 育 訓 練 給 付		雇 用 継 続 給 付			
		常用就職 支度手当 受給者数	再就職手当 受給者数	就業促進 定着手当 受給者数	就業手当 受給者 実 人 員	一般教育訓 練 給 付 金 受 給 者 数	専門実践教 育 訓 練 給 付 金 受 給 者 数	高年齢雇用継続給付	育児休業給付	介護休業給付	
								基本給付 金受給者 実 人 員	再就職給 付金受給 者実人員	基本給付 金受給者 実 人 員	介護休業 給 付 金 受 給 者 数
		人	人	人	人	人	人	人	人	人	人
	平成30年度	148	20,749	4,916	45	5,333	2,599	519,444	52	241,016	1,001
	令和元年度	154	21,315	5,296	42	5,653	3,278	524,387	67	260,440	1,215
	令和2年度	127	22,488	5,630	44	5,607	3,785	540,741	53	289,649	1,305
	令和3年度	169	18,821	5,534	45	5,512	4,369	525,058	28	301,506	1,436
	令和4年度	181	18,650	4,624	36	4,988	4,766	526,461	5	326,404	1,686
	令和4年3月	17	1,401	433	34	380	342	40,027	-	31,119	126
	4月	14	1,362	334	32	342	1,039	46,829	3	29,758	101
	5月	22	1,727	471	36	335	475	38,324	-	30,887	116
	6月	19	1,781	446	30	393	183	47,013	1	24,627	138
	7月	21	1,487	335	32	385	121	40,737	-	22,982	113
	8月	6	1,672	275	41	498	186	49,234	-	24,764	141
	9月	17	1,453	316	39	571	119	37,883	-	23,486	149
	10月	7	1,533	303	41	590	1,462	50,968	-	26,374	157
	11月	20	1,673	494	41	551	327	39,557	-	26,166	156
	12月	13	1,595	352	37	409	209	48,067	-	27,044	172
	令和5年1月	9	1,307	410	35	317	159	37,526	-	29,395	148
	2月	19	1,400	435	38	249	121	49,772	-	28,108	143
	3月	14	1,660	453	30	348	365	40,551	1	32,813	152
安 定 所 別 (3 月 分)	名古屋中	1	184	62	4	49	57	10,574	-	10,298	49
	名古屋南	2	147	29	2	24	32	4,245	-	2,826	14
	名古屋東	3	188	60	3	49	56	5,319	-	4,534	19
	豊橋	-	145	40	2	23	22	1,795	-	1,191	3
	岡崎	-	102	21	4	14	32	1,452	-	1,239	4
	一宮	-	79	26	1	18	30	989	-	1,126	9
	半田	-	105	24	-	24	19	2,429	-	1,080	4
	瀬戸	-	40	13	-	8	7	1,083	-	435	3
	豊田	-	104	40	5	26	14	2,045	-	2,393	7
	津島	-	60	18	-	17	17	621	-	538	1
	刈谷	4	177	39	2	32	24	4,971	-	4,027	25
	西尾	-	58	13	5	8	6	448	-	453	2
	犬山	1	49	22	-	22	9	1,203	1	637	2
	豊川(本所)	1	57	8	-	7	12	849	-	448	4
	新城	-	9	4	-	2	-	251	-	83	-
	春日井	1	126	24	1	21	26	2,037	-	1,267	4
蒲郡(出張所)	1	28	10	1	4	2	240	-	238	2	

- (注) 1 就業手当受給者実人員の年度欄は月平均。
2 平成22年1月船員保険法改正に伴い、中部運輸局の取扱数を含むため、各月の合計と各安定所の合計は必ずしも一致しない。
3 平成26年4月雇用保険法改正に伴い、就業促進定着手当創設。平成26年10月より支給実績あり。
4 平成26年10月雇用保険法改正に伴い、専門実践教育訓練給付創設。平成27年4月より支給実績あり。

— 令和4年度の求人・求職の動き —

1 概況

令和4年度における労働市場の動向を見ると、求人数については、年度を通じて増加傾向にあり、新規求人数は前年度に比べ5.8%の増加、有効求人数は7.9%の増加であった。

一方、新規求職申込件数は前年度に比べ1.1%増加し、有効求職者数は4.4%減少した。このため、新規求人倍率（原数値）は2.46倍、有効求人倍率（同）は1.39倍となり、新規求人倍率は前年度を0.11ポイント上回り、有効求人倍率は0.16ポイント上回った。

2 求人の動き

(1) 新規求人の動き

令和4年度の新規求人数は、月平均46,224人で、2年連続で増加した。うち一般は月平均27,564人（前年度比4.6%増）となり、またパートタイムは月平均18,659人（同7.6%増）となった。

産業別に新規求人数の動きをみると、前年度よりすべての産業で増加しており、増加した主な産業は、生活関連サービス、娯楽業（前年度比20.0%増）、不動産業、物品賃貸業（同17.3%増）、情報通信業（同13.9%増）等であった。

(2) 有効求人の動き

令和4年度の有効求人数は、月平均135,845人で、2年連続で増加した。うち一般は月平均81,983人（前年度比6.5%増）となり、またパートタイムは月平均53,862人（同10.0%増）となった。

3 求職の動き

(1) 新規求職者の動き

令和4年度の新規求職申込件数は、月平均18,813件で、前年度に比べ増加した。年齢層別に前年度比でみると、45歳未満1.4%減、45歳以上3.3%増、55歳以上5.4%増となり、また男女別に前年度比でみると、男0.1%増、女2.0%増となった。

(2) 有効求職者の動き

令和4年度の有効求職者数は、月平均97,698人で、4年ぶりに減少した。年齢層別に前年度比でみると、45歳未満5.3%減、45歳以上3.7%減、55歳以上2.2%減となり、また男女別に前年度比でみると、男4.6%減、女4.3%減となった。

4 就職の動き

令和4年度の新規就職件数は、月平均4,181件で、前年度に比べ2.4%減少した。雇用形態別に前年度比でみると、一般では4.7%減少、パートタイムでは同水準となり、就職率（就職件数／新規求職申込件数）は、22.2%と前年度に比べ0.8ポイント低下した。

5 求人倍率の動き

令和4年度の平均有効求人倍率（原数値）は、1.39倍と前年度に比べ0.16ポイント上昇した。

これを四半期別でみると、4～6月期1.28倍（前年同期差0.21ポイント上昇）、7～9月期1.36倍（同0.17ポイント上昇）、10～12月期1.46倍（同0.17ポイント上昇）、1～3月期1.47倍（同0.08ポイント上昇）となった。

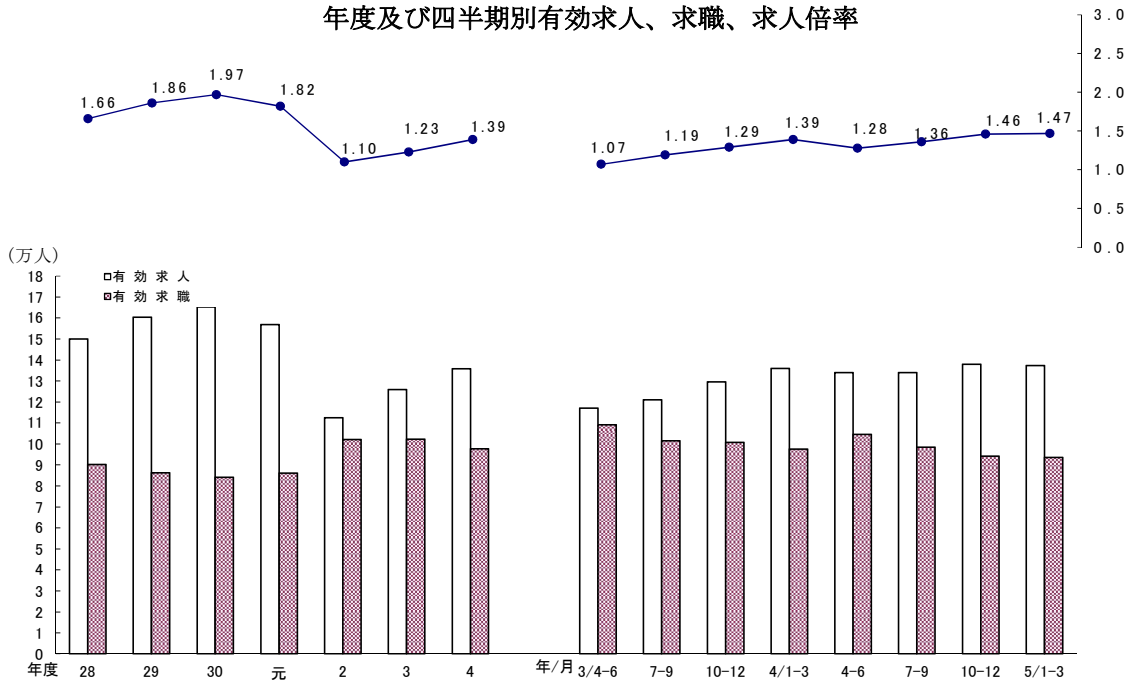
一般職業紹介状況（令和 4年度分）

（令和 4年 4月～ 5年 3月）

項目		年		対前年比
		令和 4年度 平均	令和 3年度 平均	
全 数	新規求職申込件数	18,813 件	18,613 件	1.1 %
	月間有効求職者数	97,698 人	102,241 人	△ 4.4 %
	新規求人数	46,224 人	43,681 人	5.8 %
	月間有効求人数	135,845 人	125,927 人	7.9 %
	就職件数	4,181 件	4,282 件	△ 2.4 %
	新規求人倍率	2.46 倍	2.35 倍	0.11 ポ
	有効求人倍率	1.39 倍	1.23 倍	0.16 ポ
う ち 一 般	新規求職申込件数	11,429 件	11,505 件	△ 0.7 %
	月間有効求職者数	57,779 人	61,295 人	△ 5.7 %
	新規求人数	27,564 人	26,341 人	4.6 %
	月間有効求人数	81,983 人	76,944 人	6.5 %
	就職件数	2,045 件	2,146 件	△ 4.7 %
	新規求人倍率	2.41 倍	2.29 倍	0.12 ポ
	有効求人倍率	1.42 倍	1.26 倍	0.16 ポ
う ち パ ー ト	新規求職申込件数	7,383 件	7,109 件	3.9 %
	月間有効求職者数	39,919 人	40,947 人	△ 2.5 %
	新規求人数	18,659 人	17,341 人	7.6 %
	月間有効求人数	53,862 人	48,983 人	10.0 %
	就職件数	2,136 件	2,137 件	△ 0.0 %
	新規求人倍率	2.53 倍	2.44 倍	0.09 ポ
	有効求人倍率	1.35 倍	1.20 倍	0.15 ポ

- (注) 1 新規学卒を除き、パートを含む。
 2 数値は、月平均である。
 3 四捨五入のため内訳と合計が一致しない場合がある。また、対前年度比は、年度計の増減率である。
 4 ハローワークインターネットサービスの機能拡充に伴う令和3年9月以降の数値の取扱いについては、1頁の（注）を参照。

年度及び四半期別有効求人、求職、求人倍率



- (注) 1 新規学卒を除き、パートを含む。
 2 数値は、原数値の月平均である。
 3 求人倍率は、原数値である。
 4 ハローワークインターネットサービスの機能拡充に伴う令和3年9月以降の数値の取扱いについては、1頁の（注）を参照。

安定所別にみた求職、求人、充足状況

項目		安定所別						
		県計	名古屋中	名古屋南	名古屋東	豊橋	岡崎	一宮
求	1 新規求職申込件数	225,752	37,715	22,559	24,780	15,444	12,458	13,043
	前年同月比(%)	1.1	△ 2.8	2.1	0.3	4.6	3.4	0.6
	▶ うち 男子	105,154	16,549	11,529	11,531	6,932	5,931	6,110
	▶ うち 女子	120,398	21,107	11,013	13,224	8,500	6,523	6,922
	▶ うち 常用	225,058	37,614	22,437	24,701	15,399	12,438	13,006
	▶ うち 45歳以上	120,650	17,760	12,731	14,450	7,752	6,505	7,570
職	▶ うち 55歳以上	76,184	10,683	8,283	9,514	4,631	4,229	4,913
	2 月間有効求職者数	1,172,380	204,646	114,848	143,992	72,105	62,333	65,955
	前年同月比(%)	△ 4.4	△ 2.5	△ 3.6	△ 3.7	△ 4.0	△ 6.6	△ 6.9
紹介	▶ うち 45歳以上	625,294	96,588	64,082	81,663	36,481	32,494	37,507
	▶ うち 55歳以上	384,303	55,993	40,084	50,876	21,797	20,747	23,661
紹介	3 紹介件数	202,825	38,109	19,631	22,765	11,647	11,833	11,164
就	4 就職件数	50,172	6,972	4,254	4,904	4,012	3,125	2,910
	前年同月比(%)	△ 2.4	△ 5.2	△ 11.1	3.9	3.4	2.6	△ 5.7
	▶ うち 男子	23,397	3,044	2,382	2,370	1,771	1,373	1,419
	▶ うち 女子	26,743	3,916	1,872	2,528	2,241	1,752	1,490
	▶ うち 45歳以上	28,460	3,843	2,558	3,231	2,056	1,759	1,772
	▶ うち 55歳以上	16,434	2,253	1,595	2,057	1,082	1,013	1,047
	▶ うち (保)受給者	13,510	1,834	1,215	1,401	1,048	798	803
	管内へ	29,343	3,158	1,901	2,418	3,182	2,248	1,780
	管外へ	16,739	3,028	1,950	2,032	595	723	709
	他県へ	4,090	786	403	454	235	154	421
職	5 就職率 ($\frac{4}{1} \times 100$) (%)	22.2	18.5	18.9	19.8	26.0	25.1	22.3
	45歳以上(%)	23.6	21.6	20.1	22.4	26.5	27.0	23.4
	55歳以上(%)	21.6	21.1	19.3	21.6	23.4	24.0	21.3
求	6 新規求人件数	554,682	149,682	49,687	76,143	30,941	30,282	24,928
	前年同月比(%)	5.8	7.0	7.2	10.8	3.5	3.7	1.3
	▶ うち 常用	502,575	134,172	46,544	69,541	28,554	28,040	22,942
	7 月間有効求人数	1,630,144	444,363	145,163	220,884	90,322	88,626	72,715
人	前年同月比(%)	7.9	10.0	9.0	10.4	5.7	4.8	4.5
	8 求人倍率 (新規)	2.46	3.97	2.20	3.07	2.00	2.43	1.91
充	(有効)	1.39	2.17	1.26	1.53	1.25	1.42	1.10
	9 充足数	52,089	10,872	4,336	5,751	4,169	3,078	2,538
	▶ うち 常用	45,857	9,077	3,894	4,974	3,763	2,729	2,226
足	▶ うち 他県から	5,764	2,089	528	819	317	102	261
	10 充足率 ($\frac{9}{6} \times 100$) (%)	9.4	7.3	8.7	7.6	13.5	10.2	10.2
充足	他県からの流入率(%)	11.1	19.2	12.2	14.2	7.6	3.3	10.3

- (注) 1 新規学卒を除き、パートを含む。
 2 名古屋中安定所には、あいちマザーズハローワーク・名古屋外国人雇用サービスセンター・愛知新卒応援ハローワーク・愛知わかものハローワークを含む。名古屋南安定所には、ハローワークプラザなるみを含む。
 3 平成19年4月から、蒲郡安定所は豊川安定所の出張所となったが、「豊川(本所)」の欄には蒲郡出張所分を含まない豊川安定所の数値を、蒲郡(出張所)の欄には蒲郡出張所の数値を計上している。
 4 平成16年11月から求職申込書における「性別」欄の記載が任意となったことに伴い、男女別の合計は男女計の値と必ずしも一致しない。

(令和 4年度計)

半田	瀬戸	豊田	津島	刈谷	西尾	犬山	豊川 (本所)	新城	春日井	蒲郡 (出張所)	
13,837	6,531	14,038	9,401	17,998	6,340	7,362	6,857	1,719	12,984	2,686	求
△ 0.6	2.6	2.9	4.3	1.7	4.5	△ 2.4	1.3	△ 1.9	2.6	5.9	
6,585	3,059	6,597	4,424	8,342	2,898	3,410	2,907	841	6,193	1,316	
7,242	3,462	7,434	4,972	9,646	3,436	3,949	3,946	878	6,774	1,370	
13,810	6,516	13,991	9,365	17,933	6,328	7,335	6,832	1,718	12,951	2,684	
7,741	3,950	7,249	5,582	8,814	2,898	4,299	3,466	1,020	7,413	1,450	
5,029	2,534	4,538	3,548	5,397	1,764	2,733	2,081	700	4,682	925	
72,221	32,247	68,301	43,757	90,799	31,635	37,955	34,055	7,188	77,855	12,488	職
△ 4.0	△ 18.1	△ 2.9	△ 10.6	△ 8.7	3.6	△ 5.8	△ 4.0	△ 3.8	3.2	△ 4.7	
40,617	18,642	35,594	25,380	45,384	15,973	21,917	17,793	4,240	44,286	6,653	
25,587	11,560	22,243	15,628	27,643	10,095	13,567	10,715	2,856	27,236	4,015	
11,602	6,592	12,096	8,639	14,872	5,139	7,028	6,583	1,630	11,250	2,245	紹介
3,312	1,701	3,054	2,483	3,860	1,582	1,708	2,139	708	2,762	686	就
△ 3.3	△ 1.2	1.8	0.6	△ 11.3	△ 4.3	△ 1.7	0.8	4.7	2.9	0.9	
1,545	791	1,435	1,156	1,720	659	849	877	325	1,347	334	
1,765	907	1,618	1,327	2,138	923	858	1,261	383	1,412	352	
1,907	1,051	1,585	1,518	1,981	737	985	1,086	406	1,632	353	
1,100	602	879	840	1,052	389	540	580	247	956	202	
881	469	849	653	998	359	476	505	207	818	196	
2,254	867	1,995	1,513	2,486	928	806	1,398	460	1,532	417	
864	710	865	788	1,186	613	590	640	211	994	241	
194	124	194	182	188	41	312	101	37	236	28	
23.9	26.0	21.8	26.4	21.4	25.0	23.2	31.2	41.2	21.3	25.5	職
24.6	26.6	21.9	27.2	22.5	25.4	22.9	31.3	39.8	22.0	24.3	
21.9	23.8	19.4	23.7	19.5	22.1	19.8	27.9	35.3	20.4	21.8	
26,459	11,683	22,475	20,254	37,341	7,454	15,029	10,588	3,714	34,523	3,499	求
1.0	11.2	7.2	13.6	△ 7.3	4.6	1.7	5.5	5.7	11.4	8.4	
25,277	11,023	18,513	17,438	31,698	7,276	14,220	9,989	3,598	30,477	3,273	
77,082	33,421	67,941	59,205	111,408	21,547	44,553	30,843	11,017	100,983	10,071	人
1.6	12.7	8.8	14.1	△ 4.2	7.2	5.6	10.2	13.2	13.5	10.6	
1.91	1.79	1.60	2.15	2.07	1.18	2.04	1.54	2.16	2.66	1.30	
1.07	1.04	0.99	1.35	1.23	0.68	1.17	0.91	1.53	1.30	0.81	
2,727	1,449	2,641	2,085	4,266	1,222	1,353	1,895	583	2,583	541	
2,541	1,308	2,360	1,736	3,661	1,190	1,237	1,758	558	2,325	520	充
103	163	105	165	418	11	251	58	11	342	21	
10.3	12.4	11.8	10.3	11.4	16.4	9.0	17.9	15.7	7.5	15.5	足
3.8	11.2	4.0	7.9	9.8	0.9	18.6	3.1	1.9	13.2	3.9	

5 刈谷安定所には、碧南出張所を含む。

6 ハローワークインターネットサービスの機能拡充に伴う令和3年9月以降の数値の取扱いについては、1頁の(注)を参照。

レイバー・マーケット・プロフィール
(令和5年4月号)

編集
発行

愛知労働局 職業安定部

〒460-0003 名古屋市中区錦 2-14-25
(ヤマイチビル13階)

電話 052-219-5578