



レイバー・マーケット・プロフィール

(労働市場概況)

LABOUR MARKET PROFILE

2024.04

愛知労働局

用語の説明

レイバー・マーケット・プロフィールにおける主な用語の定義は次のとおりである。

I 職業紹介関係

【一般】

常用及び臨時・季節を合わせたものをいう。

【常用】

雇用期間の定めのない仕事、又は4ヶ月以上の雇用期間が定められている仕事(「季節」を除く。)をいう。

【臨時・季節】

・臨時とは、1ヶ月以上4ヶ月未満の雇用期間が定められている仕事をいう。

・季節とは、季節的な労働需要に対し、又は季節的な余暇を利用して一定の期間(4ヶ月未満、4ヶ月以上の別を問わない。)を定めて就労するものをいう。

【パートタイム】

1週間の所定労働時間が同一の事業所に雇用されている通常の労働者の1週間の所定労働時間に比し短いものをいう。

なお、「パートタイム」は雇用期間の定めにより、「常用的パートタイム」、「臨時的パートタイム」及び「日雇的パートタイム」に分けられる。

【日雇】

日々雇用の仕事、又は1ヶ月未満の雇用期間が定められているものをいう。

【求職者数】

・「新規求職申込件数」とは、公共職業安定所でその月のうちに新たに受け付けた求職申込件数をいう。

・「月間有効求職者数」とは、「前月末日現在において、求職申込の有効期限が翌月以降にまたがっている就職未決定の求職者数」と、当月の「新規求職申込件数」合計数をいう。

【求人数】

・「新規求人数」とは、公共職業安定所でその月のうちに新たに受け付けた求人数(採用予定人員)をいう。

・「月間有効求人数」とは、「前月末日現在において有効期限が翌月以降にまたがっている未充足の求人数」と当月の「新規求人数」の合計数をいう。

【就職件数】

有効求職者が自安定所の紹介により就職したことを確認した件数をいう。

【充足数】

自安定所の有効求人が安定所(求人を連絡した他安定所を含む。)の紹介により求職者と結合した件数をいう。

【求人倍率】

求職者1人あたり求人がどれだけあるかをみるもので、算出方法は次のとおり。

$$\text{新規求人倍率} = \frac{\text{新規求人数}}{\text{新規求職申込件数}}$$

$$\text{有効求人倍率} = \frac{\text{月間有効求人数}}{\text{月間有効求職者数}}$$

なお、求人倍率の「季節調整値」とは、一年を周期として繰り返す季節的変動要因を一定方法により取り除いて計算した数値をいう。

【就職率】

新規求職者数に対する就職件数の割合をみるもので、算出方法は次のとおり。

$$\frac{\text{就職件数}}{\text{新規求職申込件数}} \times 100$$

【充足率】

新規求人数に対する充足された求人の割合をみるもので、算出方法は次のとおり。

$$\frac{\text{充足数}}{\text{新規求人数}} \times 100$$

II 雇用保険業務関係

【適用事業所数】

労働者を雇用する事業所で、公共職業安定所に設置届出をしている事業所の数をいう。

【被保険者数】

適用事業所に雇用されている労働者であって、公共職業安定所にその届出がなされている者の数をいう。

【被保険者資格取得者数】

新規採用、中途採用を問わず適用事業所に新たに雇用され、公共職業安定所に届出のなされた者の数をいう。

【被保険者資格喪失者数】

適用事業所を離職し、その届出が公共職業安定所になされた者の数をいう。

【離職票交付件数】

公共職業安定所が、離職により被保険者でなくなったことの確認を行った者に交付した離職票の枚数をいう。

【受給資格決定件数】

提出された離職票のうち、公共職業安定所が給付を受ける資格ありと決定した件数をいう。

【初回受給者数】

受給資格決定後、第1回目の給付を受けた者の数をいう。

【受給者実人員】

求職者給付(高年齢求職者給付金及び特例一時金を除く。)を受けた受給資格者の実数をいう。

【日雇受給者実人員】

日雇労働者が、職に就くことができない時に給付を受けた者の実際の数をいう。

【特定受給資格者】

倒産、解雇等により離職した者(雇用保険法第23条2項に該当する者)をいう。

内 容 (3月)

1	労働市場の動向	2
	求職、求人、求人倍率、雇用保険給付の状況	
2	職業紹介の主要指標	4
	愛知県動き、全国の動き	
3	月別にみた主な指標	6
4	安定所別にみた求職、求人、充足状況	8
5	年齢別常用職業紹介状況	10
6	職業別常用職業紹介状況	11
7	産業別・規模別求人、充足状況	12
8	中高年齢者の職業紹介状況	13
9	正社員の職業紹介状況	14
10	パートタイマーの職業紹介状況	14
11	あいちマザーズハローワークの職業紹介状況	15
12	名古屋外国人雇用サービスセンターの職業紹介状況	15
13	愛知新卒応援ハローワーク(愛知学生職業センター)の職業紹介状況	16
14	愛知わかものハローワークの職業紹介状況	16
15	ハローワークプラザなるみの職業紹介状況	17
16	日雇の職業紹介状況	18
17	港湾労働関係の職業紹介状況	19
18	雇用保険適用状況	20
	被保険者の種類別状況	
	産業別適用事業所及び被保険者の状況	
	月別、安定所別にみた適用状況	
19	雇用保険給付状況	22
	月別、安定所別にみた給付状況	

特 集

	令和 5年度の求人・求職の動き	25
--	-----------------	----

- (注) 1 ハローワークインターネットサービスの機能拡充に伴い、令和3年9月以降の数値には、ハローワークに来所せず、オンライン上で求職登録した求職者数や、求職者がハローワークインターネットサービスの求人に直接応募した就職件数等が含まれている。
- 2 「季節調整値」の表記がない数値は、すべて原数値である。

1 労働市場の動向

< 令和6年3月分概況 >

1 求人倍率の状況

有効求人倍率（季節調整値）については、月間有効求人数、月間有効求職者数ともに減少し、求人数の減少（前月比0.3%減）が求職者数の減少（前月比1.1%減）を下回ったため、前月の1.30倍から0.01ポイント上昇し、1.31倍となった。

新規求人倍率（季節調整値）については、新規求人数、新規求職者数ともに減少し、求人数の減少（前月比4.0%減）が求職者数の減少（前月比5.8%減）を下回ったため、前月の2.36倍から0.04ポイント上昇し、2.40倍となった。

2 求人の状況

新規求人数（原数値）については、前年同月に比べ3.9%減となった。

新規求人の動きを産業別に前年同月比で見ると、建設業（8.4%減）、製造業（8.6%減）、情報通信業（1.8%減）、運輸業、郵便業（6.2%減）、卸売業、小売業（0.4%減）、金融業、保険業（12.6%増）、不動産業、物品賃貸業（5.2%増）、学術研究、専門・技術サービス業（4.7%減）、宿泊業、飲食サービス業（0.0%減）、生活関連サービス業、娯楽業（35.9%減）、医療、福祉（2.2%減）、サービス業（7.6%増）であった。

製造業は、食料品製造業（1.0%減）、繊維工業（10.1%減）、木材・木製品製造業（10.8%増）、印刷・同関連業（4.7%増）、プラスチック製品製造業（17.1%減）、窯業・土石製品製造業（19.0%減）、鉄鋼業（18.9%増）、金属製品製造業（18.6%減）、はん用機械器具製造業（24.8%減）、生産用機械器具製造業（11.1%減）、電気機械器具製造業（19.0%減）、情報通信機械器具製造業（100.0%増）、輸送用機械器具製造業（5.3%増）となった。

月間有効求人数（原数値）は、前年同月に比べ1.6%減となった。

3 求職の状況

新規求職者数（原数値）については、前年同月に比べ6.9%減となった。新規求職者（パート除く常用）の内訳を前年同月比で見ると定年到達者（5.0%減）、事業主都合離職者（5.4%減）、自己都合離職者（9.2%減）、在職者（8.0%減）、無業者（0.2%減）であった。

また、月間有効求職者数（原数値）は、前年同月比2.1%増となった。

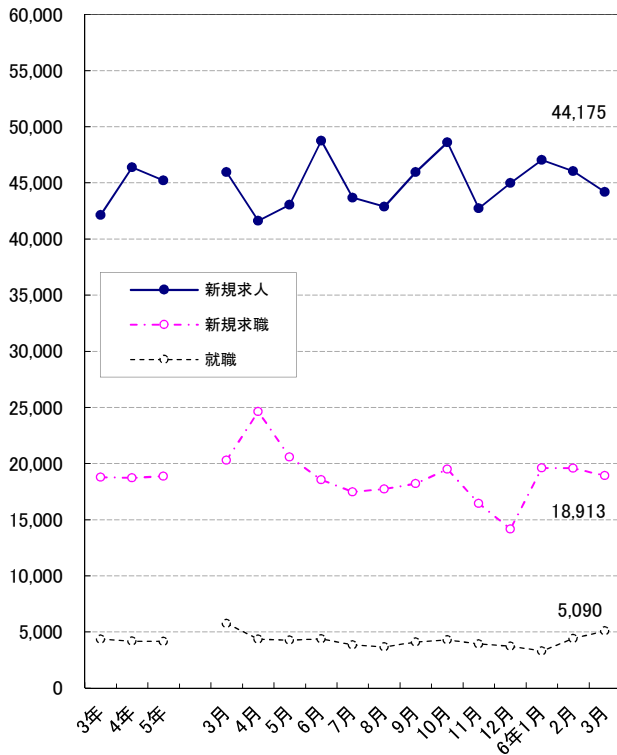
4 就職の状況

公共職業安定所の紹介による就職件数については5,090件で、前年同月比11.6%減となった。就職率（求職者のうち安定所の紹介で就職した者の割合）は26.9%と、前年同月に比べ1.5ポイント低下した。

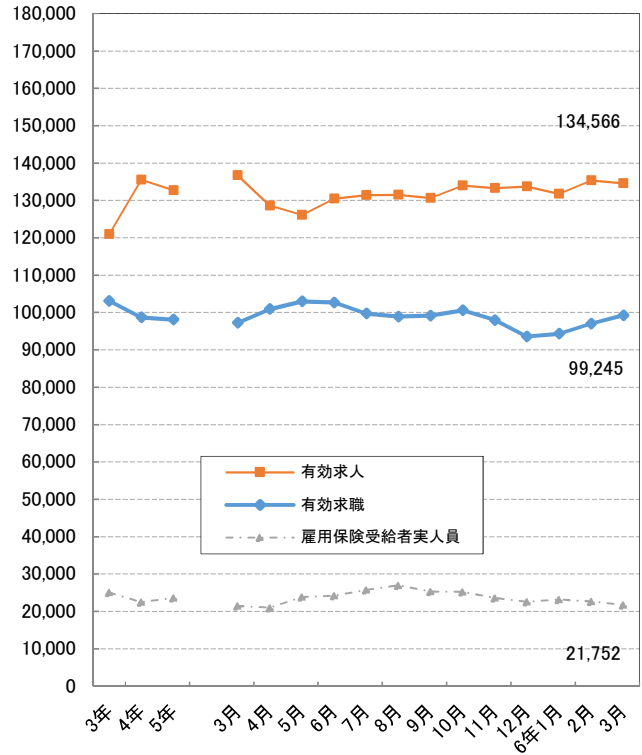
5 雇用保険受給者の状況

雇用保険受給者実人員については、前年同月比1.5%増となった。

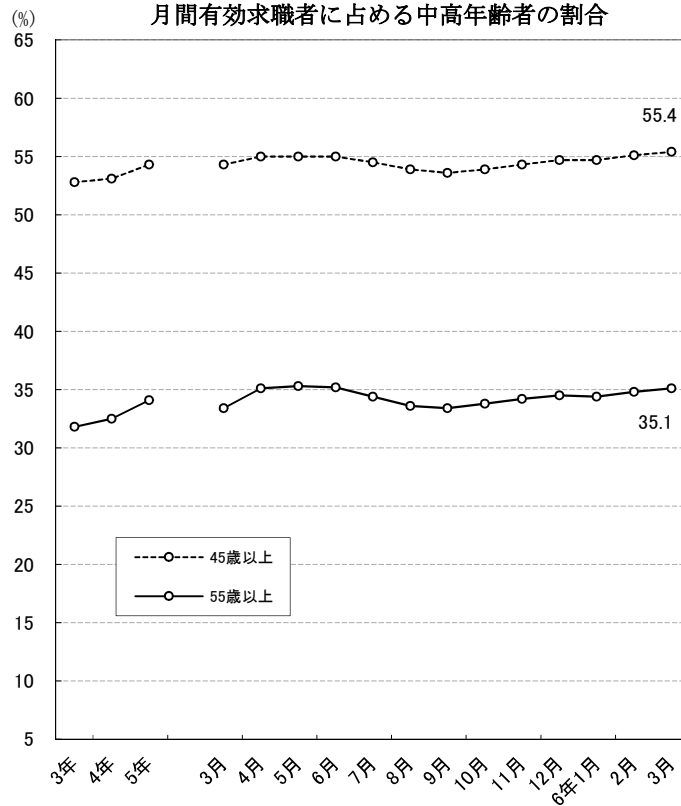
新規求職、求人、就職の推移



有効求職、求人、雇用保険受給者実人員の推移



月間有効求職者に占める中高年齢者の割合



(注) ハローワークインターネットサービスの機能拡充に伴う令和3年9月以降の数値の取扱いについては、1頁の(注)を参照。

2 職業紹介の主要指標

(1) 愛知県の動き

年月	1 新規求職申込件数		2 月間有効求職者数			3 新規求人数		4 月間有効求人数
	件	うち雇用保険受給者の割合 %	人	うち45歳以上の割合 %	うち雇用保険受給者の割合 %	人	うち常用の割合 %	
令和元年 (月平均)	18,185	33.9	84,622	49.1	41.0	55,455	90.5	162,979
令和 2年	19,340	36.0	98,295	51.1	45.0	40,168	92.0	119,159
令和 3年	18,786	32.6	103,111	52.8	43.5	42,147	91.1	120,937
令和 4年	18,717	31.7	98,706	53.1	39.4	46,382	90.9	135,485
令和 5年	18,870	33.2	98,086	54.3	39.0	45,201	90.8	132,659
令和 5年 3月	20,305	30.5	97,229	54.3	36.6	45,947	89.8	136,697
4月	24,629	37.0	100,912	55.0	37.4	41,624	92.5	128,575
5月	20,582	33.7	102,984	55.0	38.6	43,046	91.9	126,108
6月	18,552	32.7	102,685	55.0	39.3	48,762	90.6	130,454
7月	17,462	34.6	99,732	54.5	40.7	43,672	92.7	131,435
8月	17,716	34.4	98,910	53.9	41.4	42,864	91.5	131,480
9月	18,198	33.0	99,155	53.6	40.5	45,954	91.1	130,647
10月	19,500	33.5	100,594	53.9	39.5	48,607	90.9	133,985
11月	16,432	32.9	97,956	54.3	38.6	42,726	90.9	133,268
12月	14,164	33.5	93,550	54.7	38.4	44,974	89.1	133,713
令和 6年 1月	19,598	32.3	94,313	54.7	39.2	47,040	89.2	131,710
2月	19,589	30.1	97,020	55.1	37.3	46,029	90.8	135,354
3月	18,913	30.3	99,245	55.4	36.7	44,175	90.5	134,566

(注) 1 新規学卒を除き、パートを含む。

2 ハローワークインターネットサービスの機能拡充に伴う令和3年9月以降の数値の取扱いについては、1頁の(注)を参照。

新規求職申込件数の動き (愛知県)

令和元年平均100(18,185件)

年	1月	2月	3月	4月	5月	6月	7月	8月	9月	10月	11月	12月
令和 元年	104.7	98.3	103.5	128.5	107.6	93.8	102.7	92.4	101.2	102.7	86.8	77.8
2年	112.0	99.4	104.4	125.0	104.8	130.2	116.2	99.1	106.5	114.4	87.5	76.8
3年	104.5	107.3	118.8	147.4	95.0	103.0	95.3	92.3	100.3	107.1	93.0	75.4
4年	106.2	100.7	112.3	137.9	112.7	105.9	93.4	97.7	101.5	101.6	91.3	74.0
5年	106.3	107.6	111.7	135.4	113.2	102.0	96.0	97.4	100.1	107.2	90.4	77.9
6年	107.8	107.7	104.0									

(注) 1 新規学卒を除き、パートを含む。

2 ハローワークインターネットサービスの機能拡充に伴う令和3年9月以降の数値の取扱いについては、1頁の(注)を参照。

新規求人数の動き (愛知県)

令和元年平均100(55,455件)

年	1月	2月	3月	4月	5月	6月	7月	8月	9月	10月	11月	12月
令和 元年	103.1	105.4	105.5	97.0	96.4	103.5	101.5	93.9	102.2	104.4	94.9	92.3
2年	85.3	83.2	87.3	66.2	61.1	74.5	67.1	61.1	74.0	72.5	65.1	71.8
3年	72.0	71.5	79.5	73.2	65.4	80.1	76.8	68.4	80.8	85.8	76.5	82.1
4年	87.0	79.2	90.1	83.9	74.7	86.6	81.0	81.3	87.3	86.6	81.1	84.9
5年	86.4	83.6	82.9	75.1	77.6	87.9	78.8	77.3	82.9	87.7	77.0	81.1
6年	84.8	83.0	79.7									

(注) 新規学卒を除き、パートを含む。

5 就 職 件 数			6 充 足 数		諸 比 率					
件	うち45歳以上の割合	うち雇用保険受給者の割合	人	うち県外からの割合	季調済求人倍率		求 人 倍 率		就 職 率 ($\frac{5}{1} \times 100$)	充 足 率 ($\frac{6}{3} \times 100$)
					新 規	有 効	新 規 (3/1)	有 効 (4/2)		
	%	%		%	倍	倍	倍	倍	%	%
4,826	50.5	27.0	5,057	12.3	-	-	3.05	1.93	26.5	9.1
4,072	52.3	29.2	4,183	10.4	-	-	2.08	1.21	21.1	10.4
4,348	54.2	28.7	4,505	10.7	-	-	2.24	1.17	23.1	10.7
4,190	56.2	27.1	4,355	11.0	-	-	2.48	1.37	22.4	9.4
4,160	58.3	27.6	4,330	11.7	-	-	2.40	1.35	22.0	9.6
5,760	61.2	22.3	5,939	8.9	2.34	1.36	2.26	1.41	28.4	12.9
4,366	56.5	24.6	4,575	11.9	2.31	1.35	1.69	1.27	17.7	11.0
4,278	57.2	26.4	4,404	11.4	2.52	1.34	2.09	1.22	20.8	10.2
4,381	57.0	29.0	4,515	11.7	2.54	1.36	2.63	1.27	23.6	9.3
3,834	57.0	29.0	4,017	13.0	2.41	1.36	2.50	1.32	22.0	9.2
3,658	58.2	31.8	3,741	11.8	2.38	1.35	2.42	1.33	20.6	8.7
4,104	59.0	29.4	4,355	13.0	2.39	1.34	2.53	1.32	22.6	9.5
4,288	57.5	28.8	4,464	12.7	2.42	1.33	2.49	1.33	22.0	9.2
3,922	59.2	30.1	4,110	13.5	2.33	1.32	2.60	1.36	23.9	9.6
3,722	58.5	29.9	3,895	12.1	2.22	1.31	3.18	1.43	26.3	8.7
3,302	59.6	30.1	3,448	12.0	2.43	1.29	2.40	1.40	16.8	7.3
4,412	61.1	25.4	4,595	10.0	2.36	1.30	2.35	1.40	22.5	10.0
5,090	63.6	24.1	5,258	10.1	2.40	1.31	2.34	1.36	26.9	11.9

※ 令和5年12月以前の季調済求人倍率は新季節指数により改定済み

(2) 全国の動き

項目 年月	1 新規求職	2 月間有効	3 新 規	4 月間有効	5 就職件数	6 受 給 者	7 季 調 済 求 人 倍 率		8 求 人 倍 率	
	申込件数	求職者数	求 人 数	求 人 数		実 人 数	新 規	有 効	新 規	有 効
	千件	千人	千人	千人	千件	千人	倍	倍	倍	倍
令和元年 (月平均)	396	1,710	959	2,737	127	381	-	-	2.42	1.60
令和 2年 "	385	1,828	751	2,161	103	457	-	-	1.95	1.18
令和 3年 "	387	1,949	782	2,196	105	449	-	-	2.02	1.13
令和 4年 "	383	1,936	866	2,474	101	407	-	-	2.26	1.28
令和 5年 "	379	1,910	867	2,497	102	420	-	-	2.29	1.31
令和 5年 3月	420	1,940	898	2,629	150	374	2.31	1.32	2.13	1.36
4月	501	2,001	841	2,490	112	369	2.25	1.32	1.68	1.24
5月	405	2,020	834	2,436	107	413	2.32	1.32	2.06	1.21
6月	367	1,993	874	2,443	107	438	2.31	1.31	2.38	1.23
7月	342	1,921	833	2,427	93	465	2.27	1.30	2.43	1.26
8月	350	1,906	847	2,448	88	485	2.31	1.30	2.42	1.28
9月	358	1,903	858	2,457	98	453	2.25	1.29	2.39	1.29
10月	378	1,922	909	2,508	102	452	2.25	1.29	2.40	1.31
11月	326	1,874	824	2,481	94	426	2.25	1.27	2.52	1.32
12月	296	1,796	821	2,454	88	405	2.25	1.27	2.78	1.37
令和 6年 1月	408	1,835	911	2,468	78	407	2.28	1.27	2.23	1.35
2月	392	1,903	893	2,543	108	392	2.26	1.26	2.28	1.34
3月	383	1,941	831	2,514	133	376	2.38	1.28	2.17	1.30

(注) 1 新規学卒を除き、パートを含む。

2 ハローワークインターネットサービスの機能拡充に伴う令和3年9月以降の数値の取扱いについては、1頁の(注)を参照。

※ 令和5年12月以前の季調済求人倍率は新季節指数により改定済み

3 月別にみた主な指標

項目		月					
		1 月	2 月	3 月	4 月	5 月	
求 職	1 新規求職申込件数	令和 5年	19,330	19,571	20,305	24,629	20,582
		令和 6年	19,598	19,589	18,913		
		前年同月比 (%)	1.4	0.1	△ 6.9		
	→うち 常 用	令和 5年	19,272	19,517	20,244	24,551	20,521
		令和 6年	19,537	19,544	18,865		
	→うち 臨時・季節	令和 5年	58	54	61	78	61
		令和 6年	61	45	48		
	→うち 中高年齢者 (45歳以上)	令和 5年	10,513	10,833	11,081	14,259	11,350
		令和 6年	10,992	11,319	10,642		
	2 月間有効求職者	令和 5年	90,423	92,900	97,229	100,912	102,984
令和 6年		94,313	97,020	99,245			
		前年同月比 (%)	4.3	4.4	2.1		
→うち 常 用		令和 5年	90,150	92,624	96,953	100,615	102,689
		令和 6年	94,078	96,776	98,992		
→うち 中高年齢者 (45歳以上)	令和 5年	48,545	50,218	52,750	55,537	56,636	
	令和 6年	51,599	53,430	54,962			
紹介	3 紹介件数	令和 5年 15,905 令和 6年 15,552	19,330 19,183	19,780 18,233	16,599	16,756	
就 職	4 就職件数	令和 5年	3,184	4,425	5,760	4,366	4,278
		令和 6年	3,302	4,412	5,090		
		前年同月比 (%)	3.7	△ 0.3	△ 11.6		
	→うち 中高年齢者 (45歳以上)	令和 5年	1,794	2,656	3,526	2,466	2,449
		令和 6年	1,968	2,697	3,237		
→うち ③ 受給者	令和 5年	933	1,097	1,285	1,072	1,130	
令和 6年	994	1,120	1,226				
求 人	5 新規求人数	令和 5年	47,897	46,339	45,947	41,624	43,046
		令和 6年	47,040	46,029	44,175		
		前年同月比 (%)	△ 1.8	△ 0.7	△ 3.9		
	→うち 常 用	令和 5年	42,776	41,876	41,242	38,520	39,544
		令和 6年	41,944	41,813	39,965		
	→うち 臨時・季節	令和 5年	5,121	4,463	4,705	3,104	3,502
		令和 6年	5,096	4,216	4,210		
	6 新規求人件数	令和 5年	25,960	26,445	25,336	22,999	24,498
		令和 6年	25,529	27,039	24,599		
	7 月間有効求人数	令和 5年	137,477	138,065	136,697	128,575	126,108
令和 6年		131,710	135,354	134,566			
前年同月比 (%)		△ 4.2	△ 2.0	△ 1.6			
充 足	8 充足数	令和 5年	3,361	4,578	5,939	4,575	4,404
		令和 6年	3,448	4,595	5,258		
	→うち 常 用	令和 5年	2,845	4,037	5,331	3,933	3,825
		令和 6年	2,938	4,048	4,677		
	→うち 臨時・季節	令和 5年	516	541	608	642	579
		令和 6年	510	547	581		
→うち 他県から	令和 5年	413	454	529	546	501	
	令和 6年	413	458	533			

(注) 1 新規学卒を除き、パートを含む。

2 △印は減少率(差)である(以下、各表同じ。)

3 ハローワークインターネットサービスの機能拡充に伴う令和3年9月以降の数値の取扱いについては、1頁の(注)を参照。

6 月	7 月	8 月	9 月	10月	11月	12月	計	
18,552	17,462	17,716	18,198	19,500	16,432	14,164	226,441	
18,506	17,418	17,675	18,161	19,439	16,395	14,128	225,827	求
46	44	41	37	61	37	36	614	
9,923	9,591	9,455	9,541	10,818	9,123	7,860	124,347	
102,685	99,732	98,910	99,155	100,594	97,956	93,550	1,177,030	
102,398	99,466	98,660	98,915	100,337	97,723	93,329	1,173,859	職
56,437	54,340	53,294	53,176	54,213	53,144	51,147	639,437	
17,281	15,513	15,358	17,729	16,766	15,557	13,431	200,005	紹介
4,381	3,834	3,658	4,104	4,288	3,922	3,722	49,922	就
2,499	2,187	2,128	2,422	2,466	2,322	2,176	29,091	
1,270	1,113	1,164	1,208	1,233	1,180	1,112	13,797	職
48,762	43,672	42,864	45,954	48,607	42,726	44,974	542,412	
44,193	40,480	39,211	41,850	44,193	38,825	40,056	492,766	求
4,569	3,192	3,653	4,104	4,414	3,901	4,918	49,646	
26,116	24,045	24,435	25,245	26,572	25,029	24,588	301,268	
130,454	131,435	131,480	130,647	133,985	133,268	133,713	1,591,904	人
4,515	4,017	3,741	4,355	4,464	4,110	3,895	51,954	
3,955	3,516	3,311	3,892	3,937	3,577	3,302	45,461	充
560	501	430	463	527	533	593	6,493	
529	521	443	565	567	555	471	6,094	足

4 安定所別にみた求職、求人、充足状況

項目		安定所別						
		県計	名古屋中	名古屋南	名古屋東	豊橋	岡崎	一宮
求	1 新規求職申込件数	18,913	3,173	1,750	1,930	1,322	1,116	1,131
	前年同月比(%)	△ 6.9	△ 4.4	△ 12.8	△ 12.4	△ 4.1	1.7	△ 8.9
	→うち 男	8,943	1,358	918	891	607	526	560
	→うち 女	9,941	1,802	828	1,037	715	590	569
	→うち 常用	18,865	3,163	1,742	1,926	1,318	1,114	1,130
	→うち 45歳以上	10,642	1,507	1,070	1,186	700	635	726
→うち 55歳以上	6,953	969	725	784	408	427	468	
職	2 月間有効求職者数	99,245	17,822	9,307	11,797	6,199	5,477	5,638
	前年同月比(%)	2.1	5.7	△ 1.0	1.5	2.3	5.4	2.4
	→うち 45歳以上	54,962	8,669	5,389	6,937	3,336	2,986	3,397
→うち 55歳以上	34,882	5,354	3,415	4,438	2,004	1,946	2,241	
紹介	3 紹介件数	18,233	3,698	1,686	2,078	1,048	1,128	1,007
就	4 就職件数	5,090	817	432	435	383	288	342
	前年同月比(%)	△ 11.6	△ 12.1	1.2	△ 21.5	△ 18.2	△ 22.8	6.2
	→うち 男	2,323	355	239	210	161	126	152
	→うち 女	2,766	461	193	225	222	162	190
	→うち 45歳以上	3,237	539	276	299	223	181	242
	→うち 55歳以上	2,075	363	174	193	130	118	155
	→うち ③受給者 管内へ	1,226	186	119	113	85	47	99
	管外へ	2,989	406	189	196	314	217	214
	他県へ	1,689	321	201	186	50	60	95
	他	412	90	42	53	19	11	33
職	5 就職率 ($\frac{4}{1} \times 100$) (%)	26.9	25.7	24.7	22.5	29.0	25.8	30.2
	45歳以上(%)	30.4	35.8	25.8	25.2	31.9	28.5	33.3
	55歳以上(%)	29.8	37.5	24.0	24.6	31.9	27.6	33.1
求	6 新規求人数	44,175	13,306	3,663	5,891	2,061	2,497	1,976
	前年同月比(%)	△ 3.9	0.8	△ 9.9	△ 0.2	△ 17.7	△ 11.5	2.8
	→うち 常用	39,965	12,454	3,476	5,270	1,945	2,396	1,914
	7 月間有効求人数	134,566	38,335	11,367	19,418	6,973	7,054	5,937
前年同月比(%)	△ 1.6	3.0	△ 4.0	4.1	△ 6.1	△ 6.3	△ 1.0	
人	8 求人倍率 (新規)	2.34	4.19	2.09	3.05	1.56	2.24	1.75
	(有効)	1.36	2.15	1.22	1.65	1.12	1.29	1.05
充	9 充足数	5,258	1,186	421	542	432	322	286
	→うち 常用	4,677	1,043	358	463	397	295	259
	→うち 他県から	533	192	41	83	37	10	17
足	10 充足率 ($\frac{9}{6} \times 100$) (%)	11.9	8.9	11.5	9.2	21.0	12.9	14.5
	他県からの流入率(%)	10.1	16.2	9.7	15.3	8.6	3.1	5.9

- (注) 1 新規学卒を除き、パートを含む。
 2 名古屋中安定所には、あいちマザーズハローワーク・名古屋外国人雇用サービスセンター・愛知新卒応援ハローワーク・愛知わかものハローワークを含む。名古屋南安定所には、ハローワークプラザなるみを含む。
 3 平成19年4月から、蒲郡安定所は豊川安定所の出張所となったが、「豊川(本所)」の欄には蒲郡出張所を含まない豊川安定所の数値を、蒲郡(出張所)の欄には蒲郡出張所の数値を計上している。
 4 平成16年11月から求職申込書における「性別」欄の記載が任意となったことに伴い、男女別の合計は男女計の値と必ずしも一致しない。
 5 刈谷安定所には、碧南出張所を含む。
 6 ハローワークインターネットサービスの機能拡充に伴う令和3年9月以降の数値の取扱いについては、1頁の(注)を参照。

(3月)

半田	瀬戸	豊田	津島	刈谷	西尾	犬山	豊川 (本所)	新城	春日井	蒲郡 (出張所)	
1,149	541	1,127	762	1,627	558	672	556	136	1,117	246	求
△ 1.8	△ 3.9	△ 13.0	△ 9.8	△ 7.9	△ 12.9	3.4	△ 6.4	△ 15.0	△ 2.0	4.2	
571	251	577	366	790	259	290	257	65	551	106	
575	289	550	395	836	299	382	299	71	564	140	
1,145	541	1,124	759	1,623	555	670	556	136	1,117	246	
650	346	615	449	880	270	416	302	87	677	126	
418	239	395	302	583	166	275	190	57	457	90	
6,195	2,689	5,905	3,744	7,857	2,487	3,420	2,929	661	5,967	1,151	職
5.2	7.9	2.1	△ 3.4	2.9	△ 11.1	10.2	2.0	5.3	△ 6.9	6.0	
3,459	1,688	3,219	2,209	4,157	1,219	2,093	1,616	403	3,542	643	
2,269	1,104	2,092	1,418	2,559	745	1,340	1,018	266	2,261	412	
1,006	502	1,033	832	1,337	481	577	550	147	924	199	紹介
327	191	338	222	379	167	136	201	81	285	66	就
△ 7.6	△ 9.5	△ 3.7	△ 42.8	△ 6.0	△ 5.6	△ 17.1	△ 3.4	△ 19.0	8.4	△ 2.9	
162	80	145	107	183	73	61	81	39	122	27	
165	111	193	115	196	94	75	120	42	163	39	
195	141	209	148	217	72	94	126	58	172	45	
123	100	120	107	129	45	56	78	44	110	30	
70	41	80	56	97	33	44	48	17	75	16	
234	103	227	126	224	102	55	123	59	161	39	
73	69	93	75	140	60	50	72	18	101	25	
20	19	18	21	15	5	31	6	4	23	2	
28.5	35.3	30.0	29.1	23.3	29.9	20.2	36.2	59.6	25.5	26.8	職
30.0	40.8	34.0	33.0	24.7	26.7	22.6	41.7	66.7	25.4	35.7	
29.4	41.8	30.4	35.4	22.1	27.1	20.4	41.1	77.2	24.1	33.3	
1,997	769	2,220	1,402	2,746	661	855	800	237	2,890	204	求
△ 0.6	△ 31.5	3.2	△ 12.3	△ 7.0	20.2	△ 26.5	18.3	9.2	2.1	△ 23.0	
1,921	716	1,440	1,292	2,421	644	807	666	235	2,175	193	人
6,302	2,283	6,512	4,154	8,739	1,982	2,946	2,587	716	8,558	703	
△ 2.0	△ 25.3	5.2	△ 24.1	0.2	5.4	△ 16.4	0.4	△ 9.4	△ 0.3	△ 12.9	
1.74	1.42	1.97	1.84	1.69	1.18	1.27	1.44	1.74	2.59	0.83	
1.02	0.85	1.10	1.11	1.11	0.80	0.86	0.88	1.08	1.43	0.61	
280	135	296	190	358	140	99	171	67	284	49	充
260	123	270	161	304	137	91	163	64	242	47	
9	11	9	17	19	2	16	6	3	58	3	
14.0	17.6	13.3	13.6	13.0	21.2	11.6	21.4	28.3	9.8	24.0	足
3.2	8.1	3.0	8.9	5.3	1.4	16.2	3.5	4.5	20.4	6.1	

5 年齢別常用職業紹介状況

(3月)

区 分		項 目	1 月 間 有 効 求 人 数	2 月 間 有 効 求 職 者 数	3 就 職 件 数	4 有 効 求 人 倍 率 (1/2)
全 数	年 齢 計		人 120,844	人 98,992	件 4,536	倍 1.22
		1 9 歳 以 下	1,374	873	49	1.57
		2 0 ～ 2 4 歳	11,064	7,036	287	1.57
		2 5 ～ 2 9 歳	16,766	10,669	362	1.57
		3 0 ～ 3 4 歳	14,179	9,103	282	1.56
		3 5 ～ 3 9 歳	12,614	8,295	295	1.52
		4 0 ～ 4 4 歳	11,367	8,195	369	1.39
		4 5 ～ 4 9 歳	11,458	9,313	444	1.23
		5 0 ～ 5 4 歳	13,094	10,722	603	1.22
		5 5 ～ 5 9 歳	11,837	9,693	517	1.22
		6 0 ～ 6 4 歳	8,770	10,896	563	0.80
	6 5 歳 以 上	8,321	14,197	765	0.59	
男	年 齢 計			48,615	2,075	
		1 9 歳 以 下		482	26	
		2 0 ～ 2 4 歳		3,301	119	
		2 5 ～ 2 9 歳		4,482	140	
		3 0 ～ 3 4 歳		3,688	101	
		3 5 ～ 3 9 歳		3,344	107	
		4 0 ～ 4 4 歳		3,379	124	
		4 5 ～ 4 9 歳		3,877	134	
		5 0 ～ 5 4 歳		4,688	235	
		5 5 ～ 5 9 歳		4,753	207	
		6 0 ～ 6 4 歳		6,742	305	
	6 5 歳 以 上		9,879	577		
女	年 齢 計			50,246	2,460	
		1 9 歳 以 下		387	23	
		2 0 ～ 2 4 歳		3,694	168	
		2 5 ～ 2 9 歳		6,161	221	
		3 0 ～ 3 4 歳		5,402	181	
		3 5 ～ 3 9 歳		4,945	188	
		4 0 ～ 4 4 歳		4,810	245	
		4 5 ～ 4 9 歳		5,425	310	
		5 0 ～ 5 4 歳		6,029	368	
		5 5 ～ 5 9 歳		4,933	310	
		6 0 ～ 6 4 歳		4,150	258	
	6 5 歳 以 上		4,310	188		

- (注) 1 新規学卒を除き、パートを含む。
 2 年齢別の求人数・求人倍率は「就職機会積み上げ方式」による。この方式は、個々の求人について、求人数を対象となる年齢階級〔5歳刻みの11階級〕の総月間有効求職者数で除して当該求人に係る求職者1人当たりの就職機会を算定し、全有効求人についてこの就職機会を足し上げることにより、年齢別有効求人倍率を算出。年齢別月間有効求人数は、年齢別有効求人倍率に年齢別月間有効求職者数を乗じて算出。
 3 平成16年11月から求職申込書における「性別」欄の記載が任意となったことに伴い、男女別の合計は男女計の値と必ずしも一致しない。
 4 ハローワークインターネットサービスの機能拡充に伴う令和3年9月以降の数値の取扱いについては、1頁の(注)を参照。

6 職業別常用職業紹介状況

(3月)

職業	1 月 間 有 効 求 職 者 数		2 月 間 有 効 求 職 者 数	3 就 職 件 数		4 有 効 求 職 者 数 倍 率 (2/1)
	人	うち 男		件	うち 男	
職業計	98,992	48,615	120,844	4,536	2,075	1.22
専門的・技術的職業従事者	11,646	5,282	28,796	604	192	2.47
製造技術者（開発）	554	517	1,367	14	10	2.47
情報処理・通信技術者	1,495	1,178	3,089	14	11	2.07
保健師，助産師，看護師	1,755	74	5,645	113	4	3.22
社会福祉専門職業従事者	1,915	452	6,316	172	32	3.30
事務従事者	22,871	6,094	11,777	1,422	308	0.51
一般事務従事者	19,584	4,593	8,168	1,200	239	0.42
会計事務従事者	1,174	432	965	74	22	0.82
営業・販売事務従事者	872	298	1,112	65	7	1.28
販売従事者	4,344	2,213	12,084	138	85	2.78
商品販売従事者	2,574	767	4,918	84	42	1.91
営業職業従事者	1,644	1,372	6,906	50	42	4.20
サービス職業従事者	7,127	2,504	24,063	609	210	3.38
介護サービス職業従事者	2,182	680	9,728	177	47	4.46
保健医療サービス職業従事者	409	39	1,376	67	4	3.36
生活衛生サービス職業従事者	472	54	1,518	15	3	3.22
飲食物調理従事者	1,845	776	5,803	171	55	3.15
接客・給仕職業従事者	1,149	386	3,592	63	32	3.13
保安職業従事者	580	565	5,098	88	84	8.79
生産工程従事者	9,657	5,967	13,149	587	394	1.36
金属製品製造・加工処理	1,416	1,279	2,869	145	126	2.03
その他製品製造・加工処理	1,561	792	2,954	222	122	1.89
機械組立従事者	3,672	2,254	1,733	54	34	0.47
機械整備・修理従事者	471	444	2,851	32	31	6.05
輸送・機械運転従事者	3,392	3,258	9,662	320	300	2.85
自動車運転従事者	2,267	2,169	8,239	272	256	3.63
定置・建設機械運転従事者	362	356	893	22	22	2.47
建設・採掘従事者	769	746	5,903	72	69	7.68
建設従事者	242	229	1,774	19	18	7.33
土木作業従事者	162	159	1,954	32	31	12.06
運搬・清掃・包装等従事者	13,866	8,118	9,389	629	388	0.68
運搬従事者	2,470	2,046	3,699	183	142	1.50
清掃従事者	1,882	906	3,235	222	109	1.72
（IT関連職業合計）	2,470	1,823	5,082	59	36	2.06
（福祉関連職業合計）	5,006	1,119	21,059	422	86	4.21
（うち介護関係）	2,901	919	13,832	278	73	4.77

(注) 1 新規学卒を除き、パートを含む。

2 令和5年4月分より平成21年12月改定の「日本標準職業分類」に基づく区分。主な職業のみであるので、計とは一致しない。

3 ハローワークインターネットサービスの機能拡充に伴う令和3年9月以降の数値の取扱いについては、1頁の（注）を参照。

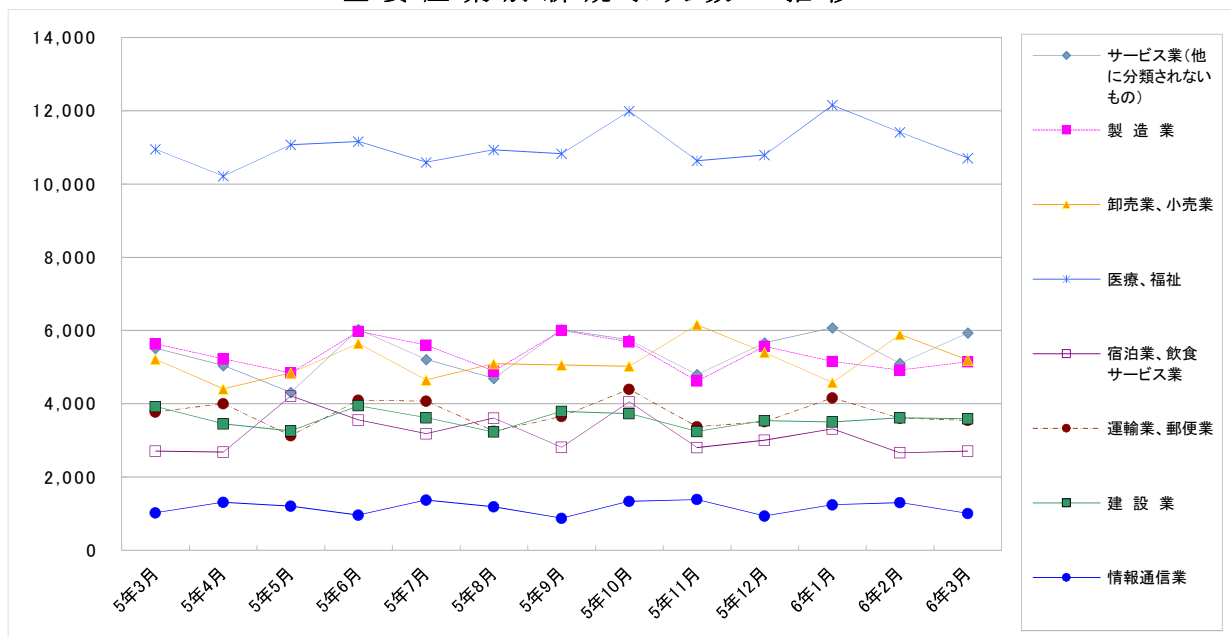
7 産業別・規模別求人、充足状況

(3 月分)

項目 産業・規模	1 新規求人数				2 充足数				充足率 2/1×100
	計	前年 同月比	うち 常用	うち 臨時・ 季節	計	うち 常用	うち 臨時・ 季節		
建設業	3,594	△ 8.4	3,504	90	217	213	4	6.0	
製造業	5,150	△ 8.6	4,229	921	898	838	60	17.4	
食料品製造業	602	△ 1.0	549	53	153	147	6	25.4	
繊維工業	170	△ 10.1	166	4	41	40	1	24.1	
木材・木製品製造業	72	10.8	72	-	10	10	-	13.9	
印刷・同関連業	90	4.7	82	8	33	25	8	36.7	
プラスチック製品製造業	271	△ 17.1	258	13	65	62	3	24.0	
窯業・土石製品製造業	149	△ 19.0	146	3	33	28	5	22.1	
鉄鋼業	126	18.9	126	-	13	13	-	10.3	
金属製品製造業	456	△ 18.6	446	10	79	75	4	17.3	
はん用機械器具製造業	404	△ 24.8	395	9	85	75	10	21.0	
電気機械器具製造業	315	△ 19.0	311	4	47	47	-	14.9	
情報通信機械器具製造業	20	100.0	17	3	2	2	-	10.0	
輸送用機械器具製造業	1,565	5.3	825	740	166	155	11	10.6	
情報通信業	1,002	△ 1.8	909	93	37	32	5	3.7	
情報サービス業	833	1.6	744	89	26	21	5	3.1	
運輸業, 郵便業	3,545	△ 6.2	3,225	320	354	320	34	10.0	
卸売業, 小売業	5,193	△ 0.4	4,878	315	425	377	48	8.2	
金融業, 保険業	339	12.6	327	12	29	26	3	8.6	
宿泊業, 飲食サービス業	2,705	△ 0.0	2,044	661	150	136	14	5.5	
医療, 福祉	10,703	△ 2.2	9,760	943	1,143	925	218	10.7	
社会保険・社会福祉・介護事業	7,282	2.6	6,490	792	758	557	201	10.4	
サービス業(他に分類されないもの)	5,936	7.6	5,484	452	596	533	63	10.0	
職業紹介・労働者派遣業	1,312	△ 13.5	1,140	172	70	56	14	5.3	
合計	44,175	△ 3.9	39,965	4,210	5,258	4,677	581	11.9	
企業規模	4人以下	1,644	△ 9.5	1,539	105	203	14	12.3	
	5～29人	9,066	△ 7.3	8,638	428	1,291	120	14.2	
	30～99人	8,024	△ 8.7	7,594	430	1,078	119	13.4	
	100～299人	8,149	10.8	7,723	426	660	73	8.1	
	300～499人	3,230	△ 6.2	2,988	242	208	26	6.4	
	500～999人	2,708	△ 20.0	2,421	287	257	34	9.5	
1,000人以上	11,354	△ 0.2	9,062	2,292	1,561	1,366	195	13.7	

- (注) 1 新規学卒を除き、パートを含む。
 2 平成25年10月改定の「日本標準産業分類」に基づく表章。主な産業のみであるので、合計とは一致しない。
 3 平成23年8月分より集計を事業所規模から企業規模に変更。
 4 平成24年4月分より集計内容を「その他の事業サービス業」から「職業紹介・労働者派遣業」に変更。
 5 ハローワークインターネットサービスの機能拡充に伴う令和3年9月以降の数値の取扱いについては、1頁の(注)を参照。

主要産業別新規求人数の推移



8 中高年齢者の職業紹介状況

(1) 新規求職申込件数

項目 年月	新規求職申込件数					全体に 占める率
	45歳以上	前年比	うち 男	うち 55歳以上	うち 65歳以上	
令和元年 (月平均)	8,660	△ 1.0	4,618	5,137	2,348	47.6
令和 2年 "	9,695	11.9	5,287	5,739	2,659	50.1
令和 3年 "	9,746	0.5	5,328	6,024	2,929	51.9
令和 4年 "	9,940	2.0	5,346	6,230	3,004	53.1
令和 5年 "	10,362	4.2	5,508	6,669	3,158	54.9
令和 5年 10月	10,818	10.1	5,861	6,986	3,389	55.5
11月	9,123	1.0	4,800	5,929	2,810	55.5
12月	7,860	9.0	4,274	4,987	2,183	55.5
令和 6年 1月	10,992	4.6	5,740	7,133	3,407	56.1
2月	11,319	4.5	5,996	7,457	3,475	57.8
3月	10,642	△ 4.0	5,555	6,953	3,278	56.3
前年同月	11,081	1.6	5,808	7,003	3,293	54.6

(注) 1 パートを含む。

2 ハローワークインターネットサービスの機能拡充に伴う令和3年9月以降の数値の取扱いについては、1頁の(注)を参照。

(2) 月間有効求職者数

項目 年月	月間有効求職者数					全体に 占める率
	45歳以上	前年比	うち 男	うち 55歳以上	うち 65歳以上	
令和元年 (月平均)	41,551	3.8	22,767	24,343	9,236	49.1
令和 2年 "	50,207	20.8	27,741	29,550	11,314	51.1
令和 3年 "	54,442	8.4	30,120	32,785	12,657	52.8
令和 4年 "	52,448	△ 3.7	29,013	32,090	12,921	53.1
令和 5年 "	53,286	1.6	29,261	33,425	13,491	54.3
令和 5年 10月	54,213	5.5	29,764	33,954	13,147	53.9
11月	53,144	5.6	29,279	33,481	13,288	54.3
12月	51,147	6.9	28,334	32,229	12,798	54.7
令和 6年 1月	51,599	6.3	28,328	32,402	12,891	54.7
2月	53,430	6.4	29,231	33,719	13,502	55.1
3月	54,962	4.2	30,026	34,882	14,247	55.4
前年同月	52,750	△ 0.7	28,754	32,515	13,202	54.3

(注) 1 パートを含む。

2 ハローワークインターネットサービスの機能拡充に伴う令和3年9月以降の数値の取扱いについては、1頁の(注)を参照。

(3) 就職件数

項目 年月	就職件数					45歳 以上の 就職率	55歳 以上の 就職率	65歳 以上の 就職率
	45歳以上	前年比	うち 男	うち 55歳以上	うち 65歳以上			
令和元年 (月平均)	2,436	△ 4.7	1,310	1,313	454	28.1	25.6	19.4
令和 2年 "	2,129	△ 12.6	1,140	1,127	373	22.0	19.6	14.0
令和 3年 "	2,359	10.8	1,248	1,308	460	24.2	21.7	15.7
令和 4年 "	2,353	△ 0.2	1,243	1,356	491	23.7	21.8	16.3
令和 5年 "	2,424	3.0	1,267	1,428	530	23.4	21.4	16.8
令和 5年 10月	2,466	6.5	1,315	1,464	567	22.8	21.0	16.7
11月	2,322	0.3	1,304	1,401	508	25.5	23.6	18.1
12月	2,176	9.9	1,213	1,281	463	27.7	25.7	21.2
令和 6年 1月	1,968	9.7	1,044	1,192	430	17.9	16.7	12.6
2月	2,697	1.5	1,359	1,641	642	23.8	22.0	18.5
3月	3,237	△ 8.2	1,630	2,075	838	30.4	29.8	25.6
前年同月	3,526	3.6	1,675	2,140	818	31.8	30.6	24.8

(注) 1 パートを含む。

2 ハローワークインターネットサービスの機能拡充に伴う令和3年9月以降の数値の取扱いについては、1頁の(注)を参照。

9 正社員の職業紹介状況

年 月	正社員有効求人数		常用フルタイム有効求職者数		正社員有効求人倍率		正社員新規求人数			正社員就職件数			
	人	前年比	人	前年比	倍	前年差	人	構成比	前年比	件	構成比	前年比	
令和元年 (月平均)	78,873	0.7	51,435	△ 0.9	1.53	0.02	26,601	48.0	△ 0.6	2,170	45.0	△ 11.8	
令和 2年	60,292	△ 23.6	61,182	19.0	0.99	△ 0.54	20,175	50.2	△ 24.2	1,722	42.3	△ 20.7	
令和 3年	61,694	2.3	62,036	1.4	0.99	0.00	21,168	50.2	4.9	1,759	40.5	2.2	
令和 4年	67,618	9.6	58,499	△ 5.7	1.16	0.17	22,900	49.4	8.2	1,656	39.5	△ 5.9	
令和 5年	66,820	△ 1.2	57,427	△ 1.8	1.16	0.00	22,622	50.0	△ 1.2	1,603	38.5	△ 3.2	
令和 5年	3月	66,701	△ 2.9	57,724	△ 3.6	1.16	0.01	22,730	49.5	△ 6.2	1,949	33.8	0.6
	4月	64,569	△ 4.2	58,559	△ 4.0	1.10	△ 0.01	21,402	51.4	△ 7.2	1,626	37.2	△ 11.2
	5月	63,887	△ 4.2	59,173	△ 3.0	1.08	△ 0.01	21,039	48.9	0.9	1,590	37.2	△ 3.3
	6月	65,649	△ 2.1	58,901	△ 2.3	1.11	0.00	24,213	49.7	0.1	1,679	38.3	△ 3.9
	7月	66,753	0.0	58,131	△ 1.3	1.15	0.02	22,683	51.9	△ 0.5	1,576	41.1	△ 1.9
	8月	67,458	△ 0.3	58,465	△ 0.7	1.15	0.00	21,796	50.8	0.1	1,476	40.3	△ 2.4
	9月	67,134	△ 2.0	58,465	△ 0.2	1.15	△ 0.02	23,409	50.9	△ 4.1	1,657	40.4	△ 1.4
	10月	68,267	△ 0.9	58,910	1.4	1.16	△ 0.03	23,950	49.3	0.4	1,706	39.8	4.6
	11月	68,608	0.5	57,151	2.1	1.20	△ 0.02	22,203	52.0	5.3	1,577	40.2	△ 2.7
	12月	68,390	1.2	54,724	3.4	1.25	△ 0.03	23,211	51.6	△ 0.8	1,503	40.4	△ 0.4
令和 6年	1月	67,293	0.7	55,395	3.1	1.21	△ 0.03	22,938	48.8	△ 0.7	1,290	39.1	△ 2.1
	2月	68,922	2.0	57,039	3.4	1.21	△ 0.01	23,498	51.1	8.1	1,610	36.5	2.2
	3月	68,574	2.8	58,170	0.8	1.18	0.02	22,746	51.5	0.1	1,699	33.4	△ 12.8

- (注) 1 正社員有効求人倍率＝正社員有効求人数／常用フルタイム（一般）有効求職者数。なお、常用フルタイム有効求職者にはフルタイムの派遣労働者や契約社員を希望する者も含まれるため、厳密な意味での正社員有効求人倍率より低い値となる。
2 「正社員」とは、一般求人のうち求人票の雇用形態欄に「正社員」と記載された常用求人である。
3 構成比は、それぞれ新規求人数全体に占める正社員求人割合及び就職件数全体に占める正社員就職割合である。
4 ハローワークインターネットサービスの機能拡充に伴う令和3年9月以降の数値の取扱いについては、1頁の（注）を参照。

10 パートタイマーの職業紹介状況

年 月	新規求職申込件数		月間有効求職者数		新規求人数		月間有効求人数		有効求人倍率	就職件数		就職率	
	件	うち常用	人	うち常用	人	うち常用	人	うち常用		件	うち常用		
令和元年 (月平均)	6,682	6,670	33,095	33,030	22,680	19,013	65,751	55,114	1.99	2,203	1,942	33.0	
令和 2年	6,852	6,816	36,980	36,829	16,052	13,775	47,019	40,543	1.27	1,956	1,701	28.5	
令和 3年	7,171	7,139	40,986	40,832	16,687	14,125	46,784	39,738	1.14	2,173	1,786	30.3	
令和 4年	7,285	7,247	40,111	39,921	18,603	15,605	53,387	44,988	1.33	2,126	1,717	29.2	
令和 5年	7,457	7,424	40,576	40,394	17,939	14,943	51,952	43,198	1.28	2,157	1,725	28.9	
令和 5年	3月	7,812	7,766	39,426	39,229	18,224	15,169	55,477	45,718	1.41	3,184	2,715	40.8
	4月	10,911	10,858	42,272	42,056	16,292	13,859	51,061	42,533	1.21	2,321	1,821	21.3
	5月	8,730	8,687	43,726	43,516	17,812	15,325	49,743	42,097	1.14	2,296	1,817	26.3
	6月	7,131	7,106	43,694	43,497	19,138	16,055	51,034	43,333	1.17	2,300	1,839	32.3
	7月	6,524	6,497	41,516	41,335	16,771	14,255	51,045	43,385	1.23	1,899	1,489	29.1
	8月	6,507	6,489	40,356	40,195	17,034	14,383	50,689	42,905	1.26	1,809	1,457	27.8
	9月	7,171	7,146	40,608	40,450	17,036	14,550	49,309	41,905	1.21	2,104	1,726	29.3
	10月	7,730	7,694	41,596	41,427	19,950	16,362	51,698	43,202	1.24	2,195	1,785	28.4
	11月	6,523	6,499	40,729	40,572	16,302	13,383	50,661	42,196	1.24	1,969	1,572	30.2
	12月	5,247	5,226	38,756	38,605	16,577	13,273	50,689	41,256	1.31	1,855	1,384	35.4
令和 6年	1月	7,741	7,709	38,835	38,683	19,592	15,385	50,694	40,550	1.31	1,683	1,282	21.7
	2月	7,656	7,629	39,887	39,737	18,160	15,107	52,637	42,419	1.32	2,291	1,878	29.9
	3月	7,344	7,314	40,981	40,822	16,744	14,035	52,099	42,538	1.27	2,801	2,362	38.1

(注) ハローワークインターネットサービスの機能拡充に伴う令和3年9月以降の数値の取扱いについては、1頁の（注）を参照。

11 あいちマザーズハローワークの職業紹介状況

年 月	項 目	新規求職申込件数		月間有効求職者数		紹介件数	就 職 件 数		相談件数	
			うちパート		うちパート			うちパート		
		件	件	人	人	件	件	件	件	
令和 5年	4月	275	148	1,027	554	217	38	28	781	
	5月	287	164	1,062	584	206	55	38	807	
	6月	263	135	1,064	566	183	55	34	842	
	7月	249	138	1,072	584	138	41	23	681	
	8月	226	116	1,071	580	143	27	18	665	
	9月	249	138	1,071	586	202	51	31	795	
	10月	296	166	1,117	621	212	51	31	819	
	11月	244	129	1,119	616	146	35	18	776	
	12月	253	140	1,116	615	113	30	23	855	
	令和 6年	1月	323	175	1,159	639	203	32	20	1,013
		2月	307	148	1,233	659	320	55	36	1,112
		3月	255	132	1,219	668	268	72	39	1,046
前 年 同 月		279	141	1,029	554	280	69	49	795	

(注) ハローワークインターネットサービスの機能拡充に伴う令和3年9月以降の数値の取扱いについては、1頁の(注)を参照。

12 名古屋外国人雇用サービスセンターの職業紹介状況

年 月	項 目	新規求職申込件数	紹介件数	就職件数	相談件数	
		件	件	件	件	
令和 5年	4月	178	182	17	344	
	5月	180	216	24	369	
	6月	178	190	15	374	
	7月	176	166	15	366	
	8月	180	222	25	418	
	9月	148	164	25	342	
	10月	170	211	26	390	
	11月	148	210	34	378	
	12月	123	158	24	318	
	令和 6年	1月	171	218	30	415
		2月	174	213	28	433
		3月	165	197	30	393
前 年 同 月		154	135	22	335	

13 愛知新卒応援ハローワーク（愛知学生職業センター）の職業紹介状況

項目 年 月		新規求職申込件数		紹介件数		就職件数	
		大学生等	うち既卒者	大学生等	うち既卒者	大学生等	うち既卒者
		件	件	件	件	件	件
令和 5年	4月	605	147	325	325	208	164
	5月	525	151	278	277	345	299
	6月	580	164	426	287	368	297
	7月	397	141	584	353	402	314
	8月	260	129	503	270	449	346
	9月	351	141	523	325	431	331
	10月	1,027	139	402	242	438	219
	11月	619	134	403	254	337	159
	12月	283	118	343	246	347	226
令和 6年	1月	512	136	329	181	386	269
	2月	583	123	414	244	270	177
	3月	705	196	417	387	213	146
前 年 同 月		688	183	419	373	202	133

- (注) 1 平成19年6月より、学生職業センターにヤングワークプラザあいちで取り扱っていた職業紹介業務を統合して開設。
 2 大学生等とは、大学生、大学院生、短期大学生、高等専門学校生、専修学校生及び職業能力開発施設生。
 3 就職件数はハローワーク紹介以外を含む。

14 愛知わかものハローワークの職業紹介状況

項目 年 月		新規求職申込件数	紹介件数	就職件数	相談件数
		件	件	件	件
令和 5年	4月	273	262	43	796
	5月	233	252	50	732
	6月	244	263	48	808
	7月	206	220	42	700
	8月	215	196	38	686
	9月	199	287	42	750
	10月	220	260	50	741
	11月	201	221	28	667
	12月	193	223	35	610
令和 6年	1月	206	226	35	671
	2月	237	247	45	746
	3月	212	219	44	753
前 年 同 月		246	296	60	866

- (注) 1 平成24年10月より、主に45歳未満の若者を対象として開設。平成25年4月より、システム集計を開始。
 2 ハローワークインターネットサービスの機能拡充に伴う令和3年9月以降の数値の取扱いについては、1頁の(注)を参照。

15 ハローワークプラザなるみの職業紹介状況

年 月	項 目	新規求職申込件数		月間有効求職者数		紹介件数	就 職 件 数		相談件数
			うちパート		うちパート			うちパート	
		件	件	人	人	件	件	件	件
令和 5年	4月	182	90	778	354	174	40	24	458
	5月	232	113	789	366	200	44	31	499
	6月	214	95	790	366	138	46	28	502
	7月	198	92	798	375	160	39	23	510
	8月	195	91	812	372	166	30	16	536
	9月	176	85	782	361	160	39	19	487
	10月	165	63	738	341	156	43	22	434
	11月	192	81	700	312	165	31	20	435
	12月	145	65	656	287	129	35	23	410
令和 6年	1月	180	76	674	286	170	28	14	423
	2月	179	78	682	285	189	44	25	420
	3月	188	83	706	299	199	48	26	445
前 年 同 月		235	104	822	357	228	57	29	534

- (注) 1 ハローワークプラザあらたまが平成23年2月25日付廃止されたことに伴い、平成23年2月28日よりハローワークプラザなるみ開設。
- 2 ハローワークインターネットサービスの機能拡充に伴う令和3年9月以降の数値の取扱いについては、1頁の(注)を参照。

16 日雇の職業紹介状況

年 月	四半期末日の有効求職者数		新規求職申込件数	期間有効求人延数	就労実人員	就労延数
	人	うち男 人				
令和元年度 (月平均)	5	5	1	-	-	-
令和 2年度 "	3	3	0	-	-	-
令和 3年度 "	6	6	1	-	0	11
令和 4年度 "	5	4	1	-	0	6
令和 5年度 "	6	5	1	-	-	-
令和 4年度 1月～ 3月	5	4	2	-	-	-
令和 5年度 4月～ 6月	6	5	2	-	-	-
7月～ 9月	7	6	4	-	-	-
10月～12月	8	6	5	-	-	-
1月～ 3月	6	5	2	-	-	-

- (注) 1 四半期末日の有効求職者数は各期の末月末日の数値である(令和元年度より集計を開始した項目。)。また年度欄には1～3月期末日の数値を掲載している。
 2 期間有効求人延数は月間有効求人延数の月平均を計上。

17 港湾労働関係の職業紹介状況

(1) 常用関係

年 月		項 目	新 規 (港) 証 交 付 件 数				
			計	船 内 作 業	沿岸作業及び倉庫作業	そ の 他	
令和 3年	(月平均)		38	9	24	5	
令和 4年	"		26	7	18	2	
令和 5年	"		43	23	18	3	
令和 5年	3月		38	13	23	2	
	4月		100	27	72	1	
	5月		37	13	21	3	
	6月		17	3	11	3	
	7月		14	4	6	4	
	8月		59	39	19	1	
	9月		24	9	15	-	
	10月		25	15	9	1	
	11月		20	4	11	5	
	12月		150	139	5	6	
	令和 6年	1月		26	4	11	11
		2月		16	6	8	2
3月			56	19	26	11	

年 月		項 目	月 末 現 在 (港) 証 所 持 者 数				
			計	船 内 作 業	沿岸作業及び倉庫作業	そ の 他	
令和 3年	(月平均)		5,480	1,770	3,303	407	
令和 4年	"		5,433	1,744	3,286	402	
令和 5年	"		5,459	1,774	3,295	390	
令和 5年	3月		5,404	1,739	3,265	400	
	4月		5,468	1,757	3,312	399	
	5月		5,486	1,764	3,323	399	
	6月		5,480	1,761	3,317	402	
	7月		5,461	1,755	3,302	404	
	8月		5,488	1,788	3,297	403	
	9月		5,454	1,778	3,304	372	
	10月		5,448	1,784	3,297	367	
	11月		5,455	1,786	3,299	370	
	12月		5,590	1,917	3,298	375	
	令和 6年	1月		5,578	1,912	3,289	377
		2月		5,572	1,909	3,285	378
3月			5,603	1,919	3,295	389	

(2) 日雇関係等

年 月		項 目	新 規 求 人 延 数				
			計	船 内 作 業	沿岸作業及び倉庫作業	そ の 他	
令和 3年	(月平均)		-	-	-	-	
令和 4年	"		-	-	-	-	
令和 5年	"		-	-	-	-	
令和 5年	3月		-	-	-	-	
	4月		-	-	-	-	
	5月		-	-	-	-	
	6月		-	-	-	-	
	7月		-	-	-	-	
	8月		-	-	-	-	
	9月		-	-	-	-	
	10月		-	-	-	-	
	11月		-	-	-	-	
	12月		-	-	-	-	
	令和 6年	1月		-	-	-	-
		2月		-	-	-	-
3月			-	-	-	-	

(注) その他は「はしけ作業」、「いかだ作業」及び「船舶貨物整備作業」である。

18 雇用保険適用状況

(1) 被保険者の種類別状況

(3月)

項目 被保険者種類	資格 取得者数	資格 喪失者数	うち事業主の 都合による離職	月末現在 被保険者数	うち女
	人	人	人	人	人
全数	35,567	37,792	1,711	2,943,257	1,122,344
一般	34,068	34,342	1,499	2,753,362	1,056,543
高年齢	1,486	3,439	212	189,771	65,786
短期雇用特例	13	11	-	124	15

(2) 産業別適用事業所及び被保険者の状況

(3月)

項目 産業	月末現在 事業所数	被保険者の資格				月末現在 被保険者数	うち短期 特例被保 険者数
		取得	喪失	うち事業主の 都合による 離職	増減差		
	所	人	人	人	人	人	人
合計	125,000	35,567	37,792	1,711	△ 2,225	2,943,257	124
農林水産業	980	105	105	9	-	6,269	-
鉱業	78	15	11	1	4	1,059	-
建設業	23,699	2,090	2,281	109	△ 191	167,004	45
製造業	18,399	6,834	7,828	345	△ 994	920,321	24
食料品・飲料	1,343	877	936	12	△ 59	65,176	4
繊維・衣服	1,094	244	234	24	10	18,666	-
木材・家具	857	122	136	12	△ 14	12,282	-
パルプ・出版	1,116	245	285	19	△ 40	31,704	-
化学関係	1,150	412	474	23	△ 62	56,376	-
窯業・土石	693	202	208	12	△ 6	33,578	1
鉄鋼	403	158	151	5	7	27,521	1
非鉄金属	181	53	68	1	△ 15	10,272	-
金属製品	3,386	629	627	13	2	64,007	1
はん用機械器具	2,003	400	560	37	△ 160	75,870	-
電気機械器具	1,118	832	903	34	△ 71	117,285	-
輸送用機械器具	2,526	2,016	2,480	77	△ 464	332,009	17
その他機械器具	1,212	290	308	14	△ 18	37,563	-
その他製造業	1,317	354	458	62	△ 104	38,012	-
電気・ガス・水道・熱供給業	99	40	44	1	△ 4	8,530	-
情報通信業	2,395	635	628	12	7	77,190	1
運輸業，郵便業	4,573	2,855	3,020	86	△ 165	232,920	26
卸売業，小売業	19,167	4,636	5,687	512	△ 1,051	425,273	1
金融業，保険業	1,315	223	345	23	△ 122	54,452	-
不動産業，物品賃貸業	2,828	763	750	41	13	59,497	7
宿泊業，飲食サービス業	7,453	1,283	1,373	78	△ 90	68,056	1
医療，福祉	14,699	4,082	3,976	133	106	304,636	4
教育，学習支援業	2,019	405	373	4	32	60,752	6
複合サービス事業	1,598	121	137	6	△ 16	21,919	-
サービス業	25,150	10,748	10,741	346	7	494,494	9
公務・その他	548	732	493	5	239	40,885	-

(注) 1 その他機械器具とは、情報通信機械器具、電子部品・デバイス、生産用機械器具、業務用機械器具である。

2 その他製造業には、ゴム製品、なめし皮・同製品・毛皮製造業を含む。

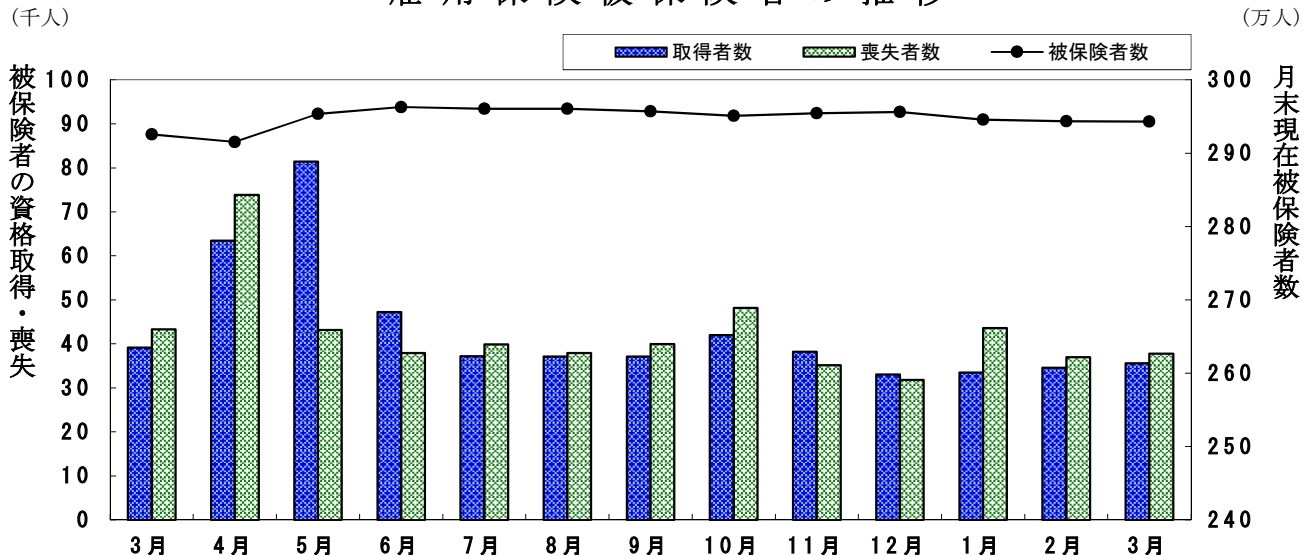
3 サービス業には、学術研究、専門・技術サービス業、生活関連サービス業、娯楽業を含む。

(3) 月別、安定所別にみた適用状況

年月	項目 月末現在 事業所数	被保険者の資格				増減差	月末現在 被保険者数	うち女
		取得	喪失	うち事業主都合による離職	人			
令和元年度計	所	人	人	人	人	人	人	
2 "	119,469	536,310	496,210	20,998	40,100	2,918,686	1,095,842	
3 "	122,110	472,877	468,358	28,403	4,519	2,925,589	1,104,526	
4 "	123,171	478,436	478,243	19,380	193	2,925,058	1,114,718	
5 "	124,265	515,484	511,207	17,689	4,277	2,925,732	1,115,140	
5 "	125,000	520,445	506,140	20,488	14,305	2,943,257	1,122,344	
令和 5年 3月	124,265	39,122	43,300	1,756	△ 4,178	2,925,732	1,115,140	
4月	124,377	63,479	73,847	3,479	△ 10,368	2,915,308	1,109,311	
5月	124,543	81,391	43,154	1,677	38,237	2,953,673	1,126,451	
6月	124,671	47,235	37,891	1,587	9,344	2,962,861	1,131,093	
7月	124,811	37,163	39,876	1,765	△ 2,713	2,960,460	1,130,373	
8月	124,839	37,086	37,936	1,479	△ 850	2,960,517	1,130,363	
9月	124,334	37,100	39,971	1,300	△ 2,871	2,957,271	1,129,143	
10月	124,453	42,027	48,191	1,665	△ 6,164	2,951,117	1,124,391	
11月	124,635	38,235	35,157	1,236	3,078	2,954,603	1,126,161	
12月	124,755	33,053	31,774	1,234	1,279	2,956,050	1,126,932	
令和 6年 1月	124,900	33,502	43,581	1,625	△ 10,079	2,945,874	1,122,471	
2月	124,984	34,607	36,970	1,730	△ 2,363	2,943,662	1,122,140	
3月	125,000	35,567	37,792	1,711	△ 2,225	2,943,257	1,122,344	
安定所別 (3月分)	名古屋中	28,202	10,932	11,290	517	△ 358	791,568	335,302
	名古屋南	12,531	2,923	3,247	130	△ 324	272,650	92,989
	名古屋東	17,090	3,824	4,641	232	△ 817	343,008	149,421
	豊橋	7,002	1,843	1,840	97	3	122,482	52,931
	岡崎	5,806	1,494	1,477	41	17	106,729	43,029
	一宮	6,982	1,658	1,766	77	△ 108	120,314	56,345
	半田	7,060	1,569	1,391	50	178	125,897	45,876
	瀬戸	3,012	513	530	54	△ 17	45,086	18,980
	豊田	5,738	1,999	2,039	69	△ 40	224,338	59,434
	津島	5,732	1,108	1,034	48	74	76,739	30,615
	刈谷	8,303	3,757	4,178	146	△ 421	383,346	112,822
	西尾	2,414	466	487	32	△ 21	38,870	15,455
	犬山	3,306	680	734	40	△ 54	66,655	24,295
	豊川(本所)	2,559	489	520	26	△ 31	49,510	19,182
	新城	775	115	114	6	1	11,382	4,475
	春日井	7,304	2,023	2,265	135	△ 242	146,080	52,951
蒲郡(出張所)	1,184	174	239	11	△ 65	18,603	8,242	

(注) 1 各年の月末現在事務所数及び月末現在被保険者数欄は、年度末現在の数値である。
 2 平成19年4月から、蒲郡安定所は豊川安定所の出張所となったが、「豊川(本所)」の欄には蒲郡出張所分を含まない豊川安定所の数値を、蒲郡(出張所)の欄には蒲郡出張所の数値を計上している。

雇用保険被保険者の推移



19 雇用保険給付状況

月別、安定所別にみた給付状況 その1

項目 年月		一般被保険者給付（基本手当）							
		離職票 交付枚数	受給資格決定件数		初回受給者数		受給者実人員		
			件	前年比	人	うち特定	人	前年比	うち特定
	枚	件	%	人	人	人	%	人	
	令和元年度計	249,170	72,165	3.7	58,270	11,468	20,258	2.6	4,374
	令和2年度計	245,470	88,101	22.1	76,310	18,949	27,338	35.0	7,544
	令和3年度計	242,663	71,897	△ 18.4	63,100	11,626	23,917	△ 12.5	5,568
	令和4年度計	261,763	74,366	3.4	63,826	9,970	22,600	△ 5.5	4,154
	令和5年度計	268,571	76,821	3.3	66,771	10,938	23,838	5.5	4,215
	令和5年3月	22,546	6,528	11.9	4,860	852	21,422	4.1	3,758
	4月	37,533	7,891	3.5	5,352	776	20,983	5.0	3,602
	5月	21,739	8,564	6.2	7,387	1,392	23,821	10.2	4,242
	6月	19,737	6,608	0.5	5,826	873	24,223	5.5	4,222
	7月	21,774	5,940	11.8	6,398	843	25,724	6.7	4,247
	8月	21,055	6,200	4.0	6,598	1,112	26,985	4.8	4,553
	9月	21,557	6,158	6.7	4,780	788	25,338	3.5	4,483
	10月	25,057	6,489	3.6	5,217	832	25,242	9.1	4,509
	11月	18,492	6,003	1.2	5,693	975	23,564	4.6	4,296
	12月	16,364	4,845	3.5	4,761	717	22,616	3.9	4,142
	令和6年1月	24,103	5,511	△ 0.3	4,900	646	23,171	4.7	4,079
	2月	20,264	6,423	4.9	5,505	1,037	22,642	6.2	4,063
	3月	20,896	6,189	△ 5.2	4,354	947	21,752	1.5	4,145
安定所別 (3月分)	名古屋中	6,515	864	△ 2.5	598	168	2,860	△ 2.7	611
	名古屋南	1,672	624	△ 7.4	461	101	2,385	12.3	430
	名古屋東	2,738	754	△ 7.6	591	107	2,914	0.7	525
	豊橋	973	354	△ 17.3	256	61	1,341	△ 2.3	317
	岡崎	749	371	5.4	258	40	1,281	4.4	196
	一宮	909	380	△ 12.2	316	85	1,407	6.2	282
	半田	752	395	△ 8.1	281	55	1,385	2.9	237
	瀬戸	300	166	23.9	95	20	587	0.7	111
	豊田	1,103	404	2.0	247	49	1,228	△ 5.5	213
	津島	512	240	△ 24.5	168	42	970	△ 7.7	226
	刈谷	2,490	515	△ 12.0	362	76	1,787	2.4	302
	西尾	250	177	△ 12.4	119	23	539	△ 1.1	119
	犬山	327	294	30.7	171	33	868	18.7	168
	豊川(本所)	284	155	2.0	106	21	524	4.4	95
	新城	69	24	△ 35.1	21	2	113	0.0	17
	春日井	1,122	391	5.4	252	49	1,334	△ 1.7	243
蒲郡(出張所)	131	81	△ 8.0	51	15	227	△ 15.0	53	

- (注) 1 基本手当受給率=基本手当受給者実人員/(被保険者数+基本手当受給者実人員)×100
 2 年度計欄の受給者実人員は、月平均で計上。
 3 「うち特定」は、受給資格者のうちの特定受給資格者を指す。
 4 令和2年1月以降は「受給資格決定件数」は速報値であり、修正があり得る。

				高年齢求職者給付					短期特例被保険者給付			日雇給付	
支給終了者数		受給率		〔保〕受給者の紹介件数	〔保〕受給者の就職件数	離職票交付枚数	受給資格決定件数	受給者数	離職票交付枚数	受給資格決定件数	受給者数	受給者数	受給者実人員
うち特定	愛知	全国	%										
人	人	%	%	件	件	枚	件	人	枚	件	人	人	
40,039	5,414	0.7	0.9	63,282	15,342	28,246	16,711	15,607	358	90	91	46	
49,934	9,074	0.9	1.1	71,488	14,629	33,697	21,399	21,081	298	78	76	33	
47,199	7,629	0.8	1.0	62,980	14,621	33,244	20,836	20,609	227	71	70	54	
43,561	5,576	0.8	0.9	52,446	13,510	34,191	20,833	20,620	215	66	66	51	
44,512	4,998	0.8	0.9	52,287	13,822	35,507	21,608	21,025	193	63	61	47	
3,869	491	0.7	0.8	4,529	1,285	2,614	1,602	1,435	18	-	2	4	
2,974	344	0.7	0.8	3,859	1,072	8,156	2,848	1,799	62	2	1	4	
3,359	367	0.8	0.9	4,406	1,130	3,049	3,188	3,636	19	16	1	3	
3,093	372	0.8	1.0	4,564	1,270	2,214	1,922	1,982	9	14	30	-	
3,357	329	0.9	1.0	4,136	1,113	2,476	1,501	1,830	14	-	-	6	
4,495	409	0.9	1.1	4,472	1,164	2,163	1,366	1,510	2	1	1	5	
4,116	453	0.8	1.0	4,887	1,208	2,352	1,397	1,245	5	-	-	4	
4,406	468	0.8	1.0	4,672	1,233	3,507	1,773	1,612	3	-	-	4	
4,205	433	0.8	0.9	4,531	1,180	2,041	1,670	1,581	17	9	1	5	
3,375	422	0.8	0.9	3,886	1,112	1,999	1,332	1,323	43	19	14	5	
3,963	541	0.8	0.9	4,079	994	2,661	1,415	1,488	7	1	12	4	
3,675	419	0.8	0.9	4,564	1,120	2,365	1,594	1,564	1	-	1	4	
3,494	441	0.7	0.8	4,231	1,226	2,524	1,602	1,455	11	1	-	3	
463	48	0.4		820	186	689	317	216	-	1	-	1	
407	48	0.9		387	119	325	172	163	-	-	-	2	
512	73	0.8		562	113	323	145	137	-	-	-	-	
210	30	1.1		226	85	95	67	82	1	-	-	-	
209	22	1.2		207	47	88	80	102	-	-	-	-	
233	35	1.2		253	99	120	95	100	-	-	-	-	
222	27	1.1		229	70	97	93	112	1	-	-	-	
92	10	1.3		135	41	54	43	41	-	-	-	-	
182	19	0.5		195	80	178	142	102	-	-	-	-	
171	26	1.2		227	56	84	64	47	4	-	-	-	
229	31	0.5		308	97	198	116	103	1	-	-	-	
81	16	1.4		109	33	24	39	33	-	-	-	-	
141	25	1.3		130	44	67	64	63	-	-	-	-	
81	8	1.0		112	48	35	43	29	3	-	-	-	
15	1	1.0		39	17	10	12	19	-	-	-	-	
215	19	0.9		248	75	112	91	89	1	-	-	-	
31	3	1.2		44	16	25	19	17	-	-	-	-	

- 5 刈谷安定所には、碧南出張所を含む。平成19年4月から、蒲郡安定所は豊川安定所の出張所となったが、「豊川(本所)」の欄には蒲郡出張所分を含まない豊川安定所の数値を、蒲郡(出張所)の欄には蒲郡出張所の数値を計上している。
- 6 平成22年1月船員保険法改正に伴い、中部運輸局の取扱数を含むため、各月の合計と各安定所の合計は必ずしも一致しない。
- 7 「〔保〕受給者の紹介件数」、「〔保〕受給者の就職件数」には、名古屋中にあいちマザーズハローワーク・名古屋外国人雇用サービスセンター・愛知新卒応援ハローワーク・愛知わかものハローワークで取扱った件数を含み、名古屋南にはハローワークプラザなるみ、刈谷には碧南出張所をそれぞれ含む。

月別、安定所別にみた給付状況
その2

項目 年月	就職促進給付				教育訓練給付		雇用継続給付				
	常用就職 支度手当 受給者数	再就職手当 受給者数	就業促進 定着手当 受給者数	就業手当 受給者 実人員	一般教育訓 練給付金 受給者数	専門実践教 育訓練給付 金受給者数	高年齢雇用 継続給付 基本給付 金受給者 実人員	再就職給 付金受給 者実人員	育児休業給 付金受給 者実人員	介護休業 給付金 受給者数	
令和元年度	154	21,315	5,296	42	5,653	3,278	524,387	67	260,440	1,215	
令和2年度	127	22,488	5,630	44	5,607	3,785	540,741	53	289,649	1,305	
令和3年度	169	18,821	5,534	45	5,512	4,369	525,058	28	301,506	1,436	
令和4年度	181	18,650	4,624	36	4,988	4,766	526,461	5	326,404	1,686	
令和5年度	183	20,822	4,702	43	4,832	5,077	528,824	5	353,245	1,922	
令和5年3月	14	1,660	453	30	348	365	40,551	1	32,813	152	
4月	15	1,392	307	36	296	1,102	47,573	-	31,952	102	
5月	24	1,795	409	34	341	499	38,809	-	33,339	130	
6月	14	2,008	425	38	342	233	49,227	-	27,048	157	
7月	15	1,820	357	53	371	134	39,565	-	24,761	145	
8月	13	1,954	366	55	499	213	49,545	-	27,229	154	
9月	11	1,741	326	48	506	136	39,397	-	26,419	151	
10月	17	1,727	334	44	665	1,501	49,525	-	29,765	222	
11月	19	2,007	492	53	527	363	39,208	-	28,616	169	
12月	17	1,907	435	46	419	231	49,224	-	29,399	203	
令和6年1月	11	1,332	356	42	288	175	38,248	1	31,095	164	
2月	14	1,438	458	38	273	105	48,703	1	31,682	152	
3月	13	1,701	437	31	305	385	39,800	3	31,940	173	
安定所別 (3月分)	名古屋中	3	206	70	3	39	52	10,714	-	10,123	47
	名古屋南	4	144	32	3	32	47	4,026	-	2,448	10
	名古屋東	3	203	39	4	42	68	4,970	-	4,189	27
	豊橋	-	113	38	3	29	18	1,735	1	1,117	4
	岡崎	-	65	21	9	11	29	1,346	-	1,235	5
	一宮	-	93	16	3	24	21	826	-	1,083	7
	半田	-	120	43	-	23	27	2,261	-	1,137	4
	瀬戸	1	33	8	1	9	10	1,086	-	402	2
	豊田	1	180	32	1	25	14	2,025	-	2,414	5
	津島	-	78	31	1	12	22	590	-	588	5
	刈谷	-	140	42	1	13	22	5,198	-	4,229	30
	西尾	1	53	14	2	6	6	324	-	373	2
	犬山	-	80	11	-	9	11	1,272	2	584	5
	豊川(本所)	-	54	14	-	9	10	901	-	505	8
	新城	-	12	2	-	1	1	254	-	53	1
春日井	-	101	22	-	19	24	2,074	-	1,288	8	
蒲郡(出張所)	-	25	2	-	2	3	198	-	172	3	

(注) 1 就業手当受給者実人員の年度欄は月平均。
2 平成22年1月船員保険法改正に伴い、中部運輸局の取扱数を含むため、各月の合計と各安定所の合計は必ずしも一致しない。
3 平成26年4月雇用保険法改正に伴い、就業促進定着手当創設。平成26年10月より支給実績あり。
4 平成26年10月雇用保険法改正に伴い、専門実践教育訓練給付創設。平成27年4月より支給実績あり。

1 概況

令和5年度における労働市場の動向を見ると、求人数については、年度を通じて減少傾向にあり、新規求人数は前年度に比べ2.7%の減少、有効求人数は3.0%の減少であった。

一方、新規求職申込件数は前年度に比べ0.2%減少し、有効求職者数は1.3%増加した。このため、新規求人倍率（原数値）は2.39倍、有効求人倍率（同）は1.33倍となり、新規求人倍率は前年度を0.07ポイント低下し、有効求人倍率は0.06ポイント低下した。

2 求人の動き

(1) 新規求人の動き

令和5年度の新規求人数は、月平均44,956人で、3年ぶりに減少した。うち一般は月平均27,339人（前年度比0.8%減）となり、またパートタイムは月平均17,617人（同5.6%減）となった。

産業別に新規求人数の動きをみると、前年度より増加した産業は、金融業、保険業（前年度比10.0%増）、情報通信業（同7.1%増）、運輸業、郵便業（同3.2%増）であり、減少した産業は、宿泊業、飲食サービス業（同11.7%減）、製造業（同7.8%減）、生活関連サービス、娯楽業（同7.2%減）等であった。

(2) 有効求人の動き

令和5年度の有効求人数は、月平均131,775人で、3年ぶりに減少した。うち一般は月平均80,828人（前年度比1.4%減）となり、またパートタイムは月平均50,947人（同5.4%減）となった。

3 求職の動き

(1) 新規求職者の動き

令和5年度の新規求職申込件数は、月平均18,778件で、前年度に比べ減少した。年齢層別に前年度比でみると、45歳未満4.4%減、45歳以上3.5%増、55歳以上6.4%増となり、また男女別に前年度比でみると、男同水準、女0.4%減となった。

(2) 有効求職者の動き

令和5年度の有効求職者数は、月平均98,921人で、2年ぶりに増加した。年齢層別に前年度比でみると、45歳未満1.5%減、45歳以上3.6%増、55歳以上6.5%増となり、また男女別に前年度比でみると、男1.5%増、女1.0%増となった。

4 就職の動き

令和5年度の新規就職件数は、月平均4,113件で、前年度に比べ1.6%減少した。雇用形態別に前年度比でみると、一般では2.9%減少、パートタイムでは0.4%減少となり、就職率（就職件数／新規求職申込件数）は、21.9%と前年度に比べ0.3ポイント低下した。

5 求人倍率の動き

令和5年度の平均有効求人倍率（原数値）は、1.33倍と前年度に比べ0.06ポイント低下した。

これを四半期別でみると、4～6月期1.26倍（前年同期差0.02ポイント低下）、7～9月期1.32倍（同0.04ポイント低下）、10～12月期1.37倍（同0.09ポイント低下）、1～3月期1.38倍（同0.09ポイント低下）となった。

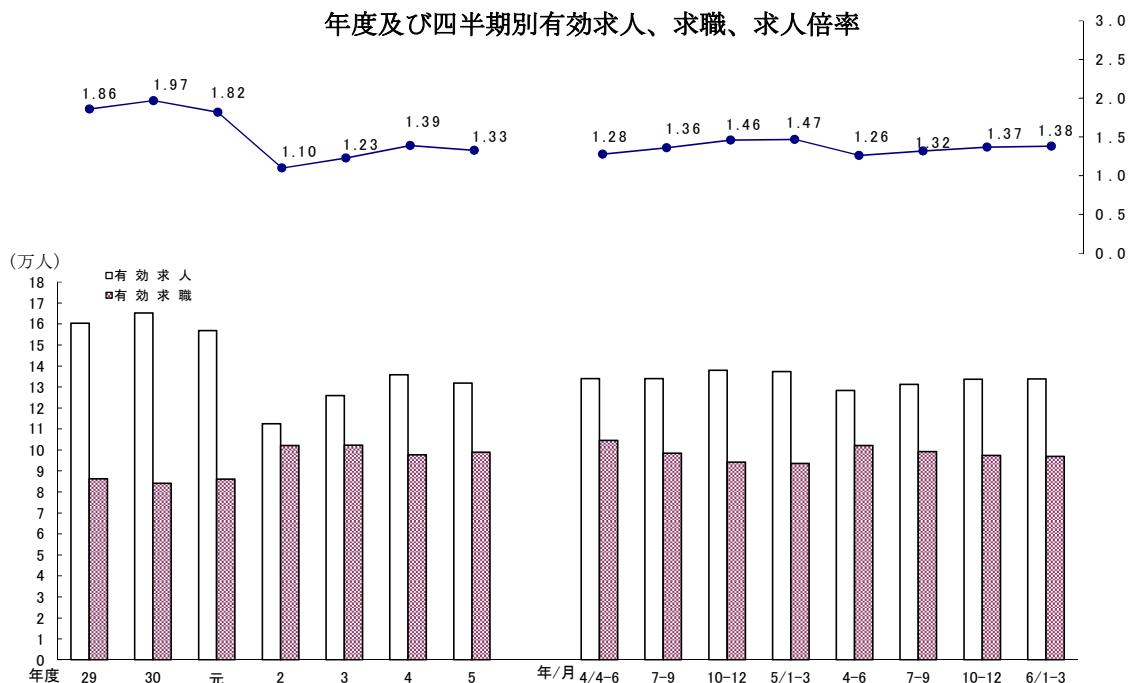
一般職業紹介状況（令和 5年度分）

（令和 5年 4月～ 6年 3月）

項目	年	令和 5年度		令和 4年度		対前年比
		平均	平均	平均	平均	
全数	新規求職申込件数	18,778 件	18,813 件	18,813 件	18,813 件	△ 0.2 %
	月間有効求職者数	98,921 人	97,698 人	97,698 人	97,698 人	1.3 %
	新規求人数	44,956 人	46,224 人	46,224 人	46,224 人	△ 2.7 %
	月間有効求人数	131,775 人	135,845 人	135,845 人	135,845 人	△ 3.0 %
	就職件数	4,113 件	4,181 件	4,181 件	4,181 件	△ 1.6 %
	新規求人倍率	2.39 倍	2.46 倍	2.46 倍	2.46 倍	△ 0.07 ポ
	有効求人倍率	1.33 倍	1.39 倍	1.39 倍	1.39 倍	△ 0.06 ポ
うち一般	新規求職申込件数	11,343 件	11,429 件	11,429 件	11,429 件	△ 0.8 %
	月間有効求職者数	57,842 人	57,779 人	57,779 人	57,779 人	0.1 %
	新規求人数	27,339 人	27,564 人	27,564 人	27,564 人	△ 0.8 %
	月間有効求人数	80,828 人	81,983 人	81,983 人	81,983 人	△ 1.4 %
	就職件数	1,986 件	2,045 件	2,045 件	2,045 件	△ 2.9 %
	新規求人倍率	2.41 倍	2.41 倍	2.41 倍	2.41 倍	0.00 ポ
	有効求人倍率	1.40 倍	1.42 倍	1.42 倍	1.42 倍	△ 0.02 ポ
うちパート	新規求職申込件数	7,435 件	7,383 件	7,383 件	7,383 件	0.7 %
	月間有効求職者数	41,080 人	39,919 人	39,919 人	39,919 人	2.9 %
	新規求人数	17,617 人	18,659 人	18,659 人	18,659 人	△ 5.6 %
	月間有効求人数	50,947 人	53,862 人	53,862 人	53,862 人	△ 5.4 %
	就職件数	2,127 件	2,136 件	2,136 件	2,136 件	△ 0.4 %
	新規求人倍率	2.37 倍	2.53 倍	2.53 倍	2.53 倍	△ 0.16 ポ
	有効求人倍率	1.24 倍	1.35 倍	1.35 倍	1.35 倍	△ 0.11 ポ

- (注) 1 新規学卒を除き、パートを含む。
 2 数値は、月平均である。
 3 四捨五入のため内訳と合計が一致しない場合がある。また、対前年度比は、年度計の増減率である。
 4 ハローワークインターネットサービスの機能拡充に伴う令和3年9月以降の数値の取扱いについては、1頁の(注)を参照。

年度及び四半期別有効求人、求職、求人倍率



- (注) 1 新規学卒を除き、パートを含む。
 2 数値は、原数値の月平均である。
 3 求人倍率は、原数値である。
 4 ハローワークインターネットサービスの機能拡充に伴う令和3年9月以降の数値の取扱いについては、1頁の(注)を参照。

安定所別にみた求職、求人、充足状況

項目		安定所別						
		県計	名古屋中	名古屋南	名古屋東	豊橋	岡崎	一宮
求	1 新規求職申込件数	225,335	36,910	22,043	24,877	15,415	12,607	13,349
	前年同月比(%)	△ 0.2	△ 2.1	△ 2.3	0.4	△ 0.2	1.2	2.3
	→うち 男子	105,109	16,038	11,264	11,478	7,027	6,005	6,326
	→うち 女子	119,946	20,793	10,749	13,372	8,371	6,593	7,009
	→うち 常用	224,740	36,829	21,977	24,822	15,370	12,571	13,307
	→うち 45歳以上	124,873	18,012	12,935	14,947	8,164	6,941	7,998
→うち 55歳以上	81,065	11,360	8,565	10,001	4,975	4,582	5,339	
職	2 月間有効求職者数	1,187,056	206,322	114,855	145,663	74,399	65,542	66,021
	前年同月比(%)	1.3	0.8	0.0	1.2	3.2	5.1	0.1
	→うち 45歳以上	647,915	98,084	65,771	83,809	39,788	35,318	38,622
→うち 55歳以上	409,258	58,798	41,854	53,439	24,241	22,782	25,408	
紹介	3 紹介件数	197,958	38,166	17,705	21,937	11,564	12,346	11,178
就	4 就職件数	49,357	7,282	4,198	4,769	3,734	2,979	3,058
	前年同月比(%)	△ 1.6	4.4	△ 1.3	△ 2.8	△ 6.9	△ 4.7	5.1
	→うち 男子	23,552	3,304	2,341	2,331	1,681	1,411	1,513
	→うち 女子	25,757	3,957	1,853	2,436	2,051	1,567	1,544
	→うち 45歳以上	29,017	4,123	2,648	3,157	2,055	1,700	1,935
	→うち 55歳以上	17,395	2,569	1,572	2,030	1,135	1,022	1,173
	→うち (保)受給者	13,822	2,051	1,187	1,448	1,068	753	952
	管内へ	28,585	3,428	1,860	2,304	2,897	2,163	1,862
	管外へ	16,479	3,011	1,925	1,966	545	693	768
	他県へ	4,293	843	413	499	292	123	428
職	5 就職率 ($\frac{4}{1} \times 100$) (%)	21.9	19.7	19.0	19.2	24.2	23.6	22.9
	45歳以上(%)	23.2	22.9	20.5	21.1	25.2	24.5	24.2
	55歳以上(%)	21.5	22.6	18.4	20.3	22.8	22.3	22.0
求	6 新規求人件数	539,473	150,203	46,357	76,375	29,955	27,780	24,810
	前年同月比(%)	△ 2.7	0.3	△ 6.7	0.3	△ 3.2	△ 8.3	△ 0.5
	→うち 常用	490,594	137,421	43,493	69,290	27,818	25,977	23,143
	7 月間有効求人数	1,581,295	441,184	136,213	221,741	88,421	81,946	71,416
前年同月比(%)	△ 3.0	△ 0.7	△ 6.2	0.4	△ 2.1	△ 7.5	△ 1.8	
人	8 求人倍率 (新規)	2.39	4.07	2.10	3.07	1.94	2.20	1.86
	(有効)	1.33	2.14	1.19	1.52	1.19	1.25	1.08
充	9 充足数	51,377	11,095	4,240	5,775	3,827	3,025	2,624
	→うち 常用	44,911	9,230	3,683	4,907	3,469	2,655	2,340
	→うち 他県から	6,102	2,186	525	911	284	109	277
足	10 充足率 ($\frac{9}{6} \times 100$) (%)	9.5	7.4	9.1	7.6	12.8	10.9	10.6
	他県からの流入率(%)	11.9	19.7	12.4	15.8	7.4	3.6	10.6

- (注) 1 新規学卒を除き、パートを含む。
 2 名古屋中安定所には、あいちマザーズハローワーク・名古屋外国人雇用サービスセンター・愛知新卒応援ハローワーク・愛知わかものハローワークを含む。名古屋南安定所には、ハローワークプラザなるみを含む。
 3 平成19年4月から、蒲郡安定所は豊川安定所の出張所となったが、「豊川(本所)」の欄には蒲郡出張所分を含まない豊川安定所の数値を、蒲郡(出張所)の欄には蒲郡出張所の数値を計上している。
 4 平成16年11月から求職申込書における「性別」欄の記載が任意となったことに伴い、男女別の合計は男女計の値と必ずしも一致しない。

(令和 5年度計)

半 田	瀬 戸	豊 田	津 島	刈 谷	西 尾	犬 山	豊 川 (本 所)	新 城	春日井	蒲 郡 (出張所)	
13,801	6,437	13,774	8,998	18,759	6,652	7,515	6,810	1,719	12,961	2,708	求
△ 0.3	△ 1.4	△ 1.9	△ 4.3	4.2	4.9	2.1	△ 0.7	0.0	△ 0.2	0.8	
6,583	2,959	6,549	4,340	8,623	3,012	3,534	3,052	835	6,198	1,286	
7,201	3,462	7,216	4,652	10,113	3,636	3,971	3,753	884	6,749	1,422	
13,767	6,414	13,729	8,975	18,707	6,638	7,488	6,780	1,718	12,951	2,697	
7,765	4,068	7,468	5,410	9,658	3,104	4,600	3,604	1,077	7,600	1,522	
5,153	2,754	4,896	3,515	6,055	1,880	3,035	2,236	761	4,926	1,032	
72,382	31,129	69,381	45,379	94,181	30,141	39,120	35,038	7,714	76,640	13,149	職
0.2	△ 3.5	1.6	3.7	3.7	△ 4.7	3.1	2.9	7.3	△ 1.6	5.3	
40,372	19,252	37,305	27,023	48,837	14,672	23,150	19,141	4,773	44,566	7,432	
26,329	12,543	24,335	17,299	30,351	9,082	14,782	11,821	3,160	28,214	4,820	
11,134	6,115	11,576	8,680	15,095	5,544	6,472	6,566	1,526	10,138	2,216	紹介
3,259	1,587	3,066	2,183	4,036	1,731	1,585	1,976	603	2,592	719	就
△ 1.6	△ 6.7	0.4	△ 12.1	4.6	9.4	△ 7.2	△ 7.6	△ 14.8	△ 6.2	4.8	
1,598	752	1,436	1,088	1,839	727	783	886	268	1,257	337	
1,658	834	1,630	1,093	2,196	1,002	801	1,089	335	1,329	382	
1,923	1,044	1,744	1,357	2,137	846	1,013	1,049	357	1,521	408	
1,136	648	1,017	827	1,235	442	602	564	232	922	269	
868	436	782	651	1,089	443	444	532	161	768	189	
2,206	840	2,004	1,203	2,598	1,040	717	1,223	383	1,411	446	
863	606	869	790	1,232	642	583	636	182	925	243	
190	141	193	190	206	49	285	117	38	256	30	
23.6	24.7	22.3	24.3	21.5	26.0	21.1	29.0	35.1	20.0	26.6	職
24.8	25.7	23.4	25.1	22.1	27.3	22.0	29.1	33.1	20.0	26.8	
22.0	23.5	20.8	23.5	20.4	23.5	19.8	25.2	30.5	18.7	26.1	
25,735	10,791	23,722	17,567	34,896	7,693	12,559	10,286	2,932	34,732	3,080	求
△ 2.7	△ 7.6	5.5	△ 13.3	△ 6.5	3.2	△ 16.4	△ 2.9	△ 21.1	0.6	△ 12.0	
24,675	10,200	19,583	15,569	30,210	7,536	11,990	9,444	2,791	28,520	2,934	
75,168	31,652	71,310	52,218	102,874	22,110	36,819	29,865	8,551	100,841	8,966	人
△ 2.5	△ 5.3	5.0	△ 11.8	△ 7.7	2.6	△ 17.4	△ 3.2	△ 22.4	△ 0.1	△ 11.0	
1.86	1.68	1.72	1.95	1.86	1.16	1.67	1.51	1.71	2.68	1.14	
1.04	1.02	1.03	1.15	1.09	0.73	0.94	0.85	1.11	1.32	0.68	
2,729	1,398	2,700	1,811	4,228	1,366	1,287	1,700	485	2,549	538	充
2,511	1,267	2,450	1,540	3,616	1,304	1,187	1,519	446	2,268	519	
129	207	113	202	382	9	241	50	17	443	17	
10.6	13.0	11.4	10.3	12.1	17.8	10.2	16.5	16.5	7.3	17.5	足
4.7	14.8	4.2	11.2	9.0	0.7	18.7	2.9	3.5	17.4	3.2	

5 刈谷安定所には、碧南出張所を含む。

6 ハローワークインターネットサービスの機能拡充に伴う令和3年9月以降の数値の取扱いについては、1頁の(注)を参照。

レイバー・マーケット・プロフィール
(令和6年4月号)

編集
発行 愛知労働局 職業安定部

〒460-0003 名古屋市中区錦 2-14-25
(ヤマイチビル13階)

電話 052-219-5578