



レイバー・マーケット・プロフィール

(労働市場概況)

LABOUR MARKET PROFILE

2024.03

愛知労働局

用語の説明

レイバー・マーケット・プロフィールにおける主な用語の定義は次のとおりである。

I 職業紹介関係

【一般】

常用及び臨時・季節を合わせたものをいう。

【常用】

雇用期間の定めのない仕事、又は4ヶ月以上の雇用期間が定められている仕事(「季節」を除く。)をいう。

【臨時・季節】

・臨時とは、1ヶ月以上4ヶ月未満の雇用期間が定められている仕事をいう。

・季節とは、季節的な労働需要に対し、又は季節的な余暇を利用して一定の期間(4ヶ月未満、4ヶ月以上の別を問わない。)を定めて就労するものをいう。

【パートタイム】

1週間の所定労働時間が同一の事業所に雇用されている通常の労働者の1週間の所定労働時間に比し短いものをいう。

なお、「パートタイム」は雇用期間の定めにより、「常用的パートタイム」、「臨時的パートタイム」及び「日雇的パートタイム」に分けられる。

【日雇】

日々雇用の仕事、又は1ヶ月未満の雇用期間が定められているものをいう。

【求職者数】

・「新規求職申込件数」とは、公共職業安定所でその月のうちに新たに受け付けた求職申込件数をいう。

・「月間有効求職者数」とは、「前月末日現在において、求職申込の有効期限が翌月以降にまたがっている就職未決定の求職者数」と、当月の「新規求職申込件数」合計数をいう。

【求人数】

・「新規求人数」とは、公共職業安定所でその月のうちに新たに受け付けた求人数(採用予定人員)をいう。

・「月間有効求人数」とは、「前月末日現在において有効期限が翌月以降にまたがっている未充足の求人数」と当月の「新規求人数」の合計数をいう。

【就職件数】

有効求職者が自安定所の紹介により就職したことを確認した件数をいう。

【充足数】

自安定所の有効求人が安定所(求人を連絡した他安定所を含む。)の紹介により求職者と結合した件数をいう。

【求人倍率】

求職者1人あたり求人がどれだけあるかをみるもので、算出方法は次のとおり。

$$\text{新規求人倍率} = \frac{\text{新規求人数}}{\text{新規求職申込件数}}$$

$$\text{有効求人倍率} = \frac{\text{月間有効求人数}}{\text{月間有効求職者数}}$$

なお、求人倍率の「季節調整値」とは、一年を周期として繰り返す季節的変動要因を一定方法により取り除いて計算した数値をいう。

【就職率】

新規求職者数に対する就職件数の割合をみるもので、算出方法は次のとおり。

$$\frac{\text{就職件数}}{\text{新規求職申込件数}} \times 100$$

【充足率】

新規求人数に対する充足された求人の割合をみるもので、算出方法は次のとおり。

$$\frac{\text{充足数}}{\text{新規求人数}} \times 100$$

II 雇用保険業務関係

【適用事業所数】

労働者を雇用する事業所で、公共職業安定所に設置届出をしている事業所の数をいう。

【被保険者数】

適用事業所に雇用されている労働者であって、公共職業安定所にその届出がなされている者の数をいう。

【被保険者資格取得者数】

新規採用、中途採用を問わず適用事業所に新たに雇用され、公共職業安定所に届出のなされた者の数をいう。

【被保険者資格喪失者数】

適用事業所を離職し、その届出が公共職業安定所になされた者の数をいう。

【離職票交付件数】

公共職業安定所が、離職により被保険者でなくなったことの確認を行った者に交付した離職票の枚数をいう。

【受給資格決定件数】

提出された離職票のうち、公共職業安定所が給付を受ける資格ありと決定した件数をいう。

【初回受給者数】

受給資格決定後、第1回目の給付を受けた者の数をいう。

【受給者実人員】

求職者給付(高年齢求職者給付金及び特例一時金を除く。)を受けた受給資格者の実数をいう。

【日雇受給者実人員】

日雇労働者が、職に就くことができない時に給付を受けた者の実際の数をいう。

【特定受給資格者】

倒産、解雇等により離職した者(雇用保険法第23条2項に該当する者)をいう。

内 容 (2月)

1	労働市場の動向	2
	求職、求人、求人倍率、雇用保険給付の状況	
2	職業紹介の主要指標	4
	愛知県動き、全国の動き	
3	月別にみた主な指標	6
4	安定所別にみた求職、求人、充足状況	8
5	年齢別常用職業紹介状況	10
6	職業別常用職業紹介状況	11
7	産業別・規模別求人、充足状況	12
8	中高年齢者の職業紹介状況	13
9	正社員の職業紹介状況	14
10	パートタイマーの職業紹介状況	14
11	あいちマザーズハローワークの職業紹介状況	15
12	名古屋外国人雇用サービスセンターの職業紹介状況	15
13	愛知新卒応援ハローワーク(愛知学生職業センター)の職業紹介状況	16
14	愛知わかものハローワークの職業紹介状況	16
15	ハローワークプラザなるみの職業紹介状況	17
16	日雇の職業紹介状況	18
17	港湾労働関係の職業紹介状況	19
18	雇用保険適用状況	20
	被保険者の種類別状況	
	産業別適用事業所及び被保険者の状況	
	月別、安定所別にみた適用状況	
19	雇用保険給付状況	22
	月別、安定所別にみた給付状況	

- (注) 1 ハローワークインターネットサービスの機能拡充に伴い、令和3年9月以降の数値には、ハローワークに来所せず、オンライン上で求職登録した求職者数や、求職者がハローワークインターネットサービスの求人に直接応募した就職件数等が含まれている。
- 2 「季節調整値」の表記がない数値は、すべて原数値である。

1 労働市場の動向

< 令和6年2月分概況 >

1 求人倍率の状況

有効求人倍率（季節調整値）については、月間有効求人数、月間有効求職者数ともに増加し、求人数の増加（前月比2.1%増）が求職者数の増加（前月比1.4%増）を上回ったため、前月の1.29倍から0.01ポイント上昇し、1.30倍となった。

新規求人倍率（季節調整値）については、新規求人数、新規求職者数ともに増加し、求人数の増加（前月比3.1%増）が求職者数の増加（前月比6.1%増）を下回ったため、前月の2.43倍から0.07ポイント低下し、2.36倍となった。

2 求人の状況

新規求人数（原数値）については、前年同月に比べ0.7%減となった。

新規求人の動きを産業別に前年同月比で見ると、建設業（1.6%増）、製造業（12.9%減）、情報通信業（13.0%増）、運輸業、郵便業（5.1%増）、卸売業、小売業（8.7%増）、金融業、保険業（53.3%増）、不動産業、物品賃貸業（1.5%減）、学術研究、専門・技術サービス業（17.6%増）、宿泊業、飲食サービス業（26.3%減）、生活関連サービス業、娯楽業（9.2%増）、医療、福祉（1.6%減）、サービス業（3.0%増）であった。

製造業は、食料品製造業（35.5%減）、繊維工業（39.2%減）、木材・木製品製造業（13.2%増）、印刷・同関連業（3.6%増）、プラスチック製品製造業（25.4%減）、窯業・土石製品製造業（15.5%減）、鉄鋼業（25.7%減）、金属製品製造業（21.4%増）、はん用機械器具製造業（4.8%減）、生産用機械器具製造業（14.8%減）、電気機械器具製造業（17.4%減）、情報通信機械器具製造業（20.0%増）、輸送用機械器具製造業（7.9%減）となった。

月間有効求人数（原数値）は、前年同月に比べ2.0%減となった。

3 求職の状況

新規求職者数（原数値）については、前年同月に比べ0.1%増となった。新規求職者（パート除く常用）の内訳を前年同月比で見ると定年到達者（7.0%増）、事業主都合離職者（11.7%増）、自己都合離職者（2.2%増）、在職者（4.2%減）、無業者（1.6%増）であった。

また、月間有効求職者数（原数値）は、前年同月比4.4%増となった。

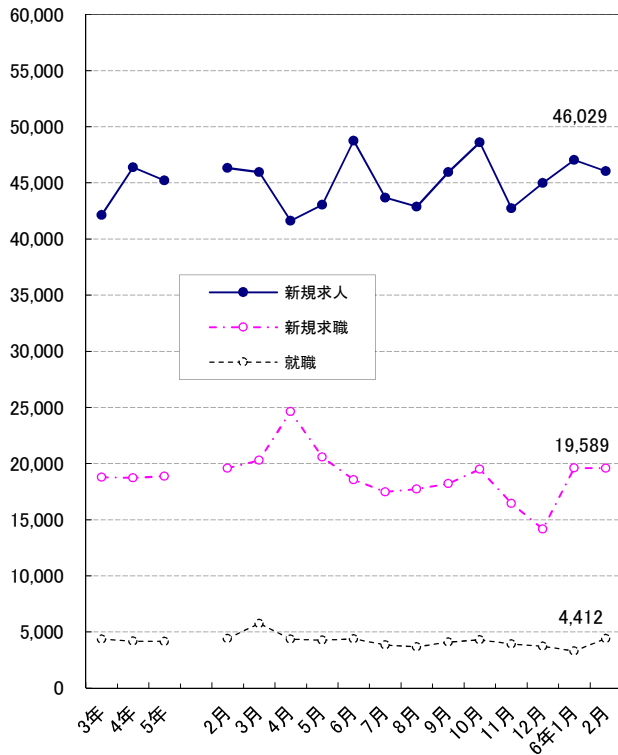
4 就職の状況

公共職業安定所の紹介による就職件数については4,412件で、前年同月比0.3%減となった。就職率（求職者のうち安定所の紹介で就職した者の割合）は22.5%と、前年同月に比べ0.1ポイント低下した。

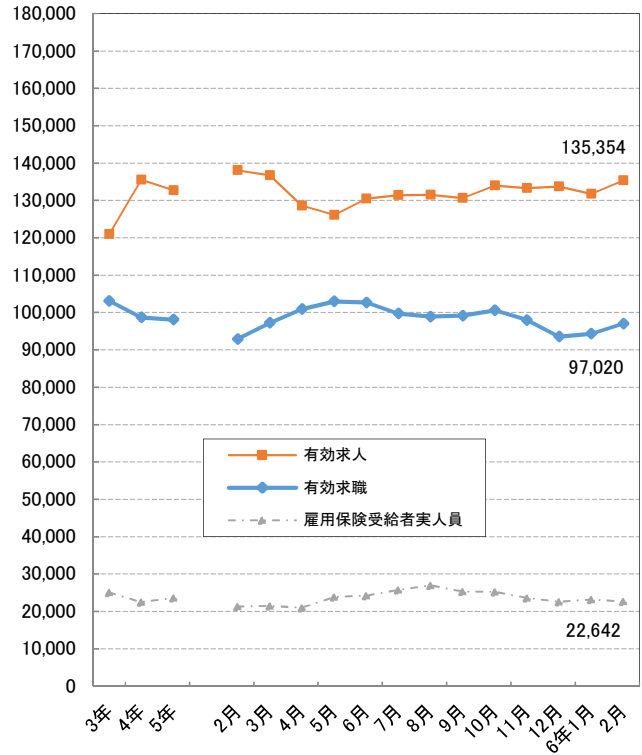
5 雇用保険受給者の状況

雇用保険受給者実人員については、前年同月比6.2%増となった。

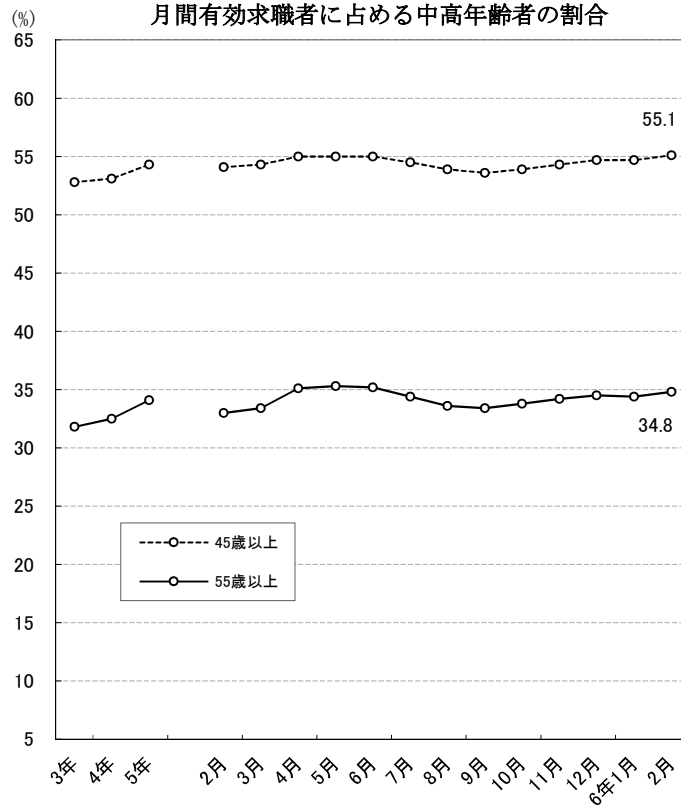
新規求職、求人、就職の推移



有効求職、求人、雇用保険受給者実人員の推移



月間有効求職者に占める中高年齢者の割合



(注) ハローワークインターネットサービスの機能拡充に伴う令和3年9月以降の数値の取扱いについては、1頁の(注)を参照。

2 職業紹介の主要指標

(1) 愛知県の動き

年 月	1 新規求職申込件数		2 月間有効求職者数			3 新規求人数		4 月間有効求人数
	件	うち雇用保険受給者の割合 %	人	うち45歳以上の割合 %	うち雇用保険受給者の割合 %	人	うち常用の割合 %	
令和元年 (月平均)	18,185	33.9	84,622	49.1	41.0	55,455	90.5	162,979
令和 2年 "	19,340	36.0	98,295	51.1	45.0	40,168	92.0	119,159
令和 3年 "	18,786	32.6	103,111	52.8	43.5	42,147	91.1	120,937
令和 4年 "	18,717	31.7	98,706	53.1	39.4	46,382	90.9	135,485
令和 5年 "	18,870	33.2	98,086	54.3	39.0	45,201	90.8	132,659
令和 5年 2月	19,571	29.2	92,900	54.1	37.5	46,339	90.4	138,065
3月	20,305	30.5	97,229	54.3	36.6	45,947	89.8	136,697
4月	24,629	37.0	100,912	55.0	37.4	41,624	92.5	128,575
5月	20,582	33.7	102,984	55.0	38.6	43,046	91.9	126,108
6月	18,552	32.7	102,685	55.0	39.3	48,762	90.6	130,454
7月	17,462	34.6	99,732	54.5	40.7	43,672	92.7	131,435
8月	17,716	34.4	98,910	53.9	41.4	42,864	91.5	131,480
9月	18,198	33.0	99,155	53.6	40.5	45,954	91.1	130,647
10月	19,500	33.5	100,594	53.9	39.5	48,607	90.9	133,985
11月	16,432	32.9	97,956	54.3	38.6	42,726	90.9	133,268
12月	14,164	33.5	93,550	54.7	38.4	44,974	89.1	133,713
令和 6年 1月	19,598	32.3	94,313	54.7	39.2	47,040	89.2	131,710
2月	19,589	30.1	97,020	55.1	37.3	46,029	90.8	135,354

(注) 1 新規学卒を除き、パートを含む。

2 ハローワークインターネットサービスの機能拡充に伴う令和3年9月以降の数値の取扱いについては、1頁の(注)を参照。

新規求職申込件数の動き (愛知県)

令和元年平均100(18,185件)

年	月	1月	2月	3月	4月	5月	6月	7月	8月	9月	10月	11月	12月
令和 元年		104.7	98.3	103.5	128.5	107.6	93.8	102.7	92.4	101.2	102.7	86.8	77.8
2年		112.0	99.4	104.4	125.0	104.8	130.2	116.2	99.1	106.5	114.4	87.5	76.8
3年		104.5	107.3	118.8	147.4	95.0	103.0	95.3	92.3	100.3	107.1	93.0	75.4
4年		106.2	100.7	112.3	137.9	112.7	105.9	93.4	97.7	101.5	101.6	91.3	74.0
5年		106.3	107.6	111.7	135.4	113.2	102.0	96.0	97.4	100.1	107.2	90.4	77.9
6年		107.8	107.7										

(注) 1 新規学卒を除き、パートを含む。

2 ハローワークインターネットサービスの機能拡充に伴う令和3年9月以降の数値の取扱いについては、1頁の(注)を参照。

新規求人数の動き (愛知県)

令和元年平均100(55,455件)

年	月	1月	2月	3月	4月	5月	6月	7月	8月	9月	10月	11月	12月
令和 元年		103.1	105.4	105.5	97.0	96.4	103.5	101.5	93.9	102.2	104.4	94.9	92.3
2年		85.3	83.2	87.3	66.2	61.1	74.5	67.1	61.1	74.0	72.5	65.1	71.8
3年		72.0	71.5	79.5	73.2	65.4	80.1	76.8	68.4	80.8	85.8	76.5	82.1
4年		87.0	79.2	90.1	83.9	74.7	86.6	81.0	81.3	87.3	86.6	81.1	84.9
5年		86.4	83.6	82.9	75.1	77.6	87.9	78.8	77.3	82.9	87.7	77.0	81.1
6年		84.8	83.0										

(注) 新規学卒を除き、パートを含む。

5 就 職 件 数			6 充 足 数		諸 比 率					
件	うち45歳以上の割合	うち雇用保険受給者の割合	人	うち県外からの割合	季調済求人倍率		求 人 倍 率		就 職 率 ($\frac{5}{1} \times 100$)	充 足 率 ($\frac{6}{3} \times 100$)
					新 規	有 効	新 規 (3/1)	有 効 (4/2)		
	%	%		%	倍	倍	倍	倍	%	%
4,826	50.5	27.0	5,057	12.3	-	-	3.05	1.93	26.5	9.1
4,072	52.3	29.2	4,183	10.4	-	-	2.08	1.21	21.1	10.4
4,348	54.2	28.7	4,505	10.7	-	-	2.24	1.17	23.1	10.7
4,190	56.2	27.1	4,355	11.0	-	-	2.48	1.37	22.4	9.4
4,160	58.3	27.6	4,330	11.7	-	-	2.40	1.35	22.0	9.6
4,425	60.0	24.8	4,578	9.9	2.47	1.39	2.37	1.49	22.6	9.9
5,760	61.2	22.3	5,939	8.9	2.34	1.36	2.26	1.41	28.4	12.9
4,366	56.5	24.6	4,575	11.9	2.31	1.35	1.69	1.27	17.7	11.0
4,278	57.2	26.4	4,404	11.4	2.52	1.34	2.09	1.22	20.8	10.2
4,381	57.0	29.0	4,515	11.7	2.54	1.36	2.63	1.27	23.6	9.3
3,834	57.0	29.0	4,017	13.0	2.41	1.36	2.50	1.32	22.0	9.2
3,658	58.2	31.8	3,741	11.8	2.38	1.35	2.42	1.33	20.6	8.7
4,104	59.0	29.4	4,355	13.0	2.39	1.34	2.53	1.32	22.6	9.5
4,288	57.5	28.8	4,464	12.7	2.42	1.33	2.49	1.33	22.0	9.2
3,922	59.2	30.1	4,110	13.5	2.33	1.32	2.60	1.36	23.9	9.6
3,722	58.5	29.9	3,895	12.1	2.22	1.31	3.18	1.43	26.3	8.7
3,302	59.6	30.1	3,448	12.0	2.43	1.29	2.40	1.40	16.8	7.3
4,412	61.1	25.4	4,595	10.0	2.36	1.30	2.35	1.40	22.5	10.0

※ 令和5年12月以前の季調済求人倍率は新季節指数により改定済み

(2) 全国の動き

項目 年月	1 新規求職	2 月間有効	3 新 規	4 月間有効	5 就職件数	6 受 給 者	7 季 調 済 求 人 倍 率		8 求 人 倍 率	
	申込件数	求職者数	求 人 数	求 人 数		実 人 数	新 規	有 効	新 規	有 効
	千件	千人	千人	千人	千件	千人	倍	倍	倍	倍
令和元年 (月平均)	396	1,710	959	2,737	127	381	-	-	2.42	1.60
令和 2年 "	385	1,828	751	2,161	103	457	-	-	1.95	1.18
令和 3年 "	387	1,949	782	2,196	105	449	-	-	2.02	1.13
令和 4年 "	383	1,936	866	2,474	101	407	-	-	2.26	1.28
令和 5年 "	379	1,910	867	2,497	102	420	-	-	2.29	1.31
令和 5年 2月	404	1,859	926	2,624	106	371	2.33	1.34	2.29	1.41
3月	420	1,940	898	2,629	150	374	2.31	1.32	2.13	1.36
4月	501	2,001	841	2,490	112	369	2.25	1.32	1.68	1.24
5月	405	2,020	834	2,436	107	413	2.32	1.32	2.06	1.21
6月	367	1,993	874	2,443	107	438	2.31	1.31	2.38	1.23
7月	342	1,921	833	2,427	93	465	2.27	1.30	2.43	1.26
8月	350	1,906	847	2,448	88	485	2.31	1.30	2.42	1.28
9月	358	1,903	858	2,457	98	453	2.25	1.29	2.39	1.29
10月	378	1,922	909	2,508	102	452	2.25	1.29	2.40	1.31
11月	326	1,874	824	2,481	94	426	2.25	1.27	2.52	1.32
12月	296	1,796	821	2,454	88	405	2.25	1.27	2.78	1.37
令和 6年 1月	408	1,835	911	2,468	78	407	2.28	1.27	2.23	1.35
2月	392	1,903	893	2,543	108	392	2.26	1.26	2.28	1.34

(注) 1 新規学卒を除き、パートを含む。

2 ハローワークインターネットサービスの機能拡充に伴う令和3年9月以降の数値の取扱いについては、1頁の(注)を参照。

※ 令和5年12月以前の季調済求人倍率は新季節指数により改定済み

3 月別にみた主な指標

項目		月					
		1 月	2 月	3 月	4 月	5 月	
求 職	1 新規求職申込件数	令和 5年	19,330	19,571	20,305	24,629	20,582
		令和 6年	19,598	19,589			
	前年同月比 (%)		1.4	0.1			
	→うち常 用	令和 5年	19,272	19,517	20,244	24,551	20,521
		令和 6年	19,537	19,544			
	→うち臨時・季節	令和 5年	58	54	61	78	61
		令和 6年	61	45			
	→うち中高年齢者 (45歳以上)	令和 5年	10,513	10,833	11,081	14,259	11,350
		令和 6年	10,992	11,319			
	2 月間有効求職者	令和 5年	90,423	92,900	97,229	100,912	102,984
令和 6年		94,313	97,020				
前年同月比 (%)		4.3	4.4				
→うち常 用		令和 5年	90,150	92,624	96,953	100,615	102,689
		令和 6年	94,078	96,776			
→うち中高年齢者 (45歳以上)	令和 5年	48,545	50,218	52,750	55,537	56,636	
	令和 6年	51,599	53,430				
紹介	3 紹介件数	令和 5年 15,905 令和 6年 15,552	19,330 19,183	19,780	16,599	16,756	
就 職	4 就職件数	令和 5年	3,184	4,425	5,760	4,366	4,278
		令和 6年	3,302	4,412			
	前年同月比 (%)		3.7	△ 0.3			
	→うち中高年齢者 (45歳以上)	令和 5年	1,794	2,656	3,526	2,466	2,449
		令和 6年	1,968	2,697			
→うち(保)受給者	令和 5年	933	1,097	1,285	1,072	1,130	
令和 6年	994	1,120					
求 人	5 新規求人数	令和 5年	47,897	46,339	45,947	41,624	43,046
		令和 6年	47,040	46,029			
	前年同月比 (%)		△ 1.8	△ 0.7			
	→うち常 用	令和 5年	42,776	41,876	41,242	38,520	39,544
		令和 6年	41,944	41,813			
	→うち臨時・季節	令和 5年	5,121	4,463	4,705	3,104	3,502
		令和 6年	5,096	4,216			
	6 新規求人件数	令和 5年	25,960	26,445	25,336	22,999	24,498
		令和 6年	25,529	27,039			
	7 月間有効求人数	令和 5年	137,477	138,065	136,697	128,575	126,108
令和 6年		131,710	135,354				
前年同月比 (%)		△ 4.2	△ 2.0				
充 足	8 充足数	令和 5年	3,361	4,578	5,939	4,575	4,404
		令和 6年	3,448	4,595			
	→うち常 用	令和 5年	2,845	4,037	5,331	3,933	3,825
		令和 6年	2,938	4,048			
	→うち臨時・季節	令和 5年	516	541	608	642	579
		令和 6年	510	547			
→うち他県から	令和 5年	413	454	529	546	501	
	令和 6年	413	458				

(注) 1 新規学卒を除き、パートを含む。

2 △印は減少率(差)である(以下、各表同じ。)

3 ハローワークインターネットサービスの機能拡充に伴う令和3年9月以降の数値の取扱いについては、1頁の(注)を参照。

6 月	7 月	8 月	9 月	10月	11月	12月	計	
18,552	17,462	17,716	18,198	19,500	16,432	14,164	226,441	
18,506	17,418	17,675	18,161	19,439	16,395	14,128	225,827	求
46	44	41	37	61	37	36	614	
9,923	9,591	9,455	9,541	10,818	9,123	7,860	124,347	
102,685	99,732	98,910	99,155	100,594	97,956	93,550	1,177,030	
102,398	99,466	98,660	98,915	100,337	97,723	93,329	1,173,859	職
56,437	54,340	53,294	53,176	54,213	53,144	51,147	639,437	
17,281	15,513	15,358	17,729	16,766	15,557	13,431	200,005	紹介
4,381	3,834	3,658	4,104	4,288	3,922	3,722	49,922	就
2,499	2,187	2,128	2,422	2,466	2,322	2,176	29,091	
1,270	1,113	1,164	1,208	1,233	1,180	1,112	13,797	職
48,762	43,672	42,864	45,954	48,607	42,726	44,974	542,412	
44,193	40,480	39,211	41,850	44,193	38,825	40,056	492,766	求
4,569	3,192	3,653	4,104	4,414	3,901	4,918	49,646	
26,116	24,045	24,435	25,245	26,572	25,029	24,588	301,268	
130,454	131,435	131,480	130,647	133,985	133,268	133,713	1,591,904	人
4,515	4,017	3,741	4,355	4,464	4,110	3,895	51,954	
3,955	3,516	3,311	3,892	3,937	3,577	3,302	45,461	充
560	501	430	463	527	533	593	6,493	
529	521	443	565	567	555	471	6,094	足

4 安定所別にみた求職、求人、充足状況

項目		安定所別						
		県計	名古屋中	名古屋南	名古屋東	豊橋	岡崎	一宮
求	1 新規求職申込件数	19,589	3,368	1,788	2,091	1,299	1,124	1,193
	前年同月比(%)	0.1	2.1	△ 7.0	△ 0.3	△ 1.6	1.4	6.0
	→うち 男	9,164	1,467	971	981	602	558	530
	→うち 女	10,405	1,894	817	1,109	694	566	663
	→うち 常用	19,544	3,364	1,779	2,089	1,294	1,121	1,185
	→うち 45歳以上	11,319	1,831	1,095	1,282	708	634	724
→うち 55歳以上	7,457	1,228	715	877	437	427	498	
職	2 月間有効求職者数	97,020	17,405	9,138	11,645	6,055	5,408	5,514
	前年同月比(%)	4.4	7.0	2.4	4.8	3.7	7.5	7.1
	→うち 45歳以上	53,430	8,498	5,225	6,769	3,265	2,936	3,246
→うち 55歳以上	33,719	5,192	3,264	4,346	1,943	1,889	2,179	
紹介	3 紹介件数	19,183	4,123	1,691	2,235	1,038	1,222	1,033
就	4 就職件数	4,412	683	378	464	314	294	249
	前年同月比(%)	△ 0.3	11.4	9.9	16.9	△ 24.2	10.9	△ 0.4
	→うち 男	2,027	263	213	226	129	128	126
	→うち 女	2,383	419	164	238	185	166	123
	→うち 45歳以上	2,697	418	251	302	174	174	143
	→うち 55歳以上	1,641	264	150	197	102	104	88
	→うち ③受給者 管内へ	1,120	162	104	131	71	61	81
	→管内へ	2,588	360	148	217	235	213	150
	→管外へ	1,503	272	183	203	61	71	72
	→他県へ	321	51	47	44	18	10	27
職	5 就職率 ($\frac{4}{1} \times 100$) (%)	22.5	20.3	21.1	22.2	24.2	26.2	20.9
	45歳以上(%)	23.8	22.8	22.9	23.6	24.6	27.4	19.8
	55歳以上(%)	22.0	21.5	21.0	22.5	23.3	24.4	17.7
求	6 新規求人数	46,029	13,463	3,962	7,205	2,516	2,187	2,168
	前年同月比(%)	△ 0.7	7.1	△ 2.0	5.5	△ 11.4	2.6	△ 6.1
	→うち 常用	41,813	12,128	3,767	6,608	2,286	2,000	1,963
	7 月間有効求人数	135,354	38,443	11,287	19,341	7,181	7,205	6,264
前年同月比(%)	△ 2.0	2.0	△ 6.9	3.2	△ 6.2	△ 3.6	3.3	
人	8 求人倍率 (新規)	2.35	4.00	2.22	3.45	1.94	1.95	1.82
	(有効)	1.40	2.21	1.24	1.66	1.19	1.33	1.14
充	9 充足数	4,595	1,068	343	500	322	289	212
	→うち 常用	4,048	927	298	416	290	257	193
	→うち 他県から	458	161	40	74	27	6	20
足	10 充足率 ($\frac{9}{6} \times 100$) (%)	10.0	7.9	8.7	6.9	12.8	13.2	9.8
	他県からの流入率(%)	10.0	15.1	11.7	14.8	8.4	2.1	9.4

- (注) 1 新規学卒を除き、パートを含む。
2 名古屋中安定所には、あいちマザーズハローワーク・名古屋外国人雇用サービスセンター・愛知新卒応援ハローワーク・愛知わかものハローワークを含む。名古屋南安定所には、ハローワークプラザなるみを含む。
3 平成19年4月から、蒲郡安定所は豊川安定所の出張所となったが、「豊川(本所)」の欄には蒲郡出張所を含まない豊川安定所の数値を、蒲郡(出張所)の欄には蒲郡出張所の数値を計上している。
4 平成16年11月から求職申込書における「性別」欄の記載が任意となったことに伴い、男女別の合計は男女計の値と必ずしも一致しない。
5 刈谷安定所には、碧南出張所を含む。
6 ハローワークインターネットサービスの機能拡充に伴う令和3年9月以降の数値の取扱いについては、1頁の(注)を参照。

(2月)

半田	瀬戸	豊田	津島	刈谷	西尾	犬山	豊川 (本所)	新城	春日井	蒲郡 (出張所)	
1,240	559	1,231	780	1,634	603	612	592	160	1,065	250	求
3.9	△ 6.8	5.8	△ 12.8	2.8	0.8	1.8	△ 6.8	3.2	3.2	5.0	
583	252	597	361	723	255	303	275	81	505	120	
657	306	632	418	910	348	308	316	79	558	130	
1,239	558	1,225	779	1,633	603	611	591	160	1,064	249	
710	371	694	499	864	293	389	340	100	634	151	
490	263	440	332	544	162	256	212	74	406	96	
5,986	2,614	5,788	3,608	7,554	2,528	3,289	2,894	664	5,810	1,120	職
5.2	11.3	6.9	△ 1.3	5.6	△ 4.9	8.9	4.1	12.0	△ 6.4	6.3	
3,326	1,639	3,155	2,167	3,941	1,240	1,993	1,602	405	3,396	627	
2,181	1,064	2,058	1,373	2,406	754	1,264	991	274	2,144	397	
1,033	571	1,130	762	1,298	528	570	628	206	921	194	紹介
274	137	263	178	323	175	141	190	70	213	66	就
0.4	△ 5.5	7.8	△ 23.6	△ 9.3	6.1	15.6	△ 7.3	6.1	△ 18.7	△ 7.0	
145	65	116	78	147	67	66	89	34	106	29	
129	72	147	100	176	108	75	101	36	107	37	
162	105	161	129	179	99	92	104	43	117	44	
96	66	88	80	119	46	50	67	30	61	33	
73	31	56	39	69	43	44	55	17	67	16	
179	80	179	107	210	117	75	122	46	105	45	
76	49	69	60	94	57	48	56	23	91	18	
19	8	15	11	19	1	18	12	1	17	3	
22.1	24.5	21.4	22.8	19.8	29.0	23.0	32.1	43.8	20.0	26.4	職
22.8	28.3	23.2	25.9	20.7	33.8	23.7	30.6	43.0	18.5	29.1	
19.6	25.1	20.0	24.1	21.9	28.4	19.5	31.6	40.5	15.0	34.4	
1,998	764	1,667	1,473	2,881	623	1,099	968	210	2,601	244	求
△ 10.5	△ 14.5	4.6	△ 22.4	1.4	△ 9.6	△ 6.3	△ 16.6	△ 28.6	1.8	△ 14.1	
1,933	713	1,536	1,314	2,486	612	1,072	925	203	2,048	219	人
6,308	2,289	5,991	4,180	9,019	1,977	3,157	2,601	749	8,575	787	
△ 3.3	△ 19.5	6.0	△ 26.2	△ 0.2	2.9	△ 13.6	△ 8.2	△ 12.1	0.2	△ 0.9	
1.61	1.37	1.35	1.89	1.76	1.03	1.80	1.64	1.31	2.44	0.98	
1.05	0.88	1.04	1.16	1.19	0.78	0.96	0.90	1.13	1.48	0.70	
222	116	248	160	360	148	126	169	52	205	55	充
203	106	217	142	316	145	112	144	50	180	52	
13	2	9	10	32	1	14	4	1	44	-	
11.1	15.2	14.9	10.9	12.5	23.8	11.5	17.5	24.8	7.9	22.5	足
5.9	1.7	3.6	6.3	8.9	0.7	11.1	2.4	1.9	21.5	0.0	

5 年齢別常用職業紹介状況

(2月)

区 分		項 目	1 月 間 有 効 求 人 数	2 月 間 有 効 求 職 者 数	3 就 職 件 数	4 有 効 求 人 倍 率 (1/2)
全 数	年 齢 計		人 121,567	人 96,776	件 3,892	倍 1.26
		1 9 歳 以 下	1,319	815	33	1.62
		2 0 ～ 2 4 歳	11,052	6,838	231	1.62
		2 5 ～ 2 9 歳	17,023	10,539	324	1.62
		3 0 ～ 3 4 歳	14,335	8,951	271	1.60
		3 5 ～ 3 9 歳	12,862	8,228	318	1.56
		4 0 ～ 4 4 歳	11,551	8,112	350	1.42
		4 5 ～ 4 9 歳	11,546	9,172	440	1.26
		5 0 ～ 5 4 歳	13,093	10,489	495	1.25
		5 5 ～ 5 9 歳	11,811	9,463	428	1.25
		6 0 ～ 6 4 歳	8,834	10,713	429	0.82
	6 5 歳 以 上	8,141	13,456	573	0.61	
男	年 齢 計			47,418	1,775	
		1 9 歳 以 下		466	20	
		2 0 ～ 2 4 歳		3,187	113	
		2 5 ～ 2 9 歳		4,361	134	
		3 0 ～ 3 4 歳		3,603	94	
		3 5 ～ 3 9 歳		3,287	107	
		4 0 ～ 4 4 歳		3,366	120	
		4 5 ～ 4 9 歳		3,796	125	
		5 0 ～ 5 4 歳		4,606	188	
		5 5 ～ 5 9 歳		4,635	180	
		6 0 ～ 6 4 歳		6,693	282	
	6 5 歳 以 上		9,418	412		
女	年 齢 計			49,235	2,116	
		1 9 歳 以 下		345	13	
		2 0 ～ 2 4 歳		3,618	117	
		2 5 ～ 2 9 歳		6,149	190	
		3 0 ～ 3 4 歳		5,335	177	
		3 5 ～ 3 9 歳		4,937	211	
		4 0 ～ 4 4 歳		4,739	230	
		4 5 ～ 4 9 歳		5,366	315	
		5 0 ～ 5 4 歳		5,876	307	
		5 5 ～ 5 9 歳		4,823	248	
		6 0 ～ 6 4 歳		4,016	147	
	6 5 歳 以 上		4,031	161		

- (注) 1 新規学卒を除き、パートを含む。
 2 年齢別の求人数・求人倍率は「就職機会積み上げ方式」による。この方式は、個々の求人について、求人数を対象となる年齢階級〔5歳刻みの11階級〕の総月間有効求職者数で除して当該求人に係る求職者1人当たりの就職機会を算定し、全有効求人についてこの就職機会を足し上げることにより、年齢別有効求人倍率を算出。年齢別月間有効求人数は、年齢別有効求人倍率に年齢別月間有効求職者数を乗じて算出。
 3 平成16年11月から求職申込書における「性別」欄の記載が任意となったことに伴い、男女別の合計は男女計の値と必ずしも一致しない。
 4 ハローワークインターネットサービスの機能拡充に伴う令和3年9月以降の数値の取扱いについては、1頁の(注)を参照。

6 職業別常用職業紹介状況

(2月)

職業	1 月 間 有 効 求 職 者 数		2 月 間 有 効 求 職 者 数	3 就 職 件 数		4 有 効 求 職 者 数 倍 率 (2/1)
	人	うち 男		件	うち 男	
職業計	96,776	47,418	121,567	3,892	1,775	1.26
専門的・技術的職業従事者	11,765	5,284	28,976	587	191	2.46
製造技術者（開発）	575	533	1,401	17	13	2.44
情報処理・通信技術者	1,502	1,184	3,090	20	16	2.06
保健師，助産師，看護師	1,851	79	5,608	114	8	3.03
社会福祉専門職業従事者	1,916	455	6,422	161	36	3.35
事務従事者	22,613	6,025	12,108	1,098	206	0.54
一般事務従事者	19,402	4,577	8,400	927	164	0.43
会計事務従事者	1,151	409	982	62	11	0.85
営業・販売事務従事者	858	298	1,112	42	1	1.30
販売従事者	4,190	2,138	12,167	118	64	2.90
商品販売従事者	2,462	733	5,047	67	28	2.05
営業職業従事者	1,611	1,339	6,838	48	34	4.24
サービス職業従事者	7,058	2,440	24,213	543	173	3.43
介護サービス職業従事者	2,189	658	9,801	193	48	4.48
保健医療サービス職業従事者	382	36	1,365	34	3	3.57
生活衛生サービス職業従事者	497	51	1,717	29	8	3.45
飲食物調理従事者	1,821	772	5,748	128	35	3.16
接客・給仕職業従事者	1,101	368	3,370	47	17	3.06
保安職業従事者	551	538	4,977	100	96	9.03
生産工程従事者	9,297	5,811	13,353	524	346	1.44
金属製品製造・加工処理	1,378	1,238	2,954	115	103	2.14
その他製品製造・加工処理	1,524	791	2,891	193	113	1.90
機械組立従事者	3,524	2,209	1,830	45	31	0.52
機械整備・修理従事者	456	431	2,848	37	32	6.25
輸送・機械運転従事者	3,304	3,174	9,380	279	265	2.84
自動車運転従事者	2,194	2,098	7,985	234	221	3.64
定置・建設機械運転従事者	354	348	838	18	18	2.37
建設・採掘従事者	759	740	5,836	65	63	7.69
建設従事者	248	239	1,781	26	24	7.18
土木作業従事者	170	167	1,893	20	20	11.14
運搬・清掃・包装等従事者	13,393	7,924	9,592	521	329	0.72
運搬従事者	2,377	1,964	3,842	150	127	1.62
清掃従事者	1,822	912	3,296	193	95	1.81
（IT関連職業合計）	2,470	1,829	5,168	63	45	2.09
（福祉関連職業合計）	5,117	1,096	20,964	428	92	4.10
（うち介護関係）	2,905	885	13,852	293	80	4.77

(注) 1 新規学卒を除き、パートを含む。

2 令和5年4月分より平成21年12月改定の「日本標準職業分類」に基づく区分。主な職業のみであるので、計とは一致しない。

3 ハローワークインターネットサービスの機能拡充に伴う令和3年9月以降の数値の取扱いについては、1頁の（注）を参照。

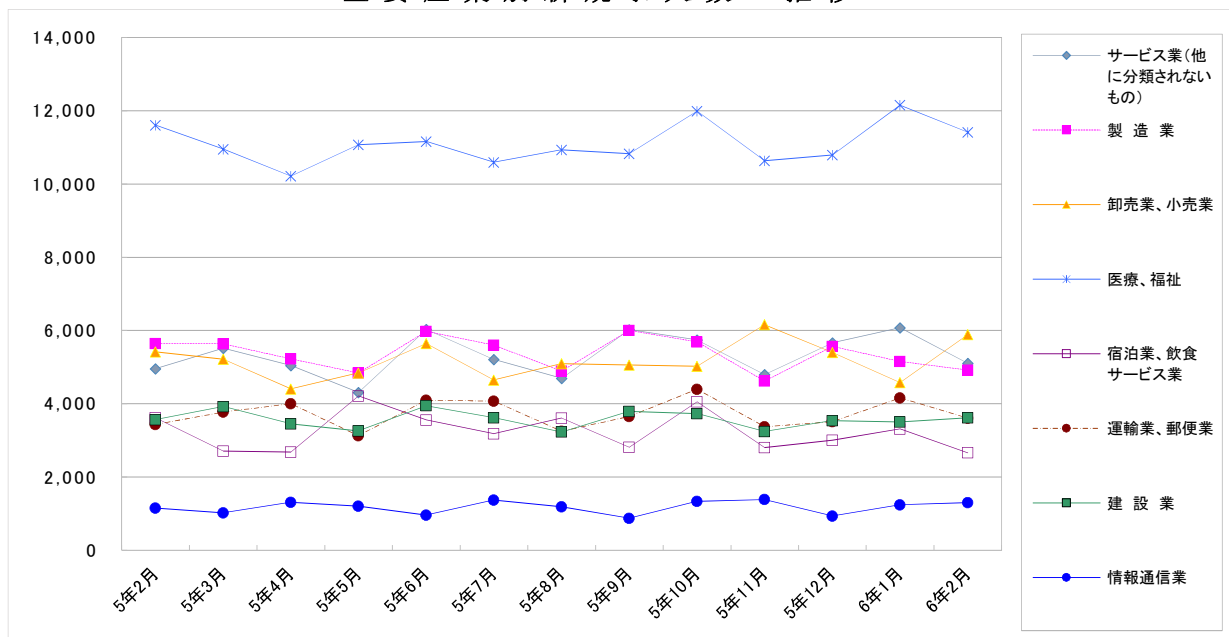
7 産業別・規模別求人、充足状況

(2月分)

項目 産業・規模	1 新規求人数				2 充足数			充足率 2/1×100	
	計	前年 同月比	うち 常用	うち 臨時・ 季節	計	うち 常用	うち 臨時・ 季節		
	人	%	人	人	人	人	人	%	
建設業	3,620	1.6	3,569	51	169	164	5	4.7	
製造業	4,918	△ 12.9	4,603	315	818	754	64	16.6	
食料品製造業	580	△ 35.5	520	60	116	103	13	20.0	
繊維工業	138	△ 39.2	135	3	32	31	1	23.2	
木材・木製品製造業	77	13.2	77	-	12	12	-	15.6	
印刷・同関連業	116	3.6	102	14	10	9	1	8.6	
プラスチック製品製造業	311	△ 25.4	276	35	58	57	1	18.6	
窯業・土石製品製造業	191	△ 15.5	176	15	36	35	1	18.8	
鉄鋼業	133	△ 25.7	130	3	25	24	1	18.8	
金属製品製造業	590	21.4	575	15	76	74	2	12.9	
はん用機械器具製造業	521	△ 4.8	499	22	57	55	2	10.9	
電気機械器具製造業	295	△ 17.4	276	19	42	42	-	14.2	
情報通信機械器具製造業	12	20.0	11	1	4	4	-	33.3	
輸送用機械器具製造業	860	△ 7.9	808	52	175	150	25	20.3	
情報通信業	1,302	13.0	1,203	99	30	19	11	2.3	
情報サービス業	1,046	14.1	982	64	21	11	10	2.0	
運輸業, 郵便業	3,612	5.1	3,242	370	316	284	32	8.7	
卸売業, 小売業	5,886	8.7	5,389	497	431	397	34	7.3	
金融業, 保険業	420	53.3	412	8	22	19	3	5.2	
宿泊業, 飲食サービス業	2,663	△ 26.3	2,184	479	134	119	15	5.0	
医療, 福祉	11,418	△ 1.6	10,230	1,188	1,037	808	229	9.1	
社会保険・社会福祉・介護事業	7,356	△ 3.1	6,394	962	720	511	209	9.8	
サービス業(他に分類されないもの)	5,104	3.0	4,644	460	508	454	54	10.0	
職業紹介・労働者派遣業	986	△ 4.6	776	210	53	43	10	5.4	
合計	46,029	△ 0.7	41,813	4,216	4,595	4,048	547	10.0	
企業規模	4人以下	1,688	△ 6.8	1,609	79	183	164	19	10.8
	5～29人	9,406	△ 7.3	9,025	381	1,165	1,059	106	12.4
	30～99人	9,303	4.7	8,563	740	946	830	116	10.2
	100～299人	7,542	△ 8.0	6,867	675	602	542	60	8.0
	300～499人	2,964	△ 3.4	2,782	182	189	160	29	6.4
	500～999人	3,314	△ 5.9	2,819	495	241	196	45	7.3
1,000人以上	11,812	10.3	10,148	1,664	1,269	1,097	172	10.7	

- (注) 1 新規学卒を除き、パートを含む。
 2 平成25年10月改定の「日本標準産業分類」に基づく表章。主な産業のみであるので、合計とは一致しない。
 3 平成23年8月分より集計を事業所規模から企業規模に変更。
 4 平成24年4月分より集計内容を「その他の事業サービス業」から「職業紹介・労働者派遣業」に変更。
 5 ハローワークインターネットサービスの機能拡充に伴う令和3年9月以降の数値の取扱いについては、1頁の(注)を参照。

主要産業別新規求人数の推移



8 中高年齢者の職業紹介状況

(1) 新規求職申込件数

項目 年月	新規求職申込件数					全体に 占める率
	45歳以上	前年比	うち 男	うち 55歳以上	うち 65歳以上	
令和元年 (月平均)	8,660	△ 1.0	4,618	5,137	2,348	47.6
令和 2年	9,695	11.9	5,287	5,739	2,659	50.1
令和 3年	9,746	0.5	5,328	6,024	2,929	51.9
令和 4年	9,940	2.0	5,346	6,230	3,004	53.1
令和 5年	10,362	4.2	5,508	6,669	3,158	54.9
令和 5年 9月	9,541	2.8	5,007	6,035	2,785	52.4
10月	10,818	10.1	5,861	6,986	3,389	55.5
11月	9,123	1.0	4,800	5,929	2,810	55.5
12月	7,860	9.0	4,274	4,987	2,183	55.5
令和 6年 1月	10,992	4.6	5,740	7,133	3,407	56.1
2月	11,319	4.5	5,996	7,457	3,475	57.8
前年同月	10,833	9.6	5,503	6,806	3,197	55.4

(注) 1 パートを含む。

2 ハローワークインターネットサービスの機能拡充に伴う令和3年9月以降の数値の取扱いについては、1頁の(注)を参照。

(2) 月間有効求職者数

項目 年月	月間有効求職者数					全体に 占める率
	45歳以上	前年比	うち 男	うち 55歳以上	うち 65歳以上	
令和元年 (月平均)	41,551	3.8	22,767	24,343	9,236	49.1
令和 2年	50,207	20.8	27,741	29,550	11,314	51.1
令和 3年	54,442	8.4	30,120	32,785	12,657	52.8
令和 4年	52,448	△ 3.7	29,013	32,090	12,921	53.1
令和 5年	53,286	1.6	29,261	33,425	13,491	54.3
令和 5年 9月	53,176	4.2	29,087	33,113	12,456	53.6
10月	54,213	5.5	29,764	33,954	13,147	53.9
11月	53,144	5.6	29,279	33,481	13,288	54.3
12月	51,147	6.9	28,334	32,229	12,798	54.7
令和 6年 1月	51,599	6.3	28,328	32,402	12,891	54.7
2月	53,430	6.4	29,231	33,719	13,502	55.1
前年同月	50,218	△ 1.6	27,366	30,638	12,119	54.1

(注) 1 パートを含む。

2 ハローワークインターネットサービスの機能拡充に伴う令和3年9月以降の数値の取扱いについては、1頁の(注)を参照。

(3) 就職件数

項目 年月	就職件数					45歳 以上の 就職率	55歳 以上の 就職率	65歳 以上の 就職率
	45歳以上	前年比	うち 男	うち 55歳以上	うち 65歳以上			
令和元年 (月平均)	2,436	△ 4.7	1,310	1,313	454	28.1	25.6	19.4
令和 2年	2,129	△ 12.6	1,140	1,127	373	22.0	19.6	14.0
令和 3年	2,359	10.8	1,248	1,308	460	24.2	21.7	15.7
令和 4年	2,353	△ 0.2	1,243	1,356	491	23.7	21.8	16.3
令和 5年	2,424	3.0	1,267	1,428	530	23.4	21.4	16.8
令和 5年 9月	2,422	6.2	1,287	1,457	528	25.4	24.1	19.0
10月	2,466	6.5	1,315	1,464	567	22.8	21.0	16.7
11月	2,322	0.3	1,304	1,401	508	25.5	23.6	18.1
12月	2,176	9.9	1,213	1,281	463	27.7	25.7	21.2
令和 6年 1月	1,968	9.7	1,044	1,192	430	17.9	16.7	12.6
2月	2,697	1.5	1,359	1,641	642	23.8	22.0	18.5
前年同月	2,656	8.1	1,300	1,493	574	24.5	21.9	18.0

(注) 1 パートを含む。

2 ハローワークインターネットサービスの機能拡充に伴う令和3年9月以降の数値の取扱いについては、1頁の(注)を参照。

9 正社員の職業紹介状況

年 月	正社員有効求人数		常用フルタイム有効求職者数		正社員有効求人倍率		正社員新規求人数			正社員就職件数			
	人	%	人	%	倍	P	人	%	%	件	%	%	
令和元年 (月平均)	78,873	0.7	51,435	△ 0.9	1.53	0.02	26,601	48.0	△ 0.6	2,170	45.0	△ 11.8	
令和 2年	60,292	△ 23.6	61,182	19.0	0.99	△ 0.54	20,175	50.2	△ 24.2	1,722	42.3	△ 20.7	
令和 3年	61,694	2.3	62,036	1.4	0.99	0.00	21,168	50.2	4.9	1,759	40.5	2.2	
令和 4年	67,618	9.6	58,499	△ 5.7	1.16	0.17	22,900	49.4	8.2	1,656	39.5	△ 5.9	
令和 5年	66,820	△ 1.2	57,427	△ 1.8	1.16	0.00	22,622	50.0	△ 1.2	1,603	38.5	△ 3.2	
令和 5年	2月	67,571	0.5	55,190	△ 4.8	1.22	0.06	21,736	46.9	1.7	1,575	35.6	△ 4.1
	3月	66,701	△ 2.9	57,724	△ 3.6	1.16	0.01	22,730	49.5	△ 6.2	1,949	33.8	0.6
	4月	64,569	△ 4.2	58,559	△ 4.0	1.10	△ 0.01	21,402	51.4	△ 7.2	1,626	37.2	△ 11.2
	5月	63,887	△ 4.2	59,173	△ 3.0	1.08	△ 0.01	21,039	48.9	0.9	1,590	37.2	△ 3.3
	6月	65,649	△ 2.1	58,901	△ 2.3	1.11	0.00	24,213	49.7	0.1	1,679	38.3	△ 3.9
	7月	66,753	0.0	58,131	△ 1.3	1.15	0.02	22,683	51.9	△ 0.5	1,576	41.1	△ 1.9
	8月	67,458	△ 0.3	58,465	△ 0.7	1.15	0.00	21,796	50.8	0.1	1,476	40.3	△ 2.4
	9月	67,134	△ 2.0	58,465	△ 0.2	1.15	△ 0.02	23,409	50.9	△ 4.1	1,657	40.4	△ 1.4
	10月	68,267	△ 0.9	58,910	1.4	1.16	△ 0.03	23,950	49.3	0.4	1,706	39.8	4.6
	11月	68,608	0.5	57,151	2.1	1.20	△ 0.02	22,203	52.0	5.3	1,577	40.2	△ 2.7
	12月	68,390	1.2	54,724	3.4	1.25	△ 0.03	23,211	51.6	△ 0.8	1,503	40.4	△ 0.4
	令和 6年	1月	67,293	0.7	55,395	3.1	1.21	△ 0.03	22,938	48.8	△ 0.7	1,290	39.1
2月		68,922	2.0	57,039	3.4	1.21	△ 0.01	23,498	51.1	8.1	1,610	36.5	2.2

- (注) 1 正社員有効求人倍率＝正社員有効求人数／常用フルタイム（一般）有効求職者数。なお、常用フルタイム有効求職者にはフルタイムの派遣労働者や契約社員を希望する者も含まれるため、厳密な意味での正社員有効求人倍率より低い値となる。
 2 「正社員」とは、一般求人のうち求人票の雇用形態欄に「正社員」と記載された常用求人である。
 3 構成比は、それぞれ新規求人数全体に占める正社員求人割合及び就職件数全体に占める正社員就職割合である。
 4 ハローワークインターネットサービスの機能拡充に伴う令和3年9月以降の数値の取扱いについては、1頁の（注）を参照。

10 パートタイマーの職業紹介状況

年 月	新規求職申込件数		月間有効求職者数		新規求人数		月間有効求人数		有 効 求人 倍 率	就職件数		就 職 率	
	件	うち常用	人	うち常用	人	うち常用	人	うち常用		件	うち常用		
令和元年 (月平均)	6,682	6,670	33,095	33,030	22,680	19,013	65,751	55,114	1.99	2,203	1,942	33.0	
令和 2年	6,852	6,816	36,980	36,829	16,052	13,775	47,019	40,543	1.27	1,956	1,701	28.5	
令和 3年	7,171	7,139	40,986	40,832	16,687	14,125	46,784	39,738	1.14	2,173	1,786	30.3	
令和 4年	7,285	7,247	40,111	39,921	18,603	15,605	53,387	44,988	1.33	2,126	1,717	29.2	
令和 5年	7,457	7,424	40,576	40,394	17,939	14,943	51,952	43,198	1.28	2,157	1,725	28.9	
令和 5年	2月	7,802	7,764	37,628	37,434	20,061	16,613	56,141	45,486	1.49	2,396	1,961	30.7
	3月	7,812	7,766	39,426	39,229	18,224	15,169	55,477	45,718	1.41	3,184	2,715	40.8
	4月	10,911	10,858	42,272	42,056	16,292	13,859	51,061	42,533	1.21	2,321	1,821	21.3
	5月	8,730	8,687	43,726	43,516	17,812	15,325	49,743	42,097	1.14	2,296	1,817	26.3
	6月	7,131	7,106	43,694	43,497	19,138	16,055	51,034	43,333	1.17	2,300	1,839	32.3
	7月	6,524	6,497	41,516	41,335	16,771	14,255	51,045	43,385	1.23	1,899	1,489	29.1
	8月	6,507	6,489	40,356	40,195	17,034	14,383	50,689	42,905	1.26	1,809	1,457	27.8
	9月	7,171	7,146	40,608	40,450	17,036	14,550	49,309	41,905	1.21	2,104	1,726	29.3
	10月	7,730	7,694	41,596	41,427	19,950	16,362	51,698	43,202	1.24	2,195	1,785	28.4
	11月	6,523	6,499	40,729	40,572	16,302	13,383	50,661	42,196	1.24	1,969	1,572	30.2
	12月	5,247	5,226	38,756	38,605	16,577	13,273	50,689	41,256	1.31	1,855	1,384	35.4
	令和 6年	1月	7,741	7,709	38,835	38,683	19,592	15,385	50,694	40,550	1.31	1,683	1,282
2月		7,656	7,629	39,887	39,737	18,160	15,107	52,637	42,419	1.32	2,291	1,878	29.9

(注) ハローワークインターネットサービスの機能拡充に伴う令和3年9月以降の数値の取扱いについては、1頁の（注）を参照。

11 あいちマザーズハローワークの職業紹介状況

年 月	項 目	新規求職申込件数		月間有効求職者数		紹介件数	就 職 件 数		相談件数	
			うちパート		うちパート			うちパート		
		件	件	人	人	件	件	件	件	
令和 5年	3月	279	141	1,029	554	280	69	49	795	
	4月	275	148	1,027	554	217	38	28	781	
	5月	287	164	1,062	584	206	55	38	807	
	6月	263	135	1,064	566	183	55	34	842	
	7月	249	138	1,072	584	138	41	23	681	
	8月	226	116	1,071	580	143	27	18	665	
	9月	249	138	1,071	586	202	51	31	795	
	10月	296	166	1,117	621	212	51	31	819	
	11月	244	129	1,119	616	146	35	18	776	
	12月	253	140	1,116	615	113	30	23	855	
	令和 6年	1月	323	175	1,159	639	203	32	20	1,013
		2月	307	148	1,233	659	320	55	36	1,112
前 年 同 月		246	130	940	505	290	39	22	743	

(注) ハローワークインターネットサービスの機能拡充に伴う令和3年9月以降の数値の取扱いについては、1頁の(注)を参照。

12 名古屋外国人雇用サービスセンターの職業紹介状況

年 月	項 目	新規求職申込件数	紹介件数	就職件数	相談件数	
		件	件	件	件	
令和 5年	3月	154	135	22	335	
	4月	178	182	17	344	
	5月	180	216	24	369	
	6月	178	190	15	374	
	7月	176	166	15	366	
	8月	180	222	25	418	
	9月	148	164	25	342	
	10月	170	211	26	390	
	11月	148	210	34	378	
	12月	123	158	24	318	
	令和 6年	1月	171	218	30	415
		2月	174	213	28	433
前 年 同 月		158	156	24	313	

13 愛知新卒応援ハローワーク（愛知学生職業センター）の職業紹介状況

項目 年 月		新規求職申込件数		紹介件数		就職件数	
		大学生等	うち既卒者	大学生等	うち既卒者	大学生等	うち既卒者
		件	件	件	件	件	件
令和 5年	3月	688	183	419	373	202	133
	4月	605	147	325	325	208	164
	5月	525	151	278	277	345	299
	6月	580	164	426	287	368	297
	7月	397	141	584	353	402	314
	8月	260	129	503	270	449	346
	9月	351	141	523	325	431	331
	10月	1,027	139	402	242	438	219
	11月	619	134	403	254	337	159
	12月	283	118	343	246	347	226
令和 6年	1月	512	136	329	181	386	269
	2月	583	123	414	244	270	177
前 年 同 月		598	121	417	227	201	94

- (注) 1 平成19年6月より、学生職業センターにヤングワークプラザあいちで取り扱っていた職業紹介業務を統合して開設。
 2 大学生等とは、大学生、大学院生、短期大学生、高等専門学校生、専修学校生及び職業能力開発施設生。
 3 就職件数はハローワーク紹介以外を含む。

14 愛知わかものハローワークの職業紹介状況

項目 年 月		新規求職申込件数	紹介件数	就職件数	相談件数
		件	件	件	件
令和 5年	3月	246	296	60	866
	4月	273	262	43	796
	5月	233	252	50	732
	6月	244	263	48	808
	7月	206	220	42	700
	8月	215	196	38	686
	9月	199	287	42	750
	10月	220	260	50	741
	11月	201	221	28	667
	12月	193	223	35	610
令和 6年	1月	206	226	35	671
	2月	237	247	45	746
前 年 同 月		239	297	38	801

- (注) 1 平成24年10月より、主に45歳未満の若者を対象として開設。平成25年4月より、システム集計を開始。
 2 ハローワークインターネットサービスの機能拡充に伴う令和3年9月以降の数値の取扱いについては、1頁の(注)を参照。

15 ハローワークプラザなるみの職業紹介状況

年 月	項 目	新規求職申込件数		月間有効求職者数		紹介件数	就 職 件 数		相談件数
			うちパート		うちパート			うちパート	
		件	件	人	人	件	件	件	件
令和 5年	3月	235	104	822	357	228	57	29	534
	4月	182	90	778	354	174	40	24	458
	5月	232	113	789	366	200	44	31	499
	6月	214	95	790	366	138	46	28	502
	7月	198	92	798	375	160	39	23	510
	8月	195	91	812	372	166	30	16	536
	9月	176	85	782	361	160	39	19	487
	10月	165	63	738	341	156	43	22	434
	11月	192	81	700	312	165	31	20	435
	12月	145	65	656	287	129	35	23	410
令和 6年	1月	180	76	674	286	170	28	14	423
	2月	179	78	682	285	189	44	25	420
前 年 同 月		204	101	776	328	216	51	31	497

- (注) 1 ハローワークプラザあらたまが平成23年2月25日付廃止されたことに伴い、平成23年2月28日よりハローワークプラザなるみ開設。
- 2 ハローワークインターネットサービスの機能拡充に伴う令和3年9月以降の数値の取扱いについては、1頁の(注)を参照。

16 日雇の職業紹介状況

年 月	四半期末日の有効求職者数		新規求職申込件数	期間有効求人延数	就労実人員	就労延数
	人	うち男 人				
平成30年度 (月平均)	-	-	1	-	-	-
令和元年度 "	5	5	1	-	-	-
令和2年度 "	3	3	0	-	-	-
令和3年度 "	6	6	1	-	0	11
令和4年度 "	5	4	1	-	0	6
令和4年度 10月～12月	5	4	2	-	-	-
1月～3月	5	4	2	-	-	-
令和5年度 4月～6月	6	5	2	-	-	-
7月～9月	7	6	4	-	-	-
10月～12月	8	6	5	-	-	-

- (注) 1 四半期末日の有効求職者数は各期の末月末日の数値である(令和元年度より集計を開始した項目。)。また年度欄には1～3月期末日の数値を掲載している。
 2 期間有効求人延数は月間有効求人延数の月平均を計上。

17 港湾労働関係の職業紹介状況

(1) 常用関係

年 月		項 目	新 規 (港) 証 交 付 件 数			
			計	船 内 作 業	沿岸作業及び倉庫作業	そ の 他
令和 3年	(月平均)		38	9	24	5
令和 4年	"		26	7	18	2
令和 5年	"		43	23	18	3
令和 5年	2月		26	8	12	6
	3月		38	13	23	2
	4月		100	27	72	1
	5月		37	13	21	3
	6月		17	3	11	3
	7月		14	4	6	4
	8月		59	39	19	1
	9月		24	9	15	-
	10月		25	15	9	1
	11月		20	4	11	5
	12月		150	139	5	6
	令和 6年	1月		26	4	11
2月			16	6	8	2

年 月		項 目	月 末 現 在 (港) 証 所 持 者 数			
			計	船 内 作 業	沿岸作業及び倉庫作業	そ の 他
令和 3年	(月平均)		5,480	1,770	3,303	407
令和 4年	"		5,433	1,744	3,286	402
令和 5年	"		5,459	1,774	3,295	390
令和 5年	2月		5,391	1,729	3,262	400
	3月		5,404	1,739	3,265	400
	4月		5,468	1,757	3,312	399
	5月		5,486	1,764	3,323	399
	6月		5,480	1,761	3,317	402
	7月		5,461	1,755	3,302	404
	8月		5,488	1,788	3,297	403
	9月		5,454	1,778	3,304	372
	10月		5,448	1,784	3,297	367
	11月		5,455	1,786	3,299	370
	12月		5,590	1,917	3,298	375
	令和 6年	1月		5,578	1,912	3,289
2月			5,572	1,909	3,285	378

(2) 日雇関係等

年 月		項 目	新 規 求 人 延 数			
			計	船 内 作 業	沿岸作業及び倉庫作業	そ の 他
令和 3年	(月平均)		-	-	-	-
令和 4年	"		-	-	-	-
令和 5年	"		-	-	-	-
令和 5年	2月		-	-	-	-
	3月		-	-	-	-
	4月		-	-	-	-
	5月		-	-	-	-
	6月		-	-	-	-
	7月		-	-	-	-
	8月		-	-	-	-
	9月		-	-	-	-
	10月		-	-	-	-
	11月		-	-	-	-
	12月		-	-	-	-
	令和 6年	1月		-	-	-
2月			-	-	-	-

(注) その他は「はしけ作業」、「いかだ作業」及び「船舶貨物整備作業」である。

18 雇用保険適用状況

(1) 被保険者の種類別状況

(2月)

被保険者種類	資 格 取 得 者 数	資 格 喪 失 者 数	うち事業主の 都合による離職	月 末 現 在	
				被 保 険 者 数	う ち 女
全 数	人 34,607	人 36,970	人 1,730	人 2,943,662	人 1,122,140
一 般	33,133	33,879	1,373	2,754,827	1,056,678
高 年 齢	1,465	3,089	357	188,712	65,451
短 期 雇 用 特 例	9	2	-	123	11

(2) 産業別適用事業所及び被保険者の状況

(2月)

産 業	項 目	月末現在 事業所数	被 保 険 者 の 資 格				月末現在 被保険者数	うち短期 特例被保 険者数
			取 得	喪 失	うち事業主の 都合による 離職	増 減 差		
合 計		所 124,984	人 34,607	人 36,970	人 1,730	人 △ 2,363	人 2,943,662	人 123
農 林 水 産 業		979	110	104	3	6	6,257	-
鉱 業		77	7	17	1	△ 10	1,055	-
建 設 業		23,663	2,001	2,034	105	△ 33	167,231	46
製 造 業		18,423	6,346	7,828	265	△ 1,482	921,250	26
	食 料 品 ・ 飲 料	1,346	651	875	18	△ 224	65,249	3
	織 維 ・ 衣 服	1,094	212	221	20	△ 9	18,656	-
	木 材 ・ 家 具	860	110	124	-	△ 14	12,258	-
	パ ル プ ・ 出 版	1,117	300	338	21	△ 38	31,745	-
	化 学 関 係	1,157	370	420	15	△ 50	56,447	-
	窯 業 ・ 土 石	694	165	217	5	△ 52	33,577	4
	鉄 鋼	403	160	197	6	△ 37	27,521	1
	非 鉄 金 属	179	80	82	2	△ 2	10,269	-
	金 属 製 品	3,387	556	664	24	△ 108	64,025	1
	は ん 用 機 械 器 具	2,004	347	503	26	△ 156	76,051	-
	電 気 機 械 器 具	1,116	619	855	14	△ 236	117,294	-
	輸 送 用 機 械 器 具	2,536	2,156	2,631	88	△ 475	332,475	17
	そ の 他 機 械 器 具	1,213	298	279	9	19	37,561	-
	そ の 他 製 造 業	1,317	322	422	17	△ 100	38,122	-
	電 気 ・ ガ ス ・ 水 道 ・ 熱 供 給 業	99	39	36	-	3	8,534	-
	情 報 通 信 業	2,397	592	754	16	△ 162	76,676	1
	運 輸 業 , 郵 便 業	4,572	2,687	3,152	421	△ 465	233,016	30
	卸 売 業 , 小 売 業	19,153	4,243	4,921	353	△ 678	425,382	1
	金 融 業 , 保 険 業	1,314	385	365	6	20	54,579	-
	不 動 産 業 , 物 品 賃 貸 業	2,823	763	882	39	△ 119	59,486	-
	宿 泊 業 , 飲 食 サ ー ビ ス 業	7,464	1,400	1,354	75	46	68,152	1
	医 療 , 福 祉	14,671	4,026	3,871	69	155	304,423	3
	教 育 , 学 習 支 援 業	2,034	306	424	2	△ 118	60,830	6
	複 合 サ ー ビ ス 事 業	1,602	99	99	9	-	21,932	-
	サ ー ビ ス 業	25,105	10,640	10,826	365	△ 186	494,398	9
	公 務 ・ そ の 他	608	963	303	1	660	40,461	-

(注) 1 その他機械器具とは、情報通信機械器具、電子部品・デバイス、生産用機械器具、業務用機械器具である。

2 その他製造業には、ゴム製品、なめし皮・同製品・毛皮製造業を含む。

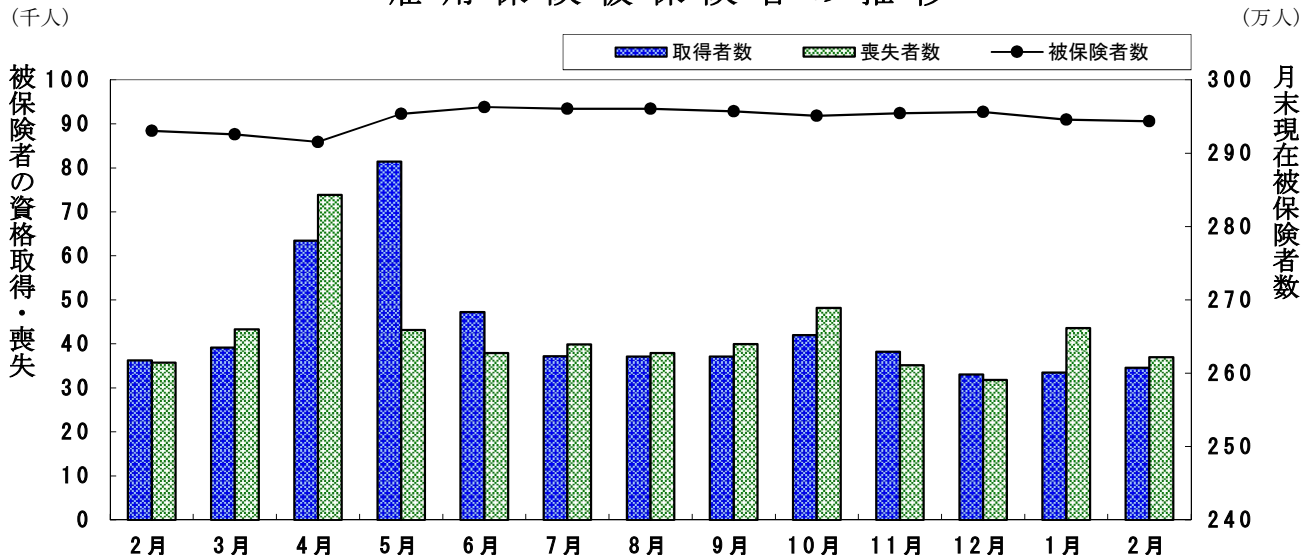
3 サービス業には、学術研究、専門・技術サービス業、生活関連サービス業、娯楽業を含む。

(3) 月別、安定所別にみた適用状況

年月	項目 月末現在 事業所数	被保険者の資格				増減差	月末現在 被保険者数	うち女
		取得	喪失	うち事業主都合による離職	人			
平成30年度計	118,080	552,951	503,098	20,589	49,853	2,879,566	1,074,779	
令和元 年	119,469	536,310	496,210	20,998	40,100	2,918,686	1,095,842	
2 年	122,110	472,877	468,358	28,403	4,519	2,925,589	1,104,526	
3 年	123,171	478,436	478,243	19,380	193	2,925,058	1,114,718	
4 年	124,265	515,484	511,207	17,689	4,277	2,925,732	1,115,140	
令和 5年	124,198	36,254	35,717	1,196	537	2,930,303	1,117,890	
3月	124,265	39,122	43,300	1,756	△ 4,178	2,925,732	1,115,140	
4月	124,377	63,479	73,847	3,479	△ 10,368	2,915,308	1,109,311	
5月	124,543	81,391	43,154	1,677	38,237	2,953,673	1,126,451	
6月	124,671	47,235	37,891	1,587	9,344	2,962,861	1,131,093	
7月	124,811	37,163	39,876	1,765	△ 2,713	2,960,460	1,130,373	
8月	124,839	37,086	37,936	1,479	△ 850	2,960,517	1,130,363	
9月	124,334	37,100	39,971	1,300	△ 2,871	2,957,271	1,129,143	
10月	124,453	42,027	48,191	1,665	△ 6,164	2,951,117	1,124,391	
11月	124,635	38,235	35,157	1,236	3,078	2,954,603	1,126,161	
12月	124,755	33,053	31,774	1,234	1,279	2,956,050	1,126,932	
令和 6年	124,900	33,502	43,581	1,625	△ 10,079	2,945,874	1,122,471	
1月	124,984	34,607	36,970	1,730	△ 2,363	2,943,662	1,122,140	
安定所別 (2月分)	名古屋中	28,162	11,384	11,809	734	△ 425	790,184	334,393
	名古屋南	12,528	2,497	2,932	134	△ 435	273,036	93,153
	名古屋東	17,103	3,945	4,200	241	△ 255	343,802	150,035
	豊橋	7,062	1,696	1,751	89	△ 55	122,435	52,943
	岡崎	5,805	1,378	1,483	40	△ 105	106,725	43,035
	一宮	6,987	1,709	1,700	65	9	120,291	56,246
	半田	7,054	1,336	1,340	57	△ 4	125,640	45,785
	瀬戸	3,010	525	463	30	62	45,101	18,959
	豊田	5,736	1,926	2,138	43	△ 212	224,353	59,409
	津島	5,716	969	1,032	55	△ 63	76,650	30,577
	刈谷	8,287	3,673	4,061	111	△ 388	383,772	112,760
	西尾	2,415	546	532	31	14	38,908	15,458
	犬山	3,294	524	619	13	△ 95	66,869	24,363
	豊川(本所)	2,553	458	542	18	△ 84	49,539	19,185
	新城	775	95	80	1	15	11,386	4,490
	春日井	7,311	1,770	2,052	51	△ 282	146,303	53,062
蒲郡(出張所)	1,186	176	236	17	△ 60	18,668	8,287	

(注) 1 各年の月末現在事務所数及び月末現在被保険者数欄は、年度末現在の数値である。
 2 平成19年4月から、蒲郡安定所は豊川安定所の出張所となったが、「豊川(本所)」の欄には蒲郡出張所分を含まない豊川安定所の数値を、蒲郡(出張所)の欄には蒲郡出張所の数値を計上している。

雇用保険被保険者の推移



19 雇用保険給付状況

月別、安定所別にみた給付状況 その1

項目 年月		一般被保険者給付（基本手当）							
		離職票 交付枚数	受給資格決定件数		初回受給者数		受給者実人員		
			枚	件	前年比 %	人	うち特定 人	人	前年比 %
平成30年度計	248,338	69,596	1.2	56,325	11,104	19,735	1.1	4,420	
令和元年度計	249,170	72,165	3.7	58,270	11,468	20,258	2.6	4,374	
令和2年度計	245,470	88,101	22.1	76,310	18,949	27,338	35.0	7,544	
令和3年度計	242,663	71,897	△ 18.4	63,100	11,626	23,917	△ 12.5	5,568	
令和4年度計	261,763	74,366	3.4	63,826	9,970	22,600	△ 5.5	4,154	
令和5年									
2月	19,445	6,121	18.4	4,872	887	21,313	3.0	3,714	
3月	22,546	6,528	11.9	4,860	852	21,422	4.1	3,758	
4月	37,533	7,891	3.5	5,352	776	20,983	5.0	3,602	
5月	21,739	8,564	6.2	7,387	1,392	23,821	10.2	4,242	
6月	19,737	6,608	0.5	5,826	873	24,223	5.5	4,222	
7月	21,774	5,940	11.8	6,398	843	25,724	6.7	4,247	
8月	21,055	6,200	4.0	6,598	1,112	26,985	4.8	4,553	
9月	21,557	6,158	6.7	4,780	788	25,338	3.5	4,483	
10月	25,057	6,489	3.6	5,217	832	25,242	9.1	4,509	
11月	18,492	6,003	1.2	5,693	975	23,564	4.6	4,296	
12月	16,364	4,845	3.5	4,761	717	22,616	3.9	4,142	
令和6年									
1月	24,103	5,511	△ 0.3	4,900	646	23,171	4.7	4,079	
2月	20,264	6,423	4.9	5,505	1,037	22,642	6.2	4,063	
安定所別 (2 月分)	名古屋中	6,546	826	4.0	673	152	2,916	1.1	580
	名古屋南	1,521	542	△ 9.5	554	105	2,452	14.8	407
	名古屋東	2,467	815	4.0	671	97	3,022	8.4	519
	豊橋	947	480	12.1	382	97	1,439	3.3	317
	岡崎	733	383	△ 3.0	314	42	1,320	10.8	185
	一宮	860	418	20.8	362	57	1,426	8.8	254
	半田	698	416	3.0	351	58	1,428	1.6	228
	瀬戸	251	166	△ 12.2	151	27	633	4.6	116
	豊田	1,223	407	16.6	324	50	1,270	△ 2.3	219
	津島	479	269	0.0	242	51	1,030	△ 1.2	231
	刈谷	2,445	625	8.7	528	90	1,914	14.7	303
	西尾	262	179	△ 13.1	142	40	555	0.0	118
	犬山	320	217	32.3	244	54	921	30.5	173
	豊川(本所)	299	177	△ 1.1	140	31	566	6.6	95
	新城	47	40	53.8	36	5	127	12.4	21
	春日井	1,043	377	9.6	321	63	1,380	△ 3.0	243
蒲郡(出張所)	123	84	20.0	69	18	242	△ 7.3	54	

(注) 1 基本手当受給率=基本手当受給者実人員/(被保険者数+基本手当受給者実人員)×100

2 年度計欄の受給者実人員は、月平均で計上。

3 「うち特定」は、受給資格者のうちの特定受給資格者を指す。

4 令和2年1月以降は「受給資格決定件数」は速報値であり、修正があり得る。

				高年齢求職者給付					短期特例被保険者給付			日雇給付	
支給終了者数		受給率		〔保〕受給者の紹介件数	〔保〕受給者の就職件数	離職票交付枚数	受給資格決定件数	受給者数	離職票交付枚数	受給資格決定件数	受給者数	受給者数	受給者実人員
うち特定	愛知	全国	%										
人	人	%	%	件	件	枚	件	人	枚	件	人	人	
39,079	5,369	0.7	0.9	63,130	16,017	26,603	16,228	16,093	374	83	82	20	
40,039	5,414	0.7	0.9	63,282	15,342	28,246	16,711	15,607	358	90	91	46	
49,934	9,074	0.9	1.1	71,488	14,629	33,697	21,399	21,081	298	78	76	33	
47,199	7,629	0.8	1.0	62,980	14,621	33,244	20,836	20,609	227	71	70	54	
43,561	5,576	0.8	0.9	52,446	13,510	34,191	20,833	20,620	215	66	66	51	
3,421	410	0.7	0.8	4,465	1,097	2,034	1,385	1,470	4	1	1	4	
3,869	491	0.7	0.8	4,529	1,285	2,614	1,602	1,435	18	-	2	4	
2,974	344	0.7	0.8	3,859	1,072	8,156	2,848	1,799	62	2	1	4	
3,359	367	0.8	0.9	4,406	1,130	3,049	3,188	3,636	19	16	1	3	
3,093	372	0.8	1.0	4,564	1,270	2,214	1,922	1,982	9	14	30	-	
3,357	329	0.9	1.0	4,136	1,113	2,476	1,501	1,830	14	-	-	6	
4,495	409	0.9	1.1	4,472	1,164	2,163	1,366	1,510	2	1	1	5	
4,116	453	0.8	1.0	4,887	1,208	2,352	1,397	1,245	5	-	-	4	
4,406	468	0.8	1.0	4,672	1,233	3,507	1,773	1,612	3	-	-	4	
4,205	433	0.8	0.9	4,531	1,180	2,041	1,670	1,581	17	9	1	5	
3,375	422	0.8	0.9	3,886	1,112	1,999	1,332	1,323	43	19	14	5	
3,963	541	0.8	0.9	4,079	994	2,661	1,415	1,488	7	1	12	4	
3,675	419	0.8	0.9	4,564	1,120	2,365	1,594	1,564	1	-	1	4	
460	60	0.4		919	162	798	204	190	-	-	-	1	
375	46	0.9		500	104	200	161	183	1	-	-	2	
514	53	0.9		627	131	249	178	179	-	-	-	-	
229	24	1.2		251	71	87	88	76	-	-	-	-	
218	20	1.2		251	61	68	106	62	-	-	-	-	
223	29	1.2		277	81	100	117	103	-	-	-	1	
231	22	1.1		218	73	86	118	134	-	-	1	-	
101	16	1.4		125	31	30	38	45	-	-	-	-	
209	25	0.6		207	56	174	154	123	-	-	-	-	
161	21	1.3		178	39	66	62	72	-	-	-	-	
317	39	0.5		270	69	224	111	100	-	-	-	-	
82	4	1.4		98	43	35	24	39	-	-	-	-	
169	20	1.4		161	44	50	57	59	-	-	-	-	
104	9	1.1		137	55	41	39	43	-	-	-	-	
26	3	1.1		48	17	8	18	16	-	-	-	-	
214	22	0.9		256	67	132	102	124	-	-	-	-	
42	6	1.3		41	16	17	17	16	-	-	-	-	

- 5 刈谷安定所には、碧南出張所を含む。平成19年4月から、蒲郡安定所は豊川安定所の出張所となったが、「豊川(本所)」の欄には蒲郡出張所分を含まない豊川安定所の数値を、蒲郡(出張所)の欄には蒲郡出張所の数値を計上している。
- 6 平成22年1月船員保険法改正に伴い、中部運輸局の取扱数を含むため、各月の合計と各安定所の合計は必ずしも一致しない。
- 7 「〔保〕受給者の紹介件数」、「〔保〕受給者の就職件数」には、名古屋中にあいちマザーズハローワーク・名古屋外国人雇用サービスセンター・愛知新卒応援ハローワーク・愛知わかものハローワークで取扱った件数を含み、名古屋南にはハローワークプラザなるみ、刈谷には碧南出張所をそれぞれ含む。

月別、安定所別にみた給付状況
その2

項目 年月	就職促進給付				教育訓練給付		雇用継続給付				
	常用就職 支度手当 受給者数	再就職手当 受給者数	就業促進 定着手当 受給者数	就業手当 受給者 実人員	一般教育訓 練給付金 受給者数	専門実践教 育訓練給付 金受給者数	高年齢雇用 継続給付 基本給付 金受給者 実人員	再就職給 付金受給 者実人員	育児休業給 付金受給 者実人員	介護休業 給付金 受給者数	
平成30年度	148	20,749	4,916	45	5,333	2,599	519,444	52	241,016	1,001	
令和元年度	154	21,315	5,296	42	5,653	3,278	524,387	67	260,440	1,215	
令和2年度	127	22,488	5,630	44	5,607	3,785	540,741	53	289,649	1,305	
令和3年度	169	18,821	5,534	45	5,512	4,369	525,058	28	301,506	1,436	
令和4年度	181	18,650	4,624	36	4,988	4,766	526,461	5	326,404	1,686	
令和5年2月	19	1,400	435	38	249	121	49,772	-	28,108	143	
3月	14	1,660	453	30	348	365	40,551	1	32,813	152	
4月	15	1,392	307	36	296	1,102	47,573	-	31,952	102	
5月	24	1,795	409	34	341	499	38,809	-	33,339	130	
6月	14	2,008	425	38	342	233	49,227	-	27,048	157	
7月	15	1,820	357	53	371	134	39,565	-	24,761	145	
8月	13	1,954	366	55	499	213	49,545	-	27,229	154	
9月	11	1,741	326	48	506	136	39,397	-	26,419	151	
10月	17	1,727	334	44	665	1,501	49,525	-	29,765	222	
11月	19	2,007	492	53	527	363	39,208	-	28,616	169	
12月	17	1,907	435	46	419	231	49,224	-	29,399	203	
令和6年1月	11	1,332	356	42	288	175	38,248	1	31,095	164	
2月	14	1,438	458	38	273	105	48,703	1	31,682	152	
安定所別 (2月分)	名古屋中	-	191	78	6	31	17	10,079	-	9,962	38
	名古屋南	3	135	37	4	21	9	4,781	-	2,442	8
	名古屋東	2	163	49	4	38	19	4,303	-	4,299	12
	豊橋	-	129	42	2	18	5	953	1	1,189	3
	岡崎	1	78	24	9	12	6	1,727	-	1,152	5
	一宮	2	78	21	1	19	7	1,615	-	1,004	12
	半田	-	28	10	1	19	3	833	-	984	4
	瀬戸	-	25	2	2	4	6	94	-	346	2
	豊田	1	96	33	1	17	5	5,638	-	2,167	19
	津島	2	77	27	1	12	3	613	-	526	1
	刈谷	2	141	55	-	39	10	13,206	-	4,220	24
	西尾	-	53	19	2	6	3	468	-	451	5
	犬山	-	53	8	1	4	3	1,099	-	653	2
	豊川(本所)	-	39	14	2	3	2	1,114	-	507	2
	新城	-	9	2	-	2	-	3	-	51	-
春日井	-	118	34	1	27	7	2,031	-	1,478	15	
蒲郡(出張所)	1	25	3	1	1	-	146	-	251	-	

(注) 1 就業手当受給者実人員の年度欄は月平均。
2 平成22年1月船員保険法改正に伴い、中部運輸局の取扱数を含むため、各月の合計と各安定所の合計は必ずしも一致しない。
3 平成26年4月雇用保険法改正に伴い、就業促進定着手当創設。平成26年10月より支給実績あり。
4 平成26年10月雇用保険法改正に伴い、専門実践教育訓練給付創設。平成27年4月より支給実績あり。

レイバー・マーケット・プロフィール
(令和6年3月号)

編集
発行 愛知労働局 職業安定部

〒460-0003 名古屋市中区錦 2-14-25
(ヤマイチビル13階)

電話 052-219-5578