



レイバー・マーケット・プロフィール

(労働市場概況)

LABOUR MARKET PROFILE

2024.01

愛知労働局

用語の説明

レイバー・マーケット・プロフィールにおける主な用語の定義は次のとおりである。

I 職業紹介関係

【一般】

常用及び臨時・季節を合わせたものをいう。

【常用】

雇用期間の定めのない仕事、又は4ヶ月以上の雇用期間が定められている仕事(「季節」を除く。)をいう。

【臨時・季節】

・臨時とは、1ヶ月以上4ヶ月未満の雇用期間が定められている仕事をいう。

・季節とは、季節的な労働需要に対し、又は季節的な余暇を利用して一定の期間(4ヶ月未満、4ヶ月以上の別を問わない。)を定めて就労するものをいう。

【パートタイム】

1週間の所定労働時間が同一の事業所に雇用されている通常の労働者の1週間の所定労働時間に比し短いものをいう。

なお、「パートタイム」は雇用期間の定めにより、「常用的パートタイム」、「臨時的パートタイム」及び「日雇的パートタイム」に分けられる。

【日雇】

日々雇用の仕事、又は1ヶ月未満の雇用期間が定められているものをいう。

【求職者数】

・「新規求職申込件数」とは、公共職業安定所でその月のうちに新たに受け付けた求職申込件数をいう。

・「月間有効求職者数」とは、「前月末日現在において、求職申込の有効期限が翌月以降にまたがっている就職未決定の求職者数」と、当月の「新規求職申込件数」合計数をいう。

【求人数】

・「新規求人数」とは、公共職業安定所でその月のうちに新たに受け付けた求人数(採用予定人員)をいう。

・「月間有効求人数」とは、「前月末日現在において有効期限が翌月以降にまたがっている未充足の求人数」と当月の「新規求人数」の合計数をいう。

【就職件数】

有効求職者が自安定所の紹介により就職したことを確認した件数をいう。

【充足数】

自安定所の有効求人が安定所(求人をつ連絡した他安定所を含む。)の紹介により求職者と結合した件数をいう。

【求人倍率】

求職者1人あたり求人がどれだけあるかをみるもので、算出方法は次のとおり。

$$\text{新規求人倍率} = \frac{\text{新規求人数}}{\text{新規求職申込件数}}$$

$$\text{有効求人倍率} = \frac{\text{月間有効求人数}}{\text{月間有効求職者数}}$$

なお、求人倍率の「季節調整値」とは、一年を周期として繰り返す季節的変動要因を一定方法により取り除いて計算した数値をいう。

【就職率】

新規求職者数に対する就職件数の割合をみるもので、算出方法は次のとおり。

$$\frac{\text{就職件数}}{\text{新規求職申込件数}} \times 100$$

【充足率】

新規求人数に対する充足された求人の割合をみるもので、算出方法は次のとおり。

$$\frac{\text{充足数}}{\text{新規求人数}} \times 100$$

II 雇用保険業務関係

【適用事業所数】

労働者を雇用する事業所で、公共職業安定所に設置届出をしている事業所の数をいう。

【被保険者数】

適用事業所に雇用されている労働者であって、公共職業安定所にその届出がなされている者の数をいう。

【被保険者資格取得者数】

新規採用、中途採用を問わず適用事業所に新たに雇用され、公共職業安定所に届出のなされた者の数をいう。

【被保険者資格喪失者数】

適用事業所を離職し、その届出が公共職業安定所になされた者の数をいう。

【離職票交付件数】

公共職業安定所が、離職により被保険者でなくなったことの確認を行った者に交付した離職票の枚数をいう。

【受給資格決定件数】

提出された離職票のうち、公共職業安定所が給付を受ける資格ありと決定した件数をいう。

【初回受給者数】

受給資格決定後、第1回目の給付を受けた者の数をいう。

【受給者実人員】

求職者給付(高年齢求職者給付金及び特例一時金を除く。)を受けた受給資格者の実数をいう。

【日雇受給者実人員】

日雇労働者が、職に就くことができない時に給付を受けた者の実際の数をいう。

【特定受給資格者】

倒産、解雇等により離職した者(雇用保険法第23条2項に該当する者)をいう。

内 容 (12月)

1	労働市場の動向	2
	求職、求人、求人倍率、雇用保険給付の状況	
2	職業紹介の主要指標	4
	愛知県動き、全国の動き	
3	月別にみた主な指標	6
4	安定所別にみた求職、求人、充足状況	8
5	年齢別常用職業紹介状況	10
6	職業別常用職業紹介状況	11
7	産業別・規模別求人、充足状況	12
8	中高年齢者の職業紹介状況	13
9	正社員の職業紹介状況	14
10	パートタイマーの職業紹介状況	14
11	あいちマザーズハローワークの職業紹介状況	15
12	名古屋外国人雇用サービスセンターの職業紹介状況	15
13	愛知新卒応援ハローワーク(愛知学生職業センター)の職業紹介状況	16
14	愛知わかものハローワークの職業紹介状況	16
15	ハローワークプラザなるみの職業紹介状況	17
16	日雇の職業紹介状況	18
17	港湾労働関係の職業紹介状況	19
18	雇用保険適用状況	20
	被保険者の種類別状況	
	産業別適用事業所及び被保険者の状況	
	月別、安定所別にみた適用状況	
19	雇用保険給付状況	22
	月別、安定所別にみた給付状況	

特 集

	令和 5年の求人・求職の動き	25
--	----------------	----

- (注) 1 ハローワークインターネットサービスの機能拡充に伴い、令和3年9月以降の数値には、ハローワークに来所せず、オンライン上で求職登録した求職者数や、求職者がハローワークインターネットサービスの求人に直接応募した就職件数等が含まれている。
- 2 「季節調整値」の表記がない数値は、すべて原数値である。

1 労働市場の動向

< 令和5年12月分概況 >

1 求人倍率の状況

有効求人倍率（季節調整値）については、月間有効求人数、月間有効求職者数ともに増加し、求人数の増加（前月比0.3%増）が求職者数の増加（前月比1.6%増）を下回ったため、前月の1.34倍から0.01ポイント低下し、1.33倍となった。

新規求人倍率（季節調整値）については、新規求人数、新規求職者数ともに増加し、求人数の増加（前月比0.6%増）が求職者数の増加（前月比5.5%増）を下回ったため、前月の2.34倍から0.11ポイント低下し、2.23倍となった。

2 求人の状況

新規求人数（原数値）については、前年同月に比べ4.5%減となった。

新規求人の動きを産業別に前年同月比で見ると、建設業（8.2%減）、製造業（1.6%減）、情報通信業（6.9%減）、運輸業、郵便業（1.6%増）、卸売業、小売業（2.3%減）、金融業、保険業（55.8%減）、不動産業、物品賃貸業（7.6%増）、学術研究、専門・技術サービス業（34.2%減）、宿泊業、飲食サービス業（10.2%減）、生活関連サービス業、娯楽業（20.4%減）、医療、福祉（2.3%減）、サービス業（7.1%増）であった。

製造業は、食料品製造業（2.0%減）、繊維工業（18.6%減）、木材・木製品製造業（18.1%減）、印刷・同関連業（50.0%減）、プラスチック製品製造業（14.3%減）、窯業・土石製品製造業（17.9%増）、鉄鋼業（14.0%増）、金属製品製造業（16.5%減）、はん用機械器具製造業（5.1%減）、生産用機械器具製造業（13.0%増）、電気機械器具製造業（29.0%減）、情報通信機械器具製造業（41.7%増）、輸送用機械器具製造業（23.2%増）となった。

月間有効求人数（原数値）は、前年同月に比べ2.9%減となった。

3 求職の状況

新規求職者数（原数値）については、前年同月に比べ5.3%増となった。新規求職者（パート除く常用）の内訳を前年同月比で見ると定年到達者（5.4%増）、事業主都合離職者（0.5%増）、自己都合離職者（5.1%増）、在職者（5.5%増）、無業者（2.3%増）であった。

また、月間有効求職者数（原数値）は、前年同月比4.5%増となった。

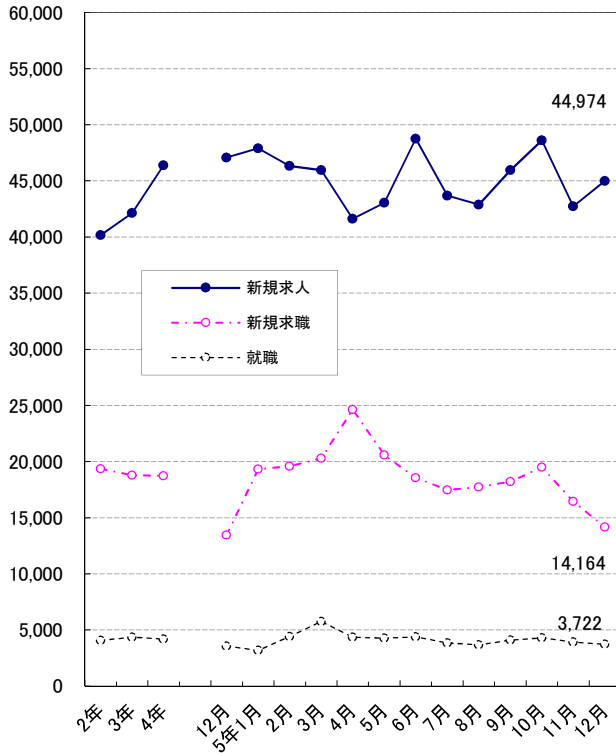
4 就職の状況

公共職業安定所の紹介による就職件数については3,722件で、前年同月比5.0%増となった。就職率（求職者のうち安定所の紹介で就職した者の割合）は26.3%と、前年同月に比べ0.1ポイント低下した。

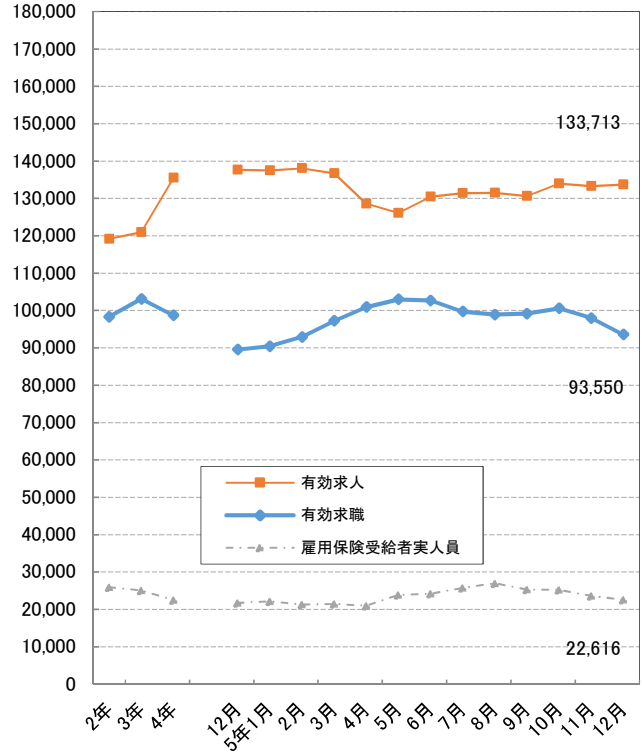
5 雇用保険受給者の状況

雇用保険受給者実人員については、前年同月比3.9%増となった。

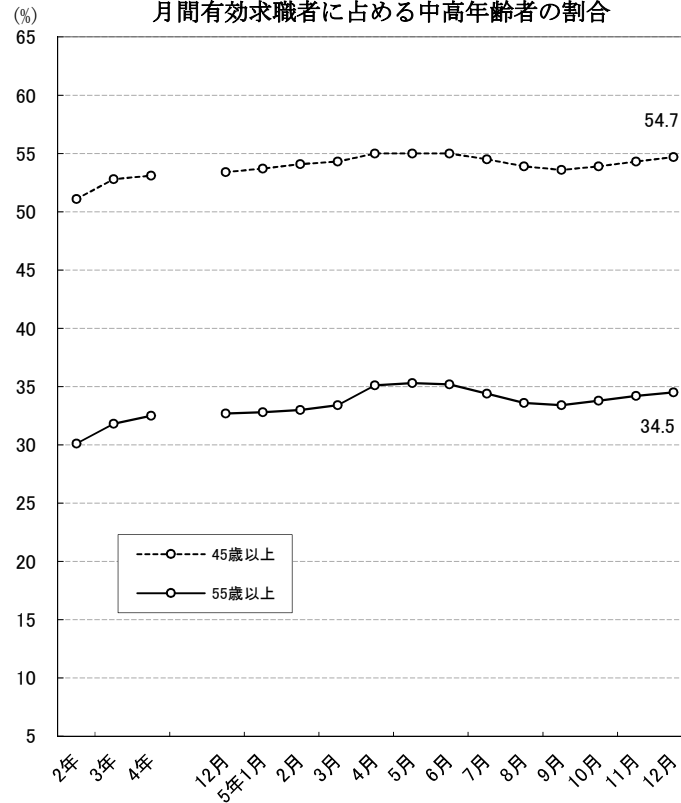
新規求職、求人、就職の推移



有効求職、求人、雇用保険受給者実人員の推移



月間有効求職者に占める中高年齢者の割合



(注) ハローワークインターネットサービスの機能拡充に伴う令和3年9月以降の数値の取扱いについては、1頁の(注)を参照。

2 職業紹介の主要指標

(1) 愛知県の動き

年 月	1 新規求職申込件数		2 月間有効求職者数			3 新規求人数		4 月間有効求人数
	件	うち雇用保険受給者の割合 %	人	うち45歳以上の割合 %	うち雇用保険受給者の割合 %	人	うち常用の割合 %	
令和元年 (月平均)	18,185	33.9	84,622	49.1	41.0	55,455	90.5	162,979
令和 2年 "	19,340	36.0	98,295	51.1	45.0	40,168	92.0	119,159
令和 3年 "	18,786	32.6	103,111	52.8	43.5	42,147	91.1	120,937
令和 4年 "	18,717	31.7	98,706	53.1	39.4	46,382	90.9	135,485
令和 5年 "	18,870	33.2	98,086	54.3	39.0	45,201	90.8	132,659
令和 4年 12月	13,452	33.7	89,550	53.4	38.8	47,080	87.4	137,699
令和 5年 1月	19,330	32.4	90,423	53.7	39.1	47,897	89.3	137,477
2月	19,571	29.2	92,900	54.1	37.5	46,339	90.4	138,065
3月	20,305	30.5	97,229	54.3	36.6	45,947	89.8	136,697
4月	24,629	37.0	100,912	55.0	37.4	41,624	92.5	128,575
5月	20,582	33.7	102,984	55.0	38.6	43,046	91.9	126,108
6月	18,552	32.7	102,685	55.0	39.3	48,762	90.6	130,454
7月	17,462	34.6	99,732	54.5	40.7	43,672	92.7	131,435
8月	17,716	34.4	98,910	53.9	41.4	42,864	91.5	131,480
9月	18,198	33.0	99,155	53.6	40.5	45,954	91.1	130,647
10月	19,500	33.5	100,594	53.9	39.5	48,607	90.9	133,985
11月	16,432	32.9	97,956	54.3	38.6	42,726	90.9	133,268
12月	14,164	33.5	93,550	54.7	38.4	44,974	89.1	133,713

(注) 1 新規学卒を除き、パートを含む。

2 ハローワークインターネットサービスの機能拡充に伴う令和3年9月以降の数値の取扱いについては、1頁の(注)を参照。

新規求職申込件数の動き (愛知県)

令和元年平均100(18,185件)

年	月	1月	2月	3月	4月	5月	6月	7月	8月	9月	10月	11月	12月
平成 30年		108.2	110.2	109.6	134.8	118.9	101.2	97.6	101.7	90.3	110.2	89.3	69.2
令和 元年		104.7	98.3	103.5	128.5	107.6	93.8	102.7	92.4	101.2	102.7	86.8	77.8
2年		112.0	99.4	104.4	125.0	104.8	130.2	116.2	99.1	106.5	114.4	87.5	76.8
3年		104.5	107.3	118.8	147.4	95.0	103.0	95.3	92.3	100.3	107.1	93.0	75.4
4年		106.2	100.7	112.3	137.9	112.7	105.9	93.4	97.7	101.5	101.6	91.3	74.0
5年		106.3	107.6	111.7	135.4	113.2	102.0	96.0	97.4	100.1	107.2	90.4	77.9

(注) 1 新規学卒を除き、パートを含む。

2 ハローワークインターネットサービスの機能拡充に伴う令和3年9月以降の数値の取扱いについては、1頁の(注)を参照。

新規求人数の動き (愛知県)

令和元年平均100(55,455件)

年	月	1月	2月	3月	4月	5月	6月	7月	8月	9月	10月	11月	12月
平成 30年		104.9	103.2	108.8	97.2	100.6	108.8	97.4	97.9	106.4	103.7	98.8	101.8
令和 元年		103.1	105.4	105.5	97.0	96.4	103.5	101.5	93.9	102.2	104.4	94.9	92.3
2年		85.3	83.2	87.3	66.2	61.1	74.5	67.1	61.1	74.0	72.5	65.1	71.8
3年		72.0	71.5	79.5	73.2	65.4	80.1	76.8	68.4	80.8	85.8	76.5	82.1
4年		87.0	79.2	90.1	83.9	74.7	86.6	81.0	81.3	87.3	86.6	81.1	84.9
5年		86.4	83.6	82.9	75.1	77.6	87.9	78.8	77.3	82.9	87.7	77.0	81.1

(注) 新規学卒を除き、パートを含む。

5 就 職 件 数			6 充 足 数		諸 比 率					
件	うち45歳以上の割合	うち雇用保険受給者の割合	人	うち県外からの割合	季調済求人倍率		求 人 倍 率		就 職 率 ($\frac{5}{1} \times 100$)	充 足 率 ($\frac{6}{3} \times 100$)
					新 規	有 効	新 規 (3/1)	有 効 (4/2)		
	%	%		%	倍	倍	倍	倍	%	%
4,826	50.5	27.0	5,057	12.3	-	-	3.05	1.93	26.5	9.1
4,072	52.3	29.2	4,183	10.4	-	-	2.08	1.21	21.1	10.4
4,348	54.2	28.7	4,505	10.7	-	-	2.24	1.17	23.1	10.7
4,190	56.2	27.1	4,355	11.0	-	-	2.48	1.37	22.4	9.4
4,160	58.3	27.6	4,330	11.7	-	-	2.40	1.35	22.0	9.6
3,546	55.8	30.4	3,707	12.5	2.48	1.44	3.50	1.54	26.4	7.9
3,184	56.3	29.3	3,361	12.3	2.50	1.42	2.48	1.52	16.5	7.0
4,425	60.0	24.8	4,578	9.9	2.46	1.40	2.37	1.49	22.6	9.9
5,760	61.2	22.3	5,939	8.9	2.26	1.34	2.26	1.41	28.4	12.9
4,366	56.5	24.6	4,575	11.9	2.18	1.32	1.69	1.27	17.7	11.0
4,278	57.2	26.4	4,404	11.4	2.59	1.32	2.09	1.22	20.8	10.2
4,381	57.0	29.0	4,515	11.7	2.63	1.35	2.63	1.27	23.6	9.3
3,834	57.0	29.0	4,017	13.0	2.40	1.37	2.50	1.32	22.0	9.2
3,658	58.2	31.8	3,741	11.8	2.39	1.36	2.42	1.33	20.6	8.7
4,104	59.0	29.4	4,355	13.0	2.35	1.34	2.53	1.32	22.6	9.5
4,288	57.5	28.8	4,464	12.7	2.49	1.35	2.49	1.33	22.0	9.2
3,922	59.2	30.1	4,110	13.5	2.34	1.34	2.60	1.36	23.9	9.6
3,722	58.5	29.9	3,895	12.1	2.23	1.33	3.18	1.43	26.3	8.7

※ 令和4年12月以前の季調済求人倍率は新季節指数により改定済み

(2) 全国の動き

項目 年月	1 新規求職	2 月間有効	3 新 規	4 月間有効	5 就職件数	6 受 給 者	7 季 調 済 求 人 倍 率		8 求 人 倍 率	
	申込件数	求職者数	求 人 数	求 人 数		実 人 数	新 規	有 効	新 規	有 効
	千件	千人	千人	千人	千件	千人	倍	倍	倍	倍
令和元年 (月平均)	396	1,710	959	2,737	127	381	-	-	2.42	1.60
令和 2年 "	385	1,828	751	2,161	103	457	-	-	1.95	1.18
令和 3年 "	387	1,949	782	2,196	105	449	-	-	2.02	1.13
令和 4年 "	383	1,936	866	2,474	101	407	-	-	2.26	1.28
令和 5年 "	379	1,910	867	2,497	102	420	-	-	2.29	1.31
令和 4年 12月	290	1,746	849	2,534	84	387	2.38	1.36	2.93	1.45
令和 5年 1月	405	1,782	939	2,562	78	385	2.38	1.35	2.32	1.44
2月	404	1,859	926	2,624	106	371	2.32	1.34	2.29	1.41
3月	420	1,940	898	2,629	150	374	2.29	1.32	2.13	1.36
4月	501	2,001	841	2,490	112	369	2.23	1.32	1.68	1.24
5月	405	2,020	834	2,436	107	413	2.36	1.31	2.06	1.21
6月	367	1,993	874	2,443	107	438	2.32	1.30	2.38	1.23
7月	342	1,921	833	2,427	93	465	2.27	1.29	2.43	1.26
8月	350	1,906	847	2,448	88	485	2.33	1.29	2.42	1.28
9月	358	1,903	858	2,457	98	453	2.22	1.29	2.39	1.29
10月	378	1,922	909	2,508	102	452	2.24	1.30	2.40	1.31
11月	326	1,874	824	2,481	94	426	2.26	1.28	2.52	1.32
12月	296	1,796	821	2,454	88	405	2.26	1.27	2.78	1.37

(注) 1 新規学卒を除き、パートを含む。

2 ハローワークインターネットサービスの機能拡充に伴う令和3年9月以降の数値の取扱いについては、1頁の(注)を参照。

※ 令和4年12月以前の季調済求人倍率は新季節指数により改定済み

3 月別にみた主な指標

項目		月					
		1 月	2 月	3 月	4 月	5 月	
求	1 新規求職申込件数	令和 4年	19,308	18,320	20,428	25,076	20,488
		令和 5年	19,330	19,571	20,305	24,629	20,582
		前年同月比 (%)	0.1	6.8	△ 0.6	△ 1.8	0.5
	→ うち 常 用	令和 4年	19,234	18,254	20,363	25,005	20,420
		令和 5年	19,272	19,517	20,244	24,551	20,521
	→ うち 臨時・季節	令和 4年	74	66	65	71	68
		令和 5年	58	54	61	78	61
	→ うち 中高年齢者 (45歳以上)	令和 4年	10,267	9,885	10,908	14,318	10,871
		令和 5年	10,513	10,833	11,081	14,259	11,350
	職	2 月間有効求職者	令和 4年	97,206	95,925	99,515	104,096
令和 5年			90,423	92,900	97,229	100,912	102,984
		前年同月比 (%)	△ 7.0	△ 3.2	△ 2.3	△ 3.1	△ 2.3
→ うち 常 用		令和 4年	96,941	95,651	99,219	103,799	105,081
		令和 5年	90,150	92,624	96,953	100,615	102,689
→ うち 中高年齢者 (45歳以上)		令和 4年	51,439	51,016	53,140	56,577	57,086
		令和 5年	48,545	50,218	52,750	55,537	56,636
3 紹介 件 数		令和 4年	17,725	20,234	21,033	18,160	17,942
		令和 5年	15,905	19,330	19,780	16,599	16,756
就 職		4 就 職 件 数	令和 4年	3,503	4,344	5,624	4,707
	令和 5年		3,184	4,425	5,760	4,366	4,278
		前年同月比 (%)	△ 9.1	1.9	2.4	△ 7.2	0.5
	→ うち 中高年齢者 (45歳以上)	令和 4年	1,895	2,458	3,403	2,590	2,345
		令和 5年	1,794	2,656	3,526	2,466	2,449
	→ うち ③ 受給者	令和 4年	1,029	1,087	1,308	1,173	1,120
	令和 5年	933	1,097	1,285	1,072	1,130	
求 人	5 新規求人件数	令和 4年	48,236	43,896	49,956	46,554	41,450
		令和 5年	47,897	46,339	45,947	41,624	43,046
		前年同月比 (%)	△ 0.7	5.6	△ 8.0	△ 10.6	3.9
	→ うち 常 用	令和 4年	44,050	40,010	45,191	43,125	38,159
		令和 5年	42,776	41,876	41,242	38,520	39,544
	→ うち 臨時・季節	令和 4年	4,186	3,886	4,765	3,429	3,291
		令和 5年	5,121	4,463	4,705	3,104	3,502
	6 新規求人件数	令和 4年	26,410	24,010	27,304	25,161	23,297
		令和 5年	25,960	26,445	25,336	22,999	24,498
	7 月間有効求人件数	令和 4年	133,611	135,173	139,132	135,422	133,301
令和 5年		137,477	138,065	136,697	128,575	126,108	
	前年同月比 (%)	2.9	2.1	△ 1.8	△ 5.1	△ 5.4	
充 足	8 充 足 数	令和 4年	3,639	4,555	5,856	4,882	4,439
		令和 5年	3,361	4,578	5,939	4,575	4,404
	→ うち 常 用	令和 4年	3,073	4,050	5,257	4,274	3,882
		令和 5年	2,845	4,037	5,331	3,933	3,825
	→ うち 臨時・季節	令和 4年	566	505	599	608	557
		令和 5年	516	541	608	642	579
	→ うち 他 県 から	令和 4年	397	454	550	542	503
		令和 5年	413	454	529	546	501

(注) 1 新規学卒を除き、パートを含む。

2 △印は減少率(差)である(以下、各表同じ。)

3 ハローワークインターネットサービスの機能拡充に伴う令和3年9月以降の数値の取扱いについては、1頁の(注)を参照。

6 月	7 月	8 月	9 月	10月	11月	12月	計		
19,263	16,977	17,770	18,449	18,476	16,595	13,452	224,602	求	
18,552	17,462	17,716	18,198	19,500	16,432	14,164	226,441		
△ 3.7	2.9	△ 0.3	△ 1.4	5.5	△ 1.0	5.3	0.8		
19,201	16,920	17,718	18,402	18,409	16,545	13,405	223,876		
18,506	17,418	17,675	18,161	19,439	16,395	14,128	225,827		
62	57	52	47	67	50	47	726		
46	44	41	37	61	37	36	614		
9,869	8,698	9,111	9,280	9,829	9,036	7,211	119,283		
9,923	9,591	9,455	9,541	10,818	9,123	7,860	124,347		
104,226	99,389	98,084	97,990	98,075	95,040	89,550	1,184,474		
102,685	99,732	98,910	99,155	100,594	97,956	93,550	1,177,030	職	
△ 1.5	0.3	0.8	1.2	2.6	3.1	4.5	△ 0.6		
103,908	99,090	97,800	97,724	97,793	94,760	89,274	1,181,040		
102,398	99,466	98,660	98,915	100,337	97,723	93,329	1,173,859		
56,100	52,344	51,120	51,051	51,366	50,303	47,834	629,376		
56,437	54,340	53,294	53,176	54,213	53,144	51,147	639,437		
18,845	15,702	15,455	17,235	16,722	15,365	12,384	206,802		紹介
17,281	15,513	15,358	17,729	16,766	15,557	13,431	200,005		
4,541	3,866	3,652	4,071	4,186	3,978	3,546	50,274		就
4,381	3,834	3,658	4,104	4,288	3,922	3,722	49,922		
△ 3.5	△ 0.8	0.2	0.8	2.4	△ 1.4	5.0	△ 0.7		
2,478	2,142	2,036	2,281	2,316	2,316	1,980	28,240		
2,499	2,187	2,128	2,422	2,466	2,322	2,176	29,091		
1,229	1,063	1,064	1,145	1,192	1,131	1,078	13,619		
1,270	1,113	1,164	1,208	1,233	1,180	1,112	13,797		
48,004	44,924	45,094	48,395	48,045	44,953	47,080	556,587	求人	
48,762	43,672	42,864	45,954	48,607	42,726	44,974	542,412		
1.6	△ 2.8	△ 4.9	△ 5.0	1.2	△ 5.0	△ 4.5	△ 2.5		
43,358	41,581	40,885	44,113	44,176	40,159	41,125	505,932		
44,193	40,480	39,211	41,850	44,193	38,825	40,056	492,766		
4,646	3,343	4,209	4,282	3,869	4,794	5,955	50,655		
4,569	3,192	3,653	4,104	4,414	3,901	4,918	49,646		
26,092	24,681	25,300	26,125	26,737	25,410	25,171	305,698		
26,116	24,045	24,435	25,245	26,572	25,029	24,588	301,268		
133,039	130,955	134,318	136,888	138,230	138,053	137,699	1,625,821		
130,454	131,435	131,480	130,647	133,985	133,268	133,713	1,591,904		
△ 1.9	0.4	△ 2.1	△ 4.6	△ 3.1	△ 3.5	△ 2.9	△ 2.1		
4,737	4,027	3,788	4,220	4,286	4,125	3,707	52,261	充足	
4,515	4,017	3,741	4,355	4,464	4,110	3,895	51,954		
4,207	3,543	3,337	3,741	3,792	3,670	3,198	46,024		
3,955	3,516	3,311	3,892	3,937	3,577	3,302	45,461		
530	484	451	479	494	455	509	6,237		
560	501	430	463	527	533	593	6,493		
539	471	445	488	453	465	462	5,769		
529	521	443	565	567	555	471	6,094		

4 安定所別にみた求職、求人、充足状況

項目		安定所別						
		県計	名古屋中	名古屋南	名古屋東	豊橋	岡崎	一宮
求	1 新規求職申込件数	14,164	2,504	1,371	1,479	935	788	874
	前年同月比(%)	5.3	5.8	1.0	3.3	2.5	2.1	15.9
	→うち 男	6,835	1,068	752	687	448	397	430
	→うち 女	7,309	1,430	616	791	487	389	443
	→うち 常用	14,128	2,496	1,367	1,474	932	786	871
	→うち 45歳以上	7,860	1,227	776	901	496	446	538
→うち 55歳以上	4,987	749	515	606	293	276	377	
職	2 月間有効求職者数	93,550	16,535	8,994	11,369	5,796	5,319	5,239
	前年同月比(%)	4.5	5.8	4.6	5.6	4.8	9.9	2.6
	→うち 45歳以上	51,147	7,813	5,121	6,540	3,122	2,904	3,074
→うち 55歳以上	32,229	4,699	3,248	4,158	1,870	1,874	2,043	
紹介	3 紹介件数	13,431	2,662	1,225	1,541	764	872	776
就	4 就職件数	3,722	555	301	352	303	230	231
	前年同月比(%)	5.0	1.8	3.8	7.6	10.6	13.9	8.5
	→うち 男	1,868	263	183	182	145	107	126
	→うち 女	1,852	292	118	170	158	122	105
	→うち 45歳以上	2,176	294	193	233	183	137	129
	→うち 55歳以上	1,281	187	118	146	96	81	81
	→うち ⑤受給者 管内へ	1,112	148	93	111	91	69	81
	→管内へ	2,121	262	146	164	232	164	134
	→管外へ	1,294	239	131	153	49	58	61
	→他県へ	307	54	24	35	22	8	36
職	5 就職率 ($\frac{4}{1} \times 100$) (%)	26.3	22.2	22.0	23.8	32.4	29.2	26.4
	45歳以上(%)	27.7	24.0	24.9	25.9	36.9	30.7	24.0
	55歳以上(%)	25.7	25.0	22.9	24.1	32.8	29.3	21.5
求	6 新規求人数	44,974	12,987	3,548	5,674	2,203	2,709	2,244
	前年同月比(%)	△ 4.5	△ 1.0	△ 17.8	△ 15.7	△ 17.8	1.4	9.9
	→うち 常用	40,056	11,898	3,366	5,074	2,093	2,554	2,070
人	7 月間有効求人数	133,713	37,226	11,452	18,316	7,676	6,787	6,253
	前年同月比(%)	△ 2.9	△ 3.2	△ 5.7	△ 3.8	0.7	△ 7.9	1.4
	8 求人倍率 (新規)	3.18	5.19	2.59	3.84	2.36	3.44	2.57
(有効)	1.43	2.25	1.27	1.61	1.32	1.28	1.19	
充	9 充足数	3,895	833	391	407	291	232	185
	→うち 常用	3,302	656	346	343	269	206	170
	→うち 他県から	471	163	64	65	23	7	24
足	10 充足率 ($\frac{9}{6} \times 100$) (%)	8.7	6.4	11.0	7.2	13.2	8.6	8.2
	他県からの流入率(%)	12.1	19.6	16.4	16.0	7.9	3.0	13.0

- (注) 1 新規学卒を除き、パートを含む。
2 名古屋中安定所には、あいちマザーズハローワーク・名古屋外国人雇用サービスセンター・愛知新卒応援ハローワーク・愛知わかものハローワークを含む。名古屋南安定所には、ハローワークプラザなるみを含む。
3 平成19年4月から、蒲郡安定所は豊川安定所の出張所となったが、「豊川(本所)」の欄には蒲郡出張所を含まない豊川安定所の数値を、蒲郡(出張所)の欄には蒲郡出張所の数値を計上している。
4 平成16年11月から求職申込書における「性別」欄の記載が任意となったことに伴い、男女別の合計は男女計の値と必ずしも一致しない。
5 刈谷安定所には、碧南出張所を含む。
6 ハローワークインターネットサービスの機能拡充に伴う令和3年9月以降の数値の取扱いについては、1頁の(注)を参照。

(12月)

半田	瀬戸	豊田	津島	刈谷	西尾	犬山	豊川 (本所)	新城	春日井	蒲郡 (出張所)	
821	379	883	506	1,176	441	470	425	97	841	174	求
△ 1.2	8.3	9.4	△ 1.7	12.4	△ 0.2	△ 0.2	7.9	△ 3.0	13.5	8.1	
407	168	430	260	583	229	220	197	56	415	88	
413	210	453	246	589	211	250	228	41	426	86	
821	378	878	505	1,174	441	470	424	97	841	173	
447	247	486	289	612	194	290	235	62	533	81	
283	160	309	169	390	107	186	122	46	343	56	
5,545	2,434	5,446	3,458	7,391	2,311	3,178	2,759	592	6,173	1,011	職
1.9	6.2	4.2	0.1	5.7	△ 8.2	8.9	3.2	9.4	2.0	4.0	
3,105	1,507	2,943	2,058	3,857	1,115	1,910	1,511	366	3,647	554	
2,012	975	1,896	1,319	2,425	689	1,216	912	225	2,311	357	
715	409	733	584	999	362	475	442	105	638	129	紹介
259	103	220	158	319	128	128	137	48	188	62	就
16.7	△ 14.2	△ 3.5	△ 1.3	14.3	4.9	13.3	△ 8.7	△ 7.7	△ 2.1	8.8	
139	52	99	94	132	61	65	76	28	86	30	
119	51	121	64	187	67	63	61	20	102	32	
155	73	122	96	171	60	83	77	26	110	34	
88	42	71	57	95	35	47	40	15	63	19	
63	38	70	46	85	40	36	29	16	72	24	
166	55	136	78	202	68	54	86	31	105	38	
81	42	71	60	105	55	50	40	16	62	21	
12	6	13	20	12	5	24	11	1	21	3	
31.5	27.2	24.9	31.2	27.1	29.0	27.2	32.2	49.5	22.4	35.6	職
34.7	29.6	25.1	33.2	27.9	30.9	28.6	32.8	41.9	20.6	42.0	
31.1	26.3	23.0	33.7	24.4	32.7	25.3	32.8	32.6	18.4	33.9	
2,064	957	2,174	1,351	3,016	654	1,006	839	270	3,023	255	求
△ 1.8	11.1	1.3	△ 11.3	△ 4.7	17.2	△ 16.2	△ 3.2	12.0	15.9	3.7	
1,962	861	1,398	1,226	2,563	639	942	669	245	2,267	229	
6,280	2,681	6,581	4,105	8,834	1,966	2,997	2,631	707	8,440	781	人
0.4	3.5	8.5	△ 12.7	△ 0.9	8.8	△ 17.0	△ 6.2	△ 18.4	△ 0.2	△ 5.1	
2.51	2.53	2.46	2.67	2.56	1.48	2.14	1.97	2.78	3.59	1.47	
1.13	1.10	1.21	1.19	1.20	0.85	0.94	0.95	1.19	1.37	0.77	
211	99	206	115	336	95	94	136	41	180	43	充
178	91	182	93	272	88	79	110	38	140	41	
7	14	15	15	27	1	18	3	2	23	-	
10.2	10.3	9.5	8.5	11.1	14.5	9.3	16.2	15.2	6.0	16.9	足
3.3	14.1	7.3	13.0	8.0	1.1	19.1	2.2	4.9	12.8	0.0	

5 年齢別常用職業紹介状況

(12月)

区 分		項 目	1 月 間 有 効 求 人 数	2 月 間 有 効 求 職 者 数	3 就 職 件 数	4 有 効 求 人 倍 率 (1/2)
全 数	年 齢 計		人 120,228	人 93,329	件 3,142	倍 1.29
		1 9 歳 以 下	1,509	909	46	1.66
		2 0 ～ 2 4 歳	11,127	6,697	217	1.66
		2 5 ～ 2 9 歳	17,018	10,249	283	1.66
		3 0 ～ 3 4 歳	14,257	8,647	245	1.65
		3 5 ～ 3 9 歳	12,824	7,982	238	1.61
		4 0 ～ 4 4 歳	11,410	7,827	292	1.46
		4 5 ～ 4 9 歳	11,345	8,835	336	1.28
		5 0 ～ 5 4 歳	12,786	10,038	418	1.27
		5 5 ～ 5 9 歳	11,445	8,985	330	1.27
		6 0 ～ 6 4 歳	8,702	10,406	344	0.84
	6 5 歳 以 上	7,805	12,754	393	0.61	
男	年 齢 計			46,379	1,615	
		1 9 歳 以 下		529	22	
		2 0 ～ 2 4 歳		3,121	89	
		2 5 ～ 2 9 歳		4,358	124	
		3 0 ～ 3 4 歳		3,541	107	
		3 5 ～ 3 9 歳		3,238	97	
		4 0 ～ 4 4 歳		3,339	124	
		4 5 ～ 4 9 歳		3,799	151	
		5 0 ～ 5 4 歳		4,572	191	
		5 5 ～ 5 9 歳		4,495	173	
		6 0 ～ 6 4 歳		6,471	238	
	6 5 歳 以 上		8,916	299		
女	年 齢 計			46,826	1,525	
		1 9 歳 以 下		375	24	
		2 0 ～ 2 4 歳		3,537	128	
		2 5 ～ 2 9 歳		5,865	158	
		3 0 ～ 3 4 歳		5,095	137	
		3 5 ～ 3 9 歳		4,738	141	
		4 0 ～ 4 4 歳		4,481	168	
		4 5 ～ 4 9 歳		5,028	185	
		5 0 ～ 5 4 歳		5,455	227	
		5 5 ～ 5 9 歳		4,485	157	
		6 0 ～ 6 4 歳		3,934	106	
	6 5 歳 以 上		3,833	94		

- (注) 1 新規学卒を除き、パートを含む。
 2 年齢別の求人数・求人倍率は「就職機会積み上げ方式」による。この方式は、個々の求人について、求人数を対象となる年齢階級〔5歳刻みの11階級〕の総月間有効求職者数で除して当該求人に係る求職者1人当たりの就職機会を算定し、全有効求人についてこの就職機会を足し上げることにより、年齢別有効求人倍率を算出。年齢別月間有効求人数は、年齢別有効求人倍率に年齢別月間有効求職者数を乗じて算出。
 3 平成16年11月から求職申込書における「性別」欄の記載が任意となったことに伴い、男女別の合計は男女計の値と必ずしも一致しない。
 4 ハローワークインターネットサービスの機能拡充に伴う令和3年9月以降の数値の取扱いについては、1頁の(注)を参照。

6 職業別常用職業紹介状況

(12月)

職業	1 月 間 有 効 求 職 者 数		2 月 間 有 効 求 職 者 数	3 就 職 件 数		4 有 効 求 職 者 数 倍 率 (2/1)
	人	うち 男		件	うち 男	
職業計	93,329	46,379	120,228	3,142	1,615	1.29
専門的・技術的職業従事者	11,298	5,165	28,068	389	131	2.48
製造技術者（開発）	596	549	1,441	20	16	2.42
情報処理・通信技術者	1,562	1,236	3,098	27	15	1.98
保健師，助産師，看護師	1,810	67	5,500	92	3	3.04
社会福祉専門職業従事者	1,797	464	6,241	123	35	3.47
事務従事者	21,472	5,942	10,818	674	126	0.50
一般事務従事者	18,289	4,442	7,178	511	76	0.39
会計事務従事者	1,143	433	979	54	14	0.86
営業・販売事務従事者	852	323	1,049	45	6	1.23
販売従事者	4,158	2,146	12,383	119	65	2.98
商品販売従事者	2,460	772	5,349	71	24	2.17
営業職業従事者	1,587	1,319	6,675	45	40	4.21
サービス職業従事者	6,877	2,434	25,143	479	179	3.66
介護サービス職業従事者	2,100	648	9,870	156	39	4.70
保健医療サービス職業従事者	335	26	1,380	35	2	4.12
生活衛生サービス職業従事者	499	47	1,538	20	5	3.08
飲食物調理従事者	1,798	763	6,624	139	50	3.68
接客・給仕職業従事者	1,075	367	3,778	49	24	3.51
保安職業従事者	512	493	4,676	93	89	9.13
生産工程従事者	8,753	5,543	13,195	505	347	1.51
金属製品製造・加工処理	1,341	1,201	2,971	125	114	2.22
その他製品製造・加工処理	1,436	774	2,916	168	97	2.03
機械組立従事者	3,304	2,087	1,715	69	40	0.52
機械整備・修理従事者	441	420	2,803	30	29	6.36
輸送・機械運転従事者	3,020	2,868	9,661	243	231	3.20
自動車運転従事者	1,983	1,869	8,179	199	188	4.12
定置・建設機械運転従事者	319	316	924	23	22	2.90
建設・採掘従事者	718	700	5,793	62	62	8.07
建設従事者	237	230	1,713	19	19	7.23
土木作業従事者	173	172	1,894	29	29	10.95
運搬・清掃・包装等従事者	13,526	8,054	9,610	530	342	0.71
運搬従事者	2,301	1,906	3,697	146	117	1.61
清掃従事者	1,853	941	3,401	199	106	1.84
（IT関連職業合計）	2,529	1,872	5,186	69	38	2.05
（福祉関連職業合計）	4,855	1,065	20,863	334	75	4.30
（うち介護関係）	2,735	883	13,906	229	67	5.08

(注) 1 新規学卒を除き、パートを含む。

2 令和5年4月分より平成21年12月改定の「日本標準職業分類」に基づく区分。主な職業のみであるので、計とは一致しない。

3 ハローワークインターネットサービスの機能拡充に伴う令和3年9月以降の数値の取扱いについては、1頁の（注）を参照。

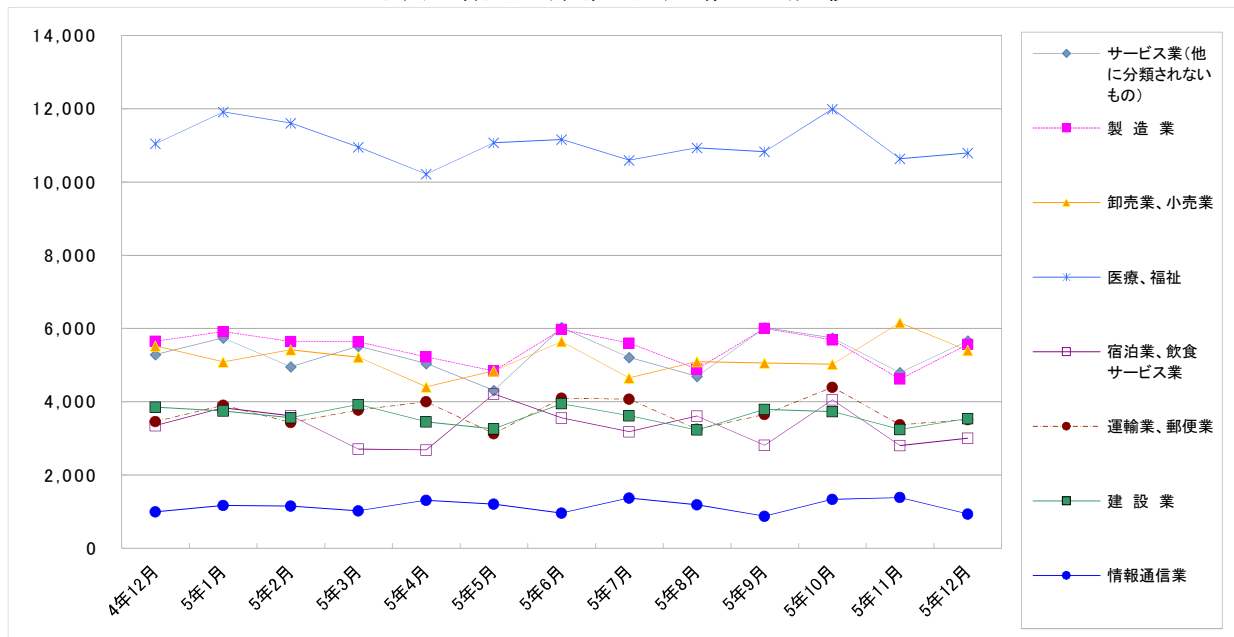
7 産業別・規模別求人、充足状況

(12月分)

産業・規模	項目	1 新規求人数				2 充足数			充足率 2/1×100
		計	前年 同月比	うち 常用	うち 臨時・ 季節	計	うち 常用	うち 臨時・ 季節	
		人	%	人	人	人	人	%	
建設業		3,536	△ 8.2	3,491	45	190	187	3 5.4	
製造業		5,563	△ 1.6	4,560	1,003	785	723	62 14.1	
	食料品製造業	543	△ 2.0	492	51	84	79	5 15.5	
	繊維工業	166	△ 18.6	166	-	35	33	2 21.1	
	木材・木製品製造業	68	△ 18.1	67	1	6	6	- 8.8	
	印刷・同関連業	61	△ 50.0	58	3	21	21	- 34.4	
	プラスチック製品製造業	275	△ 14.3	243	32	52	49	3 18.9	
	窯業・土石製品製造業	171	△ 17.9	154	17	30	29	1 17.5	
	鉄鋼業	130	△ 14.0	129	1	22	21	1 16.9	
	金属製品製造業	481	△ 16.5	449	32	74	73	1 15.4	
	はん用機械器具製造業	525	△ 5.1	501	24	54	53	1 10.3	
	電気機械器具製造業	303	△ 29.0	294	9	41	40	1 13.5	
	情報通信機械器具製造業	17	△ 41.7	17	-	4	4	- 23.5	
	輸送用機械器具製造業	1,825	△ 23.2	1,079	746	204	170	34 11.2	
情報通信業		930	△ 6.9	840	90	47	40	7 5.1	
	情報サービス業	741	△ 3.6	653	88	38	31	7 5.1	
運輸業, 郵便業		3,516	△ 1.6	3,145	371	280	252	28 8.0	
卸売業, 小売業		5,398	△ 2.3	4,961	437	429	408	21 7.9	
金融業, 保険業		234	△ 55.8	224	10	17	16	1 7.3	
宿泊業, 飲食サービス業		3,009	△ 10.2	2,432	577	143	128	15 4.8	
医療, 福祉		10,796	△ 2.3	9,695	1,101	933	723	210 8.6	
	社会保険・社会福祉・介護事業	7,160	△ 0.3	6,228	932	637	442	195 8.9	
サービス業(他に分類されないもの)		5,664	△ 7.1	5,124	540	492	435	57 8.7	
	職業紹介・労働者派遣業	1,321	△ 0.9	1,124	197	53	35	18 4.0	
合計		44,974	△ 4.5	40,056	4,918	3,895	3,302	593 8.7	
企業規模	4人以下	1,485	△ 8.7	1,393	92	187	158	29 12.6	
	5～29人	8,721	△ 4.4	8,301	420	1,016	906	110 11.7	
	30～99人	7,929	△ 15.4	7,276	653	859	768	91 10.8	
	100～299人	8,367	△ 7.4	7,907	460	604	551	53 7.2	
	300～499人	3,239	△ 4.2	2,922	317	211	194	17 6.5	
	500～999人	3,016	△ 1.2	2,701	315	241	212	29 8.0	
	1,000人以上	12,217	△ 4.0	9,556	2,661	777	513	264 6.4	

- (注) 1 新規学卒を除き、パートを含む。
 2 平成25年10月改定の「日本標準産業分類」に基づく表章。主な産業のみであるので、合計とは一致しない。
 3 平成23年8月分より集計を事業所規模から企業規模に変更。
 4 平成24年4月分より集計内容を「その他の事業サービス業」から「職業紹介・労働者派遣業」に変更。
 5 ハローワークインターネットサービスの機能拡充に伴う令和3年9月以降の数値の取扱いについては、1頁の(注)を参照。

主要産業別新規求人数の推移



8 中高年齢者の職業紹介状況

(1) 新規求職申込件数

項目 年月	新規求職申込件数					全体に 占める率
	45歳以上	前年比	うち 男	うち 55歳以上	うち 65歳以上	
令和元年 (月平均)	8,660	△ 1.0	4,618	5,137	2,348	47.6
令和 2年 "	9,695	11.9	5,287	5,739	2,659	50.1
令和 3年 "	9,746	0.5	5,328	6,024	2,929	51.9
令和 4年 "	9,940	2.0	5,346	6,230	3,004	53.1
令和 5年 "	10,362	4.2	5,508	6,669	3,158	54.9
令和 5年 7月	9,591	10.3	5,208	6,118	2,768	54.9
8月	9,455	3.8	5,013	5,769	2,475	53.4
9月	9,541	2.8	5,007	6,035	2,785	52.4
10月	10,818	10.1	5,861	6,986	3,389	55.5
11月	9,123	1.0	4,800	5,929	2,810	55.5
12月	7,860	9.0	4,274	4,987	2,183	55.5
前年同月	7,211	2.9	3,937	4,408	1,959	53.6

(注) 1 パートを含む。

2 ハローワークインターネットサービスの機能拡充に伴う令和3年9月以降の数値の取扱いについては、1頁の(注)を参照。

(2) 月間有効求職者数

項目 年月	月間有効求職者数					全体に 占める率
	45歳以上	前年比	うち 男	うち 55歳以上	うち 65歳以上	
令和元年 (月平均)	41,551	3.8	22,767	24,343	9,236	49.1
令和 2年 "	50,207	20.8	27,741	29,550	11,314	51.1
令和 3年 "	54,442	8.4	30,120	32,785	12,657	52.8
令和 4年 "	52,448	△ 3.7	29,013	32,090	12,921	53.1
令和 5年 "	53,286	1.6	29,261	33,425	13,491	54.3
令和 5年 7月	54,340	3.8	29,754	34,284	13,713	54.5
8月	53,294	4.3	29,023	33,206	12,466	53.9
9月	53,176	4.2	29,087	33,113	12,456	53.6
10月	54,213	5.5	29,764	33,954	13,147	53.9
11月	53,144	5.6	29,279	33,481	13,288	54.3
12月	51,147	6.9	28,334	32,229	12,798	54.7
前年同月	47,834	△ 6.7	26,457	29,291	11,520	53.4

(注) 1 パートを含む。

2 ハローワークインターネットサービスの機能拡充に伴う令和3年9月以降の数値の取扱いについては、1頁の(注)を参照。

(3) 就職件数

項目 年月	就職件数					45歳 以上の 就職率	55歳 以上の 就職率	65歳 以上の 就職率
	45歳以上	前年比	うち 男	うち 55歳以上	うち 65歳以上			
令和元年 (月平均)	2,436	△ 4.7	1,310	1,313	454	28.1	25.6	19.4
令和 2年 "	2,129	△ 12.6	1,140	1,127	373	22.0	19.6	14.0
令和 3年 "	2,359	10.8	1,248	1,308	460	24.2	21.7	15.7
令和 4年 "	2,353	△ 0.2	1,243	1,356	491	23.7	21.8	16.3
令和 5年 "	2,424	3.0	1,267	1,428	530	23.4	21.4	16.8
令和 5年 7月	2,187	2.1	1,171	1,271	463	22.8	20.8	16.7
8月	2,128	4.5	1,133	1,242	411	22.5	21.5	16.6
9月	2,422	6.2	1,287	1,457	528	25.4	24.1	19.0
10月	2,466	6.5	1,315	1,464	567	22.8	21.0	16.7
11月	2,322	0.3	1,304	1,401	508	25.5	23.6	18.1
12月	2,176	9.9	1,213	1,281	463	27.7	25.7	21.2
前年同月	1,980	△ 2.8	1,044	1,133	365	27.5	25.7	18.6

(注) 1 パートを含む。

2 ハローワークインターネットサービスの機能拡充に伴う令和3年9月以降の数値の取扱いについては、1頁の(注)を参照。

9 正社員の職業紹介状況

年月	正社員有効求人数		常用フルタイム有効求職者数		正社員有効求人倍率		正社員新規求人数			正社員就職件数		
	人	%	人	%	倍	P	人	%	%	件	%	%
令和元年 (月平均)	78,873	0.7	51,435	△ 0.9	1.53	0.02	26,601	48.0	△ 0.6	2,170	45.0	△ 11.8
令和 2年	60,292	△ 23.6	61,182	19.0	0.99	△ 0.54	20,175	50.2	△ 24.2	1,722	42.3	△ 20.7
令和 3年	61,694	2.3	62,036	1.4	0.99	0.00	21,168	50.2	4.9	1,759	40.5	2.2
令和 4年	67,618	9.6	58,499	△ 5.7	1.16	0.17	22,900	49.4	8.2	1,656	39.5	△ 5.9
令和 5年	66,820	△ 1.2	57,427	△ 1.8	1.16	0.00	22,622	50.0	△ 1.2	1,603	38.5	△ 3.2
令和 4年 12月	67,577	3.0	52,919	△ 8.3	1.28	0.14	23,387	49.7	4.0	1,509	42.6	△ 2.1
令和 5年 1月	66,853	0.2	53,736	△ 8.2	1.24	0.10	23,096	48.2	△ 2.8	1,317	41.4	△ 12.4
2月	67,571	0.5	55,190	△ 4.8	1.22	0.06	21,736	46.9	1.7	1,575	35.6	△ 4.1
3月	66,701	△ 2.9	57,724	△ 3.6	1.16	0.01	22,730	49.5	△ 6.2	1,949	33.8	0.6
4月	64,569	△ 4.2	58,559	△ 4.0	1.10	△ 0.01	21,402	51.4	△ 7.2	1,626	37.2	△ 11.2
5月	63,887	△ 4.2	59,173	△ 3.0	1.08	△ 0.01	21,039	48.9	0.9	1,590	37.2	△ 3.3
6月	65,649	△ 2.1	58,901	△ 2.3	1.11	0.00	24,213	49.7	0.1	1,679	38.3	△ 3.9
7月	66,753	0.0	58,131	△ 1.3	1.15	0.02	22,683	51.9	△ 0.5	1,576	41.1	△ 1.9
8月	67,458	△ 0.3	58,465	△ 0.7	1.15	0.00	21,796	50.8	0.1	1,476	40.3	△ 2.4
9月	67,134	△ 2.0	58,465	△ 0.2	1.15	△ 0.02	23,409	50.9	△ 4.1	1,657	40.4	△ 1.4
10月	68,267	△ 0.9	58,910	1.4	1.16	△ 0.03	23,950	49.3	0.4	1,706	39.8	4.6
11月	68,608	0.5	57,151	2.1	1.20	△ 0.02	22,203	52.0	5.3	1,577	40.2	△ 2.7
12月	68,390	1.2	54,724	3.4	1.25	△ 0.03	23,211	51.6	△ 0.8	1,503	40.4	△ 0.4

- (注) 1 正社員有効求人倍率＝正社員有効求人数／常用フルタイム（一般）有効求職者数。なお、常用フルタイム有効求職者にはフルタイムの派遣労働者や契約社員を希望する者も含まれるため、厳密な意味での正社員有効求人倍率より低い値となる。
 2 「正社員」とは、一般求人のうち求人票の雇用形態欄に「正社員」と記載された常用求人である。
 3 構成比は、それぞれ新規求人数全体に占める正社員求人割合及び就職件数全体に占める正社員就職割合である。
 4 ハローワークインターネットサービスの機能拡充に伴う令和3年9月以降の数値の取扱いについては、1頁の（注）を参照。

10 パートタイマーの職業紹介状況

年月	新規求職申込件数		月間有効求職者数		新規求人数		月間有効求人数		有効求人倍率	就職件数		就職率
	件	うち常用	人	うち常用	人	うち常用	人	うち常用		件	うち常用	
令和元年 (月平均)	6,682	6,670	33,095	33,030	22,680	19,013	65,751	55,114	1.99	2,203	1,942	33.0
令和 2年	6,852	6,816	36,980	36,829	16,052	13,775	47,019	40,543	1.27	1,956	1,701	28.5
令和 3年	7,171	7,139	40,986	40,832	16,687	14,125	46,784	39,738	1.14	2,173	1,786	30.3
令和 4年	7,285	7,247	40,111	39,921	18,603	15,605	53,387	44,988	1.33	2,126	1,717	29.2
令和 5年	7,457	7,424	40,576	40,394	17,939	14,943	51,952	43,198	1.28	2,157	1,725	28.9
令和 4年 12月	4,898	4,865	36,553	36,355	18,211	13,985	55,046	44,577	1.51	1,692	1,320	34.5
令和 5年 1月	7,394	7,357	36,607	36,414	20,067	16,090	55,871	44,362	1.53	1,559	1,134	21.1
2月	7,802	7,764	37,628	37,434	20,061	16,613	56,141	45,486	1.49	2,396	1,961	30.7
3月	7,812	7,766	39,426	39,229	18,224	15,169	55,477	45,718	1.41	3,184	2,715	40.8
4月	10,911	10,858	42,272	42,056	16,292	13,859	51,061	42,533	1.21	2,321	1,821	21.3
5月	8,730	8,687	43,726	43,516	17,812	15,325	49,743	42,097	1.14	2,296	1,817	26.3
6月	7,131	7,106	43,694	43,497	19,138	16,055	51,034	43,333	1.17	2,300	1,839	32.3
7月	6,524	6,497	41,516	41,335	16,771	14,255	51,045	43,385	1.23	1,899	1,489	29.1
8月	6,507	6,489	40,356	40,195	17,034	14,383	50,689	42,905	1.26	1,809	1,457	27.8
9月	7,171	7,146	40,608	40,450	17,036	14,550	49,309	41,905	1.21	2,104	1,726	29.3
10月	7,730	7,694	41,596	41,427	19,950	16,362	51,698	43,202	1.24	2,195	1,785	28.4
11月	6,523	6,499	40,729	40,572	16,302	13,383	50,661	42,196	1.24	1,969	1,572	30.2
12月	5,247	5,226	38,756	38,605	16,577	13,273	50,689	41,256	1.31	1,855	1,384	35.4

(注) ハローワークインターネットサービスの機能拡充に伴う令和3年9月以降の数値の取扱いについては、1頁の（注）を参照。

11 あいちマザーズハローワークの職業紹介状況

年 月	項 目	新規求職申込件数		月間有効求職者数		紹介件数	就 職 件 数		相談件数
			うちパート		うちパート			うちパート	
		件	件	人	人	件	件	件	件
令和 5年	1月	239	135	895	484	186	27	15	647
	2月	246	130	940	505	290	39	22	743
	3月	279	141	1,029	554	280	69	49	795
	4月	275	148	1,027	554	217	38	28	781
	5月	287	164	1,062	584	206	55	38	807
	6月	263	135	1,064	566	183	55	34	842
	7月	249	138	1,072	584	138	41	23	681
	8月	226	116	1,071	580	143	27	18	665
	9月	249	138	1,071	586	202	51	31	795
	10月	296	166	1,117	621	212	51	31	819
	11月	244	129	1,119	616	146	35	18	776
	12月	253	140	1,116	615	113	30	23	855
前 年 同 月		179	85	899	484	162	37	22	584

(注) ハローワークインターネットサービスの機能拡充に伴う令和3年9月以降の数値の取扱いについては、1頁の(注)を参照。

12 名古屋外国人雇用サービスセンターの職業紹介状況

年 月	項 目	新規求職申込件数	紹介件数	就職件数	相談件数
		件	件	件	件
令和 5年	1月	140	89	10	297
	2月	158	156	24	313
	3月	154	135	22	335
	4月	178	182	17	344
	5月	180	216	24	369
	6月	178	190	15	374
	7月	176	166	15	366
	8月	180	222	25	418
	9月	148	164	25	342
	10月	170	211	26	390
	11月	148	210	34	378
	12月	123	158	24	318
前 年 同 月		85	62	16	228

13 愛知新卒応援ハローワーク（愛知学生職業センター）の職業紹介状況

項目 年 月		新規求職申込件数		紹介件数		就職件数	
		大学生等	うち既卒者	大学生等	うち既卒者	大学生等	うち既卒者
		件	件	件	件	件	件
令和 5年	1月	409	129	381	242	271	121
	2月	598	121	417	227	201	94
	3月	688	183	419	373	202	133
	4月	605	147	325	325	208	164
	5月	525	151	278	277	345	299
	6月	580	164	426	287	368	297
	7月	397	141	584	353	402	314
	8月	260	129	503	270	449	346
	9月	351	141	523	325	431	331
	10月	1,027	139	402	242	438	219
	11月	619	134	403	254	337	159
	12月	283	118	343	246	347	226
前 年 同 月		446	142	371	226	402	196

- (注) 1 平成19年6月より、学生職業センターにヤングワークプラザあいちで取り扱っていた職業紹介業務を統合して開設。
 2 大学生等とは、大学生、大学院生、短期大学生、高等専門学校生、専修学校生及び職業能力開発施設生。
 3 就職件数はハローワーク紹介以外を含む。

14 愛知わかものハローワークの職業紹介状況

項目 年 月		新規求職申込件数	紹介件数	就職件数	相談件数
		件	件	件	件
令和 5年	1月	225	264	24	730
	2月	239	297	38	801
	3月	246	296	60	866
	4月	273	262	43	796
	5月	233	252	50	732
	6月	244	263	48	808
	7月	206	220	42	700
	8月	215	196	38	686
	9月	199	287	42	750
	10月	220	260	50	741
	11月	201	221	28	667
	12月	193	223	35	610
前 年 同 月		173	183	40	661

- (注) 1 平成24年10月より、主に45歳未満の若者を対象として開設。平成25年4月より、システム集計を開始。
 2 ハローワークインターネットサービスの機能拡充に伴う令和3年9月以降の数値の取扱いについては、1頁の(注)を参照。

15 ハローワークプラザなるみの職業紹介状況

年 月	項 目	新規求職申込件数		月間有効求職者数		紹介件数	就 職 件 数		相談件数
			うちパート		うちパート			うちパート	
		件	件	人	人	件	件	件	件
令和 5年	1月	202	86	745	307	151	26	13	471
	2月	204	101	776	328	216	51	31	497
	3月	235	104	822	357	228	57	29	534
	4月	182	90	778	354	174	40	24	458
	5月	232	113	789	366	200	44	31	499
	6月	214	95	790	366	138	46	28	502
	7月	198	92	798	375	160	39	23	510
	8月	195	91	812	372	166	30	16	536
	9月	176	85	782	361	160	39	19	487
	10月	165	63	738	341	156	43	22	434
	11月	192	81	700	312	165	31	20	435
	12月	145	65	656	287	129	35	23	410
前 年 同 月		185	67	756	309	113	34	23	436

- (注) 1 ハローワークプラザあらたまが平成23年2月25日付廃止されたことに伴い、平成23年2月28日よりハローワークプラザなるみ開設。
- 2 ハローワークインターネットサービスの機能拡充に伴う令和3年9月以降の数値の取扱いについては、1頁の(注)を参照。

16 日雇の職業紹介状況

年 月 項 目	四半期末日の 有効求職者数		新規求職 申込件数	期間有効 求人延数	就労実人員	就労延数
	人	うち男 人				
平成30年度 (月平均)	-	-	1	-	-	-
令和元年度 "	5	5	1	-	-	-
令和 2年度 "	3	3	0	-	-	-
令和 3年度 "	6	6	1	-	0	11
令和 4年度 "	5	4	1	-	0	6
令和 4年度 10月～12月	5	4	2	-	-	-
1月～ 3月	5	4	2	-	-	-
令和 5年度 4月～ 6月	6	5	2	-	-	-
7月～ 9月	7	6	4	-	-	-
10月～12月	8	6	5	-	-	-

- (注) 1 四半期末日の有効求職者数は各期の末月末日の数値である(令和元年度より集計を開始した項目。)
また年度欄には1～3月期末日の数値を掲載している。
- 2 期間有効求人延数は月間有効求人延数の月平均を計上。

17 港湾労働関係の職業紹介状況

(1) 常用関係

項目		新 規 (港) 証 交 付 件 数			
		計	船 内 作 業	沿岸作業及び倉庫作業	そ の 他
年 月					
令和 3年	(月平均)	38	9	24	5
令和 4年	"	26	7	18	2
令和 5年	"	43	23	18	3
令和 4年	12月	18	1	17	-
令和 5年	1月	11	2	9	-
	2月	26	8	12	6
	3月	38	13	23	2
	4月	100	27	72	1
	5月	37	13	21	3
	6月	17	3	11	3
	7月	14	4	6	4
	8月	59	39	19	1
	9月	24	9	15	-
	10月	25	15	9	1
	11月	20	4	11	5
	12月	150	139	5	6

項目		月 末 現 在 (港) 証 所 持 者 数			
		計	船 内 作 業	沿岸作業及び倉庫作業	そ の 他
年 月					
令和 3年	(月平均)	5,480	1,770	3,303	407
令和 4年	"	5,433	1,744	3,286	402
令和 5年	"	5,459	1,774	3,295	390
令和 4年	12月	5,422	1,739	3,288	395
令和 5年	1月	5,385	1,729	3,262	394
	2月	5,391	1,729	3,262	400
	3月	5,404	1,739	3,265	400
	4月	5,468	1,757	3,312	399
	5月	5,486	1,764	3,323	399
	6月	5,480	1,761	3,317	402
	7月	5,461	1,755	3,302	404
	8月	5,488	1,788	3,297	403
	9月	5,454	1,778	3,304	372
	10月	5,448	1,784	3,297	367
	11月	5,455	1,786	3,299	370
	12月	5,590	1,917	3,298	375

(2) 日雇関係等

項目		新 規 求 人 延 数			
		計	船 内 作 業	沿岸作業及び倉庫作業	そ の 他
年 月					
令和 3年	(月平均)	-	-	-	-
令和 4年	"	-	-	-	-
令和 5年	"	-	-	-	-
令和 4年	12月	-	-	-	-
令和 5年	1月	-	-	-	-
	2月	-	-	-	-
	3月	-	-	-	-
	4月	-	-	-	-
	5月	-	-	-	-
	6月	-	-	-	-
	7月	-	-	-	-
	8月	-	-	-	-
	9月	-	-	-	-
	10月	-	-	-	-
	11月	-	-	-	-
	12月	-	-	-	-

(注) その他は「はしけ作業」、「いかだ作業」及び「船舶貨物整備作業」である。

18 雇用保険適用状況

(1) 被保険者の種類別状況

(12月)

被保険者種類	資 格 取 得 者 数	資 格 喪 失 者 数	うち事業主の 都合による離職	月 末 現 在	
				被 保 険 者 数	う ち 女
全 数	33,053	31,774	1,234	2,956,050	1,126,932
一 般	31,755	28,954	1,073	2,769,604	1,062,479
高 年 齢	1,272	2,777	152	186,332	64,441
短 期 雇 用 特 例	26	43	9	114	12

(2) 産業別適用事業所及び被保険者の状況

(12月)

産 業	項 目	月末現在 事業所数	被 保 険 者 の 資 格				月末現在 被保険者数	うち短期 特例被保 険者数
			取 得	喪 失	うち事業主の 都合による 離職	増 減 差		
合 計		124,755	33,053	31,774	1,234	1,279	2,956,050	114
農 林 水 産 業		975	102	91	1	11	6,223	-
鉱 業		77	9	12	-	△ 3	1,069	-
建 設 業		23,568	1,977	1,775	74	202	167,383	43
製 造 業		18,455	6,565	7,867	303	△ 1,302	926,662	22
	食 料 品 ・ 飲 料	1,348	771	1,122	29	△ 351	65,873	4
	織 維 ・ 衣 服	1,095	198	179	15	19	18,727	-
	木 材 ・ 家 具	868	63	128	3	△ 65	12,312	-
	パ ル プ ・ 出 版	1,119	254	308	16	△ 54	31,974	-
	化 学 関 係	1,157	413	455	23	△ 42	56,806	-
	窯 業 ・ 土 石	695	166	206	9	△ 40	33,742	4
	鉄 鋼	404	166	140	6	26	27,627	-
	非 鉄 金 属	178	70	66	2	4	10,333	-
	金 属 製 品	3,381	574	636	33	△ 62	64,357	1
	はん用機械器具	2,012	360	485	35	△ 125	76,506	-
	電気機械器具	1,119	640	950	11	△ 310	118,156	-
	輸送用機械器具	2,546	2,242	2,397	87	△ 155	334,231	13
	その他機械器具	1,211	254	347	10	△ 93	37,554	-
	その他製造業	1,322	394	448	24	△ 54	38,464	-
	電気・ガス・水道・熱供給業	99	27	58	-	△ 31	8,531	-
	情報通信業	2,385	526	516	13	10	77,152	-
	運輸業，郵便業	4,570	2,590	2,250	55	340	234,234	26
	卸売業，小売業	19,133	4,248	4,256	169	△ 8	427,815	3
	金融業，保険業	1,314	211	293	5	△ 82	54,866	-
	不動産業，物品賃貸業	2,802	674	641	29	33	59,670	2
	宿泊業，飲食サービス業	7,479	1,258	1,096	97	162	68,147	1
	医療，福祉	14,640	3,340	2,902	153	438	305,116	3
	教育，学習支援業	2,033	326	278	7	48	61,014	5
	複合サービス事業	1,598	59	92	10	△ 33	22,051	-
	サービス業	25,019	10,795	9,301	317	1,494	496,422	9
	公務・その他	608	346	346	1	-	39,695	-

(注) 1 その他機械器具とは、情報通信機械器具、電子部品・デバイス、生産用機械器具、業務用機械器具である。

2 その他製造業には、ゴム製品、なめし皮・同製品・毛皮製造業を含む。

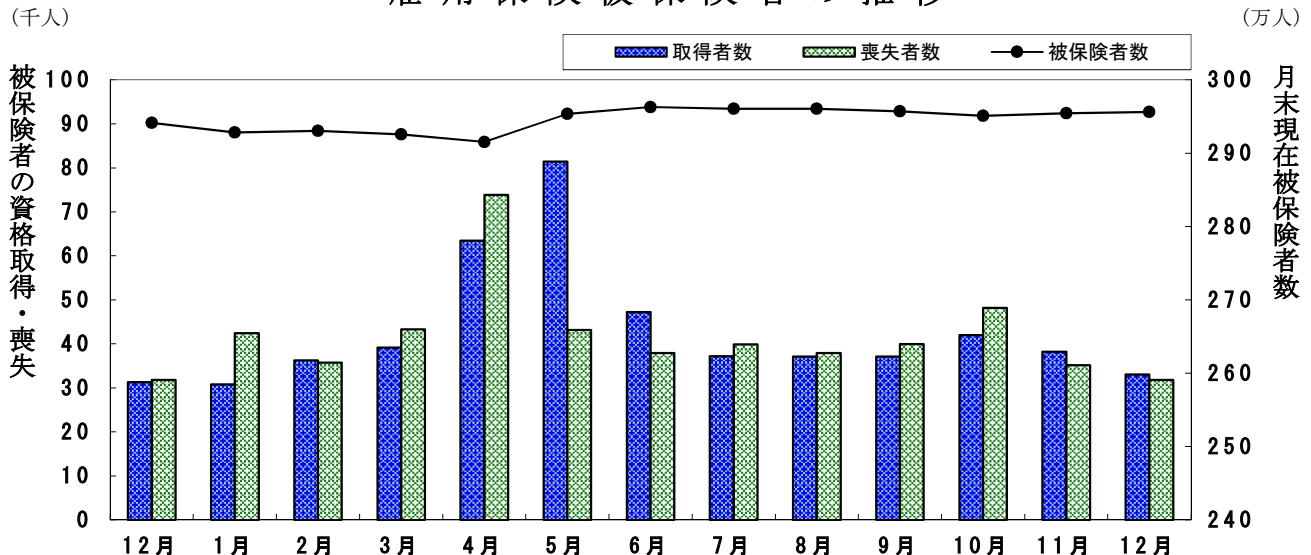
3 サービス業には、学術研究、専門・技術サービス業、生活関連サービス業、娯楽業を含む。

(3) 月別、安定所別にみた適用状況

項目 年月	月末現在 事業所数	被保険者の資格				増減差	月末現在 被保険者数	うち女
		取得	喪失	うち事業主都合による離職	人			
平成30年度計	118,080	552,951	503,098	20,589	49,853	2,879,566	1,074,779	
令和元 年	119,469	536,310	496,210	20,998	40,100	2,918,686	1,095,842	
2 年	122,110	472,877	468,358	28,403	4,519	2,925,589	1,104,526	
3 年	123,171	478,436	478,243	19,380	193	2,925,058	1,114,718	
4 年	124,265	515,484	511,207	17,689	4,277	2,925,732	1,115,140	
令和 4年12月	123,811	31,291	31,782	1,139	△ 491	2,941,379	1,122,026	
令和 5年 1月	123,960	30,759	42,460	1,450	△ 11,701	2,928,418	1,116,875	
2月	124,198	36,254	35,717	1,196	537	2,930,303	1,117,890	
3月	124,265	39,122	43,300	1,756	△ 4,178	2,925,732	1,115,140	
4月	124,377	63,479	73,847	3,479	△ 10,368	2,915,308	1,109,311	
5月	124,543	81,391	43,154	1,677	38,237	2,953,673	1,126,451	
6月	124,671	47,235	37,891	1,587	9,344	2,962,861	1,131,093	
7月	124,811	37,163	39,876	1,765	△ 2,713	2,960,460	1,130,373	
8月	124,839	37,086	37,936	1,479	△ 850	2,960,517	1,130,363	
9月	124,334	37,100	39,971	1,300	△ 2,871	2,957,271	1,129,143	
10月	124,453	42,027	48,191	1,665	△ 6,164	2,951,117	1,124,391	
11月	124,635	38,235	35,157	1,236	3,078	2,954,603	1,126,161	
12月	124,755	33,053	31,774	1,234	1,279	2,956,050	1,126,932	
安定所別 (12月分)	名古屋中	28,104	10,017	9,164	316	853	792,896	335,326
	名古屋南	12,514	2,649	2,784	114	△ 135	274,698	93,917
	名古屋東	17,060	3,557	3,234	95	323	345,065	150,622
	豊橋	7,050	1,595	1,586	99	9	122,967	53,199
	岡崎	5,801	1,368	1,149	30	219	107,037	43,183
	一宮	6,956	1,636	1,547	49	89	120,763	56,452
	半田	7,031	1,283	1,140	72	143	126,097	45,885
	瀬戸	3,015	477	439	22	38	45,155	19,025
	豊田	5,724	1,842	1,825	61	17	225,126	59,687
	津島	5,699	915	849	72	66	76,870	30,758
	刈谷	8,265	3,868	4,270	115	△ 402	385,704	113,242
	西尾	2,409	560	526	24	34	39,046	15,481
	犬山	3,281	488	621	28	△ 133	67,154	24,485
	豊川(本所)	2,560	442	462	25	△ 20	49,916	19,359
	新城	777	87	88	2	△ 1	11,440	4,500
	春日井	7,322	2,039	1,869	87	170	147,296	53,409
蒲郡(出張所)	1,187	230	221	23	9	18,820	8,402	

(注) 1 各年の月末現在事務所数及び月末現在被保険者数欄は、年度末現在の数値である。
 2 平成19年4月から、蒲郡安定所は豊川安定所の出張所となったが、「豊川(本所)」の欄には蒲郡出張所分を含まない豊川安定所の数値を、蒲郡(出張所)の欄には蒲郡出張所の数値を計上している。

雇用保険被保険者の推移



19 雇用保険給付状況

月別、安定所別にみた給付状況
その1

項目 年月		一般被保険者給付（基本手当）							
		離職票 交付枚数	受給資格決定件数		初回受給者数		受給者実人員		
			件	前年比 %	人	うち特定 人	人	前年比 %	うち特定 人
平成30年度計		248,338	69,596	1.2	56,325	11,104	19,735	1.1	4,420
令和元年度計		249,170	72,165	3.7	58,270	11,468	20,258	2.6	4,374
令和2年度計		245,470	88,101	22.1	76,310	18,949	27,338	35.0	7,544
令和3年度計		242,663	71,897	△ 18.4	63,100	11,626	23,917	△ 12.5	5,568
令和4年度計		261,763	74,366	3.4	63,826	9,970	22,600	△ 5.5	4,154
令和4年12月		15,988	4,681	10.0	4,654	693	21,757	△ 0.2	3,982
令和5年1月		23,085	5,529	3.6	4,812	632	22,138	1.6	3,862
2月		19,445	6,121	18.4	4,872	887	21,313	3.0	3,714
3月		22,546	6,528	11.9	4,860	852	21,422	4.1	3,758
4月		37,533	7,891	3.5	5,352	776	20,983	5.0	3,602
5月		21,739	8,564	6.2	7,387	1,392	23,821	10.2	4,242
6月		19,737	6,608	0.5	5,826	873	24,223	5.5	4,222
7月		21,774	5,940	11.8	6,398	843	25,724	6.7	4,247
8月		21,055	6,200	4.0	6,598	1,112	26,985	4.8	4,553
9月		21,557	6,158	6.7	4,780	788	25,338	3.5	4,483
10月		25,057	6,489	3.6	5,217	832	25,242	9.1	4,509
11月		18,492	6,003	1.2	5,693	975	23,564	4.6	4,296
12月		16,364	4,845	3.5	4,761	717	22,616	3.9	4,142
安定所別 (12月分)	名古屋中	5,128	647	△ 2.7	621	101	2,886	△ 4.3	554
	名古屋南	1,246	511	16.1	527	69	2,475	7.9	430
	名古屋東	1,714	626	7.6	646	95	3,145	14.8	565
	豊橋	790	281	△ 4.4	305	64	1,401	△ 0.9	305
	岡崎	532	288	△ 5.9	272	29	1,285	9.6	197
	一宮	745	321	21.1	317	43	1,489	4.7	280
	半田	511	307	△ 2.8	311	36	1,441	0.1	252
	瀬戸	197	122	0.8	131	13	667	9.3	130
	豊田	902	322	1.9	281	41	1,324	△ 1.7	216
	津島	395	184	△ 6.6	215	38	999	6.6	216
	刈谷	2,349	402	0.2	399	54	1,791	0.6	315
	西尾	210	108	△ 27.5	123	20	570	8.0	106
	犬山	348	216	38.5	151	30	781	8.6	157
	豊川(本所)	233	108	11.3	98	17	584	7.6	88
	新城	55	21	△ 8.7	20	2	142	11.8	24
	春日井	917	322	4.5	292	49	1,399	△ 0.4	252
蒲郡(出張所)	92	59	31.1	52	16	237	△ 9.9	55	

- (注) 1 基本手当受給率=基本手当受給者実人員/(被保険者数+基本手当受給者実人員)×100
 2 年度計欄の受給者実人員は、月平均で計上。
 3 「うち特定」は、受給資格者のうちの特定受給資格者を指す。
 4 令和2年1月以降は「受給資格決定件数」は速報値であり、修正があり得る。

				高年齢求職者給付					短期特例被保険者給付			日雇給付
支給終了者数		受給率		〔保〕受給者の紹介件数	〔保〕受給者の就職件数	離職票交付枚数	受給資格決定件数	受給者数	離職票交付枚数	受給資格決定件数	受給者数	受給者数
うち特定	愛知	全国	受給者数									
人	人	%	%	件	件	枚	件	人	枚	件	人	人
39,079	5,369	0.7	0.9	63,130	16,017	26,603	16,228	16,093	374	83	82	20
40,039	5,414	0.7	0.9	63,282	15,342	28,246	16,711	15,607	358	90	91	46
49,934	9,074	0.9	1.1	71,488	14,629	33,697	21,399	21,081	298	78	76	33
47,199	7,629	0.8	1.0	62,980	14,621	33,244	20,836	20,609	227	71	70	54
43,561	5,576	0.8	0.9	52,446	13,510	34,191	20,833	20,620	215	66	66	51
3,510	507	0.7	0.9	3,570	1,078	1,781	1,380	1,194	40	10	14	4
3,773	538	0.8	0.9	4,066	933	2,527	1,284	1,525	6	4	9	4
3,421	410	0.7	0.8	4,465	1,097	2,034	1,385	1,470	4	1	1	4
3,869	491	0.7	0.8	4,529	1,285	2,614	1,602	1,435	18	-	2	4
2,974	344	0.7	0.8	3,859	1,072	8,156	2,848	1,799	62	2	1	4
3,359	367	0.8	0.9	4,406	1,130	3,049	3,188	3,636	19	16	1	3
3,093	372	0.8	1.0	4,564	1,270	2,214	1,922	1,982	9	14	30	-
3,357	329	0.9	1.0	4,136	1,113	2,476	1,501	1,830	14	-	-	6
4,495	409	0.9	1.1	4,472	1,164	2,163	1,366	1,510	2	1	1	5
4,116	453	0.8	1.0	4,887	1,208	2,352	1,397	1,245	5	-	-	4
4,406	468	0.8	1.0	4,672	1,233	3,507	1,773	1,612	3	-	-	4
4,205	433	0.8	0.9	4,531	1,180	2,041	1,670	1,581	17	9	1	5
3,375	422	0.8	0.9	3,886	1,112	1,999	1,332	1,323	43	19	14	5
412	55	0.4		815	148	575	243	142	37	3	2	1
349	42	0.9		388	93	251	145	156	1	3	-	2
478	55	0.9		504	111	200	146	165	-	1	3	-
174	31	1.1		199	91	83	67	94	-	1	-	1
192	15	1.2		247	69	53	87	90	-	1	-	-
254	32	1.2		225	81	79	80	75	-	-	1	1
234	32	1.1		175	63	79	64	85	2	1	1	-
105	19	1.5		119	38	32	39	44	-	-	-	-
197	16	0.6		177	70	150	99	94	-	2	1	-
128	14	1.3		168	46	60	39	61	-	-	-	-
297	49	0.5		264	85	200	98	104	-	4	2	-
84	10	1.4		82	40	17	25	26	2	-	-	-
109	15	1.1		155	36	40	42	60	-	2	3	-
94	11	1.2		76	29	44	27	44	1	1	1	-
31	1	1.2		29	16	6	8	13	-	-	-	-
196	22	0.9		237	72	117	110	59	-	-	-	-
41	3	1.2		26	24	13	13	11	-	-	-	-

- 5 刈谷安定所には、碧南出張所を含む。平成19年4月から、蒲郡安定所は豊川安定所の出張所となったが、「豊川(本所)」の欄には蒲郡出張所分を含まない豊川安定所の数値を、蒲郡(出張所)の欄には蒲郡出張所の数値を計上している。
- 6 平成22年1月船員保険法改正に伴い、中部運輸局の取扱数を含むため、各月の合計と各安定所の合計は必ずしも一致しない。
- 7 「〔保〕受給者の紹介件数」、「〔保〕受給者の就職件数」には、名古屋中にあいちマザーズハローワーク・名古屋外国人雇用サービスセンター・愛知新卒応援ハローワーク・愛知わかものハローワークで取扱った件数を含み、名古屋南にはハローワークプラザなるみ、刈谷には碧南出張所をそれぞれ含む。

月別、安定所別にみた給付状況
その2

年月	項目	就職促進給付				教育訓練給付		雇用継続給付			
		常用就職 支度手当 受給者数	再就職手当 受給者数	就業促進 定着手当 受給者数	就業手当 受給者 実人員	一般教育訓 練給付金 受給者数	専門実践教 育訓練給付 金受給者数	高年齢雇用 継続給付 基本給付 金受給者 実人員	再就職給 付金受給 者実人員	育児休業給 付金受給 者実人員	介護休業 給付金 受給者数
		人	人	人	人	人	人	人	人	人	人
	平成30年度	148	20,749	4,916	45	5,333	2,599	519,444	52	241,016	1,001
	令和元年度	154	21,315	5,296	42	5,653	3,278	524,387	67	260,440	1,215
	令和2年度	127	22,488	5,630	44	5,607	3,785	540,741	53	289,649	1,305
	令和3年度	169	18,821	5,534	45	5,512	4,369	525,058	28	301,506	1,436
	令和4年度	181	18,650	4,624	36	4,988	4,766	526,461	5	326,404	1,686
	令和4年12月	13	1,595	352	37	409	209	48,067	-	27,044	172
	令和5年1月	9	1,307	410	35	317	159	37,526	-	29,395	148
	2月	19	1,400	435	38	249	121	49,772	-	28,108	143
	3月	14	1,660	453	30	348	365	40,551	1	32,813	152
	4月	15	1,392	307	36	296	1,102	47,573	-	31,952	102
	5月	24	1,795	409	34	341	499	38,809	-	33,339	130
	6月	14	2,008	425	38	342	233	49,227	-	27,048	157
	7月	15	1,820	357	53	371	134	39,565	-	24,761	145
	8月	13	1,954	366	55	499	213	49,545	-	27,229	154
	9月	11	1,741	326	48	506	136	39,397	-	26,419	151
	10月	17	1,727	334	44	665	1,501	49,525	-	29,765	222
	11月	19	2,007	492	53	527	363	39,208	-	28,616	169
	12月	17	1,907	435	46	419	231	49,224	-	29,399	203
安定所別 (12月分)	名古屋中	2	285	68	7	58	42	10,784	-	9,112	54
	名古屋南	2	177	30	7	42	29	4,825	-	2,348	8
	名古屋東	3	287	48	4	53	41	4,556	-	4,154	25
	豊橋	3	130	29	3	22	6	923	-	1,172	7
	岡崎	1	101	22	5	23	5	1,731	-	990	6
	一宮	1	131	30	2	20	19	1,661	-	934	7
	半田	1	125	37	2	30	14	935	-	960	14
	瀬戸	1	36	13	2	10	3	75	-	337	2
	豊田	-	92	33	-	31	16	5,454	-	2,137	34
	津島	-	69	21	7	26	9	599	-	523	5
	刈谷	-	116	43	2	31	17	12,879	-	3,854	30
	西尾	-	50	18	2	9	1	469	-	395	-
	犬山	1	43	10	-	14	10	1,070	-	596	3
	豊川(本所)	-	78	4	2	17	5	1,119	-	437	1
	新城	-	10	5	1	1	1	2	-	48	-
春日井	2	150	21	-	28	12	2,007	-	1,226	5	
蒲郡(出張所)	-	27	3	-	4	1	135	-	176	2	

(注) 1 就業手当受給者実人員の年度欄は月平均。
2 平成22年1月船員保険法改正に伴い、中部運輸局の取扱数を含むため、各月の合計と各安定所の合計は必ずしも一致しない。
3 平成26年4月雇用保険法改正に伴い、就業促進定着手当創設。平成26年10月より支給実績あり。
4 平成26年10月雇用保険法改正に伴い、専門実践教育訓練給付創設。平成27年4月より支給実績あり。

— 特集 令和5年の求人・求職の動き —

— 令和5年の求人・求職の動き —

1 概 況

令和5年における労働市場の動向をみると、求人数は減少の基調に転じ、新規求人数、有効求人数ともに前年を下回り、求職者数は減少の基調に転じ、新規求職申込件数は前年を上回りましたが、有効求職者数は前年を下回ることとなった。

具体的には、新規求人数は前年比2.5%の減少、新規求職申込件数は同0.8%の増加となり、新規求人倍率（原数値）は前年から0.08ポイント低下し2.40倍となり、また、有効求人数は前年比2.1%の減少、有効求職者数は同0.6%の減少となり、有効求人倍率（同）は前年から0.02ポイント低下し1.35倍となった。

2 求人の状況

(1) 新規求人の動き

令和5年の新規求人数は、月平均で45,201人と前年（月平均46,382人）を下回り、前年比2.5%減少した。うち一般は27,262人（同1.9%減）、パートタイムは17,939人（同3.6%減）となった。

新規求人数の動きを主要産業別にみると、建設業（前年比7.1%減）、製造業（同7.1%減）、情報通信業（同6.7%増）、運輸業、郵便業（同4.0%増）、卸売業、小売業（同3.7%減）、金融業・保険業（同2.4%増）、不動産業、物品賃貸業（同5.0%増）、学術研究、専門・技術サービス業（同7.9%減）、宿泊業、飲食サービス業（同11.4%減）、生活関連サービス業、娯楽業（同5.1%減）、医療、福祉（同0.3%増）、サービス業（同1.7%増）と主要全産業が前年比で減少した。

(2) 有効求人の動き

令和5年の有効求人数は、月平均132,659人と前年（月平均135,485人）を下回り、前年比2.1%減少した。うち一般は平均80,707人（同1.7%減）、パートタイムは平均51,952人（同2.7%減）となった。

3 求職の状況

(1) 新規求職者の動き

令和5年の新規求職申込件数は、月平均18,870件と前年（月平均18,717件）を上回り、前年比0.8%増加した。年齢層別では、45歳未満は前年比3.1%減、45歳以上は同4.2%増、55歳以上は同7.0%増となり、性別では、男性は同0.3%増、女性は同1.2%増となった。

(2) 有効求職者の動き

令和5年の有効求職者数は月平均98,086人と前年（月平均98,706人）を下回り、前年比0.6%減少した。年齢層別では、45歳未満は前年比3.2%減、45歳以上は同1.6%増、55歳以上は同4.2%増となり、性別では、男性は同0.4%減、女性は同0.8%減となった。

4 就職の状況

令和5年の就職件数は月平均4,160件（前年比0.7%減）となり、雇用形態別の状況をみると、一般は前年比2.9%減、パートは同1.5%増となり、就職率（就職件数／新規求職申込件数）は、22.0%と前年（22.4%）に比べ0.4ポイント低下した。

5 求人倍率の状況

令和5年の平均有効求人倍率（原数値）は、1.35倍となり、前年（1.37倍）から0.02ポイント低下した。

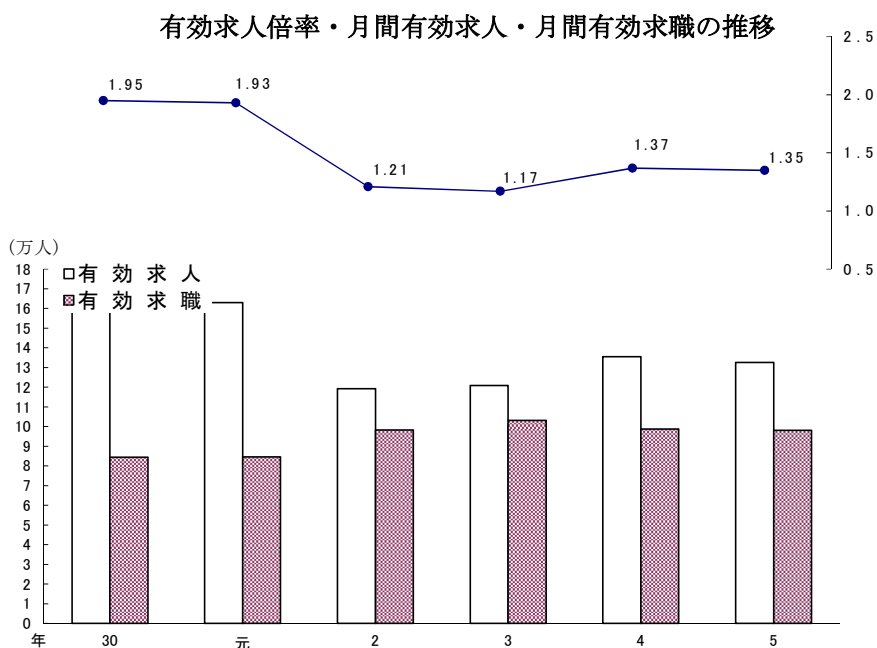
これを期別でみると、1～3月期1.47倍（前年同期差0.08ポイント上昇）、4～6月期1.26倍（同0.02ポイント低下）、7～9月期1.32倍（同0.04ポイント低下）、10～12月期1.37倍（同0.09ポイント低下）となった。

一般職業紹介状況（令和 5年分）

（令和 5年 1月～ 5年12月）

年		令和 5年	令和 4年	対前年比
項目		平均	平均	
全数	新規求職申込件数	18,870 件	18,717 件	0.8 %
	月間有効求職者数	98,086 人	98,706 人	△ 0.6 %
	新規求人数	45,201 人	46,382 人	△ 2.5 %
	月間有効求人数	132,659 人	135,485 人	△ 2.1 %
	就職件数	4,160 件	4,190 件	△ 0.7 %
	新規求人倍率	2.40 倍	2.48 倍	△ 0.08 ポ
	有効求人倍率	1.35 倍	1.37 倍	△ 0.02 ポ
うち一般	新規求職申込件数	11,413 件	11,432 件	△ 0.2 %
	月間有効求職者数	57,510 人	58,595 人	△ 1.9 %
	新規求人数	27,262 人	27,779 人	△ 1.9 %
	月間有効求人数	80,707 人	82,098 人	△ 1.7 %
	就職件数	2,003 件	2,063 件	△ 2.9 %
	新規求人倍率	2.39 倍	2.43 倍	△ 0.04 ポ
	有効求人倍率	1.40 倍	1.40 倍	0.00 ポ
うちパート	新規求職申込件数	7,457 件	7,285 件	2.4 %
	月間有効求職者数	40,576 人	40,111 人	1.2 %
	新規求人数	17,939 人	18,603 人	△ 3.6 %
	月間有効求人数	51,952 人	53,387 人	△ 2.7 %
	就職件数	2,157 件	2,126 件	1.5 %
	新規求人倍率	2.41 倍	2.55 倍	△ 0.14 ポ
	有効求人倍率	1.28 倍	1.33 倍	△ 0.05 ポ

- (注) 1 新規学卒を除き、パートを含む。
 2 数値は、月平均である。
 3 四捨五入のため内訳と合計が一致しない場合がある。また、対前年比は、年計の増減率である。
 4 ハローワークインターネットサービスの機能拡充に伴う令和3年9月以降の数値の取扱いについては、1頁の（注）を参照。



- (注) 1 新規学卒を除き、パートを含む。
 2 数値は、月平均である。
 3 ハローワークインターネットサービスの機能拡充に伴う令和3年9月以降の数値の取扱いについては、1頁の（注）を参照。

安定所別にみた求職、求人、充足状況

項目		安定所別						
		県計	名古屋中	名古屋南	名古屋東	豊橋	岡崎	一宮
求	1 新規求職申込件数	226,441	36,924	22,441	25,162	15,435	12,652	13,287
	前年同月比(%)	0.8	△ 4.3	0.6	0.8	2.1	3.2	3.6
	→ うち 男子	105,306	16,140	11,429	11,608	6,959	5,984	6,273
	→ うち 女子	120,863	20,704	10,984	13,526	8,461	6,659	7,002
	→ うち 常用	225,827	36,840	22,356	25,103	15,382	12,620	13,250
	→ うち 45歳以上	124,347	17,883	13,079	15,009	8,108	6,863	7,873
→ うち 55歳以上	80,022	11,040	8,618	9,991	4,926	4,511	5,228	
職	2 月間有効求職者数	1,177,030	203,229	114,264	144,380	73,832	64,522	65,257
	前年同月比(%)	△ 0.6	△ 2.2	△ 1.4	△ 1.4	2.3	3.4	△ 2.1
	→ うち 45歳以上	639,437	96,435	65,227	82,575	39,131	34,378	37,871
→ うち 55歳以上	401,097	57,102	41,453	52,226	23,783	22,165	24,619	
紹介	3 紹介件数	200,005	38,574	17,933	21,859	11,656	12,291	11,382
就	4 就職件数	49,922	7,234	4,129	4,796	3,931	3,010	3,032
	前年同月比(%)	△ 0.7	△ 0.1	△ 5.6	△ 0.9	2.1	△ 2.4	4.2
	→ うち 男子	23,499	3,254	2,295	2,337	1,741	1,423	1,488
	→ うち 女子	26,370	3,954	1,832	2,457	2,189	1,586	1,543
	→ うち 45歳以上	29,091	4,066	2,583	3,154	2,146	1,716	1,908
	→ うち 55歳以上	17,135	2,480	1,558	2,028	1,141	1,047	1,119
	→ うち ③受給者 管内へ	13,797	1,982	1,157	1,441	1,110	768	959
	→ 管内へ	29,184	3,429	1,835	2,347	3,056	2,184	1,855
	→ 管外へ	16,441	2,962	1,890	1,953	576	691	746
	→ 他県へ	4,297	843	404	496	299	135	431
職	5 就職率 ($\frac{4}{1} \times 100$) (%)	22.0	19.6	18.4	19.1	25.5	23.8	22.8
	45歳以上(%)	23.4	22.7	19.7	21.0	26.5	25.0	24.2
	55歳以上(%)	21.4	22.5	18.1	20.3	23.2	23.2	21.4
求	6 新規求人件数	542,412	149,058	46,916	75,423	30,462	28,511	24,794
	前年同月比(%)	△ 2.5	△ 0.8	△ 6.8	0.3	△ 2.2	△ 5.8	△ 1.8
	→ うち 常用	492,766	135,380	44,103	68,441	28,298	26,488	23,089
	7 月間有効求人数	1,591,904	439,822	138,672	220,774	89,599	83,434	71,203
前年同月比(%)	△ 2.1	△ 0.5	△ 4.8	1.9	△ 0.8	△ 6.3	△ 2.3	
人	8 求人倍率 (新規)	2.40	4.04	2.09	3.00	1.97	2.25	1.87
	(有効)	1.35	2.16	1.21	1.53	1.21	1.29	1.09
充	9 充足数	51,954	11,128	4,219	5,786	3,971	3,025	2,605
	→ うち 常用	45,461	9,227	3,700	4,922	3,588	2,652	2,318
	→ うち 他県から	6,094	2,223	547	877	275	116	284
	10 充足率 ($\frac{9}{6} \times 100$) (%)	9.6	7.5	9.0	7.7	13.0	10.6	10.5
足	他県からの流入率(%)	11.7	20.0	13.0	15.2	6.9	3.8	10.9

- (注) 1 新規学卒を除き、パートを含む。
 2 名古屋中安定所には、あいちマザーズハローワーク・名古屋外国人雇用サービスセンター・愛知新卒応援ハローワーク・愛知わかものハローワークを含む。名古屋南安定所には、ハローワークプラザなるみを含む。
 3 平成19年4月から、蒲郡安定所は豊川安定所の出張所となったが、「豊川(本所)」の欄には蒲郡出張所分を含まない豊川安定所の数値を、蒲郡(出張所)の欄には蒲郡出張所の数値を計上している。
 4 平成16年11月から求職申込書における「性別」欄の記載が任意となったことに伴い、男女別の合計は男女計の値と必ずしも一致しない。

(令和 5年計)

半田	瀬戸	豊田	津島	刈谷	西尾	犬山	豊川 (本所)	新城	春日井	蒲郡 (出張所)	
13,774	6,508	13,870	9,241	18,762	6,672	7,423	6,888	1,722	13,017	2,663	求
0.3	△ 0.0	0.0	0.5	6.5	9.6	0.6	2.2	△ 0.7	△ 0.2	1.2	
6,552	3,027	6,524	4,313	8,590	3,022	3,526	3,009	815	6,274	1,261	
7,206	3,467	7,337	4,923	10,150	3,646	3,886	3,874	907	6,729	1,402	
13,746	6,485	13,828	9,218	18,704	6,660	7,395	6,857	1,721	13,007	2,655	
7,706	4,080	7,411	5,547	9,491	3,051	4,463	3,649	1,090	7,564	1,480	
5,061	2,718	4,819	3,555	5,925	1,862	2,930	2,232	752	4,857	997	
71,581	30,515	68,642	45,527	93,114	30,717	38,302	34,744	7,563	77,870	12,971	職
△ 2.7	△ 11.4	△ 0.5	3.5	2.0	△ 0.9	△ 0.1	1.8	4.2	0.2	4.8	
39,937	18,723	36,680	27,130	47,943	15,105	22,390	18,883	4,656	45,097	7,276	
25,793	12,083	23,686	17,149	29,677	9,417	14,216	11,581	3,079	28,394	4,674	
11,332	6,276	11,730	8,796	15,367	5,563	6,520	6,643	1,470	10,338	2,275	紹介
3,320	1,624	3,059	2,391	4,098	1,739	1,583	1,988	618	2,648	722	就
△ 1.4	△ 4.3	1.3	1.4	3.4	13.8	△ 8.7	△ 6.0	△ 10.0	△ 6.0	5.6	
1,596	765	1,444	1,084	1,829	726	767	849	259	1,301	341	
1,721	857	1,615	1,305	2,267	1,011	815	1,139	359	1,339	381	
1,967	1,028	1,689	1,488	2,143	827	1,005	1,062	364	1,566	379	
1,137	619	991	847	1,211	439	575	554	224	925	240	
882	438	791	669	1,094	443	402	533	164	767	197	
2,258	826	1,980	1,394	2,674	1,049	744	1,245	398	1,467	443	
878	658	879	803	1,220	638	561	623	186	929	248	
184	140	200	194	204	52	278	120	34	252	31	
24.1	25.0	22.1	25.9	21.8	26.1	21.3	28.9	35.9	20.3	27.1	職
25.5	25.2	22.8	26.8	22.6	27.1	22.5	29.1	33.4	20.7	25.6	
22.5	22.8	20.6	23.8	20.4	23.6	19.6	24.8	29.8	19.0	24.1	
26,066	11,670	23,375	19,046	34,963	7,623	13,121	10,312	3,021	34,851	3,200	求
△ 3.6	2.6	4.3	△ 1.6	△ 10.1	2.3	△ 14.6	△ 2.8	△ 23.4	2.4	△ 11.0	
24,922	11,005	19,229	16,475	30,098	7,473	12,469	9,507	2,876	29,835	3,078	
75,669	33,628	70,334	56,213	103,029	21,868	38,491	30,277	8,892	100,904	9,095	人
△ 3.7	2.5	4.1	△ 0.7	△ 10.4	1.3	△ 15.2	0.2	△ 22.2	1.4	△ 12.3	
1.89	1.79	1.69	2.06	1.86	1.14	1.77	1.50	1.75	2.68	1.20	
1.06	1.10	1.02	1.23	1.11	0.71	1.00	0.87	1.18	1.30	0.70	
2,790	1,429	2,676	1,988	4,370	1,368	1,305	1,730	512	2,517	535	充
2,562	1,301	2,427	1,684	3,743	1,311	1,202	1,559	480	2,268	517	
123	219	109	203	410	8	256	48	12	369	15	
10.7	12.2	11.4	10.4	12.5	17.9	9.9	16.8	16.9	7.2	16.7	足
4.4	15.3	4.1	10.2	9.4	0.6	19.6	2.8	2.3	14.7	2.8	

5 刈谷安定所には、碧南出張所を含む。

6 ハローワークインターネットサービスの機能拡充に伴う令和3年9月以降の数値の取扱いについては、1頁の(注)を参照。

レイバー・マーケット・プロフィール
(令和6年1月号)

編集
発行

愛知労働局 職業安定部

〒460-0003 名古屋市中区錦 2-14-25
(ヤマイチビル13階)

電話 052-219-5578