



レイバー・マーケット・プロフィール

(労働市場概況)

# LABOUR MARKET PROFILE

2023. 10

愛知労働局

# 用語の説明

レイバー・マーケット・プロフィールにおける主な用語の定義は次のとおりである。

## I 職業紹介関係

### 【一般】

常用及び臨時・季節を合わせたものをいう。

### 【常用】

雇用期間の定めのない仕事、又は4ヶ月以上の雇用期間が定められている仕事(「季節」を除く。)をいう。

### 【臨時・季節】

・臨時とは、1ヶ月以上4ヶ月未満の雇用期間が定められている仕事をいう。

・季節とは、季節的な労働需要に対し、又は季節的な余暇を利用して一定の期間(4ヶ月未満、4ヶ月以上の別を問わない。)を定めて就労するものをいう。

### 【パートタイム】

1週間の所定労働時間が同一の事業所に雇用されている通常の労働者の1週間の所定労働時間に比し短いものをいう。

なお、「パートタイム」は雇用期間の定めにより、「常用的パートタイム」、「臨時的パートタイム」及び「日雇的パートタイム」に分けられる。

### 【日雇】

日々雇用の仕事、又は1ヶ月未満の雇用期間が定められているものをいう。

### 【求職者数】

・「新規求職申込件数」とは、公共職業安定所でその月のうちに新たに受け付けた求職申込件数をいう。

・「月間有効求職者数」とは、「前月末日現在において、求職申込の有効期限が翌月以降にまたがっている就職未決定の求職者数」と、当月の「新規求職申込件数」合計数をいう。

### 【求人数】

・「新規求人数」とは、公共職業安定所でその月のうちに新たに受け付けた求人数(採用予定人員)をいう。

・「月間有効求人数」とは、「前月末日現在において有効期限が翌月以降にまたがっている未充足の求人数」と当月の「新規求人数」の合計数をいう。

### 【就職件数】

有効求職者が自安定所の紹介により就職したことを確認した件数をいう。

### 【充足数】

自安定所の有効求人が安定所(求人を連絡した他安定所を含む。)の紹介により求職者と結合した件数をいう。

### 【求人倍率】

求職者1人あたり求人がどれだけあるかをみるもので、算出方法は次のとおり。

$$\text{新規求人倍率} = \frac{\text{新規求人数}}{\text{新規求職申込件数}}$$

$$\text{有効求人倍率} = \frac{\text{月間有効求人数}}{\text{月間有効求職者数}}$$

なお、求人倍率の「季節調整値」とは、一年を周期として繰り返す季節的変動要因を一定方法により取り除いて計算した数値をいう。

### 【就職率】

新規求職者数に対する就職件数の割合をみるもので、算出方法は次のとおり。

$$\frac{\text{就職件数}}{\text{新規求職申込件数}} \times 100$$

### 【充足率】

新規求人数に対する充足された求人の割合をみるもので、算出方法は次のとおり。

$$\frac{\text{充足数}}{\text{新規求人数}} \times 100$$

## II 雇用保険業務関係

### 【適用事業所数】

労働者を雇用する事業所で、公共職業安定所に設置届出をしている事業所の数をいう。

### 【被保険者数】

適用事業所に雇用されている労働者であって、公共職業安定所にその届出がなされている者の数をいう。

### 【被保険者資格取得者数】

新規採用、中途採用を問わず適用事業所に新たに雇用され、公共職業安定所に届出のなされた者の数をいう。

### 【被保険者資格喪失者数】

適用事業所を離職し、その届出が公共職業安定所になされた者の数をいう。

### 【離職票交付件数】

公共職業安定所が、離職により被保険者でなくなったことの確認を行った者に交付した離職票の枚数をいう。

### 【受給資格決定件数】

提出された離職票のうち、公共職業安定所が給付を受ける資格ありと決定した件数をいう。

### 【初回受給者数】

受給資格決定後、第1回目の給付を受けた者の数をいう。

### 【受給者実人員】

求職者給付(高年齢求職者給付金及び特例一時金を除く。)を受けた受給資格者の実数をいう。

### 【日雇受給者実人員】

日雇労働者が、職に就くことができない時に給付を受けた者の実際の数をいう。

### 【特定受給資格者】

倒産、解雇等により離職した者(雇用保険法第23条2項に該当する者)をいう。

内 容（9月）

1	労働市場の動向	2
	求職、求人、求人倍率、雇用保険給付の状況	
2	職業紹介の主要指標	4
	愛知県動き、全国の動き	
3	月別にみた主な指標	6
4	安定所別にみた求職、求人、充足状況	8
5	年齢別常用職業紹介状況	10
6	職業別常用職業紹介状況	11
7	産業別・規模別求人、充足状況	12
8	中高年齢者の職業紹介状況	13
9	正社員の職業紹介状況	14
10	パートタイマーの職業紹介状況	14
11	あいちマザーズハローワークの職業紹介状況	15
12	名古屋外国人雇用サービスセンターの職業紹介状況	15
13	愛知新卒応援ハローワーク（愛知学生職業センター）の職業紹介状況	16
14	愛知わかものハローワークの職業紹介状況	16
15	ハローワークプラザなるみの職業紹介状況	17
16	日雇の職業紹介状況	18
17	港湾労働関係の職業紹介状況	19
18	雇用保険適用状況	20
	被保険者の種類別状況	
	産業別適用事業所及び被保険者の状況	
	月別、安定所別にみた適用状況	
19	雇用保険給付状況	22
	月別、安定所別にみた給付状況	

- (注) 1 ハローワークインターネットサービスの機能拡充に伴い、令和3年9月以降の数値には、ハローワークに来所せず、オンライン上で求職登録した求職者数や、求職者がハローワークインターネットサービスの求人に直接応募した就職件数等が含まれている。
- 2 「季節調整値」の表記がない数値は、すべて原数値である。

# 1 労働市場の動向

## < 令和5年9月分概況 >

### 1 求人倍率の状況

有効求人倍率（季節調整値）については、月間有効求人数、月間有効求職者数ともに減少し、求人数の減少（前月比1.4%減）が求職者数の減少（前月比0.2%減）を上回ったため、前月の1.36倍から0.02ポイント低下し、1.34倍となった。

新規求人倍率（季節調整値）については、新規求人数、新規求職者数ともに減少し、求人数の減少（前月比4.9%減）が求職者数の減少（前月比3.3%減）を上回ったため、前月の2.39倍から0.04ポイント低下し、2.35倍となった。

### 2 求人の状況

新規求人数（原数値）については、前年同月に比べ5.0%減となった。

新規求人の動きを産業別に前年同月比で見ると、建設業（11.8%減）、製造業（9.6%減）、情報通信業（0.8%増）、運輸業、郵便業（1.2%増）、卸売業、小売業（12.1%減）、金融業、保険業（50.1%減）、不動産業、物品賃貸業（9.0%増）、学術研究、専門・技術サービス業（0.4%減）、宿泊業、飲食サービス業（25.2%減）、生活関連サービス業、娯楽業（7.8%増）、医療、福祉（1.7%減）、サービス業（8.4%増）であった。

製造業は、食料品製造業（24.8%減）、繊維工業（6.0%減）、木材・木製品製造業（38.1%減）、印刷・同関連業（37.7%減）、プラスチック製品製造業（8.1%減）、窯業・土石製品製造業（7.9%減）、鉄鋼業（6.2%増）、金属製品製造業（9.0%減）、はん用機械器具製造業（21.1%減）、生産用機械器具製造業（1.9%増）、電気機械器具製造業（37.1%減）、情報通信機械器具製造業（47.8%減）、輸送用機械器具製造業（16.2%増）となった。

月間有効求人数（原数値）は、前年同月に比べ4.6%減となった。

### 3 求職の状況

新規求職者数（原数値）については、前年同月に比べ1.4%減となった。新規求職者（パート除く常用）の内訳を前年同月比で見ると定年到達者（同水準）、事業主都合離職者（7.4%減）、自己都合離職者（0.5%増）、在職者（2.4%減）、無業者（3.6%増）であった。

また、月間有効求職者数（原数値）は、前年同月比1.2%増となった。

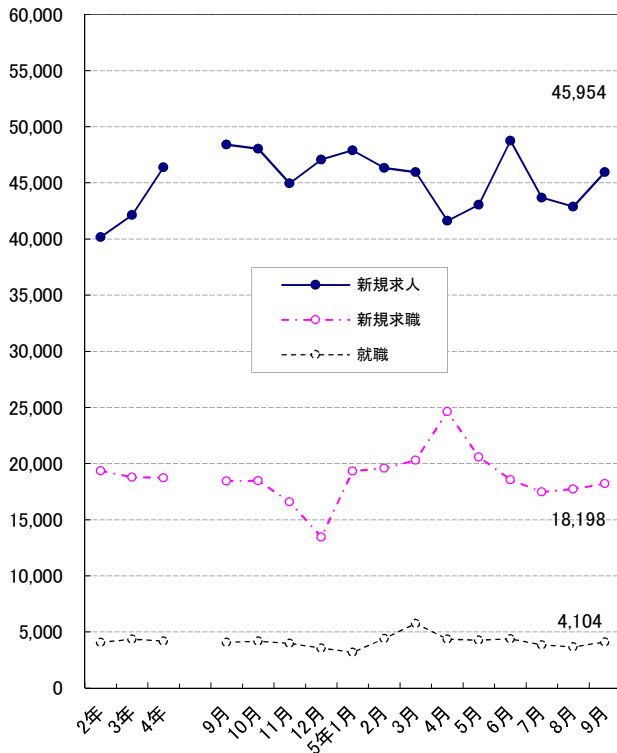
### 4 就職の状況

公共職業安定所の紹介による就職件数については4,104件で、前年同月比0.8%増となった。就職率（求職者のうち安定所の紹介で就職した者の割合）は22.6%と、前年同月に比べ0.5ポイント上昇した。

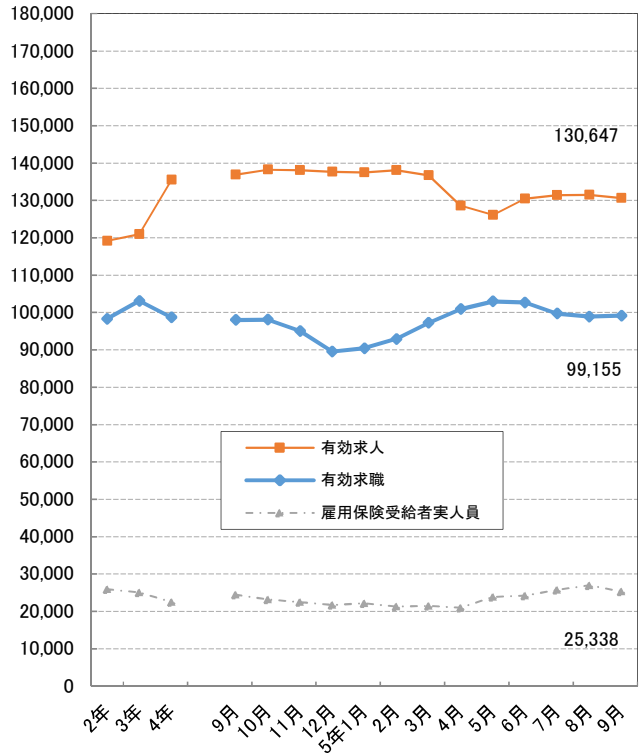
### 5 雇用保険受給者の状況

雇用保険受給者実人員については、前年同月比3.5%増となった。

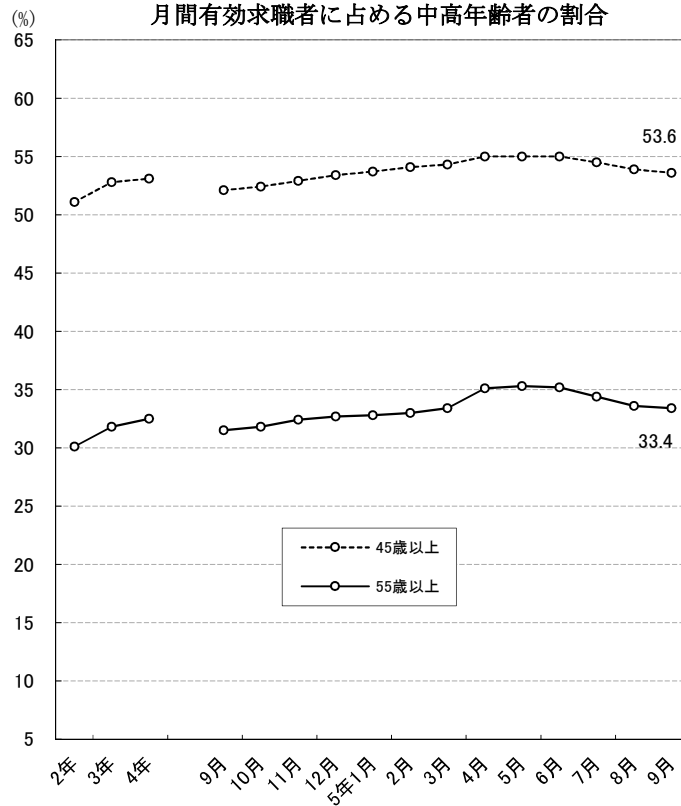
新規求職、求人、就職の推移



有効求職、求人、雇用保険受給者実人員の推移



月間有効求職者に占める中高年齢者の割合



(注) ハローワークインターネットサービスの機能拡充に伴う令和3年9月以降の数値の取扱いについては、1頁の(注)を参照。

## 2 職業紹介の主要指標

### (1) 愛知県の動き

年 月	1 新規求職申込件数		2 月間有効求職者数			3 新規求人数		4 月間有効求人数
	件	うち雇用保険受給者の割合 %	人	うち45歳以上の割合 %	うち雇用保険受給者の割合 %	人	うち常用の割合 %	
平成30年 (月平均)	18,809	32.7	84,441	47.4	40.6	56,817	90.0	165,015
令和元年	18,185	33.9	84,622	49.1	41.0	55,455	90.5	162,979
令和2年	19,340	36.0	98,295	51.1	45.0	40,168	92.0	119,159
令和3年	18,786	32.6	103,111	52.8	43.5	42,147	91.1	120,937
令和4年	18,717	31.7	98,706	53.1	39.4	46,382	90.9	135,485
令和4年 9月	18,449	30.9	97,990	52.1	40.3	48,395	91.2	136,888
10月	18,476	32.8	98,075	52.4	39.3	48,045	91.9	138,230
11月	16,595	32.7	95,040	52.9	39.3	44,953	89.3	138,053
12月	13,452	33.7	89,550	53.4	38.8	47,080	87.4	137,699
令和5年 1月	19,330	32.4	90,423	53.7	39.1	47,897	89.3	137,477
2月	19,571	29.2	92,900	54.1	37.5	46,339	90.4	138,065
3月	20,305	30.5	97,229	54.3	36.6	45,947	89.8	136,697
4月	24,629	37.0	100,912	55.0	37.4	41,624	92.5	128,575
5月	20,582	33.7	102,984	55.0	38.6	43,046	91.9	126,108
6月	18,552	32.7	102,685	55.0	39.3	48,762	90.6	130,454
7月	17,462	34.6	99,732	54.5	40.7	43,672	92.7	131,435
8月	17,716	34.4	98,910	53.9	41.4	42,864	91.5	131,480
9月	18,198	33.0	99,155	53.6	40.5	45,954	91.1	130,647

(注) 1 新規学卒を除き、パートを含む。

2 ハローワークインターネットサービスの機能拡充に伴う令和3年9月以降の数値の取扱いについては、1頁の(注)を参照。

### 新規求職申込件数の動き (愛知県)

令和元年平均100(18,185件)

年	1月	2月	3月	4月	5月	6月	7月	8月	9月	10月	11月	12月
平成30年	108.2	110.2	109.6	134.8	118.9	101.2	97.6	101.7	90.3	110.2	89.3	69.2
令和元年	104.7	98.3	103.5	128.5	107.6	93.8	102.7	92.4	101.2	102.7	86.8	77.8
2年	112.0	99.4	104.4	125.0	104.8	130.2	116.2	99.1	106.5	114.4	87.5	76.8
3年	104.5	107.3	118.8	147.4	95.0	103.0	95.3	92.3	100.3	107.1	93.0	75.4
4年	106.2	100.7	112.3	137.9	112.7	105.9	93.4	97.7	101.5	101.6	91.3	74.0
5年	106.3	107.6	111.7	135.4	113.2	102.0	96.0	97.4	100.1			

(注) 1 新規学卒を除き、パートを含む。

2 ハローワークインターネットサービスの機能拡充に伴う令和3年9月以降の数値の取扱いについては、1頁の(注)を参照。

### 新規求人数の動き (愛知県)

令和元年平均100(55,455件)

年	1月	2月	3月	4月	5月	6月	7月	8月	9月	10月	11月	12月
平成30年	104.9	103.2	108.8	97.2	100.6	108.8	97.4	97.9	106.4	103.7	98.8	101.8
令和元年	103.1	105.4	105.5	97.0	96.4	103.5	101.5	93.9	102.2	104.4	94.9	92.3
2年	85.3	83.2	87.3	66.2	61.1	74.5	67.1	61.1	74.0	72.5	65.1	71.8
3年	72.0	71.5	79.5	73.2	65.4	80.1	76.8	68.4	80.8	85.8	76.5	82.1
4年	87.0	79.2	90.1	83.9	74.7	86.6	81.0	81.3	87.3	86.6	81.1	84.9
5年	86.4	83.6	82.9	75.1	77.6	87.9	78.8	77.3	82.9			

(注) 新規学卒を除き、パートを含む。

5 就 職 件 数			6 充 足 数		諸 比 率					
件	うち45歳以上の割合	うち雇用保険受給者の割合	人	うち県外からの割合	季調済求人倍率		求 人 倍 率		就 職 率	充 足 率
	%	%			新 規	有 効	新 規 (3/1)	有 効 (4/2)	( $\frac{5}{1} \times 100$ )	( $\frac{6}{3} \times 100$ )
5,326	48.0	25.6	5,535	12.2	-	-	3.02	1.95	28.3	9.7
4,826	50.5	27.0	5,057	12.3	-	-	3.05	1.93	26.5	9.1
4,072	52.3	29.2	4,183	10.4	-	-	2.08	1.21	21.1	10.4
4,348	54.2	28.7	4,505	10.7	-	-	2.24	1.17	23.1	10.7
4,190	56.2	27.1	4,355	11.0	-	-	2.48	1.37	22.4	9.4
4,071	56.0	28.1	4,220	11.6	2.47	1.41	2.62	1.40	22.1	8.7
4,186	55.3	28.5	4,286	10.6	2.49	1.43	2.60	1.41	22.7	8.9
3,978	58.2	28.4	4,125	11.3	2.49	1.43	2.71	1.45	24.0	9.2
3,546	55.8	30.4	3,707	12.5	2.48	1.44	3.50	1.54	26.4	7.9
3,184	56.3	29.3	3,361	12.3	2.50	1.42	2.48	1.52	16.5	7.0
4,425	60.0	24.8	4,578	9.9	2.46	1.40	2.37	1.49	22.6	9.9
5,760	61.2	22.3	5,939	8.9	2.26	1.34	2.26	1.41	28.4	12.9
4,366	56.5	24.6	4,575	11.9	2.18	1.32	1.69	1.27	17.7	11.0
4,278	57.2	26.4	4,404	11.4	2.59	1.32	2.09	1.22	20.8	10.2
4,381	57.0	29.0	4,515	11.7	2.63	1.35	2.63	1.27	23.6	9.3
3,834	57.0	29.0	4,017	13.0	2.40	1.37	2.50	1.32	22.0	9.2
3,658	58.2	31.8	3,741	11.8	2.39	1.36	2.42	1.33	20.6	8.7
4,104	59.0	29.4	4,355	13.0	2.35	1.34	2.53	1.32	22.6	9.5

※ 令和4年12月以前の季調済求人倍率は新季節指数により改定済み

## (2) 全国の動き

項目 年月	1 新規求職	2 月間有効	3 新 規	4 月間有効	5 就職件数	6 受 給 者	7 季 調 済 求人倍率		8 求人倍率		
	申込件数	求職者数	求 人 数	求 人 数		実 人 数	新 規	有 効	新 規	有 効	
平成30年 (月平均)	千件	千人	千人	千人	千件	千人	倍	倍	倍	倍	
令和元年	408	1,725	977	2,780	136	374	-	-	2.39	1.61	
令和 2年	396	1,710	959	2,737	127	381	-	-	2.42	1.60	
令和 3年	385	1,828	751	2,161	103	457	-	-	1.95	1.18	
令和 4年	387	1,949	782	2,196	105	449	-	-	2.02	1.13	
令和 4年	383	1,936	866	2,474	101	407	-	-	2.26	1.28	
令和 4年	9月	362	1,896	888	2,501	99	441	2.30	1.32	2.45	1.32
	10月	362	1,891	925	2,546	99	419	2.33	1.34	2.55	1.35
	11月	331	1,840	865	2,567	95	402	2.38	1.35	2.61	1.39
	12月	290	1,746	849	2,534	84	387	2.38	1.36	2.93	1.45
令和 5年	1月	405	1,782	939	2,562	78	385	2.38	1.35	2.32	1.44
	2月	404	1,859	926	2,624	106	371	2.32	1.34	2.29	1.41
	3月	420	1,940	898	2,629	150	374	2.29	1.32	2.13	1.36
	4月	501	2,001	841	2,490	112	369	2.23	1.32	1.68	1.24
	5月	405	2,020	834	2,436	107	413	2.36	1.31	2.06	1.21
	6月	367	1,993	874	2,443	107	438	2.32	1.30	2.38	1.23
	7月	342	1,921	833	2,427	93	465	2.27	1.29	2.43	1.26
	8月	350	1,906	847	2,448	88	485	2.33	1.29	2.42	1.28
	9月	358	1,903	858	2,457	98	453	2.22	1.29	2.39	1.29

(注) 1 新規学卒を除き、パートを含む。

2 ハローワークインターネットサービスの機能拡充に伴う令和3年9月以降の数値の取扱いについては、1頁の(注)を参照。

※ 令和4年12月以前の季調済求人倍率は新季節指数により改定済み

### 3 月別にみた主な指標

項目		月					
		1 月	2 月	3 月	4 月	5 月	
求	1 新規求職申込件数	令和 4年	19,308	18,320	20,428	25,076	20,488
		令和 5年	19,330	19,571	20,305	24,629	20,582
		前年同月比 (%)	0.1	6.8	△ 0.6	△ 1.8	0.5
	→ うち 常 用	令和 4年	19,234	18,254	20,363	25,005	20,420
		令和 5年	19,272	19,517	20,244	24,551	20,521
	→ うち 臨時・季節	令和 4年	74	66	65	71	68
		令和 5年	58	54	61	78	61
	→ うち 中高年齢者 (45歳以上)	令和 4年	10,267	9,885	10,908	14,318	10,871
		令和 5年	10,513	10,833	11,081	14,259	11,350
	職	2 月間有効求職者	令和 4年	97,206	95,925	99,515	104,096
令和 5年			90,423	92,900	97,229	100,912	102,984
		前年同月比 (%)	△ 7.0	△ 3.2	△ 2.3	△ 3.1	△ 2.3
→ うち 常 用		令和 4年	96,941	95,651	99,219	103,799	105,081
		令和 5年	90,150	92,624	96,953	100,615	102,689
→ うち 中高年齢者 (45歳以上)		令和 4年	51,439	51,016	53,140	56,577	57,086
		令和 5年	48,545	50,218	52,750	55,537	56,636
3 紹介 件 数		令和 4年	17,725	20,234	21,033	18,160	17,942
		令和 5年	15,905	19,330	19,780	16,599	16,756
就 職		4 就 職 件 数	令和 4年	3,503	4,344	5,624	4,707
	令和 5年		3,184	4,425	5,760	4,366	4,278
		前年同月比 (%)	△ 9.1	1.9	2.4	△ 7.2	0.5
	→ うち 中高年齢者 (45歳以上)	令和 4年	1,895	2,458	3,403	2,590	2,345
		令和 5年	1,794	2,656	3,526	2,466	2,449
	→ うち ③ 受給者	令和 4年	1,029	1,087	1,308	1,173	1,120
	令和 5年	933	1,097	1,285	1,072	1,130	
求 人	5 新規求人件数	令和 4年	48,236	43,896	49,956	46,554	41,450
		令和 5年	47,897	46,339	45,947	41,624	43,046
		前年同月比 (%)	△ 0.7	5.6	△ 8.0	△ 10.6	3.9
	→ うち 常 用	令和 4年	44,050	40,010	45,191	43,125	38,159
		令和 5年	42,776	41,876	41,242	38,520	39,544
	→ うち 臨時・季節	令和 4年	4,186	3,886	4,765	3,429	3,291
		令和 5年	5,121	4,463	4,705	3,104	3,502
	6 新規求人件数	令和 4年	26,410	24,010	27,304	25,161	23,297
		令和 5年	25,960	26,445	25,336	22,999	24,498
	7 月間有効求人件数	令和 4年	133,611	135,173	139,132	135,422	133,301
令和 5年		137,477	138,065	136,697	128,575	126,108	
	前年同月比 (%)	2.9	2.1	△ 1.8	△ 5.1	△ 5.4	
充 足	8 充 足 数	令和 4年	3,639	4,555	5,856	4,882	4,439
		令和 5年	3,361	4,578	5,939	4,575	4,404
	→ うち 常 用	令和 4年	3,073	4,050	5,257	4,274	3,882
		令和 5年	2,845	4,037	5,331	3,933	3,825
	→ うち 臨時・季節	令和 4年	566	505	599	608	557
		令和 5年	516	541	608	642	579
	→ うち 他 県 か ら	令和 4年	397	454	550	542	503
		令和 5年	413	454	529	546	501

(注) 1 新規学卒を除き、パートを含む。

2 △印は減少率(差)である(以下、各表同じ。)

3 ハローワークインターネットサービスの機能拡充に伴う令和3年9月以降の数値の取扱いについては、1頁の(注)を参照。



6 月	7 月	8 月	9 月	10月	11月	12月	計		
19,263	16,977	17,770	18,449	18,476	16,595	13,452	224,602	求	
18,552	17,462	17,716	18,198						
△ 3.7	2.9	△ 0.3	△ 1.4						
19,201	16,920	17,718	18,402	18,409	16,545	13,405	223,876		
18,506	17,418	17,675	18,161						
62	57	52	47	67	50	47	726		
46	44	41	37						
9,869	8,698	9,111	9,280	9,829	9,036	7,211	119,283		
9,923	9,591	9,455	9,541						
104,226	99,389	98,084	97,990	98,075	95,040	89,550	1,184,474		
102,685	99,732	98,910	99,155					職	
△ 1.5	0.3	0.8	1.2						
103,908	99,090	97,800	97,724	97,793	94,760	89,274	1,181,040		
102,398	99,466	98,660	98,915						
56,100	52,344	51,120	51,051	51,366	50,303	47,834	629,376		
56,437	54,340	53,294	53,176						
18,845	15,702	15,455	17,235	16,722	15,365	12,384	206,802		紹介
17,281	15,513	15,358	17,729						就
4,541	3,866	3,652	4,071	4,186	3,978	3,546	50,274		
4,381	3,834	3,658	4,104						
△ 3.5	△ 0.8	0.2	0.8						
2,478	2,142	2,036	2,281	2,316	2,316	1,980	28,240		
2,499	2,187	2,128	2,422						
1,229	1,063	1,064	1,145	1,192	1,131	1,078	13,619	職	
1,270	1,113	1,164	1,208					人	
48,004	44,924	45,094	48,395	48,045	44,953	47,080	556,587		
48,762	43,672	42,864	45,954						
1.6	△ 2.8	△ 4.9	△ 5.0						
43,358	41,581	40,885	44,113	44,176	40,159	41,125	505,932		
44,193	40,480	39,211	41,850						
4,646	3,343	4,209	4,282	3,869	4,794	5,955	50,655		
4,569	3,192	3,653	4,104						
26,092	24,681	25,300	26,125	26,737	25,410	25,171	305,698		
26,116	24,045	24,435	25,245						
133,039	130,955	134,318	136,888	138,230	138,053	137,699	1,625,821		
130,454	131,435	131,480	130,647					充 足	
△ 1.9	0.4	△ 2.1	△ 4.6						
4,737	4,027	3,788	4,220	4,286	4,125	3,707	52,261		
4,515	4,017	3,741	4,355						
4,207	3,543	3,337	3,741	3,792	3,670	3,198	46,024		
3,955	3,516	3,311	3,892						
530	484	451	479	494	455	509	6,237		
560	501	430	463						
539	471	445	488	453	465	462	5,769		
529	521	443	565						

#### 4 安定所別にみた求職、求人、充足状況

項目		安定所別						
		県計	名古屋中	名古屋南	名古屋東	豊橋	岡崎	一宮
求	1 新規求職申込件数	18,198	2,873	1,770	1,949	1,315	1,042	1,042
	前年同月比(%)	△ 1.4	△ 3.9	△ 1.2	△ 0.8	△ 1.0	3.7	△ 2.1
	→うち 男	8,240	1,215	937	888	559	482	467
	→うち 女	9,938	1,655	830	1,060	753	558	575
	→うち 常用	18,161	2,869	1,766	1,945	1,311	1,039	1,038
	→うち 45歳以上	9,541	1,348	1,006	1,118	664	542	606
→うち 55歳以上	6,035	833	670	727	407	353	389	
職	2 月間有効求職者数	99,155	17,012	9,639	12,179	6,334	5,448	5,435
	前年同月比(%)	1.2	0.0	△ 1.8	1.0	4.1	4.4	△ 0.9
	→うち 45歳以上	53,176	7,918	5,457	6,811	3,365	2,898	3,126
	→うち 55歳以上	33,113	4,688	3,422	4,244	2,048	1,838	2,023
紹介	3 紹介件数	17,729	3,469	1,636	2,049	1,014	1,070	893
就	4 就職件数	4,104	567	360	413	322	235	242
	前年同月比(%)	0.8	3.8	2.9	10.7	6.3	△ 8.6	3.9
	→うち 男	1,948	249	209	231	152	107	109
	→うち 女	2,150	316	151	182	170	128	133
	→うち 45歳以上	2,422	318	212	274	186	137	160
	→うち 55歳以上	1,457	202	131	178	91	96	87
	→うち ⑤受給者 管内へ	1,208	179	104	151	97	60	68
	→管内へ	2,329	240	165	194	244	178	150
	→管外へ	1,437	263	162	178	47	47	54
	→他県へ	338	64	33	41	31	10	38
職	5 就職率 ( $\frac{4}{1} \times 100$ ) (%)	22.6	19.7	20.3	21.2	24.5	22.6	23.2
	45歳以上(%)	25.4	23.6	21.1	24.5	28.0	25.3	26.4
	55歳以上(%)	24.1	24.2	19.6	24.5	22.4	27.2	22.4
求	6 新規求人数	45,954	13,151	3,589	6,030	2,374	2,670	2,094
	前年同月比(%)	△ 5.0	5.4	△ 21.7	△ 10.7	△ 10.9	△ 4.9	8.2
	→うち 常用	41,850	12,033	3,423	5,379	2,248	2,574	1,994
	7 月間有効求人数	130,647	35,757	11,400	18,157	7,002	6,726	5,854
前年同月比(%)	△ 4.6	△ 2.8	△ 8.3	△ 3.2	△ 5.9	△ 8.5	△ 0.8	
人	8 求人倍率 (新規)	2.53	4.58	2.03	3.09	1.81	2.56	2.01
	(有効)	1.32	2.10	1.18	1.49	1.11	1.23	1.08
充	9 充足数	4,355	880	361	500	330	258	213
	→うち 常用	3,892	774	308	444	295	228	186
	→うち 他県から	565	178	53	82	20	12	20
足	10 充足率 ( $\frac{9}{6} \times 100$ ) (%)	9.5	6.7	10.1	8.3	13.9	9.7	10.2
	他県からの流入率(%)	13.0	20.2	14.7	16.4	6.1	4.7	9.4

- (注) 1 新規学卒を除き、パートを含む。  
2 名古屋中安定所には、あいちマザーズハローワーク・名古屋外国人雇用サービスセンター・愛知新卒応援ハローワーク・愛知わかものハローワークを含む。名古屋南安定所には、ハローワークプラザなるみを含む。  
3 平成19年4月から、蒲郡安定所は豊川安定所の出張所となったが、「豊川(本所)」の欄には蒲郡出張所を含まない豊川安定所の数値を、蒲郡(出張所)の欄には蒲郡出張所の数値を計上している。  
4 平成16年11月から求職申込書における「性別」欄の記載が任意となったことに伴い、男女別の合計は男女計の値と必ずしも一致しない。  
5 刈谷安定所には、碧南出張所を含む。  
6 ハローワークインターネットサービスの機能拡充に伴う令和3年9月以降の数値の取扱いについては、1頁の(注)を参照。

(9月)

半田	瀬戸	豊田	津島	刈谷	西尾	犬山	豊川 (本所)	新城	春日井	蒲郡 (出張所)	
1,080	539	1,161	731	1,529	529	606	647	138	1,021	226	求
△ 5.6	△ 3.1	△ 5.6	3.7	2.7	9.1	0.8	△ 0.5	△ 4.8	△ 4.4	△ 3.0	
488	247	536	357	659	241	261	247	61	496	99	
591	292	625	373	868	288	345	399	77	522	127	
1,080	536	1,159	729	1,525	529	606	645	138	1,021	225	
589	331	561	429	717	242	351	293	84	538	122	
385	213	370	264	428	143	221	165	56	326	85	
6,017	2,691	5,787	3,807	7,861	2,519	3,211	2,975	648	6,535	1,057	職
△ 1.9	1.9	1.3	9.9	3.0	△ 3.1	1.6	4.3	6.8	0.9	1.2	
3,329	1,635	3,002	2,243	4,021	1,217	1,858	1,590	398	3,717	591	
2,128	1,072	1,946	1,426	2,453	749	1,167	959	266	2,296	388	
1,014	595	981	793	1,340	468	562	576	125	938	206	紹介
295	139	253	174	333	157	132	167	56	205	54	就
△ 2.0	△ 14.2	1.2	△ 8.9	0.9	20.8	6.5	△ 2.3	9.8	△ 12.4	△ 16.9	
146	71	113	82	147	69	55	67	18	96	27	
148	68	140	91	186	88	77	100	38	107	27	
184	97	141	96	177	87	85	84	39	117	28	
111	68	87	63	98	47	41	41	21	73	22	
87	38	66	58	92	40	31	51	9	60	17	
200	74	157	84	210	88	59	101	31	121	33	
85	52	87	75	111	63	49	58	23	63	20	
10	13	9	15	12	6	24	8	2	21	1	
27.3	25.8	21.8	23.8	21.8	29.7	21.8	25.8	40.6	20.1	23.9	職
31.2	29.3	25.1	22.4	24.7	36.0	24.2	28.7	46.4	21.7	23.0	
28.8	31.9	23.5	23.9	22.9	32.9	18.6	24.8	37.5	22.4	25.9	
2,207	996	2,530	1,343	3,223	716	1,023	891	281	2,627	209	求
△ 0.9	△ 2.5	7.5	△ 24.2	△ 6.8	14.0	△ 25.2	4.7	△ 2.1	△ 9.3	△ 31.0	
2,140	923	1,838	1,168	2,867	710	979	732	259	2,389	194	人
6,132	2,732	6,569	4,378	8,593	1,734	3,130	2,610	721	8,445	707	
△ 7.0	△ 5.4	5.6	△ 11.0	△ 9.7	△ 2.3	△ 16.4	7.1	△ 24.0	1.4	△ 18.0	
2.04	1.85	2.18	1.84	2.11	1.35	1.69	1.38	2.04	2.57	0.92	
1.02	1.02	1.14	1.15	1.09	0.69	0.97	0.88	1.11	1.29	0.67	
238	142	230	137	357	118	128	152	39	235	37	充
225	135	215	121	301	112	119	141	37	214	37	
14	32	12	11	42	1	27	8	1	51	1	
10.8	14.3	9.1	10.2	11.1	16.5	12.5	17.1	13.9	8.9	17.7	足
5.9	22.5	5.2	8.0	11.8	0.8	21.1	5.3	2.6	21.7	2.7	

## 5 年齢別常用職業紹介状況

(9月)

区 分		項 目	1 月 間 有 効 求 人 数	2 月 間 有 効 求 職 者 数	3 就 職 件 数	4 有 効 求 人 倍 率 (1/2)
全 数	年 齢 計		人 119,412	人 98,915	件 3,666	倍 1.21
		1 9 歳 以 下	1,668	1,094	43	1.52
		2 0 ～ 2 4 歳	11,000	7,212	234	1.53
		2 5 ～ 2 9 歳	17,180	11,270	333	1.52
		3 0 ～ 3 4 歳	14,047	9,269	272	1.52
		3 5 ～ 3 9 歳	12,571	8,520	314	1.48
		4 0 ～ 4 4 歳	11,635	8,510	323	1.37
		4 5 ～ 4 9 歳	11,346	9,489	415	1.20
		5 0 ～ 5 4 歳	12,477	10,531	452	1.18
		5 5 ～ 5 9 歳	11,035	9,314	379	1.18
		6 0 ～ 6 4 歳	9,047	11,300	428	0.80
	6 5 歳 以 上	7,406	12,406	473	0.60	
男	年 齢 計			47,980	1,746	
		1 9 歳 以 下		627	21	
		2 0 ～ 2 4 歳		3,377	104	
		2 5 ～ 2 9 歳		4,545	128	
		3 0 ～ 3 4 歳		3,652	113	
		3 5 ～ 3 9 歳		3,316	118	
		4 0 ～ 4 4 歳		3,457	117	
		4 5 ～ 4 9 歳		4,037	157	
		5 0 ～ 5 4 歳		4,663	185	
		5 5 ～ 5 9 歳		4,618	195	
		6 0 ～ 6 4 歳		6,997	269	
	6 5 歳 以 上		8,691	339		
女	年 齢 計			50,799	1,916	
		1 9 歳 以 下		463	21	
		2 0 ～ 2 4 歳		3,797	130	
		2 5 ～ 2 9 歳		6,701	204	
		3 0 ～ 3 4 歳		5,603	158	
		3 5 ～ 3 9 歳		5,197	196	
		4 0 ～ 4 4 歳		5,045	206	
		4 5 ～ 4 9 歳		5,439	257	
		5 0 ～ 5 4 歳		5,855	267	
		5 5 ～ 5 9 歳		4,692	184	
		6 0 ～ 6 4 歳		4,299	159	
	6 5 歳 以 上		3,708	134		

- (注) 1 新規学卒を除き、パートを含む。  
 2 年齢別の求人数・求人倍率は「就職機会積み上げ方式」による。この方式は、個々の求人について、求人数を対象となる年齢階級〔5歳刻みの11階級〕の総月間有効求職者数で除して当該求人に係る求職者1人当たりの就職機会を算定し、全有効求人についてこの就職機会を足し上げることにより、年齢別有効求人倍率を算出。年齢別月間有効求人数は、年齢別有効求人倍率に年齢別月間有効求職者数を乗じて算出。  
 3 平成16年11月から求職申込書における「性別」欄の記載が任意となったことに伴い、男女別の合計は男女計の値と必ずしも一致しない。  
 4 ハローワークインターネットサービスの機能拡充に伴う令和3年9月以降の数値の取扱いについては、1頁の(注)を参照。

## 6 職業別常用職業紹介状況

(9月)

職業	1 月 間 有 効 求 職 者 数		2 月 間 有 効 求 職 者 数	3 就 職 件 数		4 有 効 求 職 者 数 倍 率 (2/1)
	人	うち 男		件	うち 男	
職業計	98,915	47,980	119,412	3,666	1,746	1.21
専門的・技術的職業従事者	12,533	5,412	27,794	422	125	2.22
製造技術者（開発）	579	533	1,394	11	10	2.41
情報処理・通信技術者	1,588	1,224	3,050	19	17	1.92
保健師，助産師，看護師	2,173	81	5,422	109	1	2.50
社会福祉専門職業従事者	2,105	466	6,063	137	32	2.88
事務従事者	22,779	6,054	10,482	867	170	0.46
一般事務従事者	19,503	4,571	6,929	621	89	0.36
会計事務従事者	1,216	470	895	79	12	0.74
営業・販売事務従事者	903	295	1,075	66	10	1.19
販売従事者	4,654	2,372	10,412	150	81	2.24
商品販売従事者	2,792	830	4,849	89	34	1.74
営業職業従事者	1,756	1,483	5,257	59	46	2.99
サービス職業従事者	7,314	2,420	25,514	497	163	3.49
介護サービス職業従事者	2,227	650	9,829	139	38	4.41
保健医療サービス職業従事者	362	21	1,398	49	3	3.86
生活衛生サービス職業従事者	584	63	1,748	25	3	2.99
飲食物調理従事者	1,890	789	6,228	165	55	3.30
接客・給仕職業従事者	1,150	336	4,555	46	20	3.96
保安職業従事者	559	537	4,507	101	97	8.06
生産工程従事者	9,251	5,778	13,773	586	372	1.49
金属製品製造・加工処理	1,409	1,269	3,126	138	119	2.22
その他製品製造・加工処理	1,479	762	3,011	208	104	2.04
機械組立従事者	3,545	2,248	1,829	62	41	0.52
機械整備・修理従事者	458	437	2,877	40	37	6.28
輸送・機械運転従事者	3,139	2,997	9,777	275	260	3.11
自動車運転従事者	2,094	1,984	8,175	231	219	3.90
定置・建設機械運転従事者	321	318	1,015	28	27	3.16
建設・採掘従事者	770	755	5,731	78	76	7.44
建設従事者	281	272	1,699	19	18	6.05
土木作業従事者	181	178	1,919	38	37	10.60
運搬・清掃・包装等従事者	13,925	8,202	10,489	639	372	0.75
運搬従事者	2,424	1,974	3,614	183	144	1.49
清掃従事者	1,838	896	3,868	227	101	2.10
（IT関連職業合計）	2,599	1,887	5,247	65	44	2.02
（福祉関連職業合計）	5,478	1,100	20,557	374	73	3.75
（うち介護関係）	2,937	896	13,779	248	68	4.69

(注) 1 新規学卒を除き、パートを含む。

2 令和5年4月分より平成21年12月改定の「日本標準職業分類」に基づく区分。主な職業のみであるので、計とは一致しない。

3 ハローワークインターネットサービスの機能拡充に伴う令和3年9月以降の数値の取扱いについては、1頁の（注）を参照。

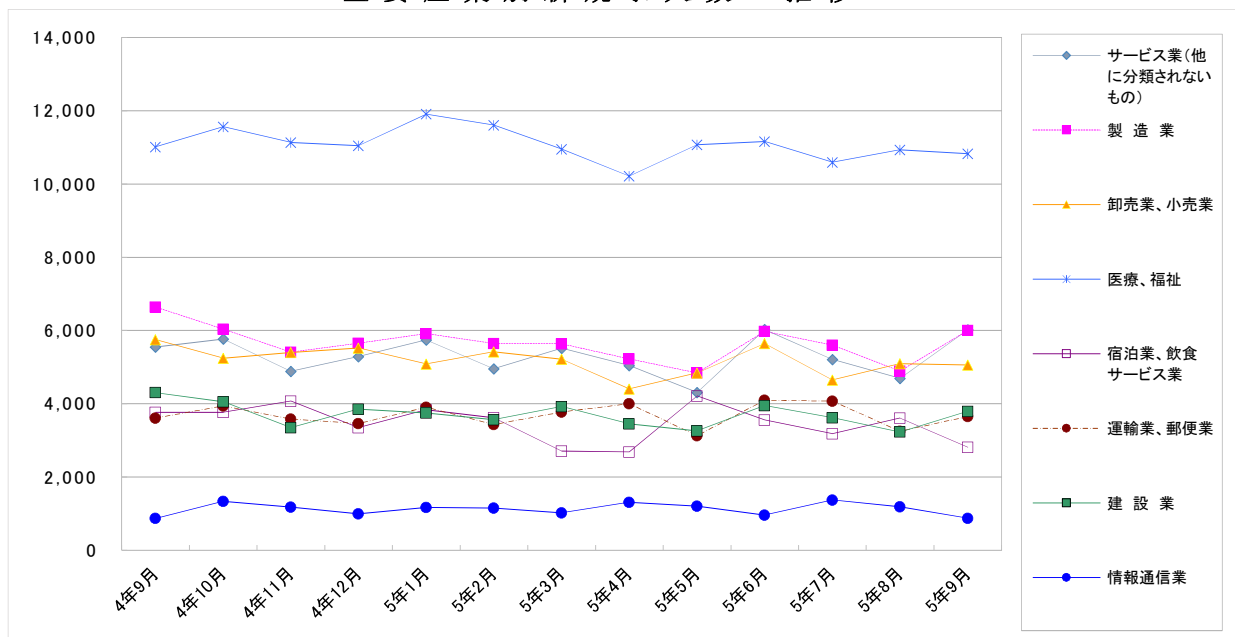
## 7 産業別・規模別求人、充足状況

(9 月分)

産業・規模	項目	1 新規求人数				2 充足数			充足率 2/1×100
		計	前年	うち 常用	うち 臨時・ 季節	計	うち 常用	うち 臨時・ 季節	
			同月比						
		人	%	人	人	人	人	%	
建設業		3,795	△ 11.8	3,749	46	218	216	2	5.7
製造業		6,003	△ 9.6	5,014	989	958	895	63	16.0
	食料品製造業	609	△ 24.8	550	59	142	130	12	23.3
	繊維工業	171	△ 6.0	171	-	51	46	5	29.8
	木材・木製品製造業	60	△ 38.1	60	-	8	8	-	13.3
	印刷・同関連業	76	△ 37.7	69	7	19	17	2	25.0
	プラスチック製品製造業	350	△ 8.1	326	24	69	63	6	19.7
	窯業・土石製品製造業	209	△ 7.9	198	11	59	48	11	28.2
	鉄鋼業	188	6.2	183	5	22	20	2	11.7
	金属製品製造業	543	△ 9.0	521	22	95	92	3	17.5
	はん用機械器具製造業	515	△ 21.1	504	11	54	54	-	10.5
	電気機械器具製造業	295	△ 37.1	291	4	78	77	1	26.4
	情報通信機械器具製造業	12	△ 47.8	12	-	-	-	-	0.0
	輸送用機械器具製造業	1,858	16.2	1,102	756	190	178	12	10.2
情報通信業		877	0.8	793	84	48	43	5	5.5
	情報サービス業	690	△ 0.9	608	82	40	35	5	5.8
運輸業, 郵便業		3,654	1.2	3,196	458	299	288	11	8.2
卸売業, 小売業		5,058	△ 12.1	4,578	480	481	438	43	9.5
金融業, 保険業		280	△ 50.1	251	29	22	22	-	7.9
宿泊業, 飲食サービス業		2,816	△ 25.2	2,746	70	190	177	13	6.7
医療, 福祉		10,830	△ 1.7	9,986	844	1,025	813	212	9.5
	社会保険・社会福祉・介護事業	7,185	△ 0.9	6,377	808	674	478	196	9.4
サービス業(他に分類されないもの)		6,019	8.4	5,568	451	507	458	49	8.4
	職業紹介・労働者派遣業	1,504	5.2	1,330	174	68	49	19	4.5
合計		45,954	△ 5.0	41,850	4,104	4,355	3,892	463	9.5
企業規模	4人以下	1,789	△ 4.0	1,704	85	238	190	48	13.3
	5～29人	9,541	△ 7.6	9,050	491	1,120	1,041	79	11.7
	30～99人	8,277	△ 14.0	7,711	566	1,081	973	108	13.1
	100～299人	7,915	3.7	7,488	427	674	605	69	8.5
	300～499人	3,310	△ 10.8	3,032	278	202	185	17	6.1
	500～999人	3,449	△ 3.9	2,924	525	233	200	33	6.8
1,000人以上	11,673	0.2	9,941	1,732	807	698	109	6.9	

- (注) 1 新規学卒を除き、パートを含む。  
 2 平成25年10月改定の「日本標準産業分類」に基づく表章。主な産業のみであるので、合計とは一致しない。  
 3 平成23年8月分より集計を事業所規模から企業規模に変更。  
 4 平成24年4月分より集計内容を「その他の事業サービス業」から「職業紹介・労働者派遣業」に変更。  
 5 ハローワークインターネットサービスの機能拡充に伴う令和3年9月以降の数値の取扱いについては、1頁の(注)を参照。

### 主要産業別新規求人数の推移



## 8 中高年齢者の職業紹介状況

### (1) 新規求職申込件数

項目 年月	新規求職申込件数					全体に 占める率
	45歳以上	前年比	うち 男	うち 55歳以上	うち 65歳以上	
平成30年 (月平均)	8,745	1.7	4,695	5,121	2,324	46.5
令和元年	8,660	△ 1.0	4,618	5,137	2,348	47.6
令和2年	9,695	11.9	5,287	5,739	2,659	50.1
令和3年	9,746	0.5	5,328	6,024	2,929	51.9
令和4年	9,940	2.0	5,346	6,230	3,004	53.1
令和5年						
4月	14,259	△ 0.4	7,821	10,031	5,300	57.9
5月	11,350	4.4	6,010	7,440	3,800	55.1
6月	9,923	0.5	5,194	6,227	2,777	53.5
7月	9,591	10.3	5,208	6,118	2,768	54.9
8月	9,455	3.8	5,013	5,769	2,475	53.4
9月	9,541	2.8	5,007	6,035	2,785	52.4
前年同月	9,280	0.8	4,901	5,622	2,602	50.3

(注) 1 パートを含む。

2 ハローワークインターネットサービスの機能拡充に伴う令和3年9月以降の数値の取扱いについては、1頁の(注)を参照。

### (2) 月間有効求職者数

項目 年月	月間有効求職者数					全体に 占める率
	45歳以上	前年比	うち 男	うち 55歳以上	うち 65歳以上	
平成30年 (月平均)	40,043	2.4	21,830	23,083	8,468	47.4
令和元年	41,551	3.8	22,767	24,343	9,236	49.1
令和2年	50,207	20.8	27,741	29,550	11,314	51.1
令和3年	54,442	8.4	30,120	32,785	12,657	52.8
令和4年	52,448	△ 3.7	29,013	32,090	12,921	53.1
令和5年						
4月	55,537	△ 1.8	30,549	35,399	15,225	55.0
5月	56,636	△ 0.8	31,286	36,398	16,002	55.0
6月	56,437	0.6	31,148	36,191	15,706	55.0
7月	54,340	3.8	29,754	34,284	13,713	54.5
8月	53,294	4.3	29,023	33,206	12,466	53.9
9月	53,176	4.2	29,087	33,113	12,456	53.6
前年同月	51,051	△ 3.2	28,027	30,848	11,608	52.1

(注) 1 パートを含む。

2 ハローワークインターネットサービスの機能拡充に伴う令和3年9月以降の数値の取扱いについては、1頁の(注)を参照。

### (3) 就職件数

項目 年月	就職件数					45歳 以上の 就職率	55歳 以上の 就職率	65歳 以上の 就職率
	45歳以上	前年比	うち 男	うち 55歳以上	うち 65歳以上			
平成30年 (月平均)	2,558	△ 1.1	1,403	1,337	446	29.2	26.1	19.2
令和元年	2,436	△ 4.7	1,310	1,313	454	28.1	25.6	19.4
令和2年	2,129	△ 12.6	1,140	1,127	373	22.0	19.6	14.0
令和3年	2,359	10.8	1,248	1,308	460	24.2	21.7	15.7
令和4年	2,353	△ 0.2	1,243	1,356	491	23.7	21.8	16.3
令和5年								
4月	2,466	△ 4.8	1,297	1,454	555	17.3	14.5	10.5
5月	2,449	4.4	1,276	1,433	571	21.6	19.3	15.0
6月	2,499	0.8	1,318	1,484	537	25.2	23.8	19.3
7月	2,187	2.1	1,171	1,271	463	22.8	20.8	16.7
8月	2,128	4.5	1,133	1,242	411	22.5	21.5	16.6
9月	2,422	6.2	1,287	1,457	528	25.4	24.1	19.0
前年同月	2,281	△ 2.3	1,187	1,256	436	24.6	22.3	16.8

(注) 1 パートを含む。

2 ハローワークインターネットサービスの機能拡充に伴う令和3年9月以降の数値の取扱いについては、1頁の(注)を参照。

## 9 正社員の職業紹介状況

年 月	正社員有効求人数		常用フルタイム有効求職者数		正社員有効求人倍率		正社員新規求人数			正社員就職件数			
	人	%	人	%	倍	P	人	%	%	件	%	%	
平成30年 (月平均)	78,308	5.5	51,897	△ 5.3	1.51	0.16	26,773	47.1	4.1	2,461	46.2	△ 9.0	
令和元年	78,873	0.7	51,435	△ 0.9	1.53	0.02	26,601	48.0	△ 0.6	2,170	45.0	△ 11.8	
令和 2年	60,292	△ 23.6	61,182	19.0	0.99	△ 0.54	20,175	50.2	△ 24.2	1,722	42.3	△ 20.7	
令和 3年	61,694	2.3	62,036	1.4	0.99	0.00	21,168	50.2	4.9	1,759	40.5	2.2	
令和 4年	67,618	9.6	58,499	△ 5.7	1.16	0.17	22,900	49.4	8.2	1,656	39.5	△ 5.9	
令和 5年	9月	68,477	9.4	58,553	△ 4.1	1.17	0.14	24,416	50.5	7.4	1,681	41.3	△ 7.0
	10月	68,900	7.4	58,076	△ 6.2	1.19	0.15	23,856	49.7	3.9	1,631	39.0	△ 7.9
	11月	68,281	4.5	55,992	△ 8.0	1.22	0.15	21,093	46.9	△ 0.4	1,621	40.7	△ 6.4
	12月	67,577	3.0	52,919	△ 8.3	1.28	0.14	23,387	49.7	4.0	1,509	42.6	△ 2.1
	1月	66,853	0.2	53,736	△ 8.2	1.24	0.10	23,096	48.2	△ 2.8	1,317	41.4	△ 12.4
	2月	67,571	0.5	55,190	△ 4.8	1.22	0.06	21,736	46.9	1.7	1,575	35.6	△ 4.1
	3月	66,701	△ 2.9	57,724	△ 3.6	1.16	0.01	22,730	49.5	△ 6.2	1,949	33.8	0.6
	4月	64,569	△ 4.2	58,559	△ 4.0	1.10	△ 0.01	21,402	51.4	△ 7.2	1,626	37.2	△ 11.2
	5月	63,887	△ 4.2	59,173	△ 3.0	1.08	△ 0.01	21,039	48.9	0.9	1,590	37.2	△ 3.3
	6月	65,649	△ 2.1	58,901	△ 2.3	1.11	0.00	24,213	49.7	0.1	1,679	38.3	△ 3.9
	7月	66,753	0.0	58,131	△ 1.3	1.15	0.02	22,683	51.9	△ 0.5	1,576	41.1	△ 1.9
	8月	67,458	△ 0.3	58,465	△ 0.7	1.15	0.00	21,796	50.8	0.1	1,476	40.3	△ 2.4
9月	67,134	△ 2.0	58,465	△ 0.2	1.15	△ 0.02	23,409	50.9	△ 4.1	1,657	40.4	△ 1.4	

- (注) 1 正社員有効求人倍率＝正社員有効求人数／常用フルタイム（一般）有効求職者数。なお、常用フルタイム有効求職者にはフルタイムの派遣労働者や契約社員を希望する者も含まれるため、厳密な意味での正社員有効求人倍率より低い値となる。  
2 「正社員」とは、一般求人のうち求人票の雇用形態欄に「正社員」と記載された常用求人である。  
3 構成比は、それぞれ新規求人数全体に占める正社員求人割合及び就職件数全体に占める正社員就職割合である。  
4 ハローワークインターネットサービスの機能拡充に伴う令和3年9月以降の数値の取扱いについては、1頁の（注）を参照。

## 10 パートタイマーの職業紹介状況

年 月	新規求職申込件数		月間有効求職者数		新規求人数		月間有効求人数		有効求人倍率	就職件数		就職率	
	件	うち常用	人	うち常用	人	うち常用	人	うち常用		件	うち常用		
平成30年 (月平均)	6,907	6,890	32,451	32,377	23,195	19,431	66,725	55,958	2.06	2,357	2,069	34.1	
令和元年	6,682	6,670	33,095	33,030	22,680	19,013	65,751	55,114	1.99	2,203	1,942	33.0	
令和 2年	6,852	6,816	36,980	36,829	16,052	13,775	47,019	40,543	1.27	1,956	1,701	28.5	
令和 3年	7,171	7,139	40,986	40,832	16,687	14,125	46,784	39,738	1.14	2,173	1,786	30.3	
令和 4年	7,285	7,247	40,111	39,921	18,603	15,605	53,387	44,988	1.33	2,126	1,717	29.2	
令和 5年	9月	7,236	7,207	39,345	39,171	18,626	15,874	53,343	45,147	1.36	2,001	1,625	27.7
	10月	7,311	7,265	39,910	39,717	19,587	16,772	54,577	46,068	1.37	2,154	1,746	29.5
	11月	6,603	6,567	38,961	38,768	19,177	15,476	55,233	46,228	1.42	1,971	1,609	29.9
	12月	4,898	4,865	36,553	36,355	18,211	13,985	55,046	44,577	1.51	1,692	1,320	34.5
	1月	7,394	7,357	36,607	36,414	20,067	16,090	55,871	44,362	1.53	1,559	1,134	21.1
	2月	7,802	7,764	37,628	37,434	20,061	16,613	56,141	45,486	1.49	2,396	1,961	30.7
	3月	7,812	7,766	39,426	39,229	18,224	15,169	55,477	45,718	1.41	3,184	2,715	40.8
	4月	10,911	10,858	42,272	42,056	16,292	13,859	51,061	42,533	1.21	2,321	1,821	21.3
	5月	8,730	8,687	43,726	43,516	17,812	15,325	49,743	42,097	1.14	2,296	1,817	26.3
	6月	7,131	7,106	43,694	43,497	19,138	16,055	51,034	43,333	1.17	2,300	1,839	32.3
	7月	6,524	6,497	41,516	41,335	16,771	14,255	51,045	43,385	1.23	1,899	1,489	29.1
	8月	6,507	6,489	40,356	40,195	17,034	14,383	50,689	42,905	1.26	1,809	1,457	27.8
9月	7,171	7,146	40,608	40,450	17,036	14,550	49,309	41,905	1.21	2,104	1,726	29.3	

(注) ハローワークインターネットサービスの機能拡充に伴う令和3年9月以降の数値の取扱いについては、1頁の（注）を参照。



## 11 あいちマザーズハローワークの職業紹介状況

年 月	項 目	新規求職申込件数		月間有効求職者数		紹介件数	就 職 件 数		相談件数
			うちパート		うちパート			うちパート	
		件	件	人	人	件	件	件	件
令和 4年	10月	219	128	1,067	570	143	43	29	718
	11月	206	114	1,008	547	171	37	22	676
	12月	179	85	899	484	162	37	22	584
令和 5年	1月	239	135	895	484	186	27	15	647
	2月	246	130	940	505	290	39	22	743
	3月	279	141	1,029	554	280	69	49	795
	4月	275	148	1,027	554	217	38	28	781
	5月	287	164	1,062	584	206	55	38	807
	6月	263	135	1,064	566	183	55	34	842
	7月	249	138	1,072	584	138	41	23	681
	8月	226	116	1,071	580	143	27	18	665
	9月	249	138	1,071	586	202	51	31	795
前 年 同 月		261	144	1,070	558	200	51	33	734

(注) ハローワークインターネットサービスの機能拡充に伴う令和3年9月以降の数値の取扱いについては、1頁の(注)を参照。

## 12 名古屋外国人雇用サービスセンターの職業紹介状況

年 月	項 目	新規求職申込件数	紹介件数	就職件数	相談件数
		件	件	件	件
令和 4年	10月	167	151	21	401
	11月	135	126	18	338
	12月	85	62	16	228
令和 5年	1月	140	89	10	297
	2月	158	156	24	313
	3月	154	135	22	335
	4月	178	182	17	344
	5月	180	216	24	369
	6月	178	190	15	374
	7月	176	166	15	366
	8月	180	222	25	418
	9月	148	164	25	342
前 年 同 月		161	136	17	413

### 13 愛知新卒応援ハローワーク（愛知学生職業センター）の職業紹介状況

項目 年 月		新規求職申込件数		紹介件数		就職件数	
		大学生等	うち既卒者	大学生等	うち既卒者	大学生等	うち既卒者
		件	件	件	件	件	件
令和 4年	10月	1,152	116	478	279	361	223
	11月	316	133	345	237	460	275
	12月	446	142	371	226	402	196
令和 5年	1月	409	129	381	242	271	121
	2月	598	121	417	227	201	94
	3月	688	183	419	373	202	133
	4月	605	147	325	325	208	164
	5月	525	151	278	277	345	299
	6月	580	164	426	287	368	297
	7月	397	141	584	353	402	314
	8月	260	129	503	270	449	346
	9月	351	141	523	325	431	331
前 年 同 月		351	128	397	256	393	265

- (注) 1 平成19年6月より、学生職業センターにヤングワークプラザあいちで取り扱っていた職業紹介業務を統合して開設。  
 2 大学生等とは、大学生、大学院生、短期大学生、高等専門学校生、専修学校生及び職業能力開発施設生。  
 3 就職件数はハローワーク紹介以外を含む。

### 14 愛知わかものハローワークの職業紹介状況

項目 年 月		新規求職申込件数	紹介件数	就職件数	相談件数
		件	件	件	件
令和 4年	10月	220	243	50	722
	11月	189	204	38	679
	12月	173	183	40	661
令和 5年	1月	225	264	24	730
	2月	239	297	38	801
	3月	246	296	60	866
	4月	273	262	43	796
	5月	233	252	50	732
	6月	244	263	48	808
	7月	206	220	42	700
	8月	215	196	38	686
	9月	199	287	42	750
前 年 同 月		215	286	42	720

- (注) 1 平成24年10月より、主に45歳未満の若者を対象として開設。平成25年4月より、システム集計を開始。  
 2 ハローワークインターネットサービスの機能拡充に伴う令和3年9月以降の数値の取扱いについては、1頁の(注)を参照。

## 15 ハローワークプラザなるみの職業紹介状況

年 月	項 目	新規求職申込件数		月間有効求職者数		紹介件数	就 職 件 数		相談件数
			うちパート		うちパート			うちパート	
		件	件	人	人	件	件	件	件
令和 4年	10月	186	75	832	338	164	41	21	556
	11月	175	76	813	337	135	37	24	475
	12月	185	67	756	309	113	34	23	436
令和 5年	1月	202	86	745	307	151	26	13	471
	2月	204	101	776	328	216	51	31	497
	3月	235	104	822	357	228	57	29	534
	4月	182	90	778	354	174	40	24	458
	5月	232	113	789	366	200	44	31	499
	6月	214	95	790	366	138	46	28	502
	7月	198	92	798	375	160	39	23	510
	8月	195	91	812	372	166	30	16	536
	9月	176	85	782	361	160	39	19	487
前 年 同 月		215	85	848	346	187	35	19	555

- (注) 1 ハローワークプラザあらたまが平成23年2月25日付廃止されたことに伴い、平成23年2月28日よりハローワークプラザなるみ開設。
- 2 ハローワークインターネットサービスの機能拡充に伴う令和3年9月以降の数値の取扱いについては、1頁の(注)を参照。

## 16 日雇の職業紹介状況

年 月	四半期末日の有効求職者数		新規求職 申込件数	期間有効 求人延数	就労実人員	就労延数
	人	うち男 人				
平成30年度 (月平均)	-	-	1	-	-	-
令和元年度 "	5	5	1	-	-	-
令和 2年度 "	3	3	0	-	-	-
令和 3年度 "	6	6	1	-	0	11
令和 4年度 "	5	4	1	-	0	6
令和 4年度 7月～ 9月	7	6	6	-	1	26
10月～12月	5	4	2	-	-	-
1月～ 3月	5	4	2	-	-	-
令和 5年度 4月～ 6月	6	5	2	-	-	-
7月～ 9月	7	6	4	-	-	-

- (注) 1 四半期末日の有効求職者数は各期の末月末日の数値である(令和元年度より集計を開始した項目。)  
また年度欄には1～3月期末日の数値を掲載している。
- 2 期間有効求人延数は月間有効求人延数の月平均を計上。

## 17 港湾労働関係の職業紹介状況

### (1) 常用関係

年 月		項 目	新 規 (港) 証 交 付 件 数				
			計	船 内 作 業	沿岸作業及び倉庫作業	そ の 他	
令和 2年	(月平均)		31	7	21	3	
令和 3年	"		38	9	24	5	
令和 4年	"		26	7	18	2	
令和 4年	9月		15	7	7	1	
	10月		41	7	32	2	
	11月		28	1	26	1	
	12月		18	1	17	-	
	令和 5年	1月		11	2	9	-
		2月		26	8	12	6
		3月		38	13	23	2
		4月		100	27	72	1
		5月		37	13	21	3
		6月		17	3	11	3
		7月		14	4	6	4
		8月		59	39	19	1
9月		24	9	15	-		

年 月		項 目	月 末 現 在 (港) 証 所 持 者 数			
			計	船 内 作 業	沿岸作業及び倉庫作業	そ の 他
令和 2年	(月平均)		5,526	1,818	3,286	422
令和 3年	"		5,480	1,770	3,303	407
令和 4年	"		5,433	1,744	3,286	402
令和 4年	9月		5,414	1,748	3,267	399
	10月		5,430	1,750	3,279	401
	11月		5,423	1,741	3,284	398
	12月		5,422	1,739	3,288	395
令和 5年	1月		5,385	1,729	3,262	394
	2月		5,391	1,729	3,262	400
	3月		5,404	1,739	3,265	400
	4月		5,468	1,757	3,312	399
	5月		5,486	1,764	3,323	399
	6月		5,480	1,761	3,317	402
	7月		5,461	1,755	3,302	404
	8月		5,488	1,788	3,297	403
	9月		5,454	1,778	3,304	372

### (2) 日雇関係等

年 月		項 目	新 規 求 人 延 数				
			計	船 内 作 業	沿岸作業及び倉庫作業	そ の 他	
令和 2年	(月平均)		-	-	-	-	
令和 3年	"		-	-	-	-	
令和 4年	"		-	-	-	-	
令和 4年	9月		-	-	-	-	
	10月		-	-	-	-	
	11月		-	-	-	-	
	12月		-	-	-	-	
	令和 5年	1月		-	-	-	-
		2月		-	-	-	-
		3月		-	-	-	-
		4月		-	-	-	-
		5月		-	-	-	-
		6月		-	-	-	-
		7月		-	-	-	-
		8月		-	-	-	-
9月		-	-	-	-		

(注) その他は「はしけ作業」、「いかだ作業」及び「船舶貨物整備作業」である。

## 18 雇用保険適用状況

### (1) 被保険者の種類別状況

(9月)

項目 被保険者種類	資格 取得者数	資格 喪失者数	うち事業主の 都合による離職	月末現在 被保険者数	うち女
	人	人	人	人	人
全数	37,100	39,971	1,300	2,957,271	1,129,143
一般	35,820	36,639	1,160	2,773,090	1,065,175
高年齢	1,273	3,327	140	184,097	63,932
短期雇用特例	7	5	-	84	36

### (2) 産業別適用事業所及び被保険者の状況

(9月)

項目 産業	月末現在 事業所数	被保険者の資格				月末現在 被保険者数	うち短期 特例被保 険者数
		取得	喪失	うち事業主の 都合による 離職	増減差		
	所	人	人	人	人	人	人
合計	124,334	37,100	39,971	1,300	△ 2,871	2,957,271	84
農林水産業	973	94	96	1	△ 2	6,145	-
鉱業	78	5	11	1	△ 6	1,088	-
建設業	23,410	2,144	2,148	75	△ 4	166,557	8
製造業	18,489	7,042	8,304	259	△ 1,262	928,369	14
食料品・飲料	1,347	923	879	18	44	66,433	3
繊維・衣服	1,090	218	280	29	△ 62	18,923	-
木材・家具	872	95	113	4	△ 18	12,393	-
パルプ・出版	1,124	282	332	14	△ 50	32,076	-
化学関係	1,160	340	491	17	△ 151	56,876	-
窯業・土石	698	194	235	5	△ 41	33,846	-
鉄鋼	408	118	175	5	△ 57	27,562	-
非鉄金属	180	53	71	1	△ 18	10,342	-
金属製品	3,396	589	701	48	△ 112	65,064	1
はん用機械器具	2,022	406	551	31	△ 145	76,787	-
電気機械器具	1,115	816	901	10	△ 85	118,631	-
輸送用機械器具	2,544	2,296	2,791	54	△ 495	333,383	10
その他機械器具	1,208	326	325	12	1	37,629	-
その他製造業	1,325	386	459	11	△ 73	38,424	-
電気・ガス・水道・熱供給業	98	44	37	-	7	8,603	-
情報通信業	2,379	653	688	23	△ 35	77,307	1
運輸業，郵便業	4,553	2,631	3,083	130	△ 452	234,193	4
卸売業，小売業	19,110	4,752	5,476	204	△ 724	431,653	18
金融業，保険業	1,312	224	403	4	△ 179	55,524	-
不動産業，物品賃貸業	2,783	721	869	25	△ 148	59,854	27
宿泊業，飲食サービス業	7,427	1,368	1,538	55	△ 170	68,089	1
医療，福祉	14,572	4,232	4,246	89	△ 14	303,871	4
教育，学習支援業	2,035	452	399	-	53	60,818	-
複合サービス事業	1,596	81	106	1	△ 25	22,500	-
サービス業	24,911	12,064	12,115	432	△ 51	492,629	7
公務・その他	608	593	452	1	141	40,071	-

(注) 1 その他機械器具とは、情報通信機械器具、電子部品・デバイス、生産用機械器具、業務用機械器具である。

2 その他製造業には、ゴム製品、なめし皮・同製品・毛皮製造業を含む。

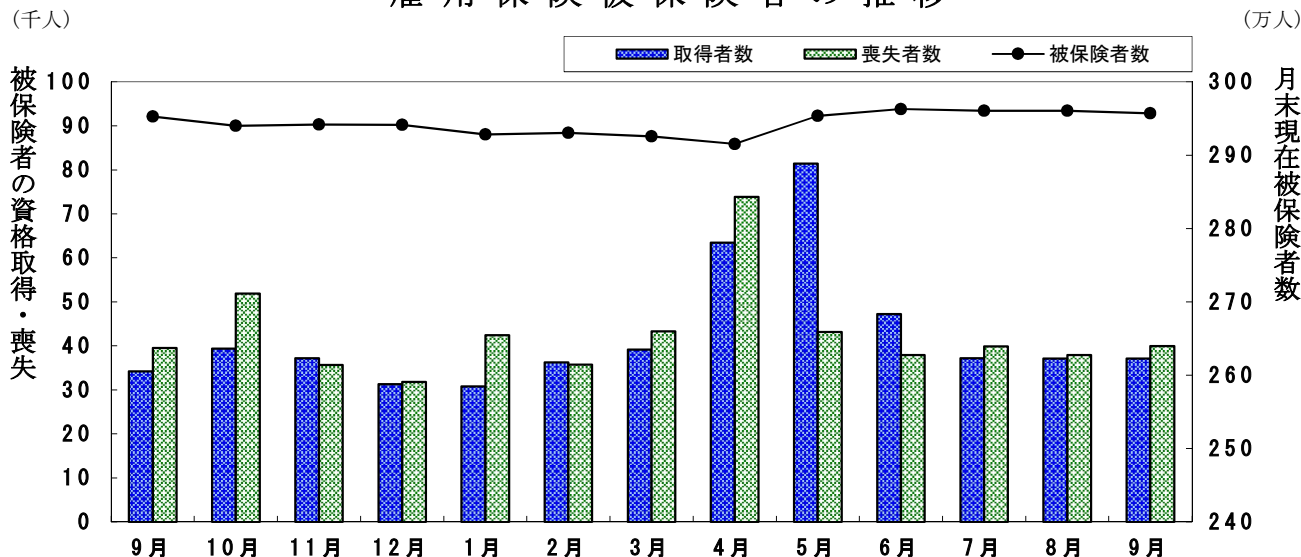
3 サービス業には、学術研究、専門・技術サービス業、生活関連サービス業、娯楽業を含む。

(3) 月別、安定所別にみた適用状況

年月	項目 月末現在 事業所数	被保険者の資格				増減差	月末現在 被保険者数	うち女
		取得	喪失	うち事業主都合による離職	人			
平成30年度計	118,080	552,951	503,098	20,589	49,853	2,879,566	1,074,779	
令和元 年	119,469	536,310	496,210	20,998	40,100	2,918,686	1,095,842	
2 年	122,110	472,877	468,358	28,403	4,519	2,925,589	1,104,526	
3 年	123,171	478,436	478,243	19,380	193	2,925,058	1,114,718	
4 年	124,265	515,484	511,207	17,689	4,277	2,925,732	1,115,140	
令和 4年 9月	123,389	34,222	39,542	1,169	△ 5,320	2,952,564	1,129,563	
10月	123,601	39,383	51,866	1,644	△ 12,483	2,940,086	1,121,112	
11月	123,714	37,197	35,674	1,077	1,523	2,941,786	1,121,950	
12月	123,811	31,291	31,782	1,139	△ 491	2,941,379	1,122,026	
令和 5年 1月	123,960	30,759	42,460	1,450	△ 11,701	2,928,418	1,116,875	
2月	124,198	36,254	35,717	1,196	537	2,930,303	1,117,890	
3月	124,265	39,122	43,300	1,756	△ 4,178	2,925,732	1,115,140	
4月	124,377	63,479	73,847	3,479	△ 10,368	2,915,308	1,109,311	
5月	124,543	81,391	43,154	1,677	38,237	2,953,673	1,126,451	
6月	124,671	47,235	37,891	1,587	9,344	2,962,861	1,131,093	
7月	124,811	37,163	39,876	1,765	△ 2,713	2,960,460	1,130,373	
8月	124,839	37,086	37,936	1,479	△ 850	2,960,517	1,130,363	
9月	124,334	37,100	39,971	1,300	△ 2,871	2,957,271	1,129,143	
安定所別 (9月分)	名古屋中	27,970	11,373	12,554	414	△ 1,181	792,710	335,102
	名古屋南	12,538	2,957	3,255	120	△ 298	275,728	94,788
	名古屋東	16,938	3,982	4,322	160	△ 340	345,217	150,926
	豊橋	7,048	1,706	1,938	83	△ 232	122,960	53,318
	岡崎	5,810	1,561	1,501	57	60	106,731	43,142
	一宮	6,919	1,746	2,177	78	△ 431	120,241	56,302
	半田	6,989	1,429	1,476	24	△ 47	125,586	45,627
	瀬戸	3,000	597	598	34	△ 1	46,003	19,562
	豊田	5,715	2,029	2,395	32	△ 366	224,831	59,649
	津島	5,672	1,013	1,079	45	△ 66	76,836	30,773
	刈谷	8,251	4,674	4,367	103	307	387,155	114,479
	西尾	2,396	580	559	30	21	38,767	15,415
	犬山	3,278	594	762	15	△ 168	67,809	24,806
	豊川(本所)	2,563	489	616	17	△ 127	50,042	19,403
新城市	779	91	134	2	△ 43	11,391	4,458	
春日井	7,278	2,086	2,027	82	59	146,394	52,959	
蒲郡(出張所)	1,190	193	211	4	△ 18	18,870	8,434	

(注) 1 各年の月末現在事務所数及び月末現在被保険者数欄は、年度末現在の数値である。  
 2 平成19年4月から、蒲郡安定所は豊川安定所の出張所となったが、「豊川(本所)」の欄には蒲郡出張所分を含まない豊川安定所の数値を、蒲郡(出張所)の欄には蒲郡出張所の数値を計上している。

雇用保険被保険者の推移



## 19 雇用保険給付状況

月別、安定所別にみた給付状況  
その1

項目 年月		一般被保険者給付（基本手当）							
		離職票 交付枚数	受給資格決定件数		初回受給者数		受給者実人員		
			件	前年比	人	うち特定	人	前年比	うち特定
		枚	件	%	人	人	人	%	人
	平成30年度計	248,338	69,596	1.2	56,325	11,104	19,735	1.1	4,420
	令和元年度計	249,170	72,165	3.7	58,270	11,468	20,258	2.6	4,374
	令和2年度計	245,470	88,101	22.1	76,310	18,949	27,338	35.0	7,544
	令和3年度計	242,663	71,897	△ 18.4	63,100	11,626	23,917	△ 12.5	5,568
	令和4年度計	261,763	74,366	3.4	63,826	9,970	22,600	△ 5.5	4,154
	令和4年9月	20,782	5,771	△ 0.3	4,851	678	24,470	△ 4.0	4,284
	10月	24,375	6,265	△ 0.6	4,722	678	23,144	△ 4.0	4,065
	11月	18,025	5,933	13.7	5,510	916	22,530	△ 5.2	4,088
	12月	15,988	4,681	10.0	4,654	693	21,757	△ 0.2	3,982
	令和5年1月	23,085	5,529	3.6	4,812	632	22,138	1.6	3,862
	2月	19,445	6,121	18.4	4,872	887	21,313	3.0	3,714
	3月	22,546	6,528	11.9	4,860	852	21,422	4.1	3,758
	4月	37,533	7,891	3.5	5,352	776	20,983	5.0	3,602
	5月	21,739	8,564	6.2	7,387	1,392	23,821	10.2	4,242
	6月	19,737	6,608	0.5	5,826	873	24,223	5.5	4,222
	7月	21,774	5,940	11.8	6,398	843	25,724	6.7	4,247
	8月	21,055	6,200	4.0	6,598	1,112	26,985	4.8	4,553
	9月	21,557	6,158	6.7	4,780	788	25,338	3.5	4,483
安定所別 (9月分)	名古屋中	6,895	692	△ 8.6	625	101	3,324	△ 2.2	629
	名古屋南	1,722	637	15.0	546	83	2,625	△ 0.0	448
	名古屋東	2,476	813	5.9	677	101	3,564	8.7	607
	豊橋	1,022	399	5.6	281	66	1,508	△ 6.0	289
	岡崎	743	372	32.9	265	47	1,452	9.1	226
	一宮	976	397	11.8	320	47	1,617	5.7	293
	半田	729	379	△ 13.5	347	57	1,598	0.1	275
	瀬戸	336	186	3.9	127	23	779	7.6	148
	豊田	1,190	364	6.4	273	40	1,449	0.3	232
	津島	555	284	10.1	188	37	1,159	14.6	223
	刈谷	2,563	530	2.9	363	69	2,106	3.8	364
	西尾	290	166	1.8	114	20	626	5.7	106
	犬山	414	217	18.6	160	14	856	7.4	165
	豊川(本所)	342	183	7.6	113	15	645	11.6	89
	新城	65	28	△ 24.3	35	5	162	15.7	28
	春日井	1,109	428	39.0	298	51	1,608	6.4	311
蒲郡(出張所)	130	83	△ 3.5	48	12	260	△ 5.5	50	

- (注) 1 基本手当受給率=基本手当受給者実人員/(被保険者数+基本手当受給者実人員)×100  
 2 年度計欄の受給者実人員は、月平均で計上。  
 3 「うち特定」は、受給資格者のうちの特定受給資格者を指す。  
 4 令和2年1月以降は「受給資格決定件数」は速報値であり、修正があり得る。



				高年齢求職者給付					短期特例被保険者給付			日雇給付
支給終了者数		受給率		〔保〕受給者の紹介件数	〔保〕受給者の就職件数	離職票交付枚数	受給資格決定件数	受給者数	離職票交付枚数	受給資格決定件数	受給者数	受給者数
うち特定	愛知	全国	受給者数									
人	人	%	%	件	件	枚	件	人	枚	件	人	人
39,079	5,369	0.7	0.9	63,130	16,017	26,603	16,228	16,093	374	83	82	20
40,039	5,414	0.7	0.9	63,282	15,342	28,246	16,711	15,607	358	90	91	46
49,934	9,074	0.9	1.1	71,488	14,629	33,697	21,399	21,081	298	78	76	33
47,199	7,629	0.8	1.0	62,980	14,621	33,244	20,836	20,609	227	71	70	54
43,561	5,576	0.8	0.9	52,446	13,510	34,191	20,833	20,620	215	66	66	51
4,461	535	0.8	1.0	4,801	1,145	2,157	1,220	1,204	4	-	1	4
3,903	385	0.8	0.9	4,496	1,192	3,978	1,747	1,479	1	-	-	5
4,181	471	0.8	0.9	4,361	1,131	1,927	1,763	1,641	14	13	1	5
3,510	507	0.7	0.9	3,570	1,078	1,781	1,380	1,194	40	10	14	4
3,773	538	0.8	0.9	4,066	933	2,527	1,284	1,525	6	4	9	4
3,421	410	0.7	0.8	4,465	1,097	2,034	1,385	1,470	4	1	1	4
3,869	491	0.7	0.8	4,529	1,285	2,614	1,602	1,435	18	-	2	4
2,974	344	0.7	0.8	3,859	1,072	8,156	2,848	1,799	62	2	1	4
3,359	367	0.8	0.9	4,406	1,130	3,049	3,188	3,636	19	16	1	3
3,093	372	0.8	1.0	4,564	1,270	2,214	1,922	1,982	9	14	30	-
3,357	329	0.9	1.0	4,136	1,113	2,476	1,501	1,830	14	-	-	6
4,495	409	0.9	1.1	4,472	1,164	2,163	1,366	1,510	2	1	1	5
4,116	453	0.8	1.0	4,887	1,208	2,352	1,397	1,245	5	-	-	4
566	85	0.4		1,018	179	698	236	143	2	-	-	1
408	46	0.9		444	104	232	151	124	-	-	-	3
560	58	1.0		660	151	273	147	143	-	-	-	-
285	39	1.2		258	97	92	61	86	-	-	-	-
252	21	1.3		284	60	71	80	92	-	-	-	-
258	24	1.3		253	68	125	103	69	-	-	-	-
262	24	1.3		257	87	84	91	75	2	-	-	-
113	13	1.7		170	38	52	53	54	-	-	-	-
221	22	0.6		236	66	161	80	87	-	-	-	-
185	22	1.5		223	58	65	79	63	-	-	-	-
343	29	0.5		334	92	216	102	106	1	-	-	-
99	10	1.6		105	40	19	27	29	-	-	-	-
139	13	1.2		124	31	61	58	64	-	-	-	-
97	8	1.3		146	51	60	39	38	-	-	-	-
30	3	1.4		29	9	8	8	9	-	-	-	-
256	33	1.1		295	60	109	66	50	-	-	-	-
42	3	1.4		51	17	26	16	13	-	-	-	-

- 5 刈谷安定所には、碧南出張所を含む。平成19年4月から、蒲郡安定所は豊川安定所の出張所となったが、「豊川(本所)」の欄には蒲郡出張所分を含まない豊川安定所の数値を、蒲郡(出張所)の欄には蒲郡出張所の数値を計上している。
- 6 平成22年1月 船員保険法改正に伴い、中部運輸局の取扱数を含むため、各月の合計と各安定所の合計は必ずしも一致しない。
- 7 「〔保〕受給者の紹介件数」、「〔保〕受給者の就職件数」には、名古屋中にあいちマザーズハローワーク・名古屋外国人雇用サービスセンター・愛知新卒応援ハローワーク・愛知わかものハローワークで取扱った件数を含み、名古屋南にはハローワークプラザなるみ、刈谷には碧南出張所をそれぞれ含む。

月別、安定所別にみた給付状況  
その2

年月	項目	就職促進給付				教育訓練給付		雇用継続給付			
		常用就職 支度手当 受給者数	再就職手当 受給者数	就業促進 定着手当 受給者数	就業手当 受給者 実人員	一般教育訓 練給付金 受給者数	専門実践教 育訓練給付 金受給者数	高年齢雇用 継続給付 基本給付 金受給者 実人員	再就職給 付金受給 者実人員	育児休業給 付金受給 者実人員	介護休業 給付金 受給者数
		人	人	人	人	人	人	人	人	人	人
	平成30年度	148	20,749	4,916	45	5,333	2,599	519,444	52	241,016	1,001
	令和元年度	154	21,315	5,296	42	5,653	3,278	524,387	67	260,440	1,215
	令和2年度	127	22,488	5,630	44	5,607	3,785	540,741	53	289,649	1,305
	令和3年度	169	18,821	5,534	45	5,512	4,369	525,058	28	301,506	1,436
	令和4年度	181	18,650	4,624	36	4,988	4,766	526,461	5	326,404	1,686
	令和4年9月	17	1,453	316	39	571	119	37,883	-	23,486	149
	10月	7	1,533	303	41	590	1,462	50,968	-	26,374	157
	11月	20	1,673	494	41	551	327	39,557	-	26,166	156
	12月	13	1,595	352	37	409	209	48,067	-	27,044	172
	令和5年1月	9	1,307	410	35	317	159	37,526	-	29,395	148
	2月	19	1,400	435	38	249	121	49,772	-	28,108	143
	3月	14	1,660	453	30	348	365	40,551	1	32,813	152
	4月	15	1,392	307	36	296	1,102	47,573	-	31,952	102
	5月	24	1,795	409	34	341	499	38,809	-	33,339	130
	6月	14	2,008	425	38	342	233	49,227	-	27,048	157
	7月	15	1,820	357	53	371	134	39,565	-	24,761	145
	8月	13	1,954	366	55	499	213	49,545	-	27,229	154
	9月	11	1,741	326	48	506	136	39,397	-	26,419	151
安定所別 (9月分)	名古屋中	1	204	40	5	71	15	10,597	-	7,942	27
	名古屋南	-	162	18	2	40	9	4,245	-	2,164	16
	名古屋東	5	269	34	5	77	31	5,145	-	3,473	20
	豊橋	1	107	36	4	35	6	1,805	-	1,057	6
	岡崎	-	79	21	5	29	11	1,287	-	1,003	5
	一宮	-	109	14	3	41	13	853	-	803	7
	半田	-	124	25	3	24	3	2,420	-	843	6
	瀬戸	-	47	9	1	10	2	1,062	-	322	3
	豊田	-	115	15	4	26	10	1,968	-	2,176	12
	津島	-	65	13	5	30	6	612	-	451	3
	刈谷	2	169	42	7	41	14	4,433	-	3,633	25
	西尾	1	50	10	4	8	3	314	-	328	3
	犬山	-	55	9	-	15	4	1,204	-	568	4
	豊川(本所)	-	47	16	-	12	-	849	-	399	3
	新城	-	10	3	-	4	2	294	-	51	1
	春日井	1	116	19	-	36	7	2,075	-	1,030	10
蒲郡(出張所)	-	13	2	-	7	-	234	-	176	-	

(注) 1 就業手当受給者実人員の年度欄は月平均。  
2 平成22年1月船員保険法改正に伴い、中部運輸局の取扱数を含むため、各月の合計と各安定所の合計は必ずしも一致しない。  
3 平成26年4月雇用保険法改正に伴い、就業促進定着手当創設。平成26年10月より支給実績あり。  
4 平成26年10月雇用保険法改正に伴い、専門実践教育訓練給付創設。平成27年4月より支給実績あり。

レイバー・マーケット・プロフィール  
(令和5年10月号)

編集  
発行

愛知労働局 職業安定部

〒460-0003 名古屋市中区錦 2-14-25  
(ヤマイチビル13階)

電話 052-219-5578