

レイバー・マーケット・プロフィール

(労働市場概況)

LABOUR MARKET
PROFILE

2011.1

愛知労働局

用語の説明

I 職業紹介関係

【一般】

常用及び臨時・季節を合わせたものをいう。

【常用】

雇用期間の定めのない仕事、又は4ヶ月以上の雇用期間が定められている仕事をいう。

【臨時・季節】

・臨時とは、1ヶ月以上4ヶ月未満の雇用期間が定められている仕事をいう。

・季節とは、季節的な労働需要に対し、又は季節的な余暇を利用して一定の期間(4ヶ月未満、4ヶ月以上の別を問わない。)を定めて就労する仕事をいう。

【パートタイム】

毎日就労する者については、1日の労働時間が一般従業員より短く、特定日又は特定期間就労する者については、1日の労働時間の長短を問わず1ヶ月(日雇的パートタイムにおいては1週)の所定労働時間が、一般従業員よりも短いものをいう。

なお、「パートタイム」は雇用期間の定めにより、「常用的パートタイム」、「臨時的パートタイム」及び「日雇的パートタイム」にわけられる。

【日雇】

日々雇用の仕事、又は1ヶ月未満に雇用期間が定められている者をいう。

【求職者数】

・「新規求職申込件数」とは、公共職業安定所でその月のうちに新たに受け付けた求職申込件数をいう。

・「月間有効求職者数」とは、「前月末日現在において、求職申込の有効期限が翌月以降にまたがっている就職未決定の求職者数」と、当月の「新規求職申込件数」合計数をいう。

【求人数】

・「新規求人数」とは、公共職業安定所でその月のうちに新たに受け付けた求人数(採用予定人員)をいう。

・「月間有効求人数」とは、「前月から繰り越された有効求人数」と当月の「新規求人数」の合計をいう。

【就職件数】

有効求職者が自安定所の紹介あっ旋により就職した件数をいう。

【充足数】

自安定所の有効求人が安定所(求人をつなげた他安定所を含む。)の紹介あっ旋により求職者と結合した件数をいう。

【求人倍率】

求職者1人あたり求人がどれだけあるかをみるもので、算出方法は次のとおり。

$$\text{新規求人倍率} = \frac{\text{新規求人数}}{\text{新規求職申込件数}}$$

$$\text{有効求人倍率} = \frac{\text{月間有効求人数}}{\text{月間有効求職数}}$$

なお、求人倍率の「季節調整値」とは、一年を周期として繰り返す季節的変動要因を一定方法により取り除いて計算した数値をいう。

【就職率】

$$\frac{\text{就職件数}}{\text{新規求職申込件数}} \times 100$$

【充足率】

$$\frac{\text{充足数}}{\text{新規求人数}} \times 100$$

II 雇用保険業務関係

【適用事業所数】

労働者を雇用する事業所で、公共職業安定所に設置届出をしている事業所の数をいう。

【被保険者数】

適用事業所に雇用されている労働者であって、公共職業安定所にその届出がなされている者の数をいう。

【被保険者資格取得者数】

新規採用、中途採用を問わず適用事業所に新たに雇用され、公共職業安定所に届出のなされた者の数をいう。

【被保険者資格喪失者数】

適用事業所を離職し、その届出が公共職業安定所になされた者の数をいう。

【離職票交付件数】

公共職業安定所が、離職により被保険者でなくなったことの確認を行った者に交付した離職票の枚数をいう。

【離職票提出件数】

基本手当、高年齢求職者給付金、又は特例一時金の支給を受けようとする者が、公共職業安定所に出頭し離職票を提出した件数をいう。

【受給資格決定件数】

提出された離職票のうち、公共職業安定所が給付を受ける資格ありと決定した件数をいう。

【初回受給者数】

受給資格決定後、第1回目の給付を受けた者の数をいう。

【受給者実人員】

求職者給付(高年齢求職者給付金及び特例一時金を除く。)を受けた受給資格者の実数をいう。

【日雇受給者実人員】

日雇労働者が、職に就くことができない時に給付を受けた者の実際の数をいう。

【特定受給資格者】

倒産、解雇等により離職した者(雇用保険法第23条3項に該当する者)をいう。

最近の労働市場（速報）－12月－	2
------------------	---

内 容（11月）

1 労働市場の動向	4
求職、求人、求人倍率、雇用保険給付の状況	
2 職業紹介の主要指標	6
愛知県の動き、全国の動き	
3 月別にみた主な指標	8
4 安定所別にみた求職、求人、充足状況	10
5 年齢別常用職業紹介状況	12
6 職業別常用職業紹介状況	13
7 産業別・規模別求人、充足状況	14
8 中高年齢者の職業紹介状況	15
9 パートタイマーの職業紹介状況	16
10 あいちマザーズハローワークの職業紹介状況	17
11 名古屋人材銀行の職業紹介状況	17
12 あいち新卒応援ハローワーク（愛知学生職業センター）の職業紹介状況	18
13 名古屋外国人雇用サービスセンターの職業紹介状況	18
14 キャリアアップハローワークあいちの職業紹介状況	19
15 キャリアアップハローワークみかわの職業紹介状況	19
16 ハローワークプラザあらたまの職業紹介状況	19
17 日雇の職業紹介状況	20
18 港湾労働関係の職業紹介状況	21
19 雇用保険適用状況	22
被保険者の種類別状況	
産業別適用事業所及び被保険者の状況	
月別、安定所別にみた適用状況	
20 雇用保険給付状況	24
月別、安定所別にみた給付状況	
21 産業界の動向	27
22 主要労働経済指標	28

最近の労働市場（速報） - 12月 -

県下の公共職業安定所で取扱った平成22年12月の業務統計からみた労働市場の動きは、以下のとおりです。

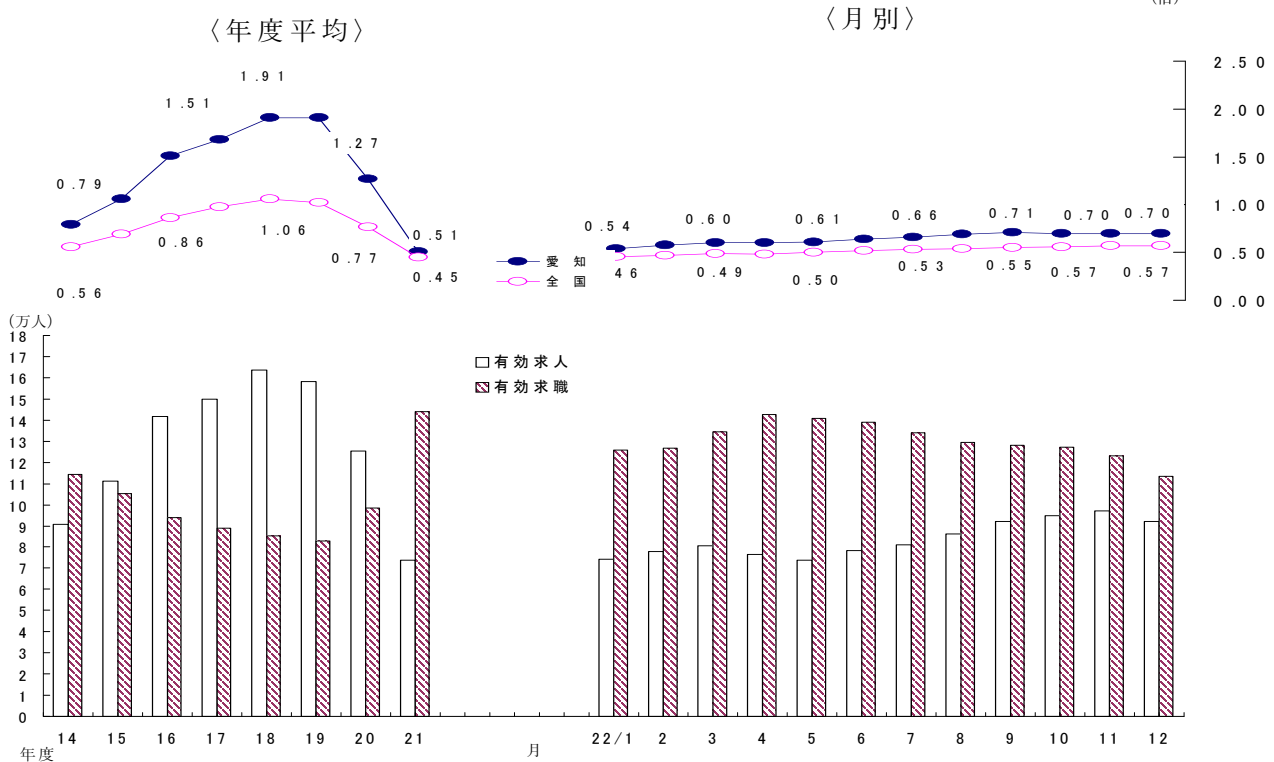
- 12月の有効求人倍率（季節調整値）は0.70倍となり、前月の0.70倍と同率となった。
月間有効求人数（季節調整値）は前月に比べ同水準となり、月間有効求職者数（同）は0.2%の減少となった。
- 12月の新規求人倍率（季節調整値）は1.20倍となり、前月の1.12倍を0.08ポイント上回った。
新規求人数（季節調整値）は前月に比べ1.0%の減少となり、新規求職申込件数（同）は7.4%の減少となった。

○ 労働市場の主要指標（新規学卒を除き、パートを含む）

項目 年月	求 職				求 人				就 職		求人倍率	
	新 規		有 効		新 規		有 効		件 数	前 年 比	新 規 倍	有 効 倍
	人 数	前 年 比	人 数	前 年 比	人 数	前 年 比	人 数	前 年 比				
平成22年10月	29,505	△ 4.6	127,077	△ 12.6	36,407	15.1	94,627	22.3	8,099	11.2	1.11 (1.23)	0.70 (0.74)
11月	25,955	2.6	123,030	△ 10.0	36,261	36.5	97,069	30.2	7,521	8.4	1.12 (1.40)	0.70 (0.79)
12月	20,680	△ 6.2	113,440	△ 9.9	31,488	21.8	92,273	27.9	6,362	0.9	1.20 (1.52)	0.70 (0.81)
前月比（差）	% △ 7.4 △ 20.3	-	% △ 0.2 △ 7.8	-	% △ 1.0 △ 13.2	-	% 0.0 △ 4.9	-	% △ 15.4	-	ポ 0.08 0.12	ポ 0.00 0.02

(注) 1. 求人倍率の上段は季節調整値、下段の（ ）内は原数値。
2. 前月比（差）の上段は季節調整値、下段は原数値。
3. △印は減少率（差）であり、ポはポイントの略で倍率差を表す。（以下、各表同じ）

求人・求職及び求人倍率の推移（パート含む）



(注) 月別の有効求人倍率並びに有効求人・有効求職は季節調整値。
なお、21年12月以前の季調済求人倍率は新季節指数により改訂済み

○ 新規求人の主要産業別状況（新産業分類区分） 平成22年12月

産 業	新規求人	全 数		一 般（パートを除く）				パートタイム	
		人	%	人	%	うち常用	前年同月比	人	%
建設業		2,053	3.5	1,774	0.2	1,700	2.2	279	30.4
製造業		3,926	50.7	2,736	57.7	2,511	61.6	1,190	36.6
食料品製造業		474	35.8	137	7.9	123	6.0	337	51.8
繊維工業		164	76.3	98	75.0	79	43.6	66	78.4
木材・木製品製造業		76	55.1	54	25.6	51	18.6	22	266.7
印刷・同関連業		67	42.6	40	8.1	37	19.4	27	170.0
プラスチック製品製造業		167	△ 14.8	91	△ 15.7	91	△ 11.7	76	△ 13.6
窯業・土石製品製造業		123	53.8	95	61.0	90	83.7	28	33.3
鉄鋼業		133	155.8	106	152.4	100	150.0	27	170.0
金属製品製造業		346	68.0	274	101.5	262	113.0	72	2.9
はん用機械器具製造業		290	113.2	229	100.9	229	106.3	61	177.3
電気機械器具製造業		358	208.6	299	251.8	297	285.7	59	90.3
情報通信機械器具製造業		207	75.4	151	104.1	123	547.4	56	27.3
輸送用機械器具製造業		865	19.8	706	25.6	629	21.4	159	△ 0.6
情報通信業		1,266	53.1	877	39.2	768	29.7	389	97.5
情報サービス業		950	32.3	680	16.8	589	7.9	270	98.5
運輸業、郵便業		2,153	8.7	1,669	3.3	1,616	2.5	484	32.6
卸売業、小売業		4,043	43.0	2,159	40.1	2,042	38.2	1,884	46.4
金融業、保険業		266	60.2	195	72.6	188	66.4	71	34.0
宿泊業、飲食サービス業		1,763	2.1	767	△ 7.7	762	△ 7.5	996	11.2
医療、福祉		5,064	24.2	2,688	25.8	2,647	24.7	2,376	22.4
社会保険・社会福祉・介護事業		2,678	34.8	1,270	41.3	1,233	38.2	1,408	29.4
サービス業(他に分類されないもの)		5,400	26.7	4,042	25.9	3,515	37.8	1,358	29.2
その他の事業サービス業		2,043	8.0	1,128	△ 12.0	1,020	△ 14.1	915	50.2
計		31,488	21.8	20,000	22.2	18,539	24.7	11,488	21.1
規模別	4人以下	3,306	37.4	2,036	42.9	1,967	42.5	1,270	29.5
	5～29人	12,668	19.8	8,149	19.5	7,656	20.1	4,519	20.5
	30～99人	8,855	16.5	5,810	18.0	5,376	25.2	3,045	13.5
	100～299人	4,385	19.1	2,512	12.1	2,187	10.4	1,873	30.0
	300～499人	1,072	34.7	733	53.0	646	68.7	339	6.9
	500～999人	526	17.9	215	△ 3.2	210	△ 2.3	311	38.8
	1000人以上	676	94.3	545	112.9	497	103.7	131	42.4

- (注) 1 主要産業であるため、全産業計とは一致しない。一般には臨時・季節を含む。
 2 平成21年4月内容から、平成19年11月改定の「日本標準産業分類」に基づく産業区分により表章したもの。
 3 「情報通信業」には、通信業、放送業、ソフトウェア業、情報処理・提供サービス業、インターネット附属サービス業等が含まれる。
 4 「サービス業(他に分類されないもの)」には、警備業などを含むその他の事業サービス業の他、産業廃棄物業、機械修理業、労働者派遣業などが含まれる。

○ 中高年齢者の求職状況 平成22年12月（新規学卒を除き、パート含む。）

項 目	年 月	平成22年12月	平成22年11月	平成21年12月	対 前 月 率	対前年同月 増 減 率
中高年齢者の新規求職申込件数		7,490 件	9,222 件	8,369 件	△ 18.8 %	△ 10.5 %
中高年齢者の月間有効求職者数		44,976 人	48,181 人	52,360 人	△ 6.7	△ 14.1
うち高年齢者数		25,908 人	27,888 人	30,455 人	△ 7.1	△ 14.9
全有効求職者のうち中高年齢者の占める割合		39.6 %	39.2 %	41.6 %	0.4 ポ	△ 2.0 ポ
うち高年齢者の占める割合		22.8	22.7	24.2	0.1	△ 1.4

(注) 「中高年齢者」とは、45歳以上の者。「高年齢者」とは、55歳以上の者。

○ 雇用保険業務の状況 平成22年12月

項 目	年 月	平成22年12月	平成22年11月	平成21年12月	対 前 月 率	対前年同月 増 減 率
適用関係	月末現在事業所数	105,139 所	105,070 所	104,570 所	0.1 %	0.5 %
	資格取得者数	28,853 人	32,292 人	25,558 人	△ 10.6	12.9
	資格喪失者数	25,467	28,066	24,354	△ 9.3	4.6
	月末現在被保険者数	2,517,206	2,513,133	2,470,488	0.2	1.9
給付関係	受給資格決定件数	5,522 件	7,444 件	6,888 件	△ 25.8	△ 19.8
	受給者実人員	30,855 人	33,506 人	41,614 人	△ 7.9	△ 25.9
	受給者の割合	27.2 %	27.2 %	33.0 %	△ 0.0 ポ	△ 5.8 ポ

< 平成22年11月分概況 >

1 求人倍率の状況

有効求人倍率（季節調整値）については、前月に比べ有効求人数、有効求職者数ともに増加し、求人数の増加（前月比 1.3%増）と求職者数の増加（前月比 1.3%増）が同率のため、前月と同一の 0.70 倍となった。

新規求人倍率（季節調整値）については、前月に比べ新規求人数、新規求職者数ともに減少し、求人数の減少（前月比 0.7%減）が求職者数の減少（前月比 1.8%減）を下回ったため、前月の 1.11 倍から 0.01 ポイント上昇し、1.12 倍となった。

2 求人の状況

新規求人数（原数値）については、前年同月に比べ 36.5%増となった。

新規求人の動きを産業別に前年同月比で見ると、前月に引き続き、運輸業、郵便業（107.1%増）、サービス業（53.4%増）、建設業（42.9%増）、製造業（39.9%増）、情報通信業（38.0%増）、学術研究、専門・技術サービス業（37.5%増）、医療、福祉（26.4%増）、生活関連サービス業、娯楽業（20.4%増）、卸売業、小売業（15.7%増）、宿泊業、飲食サービス業（13.6%増）は増加となった。また、不動産業、物品賃貸業（29.2%増）は減少から増加となり、金融業、保険業（3.1%減）は増加から減少となった。

製造業は、前月に引き続き、電気機械器具製造業（494.9%増）、鉄鋼業（153.8%増）、生産用機械器具製造業（107.8%増）、はん用機械器具製造業（70.4%増）、窯業・土石製品製造業（37.5%増）、食料品製造業（37.3%増）、繊維工業（21.4%増）、金属製品製造業（6.7%増）は増加し、プラスチック製品製造業（2.4%減）、印刷・同関連業（1.7%減）、輸送用機械器具製造業（0.1%減）は減少となった。また、情報通信機械器具製造業（76.0%増）は減少から増加となり、木材・木製品製造業（14.1%減）は増加から減少となった。

月間有効求人数（原数値）は、前年同月に比べ 30.2%増となった。

3 求職の状況

新規求職者数（原数値）については、前年同月に比べ 2.6%増となった。

新規求職者（パート除く常用）の内訳を前年同月比で見ると、無業者（43.1%増）、在職者（16.8%増）、自己都合離職者（4.8%増）は増加したが、定年到達者（30.2%減）、事業主都合離職者（21.6%減）は減少した。

また、月間有効求職者数（原数値）は、前年同月比 10.0%減となった。

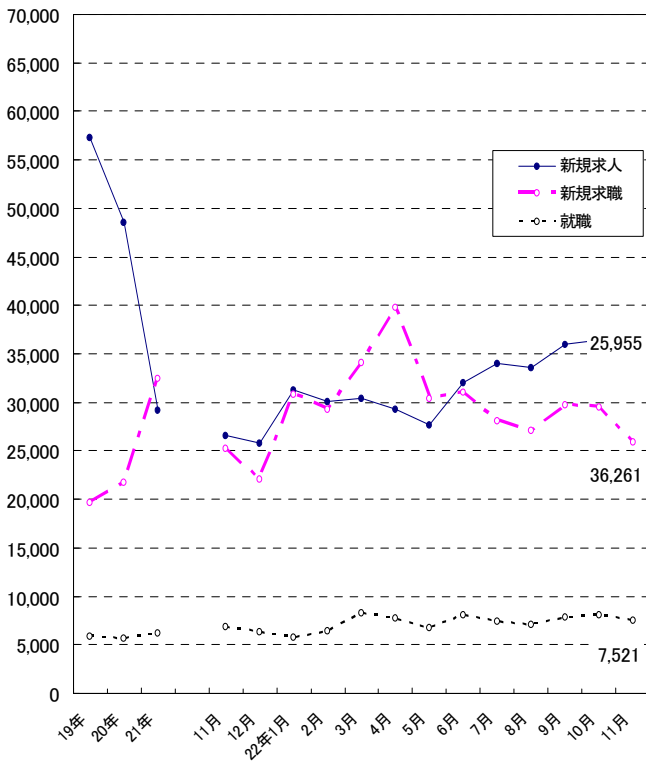
4 就職の状況

公共職業安定所の紹介による就職件数については 7,521 件で、前年同月比 8.4%増となり、就職率（求職者のうち安定所の紹介で就職した者の割合）は 29.0%と、前年同月に比べ 1.6 ポイント上昇した。

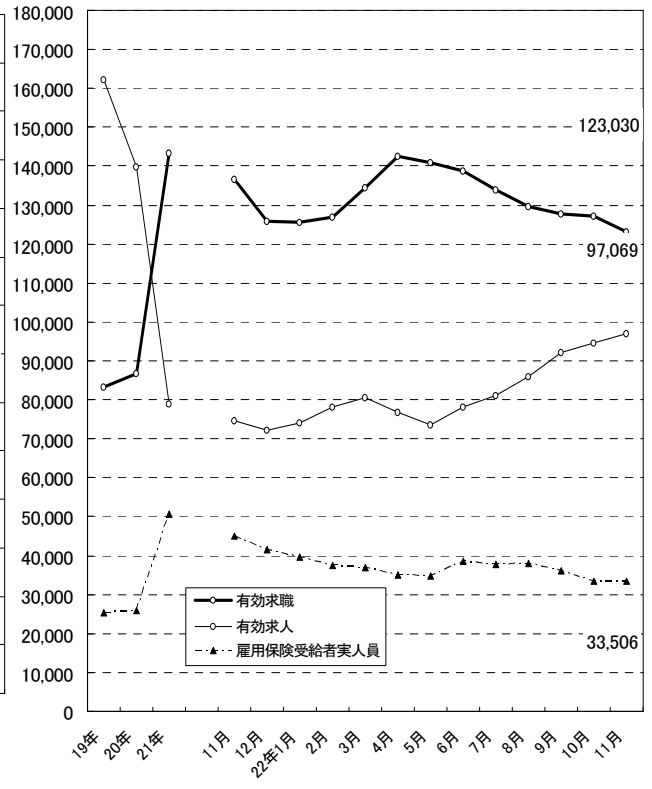
5 雇用保険受給者の状況

雇用保険受給者実人員については、前年同月比 25.4%減となった。

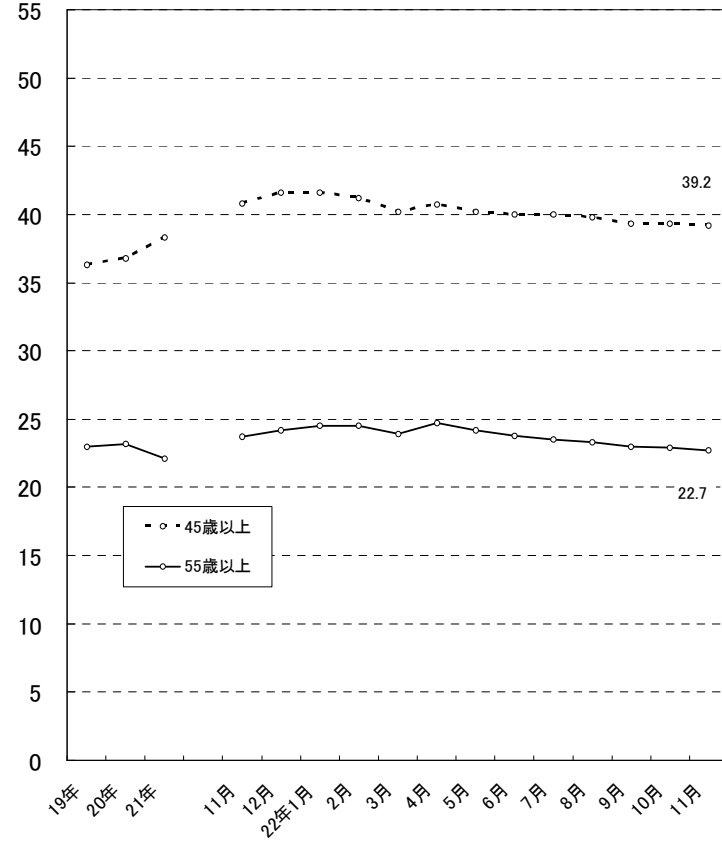
新規求職、求人、就職の推移



有効求職、求人、雇用保険受給者実人員の推移



月間有効求職者に占める中高年齢者の割合



2 職業紹介の主要指標

(1) 愛知県の動き

年月	1 新規求職申込件数		2 月間有効求職者数			3 新規求人数		4 月間 有効求人 数	5 就 職 件 数		
	件	うち(保)受給者の割合	人	うち45歳以上の割合	うち(保)受給者の割合	人	うち常用の割合		件	うち45歳以上の割合	うち(保)受給者の割合
平成17年 (月平均)	20,803	41.7	89,369	37.9	56.0	53,196	93.3	148,979	5,760	31.4	26.6
平成18年 "	20,464	39.0	86,337	36.1	53.3	57,523	92.9	159,793	6,005	31.2	26.4
平成19年 "	19,726	37.8	83,305	36.3	51.5	57,355	93.6	162,138	5,852	31.6	26.1
平成20年 "	21,812	34.0	86,833	36.8	48.4	48,521	93.7	139,748	5,708	32.2	24.3
平成21年 "	32,454	35.6	143,335	38.3	53.1	29,159	91.5	78,974	6,279	32.9	29.0
平成21年 11月	25,295	31.1	136,713	40.8	52.8	26,558	90.3	74,557	6,941	35.0	28.6
12月	22,058	32.2	125,935	41.6	53.0	25,853	84.8	72,137	6,303	34.4	29.3
平成22年 1月	30,837	29.3	125,612	41.6	51.1	31,227	89.0	74,064	5,773	35.5	27.6
2月	29,331	26.0	126,823	41.2	47.4	30,111	91.3	78,015	6,440	34.9	25.8
3月	34,125	25.3	134,499	40.2	43.9	30,365	93.2	80,560	8,263	33.6	23.6
4月	39,768	32.9	142,437	40.7	43.1	29,298	92.3	76,778	7,767	36.5	20.6
5月	30,402	28.5	140,810	40.2	42.8	27,726	91.8	73,646	6,831	32.3	22.1
6月	31,032	26.8	138,857	40.0	44.3	32,039	91.5	78,179	8,044	34.4	22.9
7月	28,164	29.4	133,897	40.0	45.5	33,990	89.7	81,139	7,452	35.7	24.1
8月	27,145	27.6	129,548	39.8	45.6	33,550	90.7	86,075	7,115	35.4	23.9
9月	29,768	26.7	127,841	39.3	45.2	35,972	90.6	92,187	7,831	35.1	24.1
10月	29,505	29.8	127,077	39.3	44.4	36,407	89.3	94,627	8,099	35.9	22.8
11月	25,955	28.8	123,030	39.2	44.4	36,261	86.8	97,069	7,521	35.2	23.9

(注) 新規学卒を除き、パートを含む。(保)雇用保険

新規求職申込件数の動き (愛知県)

平成17年平均100(20,803件)

年	月	1月	2月	3月	4月	5月	6月	7月	8月	9月	10月	11月	12月
平成17年		103.8	92.3	106.2	136.7	106.4	100.3	91.2	96.7	103.9	109.3	88.2	65.0
18年		104.9	96.5	108.9	130.8	105.7	99.1	92.0	94.7	99.5	100.2	82.2	65.9
19年		103.6	93.9	100.0	124.9	105.7	92.1	93.0	90.3	90.8	101.7	79.6	62.2
20年		99.2	94.5	99.9	130.4	106.7	99.9	100.4	90.3	110.7	118.2	96.3	111.8
21年		180.0	177.7	195.1	213.6	150.3	157.3	149.3	132.5	140.0	148.7	121.6	106.0
22年		148.2	141.0	164.0	191.2	146.1	149.2	135.4	130.5	143.1	141.8	124.8	

(注) 新規学卒を除き、パートを含む。

新規求人数の動き (愛知県)

平成17年平均100(53,196件)

年	月	1月	2月	3月	4月	5月	6月	7月	8月	9月	10月	11月	12月
平成17年		109.9	97.3	102.9	103.2	84.4	101.3	98.2	94.1	110.7	110.3	93.0	94.7
18年		110.2	108.7	105.3	104.0	98.8	108.6	106.2	109.5	111.2	116.7	120.6	97.6
19年		119.4	122.6	114.3	106.8	110.6	106.8	108.0	106.7	97.5	108.6	108.8	83.6
20年		109.4	110.8	90.6	98.8	97.1	89.2	92.0	87.7	88.2	88.3	73.9	68.5
21年		73.1	61.8	53.7	51.4	46.9	50.5	54.8	52.1	55.6	59.4	49.9	48.6
22年		58.7	56.6	57.1	55.1	52.1	60.2	63.9	63.1	67.6	68.4	68.2	

(注) 新規学卒を除き、パートを含む。

6 充足数		7 日 雇		諸 比 率					
人	うち県外からの割合	前月から繰越された有効求職者数	新規求職申込件数	季調済求人倍率		求 人 倍 率		就 職 率 ($\frac{5}{1} \times 100$)	充 足 率 ($\frac{6}{3} \times 100$)
				新 規	有 効	新 規 (3/1)	有 効 (4/2)		
	%	人	人	倍	倍	倍	倍	%	%
7,332	25.9	635	5	-	-	2.56	1.67	27.7	13.8
7,447	24.1	528	5	-	-	2.81	1.85	29.3	12.9
7,225	23.9	333	3	-	-	2.91	1.95	29.7	12.6
6,537	18.3	295	4	-	-	2.22	1.61	26.2	13.5
6,528	10.6	257	5	-	-	0.90	0.55	19.3	22.4
7,133	10.5	248	14	0.84	0.49	1.05	0.55	27.4	26.9
6,541	10.4	258	1	0.90	0.49	1.17	0.57	28.6	25.3
6,002	10.6	256	6	1.12	0.54	1.01	0.59	18.7	19.2
6,743	10.8	229	5	1.06	0.58	1.03	0.62	22.0	22.4
8,573	10.1	234	3	1.09	0.60	0.89	0.60	24.2	28.2
8,119	10.5	234	9	1.02	0.60	0.74	0.54	19.5	27.7
7,062	9.9	242	4	0.99	0.61	0.91	0.52	22.5	25.5
8,604	12.9	245	4	1.04	0.64	1.03	0.56	25.9	26.9
7,724	11.5	248	1	1.07	0.66	1.21	0.61	26.5	22.7
7,385	10.8	245	-	1.10	0.69	1.24	0.66	26.2	22.0
8,222	11.0	242	4	1.14	0.71	1.21	0.72	26.3	22.9
8,624	12.3	245	2	1.11	0.70	1.23	0.74	27.4	23.7
8,053	12.9	245	2	1.12	0.70	1.40	0.79	29.0	22.2

※ 平成21年12月以前の季調済求人倍率は新季節指数により改訂済み

(2) 全国の動き

年月	項目	1 新規求職	2 月間有効	3 新 規	4 月間有効	5 就職件数	6 受 給 者	7 季 調 済 求 人 倍 率		8 求 人 倍 率	
		申込件数	求職者数	求 人 数	求 人 数		実 人 員	新 規	有 効	新 規	有 効
		千件	千人	千人	千人	千件	千人	倍	倍	倍	倍
平成17年	(月平均)	564	2,272	826	2,163	177	642	-	-	1.46	0.95
平成18年	"	551	2,164	861	2,295	178	593	-	-	1.56	1.06
平成19年	"	531	2,094	806	2,180	171	568	-	-	1.52	1.04
平成20年	"	541	2,091	679	1,832	156	561	-	-	1.25	0.88
平成21年	"	660	2,762	523	1,309	167	853	-	-	0.79	0.47
平成21年	11月	542	2,692	489	1,271	167	797	0.78	0.43	0.90	0.47
	12月	515	2,556	451	1,202	150	766	0.81	0.43	0.87	0.47
平成22年	1月	705	2,614	557	1,249	144	731	0.85	0.46	0.79	0.48
	2月	637	2,646	541	1,314	159	703	0.84	0.47	0.85	0.50
	3月	776	2,847	601	1,412	217	696	0.84	0.49	0.77	0.50
	4月	866	3,010	552	1,347	205	678	0.88	0.48	0.64	0.45
	5月	636	2,920	498	1,278	177	670	0.83	0.50	0.78	0.44
	6月	649	2,852	568	1,333	193	725	0.88	0.52	0.88	0.47
	7月	595	2,739	578	1,360	182	721	0.87	0.53	0.97	0.50
	8月	586	2,666	574	1,417	168	729	0.88	0.54	0.98	0.53
	9月	629	2,640	624	1,513	191	694	0.91	0.55	0.99	0.57
	10月	613	2,615	644	1,564	188	651	0.93	0.56	1.05	0.60
	11月	560	2,539	600	1,574	177	637	0.95	0.57	1.07	0.62

(注) 新規学卒を除き、パートを含む。

※ 平成21年12月以前の季調済求人倍率は新季節指数により改訂済み

3 月別にみた主な指標

項目		月	1 月	2 月	3 月	4 月	5 月	
求 職	1 新規求職申込件数	平成21年	37,442	36,971	40,580	44,438	31,257	
		平成22年	30,837	29,331	34,125	39,768	30,402	
		前年同月比 (%)	△ 17.6	△ 20.7	△ 15.9	△ 10.5	△ 2.7	
		→うち 常 用	平成21年	37,428	36,960	40,573	44,415	31,244
			平成22年	30,807	29,309	34,092	39,731	30,371
	→うち 臨時・季節	平成21年	14	11	7	23	13	
		平成22年	30	22	33	37	31	
	→うち 中高年齢者 (45歳以上)	平成21年	12,528	12,429	14,248	17,338	10,768	
		平成22年	11,284	10,743	12,065	15,739	10,783	
	2 月間有効求職者	平成21年	109,016	125,269	142,525	157,254	157,789	
平成22年		125,612	126,823	134,499	142,437	140,810		
前年同月比 (%)		15.2	1.2	△ 5.6	△ 9.4	△ 10.8		
→うち 常 用		平成21年	108,979	125,229	142,485	157,206	157,745	
		平成22年	125,537	126,747	134,407	142,329	140,700	
→うち 中高年齢者 (45歳以上)	平成21年	38,948	44,505	50,999	58,609	59,191		
	平成22年	52,288	52,221	54,089	57,906	56,595		
紹介	3 紹介件数	平成21年	41,915	46,470	53,086	53,967	47,782	
		平成22年	51,993	55,169	65,960	64,540	56,806	
就 職	4 就職件数	平成21年	5,089	5,672	6,570	5,921	5,271	
		平成22年	5,773	6,440	8,263	7,767	6,831	
		前年同月比 (%)	13.4	13.5	25.8	31.2	29.6	
	→うち 中高年齢者 (45歳以上)	平成21年	1,673	1,773	2,101	1,822	1,586	
		平成22年	2,048	2,249	2,776	2,836	2,205	
→うち (保)受給者	平成21年	1,247	1,326	1,712	1,602	1,549		
	平成22年	1,593	1,659	1,947	1,598	1,509		
求 人	5 新規求人数	平成21年	38,875	32,888	28,545	27,341	24,959	
		平成22年	31,227	30,111	30,365	29,298	27,726	
		前年同月比 (%)	△ 19.7	△ 8.4	6.4	7.2	11.1	
		→うち 常 用	平成21年	36,237	31,261	26,796	25,840	22,849
			平成22年	27,786	27,494	28,285	27,030	25,442
	→うち 臨時・季節	平成21年	2,638	1,627	1,749	1,501	2,110	
		平成22年	3,441	2,617	2,080	2,268	2,284	
	6 新規求人件数	平成21年	17,353	14,959	13,812	12,996	11,410	
		平成22年	15,581	14,598	15,945	14,810	13,864	
	7 月間有効求人数	平成21年	104,705	99,212	89,188	77,519	68,689	
平成22年		74,064	78,015	80,560	76,778	73,646		
前年同月比 (%)		△ 29.3	△ 21.4	△ 9.7	△ 1.0	7.2		
充 足	8 充足数	平成21年	5,308	5,954	6,840	6,180	5,461	
		平成22年	6,002	6,743	8,573	8,119	7,062	
	→うち 常 用	平成21年	4,895	5,504	6,394	5,842	5,156	
		平成22年	4,938	5,888	7,884	7,567	6,536	
	→うち 臨時・季節	平成21年	413	450	446	338	305	
		平成22年	1,064	855	689	552	526	
	→うち 他県から	平成21年	550	685	709	670	604	
平成22年		635	726	862	855	698		

(注) 1. 新規学卒を除き、パートを含む。
2. △印は減少率(差)である(以下、各表同じ。)

6 月	7 月	8 月	9 月	10 月	11 月	12 月	計		
32,723	31,059	27,563	29,127	30,929	25,295	22,058	389,442	求	
31,032	28,164	27,145	29,768	29,505	25,955				
△ 5.2	△ 9.3	△ 1.5	2.2	△ 4.6	2.6				
32,697	31,038	27,539	29,110	30,905	25,275	22,043	389,227		
30,985	28,132	27,111	29,729	29,465	25,923				
26	21	24	17	24	20	15	215		
47	32	34	39	40	32				
11,542	11,170	9,628	10,253	11,390	9,157	8,369	138,820		
10,961	10,244	9,571	10,273	10,816	9,222				
159,829	158,603	153,336	148,334	145,417	136,713	125,935	1,720,020		
138,857	133,897	129,548	127,841	127,077	123,030				
△ 13.1	△ 15.6	△ 15.5	△ 13.8	△ 12.6	△ 10.0			職	
159,763	158,537	153,258	148,259	145,336	136,636	125,869	1,719,302		
138,728	133,773	129,424	127,728	126,958	122,916				
60,574	60,752	59,803	58,929	58,584	55,844	52,360	659,098		
55,549	53,508	51,505	50,302	49,942	48,181				
57,900	56,926	53,676	56,846	57,572	49,384	41,011	616,535	紹介	
62,306	54,419	50,805	53,399	51,201	47,476				
6,335	6,551	6,227	7,184	7,286	6,941	6,303	75,350	就	
8,044	7,452	7,115	7,831	8,099	7,521				
27.0	13.8	14.3	9.0	11.2	8.4			職	
2,015	2,144	2,064	2,443	2,547	2,429	2,166	24,763		
2,771	2,658	2,519	2,749	2,908	2,651				
1,939	2,026	2,080	2,297	2,244	1,987	1,845	21,854		
1,844	1,797	1,703	1,890	1,846	1,797				
26,842	29,156	27,697	29,575	31,623	26,558	25,853	349,912	求	
32,039	33,990	33,550	35,972	36,407	36,261				
19.4	16.6	21.1	21.6	15.1	36.5				
24,544	25,982	25,850	26,658	28,125	23,971	21,911	320,024		
29,309	30,491	30,445	32,585	32,506	31,469				
2,298	3,174	1,847	2,917	3,498	2,587	3,942	29,888		
2,730	3,499	3,105	3,387	3,901	4,792				
12,904	13,841	13,155	13,764	14,440	13,166	11,691	163,491		
15,890	16,631	16,384	17,321	17,500	17,031				
68,706	69,769	70,603	75,220	77,387	74,557	72,137	947,692		人
78,179	81,139	86,075	92,187	94,627	97,069				
13.8	16.3	21.9	22.6	22.3	30.2				
6,600	6,829	6,532	7,433	7,526	7,133	6,541	78,337	充	
8,604	7,724	7,385	8,222	8,624	8,053				
6,073	6,273	5,961	6,737	6,734	6,317	5,524	71,410		
7,800	6,991	6,504	7,308	7,691	7,004				
527	556	571	696	792	816	1,017	6,927		
804	733	881	914	933	1,049				
735	742	724	731	726	749	677	8,302		
1,113	886	801	907	1,059	1,040				
									足

4 安定所別にみた求職、求人、充足状況

項目		安定所別	県 計	名 古 屋 中	名 古 屋 南	名 古 屋 東	豊 橋	岡 崎	一 宮
求	1 新規求職申込件数		25,955	5,323	2,631	2,420	1,719	1,444	1,538
		前年同月比(%)	2.6	16.2	6.3	6.0	△ 4.2	7.4	△ 4.4
	→ うち 男		13,672	2,635	1,492	1,242	910	799	816
	→ うち 女		12,199	2,670	1,127	1,175	806	643	715
	→ うち 常 用		25,923	5,307	2,626	2,419	1,717	1,444	1,538
	→ うち 4 5 歳 以 上		9,222	1,762	1,131	897	562	476	532
	→ うち 5 5 歳 以 上		5,148	920	661	491	318	269	313
職	2 月間有効求職者数		123,030	22,725	12,558	13,007	8,053	7,157	7,967
		前年同月比(%)	△ 10.0	△ 1.0	△ 6.0	△ 6.3	△ 13.3	△ 9.8	△ 7.5
	→ うち 4 5 歳 以 上		48,181	8,520	5,500	5,114	3,048	2,659	3,249
	→ うち 5 5 歳 以 上		27,888	4,684	3,202	2,902	1,737	1,553	1,889
紹介	3 紹 介 件 数		47,476	10,146	4,889	4,161	3,159	2,685	3,338
就	4 就 職 件 数		7,521	1,253	688	590	601	449	478
		前年同月比(%)	8.4	10.5	9.0	13.7	8.5	21.7	△ 4.8
	→ うち 男		4,198	604	443	339	302	260	297
	→ うち 女		3,303	648	241	250	297	188	181
	→ うち 4 5 歳 以 上		2,651	432	283	240	187	147	185
	→ うち 5 5 歳 以 上		1,390	221	158	122	79	77	102
	→ うち (保) 受 給 者		1,797	288	148	172	169	101	122
	管 内 へ		3,703	406	247	280	453	223	248
管 外 へ		3,348	753	387	266	113	211	189	
	他 県 へ		470	94	54	35	15	41	
職	5 就職率 ($\frac{4}{1} \times 100$) (%)		29.0	23.5	26.1	24.4	35.0	31.1	31.1
	45 歳 以 上 (%)		28.7	24.5	25.0	26.8	33.3	30.9	34.8
	55 歳 以 上 (%)		27.0	24.0	23.9	24.8	24.8	28.6	32.6
求	6 新 規 求 人 数		36,261	10,698	2,573	5,013	1,877	1,993	1,832
		前年同月比(%)	36.5	54.8	23.5	44.4	42.5	△ 2.2	20.7
	→ うち 常 用		31,469	8,898	2,368	4,148	1,727	1,953	1,578
	7 月 間 有 効 求 人 数		97,069	27,392	7,076	13,109	5,505	5,525	5,303
	前年同月比(%)	30.2	39.7	18.8	21.0	29.6	18.1	24.7	
人	8 求 人 倍 率 (新規)		1.40	2.01	0.98	2.07	1.09	1.38	1.19
	(有効)		0.79	1.21	0.56	1.01	0.68	0.77	0.67
充	9 充 足 数		8,053	1,765	557	1,036	599	341	431
	→ うち 常 用		7,004	1,441	516	881	503	299	391
	→ うち 他 県 か ら		1,040	319	61	102	29	8	79
足	10 充足率 ($\frac{9}{6} \times 100$) (%)		22.2	16.5	21.6	20.7	31.9	17.1	23.5
	他県からの流入率 (%)		12.9	18.1	11.0	9.8	4.8	2.3	18.3

- (注) 1. 新規学卒を除き、パートを含む。
 2. 名古屋中安定所には、あいちマザーズハローワーク・名古屋外国人雇用サービスセンター・愛知学生職業センター・キャリアアップハローワークあいちを含む。名古屋南安定所には、ハローワークプラザあらたまを含む。
 3. 平成19年4月から、蒲郡安定所は豊川安定所の出張所となったが、「豊川(本所)」の欄には蒲郡出張所分を含まない。豊川安定所の数値を、蒲郡(出張所)の欄には蒲郡出張所の数値を計上している。
 4. 平成16年11月から求職申込書における「性別」欄の記載が任意となったことに伴い、男女別の合計は男女計の値と必ずしも一致しない。
 5. 平成20年3月末をもって名古屋北公共職業安定所は再編により廃止。

(11月)

半田	瀬戸	豊田	津島	刈谷	西尾	犬山	豊川 (本所)	新城	春日井	蒲郡 (出張所)	
1,361	762	1,411	1,046	1,865	545	868	672	218	1,519	401	求
△ 2.7	△ 3.2	4.2	△ 3.1	0.3	△ 0.4	△ 11.7	△ 15.9	17.2	6.7	△ 2.7	
700	394	747	593	950	301	459	358	108	822	227	
658	363	664	450	900	243	405	313	109	692	174	
1,358	761	1,411	1,044	1,864	545	868	672	218	1,518	401	
453	309	467	405	602	182	344	250	93	533	155	
275	186	263	240	312	102	197	139	49	305	77	
6,676	3,629	6,851	5,103	8,233	2,448	4,237	3,530	913	7,540	1,683	職
△ 11.3	△ 9.8	△ 16.3	△ 9.2	△ 24.3	△ 16.5	△ 20.8	△ 12.3	△ 14.4	△ 14.9	△ 9.4	
2,594	1,516	2,481	2,139	2,869	853	1,784	1,469	411	3,026	723	
1,562	936	1,466	1,321	1,633	499	1,061	865	247	1,812	419	
2,512	1,347	2,213	1,955	2,835	973	1,550	1,550	255	2,677	720	紹介
477	269	363	339	507	223	283	309	81	409	137	就
31.4	18.0	4.0	5.0	3.7	27.4	△ 4.7	△ 5.8	0.0	△ 6.2	0.7	
255	149	198	205	268	121	156	182	46	258	78	
222	117	165	131	236	101	126	127	35	151	59	
173	95	104	137	136	55	122	106	32	147	49	
93	54	58	85	66	20	59	54	15	91	22	
108	55	86	68	130	58	71	77	17	79	32	
296	108	227	192	305	116	121	166	46	188	81	
155	142	126	129	184	103	128	128	31	189	53	
26	19	10	18	18	4	34	15	4	32	3	
35.0	35.3	25.7	32.4	27.2	40.9	32.6	46.0	37.2	26.9	34.2	職
38.2	30.7	22.3	33.8	22.6	30.2	35.5	42.4	34.4	27.6	31.6	
33.8	29.0	22.1	35.4	21.2	19.6	29.9	38.8	30.6	29.8	28.6	
1,542	876	1,369	1,044	2,686	555	820	791	166	2,151	275	求
28.4	△ 5.4	31.8	29.4	44.3	7.6	40.2	11.7	19.4	72.6	43.2	
1,438	690	1,277	950	2,223	535	733	761	147	1,823	220	
4,522	2,218	3,758	3,023	7,042	1,529	2,227	1,935	455	5,701	749	人
31.3	5.3	18.8	29.5	54.2	24.6	46.2	16.4	14.9	42.1	39.2	
1.13	1.15	0.97	1.00	1.44	1.02	0.94	1.18	0.76	1.42	0.69	
0.68	0.61	0.55	0.59	0.86	0.62	0.53	0.55	0.50	0.76	0.45	
399	158	298	325	937	179	234	257	57	383	97	充
347	130	280	275	862	168	191	246	46	353	75	
22	7	4	38	260	11	48	4	1	45	2	
25.9	18.0	21.8	31.1	34.9	32.3	28.5	32.5	34.3	17.8	35.3	足
5.5	4.4	1.3	11.7	27.7	6.1	20.5	1.6	1.8	11.7	2.1	

5 年齢別常用職業紹介状況

(11月)

区 分		項 目	1 月間有効 求 人 数	2 月間有効 求 職 者 数	3 就 職 件 数	4 有 効 求 人 倍 率 (1/2)
全 数	年 齢 計		人 87,156	人 122,916	件 6,520	倍 0.71
		19歳以下	1,762	2,037	148	0.86
		20～24歳	8,968	10,804	748	0.83
		25～29歳	13,839	16,707	961	0.83
		30～34歳	12,944	16,045	879	0.81
		35～39歳	12,233	16,094	952	0.76
		40～44歳	8,355	13,091	657	0.64
		45～49歳	6,785	10,958	612	0.62
		50～54歳	5,818	9,322	453	0.62
		55～59歳	6,726	10,535	434	0.64
		60～64歳	7,188	12,989	511	0.55
	65歳以上	2,538	4,334	165	0.59	
男	年 齢 計			64,384	3,632	
		19歳以下		1,104	84	
		20～24歳		5,120	378	
		25～29歳		7,396	497	
		30～34歳		7,102	479	
		35～39歳		7,630	471	
		40～44歳		6,632	318	
		45～49歳		5,723	328	
		50～54歳		5,310	275	
		55～59歳		6,615	300	
		60～64歳		8,511	371	
	65歳以上		3,241	131		
女	年 齢 計			58,161	2,869	
		19歳以下		919	63	
		20～24歳		5,655	368	
		25～29歳		9,279	462	
		30～34歳		8,907	399	
		35～39歳		8,426	477	
		40～44歳		6,421	338	
		45～49歳		5,205	283	
		50～54歳		3,988	177	
		55～59歳		3,883	132	
		60～64歳		4,416	137	
	65歳以上		1,062	33		

(注) 1. 新規学卒を除き、パートを含む。

2. 年齢別の求人数・求人倍率は「就職機会積み上げ方式」による。この方式は、個々の求人について、求人数を対象となる年齢階級〔5歳刻みの11階級〕の総月間有効求職者数で除して当該求人に係る求職者1人当たりの就職機会を算定し、全有効求人についてこの就職機会を足し上げることにより、年齢別有効求人倍率を算出。年齢別月間有効求人数は、年齢別有効求人倍率に年齢別月間有効求職者数を乗じて算出。

6 職業別常用職業紹介状況

(11月)

職業	項目		2月間有効求人人数	3就職件数		4有効求人倍率(2/1)
	1月間求職者数	うち男		うち男	うち男	
職業計	122,916	64,384	87,156	6,520	3,632	0.71
専門的・技術的職業	15,039	7,323	23,756	990	364	1.58
管理的職業	288	273	258	11	11	0.90
事務的職業	32,213	7,003	7,450	1,245	189	0.23
一般事務員	28,111	5,142	5,154	957	119	0.18
会計事務員	1,810	792	534	90	27	0.30
営業・販売関連事務員	1,467	530	920	90	6	0.63
販売の職業	13,927	8,201	10,338	512	355	0.74
サービスの職業	7,980	3,577	12,687	568	240	1.59
飲食物調理の職業	2,959	1,626	3,674	215	111	1.24
接客サービスの職業	1,835	697	3,381	114	33	1.84
居住施設・ビル等の管理職業	562	521	270	54	51	0.48
保安の職業	893	869	4,612	223	218	5.16
運輸・通信の職業	5,448	5,148	6,242	488	471	1.15
自動車運転の職業	4,533	4,328	5,842	446	433	1.29
生産工程・労務の職業	41,535	28,680	21,621	2,445	1,761	0.52
窯業製品製造の職業	171	133	137	30	24	0.80
金属加工の職業	2,404	2,201	2,332	279	253	0.97
金属溶接・溶断の職業	593	582	354	55	55	0.60
一般機械器具組立・修理の職業	3,184	2,515	976	70	61	0.31
電気機械器具組立・修理の職業	1,499	934	1,542	194	118	1.03
輸送用機械器具組立・修理の職業	4,258	3,021	1,352	90	78	0.32
食料品製造の職業	1,261	561	1,200	118	61	0.95
繊維の職業	120	83	95	24	17	0.79
衣服・繊維製品製造の職業	260	57	296	23	5	1.14
木・竹・草・つる製品製造の職業	296	270	206	57	48	0.70
ゴム・プラスチック製品製造の業務	590	431	682	106	58	1.16
その他の製造・制作の職業	1,489	876	1,048	131	78	0.70
定置機関・機械、建設機械運転の職業	359	353	251	28	28	0.70
電気作業	504	499	608	51	50	1.21
建設の職業	693	679	1,040	61	57	1.50
土木・舗装・鉄道線路工事の職業	910	901	1,069	90	87	1.17
運搬労務の職業	3,903	3,244	2,854	339	271	0.73
その他の労務の職業	17,625	10,183	3,931	543	281	0.22
I T 関連職業合計	3,263	2,410	3,183	138	81	0.98
福祉関連職業合計	4,842	1,128	11,965	455	105	2.47
(うち介護関係)	3,160	986	6,265	325	94	1.98

(注) 1. 新規学卒を除き、パートを含む。
2. 主な職業のみであるので、計とは一致しない。

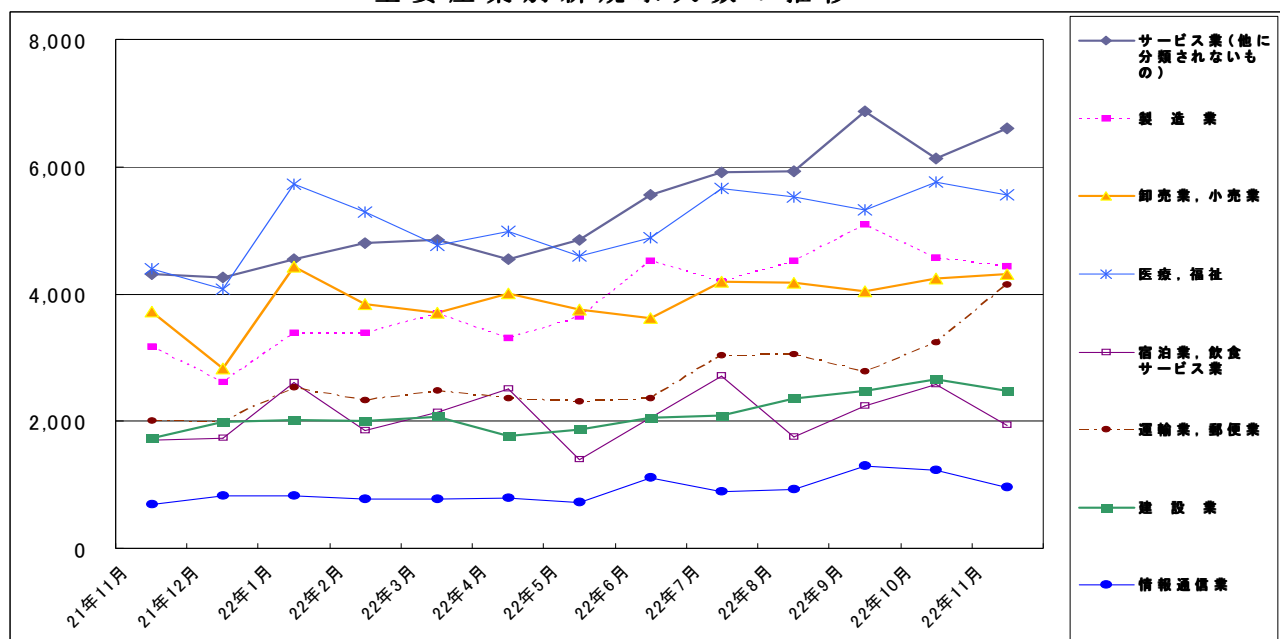
7 産業別・規模別求人、充足状況

(11月分)

産業・規模	1 新規求人数				2 充足数			充足率 2/1×100	
	計	前年 同月比	うち 常用	うち 臨時・ 季節	計	うち 常用	うち 臨時・ 季節		
建設業	2,470	42.9	2,150	320	730	514	216	29.6	
製造業	4,437	39.9	4,101	336	1,906	1,782	124	43.0	
食料品製造業	699	37.3	643	56	246	223	23	35.2	
繊維工業	159	21.4	153	6	75	74	1	47.2	
木材・木製品製造業	55	△ 14.1	54	1	32	29	3	58.2	
印刷・同関連業	115	△ 1.7	106	9	36	32	4	31.3	
プラスチック製品製造業	241	△ 2.4	229	12	93	92	1	38.6	
窯業・土石製品製造業	143	37.5	130	13	84	68	16	58.7	
鉄鋼業	132	153.8	132	-	50	50	-	37.9	
金属製品製造業	286	6.7	265	21	160	151	9	55.9	
はん用機械器具製造業	259	70.4	255	4	89	88	1	34.4	
電気機械器具製造業	589	494.9	584	5	425	415	10	72.2	
情報通信機械器具製造業	176	76.0	94	82	42	30	12	23.9	
輸送用機械器具製造業	774	△ 0.1	700	74	255	234	21	32.9	
情報通信業	956	38.0	796	160	260	155	105	27.2	
情報サービス業	771	42.5	660	111	192	115	77	24.9	
運輸業，郵便業	4,141	107.1	2,770	1,371	637	572	65	15.4	
卸売業，小売業	4,311	15.7	3,876	435	1,001	886	115	23.2	
金融業，保険業	279	△ 3.1	268	11	34	29	5	12.2	
宿泊業，飲食サービス業	1,933	13.6	1,878	55	281	274	7	14.5	
医療，福祉	5,562	26.4	5,496	66	1,037	1,019	18	18.6	
社会保険・社会福祉・介護事業	2,764	44.3	2,730	34	543	529	14	19.6	
サービス業（他に分類されないもの）	6,603	53.4	5,702	901	938	833	105	14.2	
その他の事業サービス業	3,142	-	2,877	265	541	488	53	17.2	
合計	36,261	36.5	31,469	4,792	8,053	7,004	1,049	22.2	
事業所規模	4人以下	3,996	59.5	3,567	429	883	774	109	22.1
5～29人	13,541	24.6	12,327	1,214	3,377	2,995	382	24.9	
30～99人	9,499	32.5	8,526	973	2,194	1,901	293	23.1	
100～299人	4,559	28.0	3,719	840	789	623	166	17.3	
300～499人	2,213	79.6	1,529	684	237	191	46	10.7	
500～999人	1,380	106.3	790	590	129	94	35	9.3	
1,000人以上	1,073	92.3	1,011	62	444	426	18	41.4	

(注) 新規学卒を除き、パートを含む。
平成19年11月改定の「日本標準産業分類」に基づく表章。主な産業のみであるので、合計とは一致しない。
「その他の事業サービス業」については産業分類の改定による内容変更により、前年同月とは比較できない。

主要産業別新規求人数の推移



8 中高年齢者の職業紹介状況

(1) 新規求職申込件数

年月	新規求職申込件数					全体に占める率
	45歳以上	前年比	うち			
			男	55歳以上	65歳以上	
平成17年(月平均)	6,911	△ 11.1	4,143	4,228	770	33.2
平成18年	6,607	△ 4.4	3,862	4,008	847	32.3
平成19年	6,450	△ 2.4	3,814	3,967	894	32.7
平成20年	7,306	13.3	4,408	4,414	1,052	33.5
平成21年	11,568	58.3	7,442	6,718	1,725	35.6
平成22年 6月	10,961	△ 5.0	6,789	6,178	1,511	35.3
7月	10,244	△ 8.3	6,420	5,853	1,434	36.4
8月	9,571	△ 0.6	5,860	5,317	1,257	35.3
9月	10,273	0.2	6,071	5,760	1,420	34.5
10月	10,816	△ 5.0	6,552	6,238	1,609	36.7
11月	9,222	0.7	5,612	5,148	1,208	35.5
前年同月	9,157	41.9	5,807	5,161	1,166	36.2

(注) パートを含む。

(2) 月間有効求職者数

年月	月間有効求職者数					全体に占める率
	45歳以上	前年比	うち			
			男	55歳以上	65歳以上	
平成17年(月平均)	33,894	△ 12.5	20,433	21,395	2,251	37.9
平成18年	31,192	△ 8.0	18,358	19,528	2,511	36.1
平成19年	30,222	△ 3.1	17,952	19,167	2,838	36.3
平成20年	31,997	5.9	19,113	20,131	3,220	36.8
平成21年	54,925	71.7	35,177	31,733	5,122	38.3
平成22年 6月	55,549	△ 8.3	35,066	33,066	5,669	40.0
7月	53,508	△ 11.9	33,573	31,463	4,808	40.0
8月	51,505	△ 13.9	32,080	30,139	4,397	39.8
9月	50,302	△ 14.6	30,993	29,350	4,315	39.3
10月	49,942	△ 14.8	30,596	29,048	4,544	39.3
11月	48,181	△ 13.7	29,419	27,888	4,346	39.2
前年同月	55,844	70.4	35,651	32,411	4,730	40.8

(注) パートを含む。

(3) 就職件数

年月	就職件数					45歳	55歳	65歳
	45歳以上	前年比	うち			以上の就職率	以上の就職率	以上の就職率
			男	55歳以上	65歳以上			
平成17年(月平均)	1,811	△ 3.3	1,207	988	93	26.2	23.4	12.1
平成18年	1,872	3.3	1,186	1,014	113	28.3	25.3	13.3
平成19年	1,849	△ 1.2	1,183	1,022	132	28.7	25.8	14.8
平成20年	1,839	△ 0.5	1,148	1,019	139	25.2	23.1	13.2
平成21年	2,064	12.2	1,291	1,089	169	17.8	16.2	9.8
平成22年 6月	2,771	37.5	1,779	1,520	243	25.3	24.6	16.1
7月	2,658	24.0	1,688	1,388	209	25.9	23.7	14.6
8月	2,519	22.0	1,641	1,321	192	26.3	24.8	15.3
9月	2,749	12.5	1,781	1,453	224	26.8	25.2	15.8
10月	2,908	14.2	1,851	1,562	253	26.9	25.0	15.7
11月	2,651	9.1	1,753	1,390	237	28.7	27.0	19.6
前年同月	2,429	44.7	1,625	1,306	182	26.5	25.3	15.6

(注) パートを含む。

9 パートタイマーの職業紹介状況

年 月	新規求職申込件数		月間有効求職者数		新規求人数		月間有効求人数		有効求人倍率	就職件数		就職率
	うち常用	うち非常用	うち常用	うち非常用	うち常用	うち非常用	うち常用	うち非常用				
平成17年 (月平均)	5,515	5,508	22,645	22,615	14,078	12,813	38,969	35,767	1.72	1,579	1,457	28.6
平成18年 "	5,620	5,611	22,990	22,966	15,483	13,933	42,710	38,903	1.86	1,697	1,542	30.2
平成19年 "	5,388	5,380	22,743	22,718	15,232	13,700	42,758	38,839	1.88	1,648	1,505	30.6
平成20年 "	5,884	5,877	24,244	24,217	14,032	12,431	39,348	35,060	1.62	1,741	1,577	29.6
平成21年 "	8,121	8,107	34,001	33,955	10,685	9,141	27,585	24,269	0.81	2,348	1,961	28.9
平成21年 11月	6,613	6,597	33,928	33,874	9,602	8,065	26,550	22,668	0.78	2,702	2,164	40.9
12月	5,622	5,609	31,131	31,079	9,487	7,039	25,426	20,906	0.82	2,523	1,829	44.9
平成22年 1月	8,080	8,055	31,219	31,158	11,380	9,401	25,515	21,535	0.82	2,426	1,634	30.0
2月	8,278	8,265	32,232	32,175	11,256	9,728	27,026	23,659	0.84	2,488	1,916	30.1
3月	9,300	9,278	34,642	34,578	11,721	10,556	29,190	26,014	0.84	3,278	2,820	35.2
4月	12,135	12,110	38,393	38,322	10,932	9,582	27,561	24,560	0.72	3,370	3,009	27.8
5月	8,909	8,887	38,419	38,343	9,462	8,120	25,437	22,537	0.66	2,706	2,397	30.4
6月	8,829	8,795	38,146	38,056	11,645	10,043	26,816	23,542	0.70	3,260	2,749	36.9
7月	7,487	7,467	36,045	35,960	12,496	10,633	27,824	24,373	0.77	2,885	2,414	38.5
8月	7,442	7,415	34,619	34,530	12,187	10,405	29,930	26,231	0.86	2,744	2,162	36.9
9月	9,085	9,056	35,030	34,948	12,460	10,848	31,743	27,817	0.91	3,213	2,623	35.4
10月	8,688	8,660	35,572	35,486	12,897	10,478	32,103	27,612	0.90	3,299	2,702	38.0
11月	7,231	7,204	34,319	34,237	13,344	10,153	33,445	27,552	0.97	2,862	2,254	39.6

10 あいちマザーズハローワークの職業紹介状況

年 月	項 目	新規求職申込件数		月間有効求職者数		紹介件数	就 職 件 数		来 所 相 談 件 数
		うちパート	うちパート	人	人		うちパート	うちパート	
平成22年	1月	463	200	1,020	432	957	90	60	980
	2月	464	223	1,185	518	1,071	123	76	1,045
	3月	503	243	1,351	611	1,150	174	114	1,200
	4月	514	272	1,372	665	1,261	140	97	1,273
	5月	517	286	1,446	737	1,216	175	126	1,192
	6月	466	241	1,401	716	1,264	168	125	1,278
	7月	410	198	1,307	645	1,102	145	102	1,058
	8月	377	185	1,181	571	898	114	76	985
	9月	443	247	1,151	579	995	134	95	1,079
	10月	418	208	1,161	578	930	152	116	1,002
	11月	402	206	1,139	556	797	110	76	927
前 年 同 月		363	176	1,157	528	875	124	88	893

11 名古屋人材銀行の職業紹介状況

年 月	項 目	新規求職申込件数			月 間 有効求 職者数	新 規 求 人 数	月 間 有 効 求 人 数	紹 介 件 数	就 職 件 数		
		うち44 歳以下	うち45 歳以上	うち44 歳以下					うち45 歳以上		
平成22年	1月	333	45	288	1,611	139	610	401	19	1	18
	2月	269	35	234	1,623	149	644	297	31	4	27
	3月	319	43	276	1,651	201	693	475	43	6	37
	4月	342	33	309	1,623	116	559	268	20	-	20
	5月	222	31	191	1,594	117	550	205	21	2	19
	6月	304	44	260	1,616	123	530	263	19	-	19
	7月	251	41	210	1,554	179	599	260	17	2	15
	8月	257	34	223	1,545	162	643	242	19	2	17
	9月	226	32	194	1,454	179	691	280	27	1	26
	10月	250	31	219	1,375	161	700	275	33	3	30
	11月	186	42	144	1,320	177	729	262	22	1	21
前 年 同 月		249	39	210	1,547	118	610	307	26	3	23

12 あいち新卒応援ハローワーク(愛知学生職業センター)の職業紹介状況

年月	項目	新規求職申込件数			紹介件数			就職件数		
		40歳未満の若年者	大学生等	うち既卒者	40歳未満の若年者	大学生等	うち既卒者	40歳未満の若年者	大学生等	うち既卒者
		件	件	件	件	件	件	件	件	件
平成21年	12月	258	253	82	483	162	155	59	19	19
平成22年	1月	404	368	196	666	196	189	48	10	6
	2月	617	161	65	691	171	167	59	19	10
	3月	697	221	104	742	250	249	78	42	17
	4月	403	506	337	834	567	561	75	54	38
	5月	323	352	162	614	401	400	61	38	36
	6月	342	400	131	724	338	320	76	36	33
	7月	294	358	109	693	391	320	68	37	36
	8月	274	302	114	584	264	206	58	25	23
	9月	299	368	127	621	291	199	62	30	26
	10月	277	497	120	582	436	266	67	32	27
	11月	272	421	84	556	443	221	64	44	32
	前年同月	329	318	81	638	204	204	79	22	22

(注) 1. 平成19年6月より、学生職業センターにヤングワークプラザあいちで取り扱っていた職業紹介業務を統合して開設。
2. 大学生等とは、大学生、大学院生、短期大学生、高等専門学校生、専修学校生及び職業能力開発施設生。

13 名古屋外国人雇用サービスセンターの職業紹介状況

年月	項目	新規求職申込件数	紹介件数	就職件数	来所相談件数
		件	件	件	件
平成22年	3月	387	492	47	932
	4月	313	511	38	833
	5月	321	347	28	772
	6月	367	521	30	927
	7月	310	448	42	816
	8月	285	396	30	765
	9月	351	425	48	763
	10月	324	384	49	737
	11月	226	263	22	535
	前年同月	259	392	60	824

14 キャリアアップハローワークあいちの職業紹介状況

年 月	新規求職申込件数		月間有効求職者数		紹介件数	就 職 件 数		来 所 相談件数
	件	うちパート	人	うちパート		件	うちパート	
平成22年 6月	1,105	273	3,525	751	3,292	265	111	3,551
7月	1,041	221	3,428	714	2,961	231	108	3,334
8月	1,014	230	3,369	701	2,693	233	108	3,118
9月	1,102	235	3,371	695	2,797	266	131	3,201
10月	1,036	243	3,359	719	2,695	298	124	3,096
11月	1,029	222	3,288	677	2,526	271	116	3,022
前 年 同 月	801	151	2,707	496	2,261	203	91	2,674

(注)平成21年2月新設

15 キャリアアップハローワークみかわの職業紹介状況

年 月	新規求職申込件数		月間有効求職者数		紹介件数	就 職 件 数		来 所 相談件数
	件	うちパート	人	うちパート		件	うちパート	
平成22年 6月	206	36	803	132	736	94	36	930
7月	231	44	719	118	641	85	39	843
8月	174	22	645	99	509	70	21	674
9月	250	56	674	113	619	77	29	791
10月	275	39	722	108	630	96	38	896
11月	212	33	720	101	511	65	21	739
前 年 同 月	381	57	381	57	604	27	12	808

(注)平成21年8月新設

16 ハローワークプラザあらかまの職業紹介状況

年 月	新規求職申込件数		月間有効求職者数		紹介件数	就 職 件 数		来 所 相談件数
	件	うちパート	人	うちパート		件	うちパート	
平成22年 6月	454	126	1,426	362	1,060	123	49	1,265
7月	359	80	1,315	320	870	102	48	1,044
8月	397	94	1,307	295	771	102	41	1,026
9月	372	106	1,236	284	810	119	51	955
10月	400	109	1,236	298	809	98	50	1,027
11月	330	94	1,180	303	740	108	51	935
前 年 同 月	325	85	1,226	273	773	104	42	939

17 日雇の職業紹介状況

年 月	項 目	前月から繰越された有効求職者数		新規求職	月間有効	就 労	就 労	不 就 労
		う ち 男	申込件数	求人延数	実 人 員	延 数	延 数	
平成17年	(月平均)	635	628	5	968	41	674	1,666
平成18年	〃	528	522	5	778	36	482	1,425
平成19年	〃	333	328	3	736	35	471	1,293
平成20年	〃	295	290	4	611	33	445	1,114
平成21年	〃	257	254	5	572	29	386	1,008
平成21年	11月	248	246	14	567	28	369	880
	12月	258	256	1	516	28	374	829
平成22年	1月	256	254	6	513	28	369	980
	2月	229	227	5	513	26	338	865
	3月	234	232	3	550	26	334	1,224
	4月	234	232	9	357	26	212	1,249
	5月	242	240	4	282	26	193	838
	6月	245	243	4	372	28	247	1,396
	7月	248	246	1	346	27	207	1,108
	8月	245	243	-	397	28	278	1,287
	9月	242	240	4	345	27	254	963
	10月	245	243	2	332	27	245	948
	11月	245	243	2	356	26	257	896
安 定 所 別 (11月分)	名古屋中	242	240	2	336	23	208	867
	名古屋南	3	3	-	20	3	49	29

※名古屋南所は、港湾労働課の計上数を含む。

18 港湾労働関係の職業紹介状況

(1) 常用関係

年 月		項 目	新 規 (港) 証 交 付 件 数			
			計	船 内 作 業	沿岸作業及び倉庫作業	そ の 他
平成19年	(月平均)		53	14	29	10
平成20年	"		76	18	50	8
平成21年	"		35	4	28	3
平成21年	11月		20	-	16	4
	12月		14	1	13	-
平成22年	1月		5	-	5	-
	2月		27	1	25	1
	3月		19	-	17	2
	4月		83	22	60	1
	5月		43	10	29	4
	6月		18	2	10	6
	7月		19	2	14	3
	8月		14	-	13	1
	9月		17	-	7	10
	10月		36	6	27	3
	11月		24	3	18	3

年 月		項 目	月 末 現 在 (港) 証 所 持 者 数			
			計	船 内 作 業	沿岸作業及び倉庫作業	そ の 他
平成19年	(月平均)		5,024	1,758	2,874	391
平成20年	"		5,469	1,846	3,160	467
平成21年	"		5,605	1,826	3,332	447
平成21年	11月		5,550	1,801	3,317	432
	12月		5,540	1,798	3,315	427
平成22年	1月		5,514	1,791	3,302	421
	2月		5,514	1,781	3,315	418
	3月		5,509	1,775	3,315	419
	4月		5,515	1,776	3,329	410
	5月		5,531	1,784	3,337	410
	6月		5,521	1,781	3,326	414
	7月		5,511	1,778	3,316	417
	8月		5,503	1,773	3,315	415
	9月		5,496	1,768	3,312	416
	10月		5,484	1,768	3,300	416
	11月		5,483	1,766	3,303	414

(2) 日雇関係等

年 月		項 目	新 規 求 人 延 数			
			計	船 内 作 業	沿岸作業及び倉庫作業	そ の 他
平成19年	(月平均)		17	-	-	17
平成20年	"		27	-	-	27
平成21年	"		23	-	-	23
平成21年	11月		29	-	-	29
	12月		29	-	-	29
平成22年	1月		22	-	-	22
	2月		39	-	-	39
	3月		23	-	-	23
	4月		45	-	-	45
	5月		32	-	-	32
	6月		76	-	-	76
	7月		45	-	-	45
	8月		58	-	-	58
	9月		41	-	-	41
	10月		33	-	-	33
	11月		34	-	-	34

(注) その他は「はしけ作業」、「いかだ作業」及び「船舶貨物整備作業」である。

19 雇用保険適用状況

(1) 被保険者の種類別状況

(11月)

被保険者種類	項 目			月 末 現 在 被 保 険 者 数	う ち 女
	資 格 取 得 者 数	資 格 喪 失 者 数	うち事業主の 都合による離職		
全 数	32,292	28,066	2,570	2,513,133	879,569
一 般	31,991	27,233	2,480	2,452,305	860,052
高 年 齢 継 続	-	795	90	59,741	19,308
短 期 雇 用 特 例	301	38	-	1,087	209

(2) 産業別適用事業所及び被保険者の状況

(11月)

産 業	項 目	月 末 現 在 事 業 所 数	被 保 険 者 の 資 格				月 末 現 在 被 保 険 者 数	う ち 短 期 特 例 被 保 険 者 数
			取 得	喪 失	うち事業主の 都合による 離職	増 減 差		
合 計		105,070	32,292	28,066	2,570	4,226	2,513,133	1,087
農 林 水 産 業		474	74	70	2	4	2,996	-
鉱 業		98	8	7	-	1	990	-
建 設 業		15,208	1,592	1,355	214	237	124,701	322
製 造 業		22,353	7,880	7,140	697	740	871,262	503
	食 料 品 ・ 飲 料	1,531	983	810	51	173	68,920	39
	繊 維 ・ 衣 服	1,592	327	288	57	39	21,547	2
	木 材 ・ 家 具	1,261	119	148	7	△ 29	15,151	-
	パ ル プ ・ 出 版	1,532	361	268	24	93	35,531	1
	化 学 関 係	1,263	421	365	22	56	52,065	-
	窯 業 ・ 土 石	1,007	295	229	30	66	37,259	11
	鉄 鋼	519	172	123	8	49	27,923	1
	非 鉄 金 属	213	72	58	2	14	8,539	-
	金 属 製 品	3,999	690	659	82	31	60,189	5
	は ん 用 機 械 器 具	2,901	499	537	87	△ 38	80,058	-
	電 気 機 械 器 具	1,260	1,053	793	46	260	100,274	233
	輸 送 用 機 械 器 具	2,846	2,169	2,167	197	2	299,268	211
	そ の 他 機 械 器 具	931	349	341	22	8	31,075	-
	そ の 他 製 造 業	1,498	370	354	62	16	33,463	-
	電 気 ・ ガ ス ・ 水 道 ・ 熱 供 給 業	66	27	48	-	△ 21	16,187	71
	情 報 通 信 業	1,947	691	706	76	△ 15	65,257	3
	運 輸 業 , 郵 便 業	4,249	3,216	2,602	149	614	211,792	81
	卸 売 業 , 小 売 業	19,538	5,035	4,672	492	363	444,097	7
	金 融 業 , 保 険 業	1,164	440	482	19	△ 42	65,289	-
	不 動 産 業 , 物 品 賃 貸 業	2,117	942	645	50	297	48,450	49
	宿 泊 業 , 飲 食 サ ー ビ ス 業	3,987	1,288	1,164	143	124	54,568	6
	医 療 , 福 祉	9,964	2,263	1,809	66	454	179,557	2
	教 育 , 学 習 支 援 業	1,500	410	589	164	△ 179	48,820	1
	複 合 サ ー ビ ス 事 業	1,531	153	133	6	20	26,007	-
	サ ー ビ ス 業	20,315	7,544	6,175	488	1,369	320,778	41
	公 務 ・ そ の 他	559	729	469	4	260	32,382	1

- (注) 1. その他機械器具とは、情報通信機械器具、電子部品・デバイス、生産用機械器具、業務用機械器具である。
 2. その他製造業には、ゴム製品、なめし皮・同製品・毛皮製造業を含む。
 3. サービス業には、学術研究、専門・技術サービス業、生活関連サービス業、娯楽業を含む。

(3) 月別、安定所別にみた適用状況

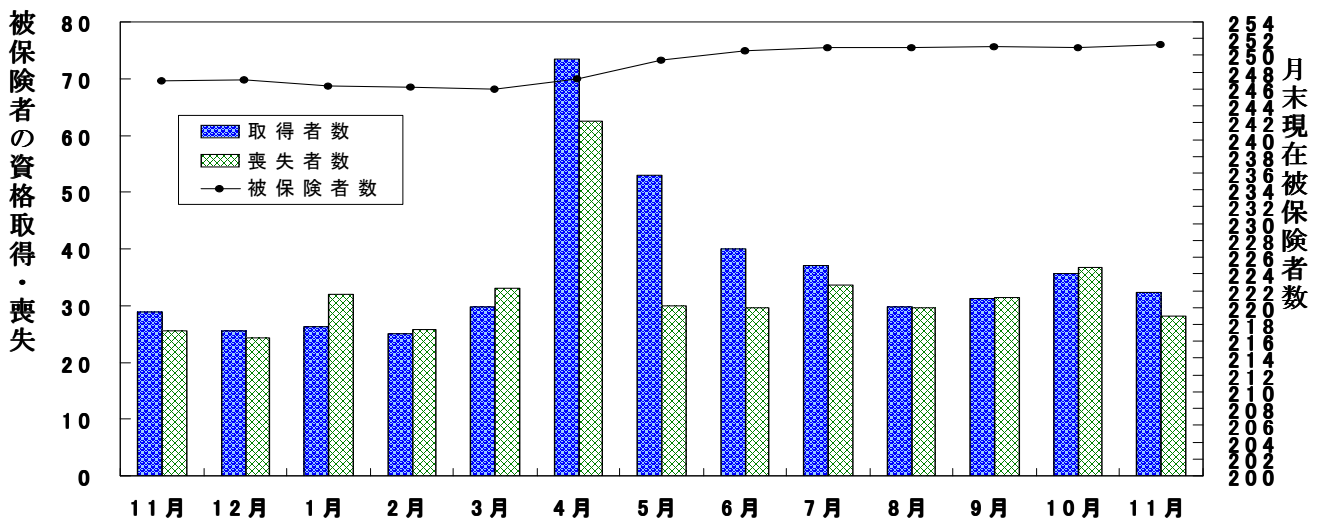
年月	項目 事業所数	被 保 険 者 の 資 格				増 減 差	月末現在 被保険者数	うち女
		取 得	喪 失	うち事業主 都合による 退職	増 減 差			
平成17年度計	所	人	人	人	人	人	人	
18 "	101,820	510,502	450,509	29,805	59,993	2,292,293	758,208	
19 "	103,080	544,908	464,595	24,181	80,313	2,373,550	794,124	
20 "	103,942	537,016	448,181	24,812	88,835	2,461,944	830,226	
21 "	104,497	476,495	497,268	76,294	△ 20,773	2,450,962	838,066	
	104,877	423,050	414,778	65,944	8,272	2,460,395	848,317	
平成21年11月	104,574	28,817	25,481	3,439	3,336	2,469,342	851,626	
12月	104,570	25,558	24,354	3,520	1,204	2,470,488	852,099	
平成22年1月	104,627	26,260	32,033	4,018	△ 5,773	2,463,757	848,655	
2月	104,807	24,951	25,696	3,353	△ 745	2,462,838	848,315	
3月	104,877	29,813	32,996	4,302	△ 3,183	2,460,395	848,317	
4月	105,171	73,450	62,557	6,925	10,893	2,471,655	852,969	
5月	105,271	53,027	29,913	3,242	23,114	2,494,738	865,932	
6月	105,400	39,985	29,507	3,549	10,478	2,505,540	873,273	
7月	105,435	37,002	33,665	3,572	3,337	2,509,057	876,430	
8月	105,543	29,862	29,566	2,864	296	2,509,223	876,330	
9月	105,077	31,207	31,447	2,771	△ 240	2,510,793	877,521	
10月	105,069	35,547	36,784	3,408	△ 1,237	2,508,562	876,682	
11月	105,070	32,292	28,066	2,570	4,226	2,513,133	879,569	
安定所別 (11月分)	名古屋中	23,784	9,301	8,897	928	404	658,977	253,974
	名古屋東	11,085	2,659	2,344	226	315	250,819	75,884
	名古屋橋	14,566	4,582	3,484	307	1,098	304,941	121,986
	豊田	6,176	1,785	1,480	152	305	105,317	42,267
	岡崎	4,744	1,318	1,073	90	245	88,725	33,494
	一宮	5,392	1,802	1,609	112	193	120,917	60,893
	半田	5,622	1,248	1,073	101	175	111,845	36,256
	瀬戸	2,701	445	356	39	89	37,157	14,337
	豊田	4,830	1,147	1,351	129	△ 204	197,129	45,259
	津島	4,247	871	704	61	167	57,657	21,507
	刈谷	7,047	3,189	2,438	154	751	289,805	75,153
	西尾	2,201	455	372	48	83	32,684	11,794
	犬山	2,845	637	542	61	95	57,392	19,430
	豊川(本所)	2,149	586	459	26	127	44,459	14,953
	新城	764	116	98	7	18	10,748	4,094
	春日井	5,870	1,981	1,651	113	330	128,095	41,586
蒲郡(出張所)	1,047	170	135	16	35	16,466	6,702	

- (注) 1. 各年の月末現在事務所数及び月末現在被保険者数欄は、年度末現在の数値である。
 2. 平成19年4月から、蒲郡安定所は豊川安定所の出張所となったが、「豊川(本所)」の欄には蒲郡出張所分を含まない豊川安定所の数値を、蒲郡(出張所)の欄には蒲郡出張所の数値を計上している。
 3. 平成20年3月末をもって名古屋北公共職業安定所は再編により廃止。

(千人)

雇用保険被保険者の推移

(万人)



20 雇用保険給付状況

月別、安定所別にみた給付状況

その1

項目 年月		一般被保険者給付（基本手当）									
		離職票交付枚数		離職票	受給資格決定件数		初回受給者数		受給者実人員		
		うち短時間	提出件数		前年比	うち特定		前年比	うち特定		
	枚	枚	件	件	%	人	人	人	%	人	
平成17年度計		231,028	17,254	103,505	98,364	△ 2.9	79,537	16,129	28,301	△ 8.2	7,326
平成18年度計		229,774	17,132	98,530	91,172	△ 7.3	74,510	14,243	25,998	△ 8.1	6,305
平成19年度計		227,300	10,792	94,115	88,219	△ 3.2	73,370	14,820	25,402	△ 2.3	6,085
平成20年度計		290,162	135	127,218	120,959	37.1	98,596	38,270	29,667	16.8	10,369
平成21年度計		251,741	-	130,184	128,679	6.4	124,269	55,790	50,473	70.1	26,701
平成21年11月		15,188	-	7,630	7,707	10.2	8,495	3,231	44,937	68.5	22,077
12月		14,277	-	6,828	6,888	△ 5.6	7,303	2,614	41,614	49.1	19,743
平成22年1月		18,933	-	9,083	8,503	△ 40.9	6,597	2,369	39,508	29.4	18,425
2月		15,331	-	7,636	7,535	△ 55.0	7,779	2,756	37,482	△ 1.2	16,876
3月		19,331	-	8,800	8,265	△ 52.8	7,413	2,674	37,025	△ 21.6	16,339
4月		37,704	-	15,232	13,275	△ 34.1	7,725	3,002	35,139	△ 37.1	15,504
5月		16,732	-	9,534	10,336	△ 39.3	10,160	3,223	34,749	△ 43.2	14,469
6月		16,609	-	8,325	8,519	△ 30.2	8,550	2,901	38,466	△ 40.3	15,760
7月		18,653	-	8,393	8,187	△ 27.0	7,415	2,331	37,834	△ 39.5	15,112
8月		17,102	-	7,756	7,498	△ 21.7	7,801	2,174	38,091	△ 34.9	14,543
9月		18,430	-	8,234	7,855	△ 12.4	7,154	2,043	36,119	△ 33.1	13,653
10月		20,540	-	9,185	8,772	△ 17.6	6,173	1,728	33,396	△ 31.3	12,561
11月		15,920	-	7,485	7,444	△ 3.4	7,508	2,251	33,506	△ 25.4	12,500
安定所別 (11月分)	名古屋中	5,315	-	1,031	949	2.7	945	334	4,400	△ 22.8	1,788
	名古屋南	1,262	-	853	862	0.8	829	243	3,693	△ 18.9	1,424
	名古屋東	1,955	-	1,117	1,007	△ 14.4	1,062	320	4,550	△ 18.4	1,670
	豊橋	766	-	423	452	4.6	440	135	1,944	△ 26.9	717
	岡崎	564	-	386	414	△ 4.6	396	119	1,804	△ 32.8	582
	一宮	817	-	475	519	4.0	501	161	2,227	△ 24.8	930
	半田	547	-	445	461	△ 3.4	489	146	2,033	△ 27.4	704
	瀬戸	175	-	216	213	△ 8.2	247	75	1,144	△ 19.7	457
	豊田	848	-	412	428	12.3	449	113	2,064	△ 26.3	653
	津島	382	-	367	325	△ 8.7	333	80	1,554	△ 18.7	616
	刈谷	1,520	-	611	605	△ 7.2	596	158	2,488	△ 35.5	780
	西尾	189	-	137	161	1.9	146	46	604	△ 32.3	215
	犬山	303	-	254	266	△ 7.0	312	99	1,291	△ 31.1	498
	豊川(本所)	228	-	153	178	△ 14.4	174	53	893	△ 27.6	355
	新城	59	-	54	49	11.4	60	17	255	△ 39.9	89
春日井	912	-	465	468	△ 9.1	469	140	2,161	△ 30.8	850	
蒲郡(出張所)	78	-	86	87	13.0	60	12	399	△ 13.4	170	

(注) 1. 基本手当受給率=基本手当受給者実人員/(被保険者数+基本手当受給者実人員)×100

2. 年度計欄の受給者実人員は、月平均で計上。

3. 「うち短時間」は、被保険者のうちの短時間労働被保険者を指し(19年10月以降は同年9月以前の離職に基づく交付枚数)、「うち特定」は、受給資格者のうちの特定受給資格者を指す。

				高年齢継続被保険者給付					短期特例被保険者給付			日雇給付
支給終了者数		受給率		㊦受給者の紹介件数	㊦受給者の就職件数	離職票交付枚数	受給資格決定件数	受給者数	離職票交付枚数	受給資格決定件数	受給者数	受給者実人員
うち特定	愛知	全国	人									
62,251	10,002	1.2	1.7	67,676	18,549	7,593	6,061	6,013	8,239	127	136	3,207
57,640	8,687	1.1	1.6	70,010	18,837	7,833	6,242	6,257	7,003	146	153	2,812
55,601	8,048	1.0	1.5	71,463	17,889	8,441	6,568	6,556	5,981	89	91	2,577
57,556	11,232	1.2	1.6	95,139	16,797	11,883	9,129	8,946	4,774	100	101	2,160
102,803	45,870	2.0	2.2	202,961	22,768	15,920	11,716	11,745	1,796	81	84	1,976
8,099	3,487	1.8	2.1	16,103	1,987	796	629	814	44	20	9	166
7,437	3,036	1.7	2.0	13,621	1,845	778	547	506	157	23	22	163
7,984	3,298	1.6	1.9	15,280	1,593	1,019	843	647	41	4	14	174
6,432	2,372	1.5	1.8	15,061	1,659	721	629	767	49	-	5	169
6,929	2,442	1.5	1.8	16,545	1,947	912	716	749	112	-	-	172
6,046	2,122	1.4	1.8	15,239	1,598	3,347	2,001	1,429	574	-	1	169
5,442	1,758	1.4	1.7	13,874	1,509	865	1,077	1,598	198	9	7	171
5,857	1,965	1.5	1.9	15,698	1,844	831	789	822	84	26	5	174
5,794	1,929	1.5	1.8	13,882	1,797	937	736	738	91	-	24	162
6,803	1,854	1.5	1.9	12,717	1,703	655	578	631	73	3	3	165
6,830	1,885	1.4	1.8	13,074	1,890	831	696	590	71	-	-	157
6,220	1,802	1.3	1.7	12,442	1,846	1,077	770	740	64	2	1	156
6,261	1,681	1.3	1.6	12,068	1,797	580	566	710	37	21	5	154
778	218	0.7		2,516	288	208	67	97	-	2	-	151
673	201	1.5		1,248	148	79	64	66	1	4	-	3
918	219	1.5		1,258	172	69	54	65	2	5	2	-
381	116	1.8		853	169	20	19	26	2	-	-	-
346	82	2.0		577	101	11	25	30	-	1	-	-
399	134	1.8		923	122	21	44	48	1	2	1	-
385	90	1.8		618	108	14	36	55	14	3	-	-
196	53	3.0		352	55	6	22	32	-	2	1	-
403	99	1.0		450	86	28	39	51	-	1	-	-
287	81	2.6		534	68	16	40	61	-	1	-	-
490	109	0.9		704	130	47	40	42	8	-	-	-
119	30	1.8		237	58	9	11	12	8	-	1	-
225	62	2.2		431	71	20	26	34	-	-	-	-
160	41	2.0		319	77	8	13	15	-	-	-	-
47	13	2.3		46	17	3	7	7	-	-	-	-
390	112	1.7		669	79	18	54	63	1	-	-	-
64	21	2.4		168	32	3	5	6	-	-	-	-

- 平成19年4月から、蒲郡安定所は豊川安定所の出張所となったが、「豊川(本所)」の欄には蒲郡出張所分を含まない豊川安定所の数値を、蒲郡(出張所)の欄には蒲郡出張所の数値を計上している。
- 平成20年3月末をもって名古屋北公共職業安定所は再編により廃止。
- 平成22年1月船員保険法改正に伴い、中部運輸局の取扱数を含むため、各月の合計と各安定所の合計は必ずしも一致しない。

安定所別にみた給付状況
その2

年 月	項 目	就 職 促 進 手 当			教 育 訓 練 給 付 給 付 金 受 給 者 数	雇 用 継 続 給 付				
		常 用 就 職 支 度 手 当 受 給 者 数	再 就 職 手 当 受 給 者 数	就 業 手 当 受 給 者 実 人 員		高 年 齢 雇 用 継 続 給 付		育 児 休 業 給 付 給 付 金 受 給 者 実 人 員	介 護 休 業 給 付 給 付 金 受 給 者 数	
						基 本 給 付 金 受 給 者 実 人 員	再 就 職 給 付 金 受 給 者 実 人 員			基 本 給 付 金 受 給 者 実 人 員
		人	人	人	人	人	人	人	人	人
	平成17年度	81	15,013	324	7,984	361,758	976	52,127	4,291	275
	平成18年度	80	16,953	274	7,224	360,009	672	57,405	4,583	316
	平成19年度	76	15,917	242	6,169	406,070	608	67,228	5,030	336
	平成20年度	70	15,489	238	6,862	477,107	672	79,971	6,015	379
	平成21年度	372	19,741	195	6,971	538,316	566	91,367	6,998	389
	平成21年11月	33	1,877	217	693	43,096	43	7,120	833	25
	12月	33	1,696	189	469	47,639	41	7,984	549	38
	平成22年 1月	41	1,376	200	435	41,948	33	7,855	539	34
	2月	34	1,085	167	324	48,481	36	8,030	459	36
	3月	42	1,174	159	601	44,067	42	8,891	579	34
	4月	20	1,058	153	749	47,932	25	9,091	580	29
	5月	42	1,444	137	417	41,450	46	8,531	549	32
	6月	39	1,612	162	457	50,403	27	8,643	452	24
	7月	27	1,460	168	552	46,281	51	7,975	535	23
	8月	46	1,577	157	788	49,159	20	8,128	477	33
	9月	37	1,340	164	707	44,983	47	8,324	494	40
	10月	60	1,530	162	777	50,943	25	8,957	1,408	35
	11月	44	1,367	138	709	45,704	47	8,468	934	34
安 定 所 別 (11月分)	名古屋中	6	194	20	111	11,918	12	2,323	269	9
	名古屋南	6	142	15	76	6,330	8	822	105	2
	名古屋東	16	162	22	107	3,631	-	1,093	156	6
	豊橋	-	85	10	30	2,009	-	339	29	-
	岡崎	1	69	8	35	1,793	-	340	39	1
	一宮	2	94	6	62	1,118	2	304	35	2
	半田	3	103	4	46	4,309	5	379	23	1
	瀬戸	1	39	1	18	1,306	-	59	11	-
	豊田	2	73	9	35	2,449	4	760	66	3
	津島	-	75	19	27	922	-	107	13	1
	刈谷	1	93	6	49	4,508	5	1,062	96	6
	西尾	-	31	1	14	607	4	129	15	-
	犬山	-	38	2	39	1,414	-	184	16	1
	豊川(本所)	-	43	2	11	877	4	150	24	-
	新城	-	16	-	1	264	-	20	2	-
春日井	6	84	12	45	1,957	3	338	29	2	
蒲郡(出張所)	-	26	1	3	292	-	59	6	-	

(注) 1. 就業手当受給者実人員の年度欄は月平均。
2. 平成22年11月船員保険法改正に伴い、中部運輸局の取扱数を含むため、各月の合計と各安定所の合計は必ずしも一致しない。

21 産業界の動向

概況

東海3県の景気は、足踏み状態となっている。

最終需要の動向をみると、住宅投資は低水準ながら一部に持ち直しの動きがみられる。一方、公共投資は減少している。輸出もこのところ弱めの動きとなっている。設備投資は持ち直しつつあるが、そのペースは幾分鈍化している。また、個人消費も、一部に強めの動きが見られるものの、乗用車販売が引き続き大幅に減少していることなどから、全体としても弱含んでいる。

こうした中、生産は自動車を中心に減少している。これを受けて雇用・所得環境もこのところ改善の動きに一服感がみられる。なお、消費者物価(除く生鮮食品)は前年比マイナス幅がゼロ%台半ばで推移している。

先行きについては、特に国内自動車販売の動向、海外経済の情勢、為替相場の動向とその影響等を注視する必要がある。また、生産の減少が特に中小企業の業況に与える影響についても、注意深くみていく必要がある。

金融面をみると、東海3県の金融機関(国内銀行+信金)の貸出は、資金需要が依然として弱く中で、引き続き前年を下回る水準(前年比▲1%程度)で推移している。また、預金は、前年比伸び率が+1%台前半で推移している。

管内主要経済指標

()は全国

	08年度	09年度	10/1-3月	4-6月	7-9月	10-12月	10/9月	10月	11月	12月
百貨店売上高 〈前年比 %〉	-4.5 (-4.2)	-10.7 (-10.1)	-4.6 (-4.9)	-1.2 (-3.8)	-0.8 (-3.0)	n.a. (n.a.)	-5.3 (-5.0)	3.4 (0.6)	3.4 (p-0.4)	n.a. (n.a.)
スーパー売上高(全店) 〈前年比 %〉	1.1 (1.1)	-0.8 (-2.1)	-0.6 (-2.8)	-0.5 (-1.3)	0.8 (0.9)	n.a. (n.a.)	1.4 (1.7)	2.5 (2.3)	p3.8 (p2.0)	n.a. (n.a.)
同 (既存店) 〈前年比 %〉	-1.1 (-1.3)	-4.6 (-5.0)	-4.2 (-4.9)	-2.5 (-3.4)	-1.2 (-0.9)	n.a. (n.a.)	-0.1 (0.0)	0.6 (0.3)	p2.4 (p0.5)	n.a. (n.a.)
乗用車販売台数(含軽) 〈前年比 %〉	-11.7 (-11.0)	6.1 (6.8)	25.3 (24.0)	25.8 (22.0)	14.7 (13.4)	n.a. (n.a.)	-6.1 (-3.2)	-29.7 (-25.8)	-32.5 (-29.8)	n.a. (n.a.)
同 (除軽) 〈前年比 %〉	-14.2 (-15.0)	13.2 (15.0)	40.0 (40.6)	34.5 (28.1)	17.4 (15.3)	n.a. (n.a.)	-6.8 (-5.3)	-29.3 (-28.6)	-34.7 (-33.5)	n.a. (n.a.)
工作機械受注 〈前年比 %〉	-43.2 (-42.9)	-55.5 (-54.1)	81.1 (116.4)	119.4 (105.6)	103.6 (81.7)	n.a. (p80.3)	82.9 (38.7)	80.7 (61.1)	114.9 (r102.2)	n.a. (p78.5)
新設住宅着工戸数 〈季調済年率 万戸〉	10.9 (104)	7.7 (78)	8.6 (84)	7.3 (76)	8.2 (81)	n.a. (n.a.)	8.9 (84)	7.5 (81)	7.8 (85)	n.a. (n.a.)
公共工事請負金額 〈季調済前期比 %〉	-5.5 (0.1)	1.9 (4.9)	-3.7 (-6.5)	28.0 (5.2)	-22.5 (-7.9)	-8.6 (-5.5)	10.3 (-4.9)	-29.5 (0.1)	38.7 (0.4)	-3.4 (-5.2)
輸出金額 〈円ベース,前年比%〉	-23.1 (-16.4)	-21.5 (-17.1)	63.0 (43.3)	37.4 (33.2)	15.9 (17.8)	n.a. (n.a.)	8.3 (14.3)	r3.4 (7.8)	p3.7 (9.1)	n.a. (n.a.)
鉱工業生産 〈季調済前期比 %〉	-16.2 (-12.7)	-8.9 (-8.9)	10.7 (7.0)	-0.5 (1.5)	-2.5 (-1.8)	n.a. (n.a.)	-1.1 (-1.6)	-5.0 (-2.0)	p3.0 (p1.0)	n.a. (n.a.)
倒産件数 〈前年比 %〉	6.6 (12.3)	3.3 (-8.7)	-9.1 (-17.7)	-1.5 (-15.9)	-8.1 (-14.5)	-13.4 (-6.5)	-8.2 (-4.5)	-6.5 (-9.9)	-25.7 (-6.2)	-6.7 (-2.9)
	08/12月	09/3月	6月	9月	12月	10/3月	6月	9月	12月	11/3月 (予測)
全産業 業況判断D.I. 〈%ポイント〉	-28 (-24)	-56 (-46)	-57 (-45)	-47 (-38)	-34 (-32)	-26 (-24)	-17 (-15)	-6 (-10)	-9 (-11)	-19 (-18)
製造業 業況判断D.I. 〈%ポイント〉	-33 (-25)	-71 (-57)	-67 (-55)	-53 (-43)	-34 (-32)	-25 (-23)	-15 (-10)	-1 (-4)	-4 (-4)	-18 (-15)
全産業 設備投資額 〈前年比 %〉	06年度実績		07年度実績		08年度実績		09年度実績		10年度計画 前回調査	
	11.0 (9.4)		6.4 (3.6)		-6.7 (-6.4)		-31.9 (-19.4)		11.5 (0.4) 14.4 (-1.0)	

- (注)
- 特に断りのない限り、愛知・岐阜・三重の3県ベース。
 - 各季節調整済計数において年次計数は、原計数もしくは原計数前年比。
 - 百貨店売上高、スーパー売上高(全店、既存店)、家電販売額の年次計数は、暦年ベース。
 - 百貨店売上高は、既存店ベース。東海3県は、名古屋市内5百貨店の売上高を当店にて集計したベース。
 - スーパー売上高は、愛知県ベース。
 - 乗用車販売台数(除軽)は、登録ナンバー別。
 - 工作機械受注は、中部経済産業局管内(東海3県に富山・石川を加えた5県)主要8社の工作機械国内受注額。全国は、日本工作機械工業会が集計した受注総額のうち内需計。
 - 新設住宅着工戸数、公共工事請負金額の季節調整済計数については、全国ベースの計数が季節調整替えを行った時点で、X-12-ARIMAを用いた季節調整替えを行う。その際、毎年12月まで(公共工事請負金額は3月まで)のデータをインプットデータとして季節調整替えを行うほか、その後1年間は季節要素の予測値を用いて季節調整済計数を算出。
 - 輸出関連は、名古屋税関管内(東海3県に長野・静岡を加えた5県)のうち、愛知、岐阜、三重、長野の4県分。
 - 鉱工業生産は、3県ベース。同出荷・同在庫・同在庫率は、東海3県に富山・石川を加えた5県ベース。なお、在庫の年度・四半期の数値は、年度末・終末値。
 - 業況判断D. I. は、「良い」-「悪い」の回答社数構成比、10年12月の企業短期経済観測調査結果。
 - 設備投資額は、10年12月の企業短期経済観測調査結果。
 - pは速報値、rは訂正・改定値。

22 主要労働経済指標

年 月	項 目	労働時間指数（平成17年=100）				常用労働者1人平均月間給与額			
		総 実 労 働		所 定 外 労 働		きまって支給する給与		特別に支払われた給与	
		愛 知	全 国	愛 知	全 国	愛 知	全 国	愛 知	全 国
					円	円	円	円	
平成19年	（月平均）	100.0	100.7	99.8	105.2	317,465	299,782	94,012	77,949
平成20年	〃	98.8	99.9	95.5	101.3	315,560	300,694	92,016	78,803
平成21年	〃	93.6	96.2	68.2	85.6	295,686	288,478	70,944	66,745
平成22年	6月	99.5	101.1	81.9	92.1	300,451	291,798	208,757	239,149
	7月	100.7	101.1	89.2	94.5	301,172	291,141	175,388	124,534
	8月	93.2	96.4	86.1	92.1	299,214	290,462	7,602	11,248
	9月	98.3	98.3	88.6	93.7	300,403	291,076	2,618	6,206
	10月	97.3	98.1	87.3	95.3	301,123	292,751	7,950	6,375
	11月	99.3	99.5	89.8	98.4	300,355	291,921	22,363	21,281
		前 年 比							
		%	%	%	%	%	%	%	%
平成19年	（月平均）	△ 0.5	0.0	0.2	1.8	△ 0.1	0.5	△ 0.2	△ 3.4
平成20年	〃	△ 1.2	△ 0.8	△ 4.3	△ 3.7	△ 0.6	0.3	△ 2.1	1.3
平成21年	〃	△ 5.3	△ 3.1	△ 28.6	△ 16.7	△ 3.8	△ 2.5	△ 22.9	△ 13.4
平成22年	6月	1.8	1.4	25.8	13.6	1.8	1.3	12.9	6.0
	7月	0.8	0.1	28.7	11.2	1.5	1.1	△ 9.1	5.8
	8月	4.5	2.1	28.7	10.3	1.7	1.0	17.4	△ 5.4
	9月	2.9	2.3	15.8	7.2	1.0	1.0	△ 0.3	13.7
	10月	0.0	0.3	7.4	3.5	0.0	1.1	16.2	0.2
	11月	2.1	1.7	8.1	5.9	△ 0.3	0.8	△ 12.4	△ 2.2
資 料		県 統 計 課 ・ 厚 生 労 働 省							

- (1) 労働時間指数及びその増減率、並びに常用雇用指数及びその増減率は、調査事業所の抽出替え、基準時更新に伴い、平成21年1月分公表時に過去に遡って改訂された。ただし、全国の上増減率は原則として改定されていない。
- (2) 愛知県の労働時間指数及び常用雇用指数は、平成22年1月分結果から平成19年11月に改訂された日本標準産業分類に基づき公表しているため、改訂前とは厳密には接続していない。

常用雇用指数 (平成17=100)		労働異動				完全失業			
		入職率		離職率		愛知		全国	
愛知	全国	愛知	全国	愛知	全国	完全失業者 千人	完全失業率 %	完全失業者 万人	完全失業率 %
105.1	102.1	1.94	1.95	1.85	1.86	108	2.7	257	3.9
108.1	103.7	1.85	1.87	1.80	1.83	115	2.9	265	4.0
105.2	103.7	1.91	1.90	1.97	2.01	182	4.5	336	5.1
106.2	103.5	1.32	1.51	2.24	1.57	194	4.8	344	5.3
104.7	103.7	1.64	1.71	1.96	1.66	(4月～6月)		331	5.2
105.8	103.5	1.41	1.30	1.50	1.58			337	5.1
105.4	103.5	1.16	1.46	1.55	1.53	157	3.9	340	5.0
105.2	103.5	1.77	1.67	2.00	1.69	(7月～9月)		334	5.1
104.9	103.4	1.40	1.36	1.61	1.39			318	5.1
		前年差				前年比	前年差	前年比	前年差
%	%	ポイント	ポイント	ポイント	ポイント	%	ポイント	%	ポイント
2.3	1.4	△ 0.03	0.04	0.09	△ 0.05	△ 1.8	△ 0.1	△ 6.5	△ 0.2
2.9	1.6	△ 0.09	△ 0.08	△ 0.05	△ 0.03	6.5	0.2	3.1	0.1
△ 2.7	△ 0.4	0.06	0.03	0.18	0.18	58.3	1.6	26.8	1.1
0.6	△ 0.5	△ 0.50	△ 0.14	0.54	△ 0.11	△ 7.2	△ 0.3	△ 1.1	0.1
△ 0.7	△ 0.2	0.05	0.01	0.15	△ 0.17	(4月～6月)		△ 7.8	△ 0.1
1.0	△ 0.2	0.25	△ 0.09	△ 0.21	△ 0.09			△ 6.6	△ 0.1
0.7	△ 0.1	△ 0.29	△ 0.05	0.13	△ 0.09	△ 21.9	△ 1.1	△ 6.3	△ 0.1
0.3	0.0	0.06	△ 0.12	0.41	△ 0.20	(7月～9月)		△ 2.9	0.1
△ 0.3	0.0	0.00	△ 0.12	0.37	△ 0.15			△ 3.9	0.0
「毎月勤労統計」						県統計課 「労働力調査 地方集計」		総務省 「労働力調査」	

※ 全国の月別完全失業率は季節調整値であり、前年差の月別欄は前月差（ポイント）である。

レイバーマーケットプロフィール
(平成23年1月号)

編集
発行 愛知労働局 職業安定部

〒460-0008 名古屋市中区栄二丁目3番1号
(名古屋広小路ビルヂング15階)
電話 052-219-5578