

レイバー・マーケット・プロフィール

(労働市場概況)

LABOUR MARKET PROFILE

特集

職業別・年齢別常用職業紹介状況

2010. 12

愛知労働局

用語の説明

I 職業紹介関係

【一般】

常用及び臨時・季節を合わせたものをいう。

【常用】

雇用期間の定めのない仕事、又は4ヶ月以上の雇用期間が定められている仕事をいう。

【臨時・季節】

・臨時とは、1ヶ月以上4ヶ月未満の雇用期間が定められている仕事をいう。

・季節とは、季節的な労働需要に対し、又は季節的な余暇を利用して一定の期間(4ヶ月未満、4ヶ月以上の別を問わない。)を定めて就労する仕事をいう。

【パートタイム】

毎日就労する者については、1日の労働時間が一般従業員より短く、特定日又は特定期間就労する者については、1日の労働時間の長短を問わず1ヶ月(日雇的パートタイムにおいては1週)の所定労働時間が、一般従業員よりも短いものをいう。

なお、「パートタイム」は雇用期間の定めにより、「常用的パートタイム」、「臨時的パートタイム」及び「日雇的パートタイム」にわけられる。

【日雇】

日々雇用の仕事、又は1ヶ月未満に雇用期間が定められている者をいう。

【求職者数】

・「新規求職申込件数」とは、公共職業安定所でその月のうちに新たに受け付けた求職申込件数をいう。

・「月間有効求職者数」とは、「前月末日現在において、求職申込の有効期限が翌月以降にまたがっている就職未決定の求職者数」と、当月の「新規求職申込件数」合計数をいう。

【求人数】

・「新規求人数」とは、公共職業安定所でその月のうちに新たに受け付けた求人数(採用予定人員)をいう。

・「月間有効求人数」とは、「前月から繰り越された有効求人数」と当月の「新規求人数」の合計をいう。

【就職件数】

有効求職者が自安定所の紹介あっ旋により就職した件数をいう。

【充足数】

自安定所の有効求人が安定所(求人をつなげた他安定所を含む。)の紹介あっ旋により求職者と結合した件数をいう。

【求人倍率】

求職者1人あたり求人がどれだけあるかをみるもので、算出方法は次のとおり。

$$\text{新規求人倍率} = \frac{\text{新規求人数}}{\text{新規求職申込件数}}$$

$$\text{有効求人倍率} = \frac{\text{月間有効求人数}}{\text{月間有効求職数}}$$

なお、求人倍率の「季節調整値」とは、一年を周期として繰り返す季節的変動要因を一定方法により取り除いて計算した数値をいう。

【就職率】

$$\frac{\text{就職件数}}{\text{新規求職申込件数}} \times 100$$

【充足率】

$$\frac{\text{充足数}}{\text{新規求人数}} \times 100$$

II 雇用保険業務関係

【適用事業所数】

労働者を雇用する事業所で、公共職業安定所に設置届出をしている事業所の数をいう。

【被保険者数】

適用事業所に雇用されている労働者であって、公共職業安定所にその届出がなされている者の数をいう。

【被保険者資格取得者数】

新規採用、中途採用を問わず適用事業所に新たに雇用され、公共職業安定所に届出のなされた者の数をいう。

【被保険者資格喪失者数】

適用事業所を離職し、その届出が公共職業安定所になされた者の数をいう。

【離職票交付件数】

公共職業安定所が、離職により被保険者でなくなったことの確認を行った者に交付した離職票の枚数をいう。

【離職票提出件数】

基本手当、高年齢求職者給付金、又は特例一時金の支給を受けようとする者が、公共職業安定所に出頭し離職票を提出した件数をいう。

【受給資格決定件数】

提出された離職票のうち、公共職業安定所が給付を受ける資格ありと決定した件数をいう。

【初回受給者数】

受給資格決定後、第1回目の給付を受けた者の数をいう。

【受給者実人員】

求職者給付(高年齢求職者給付金及び特例一時金を除く。)を受けた受給資格者の実数をいう。

【日雇受給者実人員】

日雇労働者が、職に就くことができない時に給付を受けた者の実際の数をいう。

【特定受給資格者】

倒産、解雇等により離職した者(雇用保険法第23条3項に該当する者)をいう。

最近の労働市場（速報）－11月－	2
内 容（10月）	
1 労働市場の動向	4
求職、求人、求人倍率、雇用保険給付の状況	
2 職業紹介の主要指標	6
愛知県の動き、全国の動き	
3 月別にみた主な指標	8
4 安定所別にみた求職、求人、充足状況	10
5 年齢別常用職業紹介状況	12
6 職業別常用職業紹介状況	13
7 産業別・規模別求人、充足状況	14
8 中高年齢者の職業紹介状況	15
9 パートタイマーの職業紹介状況	16
10 あいちマザーズハローワークの職業紹介状況	17
11 名古屋人材銀行の職業紹介状況	17
12 ゆ～じゃん・ハローワークあいち(愛知学生職業センター)の職業紹介状況	18
13 名古屋外国人雇用サービスセンターの職業紹介状況	18
14 キャリアアップハローワークあいちの職業紹介状況	19
15 キャリアアップハローワークみかわの職業紹介状況	19
16 ハローワークプラザあらたまの職業紹介状況	19
17 日雇の職業紹介状況	20
18 港湾労働関係の職業紹介状況	21
19 雇用保険適用状況	22
被保険者の種類別状況	
産業別適用事業所及び被保険者の状況	
月別、安定所別にみた適用状況	
20 雇用保険給付状況	24
月別、安定所別にみた給付状況	
21 産業界の動向	27
22 主要労働経済指標	28
特 集	
職業別・年齢別常用職業紹介状況	30

最近の労働市場（速報） — 11月 —

県下の公共職業安定所で取扱った平成22年11月の業務統計からみた労働市場の動きは、以下のとおりです。

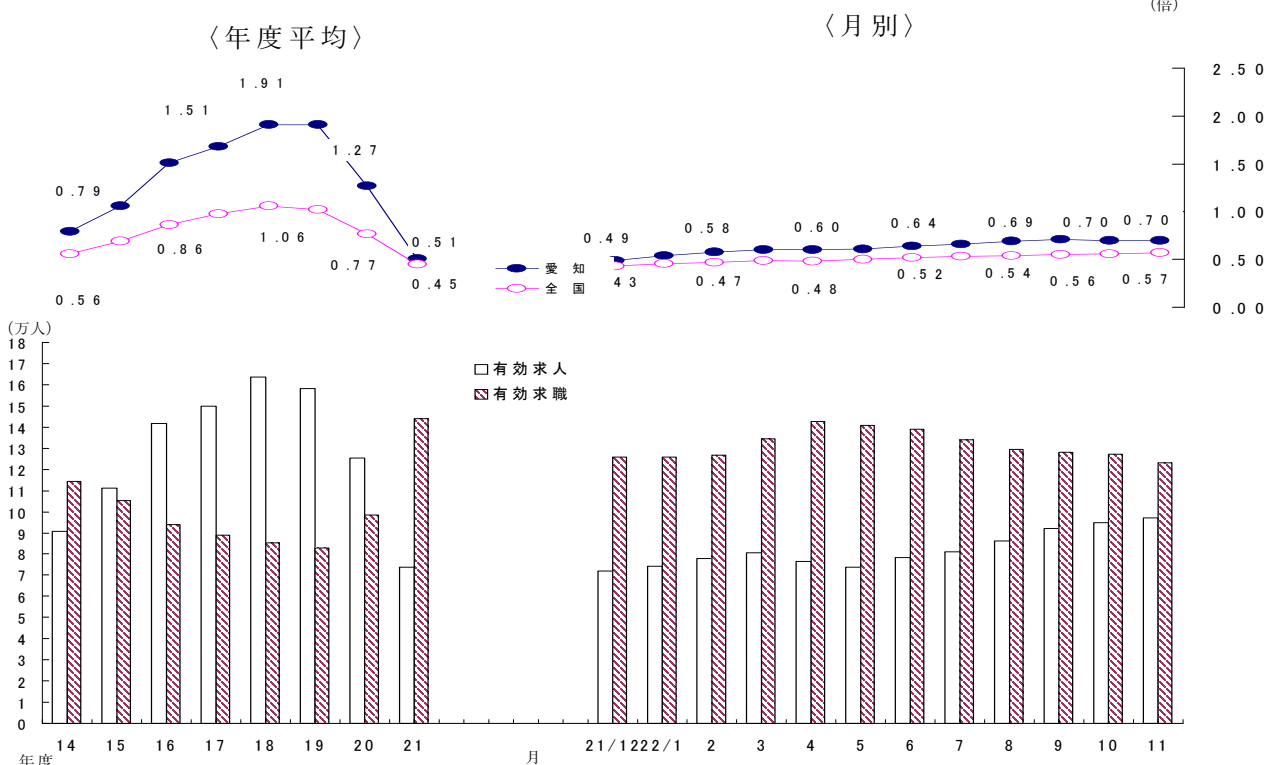
- 11月の有効求人倍率（季節調整値）は0.70倍となり、前月の0.70倍と同率となった。
月間有効求人数（季節調整値）は前月に比べ1.3%の増加となり、月間有効求職者数（同）は1.3%の増加となった。
- 11月の新規求人倍率（季節調整値）は1.12倍となり、前月の1.11倍を0.01ポイント上回った。
新規求人数（季節調整値）は前月に比べ0.7%の減少となり、新規求職申込件数（同）は1.8%の減少となった。

○ 労働市場の主要指標（新規学卒を除き、パートを含む）

項目 年月	求 職				求 人				就 職		求人倍率	
	新 規		有 効		新 規		有 効		件 数	前 年 比	新 規 倍	有 効 倍
	人 数	前 年 比	人 数	前 年 比	人 数	前 年 比	人 数	前 年 比				
平成22年 9月	29,768	2.2	127,841	△ 13.8	35,972	21.6	92,187	22.6	7,831	9.0	1.14 (1.21)	0.71 (0.72)
10月	29,505	△ 4.6	127,077	△ 12.6	36,407	15.1	94,627	22.3	8,099	11.2	1.11 (1.23)	0.70 (0.74)
11月	25,955	2.6	123,030	△ 10.0	36,261	36.5	97,069	30.2	7,521	8.4	1.12 (1.40)	0.70 (0.79)
前月比（差）	% △ 1.8 △ 12.0	-	% 1.3 △ 3.2	-	% △ 0.7 △ 0.4	-	% 1.3 2.6	-	% △ 7.1	-	ポ 0.01 0.17	ポ 0.00 0.05

（注） 1. 求人倍率の上段は季節調整値、下段の（ ）内は原数値。
2. 前月比（差）の上段は季節調整値、下段は原数値。
3. △印は減少率（差）であり、ポはポイントの略で倍率差を表す。（以下、各表同じ）

求人・求職及び求人倍率の推移（パート含む）



（注） 月別の有効求人倍率並びに有効求人・有効求職は季節調整値。
なお、21年12月以前の季調求人倍率は新季節指数により改訂済み

○ 新規求人の主要産業別状況（新産業分類区分） 平成22年11月

産 業	新規求人	全 数		一 般（パートを除く）				パートタイム	
		人	%	人	%	人	%	人	%
建設業	2,470	42.9	2,151	35.1	1,966	29.5	319	134.6	
製造業	4,437	39.9	3,119	53.0	2,943	61.3	1,318	16.3	
食料品製造業	699	37.3	282	88.0	269	103.8	417	16.2	
繊維工業	159	21.4	109	43.4	104	40.5	50	△ 9.1	
木材・木製品製造業	55	△ 14.1	35	△ 28.6	35	△ 28.6	20	33.3	
印刷・同関連業	115	△ 1.7	83	22.1	79	17.9	32	△ 34.7	
プラスチック製品製造業	241	△ 2.4	147	15.7	142	14.5	94	△ 21.7	
窯業・土石製品製造業	143	37.5	113	48.7	106	86.0	30	7.1	
鉄鋼業	132	153.8	102	121.7	102	121.7	30	400.0	
金属製品製造業	286	6.7	194	△ 7.6	188	△ 8.7	92	58.6	
はん用機械器具製造業	259	70.4	209	60.8	209	60.8	50	127.3	
電気機械器具製造業	589	494.9	544	666.2	541	960.8	45	60.7	
情報通信機械器具製造業	176	76.0	115	82.5	74	289.5	61	64.9	
輸送用機械器具製造業	774	△ 0.1	617	△ 1.6	554	1.3	157	6.1	
情報通信業	956	38.0	694	48.3	626	49.4	262	16.4	
情報サービス業	771	42.5	577	53.5	521	49.3	194	17.6	
運輸業、郵便業	4,141	107.1	2,364	46.7	2,259	43.3	1,777	356.8	
卸売業、小売業	4,311	15.7	2,443	19.6	2,365	18.6	1,868	10.9	
金融業、保険業	279	△ 3.1	220	6.3	215	10.3	59	△ 27.2	
宿泊業、飲食サービス業	1,933	13.6	823	△ 4.0	812	△ 4.8	1,110	31.5	
医療、福祉	5,562	26.4	2,958	22.4	2,934	22.5	2,604	31.3	
社会保険・社会福祉・介護事業	2,764	44.3	1,254	39.0	1,236	38.3	1,510	49.1	
サービス業(他に分類されないもの)	6,603	53.4	4,829	58.1	4,319	60.4	1,774	41.9	
その他の事業サービス業	3,142	74.5	1,950	98.2	1,851	100.8	1,192	45.9	
計	36,261	36.5	22,917	35.2	21,316	34.0	13,344	39.0	
規模別	4人以下	3,996	59.5	2,666	67.8	2,394	57.4	1,330	45.2
	5～29人	13,541	24.6	8,663	25.5	8,178	24.2	4,878	23.1
	30～99人	9,499	32.5	6,052	31.4	5,642	30.5	3,447	34.5
	100～299人	4,559	28.0	2,850	24.7	2,615	31.5	1,709	33.9
	300～499人	2,213	79.6	1,351	66.6	1,192	50.1	862	104.8
	500～999人	1,380	106.3	566	25.5	554	30.4	814	273.4
1000人以上	1,073	92.3	769	146.5	741	175.5	304	23.6	

- (注) 1 主要産業であるため、全産業計とは一致しない。一般には臨時・季節を含む。
 2 平成21年4月内容から、平成19年11月改定の「日本標準産業分類」に基づく産業区分により表章したもの。
 3 「情報通信業」には、通信業、放送業、ソフトウェア業、情報処理・提供サービス業、インターネット附随サービス業等が含まれる。
 4 「サービス業(他に分類されないもの)」には、警備業などを含むその他の事業サービス業の他、産業廃棄物業、機械修理業、労働者派遣業などが含まれる。

○ 中高年齢者の求職状況 平成22年11月（新規学卒を除き、パート含む。）

項目	年月	平成22年11月	平成22年10月	平成21年11月	対前月増減率	対前年同月増減率
中高年齢者の新規求職申込件数		9,222 件	10,816 件	9,157 件	△ 14.7 %	0.7 %
中高年齢者の月間有効求職者数		48,181 人	49,942 人	55,844 人	△ 3.5	△ 13.7
うち高年齢者数		27,888 人	29,048 人	32,411 人	△ 4.0	△ 14.0
全有効求職者のうち中高年齢者の占める割合		39.2 %	39.3 %	40.8 %	△ 0.1 ポ	△ 1.6 ポ
うち高年齢者の占める割合		22.7	22.9	23.7	△ 0.2	△ 1.0

(注) 「中高年齢者」とは、45歳以上の者。「高年齢者」とは、55歳以上の者。

○ 雇用保険業務の状況 平成22年11月

項目	年月	平成22年11月	平成22年10月	平成21年11月	対前月増減率	対前年同月増減率
適用関係	月末現在事業所数	105,070 所	105,069 所	104,574 所	0.0 %	0.5 %
	資格取得者数	32,292 人	35,547 人	28,817 人	△ 9.2	12.1
	資格喪失者数	28,066	36,784	25,481	△ 23.7	10.1
	月末現在被保険者数	2,513,133	2,508,562	2,469,342	0.2	1.8
給付関係	受給資格決定件数	7,444 件	8,772 件	7,707 件	△ 15.1	△ 3.4
	受給者実人員	33,506 人	33,396 人	44,937 人	0.3	△ 25.4
	受給者の割合	27.2 %	26.3 %	32.9 %	1.0 ポ	△ 5.6 ポ

< 平成22年10月分概況 >

1 求人倍率の状況

有効求人倍率（季節調整値）については、前月に比べ有効求人数、有効求職者数ともに増加し、求職者数の増加（前月比 2.5%増）が求人数の増加（前月比 1.5%増）を上回ったため、前月の 0.71 倍から 0.01 ポイント低下し、0.70 倍となった。

新規求人倍率（季節調整値）については、前月に比べ新規求人数、新規求職者数ともに増加し、求職者数の増加（前月比 3.2%増）が求人数の増加（前月比 0.9%増）を上回ったため、前月の 1.14 倍から 0.03 ポイント低下し、1.11 倍となった。

2 求人の状況

新規求人数（原数値）については、前年同月に比べ 15.1%増となった。

新規求人の動きを産業別に前年同月比で見ると、前月に引き続き、情報通信業（46.3%増）、学術研究，専門・技術サービス業（31.9%増）、建設業（27.9%増）、製造業（26.9%増）、サービス業（20.6%増）、金融業，保険業（19.5%増）、医療，福祉（17.7%増）、運輸業，郵便業（11.4%増）、生活関連サービス業，娯楽業（4.0%増）、宿泊業，飲食サービス業（2.6%増）、卸売業，小売業（2.4%増）は増加となった。また、不動産業，物品賃貸業（1.4%減）は増加から減少となった。

製造業は、前月に引き続き、電気機械器具製造業（399.2%増）、鉄鋼業（111.8%増）、生産用機械器具製造業（99.2%増）、はん用機械器具製造業（82.8%増）、木材・木製品製造業（78.4%増）、金属製品製造業（43.7%増）、食料品製造業（20.8%増）、窯業・土石製品製造業（20.5%増）は増加となり、プラスチック製品製造業（23.0%減）は減少となった。また、繊維工業（59.8%増）は減少から増加となり、輸送用機械器具製造業（13.0%減）、情報通信機械器具製造業（6.8%減）、印刷・同関連業（3.0%減）は増加から減少となった。

月間有効求人数（原数値）は、前年同月に比べ 22.3%増となった。

3 求職の状況

新規求職者数（原数値）については、前年同月に比べ 4.6%減となった。

新規求職者（パート除く常用）の内訳を前年同月比で見ると、定年到達者（33.7%減）、事業主都合離職者（28.3%減）、自己都合離職者（3.9%減）は減少したが、無業者（20.5%増）、在職者（14.5%増）は増加した。

また、月間有効求職者数（原数値）は、前年同月比 12.6%減となった。

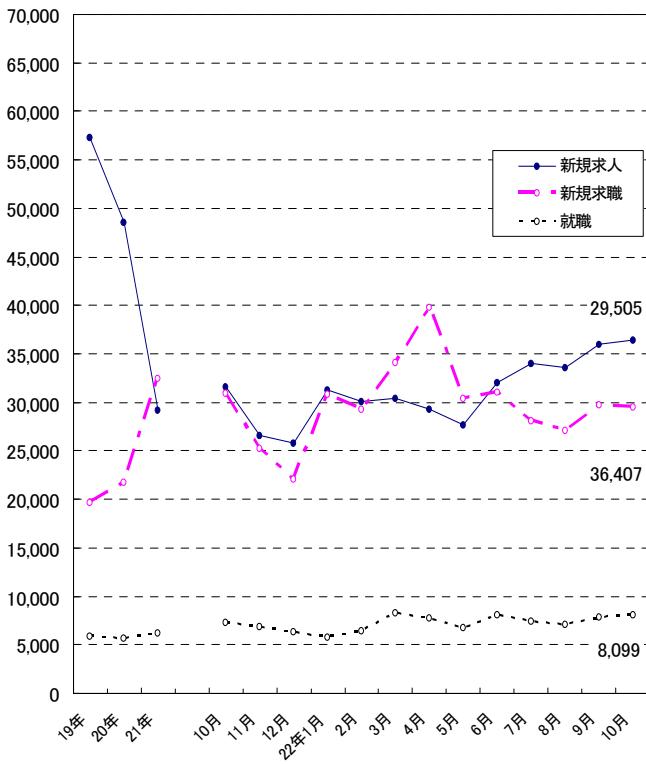
4 就職の状況

公共職業安定所の紹介による就職件数については 8,099 件で、前年同月比 11.2%増となり、就職率（求職者のうち安定所の紹介で就職した者の割合）は 27.4%と、前年同月に比べ 3.8 ポイント上昇した。

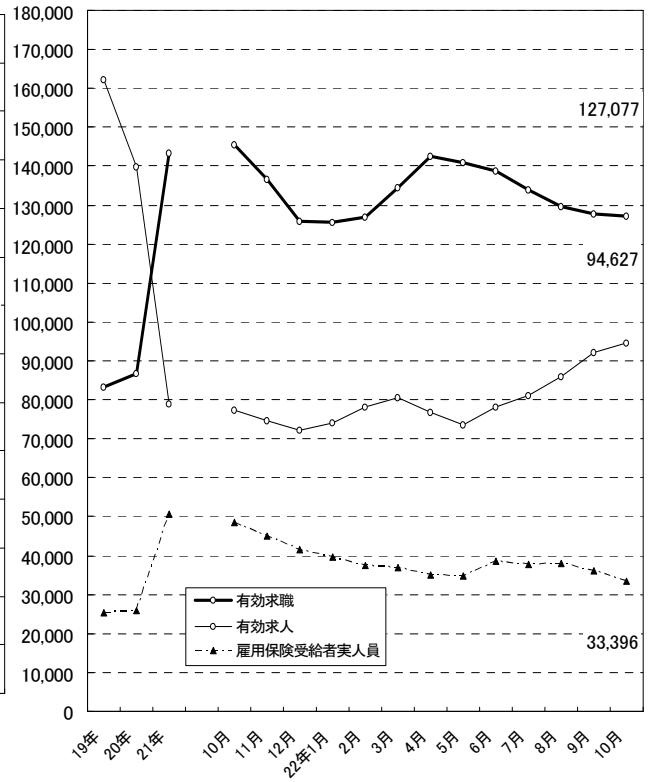
5 雇用保険受給者の状況

雇用保険受給者実人員については、前年同月比 31.3%減となった。

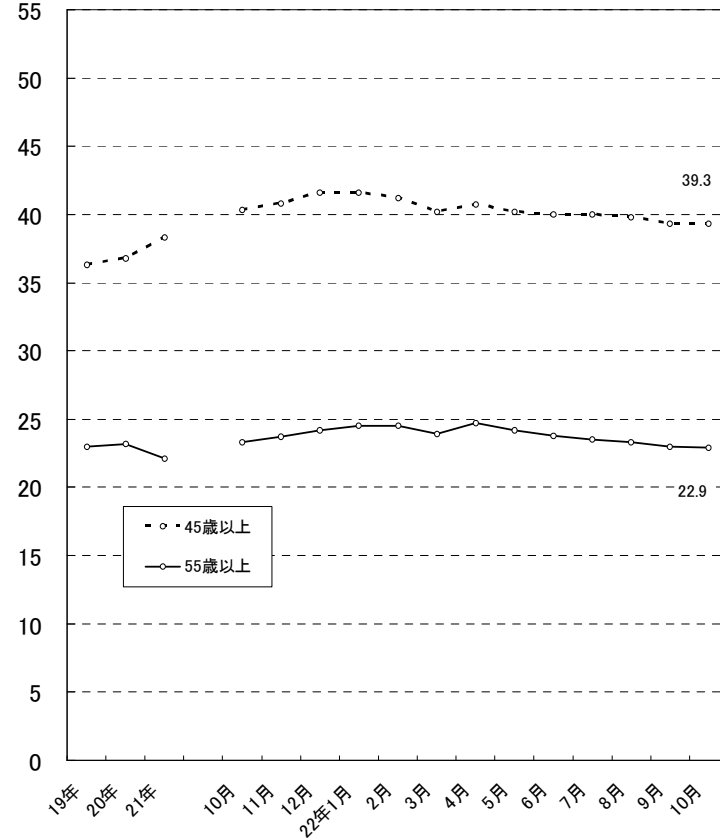
新規求職、求人、就職の推移



有効求職、求人、雇用保険受給者実人員の推移



月間有効求職者に占める中高年齢者の割合



2 職業紹介の主要指標

(1) 愛知県の動き

年月	1 新規求職申込件数		2 月間有効求職者数			3 新規求人数		4 月間 有効求人数	5 就職件数		
	件	うち(保)受給者の割合	人	うち45歳以上の割合	うち(保)受給者の割合	人	うち常用の割合		件	うち45歳以上の割合	うち(保)受給者の割合
平成17年 (月平均)	20,803	41.7	89,369	37.9	56.0	53,196	93.3	148,979	5,760	31.4	26.6
平成18年 "	20,464	39.0	86,337	36.1	53.3	57,523	92.9	159,793	6,005	31.2	26.4
平成19年 "	19,726	37.8	83,305	36.3	51.5	57,355	93.6	162,138	5,852	31.6	26.1
平成20年 "	21,812	34.0	86,833	36.8	48.4	48,521	93.7	139,748	5,708	32.2	24.3
平成21年 "	32,454	35.6	143,335	38.3	53.1	29,159	91.5	78,974	6,279	32.9	29.0
平成21年 10月	30,929	34.8	145,417	40.3	54.5	31,623	88.9	77,387	7,286	35.0	30.8
11月	25,295	31.1	136,713	40.8	52.8	26,558	90.3	74,557	6,941	35.0	28.6
12月	22,058	32.2	125,935	41.6	53.0	25,853	84.8	72,137	6,303	34.4	29.3
平成22年 1月	30,837	29.3	125,612	41.6	51.1	31,227	89.0	74,064	5,773	35.5	27.6
2月	29,331	26.0	126,823	41.2	47.4	30,111	91.3	78,015	6,440	34.9	25.8
3月	34,125	25.3	134,499	40.2	43.9	30,365	93.2	80,560	8,263	33.6	23.6
4月	39,768	32.9	142,437	40.7	43.1	29,298	92.3	76,778	7,767	36.5	20.6
5月	30,402	28.5	140,810	40.2	42.8	27,726	91.8	73,646	6,831	32.3	22.1
6月	31,032	26.8	138,857	40.0	44.3	32,039	91.5	78,179	8,044	34.4	22.9
7月	28,164	29.4	133,897	40.0	45.5	33,990	89.7	81,139	7,452	35.7	24.1
8月	27,145	27.6	129,548	39.8	45.6	33,550	90.7	86,075	7,115	35.4	23.9
9月	29,768	26.7	127,841	39.3	45.2	35,972	90.6	92,187	7,831	35.1	24.1
10月	29,505	29.8	127,077	39.3	44.4	36,407	89.3	94,627	8,099	35.9	22.8

(注) 新規学卒を除き、パートを含む。(保)雇用保険

新規求職申込件数の動き (愛知県)

平成17年平均100(20,803件)

年	月	1月	2月	3月	4月	5月	6月	7月	8月	9月	10月	11月	12月
平成17年		103.8	92.3	106.2	136.7	106.4	100.3	91.2	96.7	103.9	109.3	88.2	65.0
18年		104.9	96.5	108.9	130.8	105.7	99.1	92.0	94.7	99.5	100.2	82.2	65.9
19年		103.6	93.9	100.0	124.9	105.7	92.1	93.0	90.3	90.8	101.7	79.6	62.2
20年		99.2	94.5	99.9	130.4	106.7	99.9	100.4	90.3	110.7	118.2	96.3	111.8
21年		180.0	177.7	195.1	213.6	150.3	157.3	149.3	132.5	140.0	148.7	121.6	106.0
22年		148.2	141.0	164.0	191.2	146.1	149.2	135.4	130.5	143.1	141.8		

(注) 新規学卒を除き、パートを含む。

新規求人数の動き (愛知県)

平成17年平均100(53,196件)

年	月	1月	2月	3月	4月	5月	6月	7月	8月	9月	10月	11月	12月
平成17年		109.9	97.3	102.9	103.2	84.4	101.3	98.2	94.1	110.7	110.3	93.0	94.7
18年		110.2	108.7	105.3	104.0	98.8	108.6	106.2	109.5	111.2	116.7	120.6	97.6
19年		119.4	122.6	114.3	106.8	110.6	106.8	108.0	106.7	97.5	108.6	108.8	83.6
20年		109.4	110.8	90.6	98.8	97.1	89.2	92.0	87.7	88.2	88.3	73.9	68.5
21年		73.1	61.8	53.7	51.4	46.9	50.5	54.8	52.1	55.6	59.4	49.9	48.6
22年		58.7	56.6	57.1	55.1	52.1	60.2	63.9	63.1	67.6	68.4		

(注) 新規学卒を除き、パートを含む。

6 充足数		7 日 雇		諸 比 率					
人	うち県外 からの割合	前月から繰 越された有 効求職者数	新規求職 申込件数	季調済求人倍率		求 人 倍 率		就 職 率 ($\frac{5}{1} \times 100$)	充 足 率 ($\frac{6}{3} \times 100$)
				新 規	有 効	新 規 (3/1)	有 効 (4/2)		
	%	人	人	倍	倍	倍	倍	%	%
7,332	25.9	635	5	-	-	2.56	1.67	27.7	13.8
7,447	24.1	528	5	-	-	2.81	1.85	29.3	12.9
7,225	23.9	333	3	-	-	2.91	1.95	29.7	12.6
6,537	18.3	295	4	-	-	2.22	1.61	26.2	13.5
6,528	10.6	257	5	-	-	0.90	0.55	19.3	22.4
7,526	9.6	249	2	0.91	0.50	1.02	0.53	23.6	23.8
7,133	10.5	248	14	0.84	0.49	1.05	0.55	27.4	26.9
6,541	10.4	258	1	0.90	0.49	1.17	0.57	28.6	25.3
6,002	10.6	256	6	1.12	0.54	1.01	0.59	18.7	19.2
6,743	10.8	229	5	1.06	0.58	1.03	0.62	22.0	22.4
8,573	10.1	234	3	1.09	0.60	0.89	0.60	24.2	28.2
8,119	10.5	234	9	1.02	0.60	0.74	0.54	19.5	27.7
7,062	9.9	242	4	0.99	0.61	0.91	0.52	22.5	25.5
8,604	12.9	245	4	1.04	0.64	1.03	0.56	25.9	26.9
7,724	11.5	248	1	1.07	0.66	1.21	0.61	26.5	22.7
7,385	10.8	245	-	1.10	0.69	1.24	0.66	26.2	22.0
8,222	11.0	242	4	1.14	0.71	1.21	0.72	26.3	22.9
8,624	12.3	245	2	1.11	0.70	1.23	0.74	27.4	23.7

※ 平成21年12月以前の季調済求人倍率は新季節指数により改訂済み

(2) 全国の動き

年月	項目	1 新規求職	2 月間有効	3 新 規	4 月間有効	5 就職件数	6 受 給 者	7 季 調 済 求 人 倍 率		8 求 人 倍 率	
		申込件数	求職者数	求 人 数	求 人 数		実 人 員	新 規	有 効	新 規	有 効
		千件	千人	千人	千人	千件	千人	倍	倍	倍	倍
平成17年	(月平均)	564	2,272	826	2,163	177	642	-	-	1.46	0.95
平成18年	"	551	2,164	861	2,295	178	593	-	-	1.56	1.06
平成19年	"	531	2,094	806	2,180	171	568	-	-	1.52	1.04
平成20年	"	541	2,091	679	1,832	156	561	-	-	1.25	0.88
平成21年	"	660	2,762	523	1,309	167	853	-	-	0.79	0.47
平成21年	10月	652	2,806	565	1,308	186	855	0.78	0.43	0.87	0.47
	11月	542	2,692	489	1,271	167	797	0.78	0.43	0.90	0.47
	12月	515	2,556	451	1,202	150	766	0.81	0.43	0.87	0.47
平成22年	1月	705	2,614	557	1,249	144	731	0.85	0.46	0.79	0.48
	2月	637	2,646	541	1,314	159	703	0.84	0.47	0.85	0.50
	3月	776	2,847	601	1,412	217	696	0.84	0.49	0.77	0.50
	4月	866	3,010	552	1,347	205	678	0.88	0.48	0.64	0.45
	5月	636	2,920	498	1,278	177	670	0.83	0.50	0.78	0.44
	6月	649	2,852	568	1,333	193	725	0.88	0.52	0.88	0.47
	7月	595	2,739	578	1,360	182	721	0.87	0.53	0.97	0.50
	8月	586	2,666	574	1,417	168	729	0.88	0.54	0.98	0.53
	9月	629	2,640	624	1,513	191	694	0.91	0.55	0.99	0.57
	10月	613	2,615	644	1,564	188	651	0.93	0.56	1.05	0.60

(注) 新規学卒を除き、パートを含む。

※ 平成21年12月以前の季調済求人倍率は新季節指数により改訂済み

3 月別にみた主な指標

項目		月	1 月	2 月	3 月	4 月	5 月	
求 職	1 新規求職申込件数	平成21年	37,442	36,971	40,580	44,438	31,257	
		平成22年	30,837	29,331	34,125	39,768	30,402	
		前年同月比 (%)	△ 17.6	△ 20.7	△ 15.9	△ 10.5	△ 2.7	
		→うち 常 用	平成21年	37,428	36,960	40,573	44,415	31,244
			平成22年	30,807	29,309	34,092	39,731	30,371
	→うち 臨時・季節	平成21年	14	11	7	23	13	
		平成22年	30	22	33	37	31	
	→うち 中高年齢者 (45歳以上)	平成21年	12,528	12,429	14,248	17,338	10,768	
		平成22年	11,284	10,743	12,065	15,739	10,783	
	2 月間有効求職者	平成21年	109,016	125,269	142,525	157,254	157,789	
平成22年		125,612	126,823	134,499	142,437	140,810		
前年同月比 (%)		15.2	1.2	△ 5.6	△ 9.4	△ 10.8		
→うち 常 用		平成21年	108,979	125,229	142,485	157,206	157,745	
		平成22年	125,537	126,747	134,407	142,329	140,700	
→うち 中高年齢者 (45歳以上)	平成21年	38,948	44,505	50,999	58,609	59,191		
	平成22年	52,288	52,221	54,089	57,906	56,595		
紹介	3 紹介件数	平成21年	41,915	46,470	53,086	53,967	47,782	
		平成22年	51,993	55,169	65,960	64,540	56,806	
就 職	4 就職件数	平成21年	5,089	5,672	6,570	5,921	5,271	
		平成22年	5,773	6,440	8,263	7,767	6,831	
		前年同月比 (%)	13.4	13.5	25.8	31.2	29.6	
	→うち 中高年齢者 (45歳以上)	平成21年	1,673	1,773	2,101	1,822	1,586	
		平成22年	2,048	2,249	2,776	2,836	2,205	
→うち (保)受給者	平成21年	1,247	1,326	1,712	1,602	1,549		
	平成22年	1,593	1,659	1,947	1,598	1,509		
求 人	5 新規求人数	平成21年	38,875	32,888	28,545	27,341	24,959	
		平成22年	31,227	30,111	30,365	29,298	27,726	
		前年同月比 (%)	△ 19.7	△ 8.4	6.4	7.2	11.1	
		→うち 常 用	平成21年	36,237	31,261	26,796	25,840	22,849
			平成22年	27,786	27,494	28,285	27,030	25,442
	→うち 臨時・季節	平成21年	2,638	1,627	1,749	1,501	2,110	
		平成22年	3,441	2,617	2,080	2,268	2,284	
	6 新規求人件数	平成21年	17,353	14,959	13,812	12,996	11,410	
		平成22年	15,581	14,598	15,945	14,810	13,864	
	7 月間有効求人数	平成21年	104,705	99,212	89,188	77,519	68,689	
平成22年		74,064	78,015	80,560	76,778	73,646		
前年同月比 (%)		△ 29.3	△ 21.4	△ 9.7	△ 1.0	7.2		
充 足	8 充足数	平成21年	5,308	5,954	6,840	6,180	5,461	
		平成22年	6,002	6,743	8,573	8,119	7,062	
	→うち 常 用	平成21年	4,895	5,504	6,394	5,842	5,156	
		平成22年	4,938	5,888	7,884	7,567	6,536	
	→うち 臨時・季節	平成21年	413	450	446	338	305	
		平成22年	1,064	855	689	552	526	
→うち 他県から	平成21年	550	685	709	670	604		
	平成22年	635	726	862	855	698		

(注) 1. 新規学卒を除き、パートを含む。
2. △印は減少率(差)である(以下、各表同じ。)

6 月	7 月	8 月	9 月	10 月	11 月	12 月	計		
32,723	31,059	27,563	29,127	30,929	25,295	22,058	389,442	求	
31,032	28,164	27,145	29,768	29,505					
△ 5.2	△ 9.3	△ 1.5	2.2	△ 4.6					
32,697	31,038	27,539	29,110	30,905	25,275	22,043	389,227		
30,985	28,132	27,111	29,729	29,465					
26	21	24	17	24	20	15	215		
47	32	34	39	40					
11,542	11,170	9,628	10,253	11,390	9,157	8,369	138,820		
10,961	10,244	9,571	10,273	10,816					
159,829	158,603	153,336	148,334	145,417	136,713	125,935	1,720,020		
138,857	133,897	129,548	127,841	127,077					
△ 13.1	△ 15.6	△ 15.5	△ 13.8	△ 12.6					
159,763	158,537	153,258	148,259	145,336	136,636	125,869	1,719,302	職	
138,728	133,773	129,424	127,728	126,958					
60,574	60,752	59,803	58,929	58,584	55,844	52,360	659,098		
55,549	53,508	51,505	50,302	49,942					
57,900	56,926	53,676	56,846	57,572	49,384	41,011	616,535	紹介	
62,306	54,419	50,805	53,399	51,201					
6,335	6,551	6,227	7,184	7,286	6,941	6,303	75,350	就	
8,044	7,452	7,115	7,831	8,099					
27.0	13.8	14.3	9.0	11.2					
2,015	2,144	2,064	2,443	2,547	2,429	2,166	24,763	職	
2,771	2,658	2,519	2,749	2,908					
1,939	2,026	2,080	2,297	2,244	1,987	1,845	21,854		
1,844	1,797	1,703	1,890	1,846					
26,842	29,156	27,697	29,575	31,623	26,558	25,853	349,912	求	
32,039	33,990	33,550	35,972	36,407					
19.4	16.6	21.1	21.6	15.1					
24,544	25,982	25,850	26,658	28,125	23,971	21,911	320,024		
29,309	30,491	30,445	32,585	32,506					
2,298	3,174	1,847	2,917	3,498	2,587	3,942	29,888		
2,730	3,499	3,105	3,387	3,901					
12,904	13,841	13,155	13,764	14,440	13,166	11,691	163,491		
15,890	16,631	16,384	17,321	17,500					
68,706	69,769	70,603	75,220	77,387	74,557	72,137	947,692		人
78,179	81,139	86,075	92,187	94,627					
13.8	16.3	21.9	22.6	22.3					
6,600	6,829	6,532	7,433	7,526	7,133	6,541	78,337	充	
8,604	7,724	7,385	8,222	8,624					
6,073	6,273	5,961	6,737	6,734	6,317	5,524	71,410		
7,800	6,991	6,504	7,308	7,691					
527	556	571	696	792	816	1,017	6,927		
804	733	881	914	933					
735	742	724	731	726	749	677	8,302		
1,113	886	801	907	1,059					
									足

4 安定所別にみた求職、求人、充足状況

項目		安定所別	県 計	名 古 屋 中	名 古 屋 南	名 古 屋 東	豊 橋	岡 崎	一 宮
求	1 新規求職申込件数		29,505	5,767	2,909	2,892	1,969	1,639	1,900
		前年同月比(%)	△ 4.6	2.2	△ 3.4	△ 2.2	△ 10.5	△ 10.0	0.8
	→ うち 男		15,190	2,835	1,679	1,436	982	852	992
	→ うち 女		14,205	2,911	1,210	1,447	983	783	903
	→ うち 常 用		29,465	5,753	2,907	2,892	1,969	1,639	1,900
	→ うち 4 5 歳 以 上		10,816	2,016	1,209	1,057	699	562	730
	→ うち 5 5 歳 以 上		6,238	1,070	684	600	397	332	427
職	2 月間有効求職者数		127,077	23,271	12,726	13,469	8,337	7,274	8,250
		前年同月比(%)	△ 12.6	△ 5.7	△ 9.0	△ 6.9	△ 16.3	△ 14.5	△ 8.6
	→ うち 4 5 歳 以 上		49,942	8,762	5,540	5,280	3,186	2,727	3,424
	→ うち 5 5 歳 以 上		29,048	4,812	3,197	3,028	1,804	1,584	2,009
紹介	3 紹 介 件 数		51,201	10,669	5,349	4,512	3,722	2,768	3,538
就	4 就 職 件 数		8,099	1,405	724	607	609	430	527
		前年同月比(%)	11.2	22.8	24.8	26.2	2.4	3.9	7.6
	→ うち 男		4,402	708	461	346	310	216	316
	→ うち 女		3,674	689	261	260	298	214	211
	→ うち 4 5 歳 以 上		2,908	522	310	222	201	133	191
	→ うち 5 5 歳 以 上		1,562	279	161	123	96	62	108
	→ うち (保) 受 給 者		1,846	322	173	133	148	87	151
	管 内 へ		4,096	465	280	281	471	244	267
管 外 へ		3,509	832	393	278	114	166	213	
	他 県 へ		494	108	51	48	24	20	47
職	5 就職率 ($\frac{4}{1} \times 100$) (%)		27.4	24.4	24.9	21.0	30.9	26.2	27.7
	45 歳 以 上 (%)		26.9	25.9	25.6	21.0	28.8	23.7	26.2
	55 歳 以 上 (%)		25.0	26.1	23.5	20.5	24.2	18.7	25.3
求	6 新 規 求 人 数		36,407	9,459	2,624	4,635	2,234	1,846	2,120
		前年同月比(%)	15.1	21.9	7.1	△ 0.4	25.7	10.9	9.7
	→ うち 常 用		32,506	8,167	2,391	4,391	1,830	1,726	1,908
	7 月 間 有 効 求 人 数		94,627	25,500	7,039	12,550	5,512	5,396	5,552
	前年同月比(%)	22.3	25.7	10.8	15.3	30.6	18.3	26.2	
人	8 求 人 倍 率 (新規)		1.23	1.64	0.90	1.60	1.13	1.13	1.12
	(有効)		0.74	1.10	0.55	0.93	0.66	0.74	0.67
充	9 充 足 数		8,624	1,915	653	997	609	358	448
	→ うち 常 用		7,691	1,615	609	907	533	316	414
	→ うち 他 県 か ら		1,059	301	41	116	37	6	67
足	10 充足率 ($\frac{9}{6} \times 100$) (%)		23.7	20.2	24.9	21.5	27.3	19.4	21.1
	他県からの流入率 (%)		12.3	15.7	6.3	11.6	6.1	1.7	15.0

- (注) 1. 新規学卒を除き、パートを含む。
 2. 名古屋中安定所には、あいちマザーズハローワーク・名古屋外国人雇用サービスセンター・愛知学生職業センター・キャリアアップハローワークあいちを含む。名古屋南安定所には、ハローワークプラザあらたまを含む。
 3. 平成19年4月から、蒲郡安定所は豊川安定所の出張所となったが、「豊川(本所)」の欄には蒲郡出張所分を含まない。豊川安定所の数値を、蒲郡(出張所)の欄には蒲郡出張所の数値を計上している。
 4. 平成16年11月から求職申込書における「性別」欄の記載が任意となったことに伴い、男女別の合計は男女計の値と必ずしも一致しない。
 5. 平成20年3月末をもって名古屋北公共職業安定所は再編により廃止。

(10月)

半田	瀬戸	豊田	津島	刈谷	西尾	犬山	豊川 (本所)	新城	春日井	蒲郡 (出張所)	
1,572	934	1,570	1,155	2,047	630	1,018	813	267	1,742	406	求
△ 2.4	△ 1.7	△ 13.6	△ 8.6	△ 13.5	△ 7.4	△ 14.2	△ 11.4	△ 2.9	△ 7.8	△ 11.0	
765	490	802	597	1,057	319	520	399	160	941	203	
796	440	767	555	973	309	496	413	106	796	203	
1,570	932	1,569	1,148	2,045	630	1,016	812	264	1,738	406	
576	375	527	475	645	192	407	298	121	691	153	
340	255	309	314	355	112	258	177	78	407	88	
6,976	3,828	7,129	5,364	8,529	2,570	4,392	3,794	992	7,724	1,730	職
△ 12.0	△ 10.4	△ 20.9	△ 9.1	△ 28.2	△ 20.6	△ 23.7	△ 10.3	△ 16.3	△ 18.0	△ 11.4	
2,746	1,609	2,578	2,233	2,979	898	1,860	1,571	468	3,135	729	
1,650	996	1,541	1,380	1,712	537	1,122	946	309	1,888	434	
2,462	1,608	2,452	2,054	3,129	1,008	1,674	1,708	327	2,865	726	紹介
449	297	444	369	542	252	310	335	121	429	153	就
9.0	17.4	3.0	△ 3.7	△ 1.8	2.4	5.8	8.1	18.6	△ 5.7	5.5	
237	172	233	189	299	130	176	155	71	242	82	
212	125	211	176	241	120	133	180	50	186	70	
136	120	147	139	174	82	125	95	64	161	53	
69	67	87	80	74	50	70	49	47	93	29	
94	60	100	90	129	37	72	78	22	101	27	
302	135	266	202	344	146	138	200	79	205	71	
124	144	157	143	177	99	142	128	38	190	76	
23	18	21	24	21	7	30	7	4	34	6	
28.6	31.8	28.3	31.9	26.5	40.0	30.5	41.2	45.3	24.6	37.7	職
23.6	32.0	27.9	29.3	27.0	42.7	30.7	31.9	52.9	23.3	34.6	
20.3	26.3	28.2	25.5	20.8	44.6	27.1	27.7	60.3	22.9	33.0	
1,784	798	1,511	1,320	2,945	619	897	643	288	2,306	378	求
14.4	14.0	△ 3.1	17.8	66.1	40.7	24.1	△ 30.9	36.5	10.1	39.5	
1,675	683	1,414	1,222	2,485	587	791	609	228	2,054	345	
4,467	2,338	3,792	3,184	6,771	1,482	2,285	1,970	573	5,490	726	人
20.7	8.3	15.4	24.3	45.9	26.7	42.0	11.7	33.9	14.7	28.5	
1.13	0.85	0.96	1.14	1.44	0.98	0.88	0.79	1.08	1.32	0.93	
0.64	0.61	0.53	0.59	0.79	0.58	0.52	0.52	0.58	0.71	0.42	
397	203	378	323	971	215	266	292	113	407	79	充
369	172	359	295	869	198	237	272	75	376	75	
17	13	17	32	291	12	53	7	6	41	2	
22.3	25.4	25.0	24.5	33.0	34.7	29.7	45.4	39.2	17.6	20.9	足
4.3	6.4	4.5	9.9	30.0	5.6	19.9	2.4	5.3	10.1	2.5	

5 年齢別常用職業紹介状況

(10月)

項目		1 月間有効 求 人 数	2 月間有効 求 職 者 数	3 就 職 件 数	4 有 効 求 人 倍 率 (1/2)
全 数	年 齢 計	86,308	126,958	7,181	0.68
	19歳以下	1,749	2,113	184	0.83
	20～24歳	8,802	11,099	737	0.79
	25～29歳	13,715	17,318	1,018	0.79
	30～34歳	12,776	16,535	934	0.77
	35～39歳	12,105	16,584	1,086	0.73
	40～44歳	8,241	13,410	781	0.61
	45～49歳	6,687	11,260	685	0.59
	50～54歳	5,766	9,620	504	0.60
	55～59歳	6,629	10,803	475	0.61
	60～64歳	7,288	13,685	611	0.53
65歳以上	2,550	4,531	166	0.56	
男	年 齢 計		66,196	3,873	
	19歳以下		1,140	101	
	20～24歳		5,127	334	
	25～29歳		7,562	560	
	30～34歳		7,333	492	
	35～39歳		7,763	513	
	40～44歳		6,696	354	
	45～49歳		5,921	356	
	50～54歳		5,498	267	
	55～59歳		6,771	305	
	60～64歳		8,998	457	
65歳以上		3,387	134		
女	年 齢 計		60,381	3,289	
	19歳以下		961	82	
	20～24歳		5,940	401	
	25～29歳		9,720	458	
	30～34歳		9,170	442	
	35～39歳		8,784	570	
	40～44歳		6,680	426	
	45～49歳		5,302	325	
	50～54歳		4,095	235	
	55～59歳		3,993	167	
	60～64歳		4,633	151	
65歳以上		1,103	32		

(注) 1. 新規学卒を除き、パートを含む。

2. 年齢別の求人数・求人倍率は「就職機会積み上げ方式」による。この方式は、個々の求人について、求人数を対象となる年齢階級〔5歳刻みの11階級〕の総月間有効求職者数で除して当該求人に係る求職者1人当たりの就職機会を算定し、全有効求人についてこの就職機会を足し上げることにより、年齢別有効求人倍率を算出。年齢別月間有効求人数は、年齢別有効求人倍率に年齢別月間有効求職者数を乗じて算出。

6 職業別常用職業紹介状況

(10月)

職業	項目		2月間有効求人人数	3就職件数		4有効求人倍率(2/1)
	1月間求職者数	うち男		うち男	うち男	
職業計	126,958	66,196	86,308	7,181	3,873	0.68
専門的・技術的職業	15,710	7,502	23,488	1,092	371	1.50
管理的職業	311	289	207	7	6	0.67
事務的職業	33,407	7,200	7,315	1,348	235	0.22
一般事務員	29,232	5,308	5,051	1,073	141	0.17
会計事務員	1,849	809	560	100	35	0.30
営業・販売関連事務員	1,524	538	941	80	10	0.62
販売の職業	14,349	8,422	10,310	513	323	0.72
サービスの職業	8,284	3,734	12,939	639	260	1.56
飲食物調理の職業	3,031	1,672	3,864	250	101	1.27
接客サービスの職業	1,955	757	3,429	119	45	1.75
居住施設・ビル等の管理職業	586	545	287	52	47	0.49
保安の職業	963	931	3,957	235	222	4.11
運輸・通信の職業	5,674	5,370	6,117	523	497	1.08
自動車運転の職業	4,748	4,534	5,652	466	444	1.19
生産工程・労務の職業	42,453	29,326	21,774	2,767	1,914	0.51
窯業製品製造の職業	178	137	162	31	20	0.91
金属加工の職業	2,530	2,299	2,241	332	286	0.89
金属溶接・溶断の職業	630	620	398	54	53	0.63
一般機械器具組立・修理の職業	3,379	2,652	981	79	64	0.29
電気機械器具組立・修理の職業	1,486	936	1,416	124	64	0.95
輸送用機械器具組立・修理の職業	4,236	3,044	1,337	103	77	0.32
食料品製造の職業	1,323	602	1,094	118	54	0.83
繊維の職業	125	80	119	23	12	0.95
衣服・繊維製品製造の職業	264	62	300	27	3	1.14
木・竹・草・つる製品製造の職業	307	279	223	36	33	0.73
ゴム・プラスチック製品製造の業務	629	468	663	114	68	1.05
その他の製造・制作の職業	1,533	890	1,053	173	88	0.69
定置機関・機械、建設機械運転の職業	366	362	276	26	26	0.75
電気作業	508	505	646	43	43	1.27
建設の職業	709	691	1,006	94	90	1.42
土木・舗装・鉄道線路工事の職業	980	968	1,119	93	93	1.14
運搬労務の職業	3,985	3,312	3,050	429	330	0.77
その他の労務の職業	17,803	10,207	3,987	675	351	0.22
I T 関連職業合計	3,284	2,414	2,943	132	91	0.90
福祉関連職業合計	5,202	1,153	11,951	565	116	2.30
(うち介護関係)	3,314	1,011	6,142	391	110	1.85

(注) 1. 新規学卒を除き、パートを含む。
2. 主な職業のみであるので、計とは一致しない。

7 産業別・規模別求人、充足状況

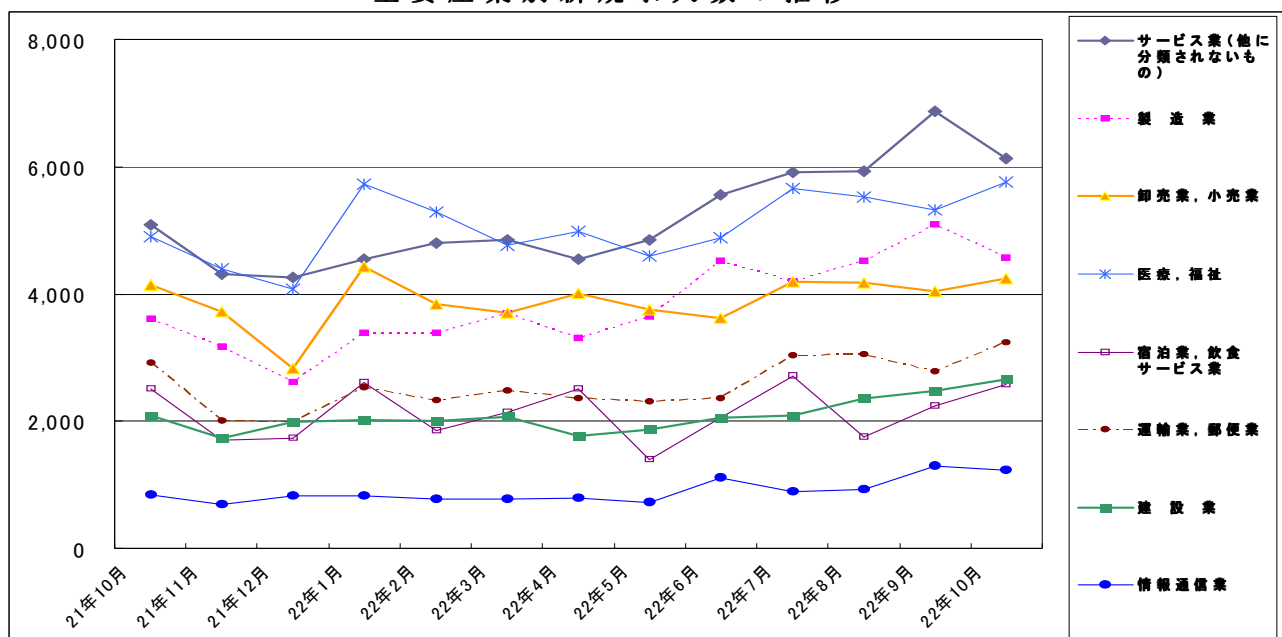
(10月分)

産業・規模	1 新規求人数				2 充足数			充足率 2/1×100	
	計	前年 同月比	うち 常用	うち 臨時・ 季節	計	うち 常用	うち 臨時・ 季節		
建設業	2,667	27.9	2,361	306	737	563	174	27.6	
製造業	4,571	26.9	4,095	476	2,079	1,936	143	45.5	
食料品製造業	663	20.8	589	74	248	224	24	37.4	
繊維工業	179	59.8	176	3	69	69	-	38.5	
木材・木製品製造業	66	78.4	54	12	29	28	1	43.9	
印刷・同関連業	128	△ 3.0	121	7	43	34	9	33.6	
プラスチック製品製造業	228	△ 23.0	223	5	104	101	3	45.6	
窯業・土石製品製造業	135	20.5	124	11	74	65	9	54.8	
鉄鋼業	108	111.8	108	-	59	59	-	54.6	
金属製品製造業	378	43.7	354	24	184	178	6	48.7	
はん用機械器具製造業	265	82.8	255	10	105	103	2	39.6	
電気機械器具製造業	609	399.2	581	28	408	400	8	67.0	
情報通信機械器具製造業	179	△ 6.8	69	110	41	30	11	22.9	
輸送用機械器具製造業	766	△ 13.0	681	85	305	284	21	39.8	
情報通信業	1,230	46.3	973	257	221	147	74	18.0	
情報サービス業	974	61.5	796	178	164	113	51	16.8	
運輸業，郵便業	3,239	11.4	2,810	429	727	675	52	22.4	
卸売業，小売業	4,244	2.4	3,790	454	1,027	925	102	24.2	
金融業，保険業	318	19.5	267	51	44	41	3	13.8	
宿泊業，飲食サービス業	2,572	2.6	2,528	44	347	339	8	13.5	
医療，福祉	5,760	17.7	5,695	65	1,189	1,157	32	20.6	
社会保険・社会福祉・介護事業	2,937	28.0	2,893	44	685	658	27	23.3	
サービス業（他に分類されないもの）	6,124	20.6	5,126	998	1,065	920	145	17.4	
その他の事業サービス業	2,443	-	2,242	201	654	561	93	26.8	
合計	36,407	15.1	32,506	3,901	8,624	7,691	933	23.7	
事業所規模	4人以下	3,653	11.1	3,420	233	866	803	63	23.7
5～29人	14,683	13.4	13,268	1,415	3,665	3,276	389	25.0	
30～99人	10,503	20.3	9,494	1,009	2,387	2,126	261	22.7	
100～299人	4,614	16.9	3,776	838	856	726	130	18.6	
300～499人	1,041	△ 29.0	944	97	252	216	36	24.2	
500～999人	1,018	57.8	788	230	153	118	35	15.0	
1,000人以上	895	51.4	816	79	445	426	19	49.7	

(注) 新規学卒を除き、パートを含む。

平成19年11月改定の「日本標準産業分類」に基づく表章。主な産業のみであるので、合計とは一致しない。
「その他の事業サービス業」については産業分類の改定による内容変更により、前年同月とは比較できない。

主要産業別新規求人数の推移



8 中高年齢者の職業紹介状況

(1) 新規求職申込件数

年月	新規求職申込件数					全体に占める率
	45歳以上	前年比	うち			
			男	55歳以上	65歳以上	
平成17年(月平均)	6,911	△ 11.1	4,143	4,228	770	33.2
平成18年	6,607	△ 4.4	3,862	4,008	847	32.3
平成19年	6,450	△ 2.4	3,814	3,967	894	32.7
平成20年	7,306	13.3	4,408	4,414	1,052	33.5
平成21年	11,568	58.3	7,442	6,718	1,725	35.6
平成22年 5月	10,783	0.1	6,738	6,271	1,621	35.5
6月	10,961	△ 5.0	6,789	6,178	1,511	35.3
7月	10,244	△ 8.3	6,420	5,853	1,434	36.4
8月	9,571	△ 0.6	5,860	5,317	1,257	35.3
9月	10,273	0.2	6,071	5,760	1,420	34.5
10月	10,816	△ 5.0	6,552	6,238	1,609	36.7
前年同月	11,390	38.4	7,367	6,771	1,729	36.8

(注) パートを含む。

(2) 月間有効求職者数

年月	月間有効求職者数					全体に占める率
	45歳以上	前年比	うち			
			男	55歳以上	65歳以上	
平成17年(月平均)	33,894	△ 12.5	20,433	21,395	2,251	37.9
平成18年	31,192	△ 8.0	18,358	19,528	2,511	36.1
平成19年	30,222	△ 3.1	17,952	19,167	2,838	36.3
平成20年	31,997	5.9	19,113	20,131	3,220	36.8
平成21年	54,925	71.7	35,177	31,733	5,122	38.3
平成22年 5月	56,595	△ 4.4	35,866	34,071	6,357	40.2
6月	55,549	△ 8.3	35,066	33,066	5,669	40.0
7月	53,508	△ 11.9	33,573	31,463	4,808	40.0
8月	51,505	△ 13.9	32,080	30,139	4,397	39.8
9月	50,302	△ 14.6	30,993	29,350	4,315	39.3
10月	49,942	△ 14.8	30,596	29,048	4,544	39.3
前年同月	58,584	74.2	37,450	33,922	4,950	40.3

(注) パートを含む。

(3) 就職件数

年月	就職件数					45歳	55歳	65歳
	45歳以上	前年比	うち			以上の就職率	以上の就職率	以上の就職率
			男	55歳以上	65歳以上			
平成17年(月平均)	1,811	△ 3.3	1,207	988	93	26.2	23.4	12.1
平成18年	1,872	3.3	1,186	1,014	113	28.3	25.3	13.3
平成19年	1,849	△ 1.2	1,183	1,022	132	28.7	25.8	14.8
平成20年	1,839	△ 0.5	1,148	1,019	139	25.2	23.1	13.2
平成21年	2,064	12.2	1,291	1,089	169	17.8	16.2	9.8
平成22年 5月	2,205	39.0	1,361	1,173	166	20.4	18.7	10.2
6月	2,771	37.5	1,779	1,520	243	25.3	24.6	16.1
7月	2,658	24.0	1,688	1,388	209	25.9	23.7	14.6
8月	2,519	22.0	1,641	1,321	192	26.3	24.8	15.3
9月	2,749	12.5	1,781	1,453	224	26.8	25.2	15.8
10月	2,908	14.2	1,851	1,562	253	26.9	25.0	15.7
前年同月	2,547	23.3	1,601	1,309	212	22.4	19.3	12.3

(注) パートを含む。

9 パートタイマーの職業紹介状況

年 月	新規求職申込件数		月間有効求職者数		新規求人数		月間有効求人数		有効求人倍率	就職件数		就職率
	うち常用	うち非常用	うち常用	うち非常用	うち常用	うち非常用	うち常用	うち非常用				
平成17年 (月平均)	5,515	5,508	22,645	22,615	14,078	12,813	38,969	35,767	1.72	1,579	1,457	28.6
平成18年 "	5,620	5,611	22,990	22,966	15,483	13,933	42,710	38,903	1.86	1,697	1,542	30.2
平成19年 "	5,388	5,380	22,743	22,718	15,232	13,700	42,758	38,839	1.88	1,648	1,505	30.6
平成20年 "	5,884	5,877	24,244	24,217	14,032	12,431	39,348	35,060	1.62	1,741	1,577	29.6
平成21年 "	8,121	8,107	34,001	33,955	10,685	9,141	27,585	24,269	0.81	2,348	1,961	28.9
平成21年 10月	8,145	8,127	35,689	35,631	12,362	10,200	27,402	23,812	0.77	2,794	2,334	34.3
11月	6,613	6,597	33,928	33,874	9,602	8,065	26,550	22,668	0.78	2,702	2,164	40.9
12月	5,622	5,609	31,131	31,079	9,487	7,039	25,426	20,906	0.82	2,523	1,829	44.9
平成22年 1月	8,080	8,055	31,219	31,158	11,380	9,401	25,515	21,535	0.82	2,426	1,634	30.0
2月	8,278	8,265	32,232	32,175	11,256	9,728	27,026	23,659	0.84	2,488	1,916	30.1
3月	9,300	9,278	34,642	34,578	11,721	10,556	29,190	26,014	0.84	3,278	2,820	35.2
4月	12,135	12,110	38,393	38,322	10,932	9,582	27,561	24,560	0.72	3,370	3,009	27.8
5月	8,909	8,887	38,419	38,343	9,462	8,120	25,437	22,537	0.66	2,706	2,397	30.4
6月	8,829	8,795	38,146	38,056	11,645	10,043	26,816	23,542	0.70	3,260	2,749	36.9
7月	7,487	7,467	36,045	35,960	12,496	10,633	27,824	24,373	0.77	2,885	2,414	38.5
8月	7,442	7,415	34,619	34,530	12,187	10,405	29,930	26,231	0.86	2,744	2,162	36.9
9月	9,085	9,056	35,030	34,948	12,460	10,848	31,743	27,817	0.91	3,213	2,623	35.4
10月	8,688	8,660	35,572	35,486	12,897	10,478	32,103	27,612	0.90	3,299	2,702	38.0

10 あいちマザーズハローワークの職業紹介状況

年 月	項 目	新規求職申込件数		月間有効求職者数		紹介件数	就 職 件 数		来 所 相 談 件 数
		うちパート	うちパート	人	人		うちパート	うちパート	
平成21年 12月		件 300	件 131	人 984	人 425	件 673	件 113	件 85	件 719
平成22年 1月		463	200	1,020	432	957	90	60	980
	2月	464	223	1,185	518	1,071	123	76	1,045
	3月	503	243	1,351	611	1,150	174	114	1,200
	4月	514	272	1,372	665	1,261	140	97	1,273
	5月	517	286	1,446	737	1,216	175	126	1,192
	6月	466	241	1,401	716	1,264	168	125	1,278
	7月	410	198	1,307	645	1,102	145	102	1,058
	8月	377	185	1,181	571	898	114	76	985
	9月	443	247	1,151	579	995	134	95	1,079
	10月	418	208	1,161	578	930	152	116	1,002
前 年 同 月		399	184	1,221	548	1,011	134	101	980

11 名古屋人材銀行の職業紹介状況

年 月	項 目	新規求職申込件数			月 間 有効求 職者数	新 規 求 人 数	月 間 有 効 求 人 数	紹 介 件 数	就 職 件 数		
		うち44 歳以下	うち45 歳以上	うち44 歳以下					うち45 歳以上		
平成21年 12月		件 280	件 33	件 247	人 1,569	人 140	人 594	件 240	件 21	件 1	件 20
平成22年 1月		333	45	288	1,611	139	610	401	19	1	18
	2月	269	35	234	1,623	149	644	297	31	4	27
	3月	319	43	276	1,651	201	693	475	43	6	37
	4月	342	33	309	1,623	116	559	268	20	-	20
	5月	222	31	191	1,594	117	550	205	21	2	19
	6月	304	44	260	1,616	123	530	263	19	-	19
	7月	251	41	210	1,554	179	599	260	17	2	15
	8月	257	34	223	1,545	162	643	242	19	2	17
	9月	226	32	194	1,454	179	691	280	27	1	26
	10月	250	31	219	1,375	161	700	275	33	3	30
前 年 同 月		326	40	286	1,534	154	692	314	34	5	29

12 愛知新卒応援ハローワーク(愛知学生職業センター)の職業紹介状況

年月	項目	新規求職申込件数			紹介件数			就職件数		
		40歳未満の若年者	大学生等	うち既卒者	40歳未満の若年者	大学生等	うち既卒者	40歳未満の若年者	大学生等	うち既卒者
		件	件	件	件	件	件	件	件	件
平成21年	11月	329	318	81	638	204	204	79	22	22
	12月	258	253	82	483	162	155	59	19	19
平成22年	1月	404	368	196	666	196	189	48	10	6
	2月	617	161	65	691	171	167	59	19	10
	3月	697	221	104	742	250	249	78	42	17
	4月	403	506	337	834	567	561	75	54	38
	5月	323	352	162	614	401	400	61	38	36
	6月	342	400	131	724	338	320	76	36	33
	7月	294	358	109	693	391	320	68	37	36
	8月	274	302	114	584	264	206	58	25	23
	9月	299	368	127	621	291	199	62	30	26
	10月	277	497	120	582	436	266	67	32	27
	前年同月	425	354	106	900	216	216	72	21	21

(注) 1. 平成19年6月より、学生職業センターにヤングワークプラザあいちで取り扱っていた職業紹介業務を統合して開設。
2. 大学生等とは、大学生、大学院生、短期大学生、高等専門学校生、専修学校生及び職業能力開発施設生。

13 名古屋外国人雇用サービスセンターの職業紹介状況

年月	項目	新規求職申込件数	紹介件数	就職件数	来所相談件数
		件	件	件	件
平成22年	2月	304	370	22	767
	3月	387	492	47	932
	4月	313	511	38	833
	5月	321	347	28	772
	6月	367	521	30	927
	7月	310	448	42	816
	8月	285	396	30	765
	9月	351	425	48	763
	10月	324	384	49	737
	前年同月	323	464	35	1,150

14 キャリアアップハローワークあいちの職業紹介状況

年 月	新規求職申込件数		月間有効求職者数		紹介件数	就 職 件 数		来 所 相談件数
	件	うちパート	人	うちパート		件	うちパート	
平成22年 5月	1,030	236	3,664	721	2,989	221	94	3,241
6月	1,105	273	3,525	751	3,292	265	111	3,551
7月	1,041	221	3,428	714	2,961	231	108	3,334
8月	1,014	230	3,369	701	2,693	233	108	3,118
9月	1,102	235	3,371	695	2,797	266	131	3,201
10月	1,036	243	3,359	719	2,695	298	124	3,096
前 年 同 月	899	193	2,840	515	2,555	223	108	2,897

(注)平成21年2月新設

15 キャリアアップハローワークみかわの職業紹介状況

年 月	新規求職申込件数		月間有効求職者数		紹介件数	就 職 件 数		来 所 相談件数
	件	うちパート	人	うちパート		件	うちパート	
平成22年 5月	250	50	881	149	774	64	17	953
6月	206	36	803	132	736	94	36	930
7月	231	44	719	118	641	85	39	843
8月	174	22	645	99	509	70	21	674
9月	250	56	674	113	619	77	29	791
10月	275	39	722	108	630	96	38	896
前 年 同 月	-	-	-	-	-	-	-	-

(注)平成21年8月新設

16 ハローワークプラザあらたまの職業紹介状況

年 月	新規求職申込件数		月間有効求職者数		紹介件数	就 職 件 数		来 所 相談件数
	件	うちパート	人	うちパート		件	うちパート	
平成22年 5月	390	119	1,413	337	898	98	52	1,082
6月	454	126	1,426	362	1,060	123	49	1,265
7月	359	80	1,315	320	870	102	48	1,044
8月	397	94	1,307	295	771	102	41	1,026
9月	372	106	1,236	284	810	119	51	955
10月	400	109	1,236	298	809	98	50	1,027
前 年 同 月	400	93	1,299	283	935	88	46	1,079

17 日雇の職業紹介状況

年 月	項 目	前月から繰越された有効求職者数		新規求職	月間有効	就 労	就 労	不 就 労
			う ち 男	申込件数	求人延数	実 人 員	延 数	延 数
		人	人	件	人	人	人	人
平成17年	(月平均)	635	628	5	968	41	674	1,666
平成18年	〃	528	522	5	778	36	482	1,425
平成19年	〃	333	328	3	736	35	471	1,293
平成20年	〃	295	290	4	611	33	445	1,114
平成21年	〃	257	254	5	572	29	386	1,008
平成21年	10月	249	247	2	567	28	373	1,011
	11月	248	246	14	567	28	369	880
	12月	258	256	1	516	28	374	829
平成22年	1月	256	254	6	513	28	369	980
	2月	229	227	5	513	26	338	865
	3月	234	232	3	550	26	334	1,224
	4月	234	232	9	357	26	212	1,249
	5月	242	240	4	282	26	193	838
	6月	245	243	4	372	28	247	1,396
	7月	248	246	1	346	27	207	1,108
	8月	245	243	-	397	28	278	1,287
	9月	242	240	4	345	27	254	963
	10月	245	243	2	332	27	245	948
安定所別 (10月分)	名古屋中	242	240	2	312	24	200	916
	名古屋南	3	3	-	20	3	45	32

※名古屋南所は、港湾労働課の計上数を含む。

18 港湾労働関係の職業紹介状況

(1) 常用関係

年 月		項 目	新 規 (港) 証 交 付 件 数			
			計	船 内 作 業	沿岸作業及び倉庫作業	そ の 他
平成19年	(月平均)		53	14	29	10
平成20年	"		76	18	50	8
平成21年	"		35	4	28	3
平成21年	10月		55	13	42	-
	11月		20	-	16	4
	12月		14	1	13	-
平成22年	1月		5	-	5	-
	2月		27	1	25	1
	3月		19	-	17	2
	4月		83	22	60	1
	5月		43	10	29	4
	6月		18	2	10	6
	7月		19	2	14	3
	8月		14	-	13	1
	9月		17	-	7	10
	10月		36	6	27	3

年 月		項 目	月 末 現 在 (港) 証 所 持 者 数			
			計	船 内 作 業	沿岸作業及び倉庫作業	そ の 他
平成19年	(月平均)		5,024	1,758	2,874	391
平成20年	"		5,469	1,846	3,160	467
平成21年	"		5,605	1,826	3,332	447
平成21年	10月		5,545	1,804	3,311	430
	11月		5,550	1,801	3,317	432
	12月		5,540	1,798	3,315	427
平成22年	1月		5,514	1,791	3,302	421
	2月		5,514	1,781	3,315	418
	3月		5,509	1,775	3,315	419
	4月		5,515	1,776	3,329	410
	5月		5,531	1,784	3,337	410
	6月		5,521	1,781	3,326	414
	7月		5,511	1,778	3,316	417
	8月		5,503	1,773	3,315	415
	9月		5,496	1,768	3,312	416
	10月		5,484	1,768	3,300	416

(2) 日雇関係等

年 月		項 目	新 規 求 人 延 数			
			計	船 内 作 業	沿岸作業及び倉庫作業	そ の 他
平成19年	(月平均)		17	-	-	17
平成20年	"		27	-	-	27
平成21年	"		23	-	-	23
平成21年	10月		15	-	-	15
	11月		29	-	-	29
	12月		29	-	-	29
平成22年	1月		22	-	-	22
	2月		39	-	-	39
	3月		23	-	-	23
	4月		45	-	-	45
	5月		32	-	-	32
	6月		76	-	-	76
	7月		45	-	-	45
	8月		58	-	-	58
	9月		41	-	-	41
	10月		33	-	-	33

(注) その他は「はしけ作業」、「いかだ作業」及び「船舶貨物整備作業」である。

19 雇用保険適用状況

(1) 被保険者の種類別状況

(10月)

被保険者種類	項 目			月 末 現 在 被 保 険 者 数	う ち 女
	資 格 取 得 者 数	資 格 喪 失 者 数	うち事業主の 都合による離職		
全 数	35,547	36,784	3,408	2,508,562	876,682
一 般	35,289	35,309	3,245	2,448,156	857,248
高 年 齢 継 続	1	1,410	163	59,530	19,258
短 期 雇 用 特 例	257	65	-	876	176

(2) 産業別適用事業所及び被保険者の状況

(10月)

産 業	項 目	月 末 現 在 事 業 所 数	被 保 険 者 の 資 格				月 末 現 在 被 保 険 者 数	う ち 短 期 特 例 被 保 険 者 数
			取 得	喪 失	うち事業主の 都合による 離職	増 減 差		
合 計		105,069	35,547	36,784	3,408	△ 1,237	2,508,562	876
農 林 水 産 業		470	47	54	2	△ 7	2,992	2
鉱 業		98	9	13	2	△ 4	989	-
建 設 業		15,204	1,629	1,659	257	△ 30	124,428	201
製 造 業		22,402	8,629	9,572	1,099	△ 943	870,161	477
	食 料 品 ・ 飲 料	1,532	1,337	1,027	58	310	68,749	33
	繊 維 ・ 衣 服	1,609	325	444	173	△ 119	21,575	3
	木 材 ・ 家 具	1,260	149	165	30	△ 16	15,161	-
	パ ル プ ・ 出 版	1,537	357	376	45	△ 19	35,434	1
	化 学 関 係	1,268	546	458	36	88	52,026	-
	窯 業 ・ 土 石	1,008	328	463	72	△ 135	37,165	11
	鉄 鋼	521	227	316	25	△ 89	27,879	1
	非 鉄 金 属	213	79	88	5	△ 9	8,516	-
	金 属 製 品	4,000	748	722	89	26	60,158	12
	は ん 用 機 械 器 具	2,910	574	800	88	△ 226	80,193	-
	電 気 機 械 器 具	1,262	891	951	66	△ 60	99,801	157
	輸 送 用 機 械 器 具	2,855	2,316	2,800	255	△ 484	298,971	259
	そ の 他 機 械 器 具	930	347	458	68	△ 111	31,087	-
	そ の 他 製 造 業	1,497	405	504	89	△ 99	33,446	-
	電 気 ・ ガ ス ・ 水 道 ・ 熱 供 給 業	67	69	63	1	6	16,209	71
	情 報 通 信 業	1,945	879	820	63	59	65,299	3
	運 輸 業 , 郵 便 業	4,258	3,517	2,987	265	530	211,324	36
	卸 売 業 , 小 売 業	19,554	5,200	6,227	578	△ 1,027	443,896	7
	金 融 業 , 保 険 業	1,165	476	698	35	△ 222	65,322	-
	不 動 産 業 , 物 品 賃 貸 業	2,120	1,636	988	129	648	48,131	49
	宿 泊 業 , 飲 食 サ ー ビ ス 業	3,966	1,217	1,300	198	△ 83	54,455	6
	医 療 , 福 祉	9,942	2,779	2,291	80	488	179,027	2
	教 育 , 学 習 支 援 業	1,498	480	530	17	△ 50	49,000	1
	複 合 サ ー ビ ス 事 業	1,531	221	214	11	7	25,987	-
	サ ー ビ ス 業	20,290	7,708	8,224	658	△ 516	319,218	21
	公 務 ・ そ の 他	559	1,051	1,144	13	△ 93	32,124	-

- (注) 1. その他機械器具とは、情報通信機械器具、電子部品・デバイス、生産用機械器具、業務用機械器具である。
 2. その他製造業には、ゴム製品、なめし皮・同製品・毛皮製造業を含む。
 3. サービス業には、学術研究、専門・技術サービス業、生活関連サービス業、娯楽業を含む。

(3) 月別、安定所別にみた適用状況

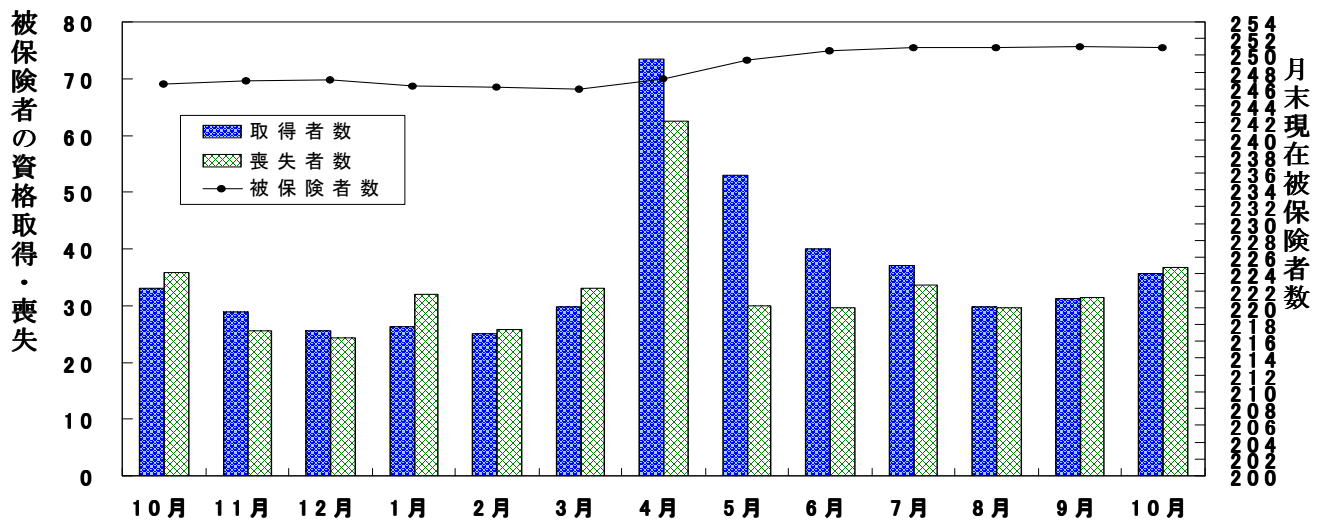
年月	項目 事業所数	被 保 険 者 の 資 格				増 減 差	月 末 現 在	
		取 得	喪 失	うち事業主都合による離職	被保険者数		うち女	
		人	人	人	人	人	人	
平成17年度計	所	510,502	450,509	29,805	59,993	2,292,293	758,208	
18 "	101,820	544,908	464,595	24,181	80,313	2,373,550	794,124	
19 "	103,942	537,016	448,181	24,812	88,835	2,461,944	830,226	
20 "	104,497	476,495	497,268	76,294	△ 20,773	2,450,962	838,066	
21 "	104,877	423,050	414,778	65,944	8,272	2,460,395	848,317	
平成21年10月	104,592	33,047	35,776	5,326	△ 2,729	2,465,662	849,267	
11月	104,574	28,817	25,481	3,439	3,336	2,469,342	851,626	
12月	104,570	25,558	24,354	3,520	1,204	2,470,488	852,099	
平成22年 1月	104,627	26,260	32,033	4,018	△ 5,773	2,463,757	848,655	
2月	104,807	24,951	25,696	3,353	△ 745	2,462,838	848,315	
3月	104,877	29,813	32,996	4,302	△ 3,183	2,460,395	848,317	
4月	105,171	73,450	62,557	6,925	10,893	2,471,655	852,969	
5月	105,271	53,027	29,913	3,242	23,114	2,494,738	865,932	
6月	105,400	39,985	29,507	3,549	10,478	2,505,540	873,273	
7月	105,435	37,002	33,665	3,572	3,337	2,509,057	876,430	
8月	105,543	29,862	29,566	2,864	296	2,509,223	876,330	
9月	105,077	31,207	31,447	2,771	△ 240	2,510,793	877,521	
10月	105,069	35,547	36,784	3,408	△ 1,237	2,508,562	876,682	
安定所別 (10月分)	名古屋中	23,774	10,229	11,687	1,060	△ 1,458	659,179	253,763
	名古屋東	11,069	3,043	3,493	397	△ 450	250,436	75,699
	名古屋橋	14,556	4,010	4,165	394	△ 155	303,207	120,970
	豊岡	6,171	2,205	1,917	217	288	104,987	42,079
	一宮	4,747	1,511	1,411	148	100	88,454	33,392
	半田	5,435	2,064	1,897	180	167	120,668	60,648
	瀬戸	5,633	1,536	1,585	109	△ 49	111,546	36,027
	豊田	2,707	549	543	73	6	37,109	14,311
	津島	4,830	1,451	1,842	139	△ 391	197,338	45,195
	刈谷	4,242	985	866	79	119	57,502	21,467
	西尾	7,055	2,801	3,137	228	△ 336	289,022	74,887
	犬山	2,195	580	499	80	81	32,601	11,755
	豊川(本所)	2,844	737	714	44	23	57,118	19,324
	新城	2,148	616	695	70	△ 79	44,340	14,911
	春日井	763	162	148	7	14	10,733	4,082
	蒲郡(出張所)	5,858	2,881	2,006	164	875	127,892	41,500
	1,042	187	179	19	8	16,430	6,672	

- (注) 1. 各年の月末現在事務所数及び月末現在被保険者数欄は、年度末現在の数値である。
 2. 平成19年4月から、蒲郡安定所は豊川安定所の出張所となったが、「豊川(本所)」の欄には蒲郡出張所分を含まない豊川安定所の数値を、蒲郡(出張所)の欄には蒲郡出張所の数値を計上している。
 3. 平成20年3月末をもって名古屋北公共職業安定所は再編により廃止。

(千人)

雇用保険被保険者の推移

(万人)



20 雇用保険給付状況

月別、安定所別にみた給付状況

その1

項目 年月		一般被保険者給付（基本手当）									
		離職票交付枚数		離職票	受給資格決定件数		初回受給者数		受給者実人員		
		うち短時間	提出件数		前年比	うち特定		前年比	うち特定		
		枚	枚	件	件	%	人	人	人	%	人
平成17年度計		231,028	17,254	103,505	98,364	△ 2.9	79,537	16,129	28,301	△ 8.2	7,326
平成18年度計		229,774	17,132	98,530	91,172	△ 7.3	74,510	14,243	25,998	△ 8.1	6,305
平成19年度計		227,300	10,792	94,115	88,219	△ 3.2	73,370	14,820	25,402	△ 2.3	6,085
平成20年度計		290,162	135	127,218	120,959	37.1	98,596	38,270	29,667	16.8	10,369
平成21年度計		251,741	-	130,184	128,679	6.4	124,269	55,790	50,473	70.1	26,701
平成21年10月		21,646	-	11,028	10,646	14.5	8,080	3,001	48,631	76.6	24,696
11月		15,188	-	7,630	7,707	10.2	8,495	3,231	44,937	68.5	22,077
12月		14,277	-	6,828	6,888	△ 5.6	7,303	2,614	41,614	49.1	19,743
平成22年1月		18,933	-	9,083	8,503	△ 40.9	6,597	2,369	39,508	29.4	18,425
2月		15,331	-	7,636	7,535	△ 55.0	7,779	2,756	37,482	△ 1.2	16,876
3月		19,331	-	8,800	8,265	△ 52.8	7,413	2,674	37,025	△ 21.6	16,339
4月		37,704	-	15,232	13,275	△ 34.1	7,725	3,002	35,139	△ 37.1	15,504
5月		16,732	-	9,534	10,336	△ 39.3	10,160	3,223	34,749	△ 43.2	14,469
6月		16,609	-	8,325	8,519	△ 30.2	8,550	2,901	38,466	△ 40.3	15,760
7月		18,653	-	8,393	8,187	△ 27.0	7,415	2,331	37,834	△ 39.5	15,112
8月		17,102	-	7,756	7,498	△ 21.7	7,801	2,174	38,091	△ 34.9	14,543
9月		18,430	-	8,234	7,855	△ 12.4	7,154	2,043	36,119	△ 33.1	13,653
10月		20,540	-	9,185	8,772	△ 17.6	6,173	1,728	33,396	△ 31.3	12,561
安定所別 (10月分)	名古屋中	6,824	-	1,256	1,185	△ 13.9	831	272	4,458	△ 26.6	1,810
	名古屋南	1,663	-	881	897	△ 18.3	700	215	3,588	△ 29.1	1,413
	名古屋東	2,471	-	1,443	1,172	△ 14.5	797	224	4,424	△ 20.0	1,627
	豊橋	1,044	-	526	533	△ 11.8	377	105	1,970	△ 33.5	745
	岡崎	762	-	513	500	△ 25.5	349	73	1,799	△ 37.8	603
	一宮	981	-	651	639	△ 9.1	445	139	2,371	△ 32.1	977
	半田	779	-	548	547	△ 25.9	364	96	1,999	△ 35.1	677
	瀬戸	273	-	364	292	△ 16.3	227	70	1,154	△ 21.3	472
	豊田	1,135	-	521	526	△ 24.5	372	80	2,059	△ 33.5	641
	津島	444	-	407	365	△ 18.5	279	80	1,546	△ 25.0	622
	刈谷	1,953	-	642	660	△ 18.0	435	101	2,445	△ 42.5	767
	西尾	256	-	182	182	△ 0.5	114	34	595	△ 39.7	208
	犬山	345	-	325	347	△ 13.9	216	59	1,198	△ 40.9	472
	豊川(本所)	376	-	207	224	△ 17.0	126	28	935	△ 30.6	393
	新城	76	-	60	60	△ 35.5	42	7	250	△ 43.7	88
	春日井	1,055	-	575	553	△ 25.0	408	115	2,182	△ 35.1	864
蒲郡(出張所)	103	-	84	89	△ 11.0	91	30	421	△ 17.0	180	

(注) 1. 基本手当受給率=基本手当受給者実人員/(被保険者数+基本手当受給者実人員)×100

2. 年度計欄の受給者実人員は、月平均で計上。

3. 「うち短時間」は、被保険者のうちの短時間労働被保険者を指し(19年10月以降は同年9月以前の離職に基づく交付枚数)、「うち特定」は、受給資格者のうちの特定受給資格者を指す。

				高年齢継続被保険者給付					短期特例被保険者給付			日雇給付
支給終了者数		受給率		㊦受給者の紹介件数	㊦受給者の就職件数	離職票交付枚数	受給資格決定件数	受給者数	離職票交付枚数	受給資格決定件数	受給者数	受給者実人員
うち特定	愛知	全国	人									
62,251	10,002	1.2	1.7	67,676	18,549	7,593	6,061	6,013	8,239	127	136	3,207
57,640	8,687	1.1	1.6	70,010	18,837	7,833	6,242	6,257	7,003	146	153	2,812
55,601	8,048	1.0	1.5	71,463	17,889	8,441	6,568	6,556	5,981	89	91	2,577
57,556	11,232	1.2	1.6	95,139	16,797	11,883	9,129	8,946	4,774	100	101	2,160
102,803	45,870	2.0	2.2	202,961	22,768	15,920	11,716	11,745	1,796	81	84	1,976
9,858	4,476	1.9	2.2	18,608	2,244	1,180	993	834	37	3	-	162
8,099	3,487	1.8	2.1	16,103	1,987	796	629	814	44	20	9	166
7,437	3,036	1.7	2.0	13,621	1,845	778	547	506	157	23	22	163
7,984	3,298	1.6	1.9	15,280	1,593	1,019	843	647	41	4	14	174
6,432	2,372	1.5	1.8	15,061	1,659	721	629	767	49	-	5	169
6,929	2,442	1.5	1.8	16,545	1,947	912	716	749	112	-	-	172
6,046	2,122	1.4	1.8	15,239	1,598	3,347	2,001	1,429	574	-	1	169
5,442	1,758	1.4	1.7	13,874	1,509	865	1,077	1,598	198	9	7	171
5,857	1,965	1.5	1.9	15,698	1,844	831	789	822	84	26	5	174
5,794	1,929	1.5	1.8	13,882	1,797	937	736	738	91	-	24	162
6,803	1,854	1.5	1.9	12,717	1,703	655	578	631	73	3	3	165
6,830	1,885	1.4	1.8	13,074	1,890	831	696	590	71	-	-	157
6,220	1,802	1.3	1.7	12,442	1,846	1,077	770	740	64	2	1	156
873	302	0.7		2,531	322	409	106	93	-	-	-	153
629	194	1.4		1,289	173	149	94	113	3	-	-	3
832	240	1.4		1,311	133	111	83	85	-	-	-	-
388	127	1.8		901	148	35	47	50	6	-	-	-
343	115	2.0		546	87	28	32	36	-	1	1	-
428	118	1.9		921	151	36	60	55	-	-	-	-
372	82	1.8		548	94	38	55	39	25	-	-	-
217	70	3.0		398	60	21	29	25	-	-	-	-
397	86	1.0		557	100	37	41	39	2	-	-	-
270	65	2.6		546	90	38	58	48	1	-	-	-
459	118	0.8		797	129	75	49	48	23	-	-	-
113	29	1.8		190	37	12	7	8	2	1	-	-
200	63	2.1		450	72	19	30	26	-	-	-	-
159	55	2.1		351	78	18	16	18	1	-	-	-
37	9	2.3		54	22	4	4	7	-	-	-	-
427	109	1.7		703	101	32	47	40	1	-	-	-
76	20	2.5		161	27	15	12	10	-	-	-	-

- 平成19年4月から、蒲郡安定所は豊川安定所の出張所となったが、「豊川(本所)」の欄には蒲郡出張所分を含まない豊川安定所の数値を、蒲郡(出張所)の欄には蒲郡出張所の数値を計上している。
- 平成20年3月末をもって名古屋北公共職業安定所は再編により廃止。
- 平成22年1月船員保険法改正に伴い、中部運輸局の取扱数を含むため、各月の合計と各安定所の合計は必ずしも一致しない。

安定所別にみた給付状況
その2

年 月	項 目	就 職 促 進 手 当			教 育 訓 練 給 付 給 付 金 受 給 者 数	雇 用 継 続 給 付				
		常 用 就 職 支 度 手 当 受 給 者 数	再 就 職 手 当 受 給 者 数	就 業 手 当 受 給 者 数		高 年 齢 雇 用 継 続 給 付		育 児 休 業 給 付		介 護 休 業 給 付 金 受 給 者 数
						基 本 給 付 金 受 給 者 実 人 員	再 就 職 給 付 金 受 給 者 実 人 員	基 本 給 付 金 受 給 者 実 人 員	職 場 復 帰 給 付 金 受 給 者 数	
		人	人	人	人	人	人	人	人	人
	平成17年度	81	15,013	324	7,984	361,758	976	52,127	4,291	275
	平成18年度	80	16,953	274	7,224	360,009	672	57,405	4,583	316
	平成19年度	76	15,917	242	6,169	406,070	608	67,228	5,030	336
	平成20年度	70	15,489	238	6,862	477,107	672	79,971	6,015	379
	平成21年度	372	19,741	195	6,971	538,316	566	91,367	6,998	389
	平成21年10月	33	1,908	202	783	47,257	49	7,818	1,202	40
	11月	33	1,877	217	693	43,096	43	7,120	833	25
	12月	33	1,696	189	469	47,639	41	7,984	549	38
	平成22年 1月	41	1,376	200	435	41,948	33	7,855	539	34
	2月	34	1,085	167	324	48,481	36	8,030	459	36
	3月	42	1,174	159	601	44,067	42	8,891	579	34
	4月	20	1,058	153	749	47,932	25	9,091	580	29
	5月	42	1,444	137	417	41,450	46	8,531	549	32
	6月	39	1,612	162	457	50,403	27	8,643	452	24
	7月	27	1,460	168	552	46,281	51	7,975	535	23
	8月	46	1,577	157	788	49,159	20	8,128	477	33
	9月	37	1,340	164	707	44,983	47	8,324	494	40
	10月	60	1,530	162	777	50,943	25	8,957	1,408	35
安 定 所 別 (10月分)	名古屋中	6	185	28	102	12,383	10	2,558	404	7
	名古屋南	10	162	20	85	6,298	4	744	124	3
	名古屋東	12	182	23	145	4,524	5	1,243	217	7
	豊橋	-	81	13	38	1,777	2	447	53	1
	岡崎	5	69	8	49	1,264	-	357	53	5
	一宮	10	117	7	60	2,952	-	330	59	3
	半田	6	113	6	48	963	-	331	64	1
	瀬戸	1	62	3	26	60	-	109	30	-
	豊田	1	78	10	35	7,271	-	684	121	3
	津島	1	72	21	27	1,042	-	130	13	-
	刈谷	1	97	6	44	6,541	1	1,146	129	1
	西尾	1	33	1	7	763	-	121	13	-
	犬山	2	72	2	34	1,220	1	197	29	-
	豊川(本所)	1	54	3	10	1,214	-	172	25	1
新城	-	10	-	6	192	-	8	1	-	
春日井	3	121	10	54	2,185	2	318	60	3	
蒲郡(出張所)	-	22	1	7	294	-	62	13	-	

(注) 1. 就業手当受給者実人員の年度欄は月平均。
2. 平成22年1月船員保険法改正に伴い、中部運輸局の取扱数を含むため、各月の合計と各安定所の合計は必ずしも一致しない。

21 産業界の動向

概況

東海3県の景気は、足踏み状態となっている。

最終需要の動向をみると、公共投資は減少している。輸出もこのところ弱めの動きとなっている。また、設備投資は持ち直しつつあるが、そのペースは幾分鈍化している。一方、住宅投資は低水準ながら一部に持ち直しの動きがみられる。この間、個人消費は、乗用車販売が引き続き大幅に減少しているものの、エコポイント制度やセール等の効果から一部に強めの動きが見られる。

こうした中、生産は自動車を中心に減少している。企業の景況感も悪化している。もともと、企業の収益は比較的底堅い。雇用・所得環境も引き続き厳しい状況にあるが、その程度は幾分和らいでいる。なお、消費者物価(除く生鮮食品)は前年比マイナス幅がゼロ%台半ばまで縮小している。

先行きについては、特に国内自動車販売の動向、海外経済の情勢、為替相場の動向とその影響等を注視する必要がある。また、生産の減少が特に中小企業の業況に与える影響についても、注意深くみていく必要がある。

金融面をみると、東海3県の金融機関(国内銀行+信金)の貸出は、資金需要が依然として弱い中で、引き続き前年を下回る水準(前年比▲1%程度)で推移している。また、預金は、前年比伸び率が+1%台後半で推移している。

管内主要経済指標

()は全国

	08年度	09年度	09/10-12月	10/1-3月	4-6月	7-9月	10/8月	9月	10月	11月
百貨店売上高 〈前年比 %〉	-4.5 (-4.2)	-10.7 (-10.1)	-9.7 (-8.8)	-4.6 (-4.9)	-1.2 (-3.8)	-0.8 (-3.0)	5.6 (-3.0)	-5.3 (-5.0)	3.4 (0.6)	3.4 (n.a.)
スーパー売上高(全店) 〈前年比 %〉	1.1 (1.1)	-0.8 (-2.1)	-2.4 (-3.6)	-0.6 (-2.8)	-0.5 (-1.3)	0.8 (0.9)	0.4 (0.4)	r1.4 (1.7)	p2.5 (2.3)	n.a. (n.a.)
同 (既存店) 〈前年比 %〉	-1.1 (-1.3)	-4.6 (-5.0)	-5.6 (-5.8)	-4.2 (-4.9)	-2.5 (-3.4)	-1.2 (-0.9)	-1.2 (-1.3)	-0.1 (0.0)	p0.6 (0.3)	n.a. (n.a.)
乗用車販売台数(含軽) 〈前年比 %〉	-11.7 (-11.0)	6.1 (6.8)	21.9 (19.3)	25.3 (24.0)	25.8 (22.0)	14.7 (13.4)	46.9 (40.1)	-6.1 (-3.2)	-29.7 (-25.8)	n.a. (n.a.)
同 (除軽) 〈前年比 %〉	-14.2 (-15.0)	13.2 (15.0)	35.7 (35.1)	40.0 (40.6)	34.5 (28.1)	17.4 (15.3)	56.3 (48.9)	-6.8 (-5.3)	-29.3 (-28.6)	n.a. (n.a.)
工作機械受注 〈前年比 %〉	-43.2 (-42.9)	-55.5 (-54.1)	-32.3 (-36.7)	81.1 (116.4)	119.4 (105.6)	103.6 (81.7)	112.6 (123.8)	82.9 (38.7)	80.7 (r61.1)	n.a. (p103.5)
新設住宅着工戸数 〈季調済年率 万戸〉	10.9 (104)	7.7 (78)	7.3 (79)	8.6 (84)	7.3 (76)	8.2 (81)	7.7 (83)	8.9 (84)	7.5 (81)	n.a. (n.a.)
公共工事請負金額 〈季調済前期比 %〉	-5.5 (0.1)	1.9 (4.9)	-9.6 (-4.9)	-3.7 (-6.5)	28.0 (5.2)	-22.5 (7.9)	-6.5 (-2.9)	10.3 (-4.9)	-29.5 (0.1)	38.7 (0.4)
輸出金額 〈円ベース,前年比%〉	-23.1 (-16.4)	-21.5 (-17.1)	-13.6 (-8.0)	63.0 (43.3)	37.4 (33.2)	15.9 (17.8)	16.5 (15.5)	8.3 (14.3)	p3.5 (7.8)	n.a. (n.a.)
鉱工業生産 〈季調済前期比 %〉	-16.2 (-12.7)	-8.9 (-8.9)	8.9 (5.9)	10.7 (7.0)	-0.5 (1.5)	p-2.5 (-1.8)	-3.1 (-0.5)	r-1.1 (-1.6)	-5.0 (-2.0)	n.a. (n.a.)
倒産件数 〈前年比 %〉	6.6 (12.3)	3.3 (-8.7)	15.1 (-13.2)	-9.1 (-17.7)	-1.5 (-15.9)	-8.1 (-14.5)	-8.9 (-14.2)	-8.2 (-4.5)	-6.5 (-9.9)	-25.7 (-6.2)
	08/12月	09/3月	6月	9月	12月	10/3月	6月	9月	12月	11/3月 (予測)
全産業 業況判断D.I. 〈%ポイント〉	-28 (-24)	-56 (-46)	-57 (-45)	-47 (-38)	-34 (-32)	-26 (-24)	-17 (-15)	-6 (-10)	-9 (-11)	-19 (-18)
製造業 業況判断D.I. 〈%ポイント〉	-33 (-25)	-71 (-57)	-67 (-55)	-53 (-43)	-34 (-32)	-25 (-23)	-15 (-10)	-1 (-4)	-4 (-4)	-18 (-15)
全産業 設備投資額 〈前年比 %〉	06年度実績		07年度実績		08年度実績		09年度実績		10年度計画 前回調査	
	11.0 (9.4)		6.4 (3.6)		-6.7 (-6.4)		-31.9 (-19.4)		11.5 (0.4) 14.4 (-1.0)	

- (注) 1. 特に断りのない限り、愛知・岐阜・三重の3県ベース。
 2. 各季節調整済計数において年次計数は、原計数もしくは原計数前年比。
 3. 百貨店売上高、スーパー売上高(全店、既存店)、家電販売額の年次計数は、暦年ベース。
 4. 百貨店売上高は、既存店ベース。東海3県は、名古屋市内5百貨店の売上高を当店にて集計したベース。
 5. スーパー売上高は、愛知県ベース。
 6. 乗用車販売台数(除軽)は、登録ナンバー別。
 7. 工作機械受注は、中部経済産業局管内(東海3県に富山・石川を加えた5県)主要8社の工作機械国内受注額。全国は、日本工作機械工業会が集計した受注総額のうち内需計。
 8. 新設住宅着工戸数、公共工事請負金額の季節調整済計数については、全国ベースの計数が季節調整替えを行った時点で、X-12-ARIMAを用いた季節調整替えを行う。その際、毎年12月まで(公共工事請負金額は3月まで)のデータをインプットデータとして季節調整替えを行うほか、その後1年間は季節要素の予測値を用いて季節調整済計数を算出。
 9. 輸出関連は、名古屋税関管内(東海3県に長野・静岡を加えた5県)のうち、愛知、岐阜、三重、長野の4県分。
 10. 鉱工業生産は、3県ベース。同出荷・同在庫・同在庫率は、東海3県に富山・石川を加えた5県ベース。なお、在庫の年度・四半期の数値は、年度末・終末値。
 11. 業況判断D. I. は、「良い」-「悪い」の回答社数構成比、10年12月の企業短期経済観測調査結果。
 12. 設備投資額は、10年12月の企業短期経済観測調査結果。
 13. pは速報値、rは訂正・改定値。

22 主要労働経済指標

年 月	項 目	労働時間指数（平成17年=100）				常用労働者1人平均月間給与額			
		総 実 労 働		所 定 外 労 働		きまって支給する給与		特別に支払われた給与	
		愛 知	全 国	愛 知	全 国	愛 知	全 国	愛 知	全 国
平成19年	（月平均）	100.0	100.7	99.8	105.2	円 317,465	円 299,782	円 94,012	円 77,949
平成20年	〃	98.8	99.9	95.5	101.3	315,560	300,694	92,016	78,803
平成21年	〃	93.6	96.2	68.2	85.6	295,686	288,478	70,944	66,745
平成22年	5月	91.5	93.5	79.5	92.1	297,439	289,191	9,973	9,076
	6月	99.5	101.1	81.9	92.1	300,451	291,798	208,757	239,149
	7月	100.7	101.1	89.2	94.5	301,172	291,141	175,388	124,534
	8月	93.2	96.4	86.1	92.1	299,214	290,462	7,602	11,248
	9月	98.3	98.3	88.6	93.7	300,403	291,076	2,618	6,206
	10月	97.3	98.1	87.3	95.3	301,123	292,751	7,950	6,375
		前 年 比							
		%	%	%	%	%	%	%	%
平成19年	（月平均）	△ 0.5	0.0	0.2	1.8	△ 0.1	0.5	△ 0.2	△ 3.4
平成20年	〃	△ 1.2	△ 0.8	△ 4.3	△ 3.7	△ 0.6	0.3	△ 2.1	1.3
平成21年	〃	△ 5.3	△ 3.1	△ 28.6	△ 16.7	△ 3.8	△ 2.5	△ 22.9	△ 13.4
平成22年	5月	3.7	2.0	33.4	14.7	2.0	1.1	△ 16.0	△ 17.6
	6月	1.8	1.4	25.8	13.6	1.8	1.3	12.9	6.0
	7月	0.8	0.1	28.7	11.2	1.5	1.1	△ 9.1	5.8
	8月	4.5	2.1	28.7	10.3	1.7	1.0	17.4	△ 5.4
	9月	2.9	2.3	15.8	7.2	1.0	1.0	△ 0.3	13.7
	10月	0.0	0.3	7.4	3.5	0.0	1.1	16.2	0.2
資 料		県 統 計 課 ・ 厚 生 労 働 省							

- (1) 労働時間指数及びその増減率、並びに常用雇用指数及びその増減率は、調査事業所の抽出替え、基準時更新に伴い、平成21年1月分公表時に過去に遡って改訂された。ただし、全国の上増減率は原則として改定されていない。
- (2) 愛知県の労働時間指数及び常用雇用指数は、平成22年1月分結果から平成19年11月に改訂された日本標準産業分類に基づき公表しているため、改訂前とは厳密には接続していない。

常用雇用指数 (平成17=100)		労働異動				完全失業			
		入職率		離職率		愛知		全国	
愛知	全国	愛知	全国	愛知	全国	完全失業者 千人	完全失業率 %	完全失業者 万人	完全失業率 %
105.1	102.1	1.94	1.95	1.85	1.86	108	2.7	257	3.9
108.1	103.7	1.85	1.87	1.80	1.83	115	2.9	265	4.0
105.2	103.7	1.91	1.90	1.97	2.01	182	4.5	336	5.1
107.1	103.6	1.62	1.77	1.80	1.82	194	4.8	347	5.2
106.2	103.5	1.32	1.51	2.24	1.57	(4月～6月)		344	5.3
104.7	103.7	1.64	1.71	1.96	1.66			331	5.2
105.8	103.5	1.41	1.30	1.50	1.58	157	3.9	337	5.1
105.4	103.5	1.16	1.46	1.55	1.53	(7月～9月)		340	5.0
105.2	103.5	1.77	1.67	2.00	1.69			334	5.1
		前年差				前年比	前年差	前年比	前年差
%	%	ポイント	ポイント	ポイント	ポイント	%	ポイント	%	ポイント
2.3	1.4	△ 0.03	0.04	0.09	△ 0.05	△ 1.8	△ 0.1	△ 6.5	△ 0.2
2.9	1.6	△ 0.09	△ 0.08	△ 0.05	△ 0.03	6.5	0.2	3.1	0.1
△ 2.7	△ 0.4	0.06	0.03	0.18	0.18	58.3	1.6	26.8	1.1
1.5	△ 0.4	0.00	△ 0.09	△ 0.40	△ 0.40	△ 7.2	△ 0.3	0.0	0.1
0.6	△ 0.5	△ 0.50	△ 0.14	0.54	△ 0.11	(4月～6月)		△ 1.1	0.1
△ 0.7	△ 0.2	0.05	0.01	0.15	△ 0.17			△ 7.8	△ 0.1
1.0	△ 0.2	0.25	△ 0.09	△ 0.21	△ 0.09	△ 21.9	△ 1.1	△ 6.6	△ 0.1
0.7	△ 0.1	△ 0.29	△ 0.05	0.13	△ 0.09	(7月～9月)		△ 6.3	△ 0.1
0.3	0.0	0.06	△ 0.12	0.41	△ 0.20			△ 2.9	0.1
「毎月勤労統計」						県統計課 「労働力調査 地方集計」		総務省 「労働力調査」	

※ 全国の月別完全失業率は季節調整値であり、前年差の月別欄は前月差（ポイント）である。

＝今月の特集＝

－職業別・年齢別常用職業紹介状況－

1. 職業別常用職業紹介状況 <職業小分類一部特掲> (新規学卒者及びパートタイムを除く常用)

(22年8月)

項目 職業	新規求職申込件数					新規 求人数	就職件数					求人 倍率 (倍)	就職率 (%)
	計	男	45歳 以上	女	45歳 以上		計	男	45歳 以上	女	45歳 以上		
A 専門的・技術的職業	2,721	1,514	471	1,204	262	5,495	663	291	90	371	88	2.02	24.4
031 機械技術者	145	136	55	8	1	484	25	25	8	0	0	3.34	17.2
034 電気技術者	75	75	23	0	0	239	11	11	2	0	0	3.19	14.7
051 建築技術者	164	149	88	15	4	298	36	33	18	3	0	1.82	22.0
052 土木技術者	49	49	30	0	0	221	18	18	9	0	0	4.51	36.7
061 システムエンジニア	200	185	46	15	6	317	30	26	8	4	0	1.59	15.0
062 プログラマー	126	101	17	25	3	133	8	7	2	1	0	1.06	6.3
071 その他の技術者	107	96	36	11	2	112	25	23	9	2	1	1.05	23.4
084 薬剤師	14	5	1	9	4	275	4	4	1	0	0	19.64	28.6
093 看護師	191	7	2	184	61	1,134	78	5	1	73	33	5.94	40.8
111 栄養士	62	3	0	59	7	53	12	0	0	12	1	0.85	19.4
119 その他の保健医療の職業	228	43	8	185	33	313	87	12	1	75	13	1.37	38.2
123 保育士	87	9	0	78	13	71	19	0	0	19	3	0.82	21.8
184 デザイナー	237	118	18	118	10	109	31	12	0	18	0	0.46	13.1
B 管理的職業	56	50	29	5	1	104	11	11	3	0	0	1.86	19.6
C 事務的職業	4,820	1,234	415	3,573	564	1,601	688	158	47	530	50	0.33	14.3
251 総務事務員	170	122	59	48	10	107	21	10	3	11	0	0.63	12.4
255 一般事務員	3,292	590	181	2,696	427	600	328	50	13	278	31	0.18	10.0
263 予算・経理事務員	324	192	54	130	39	139	76	27	7	49	8	0.43	23.5
271 生産現場事務員	46	43	16	3	0	39	15	10	3	5	1	0.85	32.6
281 営業・販売事務員	245	97	37	148	26	157	61	12	4	49	1	0.64	24.9
302 運行管理事務員	5	5	2	0	0	29	5	5	3	0	0	5.80	100.0
313 電子計算機オペレーター	12	7	0	5	3	7	2	1	0	1	0	0.58	16.7
D 販売の職業	2,437	1,754	522	679	150	2,706	393	312	58	80	9	1.11	16.1
324 販売店員	991	439	127	548	130	871	89	39	3	50	4	0.88	9.0
327 商品仕入・販売外交員	1,262	1,167	356	95	13	1,311	242	224	49	18	3	1.04	19.2
331 不動産仲介・売買人	61	47	9	14	3	136	23	20	3	3	1	2.23	37.7
335 サービス外交員	15	13	7	2	0	26	3	2	0	1	0	1.73	20.0
E サービスの職業	1,179	740	259	433	116	1,889	277	180	70	96	35	1.60	23.5
342 ホームヘルパー	189	88	25	97	35	219	46	11	2	35	18	1.16	24.3
351 理容師	5	2	0	3	0	74	0	0	0	0	0	14.80	0.0
352 美容師	45	14	1	31	6	302	12	8	1	4	0	6.71	26.7
353 着付師、エステティシャン	54	0	0	54	0	154	19	0	0	19	1	2.85	35.2
355 クリーニング工	9	8	2	1	0	3	4	3	0	1	0	0.33	44.4
361 調理人	426	334	136	91	36	550	118	95	41	23	11	1.29	27.7

職業	項目	新規求職申込件数					新規 求人数	就職件数					求人 倍率 (倍)	就職率 (%)
		計	男	45歳 以上	女	45歳 以上		計	男	45歳 以上	女	45歳 以上		
371	飲食物給仕人	152	89	12	63	10	261	19	17	4	2	0	1.72	12.5
375	娯楽場等の接客員	49	34	4	15	2	103	12	8	1	4	2	2.10	24.5
381	マンション・アパート・下宿管理人	13	13	9	0	0	19	7	6	5	1	1	1.46	53.8
382	寄宿舍・寮管理人	10	6	6	4	4	8	2	2	2	0	0	0.80	20.0
383	ビル管理人	39	39	30	0	0	8	5	5	2	0	0	0.21	12.8
F	保安の職業	197	188	128	7	4	963	161	156	114	5	4	4.89	81.7
423	警備員	190	182	125	6	4	823	145	140	103	5	4	4.33	76.3
G	農林漁業の職業	89	82	27	7	0	40	24	21	8	3	1	0.45	27.0
H	運輸・通信の職業	1,233	1,191	565	40	6	1,897	425	416	156	9	4	1.54	34.5
471	バス運転者	44	42	29	2	1	30	5	4	1	1	1	0.68	11.4
472	乗用自動車運転者	103	101	71	2	1	750	68	67	46	1	1	7.28	66.0
473	貨物自動車運転者	865	838	349	25	2	927	295	290	91	5	2	1.07	34.1
499-10	フォークリフト運転者	140	138	75	2	0	113	31	30	9	1	0	0.81	22.1
I	生産工程・労務の職業	6,110	5,055	1,889	1,025	262	5,345	1,418	1,270	308	147	35	0.87	23.2
511	製鉄工、製鋼工	12	12	2	0	0	13	4	4	0	0	0	1.08	33.3
513	鋳物工	19	18	0	1	0	34	10	10	1	0	0	1.79	52.6
514	鍛造工	10	10	4	0	0	16	6	6	1	0	0	1.60	60.0
515	金属熱処理工	3	3	1	0	0	4	1	0	0	1	0	1.33	33.3
519-30	鋳物仕上工	3	3	1	0	0	4	3	3	2	0	0	1.33	100.0
523	化学繊維工	2	2	2	0	0	4	2	2	0	0	0	2.00	100.0
535-10	陶磁器製造工	4	3	1	1	0	0	0	0	0	0	0	0.00	0.0
538	セメント製品製造工	2	2	2	0	0	8	5	5	0	0	0	4.00	250.0
551	金属工作機械工	260	248	75	9	3	304	137	131	26	6	0	1.17	52.7
552	金属プレス工	70	70	24	0	0	67	28	27	3	1	1	0.96	40.0
553	鉄工、製かん工	31	31	21	0	0	75	14	14	5	0	0	2.42	45.2
554	板金工	34	34	13	0	0	64	17	17	6	0	0	1.88	50.0
556	めっき工	11	10	2	1	0	12	8	7	3	1	1	1.09	72.7
557	金属研ま工	10	9	4	1	0	16	4	4	2	0	0	1.60	40.0
559-20	金属製品製造工(一貫作業によるもの)	19	18	7	1	0	8	3	3	1	0	0	0.42	15.8
559-22	工具製造工(刃物を除く)	13	13	3	0	0	16	7	7	2	0	0	1.23	53.8
561	電気溶接工	90	90	49	0	0	66	22	21	2	1	0	0.73	24.4
562	ガス溶接工、ガス切断工	43	43	23	0	0	66	9	9	2	0	0	1.53	20.9
571	一般機械器具組立工	469	402	129	66	23	206	27	22	5	5	1	0.44	5.8
572	一般機械器具修理工	117	96	26	21	8	134	26	25	4	1	0	1.15	22.2
581	電気機械組立工・修理工	84	71	21	13	3	56	10	7	1	3	0	0.67	11.9
582	電気通信機械器具組立工・修理工	23	19	7	4	0	23	3	3	0	0	0	1.00	13.0
586	電子応用機械器具組立工	4	1	0	3	1	1	1	1	0	0	0	0.25	25.0
587	民生用電子・電気機械器具組立工・修理工	9	8	2	1	0	11	3	3	1	0	0	1.22	33.3

項目 職業	新規求職申込件数					新規 求人数	就職件数					求人 倍率 (倍)	就職率 (%)
	計	男	45歳 以上	女	45歳 以上		計	男	45歳 以上	女	45歳 以上		
589 その他の電気機械器具組立・修理の職業	77	51	12	26	3	252	12	10	1	2	0	3.27	15.6
591 自動車組立工	605	485	134	113	22	148	45	37	5	8	2	0.24	7.4
592 自動車整備工	83	80	16	3	0	199	19	19	4	0	0	2.40	22.9
593 航空機組立工・整備工	7	6	1	1	0	2	1	1	0	0	0	0.29	14.3
599-21 自動車検査工	40	19	9	19	8	26	2	2	0	0	0	0.65	5.0
622 パン・菓子製造工	85	52	20	33	6	37	20	9	3	11	1	0.44	23.5
624 かん詰・びん詰レトルト食品製造工	3	3	0	0	0	20	2	1	1	1	0	6.67	66.7
627 水産物加工工	6	4	2	2	1	9	6	6	2	0	0	1.50	100.0
629-20 惣菜類調製工	5	4	2	1	0	5	2	1	0	1	0	1.00	40.0
641 粗紡工、精紡工	2	2	2	0	0	2	0	0	0	0	0	1.00	0.0
644 織布工	3	2	1	1	0	4	3	1	0	2	1	1.33	100.0
648 つな・あみ製造工	0	0	0	0	0	2	2	0	0	2	0	-	-
649-52 不織布製造工	0	0	0	0	0	2	2	2	1	0	0	-	-
651 婦人・子供服仕立職	1	0	0	1	1	1	1	0	0	1	0	1.00	100.0
655 ミシン縫製工	8	2	2	6	1	22	2	1	0	1	0	2.75	25.0
661 製材工、チップ製造工	1	1	0	0	0	4	2	2	1	0	0	4.00	200.0
662 合板工	6	6	1	0	0	12	7	7	3	0	0	2.00	116.7
663 木工、木彫工	12	10	4	2	0	14	4	4	0	0	0	1.17	33.3
664 木製家具・建具製造工	20	18	7	2	0	15	8	8	2	0	0	0.75	40.0
673 加工紙製造工	12	11	2	1	0	19	14	14	2	0	0	1.58	116.7
674 紙器製造工	4	4	1	0	0	13	4	3	0	1	0	3.25	100.0
675 紙製品製造工	2	1	0	1	0	0	2	2	0	0	0	0.00	100.0
682 製版作業員	7	6	1	1	1	4	1	1	0	0	0	0.57	14.3
683 印刷作業員	26	26	10	0	0	34	7	6	2	1	0	1.31	26.9
684 製本作業員	4	4	0	0	0	6	0	0	0	0	0	1.50	0.0
692 ゴム製品製造工	11	11	3	0	0	69	9	8	1	1	0	6.27	81.8
693 プラスチック製品成形・加工工	87	74	25	13	2	96	63	58	10	5	0	1.10	72.4
699-50 ゴム・プラスチック製品仕上検査工	5	1	1	4	0	6	7	3	0	4	0	1.20	140.0
721 内張工	1	1	0	0	0	10	0	0	0	0	0	10.00	0.0
723 塗装工	59	58	17	1	0	116	31	31	4	0	0	1.97	52.5
726 製図工、写図工	111	57	9	54	7	116	15	13	0	2	0	1.05	13.5
728 包装工	20	10	6	10	3	21	11	7	4	4	0	1.05	55.0
731 ボイラーオペレーター	7	7	3	0	0	10	0	0	0	0	0	1.43	0.0
732 クレーン・巻上機運転工	31	31	11	0	0	21	10	10	4	0	0	0.68	32.3
734 建設用機械運転工	39	39	16	0	0	50	14	14	4	0	0	1.28	35.9

職業	項目	新規求職申込件数				新規求人数	就職件数					求人倍率(倍)	就職率(%)	
		計	男	45歳以上	女		45歳以上	計	男	45歳以上	女			45歳以上
746	電気工事業者	89	89	27	0	0	136	30	29	5	0	0	1.53	33.7
761	型枠大工	17	17	9	0	0	60	7	7	2	0	0	3.53	41.2
762	とび工	28	28	7	0	0	181	17	17	2	0	0	6.46	60.7
763	鉄筋工	15	15	5	0	0	39	3	3	1	0	0	2.60	20.0
771	大工	56	54	24	0	0	39	9	9	2	0	0	0.70	16.1
774	左官	15	14	11	0	0	30	6	6	4	0	0	2.00	40.0
776	配管工	36	36	14	0	0	97	23	23	5	0	0	2.69	63.9
777	内装仕上工	15	15	7	0	0	53	10	10	2	0	0	3.53	66.7
778	防水工	11	11	4	0	0	10	4	4	2	0	0	0.91	36.4
781	土木業者	213	210	112	1	1	437	81	81	34	0	0	2.05	38.0
793	倉庫作業員	308	288	117	19	5	232	56	55	11	1	1	0.75	18.2
794	配達員	294	269	100	23	2	214	84	80	14	4	0	0.73	28.6
795	荷造工	65	48	17	17	3	87	31	25	4	6	0	1.34	47.7
801	清掃員	163	116	64	47	29	151	70	50	30	20	11	0.93	42.9
809-30	雑務員	450	296	158	150	52	43	26	24	15	2	0	0.10	5.8
809-34	工場雑務者	52	42	23	8	2	36	6	4	1	2	0	0.69	11.5
分類不能		854	600	164	249	38	0	0	0	0	0	0	0.00	0.0
合計		19,696	12,408	4,469	7,222	1,403	20,040	4,060	2,815	854	1,241	226	1.02	20.6

(注) 職業小分類は特掲のため、その合計は大分類とは一致しない。

2. 年齢階層別職業紹介状況(新規学卒者を除きパートタイムを含む常用を対象)

(全数)

(22年10月)

項目 年齢	月間有効求職者数			月間有効求職者に占める(保)受給者の割合	月間有効求人数		有効求人倍率	就職件数			就職率	
	全数	構成比	うち(保)受給者		全数	構成比		全数	構成比	うち(保)受給者	全数	うち(保)受給者
	人	%	人		%	人		%	倍	件	%	件
計	126,958	100.0	56,401	44.4	86,308	100.0	0.68	7,181	100.0	1,731	5.7	3.1
19歳以下	2,113	1.7	232	11.0	1,749	2.0	0.83	184	2.6	14	8.7	6.0
20～24歳	11,099	8.7	3,784	34.1	8,802	10.2	0.79	737	10.3	151	6.6	4.0
25～29歳	17,318	13.6	8,477	48.9	13,715	15.9	0.79	1,018	14.2	275	5.9	3.2
30～34歳	16,535	13.0	7,886	47.7	12,776	14.8	0.77	934	13.0	223	5.6	2.8
35～39歳	16,584	13.1	6,759	40.8	12,105	14.0	0.73	1,086	15.1	248	6.5	3.7
40～44歳	13,410	10.6	5,055	37.7	8,241	9.5	0.61	781	10.9	178	5.8	3.5
45～49歳	11,260	8.9	4,879	43.3	6,687	7.7	0.59	685	9.5	208	6.1	4.3
50～54歳	9,620	7.6	4,565	47.5	5,766	6.7	0.60	504	7.0	135	5.2	3.0
55～59歳	10,803	8.5	5,965	55.2	6,629	7.7	0.61	475	6.6	135	4.4	2.3
60～64歳	13,685	10.8	8,228	60.1	7,288	8.4	0.53	611	8.5	161	4.5	2.0
65歳以上	4,531	3.6	571	12.6	2,550	3.0	0.56	166	2.3	3	3.7	0.5
44歳以下	77,059	60.7	32,193	41.8	57,388	66.5	0.74	4,740	66.0	1,089	6.2	3.4
45歳以上	49,899	39.3	24,208	48.5	28,920	33.5	0.58	2,441	34.0	642	4.9	2.7
うち55歳以上	29,019	22.9	14,764	50.9	16,467	19.1	0.57	1,252	17.4	299	4.3	2.0

(注1) 「就職機会積み上げ方式」とは、求人数を対象となる年齢階級の総有効求職者数で除して当該求人に係る求職者1人当たりの就職機会を算定し、全有効求人についてこの就職機会を足し上げることにより、年齢別有効求人倍率を算出する方法。年齢別月間有効求人数は、年齢別有効求人倍率に年齢別月間有効求職者数を乗じて算出する。

(注2) 本表及び次ページ中の「就職率」は就職件数÷月間有効求職者数の数値である。

(男)

(22年10月)

項目 年齢	月間有効求職者数				就職件数			就職率	
	全数	構成比	うち(保)受給者	月間有効求職者に占める(保)受給者の割合	全数	構成比	うち(保)受給者	全数	うち(保)受給者
	人	%	人	%	件	%	件	%	%
計	66,196	100.0	25,770	38.9	3,873	100.0	982	5.9	3.8
19歳以下	1,140	1.7	103	9.0	101	2.6	5	8.9	4.9
20～24歳	5,127	7.7	1,390	27.1	334	8.6	56	6.5	4.0
25～29歳	7,562	11.4	2,757	36.5	560	14.5	137	7.4	5.0
30～34歳	7,333	11.1	2,710	37.0	492	12.7	127	6.7	4.7
35～39歳	7,763	11.7	2,790	35.9	513	13.2	125	6.6	4.5
40～44歳	6,696	10.1	2,406	35.9	354	9.1	88	5.3	3.7
45～49歳	5,921	8.9	2,385	40.3	356	9.2	139	6.0	5.8
50～54歳	5,498	8.3	2,371	43.1	267	6.9	87	4.9	3.7
55～59歳	6,771	10.2	3,421	50.5	305	7.9	95	4.5	2.8
60～64歳	8,998	13.6	5,006	55.6	457	11.8	121	5.1	2.4
65歳以上	3,387	5.1	431	12.7	134	3.5	2	4.0	0.5
44歳以下	35,621	53.8	12,156	34.1	2,354	60.8	538	6.6	4.4
45歳以上	30,575	46.2	13,614	44.5	1,519	39.2	444	5.0	3.3
うち55歳以上	19,156	28.9	8,858	46.2	896	23.1	218	4.7	2.5

(女)

(22年10月)

項目 年齢	月間有効求職者数				就職件数			就職率	
	全数	構成比	うち(保)受給者	月間有効求職者に占める(保)受給者の割合	全数	構成比	うち(保)受給者	全数	うち(保)受給者
	人	%	人	%	件	%	件	%	%
計	60,381	100.0	30,560	50.6	3,289	100.0	746	5.4	2.4
19歳以下	961	1.6	128	13.3	82	2.5	9	8.5	7.0
20～24歳	5,940	9.8	2,387	40.2	401	12.2	95	6.8	4.0
25～29歳	9,720	16.1	5,710	58.7	458	13.9	138	4.7	2.4
30～34歳	9,170	15.2	5,171	56.4	442	13.4	96	4.8	1.9
35～39歳	8,784	14.5	3,966	45.2	570	17.3	123	6.5	3.1
40～44歳	6,680	11.1	2,641	39.5	426	13.0	89	6.4	3.4
45～49歳	5,302	8.8	2,489	46.9	325	9.9	69	6.1	2.8
50～54歳	4,095	6.8	2,189	53.5	235	7.1	48	5.7	2.2
55～59歳	3,993	6.6	2,535	63.5	167	5.1	38	4.2	1.5
60～64歳	4,633	7.7	3,205	69.2	151	4.6	40	3.3	1.2
65歳以上	1,103	1.8	139	12.6	32	1.0	1	2.9	0.7
44歳以下	41,255	68.3	20,003	48.5	2,379	72.3	550	5.8	2.7
45歳以上	19,126	31.7	10,557	55.2	910	27.7	196	4.8	1.9
うち55歳以上	9,729	16.1	5,879	60.4	350	10.6	79	3.6	1.3

(各年10月)

項目 年 齢	有効求職者数					有効求人数				
	18年	19年	20年	21年	22年	18年	19年	20年	21年	22年
計	87,236	85,061	92,684	145,336	126,958	157,941	151,286	124,656	71,158	86,308
19歳以下	1,421	1,308	1,549	1,981	2,113	2,347	2,291	2,357	1,078	1,749
20～24歳	9,221	8,756	9,090	12,113	11,099	20,317	18,087	13,860	6,502	8,802
25～29歳	15,581	14,493	15,211	19,975	17,318	35,360	30,403	22,895	10,901	13,715
30～34歳	13,508	12,963	13,894	19,482	16,535	29,832	26,678	20,514	10,560	12,776
35～39歳	9,435	9,824	11,150	18,487	16,584	19,348	18,980	15,814	9,546	12,105
40～44歳	6,889	6,949	8,168	14,743	13,410	12,342	12,093	10,491	6,706	8,241
45～49歳	5,762	5,809	6,708	13,296	11,260	8,717	9,179	8,407	5,863	6,687
50～54歳	6,056	5,573	6,009	11,357	9,620	7,984	8,282	7,557	5,078	5,766
55～59歳	8,867	8,213	7,998	13,584	10,803	10,284	11,326	10,112	6,310	6,629
60～64歳	7,930	8,489	9,721	15,371	13,685	8,796	10,755	9,540	6,358	7,288
65歳以上	2,566	2,684	3,186	4,947	4,531	2,614	3,212	3,109	2,256	2,550
44歳以下	56,055	54,293	59,062	86,781	77,059	119,546	108,532	85,931	45,293	57,388
45歳以上	31,181	30,768	33,622	58,555	49,899	38,395	42,754	38,725	25,865	28,920
55歳以上	19,363	19,386	20,905	33,902	29,019	21,694	25,293	22,761	14,924	16,467

(各年10月)

項目 年 齢	有効求人倍率					就職件数				
	18年	19年	20年	21年	22年	18年	19年	20年	21年	22年
計	1.81	1.78	1.34	0.49	0.68	6,226	6,426	6,485	6,560	7,181
19歳以下	1.65	1.75	1.52	0.54	0.83	154	144	152	99	184
20～24歳	2.20	2.07	1.52	0.54	0.79	857	874	833	642	737
25～29歳	2.27	2.10	1.51	0.55	0.79	1,044	1,004	1,032	888	1,018
30～34歳	2.21	2.06	1.48	0.54	0.77	868	944	877	886	934
35～39歳	2.05	1.93	1.42	0.52	0.73	707	813	855	1,019	1,086
40～44歳	1.79	1.74	1.28	0.45	0.61	594	624	665	801	781
45～49歳	1.51	1.58	1.25	0.44	0.59	475	474	495	619	685
50～54歳	1.32	1.49	1.26	0.45	0.60	460	468	422	468	504
55～59歳	1.16	1.38	1.26	0.46	0.61	495	510	537	458	475
60～64歳	1.11	1.27	0.98	0.41	0.53	484	431	489	515	611
65歳以上	1.02	1.20	0.98	0.46	0.56	88	140	128	165	166
44歳以下	2.13	2.00	1.45	0.52	0.74	4,224	4,403	4,414	4,335	4,740
45歳以上	1.23	1.39	1.15	0.44	0.58	2,002	2,023	2,071	2,225	2,441
55歳以上	1.12	1.30	1.09	0.44	0.57	1,067	1,081	1,154	1,138	1,252

(注) 月間有効求人数、有効求人倍率は「就職機会積み上げ方式」(求人数を対象となる年齢階級の総有効求職者数で除して当該求人に係る求職者1人当たりの就職機会を算定し、全有効求人についてこの就職機会を足し上げることにより、年齢別有効求人倍率を算出する方法。年齢別月間有効求人数は、年齢別有効求人倍率に年齢別月間有効求職者数を乗じて算出する。)による。

レイバーマーケットプロフィール
(平成22年12月号)

編集
発行 愛知労働局 職業安定部

〒460-0008 名古屋市中区栄二丁目3番1号
(名古屋広小路ビルヂング15階)
電話 052-219-5578