

レイバー・マーケット・プロフィール

(労働市場概況)

LABOUR MARKET
PROFILE

2010.4

愛知労働局

用語の説明

I 職業紹介関係

【一般】

常用及び臨時・季節を合わせたものをいう。

【常用】

雇用期間の定めのない仕事、又は4ヶ月以上の雇用期間が定められている仕事をいう。

【臨時・季節】

・臨時とは、1ヶ月以上4ヶ月未満の雇用期間が定められている仕事をいう。

・季節とは、季節的な労働需要に対し、又は季節的な余暇を利用して一定の期間(4ヶ月未満、4ヶ月以上の別を問わない。)を定めて就労する仕事をいう。

【パートタイム】

毎日就労する者については、1日の労働時間が一般従業員より短く、特定日又は特定期間就労する者については、1日の労働時間の長短を問わず1ヶ月(日雇的パートタイムにおいては1週)の所定労働時間が、一般従業員よりも短いものをいう。

なお、「パートタイム」は雇用期間の定めにより、「常用的パートタイム」、「臨時的パートタイム」及び「日雇的パートタイム」にわけられる。

【日雇】

日々雇用の仕事、又は1ヶ月未満に雇用期間が定められている者をいう。

【求職者数】

・「新規求職申込件数」とは、公共職業安定所でその月のうちに新たに受け付けた求職申込件数をいう。

・「月間有効求職者数」とは、「前月末日現在において、求職申込の有効期限が翌月以降にまたがっている就職未決定の求職者数」と、当月の「新規求職申込件数」合計数をいう。

【求人数】

・「新規求人数」とは、公共職業安定所でその月のうちに新たに受け付けた求人数(採用予定人員)をいう。

・「月間有効求人数」とは、「前月から繰り越された有効求人数」と当月の「新規求人数」の合計をいう。

【就職件数】

有効求職者が自安定所の紹介あっ旋により就職した件数をいう。

【充足数】

自安定所の有効求人が安定所(求人連絡した他安定所を含む。)の紹介あっ旋により求職者と結合した件数をいう。

【求人倍率】

求職者1人あたり求人がどれだけあるかをみるもので、算出方法は次のとおり。

$$\text{新規求人倍率} = \frac{\text{新規求人数}}{\text{新規求職申込件数}}$$

$$\text{有効求人倍率} = \frac{\text{月間有効求人数}}{\text{月間有効求職数}}$$

なお、求人倍率の「季節調整値」とは、一年を周期として繰り返す季節的変動要因を一定方法により取り除いて計算した数値をいう。

【就職率】

$$\frac{\text{就職件数}}{\text{新規求職申込件数}} \times 100$$

【充足率】

$$\frac{\text{充足数}}{\text{新規求人数}} \times 100$$

II 雇用保険業務関係

【適用事業所数】

労働者を雇用する事業所で、公共職業安定所に設置届出をしている事業所の数をいう。

【被保険者数】

適用事業所に雇用されている労働者であって、公共職業安定所にその届出がなされている者の数をいう。

【被保険者資格取得者数】

新規採用、中途採用を問わず適用事業所に新たに雇用され、公共職業安定所に届出のなされた者の数をいう。

【被保険者資格喪失者数】

適用事業所を離職し、その届出が公共職業安定所になされた者の数をいう。

【離職票交付件数】

公共職業安定所が、離職により被保険者でなくなったことの確認を行った者に交付した離職票の枚数をいう。

【離職票提出件数】

基本手当、高年齢求職者給付金、又は特例一時金の支給を受けようとする者が、公共職業安定所に出頭し離職票を提出した件数をいう。

【受給資格決定件数】

提出された離職票のうち、公共職業安定所が給付を受ける資格ありと決定した件数をいう。

【初回受給者数】

受給資格決定後、第1回目の給付を受けた者の数をいう。

【受給者実人員】

求職者給付(高年齢求職者給付金及び特例一時金を除く。)を受けた受給資格者の実数をいう。

【日雇受給者実人員】

日雇労働者が、職に就くことができない時に給付を受けた者の実際の数をいう。

【特定受給資格者】

倒産、解雇等により離職した者(雇用保険法第23条3項に該当する者)をいう。

最近の労働市場（速報）－ 3月－	2
------------------	---

内 容（2月）

1 労働市場の動向	4
求職、求人、求人倍率、雇用保険給付の状況	
2 職業紹介の主要指標	6
愛知県の動き、全国の動き	
3 月別にみた主な指標	8
4 安定所別にみた求職、求人、充足状況	10
5 年齢別常用職業紹介状況	12
6 職業別常用職業紹介状況	13
7 産業別・規模別求人、充足状況	14
8 中高年齢者の職業紹介状況	15
9 パートタイマーの職業紹介状況	16
10 あいちマザーズハローワークの職業紹介状況	17
11 名古屋人材銀行の職業紹介状況	17
12 ゆ〜じゃん・ハローワークあいち(愛知学生職業センター)の職業紹介状況	18
13 ヤングワークプラザあいち利用状況	18
14 名古屋外国人雇用サービスセンターの職業紹介状況	19
15 キャリアアップハローワークあいちの職業紹介状況	19
16 ハローワークプラザあらたまの職業紹介状況	19
17 日雇の職業紹介状況	20
18 港湾労働関係の職業紹介状況	21
19 雇用保険適用状況	22
被保険者の種類別状況	
産業別適用事業所及び被保険者の状況	
月別、安定所別にみた適用状況	
20 雇用保険給付状況	24
月別、安定所別にみた給付状況	
21 産業界の動向	27
22 主要労働経済指標	28

○ 新規求人の主要産業別状況（新産業分類区分） 平成22年3月

産 業	新規求人	全 数		一 般（パートを除く）				パートタイム	
		人	%	人	%	うち常用	前年同月比	人	%
建設業		2,066	△ 9.1	1,891	△ 9.1	1,865	△ 10.3	175	△ 8.4
製造業		3,696	65.7	2,464	56.4	2,199	47.6	1,232	87.8
食料品製造業		585	24.7	187	0.0	184	0.0	398	41.1
繊維工業		152	130.3	73	121.2	70	112.1	79	139.4
木材・木製品製造業		59	0.0	47	0.0	41	32.3	12	0.0
印刷・同関連業		115	25.0	83	25.8	81	22.7	32	23.1
プラスチック製品製造業		218	156.5	111	94.7	110	93.0	107	282.1
窯業・土石製品製造業		127	44.3	109	58.0	95	37.7	18	△ 5.3
鉄鋼業		75	141.9	60	114.3	60	114.3	15	400.0
金属製品製造業		333	125.0	271	144.1	263	141.3	62	67.6
はん用機械器具製造業		234	1.3	162	△ 25.3	160	△ 26.3	72	414.3
電気機械器具製造業		149	28.4	105	14.1	99	7.6	44	83.3
情報通信機械器具製造業		220	450.0	212	657.1	92	411.1	8	△ 33.3
輸送用機械器具製造業		670	57.3	504	47.8	432	49.0	166	95.3
情報通信業		778	△ 11.9	616	△ 20.0	542	△ 27.2	162	43.4
情報サービス業		605	△ 20.0	540	△ 24.3	473	△ 31.7	65	51.2
運輸業、郵便業		2,471	28.6	1,880	24.2	1,836	23.6	591	44.9
卸売業、小売業		3,703	△ 18.5	1,995	△ 18.1	1,951	△ 19.2	1,708	△ 18.9
金融業、保険業		211	△ 38.7	153	△ 41.4	152	△ 37.2	58	△ 30.1
宿泊業、飲食サービス業		2,137	△ 1.4	931	0.5	928	0.3	1,206	△ 2.9
医療、福祉		4,765	△ 2.3	2,395	0.8	2,363	△ 0.4	2,370	△ 5.3
社会保険・社会福祉・介護事業		2,523	5.5	1,165	15.8	1,138	13.6	1,358	△ 2.0
サービス業(他に分類されないもの)		4,855	20.5	3,223	28.5	2,856	22.5	1,632	7.4
その他の事業サービス業		2,367	-	1,131	-	1,100	-	1,236	-
計		30,365	6.4	18,644	6.8	17,729	5.4	11,721	5.7
規模別	4人以下	3,492	18.9	2,167	19.8	2,087	16.3	1,325	17.5
	5～29人	12,284	0.3	7,799	4.0	7,513	2.9	4,485	△ 5.6
	30～99人	9,036	5.8	5,523	2.5	5,226	2.6	3,513	11.4
	100～299人	3,815	13.1	2,281	7.2	2,148	5.8	1,534	23.1
	300～499人	896	47.6	474	32.8	405	20.5	422	68.8
	500～999人	426	1.7	209	38.4	184	25.2	217	△ 19.0
1000人以上	416	△ 0.2	191	50.4	166	36.1	225	△ 22.4	

- (注) 1 主要産業であるため、全産業計とは一致しない。一般には臨時・季節を含む。
 2 平成21年4月内容から、平成19年11月改定の「日本標準産業分類」に基づく産業区分により表章したもの。
 3 「情報通信業」には、通信業、放送業、ソフトウェア業、情報処理・提供サービス業、インターネット附随サービス業等が含まれる。
 4 「サービス業(他に分類されないもの)」には、警備業などを含むその他の事業サービス業の他、産業廃棄物業、機械修理業、労働者派遣業などが含まれる。
 5 「その他の事業サービス業」については、産業分類の改定による内容変更により、前年同月とは比較できない。

○ 中高年齢者の求職状況 平成22年3月 (新規学卒を除き、パート含む。)

項目	年月	平成22年3月	平成22年2月	平成21年3月	対前月増減率	対前年同月増減率
中高年齢者の新規求職申込件数		12,065 件	10,743 件	14,248 件	12.3 %	△ 15.3 %
中高年齢者の月間有効求職者数		54,089 人	52,221 人	50,999 人	3.6	6.1
うち高年齢者数		32,150 人	31,098 人	28,919 人	3.4	11.2
全有効求職者のうち中高年齢者の占める割合		40.2 %	41.2 %	35.8 %	△ 1.0 ポ	4.4 ポ
うち高年齢者の占める割合		23.9	24.5	20.3	△ 0.6	3.6

(注) 「中高年齢者」とは、45歳以上の者。「高年齢者」とは、55歳以上の者。

○ 雇用保険業務の状況 平成22年3月

項目	年月	平成22年3月	平成22年2月	平成21年3月	対前月増減率	対前年同月増減率
適用関係	月末現在事業所数	104,877 所	104,807 所	104,497 所	0.1 %	0.4 %
	資格取得者数	29,813 人	24,951 人	30,038 人	19.5	△ 0.7
	資格喪失者数	32,996	25,696	48,102	28.4	△ 31.4
	月末現在被保険者数	2,460,395	2,462,838	2,450,962	△ 0.1	0.4
給付関係	受給資格決定件数	8,265 件	7,535 件	17,501 件	9.7	△ 52.8
	受給者実人員	37,025 人	37,482 人	47,251 人	△ 1.2	△ 21.6
	受給者の割合	27.5 %	29.6 %	33.2 %	△ 2.0 ポ	△ 5.6 ポ

< 平成22年2月分概況 >

1 求人倍率の状況

有効求人倍率（季節調整値）については、前月に比べ有効求人数は増加（前月比 2.4%増）し、有効求職者数は減少（前月比 4.0%減）したため、前月の 0.54 倍から 0.04 ポイント上昇し、0.58 倍となった。

新規求人倍率（季節調整値）については、前月に比べ新規求人数は減少（前月比 3.8%減）し、新規求職者数は増加（前月比 1.7%増）したため、前月の 1.12 倍から 0.06 ポイント低下し、1.06 倍となった。

2 求人の状況

新規求人数（原数値）については、前年同月に比べ 8.4%減となった。

新規求人の動きを産業別に前年同月比で見ると、宿泊業，飲食サービス業（49.1%減）、学術研究，専門・技術サービス業（24.3%減）、建設業（21.3%減）、生活関連サービス業，娯楽業（18.4%減）卸売業，小売業（16.0%減）、情報通信業（11.8%減）、サービス業（9.0%減）、医療，福祉（4.5%減）はいずれも減少したが、不動産業，物品賃貸業（104.6%増）、製造業（41.6%増）、運輸業，郵便業（32.0%増）、金融業，保険業（11.6%増）はいずれも増加した。

製造業を主要業種別にみると、プラスチック製品製造業（139.3%増）、輸送用機械器具製造業（133.7%増）、鉄鋼業（121.9%増）、電気機械器具製造業（74.7%増）、窯業・土石製品製造業（63.2%増）、木材・木製品製造業（52.5%増）、金属製品製造業（33.3%増）、生産用機械器具製造業（29.3%増）、印刷・同関連業（27.7%増）、はん用機械器具製造業（15.1%増）、繊維工業（3.3%増）はいずれも増加したが、情報通信機械器具製造業（27.2%減）、食料品製造業（5.6%減）はいずれも減少した。

また、月間有効求人数（原数値）は、前年同月に比べ 21.4%減となった。

3 求職の状況

新規求職者数（原数値）については、前年同月に比べ 20.7%減となった。

新規求職者（パート除く常用）の内訳を前年同月比で見ると、事業主都合離職者（51.2%減）、定年到達者（42.6%減）、在職者（21.2%減）、自己都合離職者（5.4%減）はいずれも減少したが、無業者（27.3%増）は増加した。

また、月間有効求職者数（原数値）は、前年同月比 1.2%増となった。

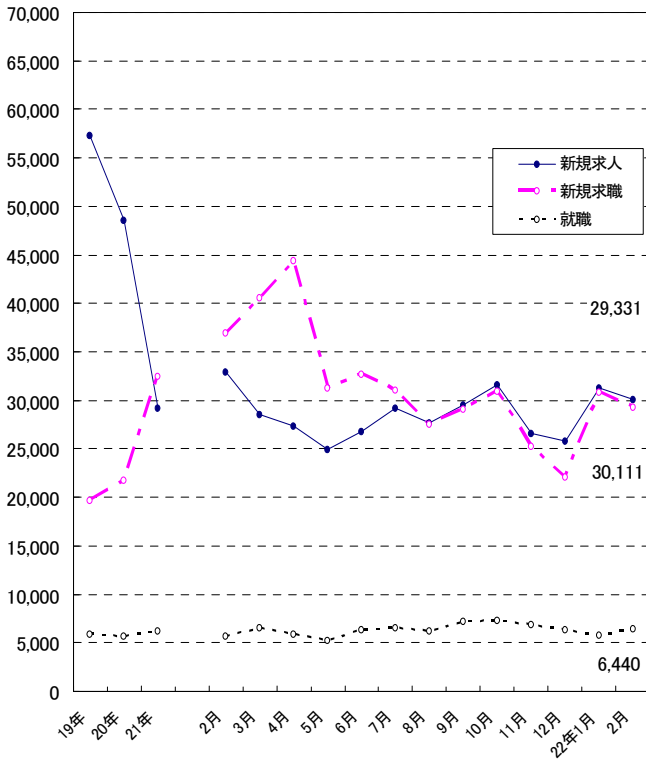
4 就職の状況

公共職業安定所の紹介による就職件数については 6,440 件で、前年同月比 13.5%増となり、就職率（求職者のうち安定所の紹介で就職した者の割合）は 22.0%と、前年同月に比べ 6.7 ポイント上昇した。

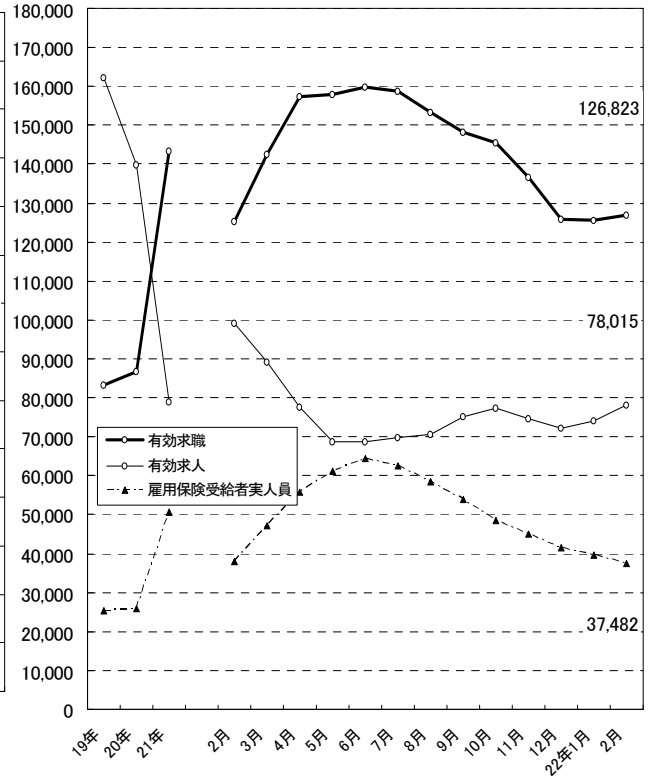
5 雇用保険受給者の状況

雇用保険受給者実人員については、前年同月比 1.2%減となった。

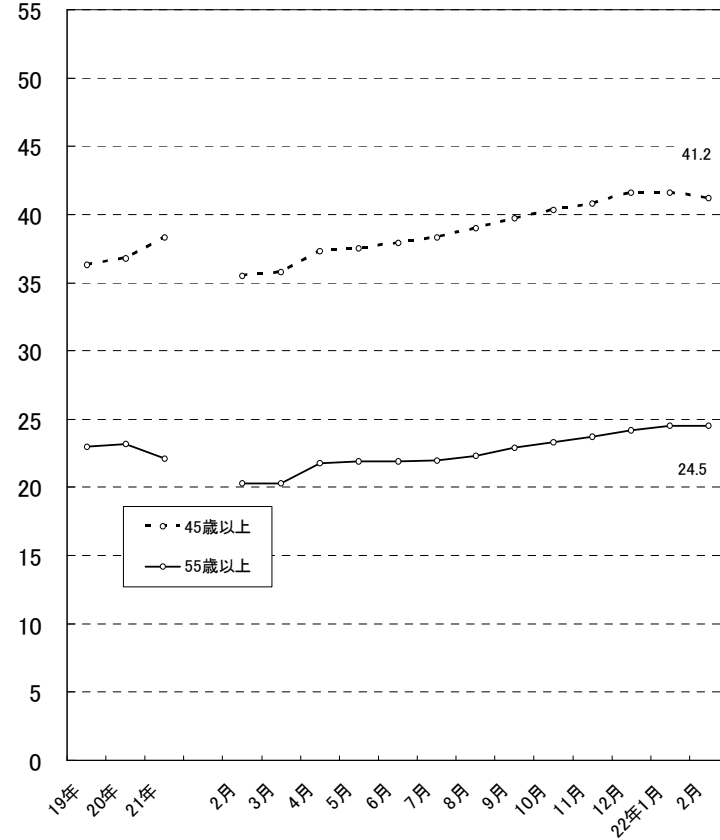
新規求職、求人、就職の推移



有効求職、求人、雇用保険受給者実人員の推移



月間有効求職者に占める中高年齢者の割合



2 職業紹介の主要指標

(1) 愛知県の動き

年月	1 新規求職申込件数		2 月間有効求職者数			3 新規求人数		4 月間 有効求人 数	5 就 職 件 数		
	件	うち(保)受給者の割合	人	うち45歳以上の割合	うち(保)受給者の割合	人	うち常用の割合		件	うち45歳以上の割合	うち(保)受給者の割合
平成17年 (月平均)	20,803	41.7	89,369	37.9	56.0	53,196	93.3	148,979	5,760	31.4	26.6
平成18年 "	20,464	39.0	86,337	36.1	53.3	57,523	92.9	159,793	6,005	31.2	26.4
平成19年 "	19,726	37.8	83,305	36.3	51.5	57,355	93.6	162,138	5,852	31.6	26.1
平成20年 "	21,812	34.0	86,833	36.8	48.4	48,521	93.7	139,748	5,708	32.2	24.3
平成21年 "	32,454	35.6	143,335	38.3	53.1	29,159	91.5	78,974	6,279	32.9	29.0
平成21年 2月	36,971	36.8	125,269	35.5	45.8	32,888	95.1	99,212	5,672	31.3	23.4
3月	40,580	37.5	142,525	35.8	48.1	28,545	93.9	89,188	6,570	32.0	26.1
4月	44,438	39.0	157,254	37.3	50.2	27,341	94.5	77,519	5,921	30.8	27.1
5月	31,257	38.5	157,789	37.5	53.5	24,959	91.5	68,689	5,271	30.1	29.4
6月	32,723	35.6	159,829	37.9	57.6	26,842	91.4	68,706	6,335	31.8	30.6
7月	31,059	36.7	158,603	38.3	58.6	29,156	89.1	69,769	6,551	32.7	30.9
8月	27,563	33.5	153,336	39.0	57.1	27,697	93.3	70,603	6,227	33.1	33.4
9月	29,127	31.3	148,334	39.7	56.3	29,575	90.1	75,220	7,184	34.0	32.0
10月	30,929	34.8	145,417	40.3	54.5	31,623	88.9	77,387	7,286	35.0	30.8
11月	25,295	31.1	136,713	40.8	52.8	26,558	90.3	74,557	6,941	35.0	28.6
12月	22,058	32.2	125,935	41.6	53.0	25,853	84.8	72,137	6,303	34.4	29.3
平成22年 1月	30,837	29.3	125,612	41.6	51.1	31,227	89.0	74,064	5,773	35.5	27.6
2月	29,331	26.0	126,823	41.2	47.4	30,111	91.3	78,015	6,440	34.9	25.8

(注) 新規学卒を除き、パートを含む。(保)雇用保険

新規求職申込件数の動き (愛知県)

平成17年平均100(20,803件)

年	月	1月	2月	3月	4月	5月	6月	7月	8月	9月	10月	11月	12月
平成17年		103.8	92.3	106.2	136.7	106.4	100.3	91.2	96.7	103.9	109.3	88.2	65.0
18年		104.9	96.5	108.9	130.8	105.7	99.1	92.0	94.7	99.5	100.2	82.2	65.9
19年		103.6	93.9	100.0	124.9	105.7	92.1	93.0	90.3	90.8	101.7	79.6	62.2
20年		99.2	94.5	99.9	130.4	106.7	99.9	100.4	90.3	110.7	118.2	96.3	111.8
21年		180.0	177.7	195.1	213.6	150.3	157.3	149.3	132.5	140.0	148.7	121.6	106.0
22年		148.2	141.0										

(注) 新規学卒を除き、パートを含む。

新規求人数の動き (愛知県)

平成17年平均100(53,196件)

年	月	1月	2月	3月	4月	5月	6月	7月	8月	9月	10月	11月	12月
平成17年		109.9	97.3	102.9	103.2	84.4	101.3	98.2	94.1	110.7	110.3	93.0	94.7
18年		110.2	108.7	105.3	104.0	98.8	108.6	106.2	109.5	111.2	116.7	120.6	97.6
19年		119.4	122.6	114.3	106.8	110.6	106.8	108.0	106.7	97.5	108.6	108.8	83.6
20年		109.4	110.8	90.6	98.8	97.1	89.2	92.0	87.7	88.2	88.3	73.9	68.5
21年		73.1	61.8	53.7	51.4	46.9	50.5	54.8	52.1	55.6	59.4	49.9	48.6
22年		58.7	56.6										

(注) 新規学卒を除き、パートを含む。

6 充足数		7 日 雇		諸 比 率					
うち県外 からの割合	前月から繰 越された有 効求職者数	新規求職 申込件数	季調済求人倍率		求 人 倍 率		就 職 率 ($\frac{5}{1} \times 100$)	充 足 率 ($\frac{6}{3} \times 100$)	
			新 規	有 効	新 規 (3/1)	有 効 (4/2)			
人	%	人	人	倍	倍	倍	倍	%	%
7,332	25.9	635	5	-	-	2.56	1.67	27.7	13.8
7,447	24.1	528	5	-	-	2.81	1.85	29.3	12.9
7,225	23.9	333	3	-	-	2.91	1.95	29.7	12.6
6,537	18.3	295	4	-	-	2.22	1.61	26.2	13.5
6,528	10.6	257	5	-	-	0.90	0.55	19.3	22.4
5,954	11.5	252	3	0.89	0.73	0.89	0.79	15.3	18.1
6,840	10.4	252	8	0.87	0.62	0.70	0.63	16.2	24.0
6,180	10.8	256	1	0.85	0.54	0.62	0.49	13.3	22.6
5,461	11.1	257	6	0.85	0.50	0.80	0.44	16.9	21.9
6,600	11.1	260	3	0.85	0.48	0.82	0.43	19.4	24.6
6,829	10.9	250	4	0.86	0.48	0.94	0.44	21.1	23.4
6,532	11.1	253	4	0.89	0.48	1.00	0.46	22.6	23.6
7,433	9.8	251	3	0.89	0.49	1.02	0.51	24.7	25.1
7,526	9.6	249	2	0.91	0.50	1.02	0.53	23.6	23.8
7,133	10.5	248	14	0.84	0.49	1.05	0.55	27.4	26.9
6,541	10.4	258	1	0.90	0.49	1.17	0.57	28.6	25.3
6,002	10.6	256	6	1.12	0.54	1.01	0.59	18.7	19.2
6,743	10.8	229	5	1.06	0.58	1.03	0.62	22.0	22.4

※ 平成21年12月以前の季調済求人倍率は新季節指数により改訂済み

(2) 全国の動き

項目 年月	1 新規求職	2 月間有効	3 新 規	4 月間有効	5 就職件数	6 受 給 者	7 季 調 済 求 人 倍 率		8 求 人 倍 率	
	申込件数	求職者数	求 人 数	求 人 数		実 人 員	新 規	有 効	新 規	有 効
	千件	千人	千人	千人	千件	千人	倍	倍	倍	倍
平成17年 (月平均)	564	2,272	826	2,163	177	642	-	-	1.46	0.95
平成18年 "	551	2,164	861	2,295	178	593	-	-	1.56	1.06
平成19年 "	531	2,094	806	2,180	171	568	-	-	1.52	1.04
平成20年 "	541	2,091	679	1,832	156	561	-	-	1.25	0.88
平成21年 "	660	2,762	523	1,309	167	853	-	-	0.79	0.47
平成21年 2月	691	2,486	552	1,511	152	693	0.78	0.58	0.80	0.61
3月	768	2,732	560	1,478	191	793	0.79	0.53	0.73	0.54
4月	906	3,000	522	1,334	180	882	0.79	0.48	0.58	0.44
5月	625	2,970	443	1,192	155	940	0.75	0.46	0.71	0.40
6月	661	2,987	504	1,198	176	1,012	0.78	0.45	0.76	0.40
7月	629	2,947	529	1,199	173	1,001	0.77	0.43	0.84	0.41
8月	561	2,859	483	1,198	156	962	0.75	0.42	0.86	0.42
9月	612	2,809	532	1,267	177	910	0.77	0.43	0.87	0.45
10月	652	2,806	565	1,308	186	855	0.78	0.43	0.87	0.47
11月	542	2,692	489	1,271	167	797	0.78	0.43	0.90	0.47
12月	515	2,556	451	1,202	150	766	0.81	0.43	0.87	0.47
平成22年 1月	705	2,614	557	1,249	144	731	0.85	0.46	0.79	0.48
2月	637	2,646	541	1,314	159	703	0.84	0.47	0.85	0.50

(注) 新規学卒を除き、パートを含む。

※ 平成21年12月以前の季調済求人倍率は新季節指数により改訂済み

3 月別にみた主な指標

項目		月	1 月	2 月	3 月	4 月	5 月	
求	1 新規求職申込件数	平成21年	37,442	36,971	40,580	44,438	31,257	
		平成22年	30,837	29,331				
		前年同月比 (%)	△ 17.6	△ 20.7				
		→うち 常 用	平成21年	37,428	36,960	40,573	44,415	31,244
			平成22年	30,807	29,309			
		→うち 臨時・季節	平成21年	14	11	7	23	13
	平成22年	30	22					
	→うち 中高年齢者 (45歳以上)	平成21年	12,528	12,429	14,248	17,338	10,768	
		平成22年	11,284	10,743				
職	2 月間有効求職者	平成21年	109,016	125,269	142,525	157,254	157,789	
		平成22年	125,612	126,823				
		前年同月比 (%)	15.2	1.2				
		→うち 常 用	平成21年	108,979	125,229	142,485	157,206	157,745
			平成22年	125,537	126,747			
		→うち 中高年齢者 (45歳以上)	平成21年	38,948	44,505	50,999	58,609	59,191
	平成22年	52,288	52,221					
紹介	3 紹介件数	平成21年	41,915	46,470	53,086	53,967	47,782	
		平成22年	51,993	55,169				
就	4 就職件数	平成21年	5,089	5,672	6,570	5,921	5,271	
		平成22年	5,773	6,440				
		前年同月比 (%)	13.4	13.5				
		→うち 中高年齢者 (45歳以上)	平成21年	1,673	1,773	2,101	1,822	1,586
			平成22年	2,048	2,249			
		→うち (保) 受給者	平成21年	1,247	1,326	1,712	1,602	1,549
	平成22年	1,593	1,659					
求	5 新規求人数	平成21年	38,875	32,888	28,545	27,341	24,959	
		平成22年	31,227	30,111				
		前年同月比 (%)	△ 19.7	△ 8.4				
		→うち 常 用	平成21年	36,237	31,261	26,796	25,840	22,849
			平成22年	27,786	27,494			
		→うち 臨時・季節	平成21年	2,638	1,627	1,749	1,501	2,110
	平成22年	3,441	2,617					
人	6 新規求人件数	平成21年	17,353	14,959	13,812	12,996	11,410	
		平成22年	15,581	14,598				
		7 月間有効求人数	平成21年	104,705	99,212	89,188	77,519	68,689
			平成22年	74,064	78,015			
			前年同月比 (%)	△ 29.3	△ 21.4			
		充	8 充足数	平成21年	5,308	5,954	6,840	6,180
平成22年	6,002			6,743				
→うち 常 用	平成21年			4,895	5,504	6,394	5,842	5,156
	平成22年			4,938	5,888			
→うち 臨時・季節	平成21年			413	450	446	338	305
	平成22年			1,064	855			
足	→うち 他県から	平成21年	550	685	709	670	604	
		平成22年	635	726				

(注) 1. 新規学卒を除き、パートを含む。
2. △印は減少率(差)である(以下、各表同じ。)

6 月	7 月	8 月	9 月	10 月	11 月	12 月	計	
32,723	31,059	27,563	29,127	30,929	25,295	22,058	389,442	
32,697	31,038	27,539	29,110	30,905	25,275	22,043	389,227	求
26	21	24	17	24	20	15	215	
11,542	11,170	9,628	10,253	11,390	9,157	8,369	138,820	
159,829	158,603	153,336	148,334	145,417	136,713	125,935	1,720,020	
159,763	158,537	153,258	148,259	145,336	136,636	125,869	1,719,302	職
60,574	60,752	59,803	58,929	58,584	55,844	52,360	659,098	
57,900	56,926	53,676	56,846	57,572	49,384	41,011	616,535	紹介
6,335	6,551	6,227	7,184	7,286	6,941	6,303	75,350	就
2,015	2,144	2,064	2,443	2,547	2,429	2,166	24,763	
1,939	2,026	2,080	2,297	2,244	1,987	1,845	21,854	職
26,842	29,156	27,697	29,575	31,623	26,558	25,853	349,912	求
24,544	25,982	25,850	26,658	28,125	23,971	21,911	320,024	
2,298	3,174	1,847	2,917	3,498	2,587	3,942	29,888	
12,904	13,841	13,155	13,764	14,440	13,166	11,691	163,491	
68,706	69,769	70,603	75,220	77,387	74,557	72,137	947,692	人
6,600	6,829	6,532	7,433	7,526	7,133	6,541	78,337	
6,073	6,273	5,961	6,737	6,734	6,317	5,524	71,410	充
527	556	571	696	792	816	1,017	6,927	
735	742	724	731	726	749	677	8,302	足

4 安定所別にみた求職、求人、充足状況

項目		安定所別	県 計	名 古 屋 中	名 古 屋 南	名 古 屋 東	豊 橋	岡 崎	一 宮
求	1 新規求職申込件数		29,331	5,969	2,801	2,712	2,014	1,688	1,810
		前年同月比(%)	△ 20.7	△ 2.9	△ 13.9	2.4	△ 32.6	△ 25.0	△ 18.1
	→ うち 男		15,369	2,973	1,786	1,466	998	800	994
	→ うち 女		13,842	2,961	1,001	1,239	1,013	884	809
	→ うち 常 用		29,309	5,961	2,800	2,711	2,014	1,687	1,809
	→ うち 4 5 歳 以 上		10,743	2,066	1,206	1,242	666	574	682
	→ うち 5 5 歳 以 上		6,524	1,214	756	865	366	312	427
職	2 月間有効求職者数		126,823	22,928	12,405	13,282	8,319	7,298	8,129
		前年同月比(%)	1.2	13.8	12.0	22.8	△ 15.7	△ 1.8	7.4
	→ うち 4 5 歳 以 上		52,221	8,691	5,640	5,729	3,288	2,961	3,477
	→ うち 5 5 歳 以 上		31,098	4,849	3,392	3,510	1,933	1,740	2,049
紹介	3 紹 介 件 数		55,169	12,032	5,856	4,905	3,454	3,059	4,126
就	4 就 職 件 数		6,440	1,076	564	467	500	326	461
		前年同月比(%)	13.5	16.8	34.0	△ 0.2	△ 1.8	8.7	16.1
	→ うち 男		3,560	543	376	267	235	165	285
	→ うち 女		2,863	531	185	199	264	161	175
	→ うち 4 5 歳 以 上		2,249	394	230	178	145	107	182
	→ うち 5 5 歳 以 上		1,196	201	119	112	66	48	110
	→ うち (保) 受 給 者		1,659	299	151	123	130	72	125
	管 内 へ		3,298	369	240	213	360	198	225
	管 外 へ		2,745	633	275	225	120	115	186
	他 県 へ		397	74	49	29	20	13	50
職	5 就職率 ($\frac{4}{1} \times 100$) (%)		22.0	18.0	20.1	17.2	24.8	19.3	25.5
	45 歳 以 上 (%)		20.9	19.1	19.1	14.3	21.8	18.6	26.7
	55 歳 以 上 (%)		18.3	16.6	15.7	12.9	18.0	15.4	25.8
求	6 新 規 求 人 数		30,111	8,603	2,460	3,984	1,472	1,999	1,481
		前年同月比(%)	△ 8.4	△ 13.1	△ 9.1	△ 18.2	△ 12.7	8.3	△ 29.1
	→ うち 常 用		27,494	7,696	2,294	3,725	1,299	1,944	1,347
	7 月 間 有 効 求 人 数		78,015	21,535	5,993	11,183	4,422	4,613	4,056
	前年同月比(%)	△ 21.4	△ 26.4	△ 18.8	△ 22.0	△ 17.6	△ 9.5	△ 39.2	
人	8 求 人 倍 率 (新規)		1.03	1.44	0.88	1.47	0.73	1.18	0.82
	(有効)		0.62	0.94	0.48	0.84	0.53	0.63	0.50
充	9 充 足 数		6,743	1,507	556	774	485	305	353
	→ うち 常 用		5,888	1,246	479	688	433	280	305
	→ うち 他 県 か ら		726	288	47	103	24	10	39
足	10 充足率 ($\frac{9}{6} \times 100$) (%)		22.4	17.5	22.6	19.4	32.9	15.3	23.8
	他県からの流入率 (%)		10.8	19.1	8.5	13.3	4.9	3.3	11.0

- (注) 1. 新規学卒を除き、パートを含む。
 2. 名古屋中安定所には、あいちマザーズハローワーク・名古屋外国人雇用サービスセンター・愛知学生職業センター・キャリアアップハローワークあいちを含む。名古屋南安定所には、ハローワークプラザあらたまを含む。
 3. 平成19年4月から、蒲郡安定所は豊川安定所の出張所となったが、「豊川(本所)」の欄には蒲郡出張所分を含まない。豊川安定所の数値を、蒲郡(出張所)の欄には蒲郡出張所の数値を計上している。
 4. 平成16年11月から求職申込書における「性別」欄の記載が任意となったことに伴い、男女別の合計は男女計の値と必ずしも一致しない。
 5. 平成20年3月末をもって名古屋北公共職業安定所は再編により廃止。

(2月)

半田	瀬戸	豊田	津島	刈谷	西尾	犬山	豊川 (本所)	新城	春日井	蒲郡 (出張所)	
1,424	854	1,706	1,142	1,985	610	1,049	933	238	1,706	439	求
△ 27.3	△ 13.7	△ 35.4	△ 8.1	△ 42.0	△ 44.2	△ 36.1	△ 27.0	△ 26.3	△ 23.4	△ 32.4	
751	448	800	612	1,031	273	579	447	106	952	216	
665	406	904	523	933	333	469	484	131	751	223	
1,424	853	1,705	1,141	1,980	610	1,049	933	237	1,705	439	
470	316	554	408	676	180	433	345	101	610	146	
302	198	339	260	392	97	268	204	60	344	85	
6,763	3,828	7,343	5,178	9,087	2,581	4,674	3,703	1,015	7,960	1,695	職
△ 2.1	11.9	△ 14.5	12.8	△ 19.0	△ 25.3	△ 7.8	△ 12.0	△ 3.9	0.4	△ 9.4	
2,732	1,640	2,845	2,223	3,547	1,029	2,092	1,605	516	3,333	704	
1,726	1,014	1,715	1,395	2,073	626	1,301	962	328	2,010	398	
2,513	1,629	2,723	2,345	3,003	1,196	1,736	1,809	359	3,093	760	紹介
367	222	371	320	464	158	253	276	77	362	113	就
△ 1.1	7.8	3.6	15.9	40.6	△ 1.3	5.9	7.4	△ 19.8	34.1	21.5	
210	132	196	183	263	78	142	135	42	222	58	
155	90	175	135	198	80	109	141	35	140	55	
126	83	120	112	128	44	109	85	29	131	31	
69	40	63	68	60	24	77	38	12	66	14	
82	64	89	92	99	40	70	66	20	98	28	
274	108	217	191	268	76	113	172	38	173	63	
79	96	138	106	176	78	108	98	37	167	47	
14	18	16	23	20	4	32	6	2	22	3	
25.8	26.0	21.7	28.0	23.4	25.9	24.1	29.6	32.4	21.2	25.7	職
26.8	26.3	21.7	27.5	18.9	24.4	25.2	24.6	28.7	21.5	21.2	
22.8	20.2	18.6	26.2	15.3	24.7	28.7	18.6	20.0	19.2	16.5	
1,380	938	1,152	1,129	1,729	503	690	634	182	1,566	209	求
△ 4.0	16.8	△ 11.5	△ 10.8	6.6	42.1	23.7	26.0	7.1	3.0	△ 19.3	
1,331	718	1,081	1,015	1,525	499	661	599	176	1,386	198	
3,508	2,135	3,374	2,853	4,433	1,158	1,682	1,730	417	4,307	616	人
△ 25.1	△ 8.6	△ 16.3	△ 22.0	△ 19.5	△ 6.0	△ 8.5	3.4	△ 20.1	△ 12.0	△ 14.6	
0.97	1.10	0.68	0.99	0.87	0.82	0.66	0.68	0.76	0.92	0.48	
0.52	0.56	0.46	0.55	0.49	0.45	0.36	0.47	0.41	0.54	0.36	
373	161	297	319	490	132	223	280	56	351	81	充
347	131	255	281	423	121	207	261	48	311	72	
25	14	5	29	24	7	53	8	1	48	1	
27.0	17.2	25.8	28.3	28.3	26.2	32.3	44.2	30.8	22.4	38.8	足
6.7	8.7	1.7	9.1	4.9	5.3	23.8	2.9	1.8	13.7	1.2	

5 年齢別常用職業紹介状況

(2月)

項目		1 月間有効 求 人 数	2 月間有効 求 職 者 数	3 就 職 件 数	4 有 効 求 人 倍 率 (1/2)
全 数	年 齢 計	71,473	126,747	5,620	0.56
	19歳以下	1,180	1,862	131	0.63
	20～24歳	6,718	10,716	572	0.63
	25～29歳	10,634	16,747	869	0.63
	30～34歳	10,374	16,466	785	0.63
	35～39歳	9,694	16,242	812	0.60
	40～44歳	6,453	12,520	555	0.52
	45～49歳	5,606	11,195	490	0.50
	50～54歳	5,049	9,919	411	0.51
	55～59歳	6,299	12,045	389	0.52
	60～64歳	6,738	14,009	476	0.48
	65歳以上	2,723	5,026	130	0.54
男	年 齢 計		69,862	3,144	
	19歳以下		1,090	90	
	20～24歳		5,044	271	
	25～29歳		7,502	462	
	30～34歳		7,667	428	
	35～39歳		8,266	427	
	40～44歳		6,739	259	
	45～49歳		6,304	250	
	50～54歳		5,960	243	
	55～59歳		7,816	265	
	60～64歳		9,632	351	
	65歳以上		3,842	98	
女	年 齢 計		56,494	2,463	
	19歳以下		760	40	
	20～24歳		5,644	300	
	25～29歳		9,211	406	
	30～34歳		8,763	357	
	35～39歳		7,939	384	
	40～44歳		5,741	293	
	45～49歳		4,849	237	
	50～54歳		3,929	168	
	55～59歳		4,193	123	
	60～64歳		4,329	123	
	65歳以上		1,136	32	

(注) 1. 新規学卒を除き、パートを含む。

2. 年齢別の求人数・求人倍率は「就職機会積み上げ方式」による。この方式は、個々の求人について、求人数を対象となる年齢階級〔5歳刻みの11階級〕の総月間有効求職者数で除して当該求人に係る求職者1人当たりの就職機会を算定し、全有効求人についてこの就職機会を足し上げることにより、年齢別有効求人倍率を算出。年齢別月間有効求人数は、年齢別有効求人倍率に年齢別月間有効求職者数を乗じて算出。

6 職業別常用職業紹介状況

(2月)

職業	項目		2月間有効求人人数	3就職件数		4有効求人倍率(2/1)
	1月間有効求職者数	うち男		うち男	うち男	
職業計	126,747	69,862	71,473	5,620	3,144	0.56
専門的・技術的職業	15,179	8,141	20,527	980	335	1.35
管理的職業	309	289	237	9	9	0.77
事務的職業	32,220	7,091	5,823	953	146	0.18
一般事務員	28,054	5,196	4,114	689	52	0.15
会計事務員	1,840	794	509	92	18	0.28
営業・販売関連事務員	1,489	499	670	70	10	0.45
販売の職業	13,894	8,567	8,901	495	332	0.64
サービスの職業	7,802	3,857	12,529	535	228	1.61
飲食物調理の職業	2,893	1,575	3,172	236	116	1.10
接客サービスの職業	1,643	674	3,640	98	27	2.22
居住施設・ビル等の管理職業	952	882	822	48	47	0.86
保安の職業	931	903	2,647	183	180	2.84
運輸・通信の職業	5,963	5,637	5,178	385	378	0.87
自動車運転の職業	4,910	4,663	4,865	349	343	0.99
生産工程・労務の職業	44,578	31,669	15,294	2,049	1,515	0.34
窯業製品製造の職業	257	195	107	35	31	0.42
金属加工の職業	2,823	2,596	1,533	234	199	0.54
金属溶接・溶断の職業	776	760	238	33	31	0.31
一般機械器具組立・修理の職業	3,985	3,134	726	52	46	0.18
電気機械器具組立・修理の職業	1,742	1,091	382	42	19	0.22
輸送用機械器具組立・修理の職業	4,838	3,594	1,295	121	97	0.27
食料品製造の職業	1,282	605	793	75	36	0.62
紡織の職業	161	105	57	12	8	0.35
衣服・繊維製品製造の職業	272	71	379	21	3	1.39
木・竹・草・つる製品製造の職業	360	334	69	20	20	0.19
ゴム・プラスチック製品製造の業務	702	508	656	126	73	0.93
その他の製造・制作の職業	1,668	973	645	89	54	0.39
定置機関・機械、建設機械運転の職業	366	361	232	15	15	0.63
電気作業	545	539	498	50	50	0.91
建設の職業	730	715	819	68	68	1.12
土木・舗装・鉄道線路工事の職業	1,012	992	875	93	93	0.86
運搬労務の職業	4,021	3,317	1,931	375	311	0.48
その他の労務の職業	17,503	10,527	2,869	441	238	0.16
I T 関連職業合計	3,812	2,882	2,109	79	62	0.55
福祉関連職業合計	4,719	1,159	10,891	493	110	2.31
(うち介護関係)	3,049	1,024	5,086	345	97	1.67

(注) 1.新規学卒を除き、パートを含む。
2.主な職業のみであるので、計とは一致しない。

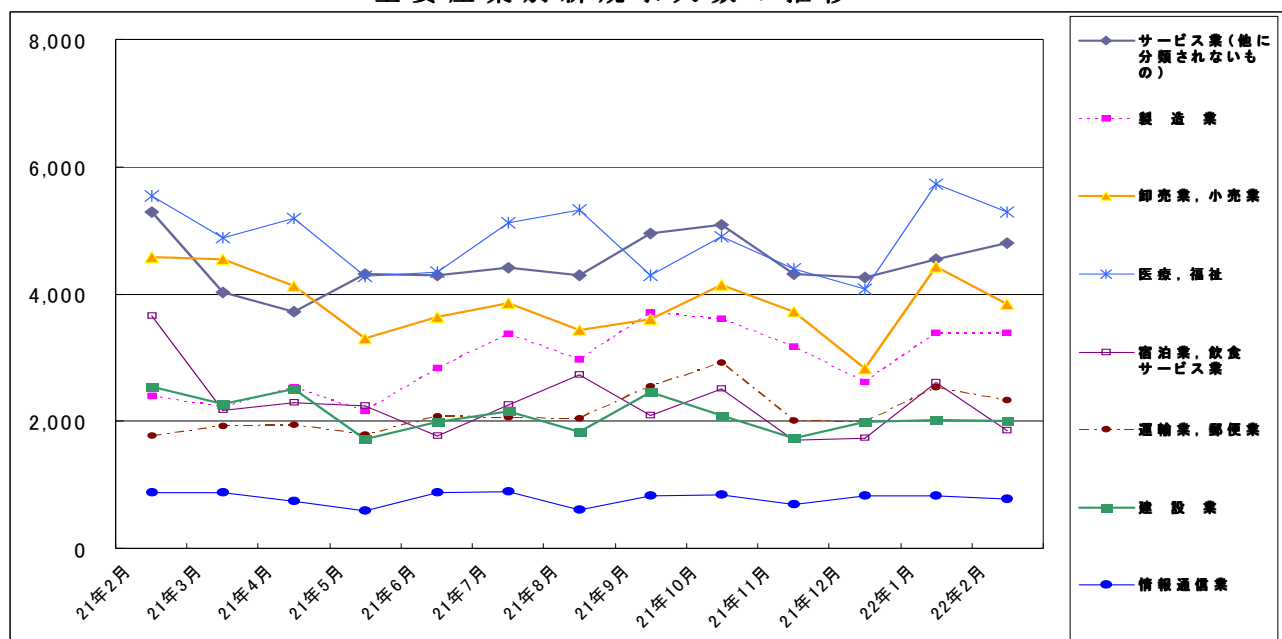
7 産業別・規模別求人、充足状況

(2月分)

産業・規模	1 新規求人数				2 充足数			充足率 2/1×100	
	計	前年 同月比	うち 常用	うち 臨時・ 季節	計	うち 常用	うち 臨時・ 季節		
建設業	1,997	△ 21.3	1,911	86	514	441	73	25.7	
製造業	3,393	△ 41.6	2,948	445	1,360	1,234	126	40.1	
食料品製造業	506	△ 5.6	482	24	154	145	9	30.4	
繊維工業	157	3.3	150	7	72	68	4	45.9	
木材・木製品製造業	61	52.5	48	13	21	21	-	34.4	
印刷・同関連業	129	27.7	93	36	39	34	5	30.2	
プラスチック製品製造業	280	139.3	261	19	129	122	7	46.1	
窯業・土石製品製造業	124	63.2	111	13	56	49	7	45.2	
鉄鋼業	71	121.9	61	10	25	22	3	35.2	
金属製品製造業	288	33.3	271	17	141	127	14	49.0	
はん用機械器具製造業	236	15.1	234	2	72	68	4	30.5	
電気機械器具製造業	159	74.7	106	53	60	46	14	37.7	
情報通信機械器具製造業	110	△ 27.2	43	67	20	12	8	18.2	
輸送用機械器具製造業	659	133.7	535	124	281	245	36	42.6	
情報通信業	771	△ 11.8	566	205	142	77	65	18.4	
情報サービス業	612	△ 11.0	441	171	123	58	65	20.1	
運輸業，郵便業	2,328	32.0	2,156	172	627	600	27	26.9	
卸売業，小売業	3,845	△ 16.0	3,497	348	960	900	60	25.0	
金融業，保険業	336	11.6	271	65	35	30	5	10.4	
宿泊業，飲食サービス業	1,858	△ 49.1	1,787	71	296	292	4	15.9	
医療，福祉	5,288	△ 4.5	5,166	122	997	959	38	18.9	
社会保険・社会福祉・介護事業	2,449	△ 12.3	2,383	66	530	502	28	21.6	
サービス業（他に分類されないもの）	4,806	△ 9.0	4,183	623	810	642	168	16.9	
その他の事業サービス業	1,920	-	1,775	145	479	412	67	24.9	
合計	30,111	△ 8.4	27,494	2,617	6,743	5,888	855	22.4	
事業所規模	4人以下	3,152	△ 7.0	2,880	272	730	679	51	23.2
5～29人	12,219	△ 13.0	11,120	1,099	2,968	2,671	297	24.3	
30～99人	8,317	△ 2.7	7,755	562	1,939	1,693	246	23.3	
100～299人	3,868	△ 5.2	3,508	360	740	571	169	19.1	
300～499人	1,282	3.1	1,124	158	150	108	42	11.7	
500～999人	710	△ 25.3	610	100	128	95	33	18.0	
1,000人以上	563	△ 9.6	497	66	88	71	17	15.6	

(注) 新規学卒を除き、パートを含む。
平成19年11月改定の「日本標準産業分類」に基づく表章。主な産業のみであるので、合計とは一致しない。
「その他の事業サービス業」については産業分類の改定による内容変更により、前年同月とは比較できない。

主要産業別新規求人数の推移



8 中高年齢者の職業紹介状況

(1) 新規求職申込件数

年月	新規求職申込件数					全体に占める率
	45歳以上	前年比	うち男	うち55歳以上	うち65歳以上	
平成17年(月平均)	6,911	△ 11.1	4,143	4,228	770	33.2
平成18年	6,607	△ 4.4	3,862	4,008	847	32.3
平成19年	6,450	△ 2.4	3,814	3,967	894	32.7
平成20年	7,306	13.3	4,408	4,414	1,052	33.5
平成21年	11,568	58.3	7,442	6,718	1,725	35.6
平成21年 9月	10,253	37.7	6,400	5,914	1,497	35.2
10月	11,390	38.4	7,367	6,771	1,729	36.8
11月	9,157	41.9	5,807	5,161	1,166	36.2
12月	8,369	11.2	5,497	4,784	1,068	37.9
平成22年 1月	11,284	△ 9.9	7,215	6,675	1,697	36.6
2月	10,743	△ 13.6	6,757	6,524	1,805	36.6
前年同月	12,429	94.5	8,117	6,771	1,589	33.6

(注) パートを含む。

(2) 月間有効求職者数

年月	月間有効求職者数					全体に占める率
	45歳以上	前年比	うち男	うち55歳以上	うち65歳以上	
平成17年(月平均)	33,894	△ 12.5	20,433	21,395	2,251	37.9
平成18年	31,192	△ 8.0	18,358	19,528	2,511	36.1
平成19年	30,222	△ 3.1	17,952	19,167	2,838	36.3
平成20年	31,997	5.9	19,113	20,131	3,220	36.8
平成21年	54,925	71.7	35,177	31,733	5,122	38.3
平成21年 9月	58,929	80.6	37,610	33,912	4,717	39.7
10月	58,584	74.2	37,450	33,922	4,950	40.3
11月	55,844	70.4	35,651	32,411	4,730	40.8
12月	52,360	56.8	33,547	30,455	4,234	41.6
平成22年 1月	52,288	34.3	33,582	30,727	4,507	41.6
2月	52,221	17.3	33,570	31,098	5,030	41.2
前年同月	44,505	54.1	28,502	25,412	4,431	35.5

(注) パートを含む。

(3) 就職件数

年月	就職件数					45歳以上の就職率	55歳以上の就職率	65歳以上の就職率
	45歳以上	前年比	うち男	うち55歳以上	うち65歳以上			
平成17年(月平均)	1,811	△ 3.3	1,207	988	93	26.2	23.4	12.1
平成18年	1,872	3.3	1,186	1,014	113	28.3	25.3	13.3
平成19年	1,849	△ 1.2	1,183	1,022	132	28.7	25.8	14.8
平成20年	1,839	△ 0.5	1,148	1,019	139	25.2	23.1	13.2
平成21年	2,064	12.2	1,291	1,089	169	17.8	16.2	9.8
平成21年 9月	2,443	23.3	1,559	1,298	209	23.8	21.9	14.0
10月	2,547	23.3	1,601	1,309	212	22.4	19.3	12.3
11月	2,429	44.7	1,625	1,306	182	26.5	25.3	15.6
12月	2,166	43.3	1,351	1,121	165	25.9	23.4	15.4
平成22年 1月	2,048	22.4	1,270	1,091	184	18.1	16.3	10.8
2月	2,249	26.8	1,422	1,196	170	20.9	18.3	9.4
前年同月	1,773	△ 6.1	1,115	937	134	14.3	13.8	8.4

(注) パートを含む。

9 パートタイマーの職業紹介状況

年 月	新規求職申込件数		月間有効求職者数		新規求人数		月間有効求人数		有効求人倍率	就職件数		就職率
	うち常用	うち非常用	うち常用	うち非常用	うち常用	うち非常用	うち常用	うち非常用				
平成17年 (月平均)	5,515	5,508	22,645	22,615	14,078	12,813	38,969	35,767	1.72	1,579	1,457	28.6
平成18年 "	5,620	5,611	22,990	22,966	15,483	13,933	42,710	38,903	1.86	1,697	1,542	30.2
平成19年 "	5,388	5,380	22,743	22,718	15,232	13,700	42,758	38,839	1.88	1,648	1,505	30.6
平成20年 "	5,884	5,877	24,244	24,217	14,032	12,431	39,348	35,060	1.62	1,741	1,577	29.6
平成21年 "	8,121	8,107	34,001	33,955	10,685	9,141	27,585	24,269	0.81	2,348	1,961	28.9
平成21年 2月	8,234	8,225	28,908	28,877	11,192	10,154	34,277	30,694	1.19	1,956	1,598	23.8
3月	9,260	9,254	32,209	32,178	11,088	9,970	31,462	28,917	0.98	2,428	2,087	26.2
4月	12,007	11,991	36,688	36,654	9,679	8,911	27,327	25,361	0.74	2,212	1,932	18.4
5月	8,278	8,270	37,292	37,262	9,167	7,707	24,196	21,967	0.65	2,022	1,792	24.4
6月	8,402	8,378	37,972	37,920	10,011	8,379	23,930	21,004	0.63	2,465	2,089	29.3
7月	7,521	7,502	36,820	36,764	10,778	8,922	24,504	21,021	0.67	2,431	2,089	32.3
8月	6,881	6,864	35,546	35,483	9,738	8,821	24,512	21,442	0.69	2,235	1,895	32.5
9月	8,221	8,209	35,579	35,523	10,937	9,080	26,279	22,912	0.74	2,685	2,336	32.7
10月	8,145	8,127	35,689	35,631	12,362	10,200	27,402	23,812	0.77	2,794	2,334	34.3
11月	6,613	6,597	33,928	33,874	9,602	8,065	26,550	22,668	0.78	2,702	2,164	40.9
12月	5,622	5,609	31,131	31,079	9,487	7,039	25,426	20,906	0.82	2,523	1,829	44.9
平成22年 1月	8,080	8,055	31,219	31,158	11,380	9,401	25,515	21,535	0.82	2,426	1,634	30.0
2月	8,278	8,265	32,232	32,175	11,256	9,728	27,026	23,659	0.84	2,488	1,916	30.1

10 あいちマザーズハローワークの職業紹介状況

年 月	項 目	新規求職申込件数		月間有効求職者数		紹介件数	就 職 件 数		来 所 相 談 件 数	
		うちパート	うちパート	人	人		うちパート	うちパート		
平成21年	4月	497	256	1,263	570	1,163	132	96	1,210	
	5月	458	247	1,334	651	1,075	146	108	1,171	
	6月	508	253	1,372	677	1,276	164	125	1,298	
	7月	421	196	1,312	623	1,094	128	89	1,136	
	8月	401	169	1,251	549	987	129	81	1,042	
	9月	489	245	1,269	572	1,202	139	88	1,161	
	10月	399	184	1,221	548	1,011	134	101	980	
	11月	363	176	1,157	528	875	124	88	893	
	12月	300	131	984	425	673	113	85	719	
	平成22年	1月	463	200	1,020	432	957	90	60	980
		2月	464	223	1,185	518	1,071	123	76	1,045
	前 年 同 月		414	163	912	353	767	93	45	866

11 名古屋人材銀行の職業紹介状況

年 月	項 目	新規求職申込件数			月 間 有効求 職者数	新 規 求 人 数	月 間 有 効 求 人 数	紹 介 件 数	就 職 件 数			
		うち44 歳以下	うち45 歳以上	うち44 歳以下					うち45 歳以上			
平成21年	4月	273	41	232	1,040	584	1,248	428	28	4	24	
	5月	240	35	205	1,131	170	1,206	336	29	7	22	
	6月	281	45	236	1,255	192	1,181	432	31	4	27	
	7月	296	40	256	1,359	226	781	366	35	1	34	
	8月	277	40	237	1,425	188	1,140	307	38	3	35	
	9月	291	43	248	1,457	165	736	333	36	2	34	
	10月	326	40	286	1,534	154	692	314	34	5	29	
	11月	249	39	210	1,547	118	610	307	26	3	23	
	12月	280	33	247	1,569	140	594	240	21	1	20	
	平成22年	1月	333	45	288	1,611	139	610	401	19	1	18
		2月	269	35	234	1,623	149	644	297	31	4	27
	前 年 同 月		212	36	176	875	225	1,145	450	57	6	51

12 ゆ〜じゃん・ハローワークあいち(愛知学生職業センター)の職業紹介状況

年月	項目	新規求職申込件数			紹介件数			就職件数			
		40歳未満の若年者	大学生等	うち既卒者	40歳未満の若年者	大学生等	うち既卒者	40歳未満の若年者	大学生等	うち既卒者	
平成21年	3月	443	291	155	919	360	304	85	29	18	
	4月	469	316	222	1,045	454	452	66	35	32	
	5月	368	266	129	835	231	231	71	25	25	
	6月	395	242	112	851	289	289	80	35	35	
	7月	390	276	130	934	331	326	70	17	17	
	8月	411	284	137	853	213	210	50	16	16	
	9月	433	268	109	841	273	271	69	21	21	
	10月	425	354	106	900	216	216	72	21	21	
	11月	329	318	81	638	204	204	79	22	22	
	12月	258	253	82	483	162	155	59	19	19	
	平成22年	1月	404	368	196	666	196	189	48	10	6
		2月	617	161	65	691	171	167	59	19	10
前年同月		387	243	45	850	250	178	75	23	16	

(注) 1. 平成19年6月より、学生職業センターにヤングワークプラザあいちで取り扱っていた職業紹介業務を統合して開設。
2. 大学生等とは、大学生、大学院生、短期大学生、高等専門学校生、専修学校生及び職業能力開発施設生。

13 ヤングワークプラザあいち利用状況

年月	項目	新規登録者数		相談件数	有効登録数		職業適性診断利用者数		ジョブクラブ利用者数	
		計	うち男		計	うち男	計	うち男	計	うち男
平成21年	7月	47	20	210	89	52	176	95	352	241
	8月	78	53	203	119	80	151	94	323	226
	9月	78	49	183	118	81	147	93	324	243
	10月	65	42	201	99	69	148	94	333	248
	11月	42	23	155	71	45	116	80	345	248
	12月	24	16	118	38	27	86	52	210	152
平成22年	1月	39	20	148	37	20	121	69	141	102
	2月	12	7	141	12	7	118	79	105	64
前年同月		73	38	169	73	38	115	66	67	56

(注) 平成19年6月より、職業紹介業務を行わなくなるとともに、職業適性診断(カウンセリング等を含む)及び年長フリーター等を対象にセミナー等の支援を行うジョブクラブ事業を開始。

利用に当たっては登録が必要(登録要件として、右の①から③の全てを満たすことが必要。①25歳以上35歳未満で、②最近1年間雇用保険に加入しておらず、③正社員等常用就職を希望する者)。

14 名古屋外国人雇用サービスセンターの職業紹介状況

年 月	項 目	新規求職申込件数		紹 介 件 数		就 職 件 数		来 所 相 談 件 数	
		件	件	件	件	件	件	件	件
平成21年	9月	352		439		33		1,255	
	10月	323		464		35		1,150	
	11月	259		392		60		824	
	12月	256		295		33		736	
平成22年	1月	346		357		26		844	
	2月	304		370		22		767	
前 年 同 月		754		408		40		1,364	

15 キャリアアップハローワークあいち

年 月	項 目	新規求職申込件数		月間有効求職者数		紹 介 件 数	就 職 件 数		来 所 相 談 件 数
		件	うちパート	人	うちパート		件	うちパート	
平成21年	9月	865	176	2,910	509	2,696	215	88	2,934
	10月	899	193	2,840	515	2,555	223	108	2,897
	11月	801	151	2,707	496	2,261	203	91	2,674
	12月	793	159	2,639	480	2,121	213	106	2,510
平成22年	1月	1,051	209	2,788	501	2,455	178	96	2,876
	2月	1,101	234	3,123	585	2,896	200	90	3,154
前 年 同 月		1,025	187	2,668	425	2,030	148	57	2,300

(注)平成21年2月新設

16 ハローワークプラザあらたまの職業紹介状況

年 月	項 目	新規求職申込件数		月間有効求職者数		紹 介 件 数	就 職 件 数		来 所 相 談 件 数
		件	うちパート	人	うちパート		件	うちパート	
平成21年	9月	408	105	1,362	295	879	116	50	1,010
	10月	400	93	1,299	283	935	88	46	1,079
	11月	325	85	1,226	273	773	104	42	939
	12月	331	76	1,157	255	689	105	54	849
平成22年	1月	379	80	1,122	243	722	91	43	948
	2月	394	118	1,179	269	840	88	40	1,041
前 年 同 月		416	121	1,132	279	880	101	41	1,035

17 日雇の職業紹介状況

年 月	項 目	前月から繰越された有効求職者数		新規求職	月間有効	就 労	就 労	不 就 労
		人	う ち 男	申込件数	求人延数	実 人 員	延 数	延 数
平成17年	(月平均)	635	628	5	968	41	674	1,666
平成18年	〃	528	522	5	778	36	482	1,425
平成19年	〃	333	328	3	736	35	471	1,293
平成20年	〃	295	290	4	611	33	445	1,114
平成21年	〃	257	254	5	572	29	386	1,008
平成21年	2月	252	248	3	570	32	429	885
	3月	252	248	8	609	31	410	1,132
	4月	256	252	1	644	31	406	1,205
	5月	257	253	6	522	30	377	829
	6月	260	256	3	616	29	385	1,279
	7月	250	248	4	616	28	368	1,188
	8月	253	251	4	567	26	343	1,122
	9月	251	249	3	494	27	357	874
	10月	249	247	2	567	28	373	1,011
	11月	248	246	14	567	28	369	880
	12月	258	256	1	516	28	374	829
平成22年	1月	256	254	6	513	28	369	980
	2月	229	227	5	513	26	338	865
安 定 所 別 (2月分)	名古屋中	227	225	5	494	24	312	844
	名古屋南	2	2	-	19	2	26	21

※名古屋南所は、港湾労働課の計上数を含む。

18 港湾労働関係の職業紹介状況

(1) 常用関係

項目 年 月		新 規 (港) 証 交 付 件 数			
		計	船 内 作 業	沿岸作業及び倉庫作業	そ の 他
平成19年	(月平均)	53	14	29	10
平成20年	"	76	18	50	8
平成21年	"	35	4	28	3
平成21年	2月	28	4	22	2
	3月	20	3	15	2
	4月	135	17	115	3
	5月	30	2	22	6
	6月	14	-	11	3
	7月	33	1	26	6
	8月	30	1	21	8
	9月	3	-	3	-
	10月	55	13	42	-
	11月	20	-	16	4
	12月	14	1	13	-
平成22年	1月	5	-	5	-
	2月	27	1	25	1

項目 年 月		月 末 現 在 (港) 証 所 持 者 数			
		計	船 内 作 業	沿岸作業及び倉庫作業	そ の 他
平成19年	(月平均)	5,024	1,758	2,874	391
平成20年	"	5,469	1,846	3,160	467
平成21年	"	5,605	1,826	3,332	447
平成21年	2月	5,613	1,844	3,303	466
	3月	5,607	1,843	3,298	466
	4月	5,693	1,847	3,386	460
	5月	5,678	1,843	3,387	448
	6月	5,672	1,839	3,388	445
	7月	5,619	1,833	3,349	437
	8月	5,582	1,808	3,336	438
	9月	5,522	1,798	3,289	435
	10月	5,545	1,804	3,311	430
	11月	5,550	1,801	3,317	432
	12月	5,540	1,798	3,315	427
平成22年	1月	5,514	1,791	3,302	421
	2月	5,514	1,781	3,315	418

(2) 日雇関係等

項目 年 月		新 規 求 人 延 数			
		計	船 内 作 業	沿岸作業及び倉庫作業	そ の 他
平成19年	(月平均)	17	-	-	17
平成20年	"	27	-	-	27
平成21年	"	23	-	-	23
平成21年	2月	6	-	-	6
	3月	17	-	-	17
	4月	9	-	-	9
	5月	19	-	-	19
	6月	30	-	-	30
	7月	34	-	-	34
	8月	46	-	-	46
	9月	39	-	-	39
	10月	15	-	-	15
	11月	29	-	-	29
	12月	29	-	-	29
平成22年	1月	22	-	-	22
	2月	39	-	-	39

(注) その他は「はしけ作業」、「いかだ作業」及び「船舶貨物整備作業」である。

19 雇用保険適用状況

(1) 被保険者の種類別状況

(2月)

被保険者種類	項 目			月 末 現 在 被 保 険 者 数	う ち 女
	資 格 取 得 者 数	資 格 喪 失 者 数	うち事業主の 都合による離職		
全 数	24,951	25,696	3,353	2,462,838	848,315
一 般	24,858	24,676	3,202	2,399,953	828,464
高 年 齢 継 続	-	957	147	61,540	19,746
短 期 雇 用 特 例	93	63	4	1,345	-

(2) 産業別適用事業所及び被保険者の状況

(2月)

産 業	項 目	月 末 現 在 事 業 所 数	被 保 険 者 の 資 格				月 末 現 在 被 保 険 者 数	う ち 短 期 特 例 被 保 険 者 数
			取 得	喪 失	うち事業主の 都合による 離職	増 減 差		
合 計		104,807	24,951	25,696	3,353	△ 745	2,462,838	1,345
農 林 水 産 業		467	41	29	2	12	2,868	5
鉱 業		100	2	7	2	△ 5	1,031	1
建 設 業		15,213	1,276	1,277	240	△ 1	124,580	521
製 造 業		22,901	6,168	6,959	1,043	△ 791	859,984	652
	食 料 品 ・ 飲 料	1,537	626	605	63	21	65,761	56
	繊 維 ・ 衣 服	1,679	301	337	88	△ 36	22,578	2
	木 材 ・ 家 具	1,313	86	120	14	△ 34	14,911	-
	パ ル プ ・ 出 版	1,566	253	316	43	△ 63	36,208	1
	化 学 関 係	1,282	356	313	26	43	51,268	3
	窯 業 ・ 土 石	1,042	296	365	180	△ 69	36,359	20
	鉄 鋼	527	176	151	13	25	27,565	-
	非 鉄 金 属	215	75	42	-	33	8,342	-
	金 属 製 品	4,084	554	649	121	△ 95	59,648	81
	は ん 用 機 械 器 具	3,029	417	544	80	△ 127	80,380	-
	電 気 機 械 器 具	1,287	440	695	98	△ 255	98,535	-
	輸 送 用 機 械 器 具	2,877	2,038	2,054	163	△ 16	295,386	487
	そ の 他 機 械 器 具	935	248	368	87	△ 120	30,365	1
	そ の 他 製 造 業	1,528	302	400	67	△ 98	32,678	1
	電 気 ・ ガ ス ・ 水 道 ・ 熱 供 給 業	65	8	21	-	△ 13	15,828	-
	情 報 通 信 業	1,945	376	511	62	△ 135	64,293	3
	運 輸 業 , 郵 便 業	4,273	2,578	2,228	214	350	207,069	110
	卸 売 業 , 小 売 業	19,553	3,929	4,905	880	△ 976	443,071	7
	金 融 業 , 保 険 業	1,152	451	444	15	7	64,587	-
	不 動 産 業 , 物 品 賃 貸 業	2,098	575	646	86	△ 71	44,943	2
	宿 泊 業 , 飲 食 サ ー ビ ス 業	3,754	978	1,020	150	△ 42	52,049	8
	医 療 , 福 祉	9,645	1,961	1,891	84	70	168,714	2
	教 育 , 学 習 支 援 業	1,453	258	200	10	58	46,394	-
	複 合 サ ー ビ ス 事 業	1,547	108	112	4	△ 4	25,828	-
	サ ー ビ ス 業	20,112	5,949	5,217	548	732	313,674	32
	公 務 ・ そ の 他	529	293	229	13	64	27,925	2

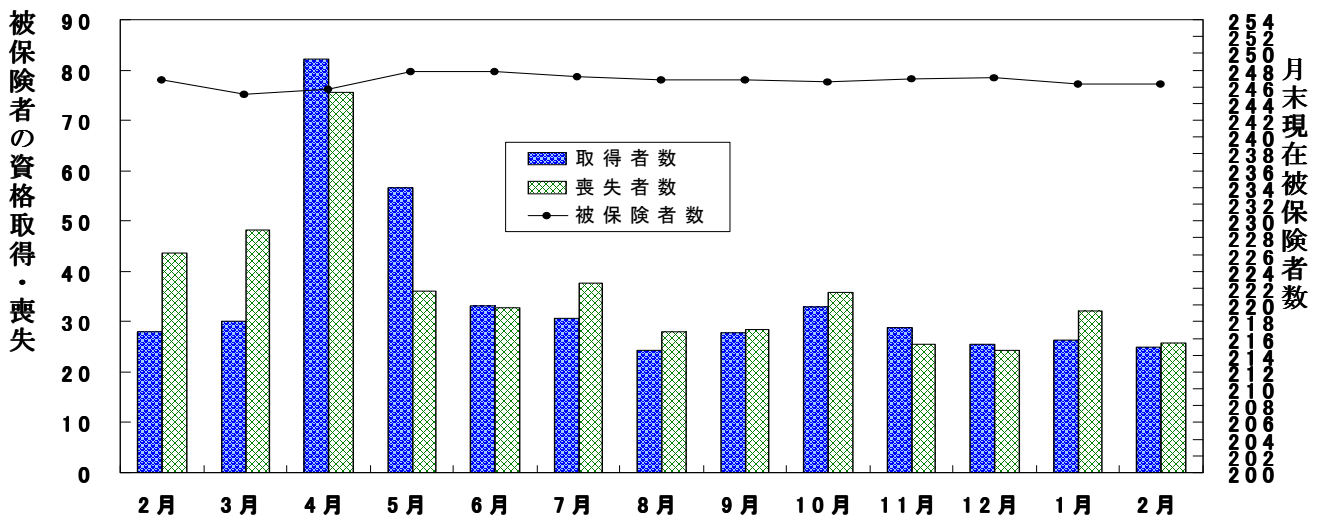
- (注) 1. その他機械器具とは、情報通信機械器具、電子部品・デバイス、生産用機械器具、業務用機械器具である。
 2. その他製造業には、ゴム製品、なめし皮・同製品・毛皮製造業を含む。
 3. サービス業には、学術研究、専門・技術サービス業、生活関連サービス業、娯楽業を含む。

(3) 月別、安定所別にみた適用状況

年月	項目 事業所数	被 保 険 者 の 資 格				増 減 差	月末現在 被保険者数	うち女
		取 得	喪 失	うち事業主 都合による 離職	人			
平成16年度計	所	人	人	人	人	人	人	
17 "	101,302	495,012	431,858	29,271	63,154	2,243,172	736,189	
18 "	101,820	510,502	450,509	29,805	59,993	2,292,293	758,208	
19 "	103,080	544,908	464,595	24,181	80,313	2,373,550	794,124	
20 "	103,942	537,016	448,181	24,812	88,835	2,461,944	830,226	
	104,497	476,495	497,268	76,294	△ 20,773	2,450,962	838,066	
平成21年 2月	104,505	28,004	43,601	14,253	△ 15,597	2,468,032	842,631	
3月	104,497	30,038	48,102	15,322	△ 18,064	2,450,962	838,066	
4月	104,636	82,095	75,622	16,075	6,473	2,456,971	840,473	
5月	104,694	56,630	36,059	6,983	20,571	2,478,094	851,522	
6月	104,776	33,061	32,694	5,675	367	2,477,760	853,508	
7月	104,845	30,744	37,687	5,632	△ 6,943	2,471,458	851,406	
8月	104,882	24,340	28,016	3,857	△ 3,676	2,468,525	850,603	
9月	104,412	27,734	28,364	3,764	△ 630	2,468,871	850,872	
10月	104,592	33,047	35,776	5,326	△ 2,729	2,465,662	849,267	
11月	104,574	28,817	25,481	3,439	3,336	2,469,342	851,626	
12月	104,570	25,558	24,354	3,520	1,204	2,470,488	852,099	
平成22年 1月	104,627	26,260	32,033	4,018	△ 5,773	2,463,757	848,655	
2月	104,807	24,951	25,696	3,353	△ 745	2,462,838	848,315	
安定所別 (2月分)	名古屋中	23,688	7,110	7,781	1,173	△ 671	651,380	248,795
	名古屋東	11,021	2,084	2,248	316	△ 164	249,090	74,650
	名古屋橋	14,379	2,972	3,091	341	△ 119	292,651	113,942
	豊岡	6,137	1,154	1,352	211	△ 198	102,796	40,749
	一宮	4,746	982	1,062	94	△ 80	86,249	32,054
	半田	5,482	1,556	1,502	213	54	119,354	60,060
	瀬戸	5,657	1,148	971	74	177	109,918	34,933
	豊田	2,730	364	326	77	38	36,045	13,577
	津島	4,835	1,169	1,410	136	△ 241	197,490	44,193
	刈谷	4,222	681	650	72	31	57,353	21,164
	西尾	7,097	2,563	2,300	204	263	281,113	71,329
	犬山	2,177	376	290	37	86	31,354	11,073
	豊川(本所)	2,811	511	547	84	△ 36	55,580	18,448
	新城	2,140	443	486	68	△ 43	43,807	14,398
	春日井	765	77	81	15	△ 4	10,320	3,921
	蒲郡(出張所)	11,696	1,632	1,440	188	192	121,958	38,496
	1,072	129	159	50	△ 30	16,380	6,533	

- (注) 1. 各年の月末現在事務所数及び月末現在被保険者数欄は、年度末現在の数値である。
 2. 平成19年4月から、蒲郡安定所は豊川安定所の出張所となったが、「豊川(本所)」の欄には蒲郡出張所分を含まない豊川安定所の数値を、蒲郡(出張所)の欄には蒲郡出張所の数値を計上している。
 3. 平成20年3月末をもって名古屋北公共職業安定所は再編により廃止。

(千人) 雇用保険被保険者の推移 (万人)



20 雇用保険給付状況

月別、安定所別にみた給付状況

その1

項目 年月		一般被保険者給付（基本手当）									
		離職票交付枚数		離職票	受給資格決定件数		初回受給者数		受給者実人員		
		うち短時間	提出件数		前年比	うち特定		前年比	うち特定		
		枚	枚	件	件	%	人	人	人	%	人
平成16年度計		225,543	15,848	106,310	101,327	△ 8.4	83,826	18,418	30,828	△ 20.1	8,789
平成17年度計		231,028	17,254	103,505	98,364	△ 2.9	79,537	16,129	28,301	△ 8.2	7,326
平成18年度計		229,774	17,132	98,530	91,172	△ 7.3	74,510	14,243	25,998	△ 8.1	6,305
平成19年度計		227,300	10,792	94,115	88,219	△ 3.2	73,370	14,820	25,402	△ 2.3	6,085
平成20年度計		290,162	135	127,218	120,959	37.1	98,596	38,270	29,667	16.8	10,369
平成21年 2月		31,586	7	16,427	16,736	158.7	14,507	8,667	37,919	59.8	17,892
3月		33,453	-	18,137	17,501	176.5	15,801	9,910	47,251	105.7	25,599
4月		47,848	-	23,341	20,143	90.4	17,744	11,343	55,831	147.2	33,259
5月		22,332	-	13,475	17,023	87.9	17,649	9,347	61,198	140.1	36,479
6月		19,327	-	11,895	12,211	71.1	12,506	5,927	64,472	148.5	37,524
7月		22,193	-	11,946	11,213	47.8	11,487	4,995	62,495	122.9	35,205
8月		35,146	-	9,530	9,580	40.9	10,153	4,118	58,487	109.6	31,641
9月		35,524	-	8,992	8,965	18.1	9,063	3,415	53,994	91.2	28,144
10月		21,646	-	11,028	10,646	14.5	8,080	3,001	48,631	76.6	24,696
11月		15,188	-	7,630	7,707	10.2	8,495	3,231	44,937	68.5	22,077
12月		14,277	-	6,828	6,888	△ 5.6	7,303	2,614	41,614	49.1	19,743
平成22年 1月		18,933	-	9,083	8,503	△ 40.9	6,597	2,369	39,508	29.4	18,425
2月		15,331	-	7,636	7,535	△ 55.0	7,779	2,756	37,482	△ 1.2	16,876
安定所別 (2月分)	名古屋中	4,948	-	1,075	1,003	△ 33.6	1,079	448	4,918	20.5	2,414
	名古屋南	1,316	-	736	749	△ 39.3	887	329	4,048	11.5	1,822
	名古屋東	1,949	-	1,091	1,143	△ 14.1	1,096	379	4,818	19.7	2,038
	豊橋	757	-	474	429	△ 69.8	400	150	2,052	△ 26.3	890
	岡崎	557	-	466	427	△ 59.8	413	132	2,130	△ 9.2	970
	一宮	837	-	501	470	△ 48.5	507	187	2,619	7.8	1,314
	半田	506	-	434	456	△ 55.7	473	159	2,326	1.5	992
	瀬戸	181	-	239	244	△ 37.3	247	91	1,274	14.7	639
	豊田	858	-	427	462	△ 66.1	498	149	2,091	△ 17.8	818
	津島	327	-	380	342	△ 41.4	345	121	1,662	10.4	743
	刈谷	1,422	-	587	551	△ 77.7	614	202	3,014	△ 20.6	1,307
	西尾	151	-	107	112	△ 79.4	126	33	672	△ 29.2	275
	犬山	310	-	297	286	△ 64.6	241	77	1,524	△ 3.5	690
	豊川(本所)	279	-	193	202	△ 63.9	155	44	962	△ 28.0	417
新城	46	-	43	46	△ 54.0	66	19	345	15.8	161	
春日井	774	-	501	524	△ 53.7	533	185	2,604	△ 3.6	1,188	
蒲郡(出張所)	113	-	85	89	△ 69.0	99	51	423	△ 17.7	198	

(注) 1. 基本手当受給率=基本手当受給者実人員/(被保険者数+基本手当受給者実人員)×100

2. 年度計欄の受給者実人員は、月平均で計上。

3. 「うち短時間」は、被保険者のうちの短時間労働被保険者を指し(19年10月以降は同年9月以前の離職に基づく交付枚数)、「うち特定」は、受給資格者のうちの特定受給資格者を指す。

				高年齢継続被保険者給付					短期特例被保険者給付			日雇給付
支給終了者数		受給率		㊦受給者の紹介件数	㊦受給者の就職件数	離職票交付枚数	受給資格決定件数	受給者数	離職票交付枚数	受給資格決定件数	受給者数	受給者実人員
うち特定	愛知	全国	人									
66,832	12,313	1.4	1.9	64,453	17,344	7,350	6,028	5,999	10,376	190	199	3,845
62,251	10,002	1.2	1.7	67,676	18,549	7,593	6,061	6,013	8,239	127	136	3,207
57,640	8,687	1.1	1.6	70,010	18,837	7,833	6,242	6,257	7,003	146	153	2,812
55,601	8,048	1.0	1.5	71,463	17,889	8,441	6,568	6,556	5,981	89	91	2,577
57,556	11,232	1.2	1.6	95,139	16,797	11,883	9,129	8,946	4,774	100	101	2,160
4,642	1,049	1.5	1.8	11,306	1,326	1,115	952	1,045	144	7	6	165
5,742	1,489	1.9	2.1	13,980	1,712	1,580	1,142	1,134	276	3	7	163
6,343	2,358	2.2	2.3	14,968	1,602	3,742	2,463	1,943	871	4	4	162
8,604	4,300	2.4	2.4	15,158	1,549	1,162	1,455	1,852	240	3	5	167
9,648	4,898	2.5	2.6	19,425	1,939	1,041	989	1,110	95	22	12	159
10,753	5,609	2.5	2.6	19,986	2,026	1,213	1,009	1,014	85	1	11	161
10,386	4,933	2.3	2.5	18,887	2,080	1,622	707	817	43	1	1	161
10,330	4,661	2.1	2.4	19,319	2,297	1,734	736	692	22	-	1	160
9,858	4,476	1.9	2.2	18,608	2,244	1,180	993	834	37	3	-	162
8,099	3,487	1.8	2.1	16,103	1,987	796	629	814	44	20	9	166
7,437	3,036	1.7	2.0	13,621	1,845	778	547	506	157	23	22	163
7,984	3,298	1.6	1.9	15,280	1,593	1,019	843	647	41	4	14	174
6,432	2,372	1.5	1.8	15,061	1,659	721	629	767	49	-	5	169
898	361	0.7		3,351	299	219	88	106	2	-	1	167
664	262	1.6		1,736	151	76	70	78	3	-	-	2
824	259	1.6		1,504	123	66	82	79	-	-	-	-
369	127	2.0		744	130	33	33	39	-	-	-	-
349	140	2.4		780	72	19	32	41	1	-	-	-
408	172	2.1		1,254	125	46	48	67	10	-	-	-
413	151	2.1		652	82	20	39	58	18	-	-	-
207	91	3.4		489	64	4	14	14	-	-	2	-
410	139	1.0		549	89	37	43	50	3	-	-	-
249	78	2.8		697	92	23	26	30	-	-	-	-
562	191	1.1		742	99	73	55	58	10	-	-	-
115	43	2.1		287	40	11	10	13	2	-	-	-
228	82	2.7		526	70	23	25	35	-	-	-	-
165	61	2.1		392	66	19	15	29	-	-	-	-
42	13	3.2		85	20	4	5	8	-	-	1	-
457	177	2.1		916	98	36	36	45	-	-	1	-
72	25	2.5		210	28	12	8	17	-	-	-	-

- 平成19年4月から、蒲郡安定所は豊川安定所の出張所となったが、「豊川(本所)」の欄には蒲郡出張所分を含まない豊川安定所の数値を、蒲郡(出張所)の欄には蒲郡出張所の数値を計上している。
- 平成20年3月末をもって名古屋北公共職業安定所は再編により廃止。

安定所別にみた給付状況
その2

年 月	項 目	就 職 促 進 手 当			教 育 訓 練 給 付 給 付 金 受 給 者 数	雇 用 継 続 給 付				
		常 用 就 職 支 度 手 当 受 給 者 数	再 就 職 手 当 受 給 者 数	就 業 手 当 受 給 者 実 人 員		高 年 齢 雇 用 継 続 給 付		育 児 休 業 給 付 給 付 金 受 給 者 数	介 護 休 業 給 付 給 付 金 受 給 者 数	
						基 本 給 付 金 受 給 者 実 人 員	再 就 職 給 付 金 受 給 者 実 人 員			
平成16年度		97	3,020	107	12,820	351,703	1,030	47,227	3,845	235
平成17年度		81	15,013	324	7,984	361,758	976	52,127	4,291	275
平成18年度		80	16,953	274	7,224	360,009	672	57,405	4,583	316
平成19年度		76	15,917	242	6,169	406,070	608	67,228	5,030	336
平成20年度		70	15,489	238	6,862	477,107	672	79,971	6,015	379
平成21年	2月	8	1,191	223	290	42,822	56	6,947	424	31
	3月	12	1,121	247	595	43,218	49	7,908	461	26
	4月	4	1,037	213	666	45,743	57	7,720	512	26
	5月	11	1,919	192	404	39,919	52	7,490	517	31
	6月	29	2,058	204	440	46,742	58	7,199	429	21
	7月	36	2,095	211	664	44,161	53	7,360	492	44
	8月	39	1,968	188	817	47,047	58	6,858	451	27
	9月	37	1,548	192	675	42,216	44	7,042	436	33
	10月	33	1,908	202	783	47,257	49	7,818	1,202	40
	11月	33	1,877	217	693	43,096	43	7,120	833	25
	12月	33	1,696	189	469	47,639	41	7,984	549	38
平成22年	1月	41	1,376	200	435	41,948	33	7,855	539	34
	2月	34	1,085	167	324	48,481	36	8,030	459	36
安 定 所 別 (2 月 分)	名 古 屋 中	1	106	14	48	11,871	12	2,173	103	5
	名 古 屋 南	7	108	20	34	6,013	11	709	44	5
	名 古 屋 東	7	164	21	50	4,203	2	1,157	62	1
	豊 橋	-	85	11	10	1,742	-	328	20	3
	岡 崎	3	41	21	21	1,251	-	297	14	2
	一 宮	5	93	5	15	2,816	1	332	24	3
	半 田	1	59	15	21	773	-	289	19	-
	瀬 戸	1	36	3	17	23	-	92	11	-
	豊 田	3	55	7	15	6,943	2	637	43	3
	津 島	-	66	6	9	1,008	2	134	8	-
	刈 谷	1	87	12	24	6,387	2	1,093	70	11
	西 尾	3	22	3	5	481	-	103	6	-
	犬 山	-	51	6	16	1,146	-	166	10	-
	豊川(本所)	2	40	2	12	1,225	-	150	3	2
	新 城	-	10	1	2	152	-	12	-	1
春 日 井	-	49	17	24	2,133	4	292	22	-	
蒲郡(出張所)	-	13	3	1	314	-	66	-	-	

(注) 就業手当受給者実人員の年度欄は月平均。

21 産業界の動向

概況

東海3県の景気は、持ち直しを続けており、業種間・企業間の格差も徐々に縮小している。

最終需要の動向をみると、輸出は増加している。個人消費は、自動車等の耐久財が高水準で推移している中で、これまで低迷してきた非耐久財やサービス等にも底打ちの兆しが窺われ、全体として持ち直している。住宅投資も、低水準ながら一部に持ち直しの動きがみられる。一方、公共投資は減少しており、設備投資も引き続き低水準で推移している。

こうした中、生産は増加している。企業の収益や景況感は、コスト削減の効果もあって幅広い業種で改善している。この間、雇用・所得環境は、引き続き厳しい状況にあるが、労働需給は持ち直している。なお、消費者物価(除く生鮮)は前年比マイナス幅が1%台前半で推移している。

先行きについては、特に一部自動車のリコール問題の影響や、各種政策の効果の持続性と政策終了後の反動の大きさ、海外経済の情勢、為替相場の推移、資源価格上昇の影響等を注視する必要がある。また、企業金融の情勢に関しても、一頃に比べて厳しさは和らいでいるものの、中小企業の資金繰り動向を中心に引き続き注意深くみていく必要がある。

金融面をみると、東海3県の金融機関(国内銀行+信金)の貸出は、企業のキャッシュフロー改善によって、資金需要が弱まっていることから、前年比伸び率は+1%台前半まで低下している。また、預金は、前年比伸び率が+2%台後半で推移している。

管内主要経済指標

()は全国

	08年度	09年度	09/4-6月	7-9月	10-12月	10/1-3月	09/12月	10/1月	2月	3月
百貨店売上高 〈前年比 %〉	-4.5 (-4.2)	-10.7 (-10.1)	-11.3 (-10.8)	-11.2 (-9.8)	-9.7 (-8.8)	n.a. (n.a.)	-7.0 (-5.1)	-5.8 (-5.7)	-5.2 (p-5.3)	n.a. (n.a.)
スーパー売上高(全店) 〈前年比 %〉	1.1 (1.1)	-0.8 (-2.1)	0.1 (-0.8)	r-0.8 (-2.1)	-2.4 (-3.6)	n.a. (n.a.)	-0.3 (-2.3)	-1.9 (-3.7)	p2.1 (p-1.2)	n.a. (n.a.)
同 (既存店) 〈前年比 %〉	-1.1 (-1.3)	-4.6 (-5.0)	-3.9 (-4.1)	r-4.9 (-5.4)	-5.6 (-5.8)	n.a. (n.a.)	-3.3 (-4.3)	-4.9 (-5.7)	p-1.1 (p-3.3)	n.a. (n.a.)
乗用車販売台数(含軽) 〈前年比 %〉	-11.7 (-11.0)	n.a. (n.a.)	-20.2 (-17.2)	-1.3 (1.4)	21.9 (19.3)	n.a. (n.a.)	35.3 (27.5)	26.1 (24.8)	19.4 (21.7)	n.a. (n.a.)
同 (除軽) 〈前年比 %〉	-14.2 (-15.0)	n.a. (n.a.)	-20.8 (-17.1)	2.3 (5.3)	35.7 (35.1)	n.a. (n.a.)	49.8 (45.4)	38.9 (42.7)	37.8 (38.9)	n.a. (n.a.)
工作機械受注 〈前年比 %〉	-43.2 (-42.9)	n.a. (p-53.8)	-75.6 (-76.5)	-72.2 (-67.4)	-32.3 (-36.7)	n.a. (p120.1)	12.3 (14.6)	36.1 (71.7)	98.2 (r134.4)	n.a. (p162.4)
新設住宅着工戸数 〈季調済年率 万戸〉	10.9 (104)	n.a. (n.a.)	7.5 (77)	7.3 (71)	7.3 (79)	n.a. (n.a.)	7.8 (82)	8.6 (86)	8.4 (79)	n.a. (n.a.)
公共工事請負金額 〈季調済前期比 %〉	-6.1 (0.1)	0.5 (n.a.)	2.2 (5.4)	1.8 (3.6)	-13.2 (-6.7)	-12.4 (n.a.)	2.1 (5.1)	-3.9 (-2.6)	-6.2 (-9.3)	-9.8 (n.a.)
輸出金額 〈円ベース,前年比%〉	r-23.1 (-16.4)	n.a. (n.a.)	r-47.7 (r-38.6)	-38.0 (-34.4)	r-13.6 (-8.0)	n.a. (n.a.)	r7.8 (12.0)	r43.1 (r40.9)	p71.2 (45.3)	n.a. (n.a.)
鉱工業生産 〈季調済前期比 %〉	-16.1 (-12.7)	n.a. (n.a.)	8.2 (8.3)	13.5 (7.4)	10.2 (4.5)	n.a. (n.a.)	2.1 (1.9)	r0.8 (2.7)	p-0.9 (p-0.9)	n.a. (n.a.)
倒産件数 〈前年比 %〉	6.6 (12.3)	3.3 (-8.7)	0.0 (3.2)	8.8 (-6.2)	15.1 (-13.2)	-9.1 (-17.7)	1.1 (-16.5)	1.3 (-21.8)	0.0 (-17.2)	-22.0 (-14.5)
	08/3月	6月	9月	12月	09/3月	6月	9月	12月	10/3月	6月 (予測)
全産業 業況判断D.I. 〈%ポイント〉	3 (-4)	-4 (-7)	-13 (-14)	-28 (-24)	-56 (-46)	-57 (-45)	-47 (-38)	-34 (-32)	-26 (-24)	-28 (-26)
製造業 業況判断D.I. 〈%ポイント〉	5 (2)	-4 (-3)	-13 (-11)	-33 (-25)	-71 (-57)	-67 (-55)	-53 (-43)	-34 (-32)	-25 (-23)	-26 (-22)
全産業 設備投資額 〈前年比 %〉	06年度実績		07年度実績		08年度実績		09年度見込み 前回調査		10年度計画	
	11.0 (9.4)		6.4 (3.6)		-6.7 (-6.4)		-26.5 (-17.8)		-24.8 (-17.5)	
								1.5 (-3.9)		

- (注) 1. 特に断りのない限り、愛知・岐阜・三重の3県ベース。
 2. 各季節調整済計数において年次計数は、原計数もしくは原計数前年比。
 3. 百貨店売上高、スーパー売上高(全店、既存店)の年次計数は、暦年ベース。
 4. 百貨店売上高は、名古屋市内5百貨店の売上高を当店にて集計。全国は、既存店ベース。
 5. スーパー売上高は、愛知県ベース。
 6. 乗用車販売台数(除軽)は、登録ナンバー別。
 7. 工作機械受注は、中部経済産業局管内(東海3県に富山・石川を加えた5県)主要8社の工作機械国内受注額。全国は、日本工作機械工業会が集計した受注総額のうち内需計。
 8. 新設住宅着工戸数、公共工事請負金額の季節調整済計数については、全国ベースの計数が季節調整替えを行った時点で、X-12-ARIMAを用いた季節調整替えを行う。その際、毎年12月まで(公共工事請負金額は3月まで)のデータをインプットデータとして季節調整替えを行うほか、その後1年間は季節要素の予測値を用いて季節調整済計数を算出。
 9. 輸出金額は、名古屋税関管内(東海3県に長野・静岡を加えた5県)のうち、愛知、岐阜、三重、長野の4県分。
 10. 鉱工業生産は、3県ベース。同出荷・同在庫・同在庫率は、東海3県に富山・石川を加えた5県ベース。なお、在庫の年度・四半期の数値は、年度末・終末値。
 11. 業況判断D.I. は、「良い」-「悪い」の回答社数構成比、09年12月の企業短期経済観測調査結果。
 12. 設備投資額は、09年12月の企業短期経済観測調査結果。
 13. pは速報値、rは訂正・改定値。

22 主要労働経済指標

年 月	項目		労働時間指数（平成17年=100）				常用労働者1人平均月間給与額			
			総実労働		所定外労働		きまって支給する給与		特別に支払われた給与	
	愛知	全国	愛知	全国	愛知	全国	愛知	全国		
平成19年（月平均）	100.0	100.7	99.8	105.2	317,465	299,782	94,012	77,949		
平成20年 "	98.8	99.9	95.5	101.3	315,560	300,694	92,016	78,803		
平成21年 "	93.6	96.2	68.2	85.6	295,686	288,478	70,944	66,745		
平成21年 9月	95.5	96.1	76.5	87.4	297,530	287,977	3,763	5,459		
10月	97.3	97.8	81.3	92.1	301,229	289,525	6,843	6,364		
11月	97.3	97.8	83.1	92.9	301,323	289,405	25,526	21,767		
12月	95.0	96.7	83.7	95.3	300,436	289,841	390,903	365,388		
平成22年 1月	90.2	92.0	81.3	90.6	297,374	288,045	13,751	10,728		
2月	94.8	95.2	84.9	92.1	298,337	289,087	1,526	2,609		
	前 年 比									
	%	%	%	%	%	%	%	%		
平成19年（月平均）	△ 0.5	0.0	0.2	1.8	△ 0.1	0.5	△ 0.2	△ 3.4		
平成20年 "	△ 1.2	△ 0.8	△ 4.3	△ 3.7	△ 0.6	0.3	△ 2.1	1.3		
平成21年 "	△ 5.3	△ 3.1	△ 28.6	△ 16.7	△ 3.8	△ 2.5	△ 22.9	△ 13.4		
平成21年 9月	△ 2.9	△ 2.5	△ 19.4	△ 14.0	△ 2.2	△ 2.1	35.7	28.8		
10月	△ 4.7	△ 4.0	△ 12.2	△ 10.1	△ 1.8	△ 1.9	56.2	22.3		
11月	△ 0.2	△ 0.7	△ 2.4	△ 7.2	△ 0.1	△ 1.4	△ 20.9	△ 17.5		
12月	0.6	△ 0.3	10.4	△ 0.1	1.1	△ 0.7	△ 19.1	△ 10.6		
平成22年 1月	2.7	0.9	31.1	7.5	2.1	0.0	50.8	10.3		
2月	5.7	1.6	53.2	15.8	2.9	0.0	△ 0.5	△ 33.9		
資 料	県 統 計 課 ・ 厚 生 労 働 省									

- (1) 労働時間指数及びその増減率、並びに常用雇用指数及びその増減率は、調査事業所の抽出替え、基準時更新に伴い、平成19年1月分公表時に過去に遡って改訂された。ただし、全国の上増減率は原則として改定されていない。
- (2) 愛知県の労働時間指数及び常用雇用指数は、平成17年1月分結果から平成14年3月に改訂された日本標準産業分類に基づき公表しているため、改訂前とは厳密には接続していない。

常用雇用指数 (平成17=100)		労働異動				完全失業			
		入職率		離職率		愛知		全国	
愛知	全国	愛知	全国	愛知	全国	完全失業者 千人	完全失業率 %	完全失業者 万人	完全失業率 %
105.1	102.1	1.94	1.95	1.85	1.86	108	2.7	257	3.9
108.1	103.7	1.85	1.87	1.80	1.83	115	2.9	265	4.0
105.2	103.7	1.91	1.90	1.97	2.01	182	4.5	336	5.1
104.7	103.6	1.45	1.51	1.42	1.62	201	5.0	363	5.3
104.9	103.5	1.71	1.79	1.59	1.89	(7月～9月)		344	5.2
105.2	103.4	1.40	1.48	1.24	1.54			331	5.3
104.8	103.4	1.32	1.28	1.62	1.35	166	4.2	317	5.2
106.2	102.9	1.15	1.16	1.57	1.59	(10月～12月)		323	4.9
105.9	102.7	1.21	1.19	1.56	1.49			324	4.9
		前年差				前年比	前年差	前年比	前年差
%	%	ポイント	ポイント	ポイント	ポイント	%	ポイント	%	ポイント
2.3	1.4	△ 0.03	0.04	0.09	△ 0.05	△ 1.8	△ 0.1	△ 6.5	△ 0.2
2.9	1.6	△ 0.09	△ 0.08	△ 0.05	△ 0.03	6.5	0.2	3.1	0.1
△ 2.7	△ 0.4	0.06	0.03	0.18	0.18	58.3	1.6	26.8	1.1
△ 3.6	△ 0.9	0.22	0.09	△ 0.13	0.05	77.9	2.2	33.9	△ 0.1
△ 3.3	△ 1.0	0.27	0.12	0.06	0.16	(7月～9月)		34.9	△ 0.1
△ 2.5	△ 1.1	0.27	0.10	0.02	0.14			29.3	0.1
△ 3.1	△ 1.1	0.29	△ 0.05	△ 0.32	△ 0.09	43.1	1.3	17.4	△ 0.1
1.1	△ 1.0	0.19	0.20	0.02	0.11	(10月～12月)		16.4	△ 0.3
△ 0.7	△ 0.7	△ 0.37	△ 0.23	△ 0.71	△ 0.43			8.4	0.5
「毎月勤労統計」						県統計課 「労働力調査 地方集計」		総務省 「労働力調査」	

※ 全国の月別完全失業率は季節調整値であり、前年差の月別欄は前月差（ポイント）である。

レイバーマーケットプロフィール
(平成22年4月号)

編集
発行 愛知労働局 職業安定部

〒460-0008 名古屋市中区栄二丁目3番1号
(名古屋広小路ビルヂング15階)
電話 052-219-5578