



レイバー・マーケット・プロフィール

(労働市場概況)

LABOUR MARKET
PROFILE

2012.1

愛知労働局

用語の説明

I 職業紹介関係

【一般】

常用及び臨時・季節を合わせたものをいう。

【常用】

雇用期間の定めのない仕事、又は4ヶ月以上の雇用期間が定められている仕事をいう。

【臨時・季節】

・臨時とは、1ヶ月以上4ヶ月未満の雇用期間が定められている仕事をいう。

・季節とは、季節的な労働需要に対し、又は季節的な余暇を利用して一定の期間(4ヶ月未満、4ヶ月以上の別を問わない。)を定めて就労する仕事をいう。

【パートタイム】

毎日就労する者については、1日の労働時間が一般従業員より短く、特定日又は特定期間就労する者については、1日の労働時間の長短を問わず1ヶ月(日雇的パートタイムにおいては1週)の所定労働時間が、一般従業員よりも短いものをいう。

なお、「パートタイム」は雇用期間の定めにより、「常用的パートタイム」、「臨時的パートタイム」及び「日雇的パートタイム」にわけられる。

【日雇】

日々雇用の仕事、又は1ヶ月未満に雇用期間が定められている者をいう。

【求職者数】

・「新規求職申込件数」とは、公共職業安定所でその月のうちに新たに受け付けた求職申込件数をいう。

・「月間有効求職者数」とは、「前月末日現在において、求職申込の有効期限が翌月以降にまたがっている就職未決定の求職者数」と、当月の「新規求職申込件数」合計数をいう。

【求人数】

・「新規求人数」とは、公共職業安定所でその月のうちに新たに受け付けた求人数(採用予定人員)をいう。

・「月間有効求人数」とは、「前月から繰り越された有効求人数」と当月の「新規求人数」の合計をいう。

【就職件数】

有効求職者が自安定所の紹介あっ旋により就職した件数をいう。

【充足数】

自安定所の有効求人が安定所(求人連絡した他安定所を含む。)の紹介あっ旋により求職者と結合した件数をいう。

【求人倍率】

求職者1人あたり求人がどれだけあるかをみるもので、算出方法は次のとおり。

$$\text{新規求人倍率} = \frac{\text{新規求人数}}{\text{新規求職申込件数}}$$

$$\text{有効求人倍率} = \frac{\text{月間有効求人数}}{\text{月間有効求職数}}$$

なお、求人倍率の「季節調整値」とは、一年を周期として繰り返す季節の変動要因を一定方法により取り除いて計算した数値をいう。

【就職率】

$$\frac{\text{就職件数}}{\text{新規求職申込件数}} \times 100$$

【充足率】

$$\frac{\text{充足数}}{\text{新規求人数}} \times 100$$

II 雇用保険業務関係

【適用事業所数】

労働者を雇用する事業所で、公共職業安定所に設置届出をしている事業所の数をいう。

【被保険者数】

適用事業所に雇用されている労働者であって、公共職業安定所にその届出がなされている者の数をいう。

【被保険者資格取得者数】

新規採用、中途採用を問わず適用事業所に新たに雇用され、公共職業安定所に届出のなされた者の数をいう。

【被保険者資格喪失者数】

適用事業所を離職し、その届出が公共職業安定所になされた者の数をいう。

【離職票交付件数】

公共職業安定所が、離職により被保険者でなくなったことの確認を行った者に交付した離職票の枚数をいう。

【離職票提出件数】

基本手当、高年齢求職者給付金、又は特例一時金の支給を受けようとする者が、公共職業安定所に出頭し離職票を提出した件数をいう。

【受給資格決定件数】

提出された離職票のうち、公共職業安定所が給付を受ける資格ありと決定した件数をいう。

【初回受給者数】

受給資格決定後、第1回目の給付を受けた者の数をいう。

【受給者実人員】

求職者給付(高年齢求職者給付金及び特例一時金を除く。)を受けた受給資格者の実数をいう。

【日雇受給者実人員】

日雇労働者が、職に就くことができない時に給付を受けた者の実際の数をいう。

【特定受給資格者】

倒産、解雇等により離職した者(雇用保険法第23条3項に該当する者)をいう。

最近の労働市場（速報）－12月－…………… 2

内 容（11月）

1 労働市場の動向…………… 4
求職、求人、求人倍率、雇用保険給付の状況

2 職業紹介の主要指標…………… 6
愛知県の動き、全国の動き

3 月別にみた主な指標…………… 8

4 安定所別にみた求職、求人、充足状況…………… 10

5 年齢別常用職業紹介状況…………… 12

6 職業別常用職業紹介状況…………… 13

7 産業別・規模別求人、充足状況…………… 14

8 中高年齢者の職業紹介状況…………… 15

9 パートタイマーの職業紹介状況…………… 16

10 あいちマザーズハローワークの職業紹介状況…………… 17

11 名古屋人材銀行の職業紹介状況…………… 17

12 あいち新卒応援ハローワーク（愛知学生職業センター）の職業紹介状況…………… 18

13 名古屋外国人雇用サービスセンターの職業紹介状況…………… 18

14 キャリアアップハローワークあいちの職業紹介状況…………… 19

15 キャリアアップハローワークみかわの職業紹介状況…………… 19

16 ハローワークプラザなるみの職業紹介状況…………… 19

17 日雇の職業紹介状況…………… 20

18 港湾労働関係の職業紹介状況…………… 21

19 雇用保険適用状況…………… 22
被保険者の種類別状況
産業別適用事業所及び被保険者の状況
月別、安定所別にみた適用状況

20 雇用保険給付状況…………… 24
月別、安定所別にみた給付状況

21 産業界の動向…………… 27

22 主要労働経済指標…………… 28

最近の労働市場（速報） — 12月 —

県下の公共職業安定所で取扱った平成23年12月の業務統計からみた労働市場の動きは、以下のとおりです。

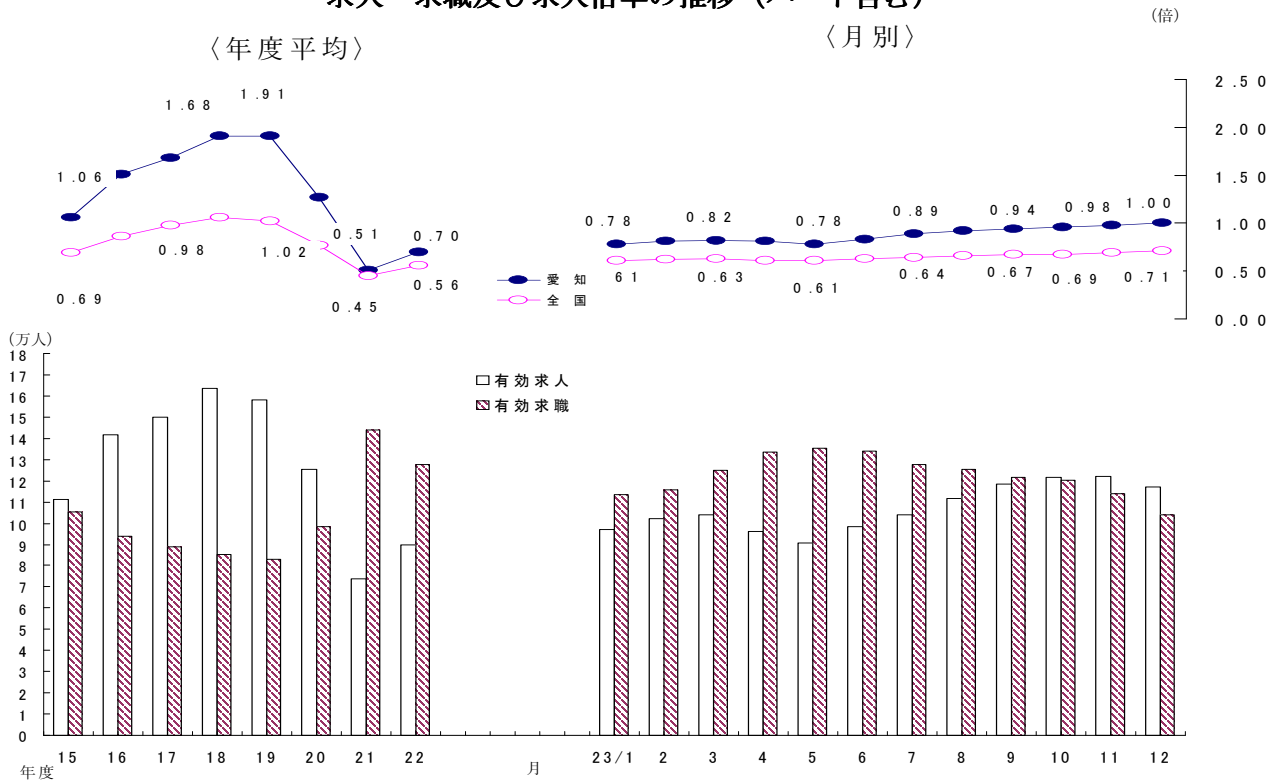
- ・ 12月の有効求人倍率（季節調整値）は1.00倍となり、前月の0.98倍を0.02ポイント上回った。
月間有効求人数（季節調整値）は前月に比べ1.2%の増加となり、月間有効求職者数（同）は1.2%の減少となった。
- ・ 12月の新規求人倍率（季節調整値）は1.60倍となり、前月の1.60倍と同率となった。
新規求人数（季節調整値）は前月に比べ2.2%の減少となり、新規求職申込件数（同）は2.0%の減少となった。

○ 労働市場の主要指標（新規学卒を除き、パートを含む）

項目 年月	求 職				求 人				就 職		求人倍率	
	新 規		有 効		新 規		有 効		件 数	前 年 比	新 規 倍	有 効 倍
	人 数	前 年 比	人 数	前 年 比	人 数	前 年 比	人 数	前 年 比				
平成23年10月	27,638	△ 6.3	120,295	△ 5.3	44,582	22.5	121,848	28.8	7,922	△ 2.2	1.54 (1.61)	0.96 (1.01)
11月	23,459	△ 9.6	113,786	△ 7.5	43,764	20.7	122,094	25.8	7,564	0.6	1.60 (1.87)	0.98 (1.07)
12月	18,862	△ 8.8	103,872	△ 8.4	39,356	25.0	117,107	26.9	6,388	0.4	1.60 (2.09)	1.00 (1.13)
前月比（差）	% △ 2.0 △ 19.6	-	% △ 1.2 △ 8.7	-	% △ 2.2 △ 10.1	-	% 1.2 △ 4.1	-	% - △ 15.5	-	ポ 0.00 0.22	ポ 0.02 0.06

（注） 1. 求人倍率の上段は季節調整値、下段の（ ）内は原数値。
2. 前月比（差）の上段は季節調整値、下段は原数値。
3. △印は減少率（差）であり、ポはポイントの略で倍率差を表す。（以下、各表同じ）

求人・求職及び求人倍率の推移（パート含む）



（注） 月別の有効求人は季節調整値。有効求人・有効求職は原数値。
なお、22年12月以前の季調求人倍率は新季節指数により改訂済み

○ 新規求人の主要産業別状況（新産業分類区分） 平成23年12月

産 業	新規求人	全 数		一 般（パートを除く）				パートタイム	
		人	%	人	%	人	%	人	%
建 設 業		2,898	41.2	2,595	46.3	2,464	44.9	303	8.6
製 造 業		5,347	36.2	4,053	48.1	3,612	43.8	1,294	8.7
食 料 品 製 造 業		536	13.1	260	89.8	259	110.6	276	△ 18.1
織 維 工 業		176	7.3	96	△ 2.0	92	16.5	80	21.2
木 材 ・ 木 製 品 製 造 業		74	△ 2.6	50	△ 7.4	49	△ 3.9	24	9.1
印 刷 ・ 同 関 連 業		123	83.6	80	100.0	55	48.6	43	59.3
プ ラ ス チ ッ ク 製 品 製 造 業		327	95.8	205	125.3	192	111.0	122	60.5
窯 業 ・ 土 石 製 品 製 造 業		169	37.4	116	22.1	94	4.4	53	89.3
鉄 鋼 業		133	0.0	125	17.9	124	24.0	8	△ 70.4
金 属 製 品 製 造 業		484	39.9	390	42.3	383	46.2	94	30.6
は ん 用 機 械 器 具 製 造 業		394	35.9	336	46.7	334	45.9	58	△ 4.9
電 気 機 械 器 具 製 造 業		248	△ 30.7	200	△ 33.1	163	△ 45.1	48	△ 18.6
情 報 通 信 機 械 器 具 製 造 業		212	2.4	164	8.6	81	△ 34.1	48	△ 14.3
輸 送 用 機 械 器 具 製 造 業		1,553	79.5	1,335	89.1	1,181	87.8	218	37.1
情 報 通 信 業		1,245	△ 1.7	991	13.0	856	11.5	254	△ 34.7
情 報 サ ー ビ ス 業		746	△ 21.5	656	△ 3.5	613	4.1	90	△ 66.7
運 輸 業 , 郵 便 業		3,024	40.5	2,132	27.7	2,042	26.4	892	84.3
卸 売 業 , 小 売 業		4,703	16.3	2,604	20.6	2,393	17.2	2,099	11.4
金 融 業 , 保 険 業		183	△ 31.2	114	△ 41.5	97	△ 48.4	69	△ 2.8
宿 泊 業 , 飲 食 サ ー ビ ス 業		1,825	3.5	842	9.8	833	9.3	983	△ 1.3
医 療 , 福 祉		6,250	23.4	3,230	20.2	3,194	20.7	3,020	27.1
社 会 保 険 ・ 社 会 福 祉 ・ 介 護 事 業		3,496	30.5	1,698	33.7	1,673	35.7	1,798	27.7
サ ー ビ ス 業 (他 に 分 類 さ れ な い も の)		7,738	43.3	6,041	49.5	5,162	46.9	1,697	25.0
そ の 他 の 事 業 サ ー ビ ス 業		2,465	20.7	1,466	30.0	1,342	31.6	999	9.2
計		39,356	25.0	26,156	30.8	23,869	28.8	13,200	14.9
企 業 規 模 別	4 人 以 下	2,200	14.2	1,567	30.8	1,547	31.7	633	△ 13.0
	5 ～ 29 人	9,441	21.2	6,324	22.1	6,138	22.9	3,117	19.4
	30 ～ 99 人	8,342	13.9	5,938	22.9	5,449	18.6	2,404	△ 3.6
	100 ～ 299 人	7,075	26.0	4,766	43.4	4,071	38.2	2,309	0.7
	300 ～ 499 人	2,725	22.5	2,089	31.4	1,952	34.4	636	0.2
	500 ～ 999 人	2,367	35.5	1,653	44.4	1,468	38.6	714	18.6
1000 人 以 上	7,206	48.2	3,819	39.6	3,244	39.9	3,387	59.2	

- (注) 1 主要産業であるため、全産業計とは一致しない。一般には臨時・季節を含む。
 2 平成21年4月内容から、平成19年11月改定の「日本標準産業分類」に基づく産業区分により表章したもの。
 3 「情報通信業」には、通信業、放送業、ソフトウェア業、情報処理・提供サービス業、インターネット附属サービス業等が含まれる。
 4 「サービス業(他に分類されないもの)」には、警備業などを含むその他の事業サービス業の他、産業廃棄物業、機械修理業、労働者派遣業などが含まれる。
 5 平成23年9月分より集計を事業所規模から企業規模に変更。

○ 中高年齢者の求職状況 平成23年12月 (新規学卒を除き、パート含む。)

項 目	年 月	平成23年12月	平成23年11月	平成22年12月	対 前 月 増 減 率	対前年同月 増 減 率
中高年齢者の新規求職申込件数		6,953 件	8,195 件	7,490 件	△ 15.2 %	△ 7.2 %
中高年齢者の月間有効求職者数		41,580 人	44,709 人	44,976 人	△ 7.0	△ 7.6
うち 高 年 齢 者 数		24,269 人	26,162 人	25,908 人	△ 7.2	△ 6.3
全有効求職者のうち 中高年齢者の占める割合		40.0 %	39.3 %	39.6 %	0.7 ポ	0.4 ポ
うち 高 年 齢 者 の 占 め る 割 合		23.4	23.0	22.8	0.4	0.6

(注) 「中高年齢者」とは、45歳以上の者。「高年齢者」とは、55歳以上の者。

○ 雇用保険業務の状況 平成23年12月

項 目	年 月	平成23年12月	平成23年11月	平成22年12月	対 前 月 増 減 率	対前年同月 増 減 率
適 用 関 係	月 末 現 在 事 業 所 数	106,081 所	105,965 所	105,139 所	0.1 %	0.9 %
	資 格 取 得 者 数	28,797 人	35,312 人	28,853 人	△ 18.4	△ 0.2
	資 格 喪 失 者 数	26,646	29,237	25,467	△ 8.9	4.6
	月 末 現 在 被 保 険 者 数	2,551,714	2,550,418	2,517,206	0.1	1.4
給 付 関 係	受 給 資 格 決 定 件 数	5,184 件	6,609 件	5,522 件	△ 21.6	△ 6.1
	受 給 者 実 人 員	27,497 人	29,821 人	30,855 人	△ 7.8	△ 10.9
	受 給 者 の 割 合	26.5 %	26.2 %	27.2 %	0.3 ポ	△ 0.7 ポ

< 平成23年11月分概況 >

1 求人倍率の状況

有効求人倍率（季節調整値）については、前月に比べ有効求人数、有効求職者数ともに減少し、求人数の減少（前月比 0.1%減）が求職者数の減少（前月比 2.1%減）を下回ったため、前月の 0.96 倍から 0.02 ポイント上昇し、0.98 倍となった。

新規求人倍率（季節調整値）については、前月に比べ新規求人数は増加（前月比 2.2%増）し、新規求職者数は減少（前月比 1.5%減）したため、前月の 1.54 倍から 0.06 ポイント上昇し、1.60 倍となった。

2 求人の状況

新規求人数（原数値）については、前年同月に比べ 20.7%増となった。

新規求人の動きを産業別に前年同月比で見ると、前月に引き続き、不動産業、物品賃貸業（46.5%増）、製造業（39.6%増）、卸売業、小売業（27.6%増）、医療、福祉（24.2%増）、サービス業（22.9%増）、情報通信業（11.9%増）、建設業（11.7%増）は増加となった。また、金融業、保険業（40.9%増）、生活関連サービス業、娯楽業（35.5%増）、宿泊業、飲食サービス業（25.4%増）、学術研究、専門・技術サービス業（8.9%増）は減少から増加となり、運輸業、郵便業（11.6%減）は増加から減少となった。

製造業は、前月に引き続き、輸送用機械器具製造業（177.0%増）、生産用機械器具製造業（63.2%増）、金属製品製造業（47.9%増）、はん用機械器具製造業（32.0%増）、プラスチック製品製造業（17.4%増）、情報通信機械器具製造業（12.5%増）、繊維工業（8.8%増）、印刷・同関連業（5.2%増）は増加となり、電気機械器具製造業（23.3%減）は減少となった。また、木材・木製品製造業（50.9%増）は減少から増加となり、鉄鋼業（29.5%減）、窯業・土石製品製造業（9.1%減）、食料品製造業（8.3%減）は増加から減少となった。

月間有効求人数（原数値）は、前年同月に比べ 25.8%増となった。

3 求職の状況

新規求職者数（原数値）については、前年同月に比べ 9.6%減となった。

新規求職者（パート除く常用）の内訳を前年同月比で見ると、事業主都合離職者（33.8%減）、定年到達者（28.9%減）、自己都合離職者（10.7%減）、在職者（0.5%減）は減少したが、無業者（25.5%増）は増加した。

また、月間有効求職者数（原数値）は、前年同月比 7.5%減となった。

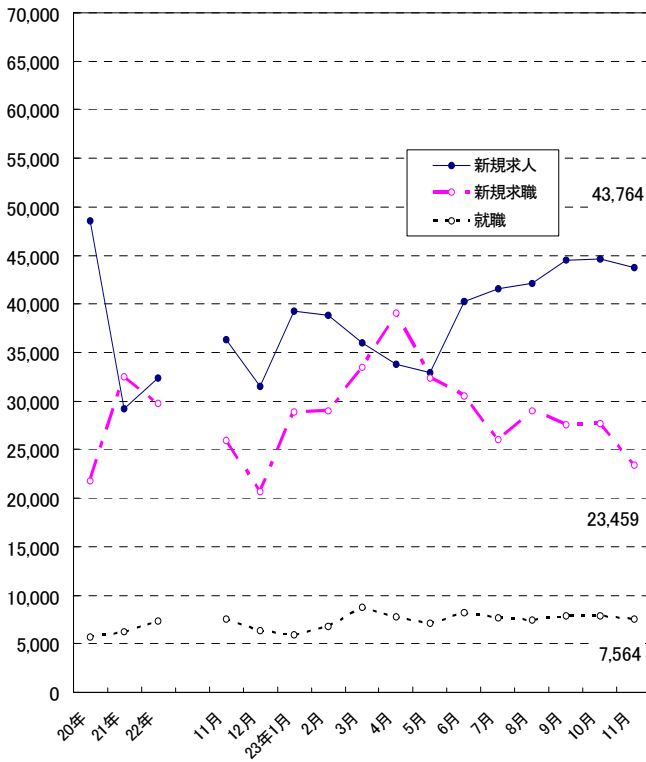
4 就職の状況

公共職業安定所の紹介による就職件数については 7,564 件で、前年同月比 0.6%増となり、就職率（求職者のうち安定所の紹介で就職した者の割合）は 32.2%と、前年同月に比べ 3.2 ポイント上昇した。

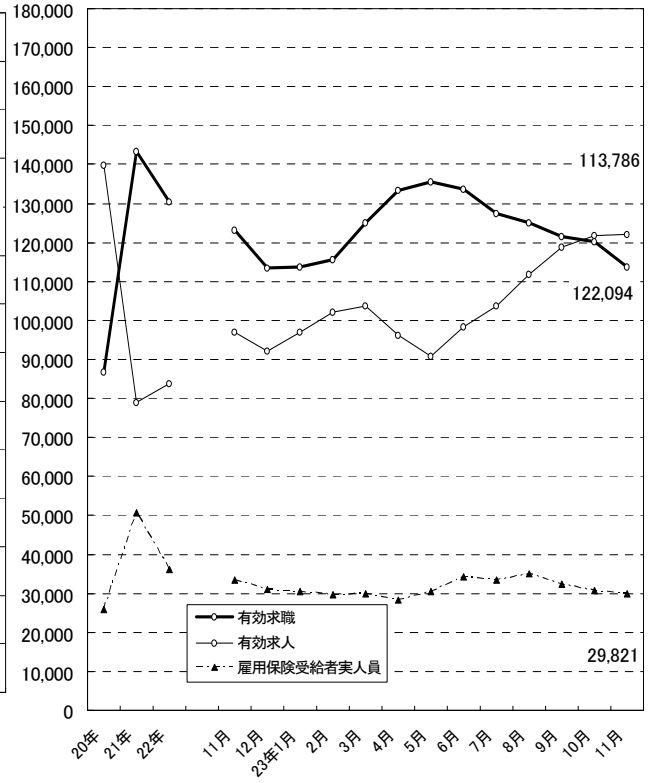
5 雇用保険受給者の状況

雇用保険受給者実人員については、前年同月比 11.0%減となった。

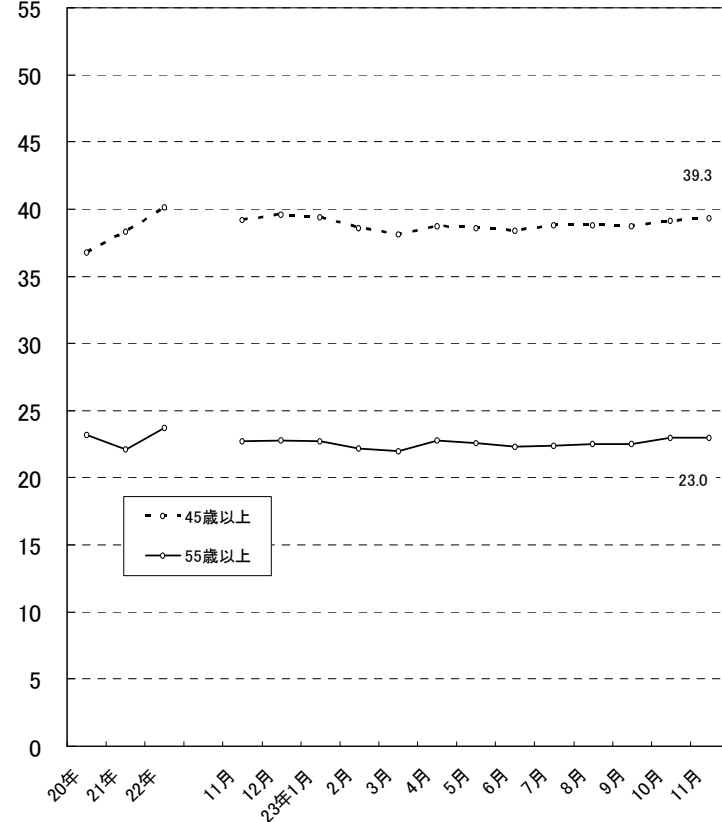
新規求職、求人、就職の推移



有効求職、求人、雇用保険受給者実人員の推移



月間有効求職者に占める中高年齢者の割合



2 職業紹介の主要指標

(1) 愛知県の動き

年月	1 新規求職申込件数		2 月間有効求職者数			3 新規求人数		4 月間 有効求人 数	5 就 職 件 数		
	件	うち(保)受給者の割合	人	うち45歳以上の割合	うち(保)受給者の割合	人	うち常用の割合		件	うち45歳以上の割合	うち(保)受給者の割合
平成18年 (月平均)	20,464	39.0	86,337	36.1	53.3	57,523	92.9	159,793	6,005	31.2	26.4
平成19年 "	19,726	37.8	83,305	36.3	51.5	57,355	93.6	162,138	5,852	31.6	26.1
平成20年 "	21,812	34.0	86,833	36.8	48.4	48,521	93.7	139,748	5,708	32.2	24.3
平成21年 "	32,454	35.6	143,335	38.3	53.1	29,159	91.5	78,974	6,279	32.9	29.0
平成22年 "	29,726	28.3	130,323	40.1	45.2	32,370	90.1	83,718	7,292	34.9	23.8
平成22年 11月	25,955	28.8	123,030	39.2	44.4	36,261	86.8	97,069	7,521	35.2	23.9
12月	20,680	27.6	113,440	39.6	45.2	31,488	86.7	92,273	6,362	33.7	25.1
平成23年 1月	28,924	27.2	113,677	39.4	44.4	39,311	90.0	96,892	5,933	35.6	24.2
2月	29,001	23.3	115,658	38.6	41.8	38,804	91.4	102,078	6,834	34.0	21.8
3月	33,435	22.3	124,969	38.1	38.7	35,968	91.1	103,816	8,724	32.4	20.7
4月	39,088	32.0	133,402	38.7	38.6	33,771	92.7	96,100	7,808	31.6	18.8
5月	32,380	29.0	135,421	38.6	39.5	32,921	91.3	90,901	7,090	32.8	20.2
6月	30,520	26.6	133,775	38.4	41.5	40,238	88.5	98,321	8,187	34.2	21.1
7月	26,003	29.0	127,513	38.8	43.1	41,540	86.4	103,843	7,633	34.1	23.2
8月	28,955	26.3	125,123	38.8	43.5	42,068	90.9	111,804	7,403	35.7	23.1
9月	27,530	26.0	121,510	38.7	43.3	44,526	89.9	118,700	7,898	35.3	21.9
10月	27,638	28.7	120,295	39.1	42.6	44,582	87.4	121,848	7,922	35.7	22.6
11月	23,459	26.8	113,786	39.3	43.1	43,764	88.5	122,094	7,564	35.6	22.9

(注) 新規学卒を除き、パートを含む。(保)雇用保険

新規求職申込件数の動き (愛知県)

平成17年平均100(20,803件)

年	月	1月	2月	3月	4月	5月	6月	7月	8月	9月	10月	11月	12月
平成18年		104.9	96.5	108.9	130.8	105.7	99.1	92.0	94.7	99.5	100.2	82.2	65.9
19年		103.6	93.9	100.0	124.9	105.7	92.1	93.0	90.3	90.8	101.7	79.6	62.2
20年		99.2	94.5	99.9	130.4	106.7	99.9	100.4	90.3	110.7	118.2	96.3	111.8
21年		180.0	177.7	195.1	213.6	150.3	157.3	149.3	132.5	140.0	148.7	121.6	106.0
22年		148.2	141.0	164.0	191.2	146.1	149.2	135.4	130.5	143.1	141.8	124.8	99.4
23年		139.0	139.4	160.7	187.9	155.7	146.7	125.0	139.2	132.3	132.9	112.8	

(注) 新規学卒を除き、パートを含む。

新規求人数の動き (愛知県)

平成17年平均100(53,196件)

年	月	1月	2月	3月	4月	5月	6月	7月	8月	9月	10月	11月	12月
平成18年		110.2	108.7	105.3	104.0	98.8	108.6	106.2	109.5	111.2	116.7	120.6	97.6
19年		119.4	122.6	114.3	106.8	110.6	106.8	108.0	106.7	97.5	108.6	108.8	83.6
20年		109.4	110.8	90.6	98.8	97.1	89.2	92.0	87.7	88.2	88.3	73.9	68.5
21年		73.1	61.8	53.7	51.4	46.9	50.5	54.8	52.1	55.6	59.4	49.9	48.6
22年		58.7	56.6	57.1	55.1	52.1	60.2	63.9	63.1	67.6	68.4	68.2	59.2
23年		73.9	72.9	67.6	63.5	61.9	75.6	78.1	79.1	83.7	83.8	82.3	

(注) 新規学卒を除き、パートを含む。

6 充足数		7 日 雇		諸 比 率					
人	うち県外からの割合	前月から繰越された有効求職者数	新規求職申込件数	季調済求人倍率		求人倍率		就職率 ($\frac{5}{1} \times 100$)	充足率 ($\frac{6}{3} \times 100$)
				新規	有効	新規 (3/1)	有効 (4/2)		
	%	人	人	倍	倍	倍	倍	%	%
7,447	24.1	528	5	-	-	2.81	1.85	29.3	12.9
7,225	23.9	333	3	-	-	2.91	1.95	29.7	12.6
6,537	18.3	295	4	-	-	2.22	1.61	26.2	13.5
6,528	10.6	257	5	-	-	0.90	0.55	19.3	22.4
7,661	11.4	241	4	-	-	1.09	0.64	24.5	23.7
8,053	12.9	245	2	1.18	0.71	1.40	0.79	29.0	22.2
6,816	13.0	226	2	1.23	0.72	1.52	0.81	30.8	21.6
6,392	13.3	185	1	1.39	0.78	1.36	0.85	20.5	16.3
7,156	11.1	184	3	1.31	0.81	1.34	0.88	23.6	18.4
9,080	10.8	187	4	1.26	0.82	1.08	0.83	26.1	25.2
8,075	11.5	191	2	1.19	0.81	0.86	0.72	20.0	23.9
7,419	11.9	192	-	1.19	0.78	1.02	0.67	21.9	22.5
8,627	12.2	192	2	1.36	0.83	1.32	0.73	26.8	21.4
8,390	15.5	193	-	1.50	0.89	1.60	0.81	29.4	20.2
7,932	13.9	193	5	1.31	0.92	1.45	0.89	25.6	18.9
8,533	14.6	197	3	1.53	0.94	1.62	0.98	28.7	19.2
8,509	13.5	199	2	1.54	0.96	1.61	1.01	28.7	19.1
8,203	14.4	200	4	1.60	0.98	1.87	1.07	32.2	18.7

※ 平成22年12月以前の季調済求人倍率は新季節指数により改訂済み

(2) 全国の動き

年月	項目	1 新規求職	2 月間有効	3 新規	4 月間有効	5 就職件数	6 受給者	7 季調済求人倍率		8 求人倍率	
		申込件数	求職者数	求人数	求人数		実人員	新規	有効	新規	有効
		千件	千人	千人	千人	千件	千人	倍	倍	倍	倍
平成18年	(月平均)	551	2,164	861	2,295	178	593	-	-	1.56	1.06
平成19年	"	531	2,094	806	2,180	171	568	-	-	1.52	1.04
平成20年	"	541	2,091	679	1,832	156	561	-	-	1.25	0.88
平成21年	"	660	2,762	523	1,309	167	853	-	-	0.79	0.47
平成22年	"	645	2,706	571	1,404	179	687	-	-	0.89	0.52
平成22年	11月	560	2,539	600	1,574	177	637	0.97	0.57	1.07	0.62
	12月	486	2,384	522	1,483	150	607	0.99	0.58	1.08	0.62
平成23年	1月	669	2,429	662	1,547	143	589	1.02	0.61	0.99	0.64
	2月	654	2,491	664	1,643	161	569	0.99	0.62	1.02	0.66
	3月	718	2,672	664	1,725	213	572	0.98	0.63	0.92	0.65
	4月	874	2,867	620	1,610	203	590	0.95	0.61	0.71	0.56
	5月	677	2,845	584	1,529	185	657	0.98	0.61	0.86	0.54
	6月	635	2,799	640	1,573	196	708	1.00	0.63	1.01	0.56
	7月	549	2,653	649	1,597	177	692	1.07	0.64	1.18	0.60
	8月	603	2,600	680	1,692	175	720	1.05	0.66	1.13	0.65
	9月	586	2,550	702	1,779	191	666	1.11	0.67	1.20	0.70
	10月	586	2,531	719	1,830	189	634	1.13	0.67	1.23	0.72
	11月	519	2,418	685	1,832	178	609	1.18	0.69	1.32	0.76

(注) 新規学卒を除き、パートを含む。

※ 平成22年12月以前の季調済求人倍率は新季節指数により改訂済み

3 月別にみた主な指標

項目		月	1 月	2 月	3 月	4 月	5 月	
求	1 新規求職申込件数	平成22年	30,837	29,331	34,125	39,768	30,402	
		平成23年	28,924	29,001	33,435	39,088	32,380	
		前年同月比 (%)	△ 6.2	△ 1.1	△ 2.0	△ 1.7	6.5	
		→うち 常 用	平成22年	30,807	29,309	34,092	39,731	30,371
		平成23年	28,878	28,936	33,361	38,975	32,283	
	→うち 臨時・季節	平成22年	30	22	33	37	31	
		平成23年	46	65	74	113	97	
		→うち 中高年齢者 (45歳以上)	平成22年	11,284	10,743	12,065	15,739	10,783
			平成23年	10,095	9,845	11,450	14,637	11,174
		2 月間有効求職者	平成22年	125,612	126,823	134,499	142,437	140,810
平成23年	113,677		115,658	124,969	133,402	135,421		
前年同月比 (%)	△ 9.5		△ 8.8	△ 7.1	△ 6.3	△ 3.8		
→うち 常 用	平成22年		125,537	126,747	134,407	142,329	140,700	
平成23年	113,560		115,508	124,778	133,141	135,123		
→うち 中高年齢者 (45歳以上)	平成22年	52,288	52,221	54,089	57,906	56,595		
	平成23年	44,771	44,644	47,637	51,650	52,213		
紹介	3 紹介件数	平成22年	51,993	55,169	65,960	64,540	56,806	
		平成23年	45,709	49,038	59,694	55,787	52,627	
就	4 就職件数	平成22年	5,773	6,440	8,263	7,767	6,831	
		平成23年	5,933	6,834	8,724	7,808	7,090	
		前年同月比 (%)	2.8	6.1	5.6	0.5	3.8	
	→うち 中高年齢者 (45歳以上)	平成22年	2,048	2,249	2,776	2,836	2,205	
		平成23年	2,115	2,323	2,824	2,470	2,327	
→うち (保) 受給者	平成22年	1,593	1,659	1,947	1,598	1,509		
平成23年	1,433	1,492	1,802	1,465	1,433			
求	5 新規求人件数	平成22年	31,227	30,111	30,365	29,298	27,726	
		平成23年	39,311	38,804	35,968	33,771	32,921	
		前年同月比 (%)	25.9	28.9	18.5	15.3	18.7	
		→うち 常 用	平成22年	27,786	27,494	28,285	27,030	25,442
		平成23年	35,375	35,476	32,780	31,293	30,043	
	→うち 臨時・季節	平成22年	3,441	2,617	2,080	2,268	2,284	
		平成23年	3,936	3,328	3,188	2,478	2,878	
	6 新規求人件数	平成22年	15,581	14,598	15,945	14,810	13,864	
		平成23年	19,497	19,222	18,678	16,811	16,113	
	7 月間有効求人件数	平成22年	74,064	78,015	80,560	76,778	73,646	
平成23年		96,892	102,078	103,816	96,100	90,901		
前年同月比 (%)		30.8	30.8	28.9	25.2	23.4		
充	8 充足数	平成22年	6,002	6,743	8,573	8,119	7,062	
		平成23年	6,392	7,156	9,080	8,075	7,419	
	→うち 常 用	平成22年	4,938	5,888	7,884	7,567	6,536	
		平成23年	5,340	6,343	8,389	7,498	6,747	
	→うち 臨時・季節	平成22年	1,064	855	689	552	526	
		平成23年	1,052	813	691	577	672	
	→うち 他県から	平成22年	635	726	862	855	698	
平成23年		850	796	977	931	886		

(注) 1. 新規学卒を除き、パートを含む。
2. △印は減少率(差)である(以下、各表同じ。)

6 月	7 月	8 月	9 月	10 月	11 月	12 月	計		
31,032	28,164	27,145	29,768	29,505	25,955	20,680	356,712	求	
30,520	26,003	28,955	27,530	27,638	23,459				
△ 1.6	△ 7.7	6.7	△ 7.5	△ 6.3	△ 9.6				
30,985	28,132	27,111	29,729	29,465	25,923	20,650	356,305		
30,425	25,934	28,868	27,444	27,556	23,382				
47	32	34	39	40	32	30	407		
95	69	87	86	82	77				
10,961	10,244	9,571	10,273	10,816	9,222	7,490	129,191		
10,805	9,346	9,990	9,427	10,301	8,195				
138,857	133,897	129,548	127,841	127,077	123,030	113,440	1,563,871		
133,775	127,513	125,123	121,510	120,295	113,786				
△ 3.7	△ 4.8	△ 3.4	△ 5.0	△ 5.3	△ 7.5				
138,728	133,773	129,424	127,728	126,958	122,916	113,340	1,562,587	職	
133,444	127,197	124,818	121,213	119,998	113,515				
55,549	53,508	51,505	50,302	49,942	48,181	44,976	627,062		
51,425	49,443	48,525	46,996	47,029	44,709				
62,306	54,419	50,805	53,399	51,201	47,476	36,423	650,497	紹介	
56,363	45,953	46,986	45,981	46,244	42,606				
8,044	7,452	7,115	7,831	8,099	7,521	6,362	87,498	就	
8,187	7,633	7,403	7,898	7,922	7,564				
1.8	2.4	4.0	0.9	△ 2.2	0.6				
2,771	2,658	2,519	2,749	2,908	2,651	2,146	30,516		
2,796	2,604	2,642	2,790	2,827	2,693				
1,844	1,797	1,703	1,890	1,846	1,797	1,598	20,781		職
1,725	1,771	1,707	1,730	1,787	1,731				
32,039	33,990	33,550	35,972	36,407	36,261	31,488	388,434	求	
40,238	41,540	42,068	44,526	44,582	43,764				
25.6	22.2	25.4	23.8	22.5	20.7				
29,309	30,491	30,445	32,585	32,506	31,469	27,298	350,140		
35,626	35,887	38,245	40,007	38,983	38,736				
2,730	3,499	3,105	3,387	3,901	4,792	4,190	38,294		
4,612	5,653	3,823	4,519	5,599	5,028				
15,890	16,631	16,384	17,321	17,500	17,031	15,147	190,702		
19,271	19,089	20,253	21,310	21,065	20,556				
78,179	81,139	86,075	92,187	94,627	97,069	92,273	1,004,612		人
98,321	103,843	111,804	118,700	121,848	122,094				
25.8	28.0	29.9	28.8	28.8	25.8				
8,604	7,724	7,385	8,222	8,624	8,053	6,816	91,927	充	
8,627	8,390	7,932	8,533	8,509	8,203				
7,800	6,991	6,504	7,308	7,691	7,004	5,889	82,000		
7,834	7,486	7,155	7,642	7,531	7,181				
804	733	881	914	933	1,049	927	9,927		
793	904	777	891	978	1,022				
1,113	886	801	907	1,059	1,040	889	10,471		
1,052	1,303	1,100	1,243	1,151	1,182				
									足

4 安定所別にみた求職、求人、充足状況

項目		安定所別	県 計	名 古 屋 中	名 古 屋 南	名 古 屋 東	豊 橋	岡 崎	一 宮
求	1 新規求職申込件数		23,459	4,831	2,303	2,238	1,457	1,279	1,494
		前年同月比(%)	△ 9.6	△ 9.2	△ 12.5	△ 7.5	△ 15.2	△ 11.4	△ 2.9
	→ うち 男		11,971	2,328	1,287	1,128	714	677	826
	→ うち 女		11,464	2,499	1,014	1,109	741	602	667
	→ うち 常 用		23,382	4,798	2,299	2,236	1,450	1,275	1,490
	→ うち 4 5 歳 以上		8,195	1,584	859	843	500	437	555
	→ うち 5 5 歳 以上		4,620	826	471	489	284	262	331
職	2 月間有効求職者数		113,786	21,188	11,277	12,116	7,004	6,635	7,302
		前年同月比(%)	△ 7.5	△ 6.8	△ 10.2	△ 6.9	△ 13.0	△ 7.3	△ 8.3
	→ うち 4 5 歳 以上		44,709	7,852	4,790	5,001	2,643	2,589	3,056
	→ うち 5 5 歳 以上		26,162	4,373	2,731	2,872	1,586	1,569	1,802
紹介	3 紹介 件 数		42,606	9,642	4,138	3,681	2,859	2,234	2,992
就	4 就 職 件 数		7,564	1,274	653	586	654	419	466
		前年同月比(%)	0.6	1.7	△ 5.1	△ 0.7	8.8	△ 6.7	△ 2.5
	→ うち 男		4,182	653	420	340	360	227	265
	→ うち 女		3,377	620	233	246	294	192	201
	→ うち 4 5 歳 以上		2,693	488	259	235	229	133	164
	→ うち 5 5 歳 以上		1,442	258	142	124	125	68	90
	→ うち ⑩ 受 給 者		1,731	300	141	145	131	82	125
	管 内 へ		3,859	442	259	249	488	210	251
管 外 へ		3,217	742	349	304	124	194	151	
	他 県 へ		488	90	45	33	42	15	64
職	5 就職率 ($\frac{4}{1} \times 100$) (%)		32.2	26.4	28.4	26.2	44.9	32.8	31.2
	45 歳 以上(%)		32.9	30.8	30.2	27.9	45.8	30.4	29.5
	55 歳 以上(%)		31.2	31.2	30.1	25.4	44.0	26.0	27.2
求	6 新 規 求 人 数		43,764	12,166	3,030	5,813	2,093	2,643	2,368
		前年同月比(%)	20.7	13.7	17.8	16.0	11.5	32.6	29.3
	→ うち 常 用		38,736	10,602	2,807	5,363	1,826	2,513	2,124
	7 月 間 有 効 求 人 数		122,094	33,852	8,382	15,375	6,239	7,494	6,521
	前年同月比(%)	25.8	23.6	18.5	17.3	13.3	35.6	23.0	
人	8 求 人 倍 率 (新規)		1.87	2.52	1.32	2.60	1.44	2.07	1.59
	(有効)		1.07	1.60	0.74	1.27	0.89	1.13	0.89
充	9 充 足 数		8,203	1,867	619	928	625	314	447
	→ うち 常 用		7,181	1,611	572	786	550	295	409
	→ うち 他 県 か ら		1,182	380	50	147	38	9	81
足	10 充足率 ($\frac{9}{6} \times 100$) (%)		18.7	15.3	20.4	16.0	29.9	11.9	18.9
	他県からの流入率(%)		14.4	20.4	8.1	15.8	6.1	2.9	18.1

- (注) 1. 新規学卒を除き、パートを含む。
 2. 名古屋中安定所には、あいちマザーズハローワーク・名古屋外国人雇用サービスセンター・愛知新卒応援ハローワーク・キャリアアップハローワークあいちを含む。名古屋南安定所には、ハローワークプラザなるみを含む。
 3. 平成19年4月から、蒲郡安定所は豊川安定所の出張所となったが、「豊川(本所)」の欄には蒲郡出張所分を含まない豊川安定所の数値を、蒲郡(出張所)の欄には蒲郡出張所の数値を計上している。
 4. 平成16年11月から求職申込書における「性別」欄の記載が任意となったことに伴い、男女別の合計は男女計の値と必ずしも一致しない。
 5. 刈谷安定所には、碧南出張所・キャリアアップみかわを含む。

(11月)

半田	瀬戸	豊田	津島	刈谷	西尾	犬山	豊川 (本所)	新城	春日井	蒲郡 (出張所)	
1,299	704	1,201	953	1,879	489	842	654	193	1,348	295	求
△ 4.6	△ 7.6	△ 14.9	△ 8.9	△ 9.5	△ 10.3	△ 3.0	△ 2.7	△ 11.5	△ 11.3	△ 26.4	
668	365	610	544	908	253	404	313	100	695	151	
630	335	591	403	969	236	437	341	93	653	144	
1,297	704	1,200	951	1,871	488	838	654	192	1,344	295	
450	271	386	383	583	150	312	217	73	486	106	
267	169	240	235	299	80	180	110	45	273	59	
6,732	3,417	6,214	4,829	8,440	2,281	4,082	3,047	889	7,003	1,330	職
0.8	△ 5.8	△ 9.3	△ 5.4	△ 5.7	△ 6.8	△ 3.7	△ 13.7	△ 2.6	△ 7.1	△ 21.0	
2,657	1,432	2,219	2,009	2,918	878	1,668	1,145	390	2,909	553	
1,629	914	1,340	1,210	1,648	539	990	661	258	1,705	335	
2,285	1,264	1,807	1,840	3,012	810	1,575	1,349	287	2,279	552	紹介
504	280	374	380	578	195	281	310	102	381	127	就
5.7	4.1	3.0	12.1	1.0	△ 12.6	△ 0.7	0.3	25.9	△ 6.8	△ 7.3	
262	153	207	246	295	98	158	151	55	215	77	
242	127	167	133	282	97	122	159	47	165	50	
151	109	113	145	169	66	103	97	41	147	44	
72	69	57	82	80	39	64	46	26	77	23	
116	72	86	92	131	44	61	79	19	85	22	
323	150	225	190	331	101	132	186	69	175	78	
160	112	130	155	220	94	121	113	28	172	48	
21	18	19	35	27	-	28	11	5	34	1	
38.8	39.8	31.1	39.9	30.8	39.9	33.4	47.4	52.8	28.3	43.1	職
33.6	40.2	29.3	37.9	29.0	44.0	33.0	44.7	56.2	30.2	41.5	
27.0	40.8	23.8	34.9	26.8	48.8	35.6	41.8	57.8	28.2	39.0	
1,728	989	1,627	1,161	4,692	683	929	791	205	2,400	446	求
12.1	12.9	18.8	11.2	74.7	23.1	13.3	0.0	23.5	11.6	62.2	
1,614	815	1,439	996	3,950	659	812	763	198	1,926	329	
5,417	2,553	5,470	3,372	12,063	1,968	2,548	2,201	614	7,008	1,017	人
19.8	15.1	45.6	11.5	71.3	28.7	14.4	13.7	34.9	22.9	35.8	
1.33	1.40	1.35	1.22	2.50	1.40	1.10	1.21	1.06	1.78	1.51	
0.80	0.75	0.88	0.70	1.43	0.86	0.62	0.72	0.69	1.00	0.76	
424	211	391	276	867	165	231	275	91	386	86	充
388	178	270	234	789	156	194	253	75	343	78	
15	20	80	29	191	13	50	13	4	59	3	
24.5	21.3	24.0	23.8	18.5	24.2	24.9	34.8	44.4	16.1	19.3	足
3.5	9.5	20.5	10.5	22.0	7.9	21.6	4.7	4.4	15.3	3.5	

5 年齢別常用職業紹介状況

(11月)

区 分		項 目	1 月間有効 求 人 数	2 月間有効 求 職 者 数	3 就 職 件 数	4 有 効 求 人 倍 率 (1/2)
全 数	年 齢 計		人 109,052	人 113,515	件 6,676	倍 0.96
		19歳以下	1,985	1,740	162	1.14
		20～24歳	11,397	9,939	740	1.15
		25～29歳	17,530	15,473	918	1.13
		30～34歳	15,732	14,346	863	1.10
		35～39歳	15,228	14,636	961	1.04
		40～44歳	10,995	12,761	800	0.86
		45～49歳	8,588	10,088	624	0.85
		50～54歳	7,203	8,414	473	0.86
		55～59歳	7,431	8,535	416	0.87
		60～64歳	9,228	12,577	562	0.73
		65歳以上	3,735	5,006	157	0.75
男	年 齢 計			57,349	3,692	
		19歳以下		970	102	
		20～24歳		4,527	391	
		25～29歳		6,571	488	
		30～34歳		6,104	480	
		35～39歳		6,656	477	
		40～44歳		6,094	365	
		45～49歳		5,070	305	
		50～54歳		4,587	263	
		55～59歳		5,081	263	
		60～64歳		8,029	436	
		65歳以上		3,660	122	
女	年 齢 計			56,013	2,980	
		19歳以下		761	60	
		20～24歳		5,394	349	
		25～29歳		8,885	429	
		30～34歳		8,232	383	
		35～39歳		7,969	483	
		40～44歳		6,660	435	
		45～49歳		5,008	319	
		50～54歳		3,813	210	
		55～59歳		3,440	153	
		60～64歳		4,520	125	
		65歳以上		1,331	34	

- (注) 1. 新規学卒を除き、パートを含む。
 2. 年齢別の求人数・求人倍率は「就職機会積み上げ方式」による。この方式は、個々の求人について、求人数を対象となる年齢階級〔5歳刻みの11階級〕の総月間有効求職者数で除して当該求人に係る求職者1人当たりの就職機会を算定し、全有効求人についてこの就職機会を足し上げることにより、年齢別有効求人倍率を算出。年齢別月間有効求人数は、年齢別有効求人倍率に年齢別月間有効求職者数を乗じて算出。
 3. 平成16年11月から求職申込書における「性別」欄の記載が任意となったことに伴い、男女別の合計は男女計の値と必ずしも一致しない。

6 職業別常用職業紹介状況

(11月)

職業	項目		2月間 有効 求人 数	3就 職 件 数		4有 効 人 倍 率 (2/1)
	1月 間 求 職 者 数	うち 男		うち 男	うち 男	
職業計	人 113,515	人 57,349	人 109,052	件 6,676	件 3,692	倍 0.96
専門的・技術的職業	13,646	6,081	29,970	1,175	404	2.20
管理的職業	214	197	403	7	7	1.88
事務的職業	28,567	5,930	9,093	1,217	235	0.32
一般事務員	24,770	4,292	6,088	930	142	0.25
会計事務員	1,616	678	671	91	28	0.42
営業・販売関連事務員	1,541	526	1,471	105	19	0.95
販売の職業	11,904	7,033	13,211	508	350	1.11
サービスの職業	6,904	2,913	13,169	531	225	1.91
飲食物調理の職業	2,446	1,297	4,267	233	114	1.74
接客サービスの職業	1,628	568	3,016	77	26	1.85
居住施設・ビル等の管理職業	486	457	365	47	41	0.75
保安の職業	719	699	4,362	159	154	6.07
運輸・通信の職業	4,401	4,190	7,615	483	460	1.73
自動車運転の職業	3,636	3,495	6,956	429	411	1.91
生産工程・労務の職業	33,433	22,789	30,973	2,550	1,824	0.93
窯業製品製造の職業	143	101	186	41	33	1.30
金属加工の職業	1,822	1,673	3,554	298	264	1.95
金属溶接・溶断の職業	422	407	486	44	39	1.15
一般機械器具組立・修理の職業	2,386	1,888	1,387	85	71	0.58
電気機械器具組立・修理の職業	1,065	668	1,065	148	81	1.00
輸送用機械器具組立・修理の職業	3,412	2,426	4,470	148	105	1.31
食料品製造の職業	1,133	507	1,173	124	57	1.04
繊維の職業	82	58	159	21	14	1.94
衣服・繊維製品製造の職業	230	38	441	23	7	1.92
木・竹・草・つる製品製造の職業	202	186	205	29	25	1.01
ゴム・プラスチック製品製造の業務	447	317	1,015	124	68	2.27
その他の製造・制作の職業	1,147	674	1,356	103	53	1.18
定置機関・機械、建設機械運転の職業	311	307	248	27	26	0.80
電気作業	345	340	786	47	45	2.28
建設の職業	489	479	1,481	71	71	3.03
土木・舗装・鉄道線路工事の職業	707	697	1,490	80	80	2.11
運搬労務の職業	3,193	2,657	4,039	355	293	1.26
その他の労務の職業	14,790	8,455	5,201	589	337	0.35
I T 関連職業合計	2,513	1,865	3,877	112	75	1.54
福祉関連職業合計	4,814	1,019	15,250	591	129	3.17
(うち介護関係)	3,050	891	8,371	440	118	2.74

(注) 1.新規学卒を除き、パートを含む。
2.主な職業のみであるので、計とは一致しない。

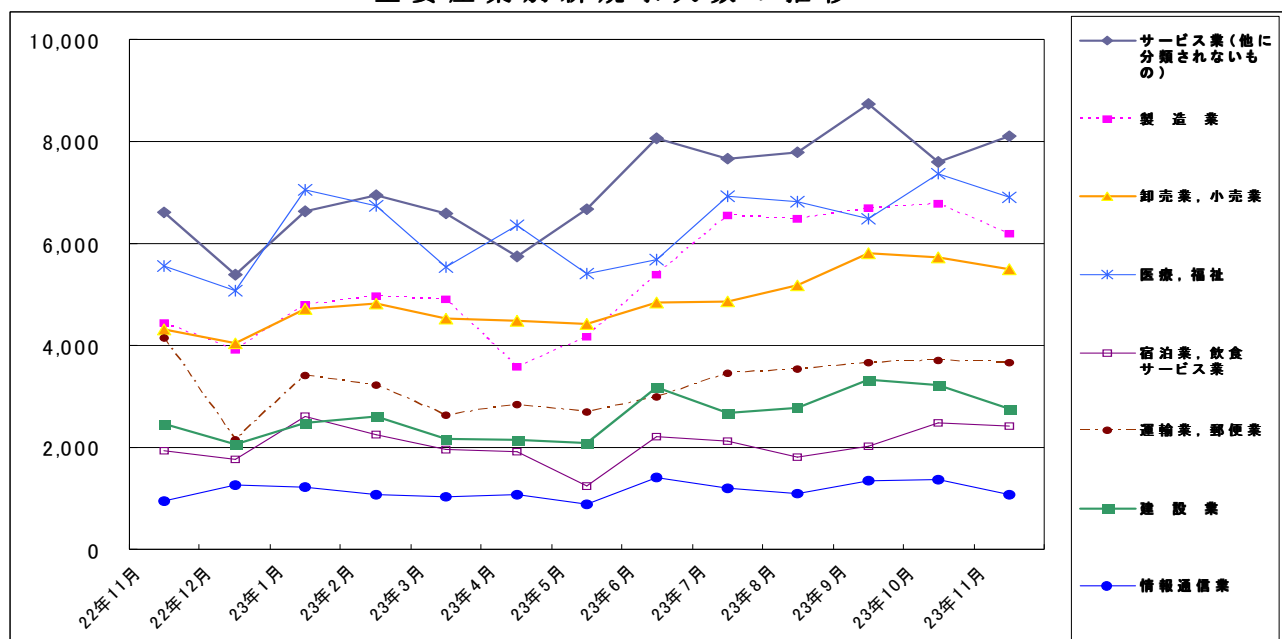
7 産業別・規模別求人、充足状況

(11月分)

産業・規模	1 新規求人数				2 充足数			充足率 2/1×100	
	計	前年 同月比	うち 常用	うち 臨時・ 季節	計	うち 常用	うち 臨時・ 季節		
建設業	2,758	11.7	2,545	213	642	484	158	23.3	
製造業	6,195	39.6	5,478	717	2,079	1,871	208	33.6	
食料品製造業	641	△ 8.3	521	120	241	218	23	37.6	
繊維工業	173	8.8	167	6	64	63	1	37.0	
木材・木製品製造業	83	50.9	73	10	25	22	3	30.1	
印刷・同関連業	121	5.2	116	5	66	63	3	54.5	
プラスチック製品製造業	283	17.4	273	10	119	114	5	42.0	
窯業・土石製品製造業	130	△ 9.1	120	10	68	58	10	52.3	
鉄鋼業	93	△ 29.5	82	11	71	71	-	76.3	
金属製品製造業	423	47.9	403	20	154	144	10	36.4	
はん用機械器具製造業	342	32.0	326	16	114	111	3	33.3	
電気機械器具製造業	452	△ 23.3	386	66	313	305	8	69.2	
情報通信機械器具製造業	198	12.5	106	92	25	18	7	12.6	
輸送用機械器具製造業	2,144	177.0	1,930	214	454	348	106	21.2	
情報通信業	1,070	11.9	883	187	158	107	51	14.8	
情報サービス業	795	3.1	663	132	119	81	38	15.0	
運輸業，郵便業	3,662	△ 11.6	3,070	592	650	590	60	17.7	
卸売業，小売業	5,500	27.6	4,576	924	1,024	927	97	18.6	
金融業，保険業	393	40.9	356	37	32	24	8	8.1	
宿泊業，飲食サービス業	2,424	25.4	2,273	151	281	271	10	11.6	
医療，福祉	6,907	24.2	6,804	103	1,203	1,176	27	17.4	
社会保険・社会福祉・介護事業	3,712	34.3	3,642	70	714	692	22	19.2	
サービス業（他に分類されないもの）	8,113	22.9	7,089	1,024	966	821	145	11.9	
その他の事業サービス業	2,881	△ 8.3	2,636	245	511	446	65	17.7	
合計	43,764	20.7	38,736	5,028	8,203	7,181	1,022	18.7	
企業規模	4人以下	2,720	26.9	2,652	68	590	566	24	21.7
5～29人	9,842	20.3	9,209	633	2,445	2,203	242	24.8	
30～99人	8,882	13.2	8,373	509	1,931	1,768	163	21.7	
100～299人	7,693	35.5	6,791	902	1,230	1,066	164	16.0	
300～499人	2,602	△ 0.5	2,190	412	380	331	49	14.6	
500～999人	3,119	20.2	2,686	433	354	296	58	11.3	
1,000人以上	8,906	23.6	6,835	2,071	1,273	951	322	14.3	

(注) 新規学卒を除き、パートを含む。
平成19年11月改定の「日本標準産業分類」に基づく表章。主な産業のみであるので、合計とは一致しない。
平成23年8月分より集計を事業所規模から企業規模に変更。

主要産業別新規求人数の推移



8 中高年齢者の職業紹介状況

(1) 新規求職申込件数

年月	新規求職申込件数					全体に占める率
	45歳以上	前年比	うち			
			男	55歳以上	65歳以上	
平成18年(月平均)	6,607	△ 4.4	3,862	4,008	847	32.3
平成19年	6,450	△ 2.4	3,814	3,967	894	32.7
平成20年	7,306	13.3	4,408	4,414	1,052	33.5
平成21年	11,568	58.3	7,442	6,718	1,725	35.6
平成22年	10,766	△ 6.9	6,652	6,262	1,595	36.2
平成23年 6月	10,805	△ 1.4	6,473	6,061	1,614	35.4
7月	9,346	△ 8.8	5,574	5,292	1,373	35.9
8月	9,990	4.4	5,869	5,645	1,397	34.5
9月	9,427	△ 8.2	5,511	5,343	1,414	34.2
10月	10,301	△ 4.8	6,245	6,117	1,794	37.3
11月	8,195	△ 11.1	4,871	4,620	1,321	34.9
前年同月	9,222	0.7	5,612	5,148	1,208	35.5

(注) パートを含む。

(2) 月間有効求職者数

年月	月間有効求職者数					全体に占める率
	45歳以上	前年比	うち			
			男	55歳以上	65歳以上	
平成18年(月平均)	31,192	△ 8.0	18,358	19,528	2,511	36.1
平成19年	30,222	△ 3.1	17,952	19,167	2,838	36.3
平成20年	31,997	5.9	19,113	20,131	3,220	36.8
平成21年	54,925	71.7	35,177	31,733	5,122	38.3
平成22年	52,255	△ 4.9	32,804	30,842	5,000	40.1
平成23年 6月	51,425	△ 7.4	30,711	29,768	5,640	38.4
7月	49,443	△ 7.6	29,359	28,551	4,995	38.8
8月	48,525	△ 5.8	28,644	28,127	4,788	38.8
9月	46,996	△ 6.6	27,667	27,373	4,682	38.7
10月	47,029	△ 5.8	27,762	27,625	5,187	39.1
11月	44,709	△ 7.2	26,469	26,162	5,026	39.3
前年同月	48,181	△ 13.7	29,419	27,888	4,346	39.2

(注) パートを含む。

(3) 就職件数

年月	就職件数					45歳	55歳	65歳
	45歳以上	前年比	うち			以上の就職率	以上の就職率	以上の就職率
			男	55歳以上	65歳以上			
平成18年(月平均)	1,872	3.3	1,186	1,014	113	28.3	25.3	13.3
平成19年	1,849	△ 1.2	1,183	1,022	132	28.7	25.8	14.8
平成20年	1,839	△ 0.5	1,148	1,019	139	25.2	23.1	13.2
平成21年	2,064	12.2	1,291	1,089	169	17.8	16.2	9.8
平成22年	2,543	23.2	1,618	1,366	240	23.6	21.8	15.0
平成23年 6月	2,796	0.9	1,794	1,492	260	25.9	24.6	16.1
7月	2,604	△ 2.0	1,672	1,336	229	27.9	25.2	16.7
8月	2,642	4.9	1,686	1,402	246	26.4	24.8	17.6
9月	2,790	1.5	1,818	1,506	259	29.6	28.2	18.3
10月	2,827	△ 2.8	1,856	1,555	259	27.4	25.4	14.4
11月	2,693	1.6	1,708	1,442	261	32.9	31.2	19.8
前年同月	2,651	9.1	1,753	1,390	237	28.7	27.0	19.6

(注) パートを含む。

9 パートタイマーの職業紹介状況

年 月	新規求職申込件数		月間有効求職者数		新規求人数		月間有効求人数		有効求人倍率	就職件数		就職率 %
	うち常用	うち非常用	うち常用	うち非常用	うち常用	うち非常用	うち常用	うち非常用				
平成18年 (月平均)	5,620	5,611	22,990	22,966	15,483	13,933	42,710	38,903	1.86	1,697	1,542	30.2
平成19年 "	5,388	5,380	22,743	22,718	15,232	13,700	42,758	38,839	1.88	1,648	1,505	30.6
平成20年 "	5,884	5,877	24,244	24,217	14,032	12,431	39,348	35,060	1.62	1,741	1,577	29.6
平成21年 "	8,121	8,107	34,001	33,955	10,685	9,141	27,585	24,269	0.81	2,348	1,961	28.9
平成22年 "	8,421	8,397	34,979	34,902	11,772	9,892	29,050	25,121	0.83	2,909	2,370	34.5
平成22年 11月	7,231	7,204	34,319	34,237	13,344	10,153	33,445	27,552	0.97	2,862	2,254	39.6
12月	5,593	5,571	31,106	31,032	11,488	8,759	32,006	26,015	1.03	2,371	1,759	42.4
平成23年 1月	8,175	8,139	31,099	31,010	13,410	11,182	33,286	27,296	1.07	2,280	1,594	27.9
2月	8,064	8,028	31,673	31,572	13,373	11,452	34,214	29,393	1.08	2,466	1,961	30.6
3月	9,295	9,264	34,286	34,178	12,747	10,927	35,013	30,252	1.02	3,202	2,750	34.4
4月	12,587	12,544	38,209	38,096	11,240	9,749	31,842	27,737	0.83	2,919	2,527	23.2
5月	10,038	9,990	39,831	39,704	10,452	8,672	29,092	25,204	0.73	2,985	2,533	29.7
6月	9,156	9,104	39,645	39,494	13,495	11,115	30,899	26,178	0.78	3,288	2,783	35.9
7月	7,205	7,173	37,095	36,946	13,197	11,215	32,066	27,164	0.86	2,726	2,159	37.8
8月	8,354	8,320	36,261	36,122	13,440	11,478	34,681	29,723	0.96	2,704	2,297	32.4
9月	8,661	8,624	35,891	35,767	14,944	12,889	37,298	32,312	1.04	3,074	2,514	35.5
10月	8,517	8,479	36,295	36,170	14,951	12,474	38,633	33,171	1.06	3,100	2,555	36.4
11月	6,856	6,822	34,354	34,241	14,995	11,990	39,935	33,721	1.16	2,930	2,359	42.7

10 あいちマザーズハローワークの職業紹介状況

年 月	項 目	新規求職申込件数		月間有効求職者数		紹介件数	就 職 件 数		来 所 相 談 件 数
		うちパート	うちパート	人	人		うちパート	うちパート	
平成23年	1月	400	200	1,021	492	714	101	76	877
	2月	440	228	1,076	517	841	85	51	970
	3月	522	244	1,292	620	1,048	137	92	1,237
	4月	540	306	1,439	725	1,059	152	98	1,291
	5月	518	304	1,497	793	1,085	151	114	1,233
	6月	465	249	1,442	771	1,080	143	108	1,220
	7月	409	204	1,318	680	949	108	74	1,055
	8月	493	249	1,321	669	922	129	83	1,118
	9月	527	302	1,365	709	1,004	141	111	1,151
	10月	404	204	1,316	672	848	141	89	1,161
	11月	395	205	1,205	622	787	122	79	991
前 年 同 月		402	206	1,139	556	797	110	76	927

11 名古屋人材銀行の職業紹介状況

年 月	項 目	新規求職申込件数			月 間 有効求 職者数	新 規 求 人 数	月 間 有 効 求 人 数	紹 介 件 数	就 職 件 数		
		うち44 歳以下	うち45 歳以上	うち44 歳以下					うち45 歳以上		
平成23年	1月	197	22	175	1,177	201	822	312	22	-	22
	2月	216	23	193	1,160	173	816	238	23	1	22
	3月	226	28	198	1,152	196	846	314	45	6	39
	4月	243	41	202	1,126	153	763	254	23	4	19
	5月	188	32	156	1,107	158	765	259	26	3	23
	6月	212	33	179	1,139	161	787	294	33	5	28
	7月	182	22	160	1,119	174	763	217	19	1	18
	8月	196	23	173	1,099	191	796	322	15	-	15
	9月	167	19	148	1,047	136	760	253	28	2	26
	10月	206	21	185	1,024	222	835	242	28	2	26
	11月	178	20	158	1,017	174	855	259	25	1	24
前 年 同 月		186	42	144	1,320	177	729	262	22	1	21

12 愛知新卒応援ハローワーク(愛知学生職業センター)の職業紹介状況

項目 年月	新規求職申込件数			紹介件数			就職件数		
	40歳未満 の若年者	大学生等	うち既卒者	40歳未満 の若年者	大学生等	うち既卒者	40歳未満 の若年者	大学生等	うち既卒者
平成22年 12月	192	420	75	416	380	175	51	47	31
平成23年 1月	287	486	102	543	452	172	52	52	25
2月	224	691	100	519	821	237	54	97	40
3月	307	729	271	587	1,034	443	71	205	67
4月	355	560	309	639	682	639	45	99	71
5月	312	525	186	577	527	457	53	72	66
6月	284	554	156	598	534	412	87	63	55
7月	256	536	138	457	971	386	72	72	62
8月	258	631	154	442	466	258	65	58	47
9月	249	548	129	494	489	258	30	40	27
10月	249	542	138	504	646	265	52	39	30
11月	198	514	115	535	709	261	50	86	44
前年同月	272	421	84	556	443	221	64	44	32

- (注) 1. 平成19年6月より、学生職業センターにヤングワークプラザあいちで取り扱っていた職業紹介業務を統合して開設。
2. 大学生等とは、大学生、大学院生、短期大学生、高等専門学校生、専修学校生及び職業能力開発施設生。

13 名古屋外国人雇用サービスセンターの職業紹介状況

項目 年月	新規求職申込件数	紹介件数	就職件数	来所相談件数
平成23年 2月	244	321	22	593
3月	272	332	27	637
4月	348	388	27	720
5月	425	374	27	847
6月	329	384	20	748
7月	297	318	26	704
8月	684	321	34	1,010
9月	239	394	29	1,002
10月	251	307	28	591
11月	236	190	36	502
前年同月	295	384	41	687

14 キャリアアップハローワークあいちの職業紹介状況

年 月	新規求職申込件数		月間有効求職者数		紹介件数	就 職 件 数		来 所 相談件数
	件	うちパート	人	うちパート		件	うちパート	
平成23年 6月	1,090	263	3,497	743	3,056	235	114	3,461
7月	932	209	3,285	712	2,583	274	129	2,980
8月	901	200	3,099	654	2,439	265	111	2,901
9月	901	211	2,876	620	2,597	244	96	2,765
10月	941	204	2,880	599	2,698	258	114	2,981
11月	862	199	2,809	597	2,470	246	111	2,789
前 年 同 月	1,029	222	3,288	677	2,526	271	116	3,022

15 キャリアアップハローワークみかわの職業紹介状況

年 月	新規求職申込件数		月間有効求職者数		紹介件数	就 職 件 数		来 所 相談件数
	件	うちパート	人	うちパート		件	うちパート	
平成23年 6月	473	98	1,112	222	945	100	29	1,286
7月	268	45	1,054	191	771	92	41	1,072
8月	202	37	938	165	554	104	25	740
9月	301	62	822	146	612	117	27	846
10月	264	51	790	144	590	98	26	802
11月	233	44	772	137	500	76	27	742
前 年 同 月	212	33	720	101	511	65	21	739

16 ハローワークプラザなるみの職業紹介状況

年 月	新規求職申込件数		月間有効求職者数		紹介件数	就 職 件 数		来 所 相談件数
	件	うちパート	人	うちパート		件	うちパート	
平成23年 6月	445	140	1,330	380	861	112	59	1,080
7月	348	84	1,212	330	662	106	45	864
8月	395	90	1,207	299	669	104	39	909
9月	399	110	1,165	283	732	112	49	921
10月	366	92	1,158	286	757	120	51	912
11月	352	109	1,108	294	705	116	60	814
前 年 同 月	330	94	1,180	303	740	108	51	935

(注)ハローワークプラザあらたまが平成23年2月25日付廃止されたことに伴い、平成23年2月28日よりハローワークプラザなるみ開設

17 日雇の職業紹介状況

年 月	項 目	前月から繰越された有効求職者数		新規求職	月間有効	就 労	就 労	不 就 労
		人	う ち 男	申込件数	求人延数	実 人 員	延 数	延 数
平成18年	(月平均)	528	522	5	778	36	482	1,425
平成19年	〃	333	328	3	736	35	471	1,293
平成20年	〃	295	290	4	611	33	445	1,114
平成21年	〃	257	254	5	567	29	386	1,008
平成22年	〃	241	239	4	392	27	267	1,043
平成22年	11月	245	243	2	356	26	257	896
	12月	226	224	2	344	25	269	765
平成23年	1月	185	183	1	295	26	235	854
	2月	184	182	3	316	26	231	811
	3月	187	185	4	344	26	240	1,093
	4月	191	189	2	342	26	224	1,040
	5月	192	190	-	295	26	204	952
	6月	192	190	2	344	26	216	1,237
	7月	193	191	-	293	24	194	947
	8月	193	191	5	338	24	237	1,200
	9月	197	195	3	293	24	231	850
	10月	199	197	2	293	24	201	827
	11月	200	198	4	280	23	221	860
安定所別 (11月分)	名古屋中	197	195	4	260	20	183	820
	名古屋南	3	3	-	20	3	38	40

※名古屋南所は、港湾労働課の計上数を含む。

18 港湾労働関係の職業紹介状況

(1) 常用関係

項目 年 月		新 規 (港) 証 交 付 件 数			
		計	船 内 作 業	沿岸作業及び倉庫作業	そ の 他
平成20年	(月平均)	76	18	50	8
平成21年	"	35	4	28	3
平成22年	"	27	4	20	3
平成22年	11月	24	3	18	3
	12月	22	2	16	4
平成23年	1月	38	6	27	5
	2月	25	4	17	4
	3月	21	3	10	8
	4月	55	19	28	8
	5月	56	10	44	2
	6月	34	6	26	2
	7月	31	3	19	9
	8月	20	4	15	1
	9月	13	4	4	5
	10月	60	19	30	11
	11月	36	11	21	4

項目 年 月		月 末 現 在 (港) 証 所 持 者 数			
		計	船 内 作 業	沿岸作業及び倉庫作業	そ の 他
平成20年	(月平均)	5,469	1,846	3,160	467
平成21年	"	5,605	1,826	3,332	447
平成22年	"	5,506	1,776	3,315	416
平成22年	11月	5,483	1,766	3,303	414
	12月	5,488	1,765	3,306	417
平成23年	1月	5,494	1,763	3,313	418
	2月	5,485	1,758	3,310	417
	3月	5,479	1,753	3,306	420
	4月	5,500	1,765	3,311	424
	5月	5,519	1,764	3,334	421
	6月	5,512	1,755	3,337	420
	7月	5,514	1,750	3,340	424
	8月	5,513	1,749	3,346	418
	9月	5,502	1,744	3,340	418
	10月	5,516	1,756	3,346	414
	11月	5,524	1,765	3,347	412

(2) 日雇関係等

項目 年 月		新 規 求 人 延 数			
		計	船 内 作 業	沿岸作業及び倉庫作業	そ の 他
平成20年	(月平均)	27	-	-	27
平成21年	"	23	-	-	23
平成22年	"	40	-	-	40
平成22年	11月	34	-	-	34
	12月	26	-	-	26
平成23年	1月	47	-	-	47
	2月	25	-	-	25
	3月	62	-	-	62
	4月	49	-	-	49
	5月	29	-	-	29
	6月	49	-	-	49
	7月	78	-	-	78
	8月	27	-	-	27
	9月	50	-	-	50
	10月	44	-	-	44
	11月	22	-	-	22

(注) その他は「はしけ作業」、「いかだ作業」及び「船舶貨物整備作業」である。

19 雇用保険適用状況

(1) 被保険者の種類別状況

(11月)

被保険者種類	項 目			月 末 現 在 被 保 険 者 数	う ち 女
	資 格 取 得 者 数	資 格 喪 失 者 数	うち事業主の 都合による離職		
全 数	35,312	29,237	2,007	2,550,418	902,566
一 般	35,039	28,358	1,925	2,487,851	881,998
高 年 齢 継 続	-	845	80	61,514	20,344
短 期 雇 用 特 例	273	34	2	1,053	224

(2) 産業別適用事業所及び被保険者の状況

(11月)

産 業	項 目	月 末 現 在 事 業 所 数	被 保 険 者 の 資 格				月 末 現 在 被 保 険 者 数	う ち 短 期 特 例 被 保 険 者 数
			取 得	喪 失	うち事業主の 都合による 離職	増 減 差		
合 計		105,965	35,312	29,237	2,007	6,075	2,550,418	1,053
農 林 水 産 業		485	41	55	1	△ 14	3,187	9
鉱 業		94	5	1	-	4	1,001	-
建 設 業		15,440	1,440	1,311	177	129	124,020	269
製 造 業		21,897	9,378	7,838	528	1,540	880,401	618
	食 料 品 ・ 飲 料	1,511	1,129	980	53	149	68,816	29
	繊 維 ・ 衣 服	1,518	206	288	60	△ 82	21,565	-
	木 材 ・ 家 具	1,219	139	178	25	△ 39	14,839	1
	パ ル プ ・ 出 版	1,491	326	333	38	△ 7	34,633	1
	化 学 関 係	1,258	406	427	30	△ 21	53,251	-
	窯 業 ・ 土 石	975	255	296	18	△ 41	37,433	9
	鉄 鋼	503	197	168	19	29	28,677	-
	非 鉄 金 属	208	40	50	13	△ 10	8,666	-
	金 属 製 品	3,912	743	588	59	155	60,200	2
	は ん 用 機 械 器 具	2,792	601	512	45	89	79,977	-
	電 気 機 械 器 具	1,244	791	671	15	120	98,243	458
	輸 送 用 機 械 器 具	2,824	3,741	2,569	96	1,172	309,110	118
	そ の 他 機 械 器 具	964	296	422	27	△ 126	31,229	-
	そ の 他 製 造 業	1,478	508	356	30	152	33,762	-
	電 気 ・ ガ ス ・ 水 道 ・ 熱 供 給 業	74	22	42	-	△ 20	16,369	-
	情 報 通 信 業	1,981	745	610	33	135	65,190	3
	運 輸 業 , 郵 便 業	4,241	3,536	2,643	133	893	212,427	73
	卸 売 業 , 小 売 業	19,526	5,668	5,143	489	525	448,141	3
	金 融 業 , 保 険 業	1,156	329	615	60	△ 286	65,755	1
	不 動 産 業 , 物 品 賃 貸 業	2,164	787	762	62	25	49,239	25
	宿 泊 業 , 飲 食 サ ー ビ ス 業	4,239	1,407	1,133	75	274	55,643	11
	医 療 , 福 祉	10,356	2,525	1,821	61	704	189,704	2
	教 育 , 学 習 支 援 業	1,537	434	237	11	197	50,231	-
	複 合 サ ー ビ ス 事 業	1,527	149	122	1	27	26,715	-
	サ ー ビ ス 業	20,664	8,030	6,442	371	1,588	328,614	37
	公 務 ・ そ の 他	584	816	462	5	354	33,781	2

- (注) 1. その他機械器具とは、情報通信機械器具、電子部品・デバイス、生産用機械器具、業務用機械器具である。
 2. その他製造業には、ゴム製品、なめし皮・同製品・毛皮製造業を含む。
 3. サービス業には、学術研究、専門・技術サービス業、生活関連サービス業、娯楽業を含む。

(3) 月別、安定所別にみた適用状況

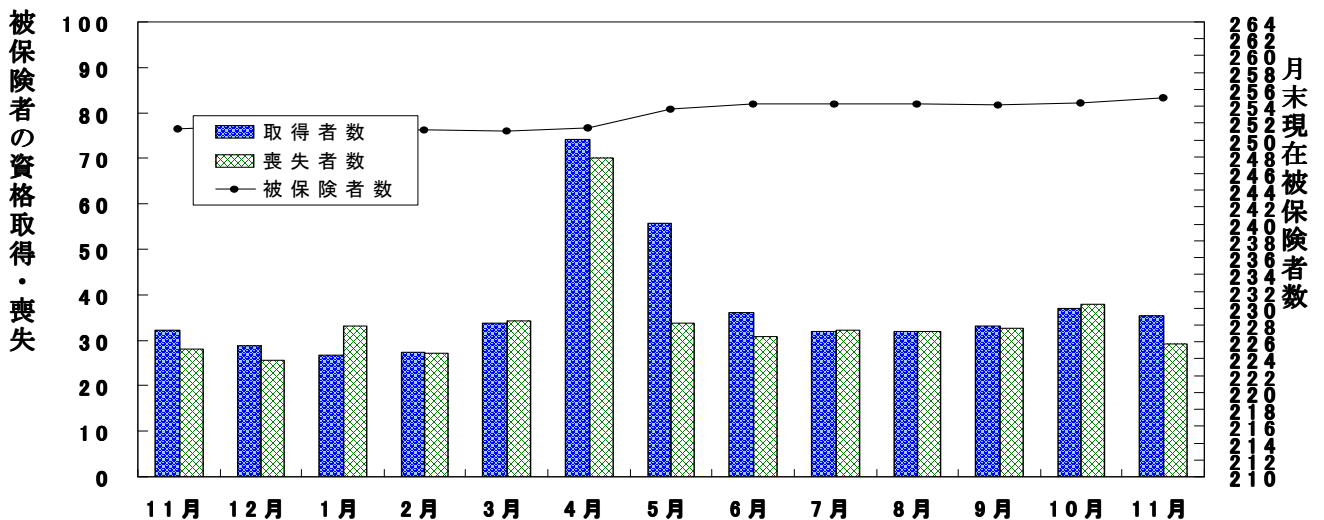
年月	項目 事業所数	被 保 険 者 の 資 格				増 減 差	月 末 現 在	
		取 得	喪 失	うち事業主都合による離職	被保険者数		うち女	
平成18年度計	所	人	人	人	人	人	人	
19 "	103,080	544,908	464,595	24,181	80,313	2,373,550	794,124	
20 "	103,942	537,016	448,181	24,812	88,835	2,461,944	830,226	
21 "	104,497	476,495	497,268	76,294	△ 20,773	2,450,962	838,066	
22 "	104,877	423,050	414,778	65,944	8,272	2,460,395	848,317	
	105,481	449,013	401,581	38,908	47,432	2,510,479	880,870	
平成22年11月	105,070	32,292	28,066	2,570	4,226	2,513,133	879,569	
12月	105,139	28,853	25,467	2,482	3,386	2,517,206	882,858	
平成23年1月	105,217	26,705	33,138	2,581	△ 6,433	2,510,804	879,813	
2月	105,402	27,407	27,235	2,254	172	2,511,577	880,318	
3月	105,481	33,676	34,236	2,690	△ 560	2,510,479	880,870	
4月	105,758	74,192	70,177	6,518	4,015	2,514,487	879,762	
5月	105,857	55,775	33,812	3,496	21,963	2,536,677	892,008	
6月	105,987	35,998	30,820	3,006	5,178	2,542,671	896,135	
7月	106,079	31,939	32,281	2,699	△ 342	2,542,693	897,144	
8月	106,136	31,851	31,976	2,292	△ 125	2,543,053	896,990	
9月	105,746	33,218	32,686	2,381	532	2,540,925	895,043	
10月	105,869	37,083	37,807	2,773	△ 724	2,543,795	898,098	
11月	105,965	35,312	29,237	2,007	6,075	2,550,418	902,566	
安定所別 (11月分)	名古屋	23,974	10,546	9,005	611	1,541	668,041	261,372
	名古屋	11,177	2,859	2,355	142	504	252,235	76,231
	名古屋	14,890	4,161	3,372	321	789	309,231	126,172
	豊岡	6,260	2,003	1,590	120	413	107,182	43,231
	一宮	4,747	1,314	1,112	52	202	89,400	34,202
	半田	5,327	2,098	1,632	150	466	122,127	61,738
	瀬戸	5,667	1,149	1,132	109	17	113,778	37,126
	豊田	2,731	554	396	26	158	37,938	14,846
	津島	4,835	1,984	1,490	46	494	200,434	46,198
	刈谷	4,305	945	728	60	217	58,843	22,519
	西尾	7,083	3,754	3,047	105	707	298,232	78,104
	犬山	2,180	608	412	45	196	33,484	12,182
	豊川(本所)	2,853	660	656	59	4	58,317	20,062
	新井	2,164	497	434	35	63	44,439	15,276
	春日	769	99	101	7	△ 2	10,935	4,215
	蒲郡(出張所)	5,942	1,929	1,637	113	292	129,085	42,273
	1,061	152	138	6	14	16,717	6,819	

(注) 1. 各年の月末現在事務所数及び月末現在被保険者数欄は、年度末現在の数値である。
 2. 平成19年4月から、蒲郡安定所は豊川安定所の出張所となったが、「豊川(本所)」の欄には蒲郡出張所分を含まない豊川安定所の数値を、蒲郡(出張所)の欄には蒲郡出張所の数値を計上している。

(千人)

雇用保険被保険者の推移

(万人)



20 雇用保険給付状況

月別、安定所別にみた給付状況

その1

項目 年月		一般被保険者給付（基本手当）									
		離職票交付枚数		離職票	受給資格決定件数		初回受給者数		受給者実人員		
		うち短時間	提出件数		前年比	うち特定		前年比	うち特定		
		枚	枚	件	件	%	人	人	人	%	人
平成18年度計		229,774	17,132	98,530	91,172	△ 7.3	74,510	14,243	25,998	△ 8.1	6,305
平成19年度計		227,300	10,792	94,115	88,219	△ 3.2	73,370	14,820	25,402	△ 2.3	6,085
平成20年度計		290,162	135	127,218	120,959	37.1	98,596	38,270	29,667	16.8	10,369
平成21年度計		251,741	-	130,184	128,679	6.4	124,269	55,790	50,473	70.1	26,701
平成22年度計		230,778	-	103,251	98,931	△ 23.1	87,809	26,851	34,005	△ 32.6	13,157
平成22年11月		15,920	-	7,485	7,444	△ 3.4	7,508	2,251	33,506	△ 25.4	12,500
12月		14,439	-	6,329	5,522	△ 19.8	6,047	1,783	30,855	△ 25.9	11,464
平成23年 1月		19,098	-	8,188	7,605	△ 10.6	5,698	1,528	30,521	△ 22.7	11,249
2月		15,706	-	6,821	6,801	△ 9.7	6,908	1,962	29,572	△ 21.1	10,561
3月		19,845	-	7,769	7,117	△ 13.9	6,670	1,925	29,815	△ 19.5	10,512
4月		40,576	-	14,882	12,977	△ 2.2	6,686	2,234	28,342	△ 19.3	10,215
5月		18,936	-	10,243	10,959	6.0	10,442	3,428	30,352	△ 12.7	10,958
6月		17,259	-	8,230	8,411	△ 1.3	8,130	2,522	34,124	△ 11.3	12,221
7月		18,346	-	7,766	7,396	△ 9.7	6,607	1,934	33,427	△ 11.6	11,771
8月		18,353	-	7,939	7,550	0.7	8,042	1,939	34,949	△ 8.2	11,672
9月		18,968	-	7,986	7,236	△ 7.9	6,580	1,578	32,363	△ 10.4	10,613
10月		20,845	-	8,531	8,098	△ 7.7	5,927	1,425	30,709	△ 8.0	10,076
11月		15,896	-	6,478	6,609	△ 11.2	7,247	1,790	29,821	△ 11.0	9,548
安定所別 (11月分)	名古屋中	5,052	-	901	928	△ 2.2	1,000	289	4,202	△ 4.5	1,499
	名古屋南	1,150	-	646	705	△ 18.2	685	180	3,074	△ 16.8	1,026
	名古屋東	2,048	-	997	848	△ 15.8	948	278	3,976	△ 12.6	1,368
	豊橋	773	-	368	376	△ 16.8	429	73	1,653	△ 15.0	423
	岡崎	493	-	356	391	△ 5.6	399	91	1,652	△ 8.4	525
	一宮	834	-	460	494	△ 4.8	507	150	1,991	△ 10.6	703
	半田	606	-	438	461	0.0	436	102	1,937	△ 4.7	602
	瀬戸	207	-	176	190	△ 10.8	234	53	964	△ 15.7	314
	豊田	841	-	352	374	△ 12.6	432	83	1,676	△ 18.8	430
	津島	375	-	277	297	△ 8.6	356	91	1,418	△ 8.8	499
	刈谷	1,705	-	486	477	△ 21.2	524	86	2,204	△ 11.4	548
	西尾	198	-	120	126	△ 21.7	143	32	591	△ 2.2	201
	犬山	362	-	219	233	△ 12.4	300	81	1,181	△ 8.5	406
	豊川(本所)	232	-	160	176	△ 1.1	200	35	736	△ 17.6	185
新城	62	-	55	59	20.4	56	14	259	1.6	85	
春日井	895	-	413	417	△ 10.9	542	141	2,027	△ 6.2	649	
蒲郡(出張所)	63	-	54	56	△ 35.6	55	10	279	△ 30.1	84	

(注) 1. 基本手当受給率=基本手当受給者実人員/(被保険者数+基本手当受給者実人員)×100

2. 年度計欄の受給者実人員は、月平均で計上。

3. 「うち短時間」は、被保険者のうちの短時間労働被保険者を指し(19年10月以降は同年9月以前の離職に基づく交付枚数)、「うち特定」は、受給資格者のうちの特定受給資格者を指す。

				高年齢継続被保険者給付					短期特例被保険者給付			日雇給付
支給終了者数		受給率		㊦受給者の紹介件数	㊦受給者の就職件数	離職票交付枚数	受給資格決定件数	受給者数	離職票交付枚数	受給資格決定件数	受給者数	受給者実人員
うち特定	愛知	全国	人									
57,640	8,687	1.1	1.6	70,010	18,837	7,833	6,242	6,257	7,003	146	153	2,812
55,601	8,048	1.0	1.5	71,463	17,889	8,441	6,568	6,556	5,981	89	91	2,577
57,556	11,232	1.2	1.6	95,139	16,797	11,883	9,129	8,946	4,774	100	101	2,160
102,803	45,870	2.0	2.2	202,961	22,768	15,920	11,716	11,745	1,796	81	84	1,976
72,053	21,323	1.3	1.7	152,729	20,309	12,180	9,582	9,546	1,548	84	87	1,931
6,261	1,681	1.3	1.6	12,068	1,797	580	566	710	37	21	5	154
5,374	1,458	1.2	1.6	9,599	1,598	629	431	394	132	17	26	154
6,141	1,818	1.2	1.5	11,062	1,433	935	744	662	55	5	9	160
5,167	1,421	1.2	1.5	11,080	1,492	624	604	693	46	-	4	155
6,118	1,630	1.2	1.5	11,994	1,802	869	590	539	123	1	2	154
4,923	1,368	1.1	1.5	10,897	1,465	3,224	1,685	1,102	363	1	1	157
4,675	1,205	1.2	1.7	11,001	1,433	881	1,231	1,721	137	6	2	162
5,055	1,337	1.3	1.8	12,642	1,725	791	725	772	63	26	24	159
4,669	1,170	1.3	1.8	10,659	1,771	892	709	735	56	-	6	155
6,784	1,610	1.4	1.8	11,070	1,707	778	575	603	48	1	-	163
6,004	1,324	1.3	1.7	10,400	1,730	809	609	633	26	1	2	155
5,769	1,436	1.2	1.6	10,551	1,787	1,415	1,017	861	27	1	-	149
5,954	1,423	1.2	1.5	9,778	1,731	673	682	832	32	16	4	149
823	224	0.6		2,066	300	216	107	95	2	-	-	148
603	140	1.2		932	141	69	56	71	-	4	-	1
777	205	1.3		977	145	72	99	147	1	3	2	-
353	72	1.5		597	131	33	34	29	2	-	-	-
338	90	1.8		463	82	20	40	49	-	1	-	-
379	97	1.6		876	125	41	60	78	7	2	-	-
358	76	1.7		523	116	25	50	59	7	1	1	-
177	52	2.5		306	72	8	21	24	-	-	-	-
372	59	0.8		382	86	38	34	40	-	1	1	-
277	74	2.4		437	92	23	34	44	-	1	-	-
472	92	0.7		671	131	40	26	48	5	-	-	-
109	25	1.7		147	44	9	15	22	7	-	-	-
255	56	2.0		333	61	18	28	39	-	2	-	-
160	31	1.6		302	79	13	10	12	-	1	-	-
43	12	2.3		73	19	10	8	8	-	-	-	-
400	103	1.5		578	85	30	51	58	1	-	-	-
58	15	1.6		115	22	8	9	9	-	-	-	-

- 刈谷安定所には、碧南出張所を含む。平成19年4月から、蒲郡安定所は豊川安定所の出張所となったが、「豊川(本所)」の欄には蒲郡出張所分を含まない豊川安定所の数値を、蒲郡(出張所)の欄には蒲郡出張所の数値を計上している。
- 平成22年1月船員保険法改正に伴い、中部運輸局の取扱数を含むため、各月の合計と各安定所の合計は必ずしも一致しない。
- 「㊦受給者の紹介件数」、「㊦受給者の就職件数」には、名古屋中にあいちマザーズハローワーク・名古屋外国人雇用サービスセンター・愛知新卒応援ハローワーク・キャリアアップハローワークあいちで取扱った件数を含み、名古屋南にはハローワークプラザなるみ、刈谷には碧南出張所とキャリアアップハローワークみかわをそれぞれ含む。

安定所別にみた給付状況
その2

年 月	項 目	就 職 促 進 手 当			教 育 訓 練 給 付 給 付 金 受 給 者 数	雇 用 継 続 給 付				
		常 用 就 職 支 度 手 当 受 給 者 数	再 就 職 手 当 受 給 者 数	就 業 手 当 受 給 者 実 人 員		高 年 齢 雇 用 継 続 給 付		育 児 休 業 給 付 給 付 金 受 給 者 数	介 護 休 業 給 付 給 付 金 受 給 者 数	
						基 本 給 付 金 受 給 者 実 人 員	再 就 職 給 付 金 受 給 者 実 人 員			基 本 給 付 金 受 給 者 実 人 員
平成18年度		80	16,953	274	7,224	360,009	672	57,405	4,583	316
平成19年度		76	15,917	242	6,169	406,070	608	67,228	5,030	336
平成20年度		70	15,489	238	6,862	477,107	672	79,971	6,015	379
平成21年度		372	19,741	195	6,971	538,316	566	91,367	6,998	389
平成22年度		438	16,351	144	7,071	572,216	402	197,711	14,636	774
平成22年11月		44	1,367	138	709	45,704	47	8,468	934	34
12月		30	1,367	139	496	50,635	21	9,098	584	38
平成23年1月		33	1,330	132	455	45,192	32	9,365	559	35
2月		25	1,032	107	316	52,430	26	9,206	479	28
3月		35	1,234	113	648	47,104	35	10,738	587	34
4月		40	1,034	106	594	53,018	26	10,370	597	30
5月		43	1,390	102	442	46,280	27	10,513	548	33
6月		39	1,432	113	522	54,514	33	9,526	491	22
7月		28	1,480	112	587	49,425	32	9,053	516	37
8月		30	1,580	125	849	54,801	31	9,535	326	28
9月		30	1,349	125	694	48,214	32	9,474	133	36
10月		19	1,436	98	823	54,959	21	10,361	432	37
11月		38	1,499	102	673	47,634	33	9,916	177	42
安 定 所 別 (11月分)	名古屋中	8	194	12	106	12,369	2	2,858	62	11
	名古屋南	4	147	10	80	6,730	6	880	14	8
	名古屋東	10	206	20	113	3,763	3	1,301	34	6
	豊橋	1	119	9	40	2,114	-	414	-	1
	岡崎	2	75	12	40	1,988	4	363	3	-
	一宮	4	134	4	45	1,152	4	377	3	1
	半田	-	90	5	33	4,189	-	399	3	2
	瀬戸	2	39	2	21	1,540	-	123	2	-
	豊田	3	77	11	26	2,407	-	784	12	3
	津島	-	85	2	31	969	-	168	2	1
	刈谷	2	82	7	40	4,515	8	1,235	22	6
	西尾	-	27	2	8	667	-	140	6	2
	犬山	-	74	-	26	1,518	-	212	-	-
	豊川(本所)	-	41	-	11	1,006	4	135	5	-
	新城	1	14	1	8	278	-	33	-	-
春日井	1	74	5	41	2,164	2	426	9	1	
蒲郡(出張所)	-	21	-	4	265	-	68	-	-	

(注) 1. 就業手当受給者実人員の年度欄は月平均。
2. 平成22年11月船員保険法改正に伴い、中部運輸局の取扱数を含むため、各月の合計と各安定所の合計は必ずしも一致しない。

21 産業界の動向

概況

東海3県の景気は持ち直しの動きを続けているが、そのテンポは緩やかになっている。

最終需要の動向をみると、輸出は増加基調にあるが、海外経済の減速の影響などからそのテンポは緩やかになっている。設備投資は製造業を中心に持ち直しているほか、個人消費も一部に弱い動きがみられるが、総じてみれば持ち直している。住宅投資は底堅く推移している。一方、公共投資は減少基調にある。

こうした中、生産は増加基調にあるが、そのテンポは緩やかになっている。雇用・所得情勢は、生産の増加を受けて、改善の動きがみられる。また、企業の業況感、タイの洪水や為替円高、海外経済の減速などの影響を受けて、製造業を中心に悪化しているほか、先行きについても悪化する見通しとなっている。企業の収益も下期にかけて下方修正されている。この間、消費者物価(除く生鮮食品)は前年比小幅のマイナスとなっている。

先行きについては、欧州ソブリン問題の情勢、そのもとでの為替・金融資本市場や海外経済の動向とそれらの影響について注視する必要がある。

金融面をみると、東海3県の金融機関(国内銀行+信金)の貸出は、前年比伸び率が+1%台半ばに上昇している。また、預金は、企業のキャッシュフローの改善に伴う預金増や個人向け国債の償還資金の歩留まりなどから、前年比伸び率が+2%台後半となっている。

管内主要経済指標

()は全国

	09年度	10年度	10/10-12月	11/1-3月	4-6月	7-9月	11/8月	9月	10月	11月
百貨店売上高 〈前年比 %〉	-10.7 (-10.1)	-1.0 (-3.0)	2.5 (-0.6)	-0.7 (-5.5)	0.2 (-1.5)	0.6 (-1.6)	0.8 (-2.1)	-1.2 (-2.8)	0.6 (-0.8)	-3.4 (n.a.)
スーパー売上高(全店) 〈前年比 %〉	-0.8 (-2.1)	0.4 (-0.5)	1.8 (1.0)	1.0 (0.6)	-1.0 (0.0)	-1.1 (-0.2)	-1.5 (-1.5)	-3.5 (-2.4)	p-1.3 (-0.3)	n.a. (n.a.)
同 (既存店) 〈前年比 %〉	-4.6 (-5.0)	-1.9 (-2.4)	0.3 (-0.5)	-0.1 (-1.0)	-1.5 (-1.7)	-0.8 (-1.7)	-1.1 (-2.9)	-3.4 (-4.0)	p-1.7 (-1.7)	n.a. (n.a.)
乗用車販売台数(含軽) 〈前年比 %〉	6.1 (6.8)	-6.3 (-7.0)	-30.2 (-27.1)	-22.9 (-25.5)	-38.5 (-33.6)	-17.8 (-17.9)	-26.8 (-26.0)	2.0 (-2.2)	34.7 (27.5)	n.a. (n.a.)
同 (除軽) 〈前年比 %〉	13.2 (15.0)	-6.1 (-7.7)	-32.4 (-31.3)	-25.9 (-28.4)	-42.4 (-36.5)	-18.0 (-19.9)	-28.4 (-29.6)	8.0 (0.7)	34.0 (28.3)	n.a. (n.a.)
工作機械受注 〈前年比 %〉	-55.5 (-54.1)	92.8 (87.1)	85.4 (80.4)	71.7 (84.4)	15.2 (34.0)	37.0 (28.0)	63.9 (31.3)	43.6 (30.9)	37.3 (25.0)	n.a. (p22.0)
新設住宅着工戸数 〈季調済年率 万戸〉	7.7 (78)	7.9 (82)	7.8 (84)	8.2 (84)	7.2 (81)	8.9 (88)	9.1 (93)	7.3 (75)	6.7 (77)	n.a. (n.a.)
公共工事請負金額 〈季調済前期比 %〉	1.9 (4.9)	-5.7 (-8.8)	-7.2 (-3.8)	2.6 (2.4)	-4.7 (-3.7)	4.4 (1.6)	25.5 (10.9)	-13.1 (1.6)	-11.0 (1.5)	6.9 (n.a.)
輸出金額 〈円ベース,前年比 %〉	-21.5 (-17.1)	13.1 (14.9)	6.2 (10.0)	-0.7 (2.4)	-18.5 (-8.0)	3.3 (0.5)	6.8 (2.8)	8.9 (2.3)	p5.8 (-3.8)	n.a. (p-4.5)
鉱工業生産 〈季調済前期比 %〉	-8.9 (-8.8)	9.5 (8.9)	-1.8 (-0.1)	-1.9 (-2.0)	-12.7 (-4.0)	p15.8 (4.3)	5.1 (0.6)	r-4.2 (-3.3)	4.4 (2.2)	n.a. (n.a.)
倒産件数 〈前年比 %〉	3.3 (-8.7)	-0.8 (-11.3)	-13.4 (-6.5)	21.4 (-7.3)	29.6 (-0.3)	-14.3 (-3.8)	-18.3 (-3.5)	-7.8 (-9.1)	-12.0 (-14.0)	32.1 (3.2)
	09/9月	12月	10/3月	6月	9月	12月	11/3月	6月	9月	12月 (予測)
全産業 業況判断D.I. 〈%ポイント〉	-34 (-32)	-26 (-24)	-17 (-15)	-6 (-10)	-9 (-11)	-5 (-9)	-26 (-18)	-4 (-9)	-3 (-7)	-7 (-13)
製造業 業況判断D.I. 〈%ポイント〉	-34 (-32)	-25 (-23)	-15 (-10)	-1 (-4)	-4 (-4)	-4 (-4)	-27 (-15)	3 (-5)	0 (-5)	-6 (-12)
全産業 設備投資額 〈前年比 %〉	07年度実績		08年度実績		09年度実績		10年度実績 前回調査		11年度計画 前回調査	
	6.4 (3.6)		-6.7 (-6.4)		-31.9 (-19.4)		3.1 (-1.9)		8.9 (0.0) 7.6 (0.2)	

- (注) 1. 特に断りのない限り、愛知・岐阜・三重の3県ベース。
 2. 各季節調整済計数において年次計数は、原計数もしくは原計数前年比。
 3. 百貨店売上高、スーパー売上高(全店、既存店)の年次計数は、暦年ベース。また、百貨店売上高は、既存店ベースで、名古屋市内5百貨店の売上高を日本銀行名古屋支店が集計したベース。スーパー売上高は、愛知県ベース。
 4. 乗用車販売台数(除軽)は、登録ナンバー別。
 5. 工作機械受注は、中部経済産業局管内(東海3県に富山・石川を加えた5県)主要8社の工作機械国内受注額。全国は、日本工作機械工業会が集計した受注総額のうち内需計。
 6. 新設住宅着工戸数、公共工事請負金額の季節調整済計数については、全国ベースの計数が季節調整替えを行った時点で、X-12-ARIMAを用いた季節調整替えを行う。
 7. 輸出金額は、名古屋税関管内(東海3県に長野・静岡を加えた5県)のうち、愛知、岐阜、三重、長野の4県分。
 8. 鉱工業生産は、3県ベース。
 9. 業況判断D.I.は、「良い」「悪い」の回答社数構成比、11年3月の企業短期経済観測調査結果。
 10. 設備投資額は、11年3月の企業短期経済観測調査結果。
 11. 公共工事請負金額は、東海3県を工事場所とする公共工事に対応する請負金額。
 12. pは速報値、rは訂正・改定値。

(資料) 日本銀行名古屋支店「東海3県の金融経済動向(2011年12月)」

22 主要労働経済指標

年 月	項 目	労働時間指数（平成17年=100）				常用労働者1人平均月間給与額			
		総 実 労 働		所 定 外 労 働		きまって支給する給与		特別に支払われた給与	
		愛 知	全 国	愛 知	全 国	愛 知	全 国	愛 知	全 国
					円	円	円	円	
平成20年	（月平均）	98.8	99.9	95.5	101.3	315,560	300,694	92,016	78,803
平成21年	〃	93.6	96.2	68.2	85.6	295,686	288,478	70,944	66,745
平成22年	〃	96.8	97.9	85.4	94.7	300,030	291,210	72,071	69,066
平成23年	6 月	99.6	101.3	80.7	90.6	298,880	292,459	212,076	237,526
	7 月	99.6	99.6	86.1	93.7	301,273	291,921	198,499	129,239
	8 月	94.9	96.9	85.5	89.8	300,049	290,415	4,621	10,312
	9 月	98.0	98.2	88.0	93.7	301,080	292,215	4,089	5,738
	10 月	98.8	98.0	91.6	96.9	304,016	293,888	9,133	6,988
	11 月	100.6	99.3	90.4	96.9	304,328	293,350	20,741	21,186
		前 年 比							
		%	%	%	%	%	%	%	%
平成20年	（月平均）	△ 1.2	△ 0.8	△ 4.3	△ 3.7	△ 0.6	0.3	△ 2.1	1.3
平成21年	〃	△ 5.3	△ 3.1	△ 28.6	△ 16.7	△ 3.8	△ 2.5	△ 22.9	△ 13.4
平成22年	〃	3.4	1.8	25.2	10.6	1.4	0.9	1.6	3.3
平成23年	6 月	0.1	0.2	△ 1.5	△ 1.6	△ 0.5	0.2	1.6	△ 0.7
	7 月	△ 1.1	△ 1.5	△ 3.5	△ 0.8	0.0	0.2	13.2	3.8
	8 月	1.8	0.5	△ 0.7	△ 2.5	0.2	0.0	△ 39.2	△ 8.3
	9 月	△ 0.3	△ 0.1	△ 0.7	0.0	0.3	0.4	56.2	△ 7.5
	10 月	1.5	0.0	4.9	0.8	1.0	0.6	14.9	12.4
	11 月	1.3	△ 0.2	0.7	△ 1.5	1.4	0.5	△ 7.3	△ 0.4
資 料		県 統 計 課 ・ 厚 生 労 働 省							

- (1) 労働時間指数及びその増減率、並びに常用雇用指数及びその増減率は、調査事業所の抽出替え、基準時更新に伴い、平成21年1月分公表時に過去に遡って改訂された。ただし、全国の上増減率は原則として改定されていない。
- (2) 愛知県の労働時間指数及び常用雇用指数は、平成22年1月分結果から平成19年11月に改訂された日本標準産業分類に基づき公表しているため、改訂前とは厳密には接続していない。
- (3) 労働時間指数、常用労働者1人平均月間給与額、常用雇用指数、労働異動の各項目は事業所規模30人以上の数値。

常用雇用指数 (平成17=100)		労働異動				完全失業			
		入職率		離職率		愛知		全国	
愛知	全国	愛知	全国	愛知	全国	完全失業者 千人	完全失業率 %	完全失業者 万人	完全失業率 %
108.1	103.7	% 1.85	% 1.87	% 1.80	% 1.83	115	2.9	265	4.0
105.2	103.7	1.91	1.90	1.97	2.01	182	4.5	336	5.1
105.7	103.3	1.72	1.79	1.91	1.83	172	4.3	334	5.1
105.3	103.5	1.50	1.57	1.62	1.59	161	4.0	293	4.6
105.0	103.7	1.57	1.66	1.76	1.54	(4月~6月)		292	4.7
104.9	103.4	1.28	1.31	1.51	1.57			276	4.3
104.8	103.4	1.58	1.39	1.66	1.48	131	3.3	275	4.1
104.5	103.1	1.85	1.74	2.11	1.82	(7月~9月)		288	4.5
104.7	103.3	1.34	1.29	1.20	1.30			280	4.5
		前年差				前年比	前年差	前年比	前年差
%	%	ポイント	ポイント	ポイント	ポイント	%	ポイント	%	ポイント
2.9	1.6	△ 0.09	△ 0.08	△ 0.05	△ 0.03	6.5	0.2	3.1	0.1
△ 2.7	△ 0.4	0.06	0.03	0.18	0.18	58.3	1.6	26.8	1.1
0.5	△ 0.4	△ 0.19	△ 0.11	△ 0.06	△ 0.18	△ 5.5	△ 0.2	△ 0.6	0.0
△ 0.8	0.0	0.18	0.06	△ 0.62	0.02	△ 17.0	△ 0.8	△ 10.9	0.1
0.3	0.0	△ 0.07	△ 0.05	△ 0.20	△ 0.12	(4月~6月)		△ 7.3	0.1
△ 0.9	△ 0.1	△ 0.13	0.01	0.01	△ 0.01			△ 14.0	△ 0.4
△ 0.6	△ 0.1	0.42	△ 0.07	0.11	△ 0.05	△ 16.6	△ 0.6	△ 19.1	△ 0.2
△ 0.7	△ 0.3	0.08	0.07	0.11	0.02	(7月~9月)		△ 13.8	0.4
△ 0.2	△ 0.1	△ 0.06	△ 0.07	△ 0.41	△ 0.09			△ 11.9	0.0
「毎月勤労統計」						県統計課 「労働力調査 地方集計」		総務省 「労働力調査」	

※ 全国の月別完全失業率は季節調整値であり、前年差の月別欄は前月差（ポイント）である。

※ 東日本大震災の影響により全国の完全失業者数及び完全失業率は平成23年3月分から8月分まで岩手、宮城、福島県の3県を除く全国の結果となっている。また、前年比、前年差（前月差）についても同期間は3県を除いたもので計算されている。

レイバーマーケットプロフィール
(平成24年1月号)

編集
発行

愛知労働局 職業安定部

〒460-0008 名古屋市中区栄二丁目3番1号
(名古屋広小路ビルヂング15階)

電話 052-219-5578