



レイバー・マーケット・プロフィール

(労働市場概況)

LABOUR MARKET PROFILE

特集

平成 24 年の求人・求職の動き

2013. 2

愛知労働局

用語の説明

レイバー・マーケット・プロフィールにおける主な用語の定義は次のとおりである。

I 職業紹介関係

【一般】

常用及び臨時・季節を合わせたものをいう。

【常用】

雇用期間の定めのない仕事、又は4ヶ月以上の雇用期間が定められている仕事(「季節」を除く。)をいう。

【臨時・季節】

・臨時とは、1ヶ月以上4ヶ月未満の雇用期間が定められている仕事をいう。

・季節とは、季節的な労働需要に対し、又は季節的な余暇を利用して一定の期間(4ヶ月未満、4ヶ月以上の別を問わない。)を定めて就労するものをいう。

【パートタイム】

1週間の所定労働時間が同一の事業所に雇用されている通常の労働者の1週間の所定労働時間に比し短いものをいう。

なお、「パートタイム」は雇用期間の定めにより、「常用的パートタイム」、「臨時的パートタイム」及び「日雇的パートタイム」に分けられる。

【日雇】

日々雇用の仕事、又は1ヶ月未満の雇用期間が定められているものをいう。

【求職者数】

・「新規求職申込件数」とは、公共職業安定所でその月のうちに新たに受け付けた求職申込件数をいう。

・「月間有効求職者数」とは、「前月末日現在において、求職申込の有効期限が翌月以降にまたがっている就職未決定の求職者数」と、当月の「新規求職申込件数」合計数をいう。

【求人数】

・「新規求人数」とは、公共職業安定所でその月のうちに新たに受け付けた求人数(採用予定人員)をいう。

・「月間有効求人数」とは、「前月末日現在において有効期限が翌月以降にまたがっている未充足の求人数」と当月の「新規求人数」の合計数をいう。

【就職件数】

有効求職者が自安定所の紹介により就職したことを確認した件数をいう。

【充足数】

自安定所の有効求人が安定所(求人を連絡した他安定所を含む。)の紹介により求職者と結合した件数をいう。

【求人倍率】

求職者1人あたり求人がどれだけあるかをみるもので、算出方法は次のとおり。

$$\text{新規求人倍率} = \frac{\text{新規求人数}}{\text{新規求職申込件数}}$$

$$\text{有効求人倍率} = \frac{\text{月間有効求人数}}{\text{月間有効求職者数}}$$

なお、求人倍率の「季節調整値」とは、一年を周期として繰り返す季節的変動要因を一定方法により取り除いて計算した数値をいう。

【就職率】

求職者数に対する就職件数の割合をみるもので、算出方法は次のとおり。

$$\frac{\text{就職件数}}{\text{新規求職申込件数}} \times 100$$

【充足率】

求人数に対する充足された求人の割合をみるもので、算出方法は次のとおり。

$$\frac{\text{充足数}}{\text{新規求人数}} \times 100$$

II 雇用保険業務関係

【適用事業所数】

労働者を雇用する事業所で、公共職業安定所に設置届出をしている事業所の数をいう。

【被保険者数】

適用事業所に雇用されている労働者であって、公共職業安定所にその届出がなされている者の数をいう。

【被保険者資格取得者数】

新規採用、中途採用を問わず適用事業所に新たに雇用され、公共職業安定所に届出のなされた者の数をいう。

【被保険者資格喪失者数】

適用事業所を離職し、その届出が公共職業安定所になされた者の数をいう。

【離職票交付件数】

公共職業安定所が、離職により被保険者でなくなったことの確認を行った者に交付した離職票の枚数をいう。

【離職票提出件数】

基本手当、高齢求職者給付金、又は特例一時金の支給を受けようとする者が、公共職業安定所に出頭し離職票を提出した件数をいう。

【受給資格決定件数】

提出された離職票のうち、公共職業安定所が給付を受ける資格ありと決定した件数をいう。

【初回受給者数】

受給資格決定後、第1回目の給付を受けた者の数をいう。

【受給者実人員】

求職者給付(高齢求職者給付金及び特例一時金を除く。)を受けた受給資格者の実数をいう。

【日雇受給者実人員】

日雇労働者が、職に就くことができない時に給付を受けた者の実際の数をいう。

【特定受給資格者】

倒産、解雇等により離職した者(雇用保険法第23条2項に該当する者)をいう。

最近の労働市場（速報）－ 1月－	2
内 容（12月）	
1 労働市場の動向	4
求職、求人、求人倍率、雇用保険給付の状況	
2 職業紹介の主要指標	6
愛知県の動き、全国の動き	
3 月別にみた主な指標	8
4 安定所別にみた求職、求人、充足状況	10
5 年齢別常用職業紹介状況	12
6 職業別常用職業紹介状況	13
7 産業別・規模別求人、充足状況	14
8 中高年齢者の職業紹介状況	15
9 パートタイマーの職業紹介状況	16
10 あいちマザーズハローワークの職業紹介状況	17
11 名古屋人材銀行の職業紹介状況	17
12 あいち新卒応援ハローワーク（愛知学生職業センター）の職業紹介状況	18
13 名古屋外国人雇用サービスセンターの職業紹介状況	18
14 キャリアアップハローワークあいちの職業紹介状況	19
15 キャリアアップハローワークみかわの職業紹介状況	19
16 ハローワークプラザなるみの職業紹介状況	19
17 日雇の職業紹介状況	20
18 港湾労働関係の職業紹介状況	21
19 雇用保険適用状況	22
被保険者の種類別状況	
産業別適用事業所及び被保険者の状況	
月別、安定所別にみた適用状況	
20 雇用保険給付状況	24
月別、安定所別にみた給付状況	
21 産業界の動向	27
22 主要労働経済指標	28
特 集	
平成24年の求人・求職の動き	30

最近の労働市場（速報） — 1月 —

県下の公共職業安定所で取扱った平成25年 1月の業務統計からみた労働市場の動きは、以下のとおりです。

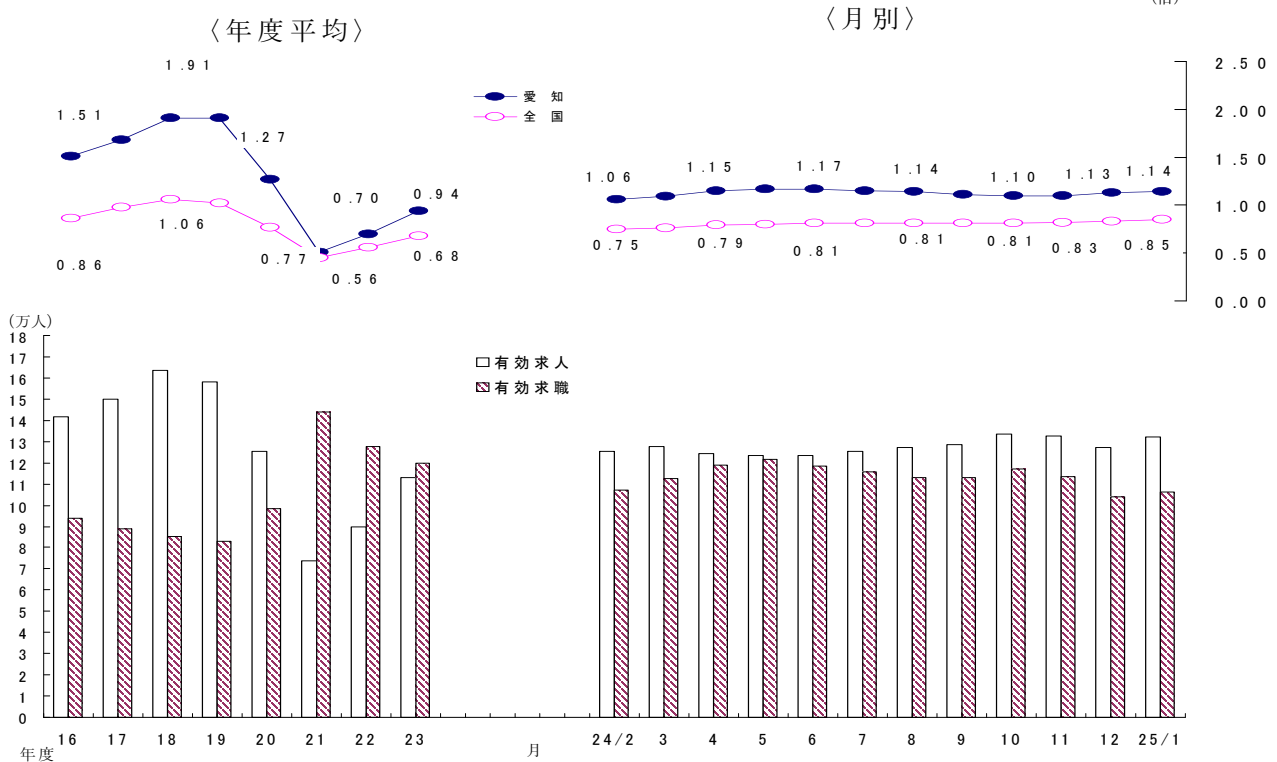
- 1月の有効求人倍率（季節調整値）は1.14倍となり、前月の1.13倍を0.01ポイント上回った。
月間有効求人数（季節調整値）は前月に比べ0.8%の増加となり、月間有効求職者数（同）は0.4%の減少となった。
- 1月の新規求人倍率（季節調整値）は1.75倍となり、前月の1.71倍を0.04ポイント上回った。
新規求人数（季節調整値）は前月に比べ7.3%の増加となり、新規求職申込件数（同）は5.2%の増加となった。

○ 労働市場の主要指標（新規学卒を除き、パートを含む）

項目 年月	求 職				求 人				就 職		求人倍率	
	新 規		有 効		新 規		有 効		件 数	前 年 比	新 規 倍	有 効 倍
	人 数	前 年 比	人 数	前 年 比	人 数	前 年 比	人 数	前 年 比				
平成24年11月	23,369	△ 0.4	113,492	△ 0.3	47,395	8.3	132,634	8.6	6,907	△ 8.7	1.69 (2.03)	1.10 (1.17)
12月	17,951	△ 4.8	104,062	0.2	39,107	△ 0.6	127,125	8.6	5,550	△ 13.1	1.71 (2.18)	1.13 (1.22)
平成25年 1月	28,255	1.4	106,259	1.3	51,858	13.3	132,056	10.1	5,704	△ 9.1	1.75 (1.84)	1.14 (1.24)
前月比（差）	%		%		%		%		%		ポ	ポ
	5.2	-	△ 0.4	-	7.3	-	0.8	-	-	-	0.04	0.01
	57.4		2.1		32.6		3.9		2.8		△ 0.34	0.02

- (注) 1. 求人倍率の上段は季節調整値、下段の（ ）内は原数値。
2. 前月比（差）の上段は季節調整値、下段は原数値。
3. △印は減少率（差）であり、ポはポイントの略で倍率差を表す。（以下、各表同じ）

求人・求職及び求人倍率の推移（パート含む）



- (注) 月別の有効求人は季節調整値。有効求人・有効求職は原数値。
なお、平成24年12月以前の季調済求人倍率は新季節指数により改定済み

○ 新規求人の主要産業別状況（新産業分類区分） 平成25年1月

産 業	新規求人		全 数		一 般（パートを除く）				パートタイム		
	人	%	人	%	人	%	人	%	人	%	
建設業	3,493	12.0	3,198	13.3	3,050	15.4	295	△ 0.3	1,578	7.0	
製造業	4,786	△ 15.2	3,208	△ 23.1	3,033	△ 7.4	1,578	7.0	1,578	7.0	
食料品製造業	843	31.5	289	△ 4.3	274	△ 4.2	554	63.4	554	63.4	
繊維工業	170	△ 20.6	86	△ 22.5	79	△ 27.5	84	△ 18.4	84	△ 18.4	
木材・木製品製造業	75	13.6	57	29.5	57	32.6	18	△ 18.2	18	△ 18.2	
印刷・同関連業	112	△ 1.8	72	△ 13.3	67	△ 19.3	40	29.0	40	29.0	
プラスチック製品製造業	260	△ 1.1	144	△ 12.2	138	△ 10.4	116	17.2	116	17.2	
窯業・土石製品製造業	169	△ 2.3	116	△ 12.8	103	△ 18.9	53	32.5	53	32.5	
鉄鋼業	105	△ 29.1	75	△ 45.3	74	△ 46.0	30	172.7	30	172.7	
金属製品製造業	434	△ 5.9	318	△ 5.9	306	△ 6.1	116	△ 5.7	116	△ 5.7	
はん用機械器具製造業	270	△ 22.9	220	△ 24.1	220	△ 23.1	50	△ 16.7	50	△ 16.7	
電気機械器具製造業	384	70.7	313	96.9	299	131.8	71	7.6	71	7.6	
情報通信機械器具製造業	184	△ 24.6	160	△ 22.0	116	11.5	24	△ 38.5	24	△ 38.5	
輸送用機械器具製造業	891	△ 47.1	714	△ 51.1	687	△ 14.0	177	△ 20.6	177	△ 20.6	
情報通信業	1,575	39.9	1,388	51.9	1,224	42.2	187	△ 11.8	187	△ 11.8	
情報サービス業	1,435	49.0	1,322	62.6	1,168	51.1	113	△ 24.7	113	△ 24.7	
運輸業、郵便業	3,775	△ 3.7	2,994	△ 3.1	2,808	3.8	781	△ 5.8	781	△ 5.8	
卸売業、小売業	7,243	16.0	3,757	7.2	3,581	8.3	3,486	27.2	3,486	27.2	
金融業、保険業	410	15.5	299	20.1	267	26.5	111	4.7	111	4.7	
宿泊業、飲食サービス業	3,690	23.2	1,540	21.1	1,503	19.2	2,150	24.8	2,150	24.8	
医療、福祉	9,571	18.2	4,997	15.9	4,953	16.1	4,574	20.8	4,574	20.8	
社会保険・社会福祉・介護事業	5,595	20.4	2,742	21.7	2,725	22.5	2,853	19.2	2,853	19.2	
サービス業(他に分類されないもの)	9,748	24.0	7,549	27.9	5,917	16.1	2,199	12.0	2,199	12.0	
職業紹介・労働者派遣業	5,721	45.3	5,276	48.3	3,935	32.5	445	16.8	445	16.8	
計	51,858	13.3	33,386	11.1	30,612	12.5	18,472	17.4	18,472	17.4	
企業規模別	4人以下	2,972	△ 0.6	1,992	1.3	1,929	0.6	980	△ 4.2	980	△ 4.2
	5～29人	11,898	10.5	8,044	11.4	7,441	8.5	3,854	8.7	3,854	8.7
	30～99人	11,268	9.6	7,540	11.4	6,875	8.4	3,728	6.3	3,728	6.3
	100～299人	8,674	14.4	5,738	15.4	5,361	17.4	2,936	12.5	2,936	12.5
	300～499人	2,999	0.6	2,086	8.4	1,961	11.1	913	△ 13.5	913	△ 13.5
	500～999人	4,137	36.0	2,752	18.9	2,582	18.5	1,385	90.0	1,385	90.0
1000人以上	9,910	21.6	5,234	7.0	4,463	24.5	4,676	43.5	4,676	43.5	

- (注) 1 主要産業であるため、全産業計とは一致しない。一般には臨時・季節を含む。
 2 平成21年4月内容から、平成19年11月改定の「日本標準産業分類」に基づく産業区分により表章したもの。
 3 「情報通信業」には、通信業、放送業、ソフトウェア業、情報処理・提供サービス業、インターネット附随サービス業等が含まれる。
 4 「サービス業(他に分類されないもの)」には、警備業などを含むその他の事業サービス業の他、産業廃棄物業、機械修理業、労働者派遣業などが含まれる。なお、平成24年4月分より、集計内容を「その他の事業サービス業」から「職業紹介・労働者派遣業」に変更。
 5 平成23年9月分より集計を事業所規模から企業規模に変更。

○ 中高年齢者の求職状況 平成25年1月 (新規学卒を除き、パート含む。)

項目	年月	平成25年1月	平成24年12月	平成24年1月	対前月増減率	対前年同月増減率
中高年齢者の新規求職申込件数		10,078 件	6,532 件	10,078 件	54.3 %	0.0 %
中高年齢者の月間有効求職者数		42,459 人	41,793 人	42,003 人	1.6	1.1
うち高年齢者数		24,000 人	23,591 人	24,674 人	1.7	△ 2.7
全有効求職者のうち中高年齢者の占める割合		40.0 %	40.2 %	40.1 %	△ 0.2 ポ	△ 0.1 ポ
うち高年齢者の占める割合		22.6	22.7	23.5	△ 0.1	△ 0.9

(注) 「中高年齢者」とは、45歳以上の者。「高年齢者」とは、55歳以上の者。

○ 雇用保険業務の状況 平成25年1月

項目	年月	平成25年1月	平成24年12月	平成24年1月	対前月増減率	対前年同月増減率
適用関係	月末現在事業所数	107,322 所	107,093 所	106,268 所	0.2 %	1.0 %
	資格取得者数	28,667 人	27,478 人	29,309 人	4.3	△ 2.2
	資格喪失者数	34,136	26,315	35,339	29.7	△ 3.4
	月末現在被保険者数	2,564,185	2,569,404	2,545,855	△ 0.2	0.7
給付関係	受給資格決定件数	7,664 件	5,523 件	7,060 件	38.8	8.6
	受給者実人員	29,718 人	28,925 人	27,354 人	2.7	8.6
	受給者の割合	28.0 %	27.8 %	26.1 %	0.2 ポ	1.9 ポ

< 平成24年12月分概況 >

1 求人倍率の状況

有効求人倍率（季節調整値）については、前月に比べ有効求人数は増加（前月比 2.7%増）、有効求職者数は微減（前月比 0.1%減）であったため、前月の 1.06 倍から 0.03 ポイント上昇し、1.09 倍となった。

新規求人倍率（季節調整値）については、前月に比べ新規求人数が増加（前月比 6.5%増）し、新規求職者数は減少（前月比 1.9%減）したため、前月の 1.61 倍から 0.14 ポイント上昇し、1.75 倍となった。

2 求人の状況

新規求人数（原数値）については、前年同月に比べ 0.6%減となった。

新規求人の動きを産業別に前年同月比で見ると、建設業（12.8%減）、製造業（23.9%減）、情報通信業（27.4%増）、運輸業、郵便業（21.8%減）、卸売業、小売業（13.1%増）、金融業、保険業（60.1%増）、不動産業、物品賃貸業（26.8%減）、学術研究、専門・技術サービス業（0.7%減）、宿泊業、飲食サービス業（40.5%増）生活関連サービス業、娯楽業（8.6%増）、医療、福祉（12.6%増）、サービス業（3.6%減）であった。

製造業は、食料品製造業（24.1%増）、繊維工業（19.3%減）、木材・木製品製造業（18.9%減）、印刷・同関連業（71.5%増）、プラスチック製品製造業（35.2%減）、窯業・土石製品製造業（32.5%減）、鉄鋼業（38.3%減）、金属製品製造業（24.0%減）、はん用機械器具製造業（17.3%減）、生産用機械器具製造業（36.9%減）、電気機械器具製造業（50.4%増）、情報通信機械器具製造業（55.2%減）、輸送用機械器具製造業（51.6%減）となった。

月間有効求人数（原数値）は、前年同月に比べ 8.6%増となった。

3 求職の状況

新規求職者数（原数値）については、前年同月に比べ 4.8%減となった。

新規求職者（パート除く常用）の内訳を前年同月比で見ると定年到達者（9.9%減）、事業主都合離職者（5.6%増）、自己都合離職者（2.0%減）、在職者（4.8%増）、無業者（31.5%減）であった。

また、月間有効求職者数（原数値）は、前年同月比 0.2%増となった。

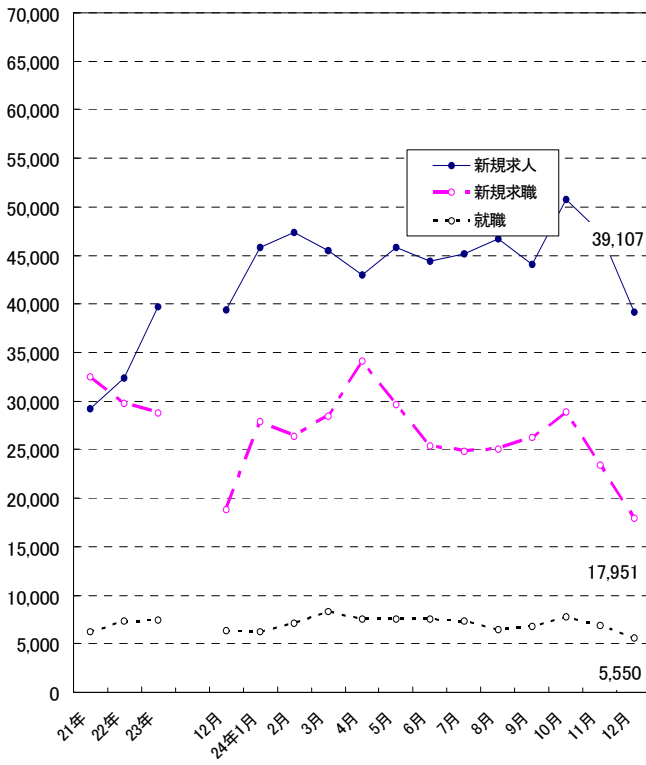
4 就職の状況

公共職業安定所の紹介による就職件数については 5,550 件で、前年同月比 13.1%減となった。就職率（求職者のうち安定所の紹介で就職した者の割合）は 30.9%と、前年同月に比べ 3.0 ポイント低下した。

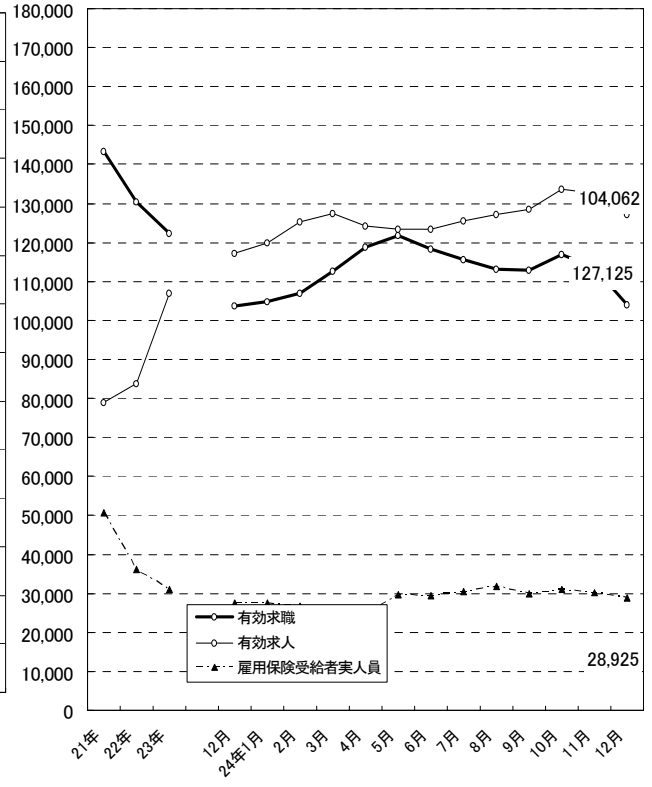
5 雇用保険受給者の状況

雇用保険受給者実人員については、前年同月比 5.2%増となった。

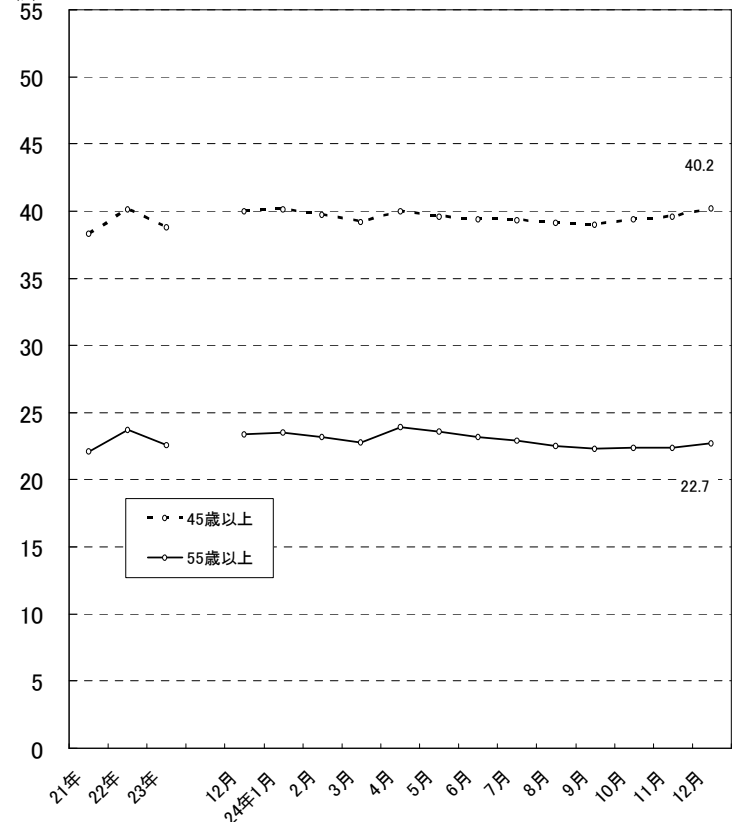
新規求職、求人、就職の推移



有効求職、求人、雇用保険受給者実人員の推移



月間有効求職者に占める中高年齢者の割合



2 職業紹介の主要指標

(1) 愛知県の動き

年月	1 新規求職申込件数		2 月間有効求職者数			3 新規求人数		4 月間 有効求人 数	5 就 職 件 数		
	件	うち(保)受給者の割合	人	うち45歳以上の割合	うち(保)受給者の割合	人	うち常用の割合		件	うち45歳以上の割合	うち(保)受給者の割合
平成20年 (月平均)	21,812	34.0	86,833	36.8	48.4	48,521	93.7	139,748	5,708	32.2	24.3
平成21年 "	32,454	35.6	143,335	38.3	53.1	29,159	91.5	78,974	6,279	32.9	29.0
平成22年 "	29,726	28.3	130,323	40.1	45.2	32,370	90.1	83,718	7,292	34.9	23.8
平成23年 "	28,816	27.1	122,417	38.8	41.9	39,737	89.5	106,959	7,449	34.3	21.9
平成24年 "	26,519	28.7	113,322	39.5	42.0	45,419	89.5	126,562	7,092	35.3	22.2
平成23年 12月	18,862	27.8	103,872	40.0	44.1	39,356	87.3	117,107	6,388	35.0	23.0
平成24年 1月	27,863	27.1	104,855	40.1	43.4	45,789	88.2	119,933	6,274	36.0	23.1
2月	26,413	24.5	107,106	39.7	41.2	47,373	90.5	125,342	7,076	35.0	22.0
3月	28,418	23.1	112,696	39.2	38.6	45,478	90.5	127,555	8,337	34.9	19.5
4月	34,167	32.6	118,851	40.0	39.0	42,974	91.2	124,181	7,601	34.7	19.7
5月	29,607	29.7	121,749	39.6	40.0	45,791	90.2	123,539	7,578	33.9	20.8
6月	25,371	27.5	118,305	39.4	41.9	44,425	89.2	123,430	7,500	34.5	21.9
7月	24,809	30.0	115,555	39.3	43.4	45,216	90.4	125,506	7,275	36.0	22.7
8月	25,067	28.5	113,096	39.1	44.0	46,697	89.6	127,257	6,447	34.8	24.5
9月	26,276	27.8	113,032	39.0	43.1	44,070	89.9	128,636	6,819	35.7	22.7
10月	28,919	31.8	117,068	39.4	43.1	50,717	90.2	133,603	7,738	35.9	23.3
11月	23,369	30.5	113,492	39.6	43.1	47,395	87.0	132,634	6,907	36.7	23.8
12月	17,951	30.9	104,062	40.2	44.4	39,107	87.1	127,125	5,550	36.6	23.7

(注) 新規学卒を除き、パートを含む。(保)雇用保険

新規求職申込件数の動き (愛知県)

平成22年平均100(29,726件)

年	月	1月	2月	3月	4月	5月	6月	7月	8月	9月	10月	11月	12月
平成19年		72.5	65.7	70.0	87.4	74.0	64.4	65.1	63.2	63.5	71.2	55.7	43.5
20年		69.4	66.2	69.9	91.3	74.6	69.9	70.3	63.2	77.5	82.7	67.4	78.3
21年		126.0	124.4	136.5	149.5	105.2	110.1	104.5	92.7	98.0	104.0	85.1	74.2
22年		103.7	98.7	114.8	133.8	102.3	104.4	94.7	91.3	100.1	99.3	87.3	69.6
23年		97.3	97.6	112.5	131.5	108.9	102.7	87.5	97.4	92.6	93.0	78.9	63.5
24年		93.7	88.9	95.6	114.9	99.6	85.3	83.5	84.3	88.4	97.3	78.6	60.4

(注) 新規学卒を除き、パートを含む。

新規求人数の動き (愛知県)

平成22年平均100(32,370件)

年	月	1月	2月	3月	4月	5月	6月	7月	8月	9月	10月	11月	12月
平成19年		196.3	201.5	187.8	175.6	181.8	175.6	177.4	175.4	160.3	178.5	178.8	137.3
20年		179.8	182.1	148.8	162.4	159.5	146.6	151.3	144.2	144.9	145.2	121.4	112.6
21年		120.1	101.6	88.2	84.5	77.1	82.9	90.1	85.6	91.4	97.7	82.0	79.9
22年		96.5	93.0	93.8	90.5	85.7	99.0	105.0	103.6	111.1	112.5	112.0	97.3
23年		121.4	119.9	111.1	104.3	101.7	124.3	128.3	130.0	137.6	137.7	135.2	121.6
24年		141.5	146.4	140.5	132.8	141.5	137.2	139.7	144.3	136.1	156.7	146.4	120.8

(注) 新規学卒を除き、パートを含む。

6 充足数		7 日 雇		諸 比 率					
うち県外 からの割合	新規求職 申込件数	月間有効 求職者数	季調済求人倍率		求 人 倍 率		就 職 率 ($\frac{5}{1} \times 100$)	充 足 率 ($\frac{6}{3} \times 100$)	
			新 規	有 効	新 規 (3/1)	有 効 (4/2)			
人	%	人	人	倍	倍	倍	倍	%	%
6,537	18.3	4	299	-	-	2.22	1.61	26.2	13.5
6,528	10.6	5	261	-	-	0.90	0.55	19.3	22.4
7,661	11.4	4	244	-	-	1.09	0.64	24.5	23.7
7,939	13.2	2	195	-	-	1.38	0.87	25.8	20.0
7,619	14.1	3	192	-	-	1.71	1.12	26.7	16.8
6,956	15.4	2	205	1.62	1.03	2.09	1.13	33.9	17.7
6,682	13.1	4	183	1.63	1.05	1.64	1.14	22.5	14.6
7,458	13.0	6	187	1.71	1.06	1.79	1.17	26.8	15.7
9,227	15.2	1	188	1.76	1.09	1.60	1.13	29.3	20.3
8,357	15.7	-	185	1.81	1.15	1.26	1.04	22.2	19.4
8,202	14.9	1	185	1.81	1.17	1.55	1.01	25.6	17.9
8,022	13.7	7	190	1.76	1.17	1.75	1.04	29.6	18.1
7,697	12.7	3	192	1.76	1.15	1.82	1.09	29.3	17.0
6,834	13.3	8	199	1.69	1.14	1.86	1.13	25.7	14.6
7,169	12.5	2	199	1.61	1.11	1.68	1.14	26.0	16.3
8,200	13.5	2	198	1.72	1.10	1.75	1.14	26.8	16.2
7,478	14.6	-	195	1.69	1.10	2.03	1.17	29.6	15.8
6,096	16.5	2	197	1.71	1.13	2.18	1.22	30.9	15.6

※ 平成24年12月以前の季調済求人倍率は新季節指数により改定済み

(2) 全国の動き

項目 年月	1 新規求職	2 月間有効	3 新 規	4 月間有効	5 就職件数	6 受 給 者	7 季 調 済 求人倍率		8 求人倍率	
	申込件数	求職者数	求 人 数	求 人 数		実 人 員	新 規	有 効	新 規	有 効
	千件	千人	千人	千人	千件	千人	倍	倍	倍	倍
平成20年 (月平均)	541	2,091	679	1,832	156	561	-	-	1.25	0.88
平成21年 "	660	2,762	523	1,309	167	853	-	-	0.79	0.47
平成22年 "	645	2,706	571	1,404	179	687	-	-	0.89	0.52
平成23年 "	626	2,593	655	1,674	180	632	-	-	1.05	0.65
平成24年 "	577	2,436	737	1,939	181	579	-	-	1.28	0.80
平成23年 12月	446	2,263	597	1,734	153	577	1.20	0.72	1.34	0.77
平成24年 1月	633	2,308	744	1,800	149	564	1.21	0.74	1.18	0.78
2月	603	2,372	773	1,917	172	552	1.23	0.75	1.28	0.81
3月	662	2,529	765	2,007	223	530	1.23	0.76	1.16	0.79
4月	760	2,659	708	1,919	208	526	1.26	0.79	0.93	0.72
5月	631	2,661	727	1,890	200	618	1.28	0.80	1.15	0.71
6月	545	2,561	717	1,880	191	601	1.29	0.81	1.31	0.73
7月	525	2,470	732	1,904	181	625	1.29	0.81	1.39	0.77
8月	521	2,394	751	1,943	163	634	1.31	0.81	1.44	0.81
9月	539	2,364	739	1,984	177	588	1.28	0.81	1.37	0.84
10月	595	2,412	819	2,071	194	598	1.31	0.81	1.38	0.86
11月	492	2,329	742	2,036	174	570	1.33	0.82	1.51	0.87
12月	414	2,169	628	1,914	144	543	1.35	0.83	1.52	0.88

(注) 新規学卒を除き、パートを含む。

※ 平成24年12月以前の季調済求人倍率は新季節指数により改定済み

3 月別にみた主な指標

項目		月	1 月	2 月	3 月	4 月	5 月	
求	1 新規求職申込件数	平成23年	28,924	29,001	33,435	39,088	32,380	
		平成24年	27,863	26,413	28,418	34,167	29,607	
		前年同月比 (%)	△ 3.7	△ 8.9	△ 15.0	△ 12.6	△ 8.6	
		→うち 常 用	平成23年	28,878	28,936	33,361	38,975	32,283
		平成24年	27,760	26,355	28,328	34,063	29,505	
	→うち 臨時・季節	平成23年	46	65	74	113	97	
		平成24年	103	58	90	104	102	
		→うち 中高年齢者 (45歳以上)	平成23年	10,095	9,845	11,450	14,637	11,174
			平成24年	10,078	9,275	10,105	13,444	10,578
		2 月間有効求職者	平成23年	113,677	115,658	124,969	133,402	135,421
平成24年	104,855		107,106	112,696	118,851	121,749		
前年同月比 (%)	△ 7.8		△ 7.4	△ 9.8	△ 10.9	△ 10.1		
→うち 常 用	平成23年		113,560	115,508	124,778	133,141	135,123	
平成24年	104,572		106,840	112,418	118,554	121,420		
→うち 中高年齢者 (45歳以上)	平成23年	44,771	44,644	47,637	51,650	52,213		
	平成24年	42,003	42,507	44,195	47,497	48,226		
紹介	3 紹介件数	平成23年	45,709	49,038	59,694	55,787	52,627	
平成24年	43,176	45,339	49,983	46,666	47,428			
就	4 就職件数	平成23年	5,933	6,834	8,724	7,808	7,090	
		平成24年	6,274	7,076	8,337	7,601	7,578	
		前年同月比 (%)	5.7	3.5	△ 4.4	△ 2.7	6.9	
	→うち 中高年齢者 (45歳以上)	平成23年	2,115	2,323	2,824	2,470	2,327	
		平成24年	2,260	2,480	2,912	2,636	2,570	
→うち (保) 受給者	平成23年	1,433	1,492	1,802	1,465	1,433		
平成24年	1,450	1,559	1,622	1,496	1,579			
求	5 新規求人数	平成23年	39,311	38,804	35,968	33,771	32,921	
		平成24年	45,789	47,373	45,478	42,974	45,791	
		前年同月比 (%)	16.5	22.1	26.4	27.3	39.1	
		→うち 常 用	平成23年	35,375	35,476	32,780	31,293	30,043
		平成24年	40,372	42,871	41,178	39,202	41,322	
	→うち 臨時・季節	平成23年	3,936	3,328	3,188	2,478	2,878	
		平成24年	5,417	4,502	4,300	3,772	4,469	
	6 新規求人件数	平成23年	19,497	19,222	18,678	16,811	16,113	
		平成24年	22,219	22,972	22,635	20,780	22,117	
	7 月間有効求人数	平成23年	96,892	102,078	103,816	96,100	90,901	
平成24年		119,933	125,342	127,555	124,181	123,539		
前年同月比 (%)		23.8	22.8	22.9	29.2	35.9		
充	8 充足数	平成23年	6,392	7,156	9,080	8,075	7,419	
		平成24年	6,682	7,458	9,227	8,357	8,202	
	→うち 常 用	平成23年	5,340	6,343	8,389	7,498	6,747	
		平成24年	5,694	6,635	8,570	7,762	7,569	
	→うち 臨時・季節	平成23年	1,052	813	691	577	672	
		平成24年	988	823	657	595	633	
→うち 他県から	平成23年	850	796	977	931	886		
	平成24年	874	966	1,402	1,312	1,219		

(注) 1. 新規学卒を除き、パートを含む。
2. △印は減少率(差)である(以下、各表同じ。)

6 月	7 月	8 月	9 月	10 月	11 月	12 月	計	
30,520	26,003	28,955	27,530	27,638	23,459	18,862	345,795	求
25,371	24,809	25,067	26,276	28,919	23,369	17,951	318,230	
△ 16.9	△ 4.6	△ 13.4	△ 4.6	4.6	△ 0.4	△ 4.8	△ 8.0	
30,425	25,934	28,868	27,444	27,556	23,382	18,800	344,842	
25,279	24,722	24,991	26,202	28,835	23,299	17,890	317,229	
95	69	87	86	82	77	62	953	
92	87	76	74	84	70	61	1,001	
10,805	9,346	9,990	9,427	10,301	8,195	6,953	122,218	
9,055	8,945	8,748	9,307	10,929	8,494	6,532	115,490	
133,775	127,513	125,123	121,510	120,295	113,786	103,872	1,469,001	
118,305	115,555	113,096	113,032	117,068	113,492	104,062	1,359,867	職
△ 11.6	△ 9.4	△ 9.6	△ 7.0	△ 2.7	△ 0.3	0.2	△ 7.4	
133,444	127,197	124,818	121,213	119,998	113,515	103,617	1,465,912	
117,967	115,203	112,779	112,736	116,761	113,190	103,786	1,356,226	
51,425	49,443	48,525	46,996	47,029	44,709	41,580	570,622	
46,634	45,361	44,196	44,127	46,122	44,924	41,793	537,585	
56,363	45,953	46,986	45,981	46,244	42,606	32,874	579,862	紹介
45,655	41,471	40,605	41,527	44,989	39,880	29,467	516,186	
8,187	7,633	7,403	7,898	7,922	7,564	6,388	89,384	就
7,500	7,275	6,447	6,819	7,738	6,907	5,550	85,102	
△ 8.4	△ 4.7	△ 12.9	△ 13.7	△ 2.3	△ 8.7	△ 13.1	△ 4.8	
2,796	2,604	2,642	2,790	2,827	2,693	2,235	30,646	
2,590	2,620	2,243	2,431	2,776	2,536	2,029	30,083	
1,725	1,771	1,707	1,730	1,787	1,731	1,472	19,548	
1,644	1,654	1,580	1,549	1,806	1,643	1,314	18,896	職
40,238	41,540	42,068	44,526	44,582	43,764	39,356	476,849	求
44,425	45,216	46,697	44,070	50,717	47,395	39,107	545,032	
10.4	8.8	11.0	△ 1.0	13.8	8.3	△ 0.6	14.3	
35,626	35,887	38,245	40,007	38,983	38,736	34,364	426,815	
39,628	40,871	41,838	39,630	45,762	41,237	34,066	487,977	
4,612	5,653	3,823	4,519	5,599	5,028	4,992	50,034	
4,797	4,345	4,859	4,440	4,955	6,158	5,041	57,055	
19,271	19,089	20,253	21,310	21,065	20,556	18,686	230,551	
21,200	22,808	22,797	22,028	24,803	22,778	19,253	266,390	
98,321	103,843	111,804	118,700	121,848	122,094	117,107	1,283,504	
123,430	125,506	127,257	128,636	133,603	132,634	127,125	1,518,741	
25.5	20.9	13.8	8.4	9.6	8.6	8.6	18.3	
8,627	8,390	7,932	8,533	8,509	8,203	6,956	95,272	充
8,022	7,697	6,834	7,169	8,200	7,478	6,096	91,422	
7,834	7,486	7,155	7,642	7,531	7,181	6,011	85,157	
7,330	6,991	6,298	6,590	7,511	6,780	5,341	83,071	
793	904	777	891	978	1,022	945	10,115	
692	706	536	579	689	698	755	8,351	
1,052	1,303	1,100	1,243	1,151	1,182	1,071	12,542	足
1,096	980	912	898	1,110	1,093	1,004	12,866	

4 安定所別にみた求職、求人、充足状況

項目		安定所別	県 計	名 古 屋 中	名 古 屋 南	名 古 屋 東	豊 橋	岡 崎	一 宮
求	1 新規求職申込件数		17,951	3,621	1,775	1,747	1,184	978	990
		前年同月比(%)	△ 4.8	△ 9.3	△ 3.2	△ 1.1	2.8	1.8	△ 18.5
	→ うち 男		9,470	1,814	1,086	892	611	505	558
	→ うち 女		8,473	1,807	689	855	571	473	431
	→ うち 常 用		17,890	3,599	1,773	1,744	1,176	978	983
	→ うち 4 5 歳 以 上		6,532	1,191	777	697	403	321	395
	→ うち 5 5 歳 以 上		3,536	591	441	362	210	173	221
職	2 月間有効求職者数		104,062	18,565	10,538	11,223	6,798	5,991	6,296
		前年同月比(%)	0.2	△ 5.0	2.0	2.3	6.9	△ 0.3	△ 5.8
	→ うち 4 5 歳 以 上		41,793	7,027	4,656	4,660	2,646	2,297	2,690
	→ うち 5 5 歳 以 上		23,591	3,750	2,628	2,606	1,519	1,309	1,535
紹介	3 紹介 件 数		29,467	6,702	2,947	2,654	1,767	1,603	2,033
就	4 就 職 件 数		5,550	926	486	401	407	327	366
		前年同月比(%)	△ 13.1	△ 16.5	△ 13.8	△ 26.8	△ 8.3	△ 18.7	△ 4.9
	→ うち 男		3,011	458	319	226	197	170	207
	→ うち 女		2,538	468	167	175	210	157	159
	→ うち 4 5 歳 以 上		2,029	334	193	172	132	124	148
	→ うち 5 5 歳 以 上		1,030	155	103	84	61	63	85
	→ うち (保) 受 給 者		1,314	208	111	113	121	77	90
	管 内 へ		2,782	316	194	185	298	183	191
	管 外 へ		2,317	513	248	183	77	131	126
	他 県 へ		451	97	44	32	13	49	
職	5 就職率 ($\frac{4}{1} \times 100$) (%)		30.9	25.6	27.4	23.0	34.4	33.4	37.0
	45 歳 以 上 (%)		31.1	28.0	24.8	24.7	32.8	38.6	37.5
	55 歳 以 上 (%)		29.1	26.2	23.4	23.2	29.0	36.4	38.5
求	6 新 規 求 人 数		39,107	11,808	2,883	4,625	2,711	2,585	2,155
		前年同月比(%)	△ 0.6	8.8	17.7	△ 11.3	14.6	△ 5.4	△ 5.5
	→ うち 常 用		34,066	9,642	2,708	4,266	2,316	2,522	1,956
	7 月 間 有 効 求 人 数		127,125	39,018	10,422	16,137	7,128	7,394	6,562
	前年同月比(%)	8.6	20.2	29.8	7.3	18.4	△ 0.8	1.5	
人	8 求 人 倍 率 (新規)		2.18	3.26	1.62	2.65	2.29	2.64	2.18
	(有効)		1.22	2.10	0.99	1.44	1.05	1.23	1.04
充	9 充 足 数		6,096	1,321	463	748	422	291	333
	→ うち 常 用		5,341	1,112	422	633	381	260	316
	→ うち 他 県 か ら		1,004	282	50	131	39	8	76
足	10 充足率 ($\frac{9}{6} \times 100$) (%)		15.6	11.2	16.1	16.2	15.6	11.3	15.5
	他県からの流入率 (%)		16.5	21.3	10.8	17.5	9.2	2.7	22.8

- (注) 1. 新規学卒を除き、パートを含む。
 2. 名古屋中安定所には、あいちマザーズハローワーク・名古屋外国人雇用サービスセンター・愛知新卒応援ハローワーク・キャリアアップハローワークあいちを含む。名古屋南安定所には、ハローワークプラザなるみを含む。
 3. 平成19年4月から、蒲郡安定所は豊川安定所の出張所となったが、「豊川(本所)」の欄には蒲郡出張所分を含まない豊川安定所の数値を、蒲郡(出張所)の欄には蒲郡出張所の数値を計上している。
 4. 平成16年11月から求職申込書における「性別」欄の記載が任意となったことに伴い、男女別の合計は男女計の値と必ずしも一致しない。
 5. 刈谷安定所には、碧南出張所・キャリアアップみかわを含む。

(12月)

半田	瀬戸	豊田	津島	刈谷	西尾	犬山	豊川 (本所)	新城	春日井	蒲郡 (出張所)	
960	540	1,084	696	1,494	408	642	516	149	949	218	求
△ 4.8	△ 8.3	10.7	△ 11.9	0.1	3.6	△ 9.7	4.9	△ 11.3	△ 11.7	△ 9.9	
495	280	562	390	769	224	344	257	82	497	104	
463	259	522	306	725	184	298	258	67	451	114	
958	540	1,084	696	1,486	407	641	516	149	942	218	
338	210	372	283	469	133	257	195	75	336	80	
206	118	212	164	231	71	144	103	49	195	45	
5,783	3,132	5,931	4,369	8,510	2,193	3,624	2,990	789	6,115	1,215	職
△ 5.9	△ 0.3	4.7	△ 1.4	10.9	8.7	△ 3.9	9.2	△ 0.9	△ 4.8	4.4	
2,400	1,336	2,116	1,926	3,047	869	1,530	1,170	366	2,559	498	
1,360	834	1,217	1,128	1,631	496	884	659	234	1,528	273	
1,520	835	1,347	1,301	2,386	598	927	843	158	1,511	335	紹介
399	195	291	255	480	133	192	199	65	343	85	就
△ 10.1	△ 18.4	△ 9.6	△ 20.1	△ 3.8	△ 15.3	△ 24.4	△ 7.0	△ 11.0	12.5	△ 22.7	
196	108	147	149	262	65	110	103	39	209	46	
202	87	144	106	218	68	82	96	26	134	39	
143	71	102	103	157	55	70	61	21	115	28	
78	42	53	57	82	24	35	29	8	59	12	
88	52	62	65	102	26	46	46	17	75	15	
266	95	159	128	275	65	76	113	28	168	42	
114	82	116	99	191	62	78	74	33	149	41	
19	18	16	28	14	6	38	12	4	26	2	
41.6	36.1	26.8	36.6	32.1	32.6	29.9	38.6	43.6	36.1	39.0	職
42.3	33.8	27.4	36.4	33.5	41.4	27.2	31.3	28.0	34.2	35.0	
37.9	35.6	25.0	34.8	35.5	33.8	24.3	28.2	16.3	30.3	26.7	
1,628	568	1,019	968	3,279	698	946	724	180	2,104	226	求
△ 11.3	△ 33.0	△ 29.7	6.3	△ 5.2	6.1	6.7	△ 2.9	△ 3.2	△ 3.2	△ 25.4	
1,521	475	891	820	2,549	681	838	628	179	1,861	213	
5,086	2,313	3,134	3,172	10,595	1,976	2,896	2,123	582	7,648	939	人
△ 4.8	△ 10.6	△ 39.1	3.8	△ 1.6	6.3	15.7	6.3	4.5	11.1	1.1	
1.70	1.05	0.94	1.39	2.19	1.71	1.47	1.40	1.21	2.22	1.04	
0.88	0.74	0.53	0.73	1.25	0.90	0.80	0.71	0.74	1.25	0.77	
355	156	222	200	686	115	153	167	35	349	80	充
308	136	205	180	594	102	138	157	33	296	68	
22	24	17	24	173	4	29	6	3	95	21	
21.8	27.5	21.8	20.7	20.9	16.5	16.2	23.1	19.4	16.6	35.4	足
6.2	15.4	7.7	12.0	25.2	3.5	19.0	3.6	8.6	27.2	26.3	

5 年齢別常用職業紹介状況

(12月)

区 分		項 目	1 月間有効 求 人 数	2 月間有効 求 職 者 数	3 就 職 件 数	4 有 効 求 人 倍 率 (1/2)
全 数	年 齢 計		人 112,584	人 103,786	件 4,881	倍 1.08
	1 9 歳 以 下		2,001	1,532	109	1.31
	2 0 ~ 2 4 歳		11,565	8,852	537	1.31
	2 5 ~ 2 9 歳		18,170	13,922	645	1.31
	3 0 ~ 3 4 歳		16,519	12,971	583	1.27
	3 5 ~ 3 9 歳		15,302	12,697	628	1.21
	4 0 ~ 4 4 歳		12,565	12,127	657	1.04
	4 5 ~ 4 9 歳		9,837	9,952	480	0.99
	5 0 ~ 5 4 歳		8,047	8,192	390	0.98
	5 5 ~ 5 9 歳		7,411	7,541	314	0.98
	6 0 ~ 6 4 歳		7,809	10,725	371	0.73
	6 5 歳 以 上		3,358	5,275	167	0.64
男	年 齢 計			53,339	2,684	
	1 9 歳 以 下			879	68	
	2 0 ~ 2 4 歳			4,168	268	
	2 5 ~ 2 9 歳			6,181	360	
	3 0 ~ 3 4 歳			5,744	309	
	3 5 ~ 3 9 歳			5,877	321	
	4 0 ~ 4 4 歳			5,908	300	
	4 5 ~ 4 9 歳			5,118	233	
	5 0 ~ 5 4 歳			4,472	218	
	5 5 ~ 5 9 歳			4,433	206	
	6 0 ~ 6 4 歳			6,746	283	
	6 5 歳 以 上			3,813	118	
女	年 齢 計			50,362	2,196	
	1 9 歳 以 下			649	41	
	2 0 ~ 2 4 歳			4,673	269	
	2 5 ~ 2 9 歳			7,731	285	
	3 0 ~ 3 4 歳			7,225	274	
	3 5 ~ 3 9 歳			6,814	307	
	4 0 ~ 4 4 歳			6,212	357	
	4 5 ~ 4 9 歳			4,825	247	
	5 0 ~ 5 4 歳			3,716	171	
	5 5 ~ 5 9 歳			3,098	108	
	6 0 ~ 6 4 歳			3,971	88	
	6 5 歳 以 上			1,448	49	

- (注) 1. 新規学卒を除き、パートを含む。
 2. 年齢別の求人数・求人倍率は「就職機会積み上げ方式」による。この方式は、個々の求人について、求人数を対象となる年齢階級〔5歳刻みの11階級〕の総月間有効求職者数で除して当該求人に係る求職者1人当たりの就職機会を算定し、全有効求人についてこの就職機会を足し上げることにより、年齢別有効求人倍率を算出。年齢別月間有効求人数は、年齢別有効求人倍率に年齢別月間有効求職者数を乗じて算出。
 3. 平成16年11月から求職申込書における「性別」欄の記載が任意となったことに伴い、男女別の合計は男女計の値と必ずしも一致しない。

6 職業別常用職業紹介状況

(12月)

職業	項目		2月間有効求人人数	3就職件数		4有効求人倍率(2/1)
	1月間有効求職者数	うち男		うち男	うち男	
職業計	103,786	53,339	112,584	4,881	2,684	1.08
専門的・技術的職業	10,909	5,364	27,650	537	209	2.53
開発技術者	799	749	4,091	28	24	5.12
情報処理・通信技術者	1,101	989	3,436	26	25	3.12
保健師、助産師等	1,348	23	6,329	96	2	4.70
社会福祉の専門的職業	1,819	400	3,923	167	38	2.16
事務的職業	26,362	5,950	8,310	963	173	0.32
一般事務員	22,476	4,138	5,904	712	87	0.26
会計事務員	1,287	550	596	97	18	0.46
営業・販売関連事務員	1,698	655	847	62	14	0.50
販売の職業	10,366	6,214	13,292	360	254	1.28
商品販売の職業	5,918	2,196	8,063	147	55	1.36
営業の職業	4,238	3,862	4,757	201	189	1.12
サービスの職業	8,837	3,135	24,835	708	247	2.81
介護サービスの職業	2,498	687	8,239	264	89	3.30
保健医療サービス	634	76	1,177	97	6	1.86
生活衛生サービス	816	86	3,213	41	10	3.94
飲食物調理の職業	2,193	1,048	5,268	171	70	2.40
接客・給仕の職業	1,766	644	5,187	64	30	2.94
保安の職業	606	596	3,673	120	118	6.06
生産工程の職業	15,259	10,706	12,162	874	663	0.80
金属材料製造等	2,651	2,455	2,753	222	213	1.04
製品製造・加工処理	2,918	1,796	3,388	306	200	1.16
機械組立の職業	6,710	4,751	2,070	126	85	0.31
機械整備・修理の職業	662	646	1,683	72	72	2.54
輸送・機械運転の職業	4,140	4,014	8,278	377	367	2.00
自動車運転の職業	3,090	2,985	7,265	316	307	2.35
定置・建設機械運転	341	336	520	31	30	1.52
建設・採掘の職業	1,466	1,450	4,797	159	156	3.27
建設の職業	437	431	1,468	51	50	3.36
土木の職業	547	540	1,461	52	52	2.67
運搬・清掃等の職業	15,442	9,634	8,935	732	454	0.58
運搬の職業	3,134	2,642	3,346	247	202	1.07
清掃の職業	3,158	1,794	2,949	203	94	0.93
(IT関連計)	2,836	2,030	6,037	112	81	2.13
(福祉関連計)	5,005	1,104	18,613	492	130	3.72
(介護関係小計)	3,387	978	11,323	380	123	3.34

(注) 1. 新規学卒を除き、パートを含む。

2. 平成24年4月分より平成23年改訂の「厚生労働省編職業分類」に基づく表章。主な職業のみであるので、計とは一致しない。

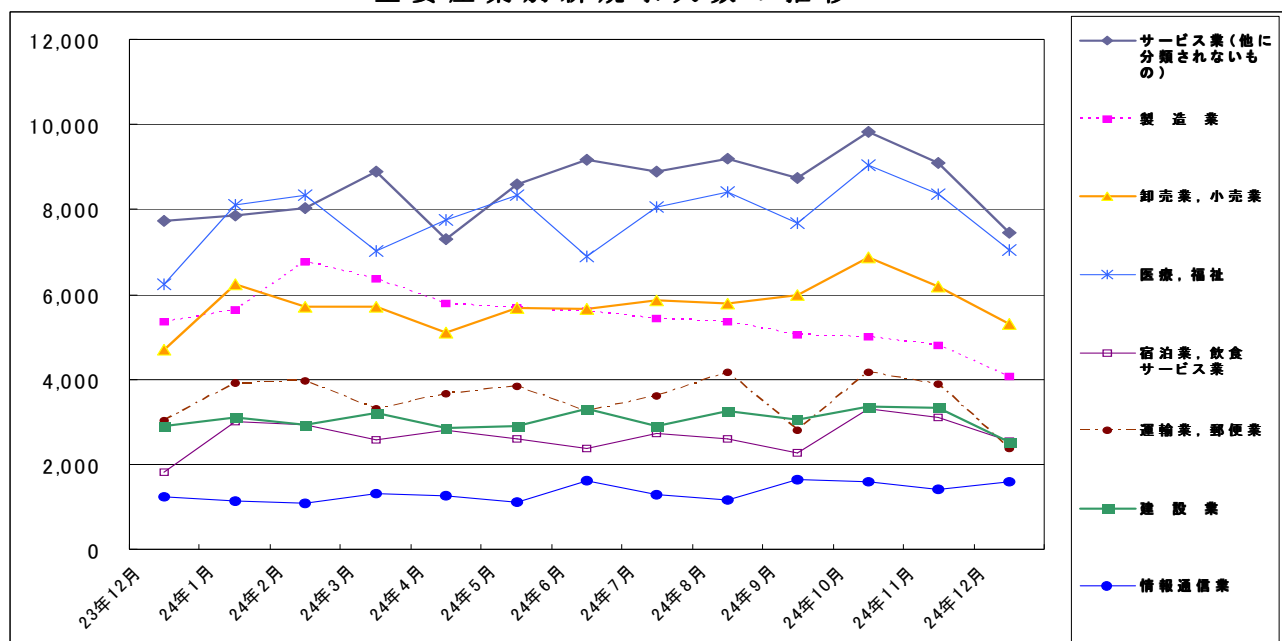
7 産業別・規模別求人、充足状況

(12月分)

産業・規模	1 新規求人数				2 充足数			充足率 2/1×100	
	計	前年 同月比	うち 常用	うち 臨時・ 季節	計	うち 常用	うち 臨時・ 季節		
建設業	2,526	△ 12.8	2,409	117	420	366	54	16.6	
製造業	4,068	△ 23.9	3,550	518	1,339	1,260	79	32.9	
食料品製造業	665	24.1	613	52	174	165	9	26.2	
繊維工業	142	△ 19.3	140	2	46	43	3	32.4	
木材・木製品製造業	60	△ 18.9	57	3	20	19	1	33.3	
印刷・同関連業	211	71.5	116	95	49	47	2	23.2	
プラスチック製品製造業	212	△ 35.2	190	22	61	57	4	28.8	
窯業・土石製品製造業	114	△ 32.5	101	13	49	44	5	43.0	
鉄鋼業	82	△ 38.3	79	3	33	32	1	40.2	
金属製品製造業	368	△ 24.0	350	18	144	136	8	39.1	
はん用機械器具製造業	326	△ 17.3	318	8	88	87	1	27.0	
電気機械器具製造業	373	50.4	315	58	232	224	8	62.2	
情報通信機械器具製造業	95	△ 55.2	50	45	19	12	7	20.0	
輸送用機械器具製造業	752	△ 51.6	615	137	177	168	9	23.5	
情報通信業	1,586	27.4	1,194	392	114	68	46	7.2	
情報サービス業	1,162	55.8	969	193	75	44	31	6.5	
運輸業，郵便業	2,364	△ 21.8	2,216	148	469	438	31	19.8	
卸売業，小売業	5,317	13.1	4,385	932	835	740	95	15.7	
金融業，保険業	293	60.1	172	121	38	33	5	13.0	
宿泊業，飲食サービス業	2,564	40.5	2,462	102	206	200	6	8.0	
医療，福祉	7,036	12.6	6,844	192	1,026	994	32	14.6	
社会保険・社会福祉・介護事業	4,169	19.3	4,059	110	601	581	20	14.4	
サービス業（他に分類されないもの）	7,462	△ 3.6	6,015	1,447	725	599	126	9.7	
職業紹介・労働者派遣業	4,916	3.1	3,785	1,131	148	103	45	3.0	
合計	39,107	△ 0.6	34,066	5,041	6,096	5,341	755	15.6	
企業規模	4人以下	2,040	△ 7.3	1,966	74	380	352	28	18.6
	5～29人	9,075	△ 3.9	8,551	524	1,718	1,601	117	18.9
	30～99人	8,791	5.4	7,939	852	1,400	1,308	92	15.9
	100～299人	7,242	2.4	5,943	1,299	957	829	128	13.2
	300～499人	2,158	△ 20.8	1,945	213	309	251	58	14.3
	500～999人	2,802	18.4	2,465	337	364	277	87	13.0
	1,000人以上	6,999	△ 2.9	5,257	1,742	968	723	245	13.8

(注) 新規学卒を除き、パートを含む。
 平成19年11月改定の「日本標準産業分類」に基づく表章。主な産業のみであるので、合計とは一致しない。
 平成23年8月分より集計を事業所規模から企業規模に変更。
 平成24年4月分より集計内容を「その他の事業サービス業」から「職業紹介・労働者派遣業」に変更。

主要産業別新規求人数の推移



8 中高年齢者の職業紹介状況

(1) 新規求職申込件数

年月	新規求職申込件数					全体に占める率
	45歳以上	前年比	うち			
			男	55歳以上	65歳以上	
平成20年(月平均)	7,306	13.3	4,408	4,414	1,052	33.5
平成21年	11,568	58.3	7,442	6,718	1,725	35.6
平成22年	10,766	△ 6.9	6,652	6,262	1,595	36.2
平成23年	10,185	△ 5.4	6,059	5,825	1,561	35.3
平成24年	9,624	△ 5.5	5,640	5,476	1,651	36.3
平成24年 7月	8,945	△ 4.3	5,333	5,054	1,552	36.1
8月	8,748	△ 12.4	5,101	4,746	1,364	34.9
9月	9,307	△ 1.3	5,289	5,045	1,480	35.4
10月	10,929	6.1	6,499	6,135	1,917	37.8
11月	8,494	3.6	5,152	4,604	1,398	36.3
12月	6,532	△ 6.1	3,943	3,536	1,045	36.4
前年同月	6,953	△ 7.2	4,258	3,948	990	36.9

(注) パートを含む。

(2) 月間有効求職者数

年月	月間有効求職者数					全体に占める率
	45歳以上	前年比	うち			
			男	55歳以上	65歳以上	
平成20年(月平均)	31,997	5.9	19,113	20,131	3,220	36.8
平成21年	54,925	71.7	35,177	31,733	5,122	38.3
平成22年	52,255	△ 4.9	32,804	30,842	5,000	40.1
平成23年	47,552	△ 9.0	28,468	27,652	4,987	38.8
平成24年	44,799	△ 5.8	26,154	26,012	5,675	39.5
平成24年 7月	45,361	△ 8.3	26,344	26,449	5,714	39.3
8月	44,196	△ 8.9	25,510	25,497	5,269	39.1
9月	44,127	△ 6.1	25,409	25,185	5,380	39.0
10月	46,122	△ 1.9	26,663	26,248	5,880	39.4
11月	44,924	0.5	26,209	25,374	5,790	39.6
12月	41,793	0.5	24,633	23,591	5,299	40.2
前年同月	41,580	△ 7.6	24,750	24,269	4,425	40.0

(注) パートを含む。

(3) 就職件数

年月	就職件数					45歳以上の就職率	55歳以上の就職率	65歳以上の就職率
	45歳以上	前年比	うち					
			男	55歳以上	65歳以上			
平成20年(月平均)	1,839	△ 0.5	1,148	1,019	139	25.2	23.1	13.2
平成21年	2,064	12.2	1,291	1,089	169	17.8	16.2	9.8
平成22年	2,543	23.2	1,618	1,366	240	23.6	21.8	15.0
平成23年	2,554	0.4	1,613	1,353	225	25.1	23.2	14.4
平成24年	2,507	△ 1.8	1,535	1,298	237	26.0	23.7	14.3
平成24年 7月	2,620	0.6	1,653	1,330	263	29.3	26.3	16.9
8月	2,243	△ 15.1	1,383	1,145	218	25.6	24.1	16.0
9月	2,431	△ 12.9	1,461	1,207	245	26.1	23.9	16.6
10月	2,776	△ 1.8	1,676	1,411	271	25.4	23.0	14.1
11月	2,536	△ 5.8	1,575	1,287	247	29.9	28.0	17.7
12月	2,029	△ 9.2	1,262	1,030	227	31.1	29.1	21.7
前年同月	2,235	4.1	1,387	1,194	213	32.1	30.2	21.5

(注) パートを含む。

9 パートタイマーの職業紹介状況

年 月	新規求職申込件数		月間有効求職者数		新規求人数		月間有効求人数		有効求人倍率	就職件数		就職率
	うち常用	うち非常用	うち常用	うち非常用	うち常用	うち非常用	うち常用	うち非常用				
平成20年 (月平均)	5,884	5,877	24,244	24,217	14,032	12,431	39,348	35,060	1.62	1,741	1,577	29.6
平成21年 "	8,121	8,107	34,001	33,955	10,685	9,141	27,585	24,269	0.81	2,348	1,961	28.9
平成22年 "	8,421	8,397	34,979	34,902	11,772	9,892	29,050	25,121	0.83	2,909	2,370	34.5
平成23年 "	8,517	8,480	35,459	35,338	13,287	11,137	34,608	29,472	0.98	2,846	2,328	33.4
平成24年 "	7,963	7,928	34,318	34,197	15,612	13,197	42,497	36,325	1.24	2,755	2,326	34.6
平成23年 12月	5,296	5,273	30,864	30,756	13,200	10,495	38,342	31,518	1.24	2,479	1,905	46.8
平成24年 1月	8,314	8,276	31,107	31,001	15,729	13,164	39,417	33,117	1.27	2,447	1,796	29.4
2月	7,754	7,725	31,617	31,518	16,180	13,824	41,570	35,502	1.31	2,712	2,184	35.0
3月	8,218	8,175	33,073	32,951	15,931	13,910	43,264	37,627	1.31	3,263	2,830	39.7
4月	11,327	11,281	36,277	36,146	14,569	12,495	41,656	36,097	1.15	2,876	2,528	25.4
5月	9,733	9,690	38,062	37,916	15,146	12,724	41,098	35,304	1.08	3,077	2,669	31.6
6月	7,749	7,709	37,007	36,866	15,662	13,271	40,914	35,010	1.11	2,979	2,526	38.4
7月	7,090	7,061	35,481	35,347	15,508	13,269	41,805	35,703	1.18	2,806	2,355	39.6
8月	7,119	7,091	34,105	33,986	15,402	12,948	42,322	36,308	1.24	2,313	2,019	32.5
9月	8,370	8,335	34,466	34,354	15,551	13,317	43,335	37,396	1.26	2,679	2,335	32.0
10月	8,449	8,422	35,681	35,571	18,273	15,765	45,500	39,196	1.28	3,108	2,693	36.8
11月	6,627	6,588	34,291	34,172	16,383	13,022	45,923	38,673	1.34	2,669	2,269	40.3
12月	4,807	4,785	30,643	30,537	13,010	10,652	43,165	35,962	1.41	2,125	1,709	44.2

10 あいちマザーズハローワークの職業紹介状況

年 月	項 目	新規求職申込件数		月間有効求職者数		紹介件数	就 職 件 数		来 所 相 談 件 数
		うちパート	うちパート	人	人		うちパート	うちパート	
平成24年	2月	469	239	1,253	611	917	113	69	1,094
	3月	463	228	1,347	662	907	171	113	1,135
	4月	490	254	1,322	648	829	123	90	1,159
	5月	492	274	1,345	688	912	120	90	1,278
	6月	462	223	1,351	683	927	118	78	1,245
	7月	368	174	1,262	621	794	102	65	1,034
	8月	337	160	1,104	526	673	117	66	985
	9月	474	256	1,126	553	826	111	79	1,194
	10月	423	224	1,179	586	777	123	80	1,129
	11月	360	181	1,176	596	623	101	63	1,017
	12月	258	108	988	482	408	90	60	740
前 年 同 月		332	165	1,058	526	553	94	70	759

11 名古屋人材銀行の職業紹介状況

年 月	項 目	新規求職申込件数			月 間 有効求 職者数	新 規 求 人 数	月 間 有 効 求 人 数	紹 介 件 数	就 職 件 数		
		うち44 歳以下	うち45 歳以上	うち44 歳以下					うち45 歳以上		
平成24年	2月	236	24	212	1,065	256	915	320	18	1	17
	3月	179	18	161	1,060	219	973	348	42	3	39
	4月	165	18	147	996	206	889	271	29	4	25
	5月	176	25	151	995	179	880	293	25	2	23
	6月	143	8	135	963	173	912	248	21	1	20
	7月	177	23	154	940	142	877	309	20	1	19
	8月	160	11	149	876	200	862	253	26	2	24
	9月	160	16	144	857	170	844	186	28	2	26
	10月	194	23	171	886	200	854	247	22	4	18
	11月	168	15	153	889	138	825	186	18	1	17
	12月	158	21	137	899	148	804	174	24	1	23
前 年 同 月		180	25	155	1,007	137	843	223	27	5	22

12 愛知新卒応援ハローワーク(愛知学生職業センター)の職業紹介状況

項目 年月	新規求職申込件数			紹介件数			就職件数		
	40歳未満 の若年者	大学生等	うち既卒者	40歳未満 の若年者	大学生等	うち既卒者	40歳未満 の若年者	大学生等	うち既卒者
平成24年 1月	252	516	134	509	819	293	39	83	34
2月	244	775	119	539	1,245	306	51	68	27
3月	280	565	239	589	1,078	605	51	121	42
4月	281	688	321	595	807	749	49	82	64
5月	289	573	160	643	495	442	47	67	66
6月	267	726	137	588	953	442	50	62	58
7月	282	649	162	445	483	308	64	49	41
8月	233	550	121	437	534	250	47	61	39
9月	301	587	194	501	639	297	45	70	35
10月	477	676	203	532	718	407	86	94	53
11月	338	581	179	458	726	346	36	81	36
12月	288	547	182	414	655	278	42	87	39
前年同月	173	461	97	434	756	295	49	83	43

(注) 1. 平成19年6月より、学生職業センターにヤングワークプラザあいちで取り扱っていた職業紹介業務を統合して開設。
2. 大学生等とは、大学生、大学院生、短期大学生、高等専門学校生、専修学校生及び職業能力開発施設生。

13 名古屋外国人雇用サービスセンターの職業紹介状況

項目 年月	新規求職申込件数	紹介件数	就職件数	来所相談件数
平成24年 3月	175	236	37	384
4月	261	284	27	582
5月	332	351	27	683
6月	190	260	30	461
7月	196	261	27	474
8月	301	257	18	570
9月	212	292	34	488
10月	249	285	41	572
11月	280	316	27	606
12月	197	205	14	442
前年同月	169	176	22	393

14 キャリアアップハローワークあいちの職業紹介状況

年月	新規求職申込件数		月間有効求職者数		紹介件数	就職件数		来所 相談件数
	件	うちパート	人	うちパート		件	うちパート	
平成24年 7月	738	177	2,536	555	2,206	238	116	2,396
8月	791	184	2,505	551	1,865	190	82	2,265
9月	813	204	2,479	552	1,952	208	100	2,357
10月	752	176	2,476	551	2,164	224	114	2,548
11月	665	157	2,350	517	1,858	191	76	2,133
12月	574	122	2,139	453	1,562	164	68	1,843
前年同月	746	157	2,636	536	1,956	235	97	2,265

15 キャリアアップハローワークみかわの職業紹介状況

年月	新規求職申込件数		月間有効求職者数		紹介件数	就職件数		来所 相談件数
	件	うちパート	人	うちパート		件	うちパート	
平成24年 7月	242	37	897	170	559	80	31	914
8月	201	30	813	136	464	61	18	735
9月	263	52	765	123	473	78	20	794
10月	297	58	808	143	513	82	32	964
11月	214	40	807	144	525	70	27	821
12月	157	21	690	114	352	56	24	613
前年同月	179	26	673	105	404	79	36	624

16 ハローワークプラザなるみの職業紹介状況

年月	新規求職申込件数		月間有効求職者数		紹介件数	就職件数		来所 相談件数
	件	うちパート	人	うちパート		件	うちパート	
平成24年 7月	307	85	1,095	326	722	135	56	786
8月	381	107	1,081	294	690	107	37	830
9月	374	127	1,088	313	836	115	54	903
10月	421	110	1,187	333	861	136	56	959
11月	336	95	1,132	313	704	131	47	812
12月	275	76	1,005	271	498	84	35	576
前年同月	247	74	960	250	475	80	37	605

(注)ハローワークプラザあらたまが平成23年2月25日付廃止されたことに伴い、平成23年2月28日よりハローワークプラザなるみ開設

17 日雇の職業紹介状況

年 月	月間有効求職者数		新規求職	月間有効	就 労	就 労	不 就 労	
		うち男	申込件数	求人延数	実 人 員	延 数	延 数	
平成20年 (月平均)	人 299	人 294	件 4	人 611	人 33	人 445	人 1,114	
平成21年 "	261	258	5	567	29	386	1,008	
平成22年 "	244	242	4	392	27	267	1,043	
平成23年 "	195	193	2	311	25	222	946	
平成24年 "	192	188	3	274	26	243	953	
平成23年 12月	205	203	2	301	23	234	681	
平成24年 1月	183	181	4	260	23	199	787	
2月	187	185	6	315	24	235	987	
3月	188	186	1	296	24	191	978	
4月	185	183	-	292	24	209	975	
5月	185	183	1	295	24	216	900	
6月	190	188	7	278	25	198	1,068	
7月	192	190	3	284	23	208	971	
8月	199	194	8	285	30	249	1,137	
9月	199	194	2	243	29	317	732	
10月	198	193	2	252	28	291	1,056	
11月	195	190	-	249	28	294	1,014	
12月	197	192	2	235	28	305	831	
安定所別 (12月分)	名古屋中	188	186	2	235	19	181	721
	名古屋南	2	2	-	-	2	33	19

※名古屋南所は、港湾労働課の計上数を含む。

18 港湾労働関係の職業紹介状況

(1) 常用関係

項目 年 月		新 規 (港) 証 交 付 件 数			
		計	船 内 作 業	沿岸作業及び倉庫作業	そ の 他
平成22年	(月平均)	27	4	20	3
平成23年	"	34	8	21	5
平成24年	"	51	10	35	6
平成23年	12月	21	4	15	2
平成24年	1月	30	7	20	3
	2月	25	3	19	3
	3月	33	6	24	3
	4月	98	25	66	7
	5月	48	17	21	10
	6月	34	7	15	12
	7月	126	4	116	6
	8月	86	19	57	10
	9月	22	6	10	6
	10月	33	11	14	8
	11月	59	9	43	7
	12月	18	4	12	2

項目 年 月		月 末 現 在 (港) 証 所 持 者 数			
		計	船 内 作 業	沿岸作業及び倉庫作業	そ の 他
平成22年	(月平均)	5,506	1,776	3,315	416
平成23年	"	5,507	1,757	3,332	418
平成24年	"	5,524	1,770	3,328	425
平成23年	12月	5,530	1,767	3,350	413
平成24年	1月	5,538	1,769	3,356	413
	2月	5,537	1,766	3,356	415
	3月	5,523	1,765	3,341	417
	4月	5,525	1,770	3,338	417
	5月	5,546	1,784	3,340	422
	6月	5,547	1,783	3,333	431
	7月	5,541	1,775	3,334	432
	8月	5,489	1,763	3,301	425
	9月	5,495	1,763	3,304	428
	10月	5,491	1,768	3,293	430
	11月	5,529	1,770	3,323	436
	12月	5,522	1,766	3,322	434

(2) 日雇関係等

項目 年 月		新 規 求 人 延 数			
		計	船 内 作 業	沿岸作業及び倉庫作業	そ の 他
平成22年	(月平均)	40	-	-	40
平成23年	"	42	-	-	42
平成24年	"	24	-	-	24
平成23年	12月	23	-	-	23
平成24年	1月	31	-	-	31
	2月	35	-	-	35
	3月	40	-	-	40
	4月	32	-	-	32
	5月	36	-	-	36
	6月	19	-	-	19
	7月	18	-	-	18
	8月	12	-	-	12
	9月	24	-	-	24
	10月	6	-	-	6
	11月	15	-	-	15
	12月	24	-	-	24

(注) その他は「はしけ作業」、「いかだ作業」及び「船舶貨物整備作業」である。

19 雇用保険適用状況

(1) 被保険者の種類別状況

(12月)

被保険者種類	項 目			月 末 現 在 被 保 険 者 数	う ち 女
	資 格 取 得 者 数	資 格 喪 失 者 数	うち事業主の 都合による離職		
全 数	27,478	26,315	2,026	2,569,404	916,866
一 般	27,420	25,271	1,927	2,497,508	892,967
高 年 齢 継 続	-	904	99	71,413	23,853
短 期 雇 用 特 例	58	140	-	483	46

(2) 産業別適用事業所及び被保険者の状況

(12月)

産 業	項 目	月 末 現 在 事 業 所 数	被 保 険 者 の 資 格				月 末 現 在 被 保 険 者 数	う ち 短 期 特 例 被 保 険 者 数
			取 得	喪 失	うち事業主の 都合による 離職	増 減 差		
合 計		107,093	27,478	26,315	2,026	1,163	2,569,404	483
農 林 水 産 業		532	91	53	2	38	3,283	1
鉱 業		92	14	8	-	6	987	-
建 設 業		15,784	1,316	1,201	136	115	123,754	245
製 造 業		21,496	5,406	6,924	763	△ 1,518	881,099	121
	食 料 品 ・ 飲 料	1,500	722	808	45	△ 86	69,499	36
	繊 維 ・ 衣 服	1,461	238	299	45	△ 61	21,225	-
	木 材 ・ 家 具	1,162	101	120	23	△ 19	13,781	1
	パ ル プ ・ 出 版	1,455	243	272	40	△ 29	33,985	-
	化 学 関 係	1,249	350	385	36	△ 35	53,043	-
	窯 業 ・ 土 石	939	168	203	14	△ 35	34,587	10
	鉄 鋼	485	92	156	9	△ 64	28,858	1
	非 鉄 金 属	205	19	40	3	△ 21	8,747	-
	金 属 製 品	3,860	484	531	62	△ 47	59,543	-
	は ん 用 機 械 器 具	2,720	367	513	61	△ 146	80,468	-
	電 気 機 械 器 具	1,228	441	598	125	△ 157	102,273	8
	輸 送 用 機 械 器 具	2,802	1,667	2,296	211	△ 629	310,319	65
	そ の 他 機 械 器 具	973	248	381	30	△ 133	30,525	-
	そ の 他 製 造 業	1,457	266	322	59	△ 56	34,246	-
	電 気 ・ ガ ス ・ 水 道 ・ 熱 供 給 業	75	36	42	-	△ 6	16,803	-
	情 報 通 信 業	1,992	552	541	35	11	65,463	1
	運 輸 業 , 郵 便 業	4,213	2,564	2,375	155	189	214,524	85
	卸 売 業 , 小 売 業	19,445	4,958	4,244	307	714	441,554	1
	金 融 業 , 保 険 業	1,176	400	362	10	38	64,516	1
	不 動 産 業 , 物 品 賃 貸 業	2,187	658	701	37	△ 43	50,107	4
	宿 泊 業 , 飲 食 サ ー ビ ス 業	4,510	1,264	908	66	356	58,016	4
	医 療 , 福 祉	10,834	2,365	1,878	73	487	201,060	1
	教 育 , 学 習 支 援 業	1,566	342	294	19	48	51,401	1
	複 合 サ ー ビ ス 事 業	1,524	140	106	9	34	27,135	-
	サ ー ビ ス 業	21,069	6,785	6,180	407	605	334,688	17
	公 務 ・ そ の 他	598	587	498	7	89	35,014	1

- (注) 1. その他機械器具とは、情報通信機械器具、電子部品・デバイス、生産用機械器具、業務用機械器具である。
 2. その他製造業には、ゴム製品、なめし皮・同製品・毛皮製造業を含む。
 3. サービス業には、学術研究、専門・技術サービス業、生活関連サービス業、娯楽業を含む。

(3) 月別、安定所別にみた適用状況

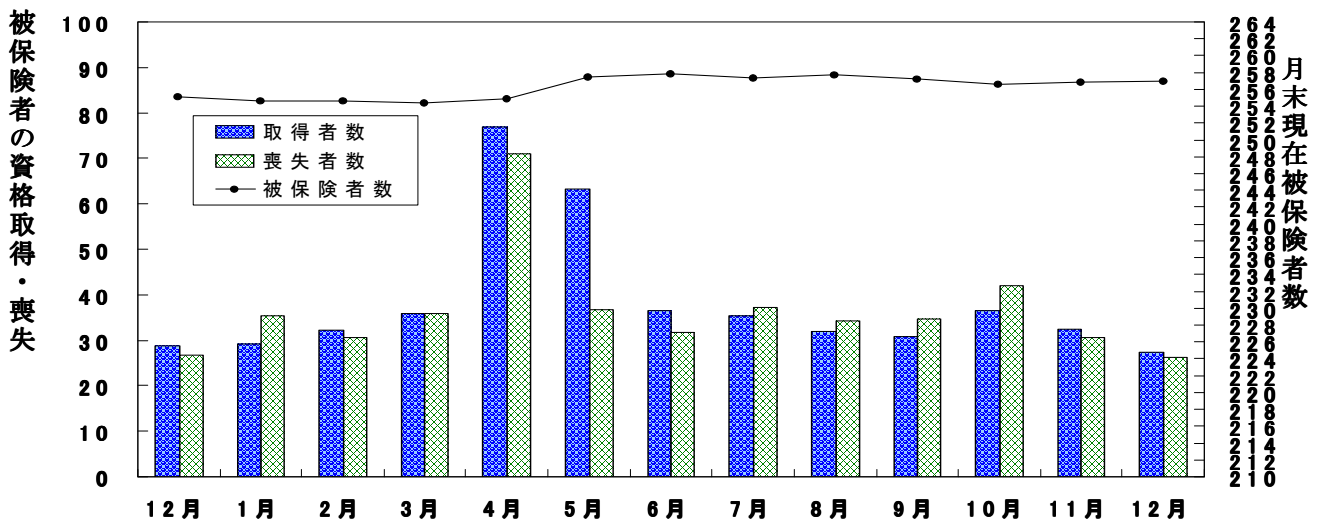
年月	項目 事業所数	被 保 険 者 の 資 格				増 減 差	月末現在 被保険者数	うち女
		取 得	喪 失	うち事業主 都合による 離職	増 減 差			
平成19年度計	所	人	人	人	人	人	人	
20 "	103,942	537,016	448,181	24,812	88,835	2,461,944	830,226	
21 "	104,497	476,495	497,268	76,294	△ 20,773	2,450,962	838,066	
22 "	104,877	423,050	414,778	65,944	8,272	2,460,395	848,317	
23 "	105,481	449,013	401,581	38,908	47,432	2,510,479	880,870	
	106,519	461,527	427,088	33,700	34,439	2,544,381	900,531	
平成23年12月	106,081	28,797	26,646	2,035	2,151	2,551,714	903,566	
平成24年 1月	106,268	29,309	35,339	2,066	△ 6,030	2,545,855	900,000	
2月	106,377	32,278	30,487	2,088	1,791	2,546,479	900,768	
3月	106,519	35,775	35,820	2,339	△ 45	2,544,381	900,531	
4月	106,843	76,855	71,013	4,631	5,842	2,548,965	900,345	
5月	106,951	63,208	36,696	2,424	26,512	2,574,223	913,637	
6月	106,980	36,416	31,769	2,220	4,647	2,577,759	916,707	
7月	107,013	35,336	37,238	2,284	△ 1,902	2,573,636	915,822	
8月	107,132	31,908	34,347	2,147	△ 2,439	2,576,618	915,427	
9月	106,704	30,835	34,649	2,417	△ 3,814	2,572,538	914,288	
10月	106,827	36,497	42,065	4,389	△ 5,568	2,566,249	912,994	
11月	106,954	32,436	30,667	2,540	1,769	2,568,405	915,505	
12月	107,093	27,478	26,315	2,026	1,163	2,569,404	916,866	
安定所別 (12月分)	名古屋中	24,128	8,567	7,811	419	756	661,770	261,643
	名古屋東	11,252	2,418	2,488	238	△ 70	254,292	77,380
	名古屋橋	15,145	3,331	3,090	232	241	317,512	130,789
	豊岡	6,341	1,465	1,435	152	30	106,313	43,335
	一宮	4,813	1,013	974	110	39	90,051	34,657
	半田	5,395	1,647	1,742	121	△ 95	123,248	62,583
	瀬田	5,723	949	950	68	△ 1	110,836	35,945
	豊田	2,764	388	368	24	20	38,505	15,278
	津島	4,901	1,210	1,335	90	△ 125	200,459	47,115
	刈谷	4,409	726	588	59	138	59,806	22,887
	西谷	7,109	2,669	2,460	142	209	309,533	82,390
	犬尾	2,173	394	396	71	△ 2	34,469	12,371
	犬山	2,860	606	574	78	32	59,311	20,654
	豊川(本所)	2,186	409	485	55	△ 76	44,689	15,606
	新城	771	85	104	10	△ 19	10,900	4,185
	春日井	6,073	1,470	1,381	130	89	130,855	43,138
蒲郡(出張所)	1,050	131	134	27	△ 3	16,855	6,910	

(注) 1. 各年の月末現在事務所数及び月末現在被保険者数欄は、年度末現在の数値である。
 2. 平成19年4月から、蒲郡安定所は豊川安定所の出張所となったが、「豊川(本所)」の欄には蒲郡出張所分を含まない豊川安定所の数値を、蒲郡(出張所)の欄には蒲郡出張所の数値を計上している。

(千人)

雇用保険被保険者の推移

(万人)



20 雇用保険給付状況

月別、安定所別にみた給付状況

その1

項目 年月		一般被保険者給付（基本手当）									
		離職票交付枚数		離職票	受給資格決定件数		初回受給者数		受給者実人員		
		うち短時間	提出件数		前年比	うち特定		前年比	うち特定		
	枚	枚	件	件	%	人	人	人	%	人	
平成19年度計		227,300	10,792	94,115	88,219	△ 3.2	73,370	14,820	25,402	△ 2.3	6,085
平成20年度計		290,162	135	127,218	120,959	37.1	98,596	38,270	29,667	16.8	10,369
平成21年度計		251,741	-	130,184	128,679	6.4	124,269	55,790	50,473	70.1	26,701
平成22年度計		230,778	-	103,251	98,931	△ 23.1	87,809	26,851	34,005	△ 32.6	13,157
平成23年度計		241,201	-	99,027	94,519	△ 4.5	81,992	21,984	30,114	△ 11.4	10,001
平成23年12月		14,635	-	5,245	5,184	△ 6.1	5,165	1,177	27,497	△ 10.9	8,689
平成24年 1月		19,996	-	8,025	7,060	△ 7.2	5,191	1,102	27,354	△ 10.4	8,500
2月		17,192	-	6,734	6,642	△ 2.3	6,648	1,584	26,758	△ 9.5	8,070
3月		20,199	-	6,968	6,397	△ 10.1	5,327	1,271	25,667	△ 13.9	7,681
4月		40,734	-	13,720	11,634	△ 10.3	5,139	1,416	24,772	△ 12.6	7,596
5月		19,753	-	10,511	10,453	△ 4.6	11,018	2,612	29,769	△ 1.9	8,510
6月		17,223	-	7,417	7,152	△ 15.0	6,308	1,497	29,358	△ 14.0	8,386
7月		20,365	-	8,558	7,419	0.3	6,350	1,443	30,578	△ 8.5	8,531
8月		19,572	-	8,128	7,341	△ 2.8	8,129	1,713	31,799	△ 9.0	8,535
9月		19,663	-	8,268	7,462	3.1	5,724	1,229	29,829	△ 7.8	8,221
10月		25,152	-	10,623	9,322	15.1	7,133	1,963	30,860	0.5	8,805
11月		17,780	-	7,822	7,619	15.3	7,759	2,167	30,199	1.3	9,015
12月		15,071	-	6,115	5,523	6.5	5,833	1,553	28,925	5.2	8,902
安定所別 (12月分)	名古屋中	4,663	-	693	723	△ 0.7	640	175	3,469	△ 8.2	1,140
	名古屋南	1,270	-	557	557	6.9	599	136	2,968	5.5	866
	名古屋東	1,814	-	833	640	△ 5.7	735	162	3,843	5.3	1,132
	豊橋	809	-	414	356	17.5	474	144	2,031	31.6	641
	岡崎	526	-	388	414	36.2	368	104	1,696	13.5	516
	一宮	817	-	347	323	△ 15.9	319	79	1,995	△ 0.3	723
	半田	449	-	335	288	△ 17.9	462	193	1,808	△ 9.0	591
	瀬戸	201	-	165	165	11.5	161	38	895	8.2	285
	豊田	808	-	353	368	30.5	376	85	1,648	2.2	398
	津島	327	-	339	232	△ 2.9	239	51	1,371	6.4	459
	刈谷	1,646	-	540	481	35.1	519	122	2,460	22.1	647
	西尾	216	-	114	131	39.4	152	49	613	10.5	198
犬山	327	-	286	246	8.8	181	42	1,064	18.6	393	
豊川(本所)	281	-	180	151	24.8	178	55	725	6.1	195	
新城	63	-	48	47	0.0	35	2	202	△ 9.0	50	
春日井	766	-	453	348	△ 1.7	326	92	1,806	△ 5.9	560	
蒲郡(出張所)	88	-	70	53	15.2	69	24	330	55.7	107	

(注) 1. 基本手当受給率=基本手当受給者実人員/(被保険者数+基本手当受給者実人員)×100

2. 年度計欄の受給者実人員は、月平均で計上。

3. 「うち短時間」は、被保険者のうちの短時間労働被保険者を指し(19年10月以降は同年9月以前の離職に基づく交付枚数)、「うち特定」は、受給資格者のうちの特定受給資格者を指す。

				高齢継続被保険者給付					短期特例被保険者給付			日雇給付
支給終了者数		受給率		㊦受給者の紹介件数	㊦受給者の就職件数	離職票交付枚数	受給資格決定件数	受給者数	離職票交付枚数	受給資格決定件数	受給者数	受給者実人員
うち特定	愛知	全国	人									
55,601	8,048	1.0	1.5	71,463	17,889	8,441	6,568	6,556	5,981	89	91	2,577
57,556	11,232	1.2	1.6	95,139	16,797	11,883	9,129	8,946	4,774	100	101	2,160
102,803	45,870	2.0	2.2	202,961	22,768	15,920	11,716	11,745	1,796	81	84	1,976
72,053	21,323	1.3	1.7	152,729	20,309	12,180	9,582	9,546	1,548	84	87	1,931
64,281	15,626	1.2	1.6	122,286	19,452	12,937	9,924	9,879	1,024	79	79	1,826
4,756	1,079	1.1	1.5	7,601	1,472	682	501	493	96	23	22	143
5,755	1,436	1.1	1.4	9,072	1,450	1,026	799	676	44	2	13	150
5,156	1,164	1.0	1.4	9,180	1,559	749	705	759	34	2	3	143
4,781	1,074	1.0	1.4	9,435	1,622	1,017	686	692	98	-	2	141
4,108	996	1.0	1.3	8,772	1,496	3,465	1,889	1,303	299	2	-	146
4,881	982	1.1	1.6	9,954	1,579	976	1,434	1,885	112	2	2	147
3,942	863	1.1	1.5	9,904	1,644	826	704	830	60	23	18	147
4,684	928	1.2	1.6	9,225	1,654	1,118	768	805	40	-	7	146
6,338	1,065	1.2	1.6	9,230	1,580	810	649	634	35	1	-	151
4,931	931	1.1	1.5	9,020	1,549	917	670	681	14	1	1	143
6,072	1,126	1.2	1.5	10,102	1,806	1,370	1,013	909	15	3	1	150
5,607	1,070	1.2	1.4	9,353	1,643	807	697	801	28	17	6	151
4,501	863	1.1	1.4	7,276	1,314	747	540	451	137	15	21	154
515	106	0.5		1,494	208	205	83	68	43	-	2	145
466	98	1.2		694	111	101	65	57	29	1	2	2
660	110	1.2		792	113	69	43	65	32	2	2	-
298	59	1.9		457	121	48	33	16	-	1	-	7
257	52	1.8		389	77	27	32	18	-	2	2	-
303	71	1.6		555	90	39	44	25	-	-	2	-
247	53	1.6		405	88	29	32	33	23	1	3	-
144	28	2.3		209	52	12	12	5	-	-	-	-
256	39	0.8		312	62	35	40	28	-	-	-	-
237	51	2.2		308	65	20	23	29	-	-	1	-
375	59	0.8		564	102	69	39	29	-	2	2	-
85	16	1.7		134	26	6	9	19	10	-	-	-
150	31	1.8		212	46	26	24	17	-	-	1	-
137	19	1.6		192	46	11	12	7	-	-	-	-
19	4	1.8		44	17	8	7	2	-	2	1	-
303	60	1.4		419	75	37	35	29	-	4	3	-
49	7	1.9		96	15	5	7	4	-	-	-	-

- 刈谷安定所には、碧南出張所を含む。平成19年4月から、蒲郡安定所は豊川安定所の出張所となったが、「豊川(本所)」の欄には蒲郡出張所分を含まない豊川安定所の数値を、蒲郡(出張所)の欄には蒲郡出張所の数値を計上している。
- 平成22年1月船員保険法改正に伴い、中部運輸局の取扱数を含むため、各月の合計と各安定所の合計は必ずしも一致しない。
- 「㊦受給者の紹介件数」、「㊦受給者の就職件数」には、名古屋中にあいちマザーズハローワーク・名古屋外国人雇用サービスセンター・愛知新卒応援ハローワーク・キャリアアップハローワークあいちで取扱った件数を含み、名古屋南にはハローワークプラザなるみ、刈谷には碧南出張所とキャリアアップハローワークみかわをそれぞれ含む。

安定所別にみた給付状況
その2

年 月	項 目	就 職 促 進 手 当			教 育 訓 練 給 付 給 付 金 受 給 者 数	雇 用 継 続 給 付				
		常 用 就 職 支 度 手 当 受 給 者 数	再 就 職 手 当 受 給 者 数	就 業 手 当 受 給 者 数		高 年 齢 雇 用 継 続 給 付		育 児 休 業 給 付		介 護 休 業 給 付 金 受 給 者 数
						基 本 給 付 金 受 給 者 実 人 員	再 就 職 給 付 金 受 給 者 実 人 員	基 本 給 付 金 受 給 者 実 人 員	職 場 復 帰 給 付 金 受 給 者 数	
		人	人	人	人	人	人	人	人	人
	平成19年度	76	15,917	242	6,169	406,070	608	67,228	5,030	336
	平成20年度	70	15,489	238	6,862	477,107	672	79,971	6,015	379
	平成21年度	372	19,741	195	6,971	538,316	566	91,367	6,998	389
	平成22年度	438	16,351	144	7,071	572,216	402	197,711	14,636	774
	平成23年度	380	16,308	99	7,018	612,904	362	123,049	3,297	388
	平成23年12月	27	1,364	99	449	54,330	33	10,675	47	33
	平成24年 1月	29	1,280	82	398	47,381	35	10,813	14	21
	2月	35	1,210	71	405	54,192	31	11,331	15	38
	3月	22	1,254	53	582	48,156	28	11,482	1	31
	4月	22	1,050	56	625	53,205	21	11,806	-	25
	5月	42	1,480	84	507	46,532	34	12,520	1	36
	6月	24	1,359	99	506	53,325	16	10,520	-	35
	7月	20	1,479	101	635	48,393	18	10,265	1	33
	8月	41	1,797	118	811	54,598	20	11,163	-	36
	9月	32	1,362	96	637	46,659	14	10,003	-	45
	10月	34	1,564	103	825	54,140	24	11,927	-	49
	11月	29	1,699	87	837	46,615	13	10,801	-	39
	12月	24	1,429	76	522	53,456	22	11,515	-	44
安 定 所 別 (12 月 分)	名 古 屋 中	4	201	6	62	12,504	7	3,360	-	6
	名 古 屋 南	1	90	9	70	6,775	6	1,051	-	5
	名 古 屋 東	3	187	12	76	4,812	-	1,593	-	7
	豊 橋	-	126	10	30	1,345	-	464	-	2
	岡 崎	3	77	8	32	1,464	2	440	-	4
	一 宮	2	107	5	41	2,786	3	398	-	6
	半 田	1	86	3	28	1,439	-	372	-	3
	瀬 戸	1	46	2	17	72	-	127	-	1
	豊 田	-	73	3	26	7,501	2	948	-	1
	津 島	1	82	2	27	949	-	146	-	-
	刈 谷	-	109	6	35	7,752	-	1,378	-	7
	西 尾	-	34	2	10	713	2	211	-	1
犬 山	1	67	1	11	1,318	-	259	-	1	
豊川(本所)	-	31	1	10	1,126	-	208	-	-	
新 城	-	16	-	3	151	-	18	-	-	
春 日 井	5	88	5	36	2,433	-	445	-	-	
蒲郡(出張所)	2	8	1	8	316	-	97	-	-	

(注) 1. 就業手当受給者実人員の年度欄は月平均。
2. 平成22年1月船員保険法改正に伴い、中部運輸局の取扱数を含むため、各月の合計と各安定所の合計は必ずしも一致しない。

21 産業界の動向

概況

東海3県の景気は、全体として弱めの動きとなっている。

最終需要の動向をみると、輸出は海外経済減速の影響などから減少している。一方、個人消費や住宅投資は底堅く推移しているほか、公共投資も概ね横ばいで推移している。また、設備投資は着実に増加している。

こうした需要動向のもとで、生産は減少している。また、雇用・所得情勢も弱めの動きとなっている。この間、消費者物価(除く生鮮食品)は前年比横ばいとなっている。

先行きについては、海外経済の情勢やそれに伴う為替・金融資本市場の動向とその影響について注視する必要がある。金融面をみると、東海3県の金融機関(国内銀行+信金)の貸出は、企業の資金需要が弱い中、前年比が小幅のマイナスとなっている。また、預金は、企業で高水準の手元資金を取り崩す動きがみられるものの、個人預金が堅調に増加しているため、前年比伸び率が+1%台後半となっている。

管内主要経済指標

()は全国

	10年度	11年度	12/1-3月	4-6月	7-9月	10-12月	12/9月	10月	11月	12月
百貨店売上高 〈前年比 %〉	-1.0 (-3.0)	-0.2 (-2.3)	0.3 (3.9)	1.7 (-0.2)	0.9 (-1.6)	n.a. (n.a.)	5.0 (-0.0)	-2.2 (-2.2)	3.3 (p2.5)	n.a. (n.a.)
スーパー売上高(全店) 〈前年比 %〉	0.4 (-0.5)	-0.5 (0.0)	-0.1 (1.4)	-1.0 (-0.5)	-2.1 (-1.0)	n.a. (n.a.)	-2.2 (0.2)	-4.6 (-2.0)	p1.0 (p1.7)	n.a. (n.a.)
同 (既存店) 〈前年比 %〉	-1.9 (-2.4)	-1.0 (-1.5)	-0.8 (-0.1)	-1.4 (-1.9)	-2.4 (-2.5)	n.a. (n.a.)	-2.4 (-1.5)	r-3.4 (-3.7)	p1.9 (p-0.1)	n.a. (n.a.)
乗用車販売台数(含軽) 〈前年比 %〉	-6.3 (-7.0)	2.5 (3.3)	48.3 (50.3)	76.3 (66.0)	14.7 (16.5)	n.a. (n.a.)	-7.7 (-3.6)	-10.1 (-6.7)	-0.7 (0.2)	n.a. (n.a.)
同 (除軽) 〈前年比 %〉	-6.1 (-7.7)	2.1 (2.2)	53.4 (54.3)	74.2 (59.0)	8.6 (10.0)	n.a. (n.a.)	-14.9 (-10.0)	-14.6 (-10.9)	-5.0 (-3.3)	n.a. (n.a.)
工作機械受注 〈前年比 %〉	92.8 (87.1)	23.5 (18.5)	12.7 (-2.7)	-1.8 (-5.2)	-18.7 (-14.7)	n.a. (n.a.)	-20.4 (-12.7)	-27.3 (-13.2)	-26.3 (r-20.9)	n.a. (n.a.)
新設住宅着工戸数 〈季調済年率 万戸〉	7.9 (82)	7.6 (84)	7.5 (86)	7.2 (88)	7.9 (87)	n.a. (n.a.)	7.7 (87)	8.6 (98)	7.4 (91)	n.a. (n.a.)
公共工事請負金額 〈季調済前期比 %〉	-5.7 (-8.8)	-9.5 (-0.5)	9.4 (3.5)	12.0 (9.2)	-6.0 (-0.1)	n.a. (n.a.)	-10.6 (-13.5)	8.2 (18.5)	-2.7 (-12.6)	-6.0 (n.a.)
輸出金額 〈円ベース、前年比 %〉	13.1 (14.9)	-2.6 (-3.7)	5.7 (-1.6)	32.7 (4.8)	-0.4 (-8.1)	n.a. (n.a.)	-9.3 (-10.3)	-0.0 (-6.5)	3.6 (-4.1)	n.a. (n.a.)
鉱工業生産 〈季調済前期比 %〉	9.5 (9.3)	-1.6 (-1.0)	8.1 (1.3)	-0.3 (-2.0)	-8.4 (-4.2)	n.a. (n.a.)	-6.3 (-4.1)	1.7 (1.6)	n.a. (p-1.7)	n.a. (n.a.)
倒産件数 〈前年比 %〉	-0.8 (-11.3)	-1.4 (-2.7)	-17.6 (-0.8)	-8.7 (-5.5)	22.2 (-5.9)	-20.3 (n.a.)	20.5 (-6.9)	-26.1 (6.0)	-24.3 (-11.9)	-7.9 (n.a.)
	10/12月	11/3月	6月	9月	12月	12/3月	6月	9月	12月	13/3月 (予測)
全産業 業況判断D.I. 〈%ポイント〉	-9 (-11)	-5 (-9)	-26 (-18)	-4 (-9)	-3 (-7)	-1 (-6)	-2 (-4)	-3 (-6)	-11 (-9)	-15 (-15)
製造業 業況判断D.I. 〈%ポイント〉	-4 (-4)	-4 (-4)	-27 (-15)	3 (-5)	0 (-5)	2 (-7)	-2 (-8)	-1 (-8)	-16 (-15)	-19 (-20)
全産業 設備投資額 〈前年比 %〉	08年度実績 ※		09年度実績		10年度実績		11年度実績		12年度計画 前回調査	
	-6.6 (-5.9)		-32.0 (-17.6)		4.4 (-2.2)		1.8 (1.7)		20.3 (8.0) 21.4 (7.2)	

- (注)
- 特に断りのない限り、愛知・岐阜・三重の3県ベース。
 - 各季節調整済計数において年次計数は、原計数もしくは原計数前年比。
 - 百貨店売上高、スーパー売上高(全店、既存店)の年次計数は、暦年ベース。また、百貨店売上高は、既存店ベースで、名古屋市内5百貨店の売上高を日本銀行名古屋支店が集計したベース。スーパー売上高は、愛知県ベース。
 - 乗用車販売台数(除軽)は、登録ナンバー別。
 - 工作機械受注は、中部経済産業局管内(東海3県に富山・石川を加えた5県)主要8社の工作機械国内受注額。全国は、日本工作機械工業会が集計した受注総額のうち内需計。
 - 新設住宅着工戸数、公共工事請負金額の季節調整済計数については、全国ベースの計数が季節調整替えを行った時点で、X-12-ARIMAを用いた季節調整替えを行う。
 - 輸出金額は、名古屋税関管内(東海3県に長野・静岡を加えた5県)のうち、愛知、岐阜、三重、長野の4県分。
 - 鉱工業生産は、3県ベース。
 - 業況判断D. I. は、「良い」-「悪い」の回答社数構成比。
 - 設備投資額は、12年12月の企業短期経済観測調査結果。※10年3月短観より実施した調査対象企業見直し前の計数
 - 公共工事請負金額は、東海3県を工事場所とする公共工事に対応する請負金額。
 - pは速報値、rは訂正・改定値。

(資料) 日本銀行名古屋支店 「東海3県の金融経済動向 (2013年1月)」

22 主要労働経済指標

年 月	項目		労働時間指数（平成22年=100）				常用労働者1人平均月間給与額			
			総実労働		所定外労働		きまって支給する給与		特別に支払われた給与	
	愛知	全国	愛知	全国	愛知	全国	愛知	全国		
平成22年（月平均）	100.0	100.0	100.0	100.0	円 300,030	円 291,210	円 72,071	円 69,066		
平成23年 "	99.3	99.5	95.3	99.5	円 300,144	円 291,783	円 75,463	円 70,513		
平成24年 "	-	100.4	-	100.7	円 -	円 289,794	円 -	円 66,855		
平成24年 7月	103.1	102.1	106.0	99.2	円 295,334	円 289,540	円 198,673	円 119,382		
8月	97.3	98.9	98.5	95.9	円 292,247	円 288,158	円 7,944	円 11,039		
9月	98.2	98.7	98.5	97.5	円 292,656	円 288,377	円 5,431	円 5,777		
10月	103.1	101.7	101.5	100.0	円 294,176	円 289,631	円 3,040	円 6,592		
11月	103.8	103.5	97.8	100.8	円 293,197	円 289,524	円 23,820	円 16,578		
12月	98.3	99.1	104.5	104.1	円 293,851	円 289,445	円 399,279	円 360,099		
		前 年 比								
平成22年（月平均）	% 3.0	% 1.8	% 20.7	% 11.3	% 0.5	% 0.9	% 1.6	% 3.3		
平成23年 "	△ 0.7	△ 0.4	△ 4.7	△ 0.5	△ 1.0	0.2	4.7	2.2		
平成24年 "	-	0.9	-	1.2	0.0	0.2	0.0	△ 4.2		
平成24年 7月	0.7	0.3	9.4	△ 0.3	0.4	0.1	0.1	△ 6.8		
8月	△ 0.2	△ 0.2	2.7	0.5	△ 0.3	0.2	71.9	8.1		
9月	△ 2.4	△ 1.7	0.1	△ 2.1	△ 0.4	△ 0.3	32.8	1.7		
10月	1.7	1.4	△ 0.6	△ 3.0	△ 0.7	△ 0.5	△ 66.7	△ 4.7		
11月	0.6	1.9	△ 2.5	△ 2.3	△ 1.0	△ 0.3	14.8	△ 20.9		
12月	△ 2.2	△ 1.2	2.4	△ 2.2	△ 0.3	△ 0.4	△ 1.2	△ 2.9		
資 料	県 統 計 課 ・ 厚 生 労 働 省									

- (1) 労働時間指数及びその増減率、並びに常用雇用指数及びその増減率は、調査事業所の抽出替え、基準時更新に伴い、平成24年1月分公表時に過去に遡って改訂された。
- (2) 愛知県の労働時間指数及び常用雇用指数は、平成22年1月分結果から平成19年11月に改訂された日本標準産業分類に基づき公表しているため、改訂前とは厳密には接続していない。
- (3) 労働時間指数、常用労働者1人平均月間給与額、常用雇用指数、労働異動の各項目は事業所規模30人以上の数値。

常用雇用指数 (平成22=100)		労働異動				完全失業			
		入職率		離職率		愛知		全国	
愛知	全国	愛知	全国	愛知	全国	完全失業者 千人	完全失業率 %	完全失業者 万人	完全失業率 %
100.0	100.0	% 1.72	% 1.79	% 1.91	% 1.83	172	4.3	334	5.1
98.9	100.0	1.85	1.74	1.87	1.79	141	3.6	302	4.6
-	99.7	0.00	1.82	0.00	1.88	144	3.7	285	4.3
99.5	100.1	1.43	1.64	1.44	1.79	127	3.2	288	4.3
99.2	99.8	1.47	1.29	1.75	1.63	(7月～9月)		277	4.2
99.1	99.7	1.46	1.42	1.58	1.61			275	4.3
99.2	99.6	1.75	1.86	1.60	1.86	138	3.5	271	4.2
99.0	99.5	1.10	1.39	1.28	1.51	(10月～12月)		260	4.2
99.4	99.6	1.47	1.32	1.09	1.34			259	4.3
		前年差				前年比	前年差	前年比	前年差
%	%	ポイント	ポイント	ポイント	ポイント	%	ポイント	%	ポイント
0.6	△ 0.3	△ 0.19	△ 0.11	△ 0.07	△ 0.18	△ 5.5	△ 0.2	△ 0.6	0.0
△ 1.1	0.0	0.13	△ 0.05	△ 0.04	△ 0.04	△ 18.0	△ 0.7	△ 9.6	△ 0.5
-	△ 0.3	0.00	0.08	0.00	0.09	2.1	0.1	△ 5.6	△ 0.3
0.2	△ 0.3	△ 0.14	△ 0.02	△ 0.32	0.25	△ 3.1	△ 0.1	△ 7.7	0.0
0.0	△ 0.4	0.19	△ 0.02	0.24	0.06	(7月～9月)		△ 6.1	△ 0.1
0.0	△ 0.5	△ 0.12	0.03	△ 0.08	0.13			△ 0.7	0.1
0.4	△ 0.2	△ 0.10	0.12	△ 0.51	0.04	7.0	0.2	△ 6.2	△ 0.1
0.0	△ 0.6	△ 0.24	0.10	0.08	0.21	(10月～12月)		△ 7.5	0.0
0.9	△ 0.2	0.31	0.24	△ 0.61	0.00			△ 6.2	0.1
「毎月勤労統計」						県統計課 「労働力調査 地方集計」		総務省 「労働力調査」	

※ 全国の月別完全失業率は季節調整値であり、前年差の月別欄は前月差（ポイント）である。

※ 東日本大震災の影響により、平成23年（月平均）及び平成24年3月以降の全国の完全失業者は補完推計値（平成22年国勢調査基準）である。なお、平成23年平均の対前年比は愛知労働局において計算した数値である。

—平成 24 年の求人・求職の動き—

1 概 況

平成 24 年における労働市場の動向をみると、求人数は年末に向けて徐々に増加幅が減少したものの、おおむね増加傾向にあった。求職者数については、前年に引き続き、緩やかに減少した。

新規求人数は前年に比べ 14.3%の増加、新規求職者数は前年に比べ 8.0%の減少となった。有効求人数は前年に比べ 18.3%の増加、有効求職者数は前年に比べ 7.4%の減少となった。

このため、新規求人倍率（原数値）は前年を 0.33 ポイント上回り 1.71 倍、有効求人倍率（同）は前年を 0.25 ポイント上回り 1.12 倍となった。

2 求人の状況

(1) 新規求人の動き

平成 24 年の新規求人数は、月平均で 45,419 人（23 年平均 39,737 人、22 年平均 32,370 人）と前年を上回った。うち一般は 29,807 人（前年比 12.7%増）、パートタイムは 15,612 人（同 17.5%増）となった。

新規求人数の動きを主要産業別にみると、建設業（前年比 13.8%増）、製造業（同 0.4%減）、情報通信業（同 15.5%増）、運輸業、郵便業（同 10.6%増）、卸売業、小売業（同 17.6%増）、金融業・保険業（同 7.8%増）、不動産業、物品賃貸業（同 28.4%増）、学術研究、専門・技術サービス業（同 6.2%増）、宿泊業、飲食サービス業（同 32.3%増）、生活関連サービス業、娯楽業（同 17.0%増）、医療、福祉（同 22.6%増）、サービス業（同 16.7%増）であった。

(2) 有効求人の動き

平成 24 年の有効求人数は、月平均 126,562 人（前年比 18.3%増）で、3 年連続の増加となった。うち一般は平均 84,064 人（同 16.2%増）、パートタイムは平均 42,497 人（同 22.8%増）となった。

3 求職の状況

(1) 新規求職者の動き

平成 24 年の新規求職申込件数は、月平均 26,519 件（前年比 8.0%減）で、3 年連続の減少となった。年齢層別に前年比でみると、45 歳未満は 9.3%減、45 歳以上 5.5%減、55 歳以上 6.0%減となり、また男女別に前年比でみると、男は 8.5%減、女は 7.2%減となった。

(2) 有効求職者の動き

平成 24 年の有効求職者数は月平均 113,322 人（前年比 7.4%減）で、3 年連続の減少となった。年齢層別に前年比でみると、45 歳未満 8.5%減、45 歳以上 5.8%減、55 歳以上 5.9%減となった。また男女別に前年比でみると、男は 8.9%減、女は 5.8%減となった。

4 就職の状況

平成 24 年の就職件数は月平均 7,092 件（前年比 4.8%減）となった。雇用形態別に前年比でみると、一般は 5.8%減少し、パートは 3.2%減少した。就職率（就職件数／新規求職申込件数）は、26.7%と前年に比べ 0.9 ポイント上昇した。

5 求人倍率の状況

平成 24 年の平均有効求人倍率は、1.12 倍（原数値）となり、前年を 0.25 ポイント上回り、3 年連続で前年を上回った。

これを期別でみると、1～3 月期 1.15 倍（前年同期差 0.30 ポイント上昇）、4～6 月期 1.03 倍（同 0.32 ポイント上昇）、7～9 月期 1.12 倍（同 0.23 ポイント上昇）、10～12 月期 1.18 倍（同 0.11 ポイント上昇）となった。

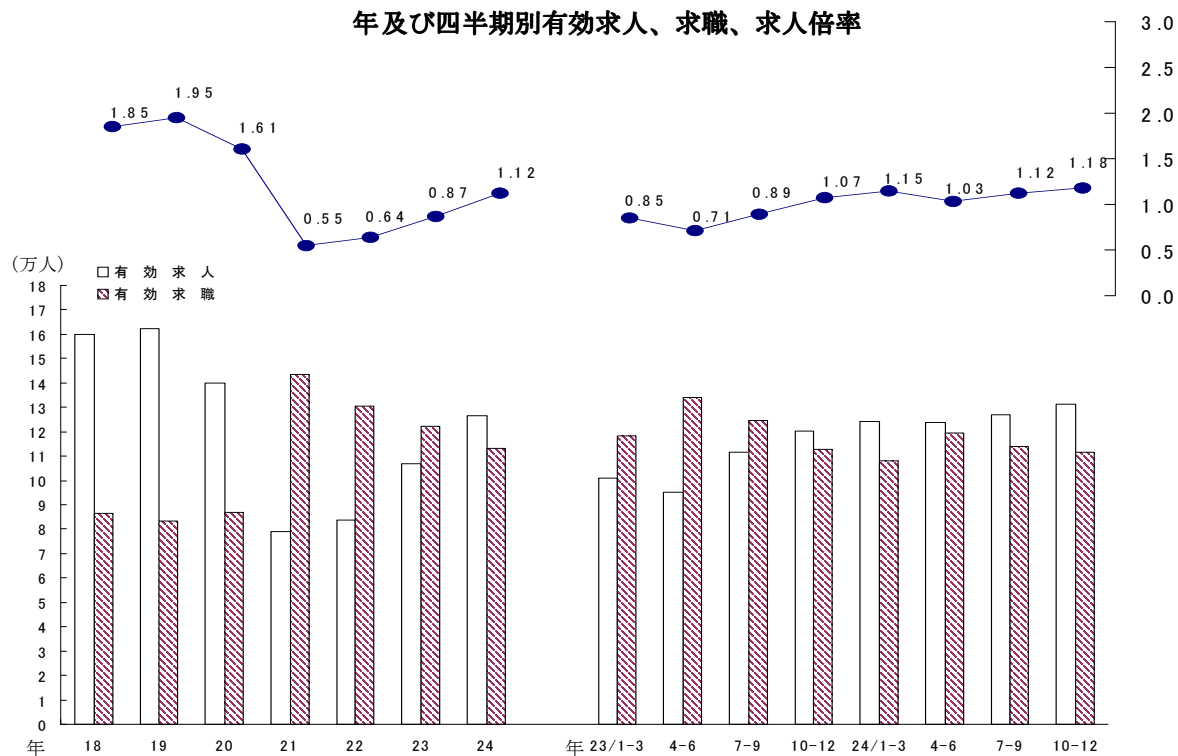
一般職業紹介状況（平成24年分）

（平成24年 1月～24年12月）

項目		平成24年 平 均	平成23年 平 均	対前年比
全 数	新規求職申込件数	26,519 件	28,816 件	△ 8.0 %
	月間有効求職者数	113,322 人	122,417 人	△ 7.4 %
	新規求人数	45,419 人	39,737 人	14.3 %
	月間有効求人数	126,562 人	106,959 人	18.3 %
	就職件数	7,092 件	7,449 件	△ 4.8 %
	新規求人倍率	1.71 倍	1.38 倍	0.33 ポ
	有効求人倍率	1.12 倍	0.87 倍	0.25 ポ
う ち 一 般	新規求職申込件数	18,556 件	20,299 件	△ 8.6 %
	月間有効求職者数	79,005 人	86,958 人	△ 9.1 %
	新規求人数	29,807 人	26,450 人	12.7 %
	月間有効求人数	84,064 人	72,350 人	16.2 %
	就職件数	4,337 件	4,603 件	△ 5.8 %
	新規求人倍率	1.61 倍	1.30 倍	0.31 ポ
	有効求人倍率	1.06 倍	0.83 倍	0.23 ポ
う ち パ ー ト	新規求職申込件数	7,963 件	8,517 件	△ 6.5 %
	月間有効求職者数	34,318 人	35,459 人	△ 3.2 %
	新規求人数	15,612 人	13,287 人	17.5 %
	月間有効求人数	42,497 人	34,608 人	22.8 %
	就職件数	2,755 件	2,846 件	△ 3.2 %
	新規求人倍率	1.96 倍	1.56 倍	0.40 ポ
	有効求人倍率	1.24 倍	0.98 倍	0.26 ポ

- (注) 1. 新規学卒を除き、パートを含む。
 2. 数値は、月平均である。
 3. 四捨五入のため内訳と合計が一致しない場合がある。
 また、対前年比は、年計の増減率である。

年及び四半期別有効求人、求職、求人倍率



- (注) 1. 新規学卒を除き、パートを含む。
 2. 数値は、原数値の月平均である。
 3. 求人倍率は、原数値である。

安定所別にみた求職、求人、充足状況

項目		安定所別	県計	名古屋中	名古屋南	名古屋東	豊橋	岡崎	一宮
求	1 新規求職申込件数		318,230	61,531	30,902	31,824	20,827	17,114	19,285
		前年同月比(%)	△ 8.0	△ 12.6	△ 6.9	△ 4.5	△ 4.8	△ 8.4	△ 7.6
	→ うち 男 子		158,097	29,483	17,345	15,344	9,893	8,313	9,993
	→ うち 女 子		159,785	31,968	13,523	16,462	10,911	8,788	9,280
	→ うち 常 用		317,229	61,157	30,828	31,792	20,719	17,102	19,204
	→ うち 4 5 歳 以上		115,490	20,697	12,551	12,518	7,194	5,979	7,360
職	→ うち 5 5 歳 以上		65,714	10,807	7,409	7,241	4,048	3,453	4,335
	2 月間有効求職者数		1,359,867	247,291	135,845	148,111	87,995	76,254	84,391
		前年同月比(%)	△ 7.4	△ 10.6	△ 5.9	△ 3.7	△ 3.5	△ 10.2	△ 6.9
	→ うち 4 5 歳 以上		537,585	91,155	57,946	61,028	33,719	29,580	35,231
紹 介	→ うち 5 5 歳 以上		312,144	49,506	33,630	34,902	19,885	17,678	20,451
	3 紹 介 件 数		516,186	115,019	51,880	47,382	32,874	27,753	34,790
就	4 就 職 件 数		85,102	14,049	7,569	6,727	6,769	4,752	5,588
		前年同月比(%)	△ 4.8	△ 7.2	△ 3.7	△ 1.4	△ 0.7	△ 8.0	△ 5.6
	→ うち 男 子		45,376	7,025	4,775	3,651	3,341	2,445	3,182
	→ うち 女 子		39,667	7,013	2,784	3,073	3,426	2,302	2,403
	→ うち 4 5 歳 以上		30,083	5,192	2,997	2,693	2,127	1,588	2,084
	→ うち 5 5 歳 以上		15,574	2,598	1,628	1,424	1,037	823	1,121
	→ うち (保) 受 給 者		18,896	2,988	1,660	1,721	1,560	980	1,358
	管 内 へ		43,654	4,678	3,221	3,098	4,959	2,824	2,906
職	管 外 へ		35,230	8,026	3,833	3,104	1,344	1,735	1,934
	他 県 へ		6,218	1,345	515	525	466	193	748
	5 就職率 ($\frac{4}{1} \times 100$) (%)		26.7	22.8	24.5	21.1	32.5	27.8	29.0
	45 歳 以上(%)		26.0	25.1	23.9	21.5	29.6	26.6	28.3
求	55 歳 以上(%)		23.7	24.0	22.0	19.7	25.6	23.8	25.9
	6 新規求人数		545,032	158,094	43,438	67,073	30,260	32,424	28,900
人		前年同月比(%)	14.3	19.0	30.0	11.5	15.2	13.2	8.8
	→ うち 常 用		487,977	140,021	40,835	62,818	26,672	31,086	26,457
	7 月間有効求人数		1,518,741	442,340	121,161	191,476	81,991	93,406	80,132
		前年同月比(%)	18.3	22.7	33.1	18.0	18.6	17.1	14.7
求	8 求人倍率(新規)		1.71	2.57	1.41	2.11	1.45	1.89	1.50
	(有効)		1.12	1.79	0.89	1.29	0.93	1.22	0.95
充	9 充 足 数		91,422	19,876	7,478	10,466	6,607	4,235	4,999
	→ うち 常 用		83,071	17,693	6,910	9,534	5,994	3,901	4,683
	→ うち 他 県 か ら		12,866	3,869	685	1,659	495	137	925
足	10 充足率 ($\frac{9}{6} \times 100$) (%)		16.8	12.6	17.2	15.6	21.8	13.1	17.3
	他県からの流入率(%)		14.1	19.5	9.2	15.9	7.5	3.2	18.5

- (注) 1. 新規学卒を除き、パートを含む。
 2. 名古屋中安定所には、あいちマザーズハローワーク・名古屋外国人雇用サービスセンター・あいち新卒応援ハローワーク・キャリアアップハローワークあいちを含む。名古屋南安定所には、ハローワークプラザあらたま／なるみを含む。
 3. 平成19年4月から、蒲郡安定所は豊川安定所の出張所となったが、「豊川(本所)」の欄には蒲郡出張所分を含まない豊川安定所の数値を、蒲郡(出張所)の欄には蒲郡出張所の数値を計上している。
 4. 平成16年11月から求職申込書における「性別」欄の記載が任意となったことに伴い、男女別の合計は男女計の値と必ずしも一致しない。

(24年計)

半 田	瀬 戸	豊 田	津 島	刈 谷	西 尾	犬 山	豊 川 (本 所)	新 城	春日井	蒲 郡 (出 張 所)	
17,528	9,825	16,814	13,306	26,543	7,221	11,438	9,202	2,693	18,070	4,107	求
△ 8.9	△ 8.0	△ 8.0	△ 5.2	△ 5.5	△ 4.4	△ 7.5	△ 5.0	△ 10.5	△ 9.4	△ 9.7	
8,530	4,974	7,874	7,025	13,126	3,461	5,652	4,333	1,367	9,339	2,045	
8,975	4,824	8,920	6,255	13,382	3,755	5,785	4,864	1,322	8,711	2,060	
17,508	9,814	16,802	13,280	26,442	7,211	11,406	9,195	2,691	17,973	4,105	
6,479	3,955	5,625	5,165	8,532	2,462	4,398	3,197	1,156	6,699	1,523	
3,833	2,367	3,325	3,044	4,575	1,365	2,646	1,749	730	3,959	828	
77,451	41,743	73,448	58,387	105,095	28,230	48,130	38,019	10,853	82,664	15,960	職
△ 8.9	△ 6.4	△ 10.5	△ 4.7	△ 5.8	△ 6.5	△ 7.9	△ 6.3	△ 4.9	△ 8.2	△ 12.6	
31,620	17,900	26,897	24,689	36,736	10,970	19,887	14,552	5,114	34,080	6,481	
19,117	11,001	16,240	14,890	20,486	6,651	11,897	8,329	3,274	20,505	3,702	
26,589	14,994	22,557	21,938	38,961	10,716	18,082	15,468	3,334	27,246	6,603	紹介
5,421	2,942	4,331	4,262	6,681	2,361	3,170	3,410	977	4,656	1,437	就
△ 5.6	△ 4.6	△ 4.3	0.6	△ 5.3	△ 2.4	△ 12.0	△ 0.4	△ 10.5	△ 4.4	△ 10.1	
2,822	1,589	2,228	2,436	3,472	1,106	1,672	1,676	513	2,718	725	
2,595	1,350	2,099	1,820	3,207	1,255	1,497	1,733	462	1,936	712	
1,834	1,170	1,333	1,548	2,057	762	1,140	1,089	379	1,592	498	
990	670	658	809	1,034	352	609	515	218	861	227	
1,143	639	818	1,065	1,401	447	777	690	222	1,138	289	
3,572	1,378	2,569	2,206	3,692	1,325	1,425	2,182	535	2,315	769	
1,619	1,345	1,515	1,742	2,780	984	1,239	1,114	388	1,911	617	
230	219	247	314	209	52	506	114	54	430	51	
30.9	29.9	25.8	32.0	25.2	32.7	27.7	37.1	36.3	25.8	35.0	職
28.3	29.6	23.7	30.0	24.1	31.0	25.9	34.1	32.8	23.8	32.7	
25.8	28.3	19.8	26.6	22.6	25.8	23.0	29.4	29.9	21.7	27.4	
22,950	11,411	16,542	15,059	47,446	8,575	12,889	11,842	2,693	31,470	3,966	求
4.8	8.5	△ 11.1	8.3	15.8	12.3	13.6	24.9	10.1	12.4	△ 4.9	
21,186	10,118	14,138	13,604	38,115	8,370	11,662	10,890	2,575	25,845	3,585	人
64,296	31,976	45,336	41,499	130,196	23,551	35,125	30,092	7,122	88,176	10,866	
8.1	12.5	△ 10.8	8.9	21.9	17.0	19.5	27.6	18.1	13.5	2.2	
1.31	1.16	0.98	1.13	1.79	1.19	1.13	1.29	1.00	1.74	0.97	
0.83	0.77	0.62	0.71	1.24	0.83	0.73	0.79	0.66	1.07	0.68	充
4,695	2,184	3,609	3,492	9,286	1,972	2,678	3,344	727	4,755	1,019	
4,242	2,010	3,287	3,188	8,300	1,909	2,439	3,126	670	4,260	925	
240	243	213	459	2,073	57	608	119	23	999	62	足
20.5	19.1	21.8	23.2	19.6	23.0	20.8	28.2	27.0	15.1	25.7	
5.1	11.1	5.9	13.1	22.3	2.9	22.7	3.6	3.2	21.0	6.1	

5. 刈谷安定所には、碧南出張所・キャリアアップハローワークみかわを含む。

レイバーマーケットプロフィール
(平成25年2月号)

編集
発行 愛知労働局 職業安定部

〒460-0008 名古屋市中区栄二丁目3番1号
(名古屋広小路ビルヂング15階)
電話 052-219-5578