



レイバー・マーケット・プロフィール

(労働市場概況)

LABOUR MARKET PROFILE

2013.1

愛知労働局

用語の説明

I 職業紹介関係

【一般】

常用及び臨時・季節を合わせたものをいう。

【常用】

雇用期間の定めのない仕事、又は4ヶ月以上の雇用期間が定められている仕事をいう。

【臨時・季節】

・臨時とは、1ヶ月以上4ヶ月未満の雇用期間が定められている仕事をいう。

・季節とは、季節的な労働需要に対し、又は季節的な余暇を利用して一定の期間(4ヶ月未満、4ヶ月以上の別を問わない。)を定めて就労する仕事をいう。

【パートタイム】

毎日就労する者については、1日の労働時間が一般従業員より短く、特定日又は特定期間就労する者については、1日の労働時間の長短を問わず1ヶ月(日雇的パートタイムにおいては1週)の所定労働時間が、一般従業員よりも短いものをいう。

なお、「パートタイム」は雇用期間の定めにより、「常用的パートタイム」、「臨時的パートタイム」及び「日雇的パートタイム」にわけられる。

【日雇】

日々雇用の仕事、又は1ヶ月未満に雇用期間が定められている者をいう。

【求職者数】

・「新規求職申込件数」とは、公共職業安定所でその月のうちに新たに受け付けた求職申込件数をいう。

・「月間有効求職者数」とは、「前月末日現在において、求職申込の有効期限が翌月以降にまたがっている就職未決定の求職者数」と、当月の「新規求職申込件数」合計数をいう。

【求人数】

・「新規求人数」とは、公共職業安定所でその月のうちに新たに受け付けた求人数(採用予定人員)をいう。

・「月間有効求人数」とは、「前月から繰り越された有効求人数」と当月の「新規求人数」の合計をいう。

【就職件数】

有効求職者が自安定所の紹介あっ旋により就職した件数をいう。

【充足数】

自安定所の有効求人が安定所(求人連絡した他安定所を含む。)の紹介あっ旋により求職者と結合した件数をいう。

【求人倍率】

求職者1人あたり求人がどれだけあるかをみるもので、算出方法は次のとおり。

$$\text{新規求人倍率} = \frac{\text{新規求人数}}{\text{新規求職申込件数}}$$

$$\text{有効求人倍率} = \frac{\text{月間有効求人数}}{\text{月間有効求職数}}$$

なお、求人倍率の「季節調整値」とは、一年を周期として繰り返す季節の変動要因を一定方法により取り除いて計算した数値をいう。

【就職率】

$$\frac{\text{就職件数}}{\text{新規求職申込件数}} \times 100$$

【充足率】

$$\frac{\text{充足数}}{\text{新規求人数}} \times 100$$

II 雇用保険業務関係

【適用事業所数】

労働者を雇用する事業所で、公共職業安定所に設置届出をしている事業所の数をいう。

【被保険者数】

適用事業所に雇用されている労働者であって、公共職業安定所にその届出がなされている者の数をいう。

【被保険者資格取得者数】

新規採用、中途採用を問わず適用事業所に新たに雇用され、公共職業安定所に届出のなされた者の数をいう。

【被保険者資格喪失者数】

適用事業所を離職し、その届出が公共職業安定所になされた者の数をいう。

【離職票交付件数】

公共職業安定所が、離職により被保険者でなくなったことの確認を行った者に交付した離職票の枚数をいう。

【離職票提出件数】

基本手当、高齢求職者給付金、又は特例一時金の支給を受けようとする者が、公共職業安定所に出頭し離職票を提出した件数をいう。

【受給資格決定件数】

提出された離職票のうち、公共職業安定所が給付を受ける資格ありと決定した件数をいう。

【初回受給者数】

受給資格決定後、第1回目の給付を受けた者の数をいう。

【受給者実人員】

求職者給付(高齢求職者給付金及び特例一時金を除く。)を受けた受給資格者の実数をいう。

【日雇受給者実人員】

日雇労働者が、職に就くことができない時に給付を受けた者の実際の数をいう。

【特定受給資格者】

倒産、解雇等により離職した者(雇用保険法第23条3項に該当する者)をいう。

最近の労働市場（速報）－12月－	2
------------------	---

内 容（11月）

1 労働市場の動向	4
求職、求人、求人倍率、雇用保険給付の状況	
2 職業紹介の主要指標	6
愛知県の動き、全国の動き	
3 月別にみた主な指標	8
4 安定所別にみた求職、求人、充足状況	10
5 年齢別常用職業紹介状況	12
6 職業別常用職業紹介状況	13
7 産業別・規模別求人、充足状況	14
8 中高年齢者の職業紹介状況	15
9 パートタイマーの職業紹介状況	16
10 あいちマザーズハローワークの職業紹介状況	17
11 名古屋人材銀行の職業紹介状況	17
12 あいち新卒応援ハローワーク（愛知学生職業センター）の職業紹介状況	18
13 名古屋外国人雇用サービスセンターの職業紹介状況	18
14 キャリアアップハローワークあいちの職業紹介状況	19
15 キャリアアップハローワークみかわの職業紹介状況	19
16 ハローワークプラザなるみの職業紹介状況	19
17 日雇の職業紹介状況	20
18 港湾労働関係の職業紹介状況	21
19 雇用保険適用状況	22
被保険者の種類別状況	
産業別適用事業所及び被保険者の状況	
月別、安定所別にみた適用状況	
20 雇用保険給付状況	24
月別、安定所別にみた給付状況	
21 産業界の動向	27
22 主要労働経済指標	28

最近の労働市場（速報）　－ 12月 －

県下の公共職業安定所で取扱った平成24年12月の業務統計からみた労働市場の動きは、以下のとおりです。

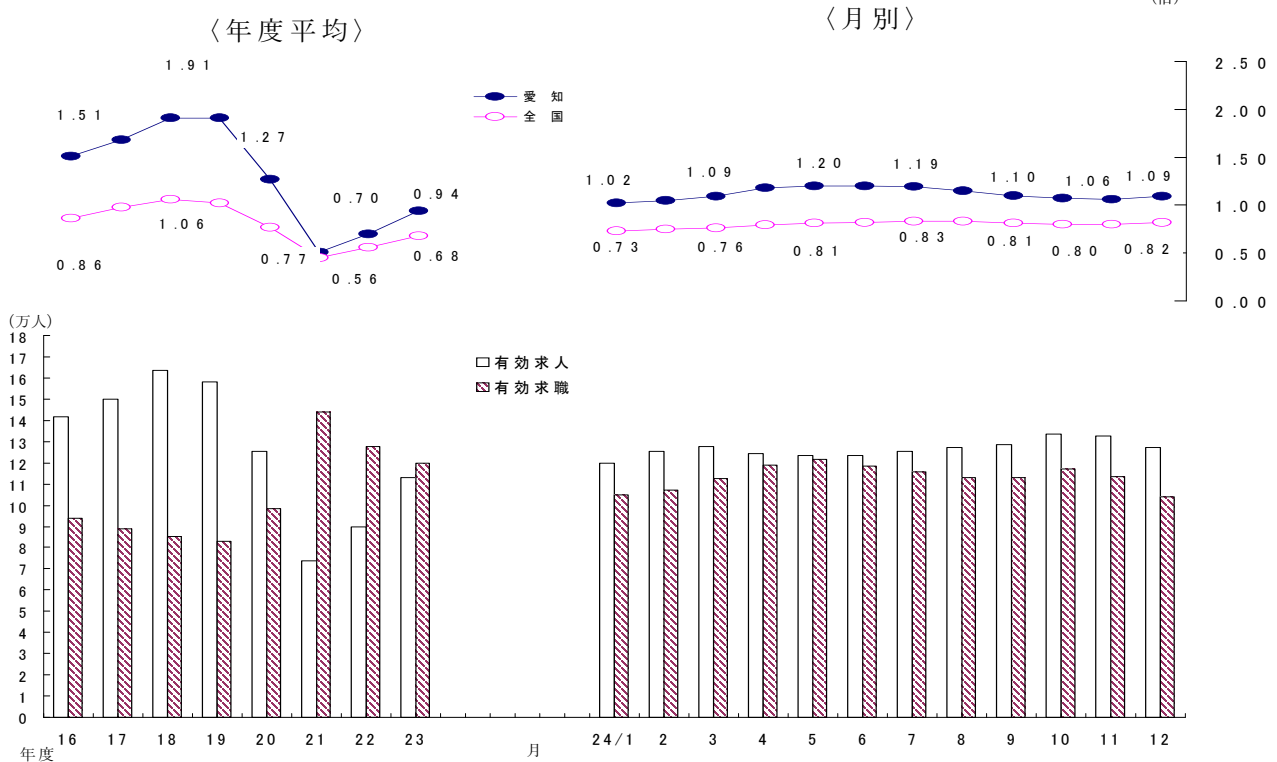
- ・ 12月の有効求人倍率（季節調整値）は1.09倍となり、前月の1.06倍を0.03ポイント上回った。
月間有効求人数（季節調整値）は前月に比べ2.7%の増加となり、月間有効求職者数（同）は0.1%の減少となった。
- ・ 12月の新規求人倍率（季節調整値）は1.75倍となり、前月の1.61倍を0.14ポイント上回った。
新規求人数（季節調整値）は前月に比べ6.5%の増加となり、新規求職申込件数（同）は1.9%の減少となった。

○ 労働市場の主要指標（新規学卒を除き、パートを含む）

項目 年月	求 職				求 人				就 職		求人倍率	
	新 規		有 効		新 規		有 効		件 数	前 年 比	新 規 倍	有 効 倍
	人 数	前 年 比	人 数	前 年 比	人 数	前 年 比	人 数	前 年 比				
平成24年10月	28,919	4.6	117,068	△ 2.7	50,717	13.8	133,603	9.6	7,738	△ 2.3	1.71 (1.75)	1.07 (1.14)
11月	23,369	△ 0.4	113,492	△ 0.3	47,395	8.3	132,634	8.6	6,907	△ 8.7	1.61 (2.03)	1.06 (1.17)
12月	17,951	△ 4.8	104,062	0.2	39,107	△ 0.6	127,125	8.6	5,550	△ 13.1	1.75 (2.18)	1.09 (1.22)
前月比（差）	% △ 23.2	-	% △ 8.3	-	% △ 17.5	-	% △ 4.2	-	% △ 19.6	-	ポ 0.14	ポ 0.03

（注） 1. 求人倍率の上段は季節調整値、下段の（ ）内は原数値。
2. 前月比（差）の上段は季節調整値、下段は原数値。
3. △印は減少率（差）であり、ポはポイントの略で倍率差を表す。（以下、各表同じ）

求人・求職及び求人倍率の推移（パート含む）



（注） 月別の有効求人は季節調整値。有効求人・有効求職は原数値。
なお、23年12月以前の季調求人倍率は新季節指数により改訂済み

○ 新規求人の主要産業別状況（新産業分類区分） 平成24年12月

産 業	新規求人	全 数		一 般（パートを除く）				パートタイム	
		人	%	人	%	人	%	人	%
建設業		2,526	△ 12.8	2,301	△ 11.3	2,226	△ 9.7	225	△ 25.7
製造業		4,068	△ 23.9	2,900	△ 28.4	2,529	△ 30.0	1,168	△ 9.7
食料品製造業		665	24.1	226	△ 13.1	210	△ 18.9	439	59.1
繊維工業		142	△ 19.3	87	△ 9.4	87	△ 5.4	55	△ 31.3
木材・木製品製造業		60	△ 18.9	47	△ 6.0	44	△ 10.2	13	△ 45.8
印刷・同関連業		211	71.5	173	116.3	78	41.8	38	△ 11.6
プラスチック製品製造業		212	△ 35.2	128	△ 37.6	116	△ 39.6	84	△ 31.1
窯業・土石製品製造業		114	△ 32.5	77	△ 33.6	75	△ 20.2	37	△ 30.2
鉄鋼業		82	△ 38.3	70	△ 44.0	68	△ 45.2	12	50.0
金属製品製造業		368	△ 24.0	293	△ 24.9	284	△ 25.8	75	△ 20.2
はん用機械器具製造業		326	△ 17.3	284	△ 15.5	278	△ 16.8	42	△ 27.6
電気機械器具製造業		373	50.4	331	65.5	284	74.2	42	△ 12.5
情報通信機械器具製造業		95	△ 55.2	66	△ 59.8	37	△ 54.3	29	△ 39.6
輸送用機械器具製造業		752	△ 51.6	627	△ 53.0	512	△ 56.6	125	△ 42.7
情報通信業		1,586	27.4	1,307	31.9	1,090	27.3	279	9.8
情報サービス業		1,162	55.8	1,032	57.3	926	51.1	130	44.4
運輸業、郵便業		2,364	△ 21.8	1,887	△ 11.5	1,818	△ 11.0	477	△ 46.5
卸売業、小売業		5,317	13.1	2,866	10.1	2,716	13.5	2,451	16.8
金融業、保険業		293	60.1	178	56.1	131	35.1	115	66.7
宿泊業、飲食サービス業		2,564	40.5	1,184	40.6	1,180	41.7	1,380	40.4
医療、福祉		7,036	12.6	3,653	13.1	3,611	13.1	3,383	12.0
社会保険・社会福祉・介護事業		4,169	19.3	2,111	24.3	2,099	25.5	2,058	14.5
サービス業(他に分類されないもの)		7,462	△ 3.6	6,003	△ 0.6	4,861	△ 5.8	1,459	△ 14.0
職業紹介・労働者派遣業		4,916	3.1	4,588	9.1	3,579	3.1	328	△ 41.7
計		39,107	△ 0.6	26,097	△ 0.2	23,414	△ 1.9	13,010	△ 1.4
企業規模別	4人以下	2,040	△ 7.3	1,337	△ 14.7	1,302	△ 15.8	703	11.1
	5～29人	9,075	△ 3.9	6,225	△ 1.6	5,912	△ 3.7	2,850	△ 8.6
	30～99人	8,791	5.4	6,213	4.6	5,676	4.2	2,578	7.2
	100～299人	7,242	2.4	4,860	2.0	4,095	0.6	2,382	3.2
	300～499人	2,158	△ 20.8	1,511	△ 27.7	1,380	△ 29.3	647	1.7
	500～999人	2,802	18.4	2,018	22.1	1,815	23.6	784	9.8
1000人以上	6,999	△ 2.9	3,933	3.0	3,234	△ 0.3	3,066	△ 9.5	

- (注) 1 主要産業であるため、全産業計とは一致しない。一般には臨時・季節を含む。
 2 平成21年4月内容から、平成19年11月改定の「日本標準産業分類」に基づく産業区分により表章したもの。
 3 「情報通信業」には、通信業、放送業、ソフトウェア業、情報処理・提供サービス業、インターネット附随サービス業等が含まれる。
 4 「サービス業(他に分類されないもの)」には、警備業などを含むその他の事業サービス業の他、産業廃棄物業、機械修理業、労働者派遣業などが含まれる。なお、平成24年4月分より、集計内容を「その他の事業サービス業」から「職業紹介・労働者派遣業」に変更。
 5 平成23年9月分より集計を事業所規模から企業規模に変更。

○ 中高年齢者の求職状況 平成24年12月（新規学卒を除き、パート含む。）

項目	年月	平成24年12月	平成24年11月	平成23年12月	対前月増減率	対前年同月増減率
中高年齢者の新規求職申込件数		6,532 件	8,494 件	6,953 件	△ 23.1 %	△ 6.1 %
中高年齢者の月間有効求職者数		41,793 人	44,924 人	41,580 人	△ 7.0	0.5
うち高年齢者数		23,591 人	25,374 人	24,269 人	△ 7.0	△ 2.8
全有効求職者のうち中高年齢者の占める割合		40.2 %	39.6 %	40.0 %	0.6 ポ	0.2 ポ
うち高年齢者の占める割合		22.7	22.4	23.4	0.3	△ 0.7

(注) 「中高年齢者」とは、45歳以上の者。「高年齢者」とは、55歳以上の者。

○ 雇用保険業務の状況 平成24年12月

項目	年月	平成24年12月	平成24年11月	平成23年12月	対前月増減率	対前年同月増減率
適用関係	月末現在事業所数	107,093 所	106,954 所	106,081 所	0.1 %	1.0 %
	資格取得者数	27,478 人	32,436 人	28,797 人	△ 15.3	△ 4.6
	資格喪失者数	26,315	30,667	26,646	△ 14.2	△ 1.2
	月末現在被保険者数	2,569,404	2,568,405	2,551,714	0.0	0.7
給付関係	受給資格決定件数	5,523 件	7,619 件	5,184 件	△ 27.5	6.5
	受給者実人員	28,925 人	30,199 人	27,497 人	△ 4.2	5.2
	受給者の割合	27.8 %	26.6 %	26.5 %	1.2 ポ	1.3 ポ

< 平成24年11月分概況 >

1 求人倍率の状況

有効求人倍率(季節調整値)については、前月に比べ有効求人数は微増(前月比0.4%増)、有効求職者数は増加(前月比2.1%増)であったため、前月の1.07倍から0.01ポイント低下し、1.06倍となった。

新規求人倍率(季節調整値)については、前月に比べ新規求人数が減少(前月比5.4%減)し、新規求職者数は微増(前月比0.5%増)したため、前月の1.71倍から0.10ポイント低下し、1.61倍となった。

2 求人の状況

新規求人数(原数値)については、前年同月に比べ8.3%増となった。

新規求人の動きを産業別に前年同月比で見ると、建設業(20.6%増)、製造業(22.6%減)、情報通信業(31.1%増)、運輸業、郵便業(6.4%増)、卸売業、小売業(12.7%増)、金融業、保険業(13.0%減)、不動産業、物品賃貸業(14.0%増)、学術研究、専門・技術サービス業(3.4%減)、宿泊業、飲食サービス業(28.6%増)生活関連サービス業、娯楽業(4.3%増)、医療、福祉(21.2%増)、サービス業(12.1%増)であった。

製造業は、食料品製造業(13.7%増)、繊維工業(1.2%減)、木材・木製品製造業(4.8%増)、印刷・同関連業(10.7%増)、プラスチック製品製造業(33.2%減)、窯業・土石製品製造業(2.3%増)、鉄鋼業(5.4%減)、金属製品製造業(9.7%増)、はん用機械器具製造業(1.5%減)、生産用機械器具製造業(32.1%減)、電気機械器具製造業(6.2%増)、情報通信機械器具製造業(6.1%減)、輸送用機械器具製造業(61.2%減)となった。

月間有効求人数(原数値)は、前年同月に比べ8.6%増となった。

3 求職の状況

新規求職者数(原数値)については、前年同月に比べ0.4%減となった。

新規求職者(パート除く常用)の内訳を前年同月比で見ると定年到達者(9.8%増)、事業主都合離職者(22.9%増)、自己都合離職者(0.8%増)、在職者(3.7%増)、無業者(32.0%減)であった。

また、月間有効求職者数(原数値)は、前年同月比0.3%減となった。

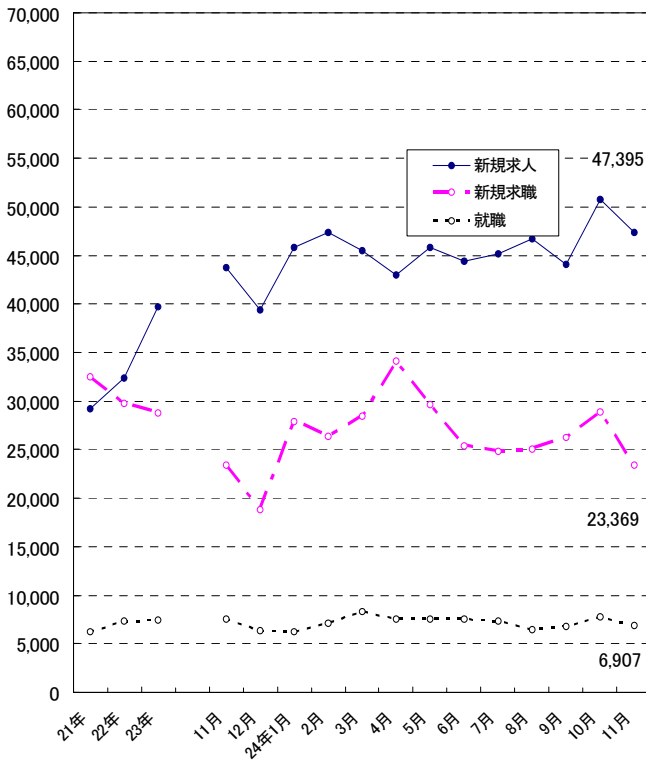
4 就職の状況

公共職業安定所の紹介による就職件数については6,907件で、前年同月比8.7%減となった。就職率(求職者のうち安定所の紹介で就職した者の割合)は29.6%と、前年同月に比べ2.6ポイント低下した。

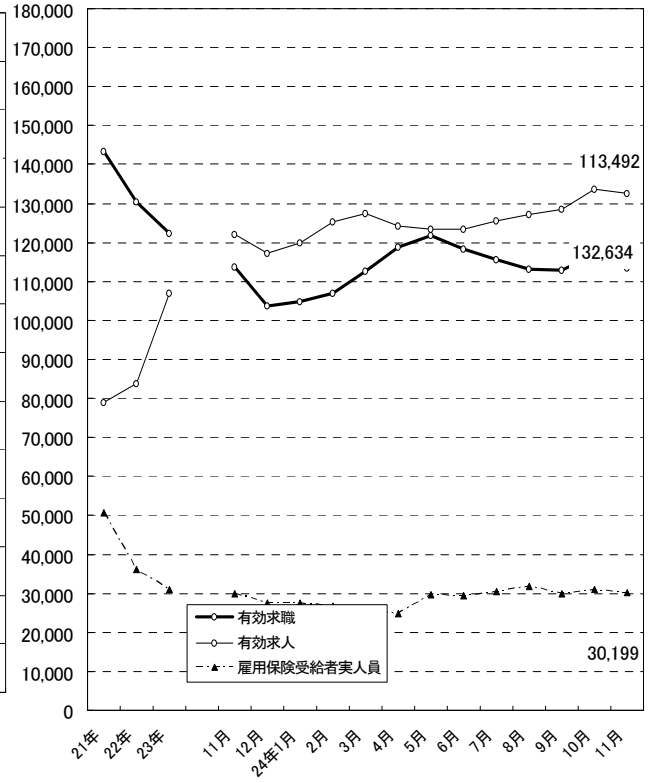
5 雇用保険受給者の状況

雇用保険受給者実人員については、前年同月比1.3%増となった。

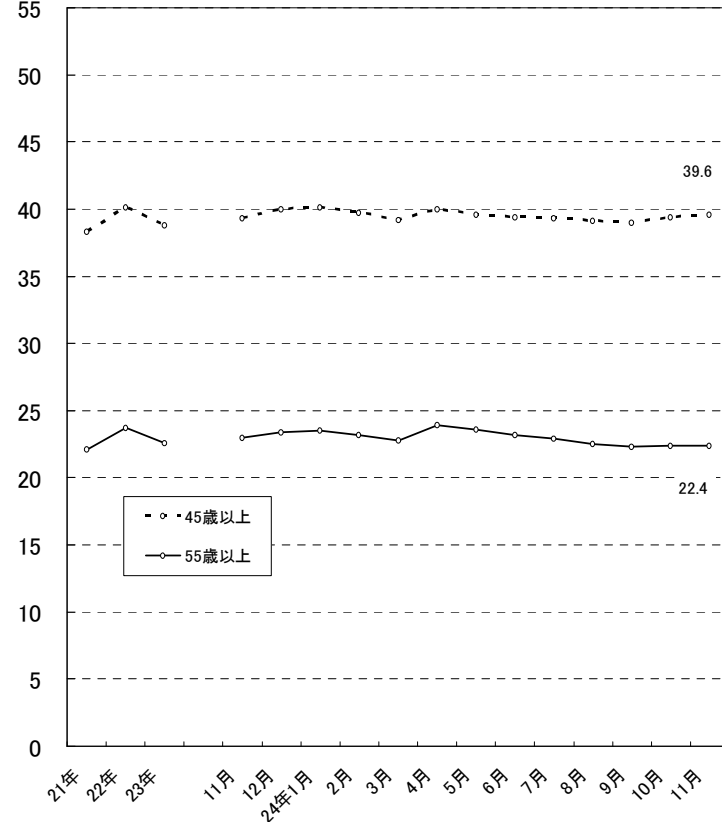
新規求職、求人、就職の推移



有効求職、求人、雇用保険受給者実人員の推移



月間有効求職者に占める中高年齢者の割合



2 職業紹介の主要指標

(1) 愛知県の動き

年月	1 新規求職申込件数		2 月間有効求職者数			3 新規求人数		4 月間 有効求人 数	5 就職件数		
	件	うち(保)受給者の割合	人	うち45歳以上の割合	うち(保)受給者の割合	人	うち常用の割合		件	うち45歳以上の割合	うち(保)受給者の割合
平成19年 (月平均)	19,726	37.8	83,305	36.3	51.5	57,355	93.6	162,138	5,852	31.6	26.1
平成20年 "	21,812	34.0	86,833	36.8	48.4	48,521	93.7	139,748	5,708	32.2	24.3
平成21年 "	32,454	35.6	143,335	38.3	53.1	29,159	91.5	78,974	6,279	32.9	29.0
平成22年 "	29,726	28.3	130,323	40.1	45.2	32,370	90.1	83,718	7,292	34.9	23.8
平成23年 "	28,816	27.1	122,417	38.8	41.9	39,737	89.5	106,959	7,449	34.3	21.9
平成23年 11月	23,459	26.8	113,786	39.3	43.1	43,764	88.5	122,094	7,564	35.6	22.9
12月	18,862	27.8	103,872	40.0	44.1	39,356	87.3	117,107	6,388	35.0	23.0
平成24年 1月	27,863	27.1	104,855	40.1	43.4	45,789	88.2	119,933	6,274	36.0	23.1
2月	26,413	24.5	107,106	39.7	41.2	47,373	90.5	125,342	7,076	35.0	22.0
3月	28,418	23.1	112,696	39.2	38.6	45,478	90.5	127,555	8,337	34.9	19.5
4月	34,167	32.6	118,851	40.0	39.0	42,974	91.2	124,181	7,601	34.7	19.7
5月	29,607	29.7	121,749	39.6	40.0	45,791	90.2	123,539	7,578	33.9	20.8
6月	25,371	27.5	118,305	39.4	41.9	44,425	89.2	123,430	7,500	34.5	21.9
7月	24,809	30.0	115,555	39.3	43.4	45,216	90.4	125,506	7,275	36.0	22.7
8月	25,067	28.5	113,096	39.1	44.0	46,697	89.6	127,257	6,447	34.8	24.5
9月	26,276	27.8	113,032	39.0	43.1	44,070	89.9	128,636	6,819	35.7	22.7
10月	28,919	31.8	117,068	39.4	43.1	50,717	90.2	133,603	7,738	35.9	23.3
11月	23,369	30.5	113,492	39.6	43.1	47,395	87.0	132,634	6,907	36.7	23.8

(注) 新規学卒を除き、パートを含む。(保)雇用保険

新規求職申込件数の動き (愛知県)

平成22年平均100(29,726件)

年	月	1月	2月	3月	4月	5月	6月	7月	8月	9月	10月	11月	12月
平成19年		72.5	65.7	70.0	87.4	74.0	64.4	65.1	63.2	63.5	71.2	55.7	43.5
20年		69.4	66.2	69.9	91.3	74.6	69.9	70.3	63.2	77.5	82.7	67.4	78.3
21年		126.0	124.4	136.5	149.5	105.2	110.1	104.5	92.7	98.0	104.0	85.1	74.2
22年		103.7	98.7	114.8	133.8	102.3	104.4	94.7	91.3	100.1	99.3	87.3	69.6
23年		97.3	97.6	112.5	131.5	108.9	102.7	87.5	97.4	92.6	93.0	78.9	63.5
24年		93.7	88.9	95.6	114.9	99.6	85.3	83.5	84.3	88.4	97.3	78.6	

(注) 新規学卒を除き、パートを含む。

新規求人数の動き (愛知県)

平成22年平均100(32,370件)

年	月	1月	2月	3月	4月	5月	6月	7月	8月	9月	10月	11月	12月
平成19年		196.3	201.5	187.8	175.6	181.8	175.6	177.4	175.4	160.3	178.5	178.8	137.3
20年		179.8	182.1	148.8	162.4	159.5	146.6	151.3	144.2	144.9	145.2	121.4	112.6
21年		120.1	101.6	88.2	84.5	77.1	82.9	90.1	85.6	91.4	97.7	82.0	79.9
22年		96.5	93.0	93.8	90.5	85.7	99.0	105.0	103.6	111.1	112.5	112.0	97.3
23年		121.4	119.9	111.1	104.3	101.7	124.3	128.3	130.0	137.6	137.7	135.2	121.6
24年		141.5	146.4	140.5	132.8	141.5	137.2	139.7	144.3	136.1	156.7	146.4	

(注) 新規学卒を除き、パートを含む。

6 充足数		7 日 雇		諸 比 率					
うち県外 からの割合	新規求職 申込件数	月間有効 求職者数	季調済求人倍率		求 人 倍 率		就 職 率 ($\frac{5}{1} \times 100$)	充 足 率 ($\frac{6}{3} \times 100$)	
			新 規	有 効	新 規 (3/1)	有 効 (4/2)			
人	%	人	人	倍	倍	倍	倍	%	%
7,225	23.9	3	336	-	-	2.91	1.95	29.7	12.6
6,537	18.3	4	299	-	-	2.22	1.61	26.2	13.5
6,528	10.6	5	261	-	-	0.90	0.55	19.3	22.4
7,661	11.4	4	244	-	-	1.09	0.64	24.5	23.7
7,939	13.2	2	195	-	-	1.38	0.87	25.8	20.0
8,203	14.4	4	204	1.58	0.98	1.87	1.07	32.2	18.7
6,956	15.4	2	205	1.60	1.00	2.09	1.13	33.9	17.7
6,682	13.1	4	183	1.61	1.02	1.64	1.14	22.5	14.6
7,458	13.0	6	187	1.74	1.05	1.79	1.17	26.8	15.7
9,227	15.2	1	188	1.80	1.09	1.60	1.13	29.3	20.3
8,357	15.7	-	185	1.85	1.18	1.26	1.04	22.2	19.4
8,202	14.9	1	185	1.91	1.20	1.55	1.01	25.6	17.9
8,022	13.7	7	190	1.80	1.20	1.75	1.04	29.6	18.1
7,697	12.7	3	192	1.78	1.19	1.82	1.09	29.3	17.0
6,834	13.3	8	199	1.67	1.15	1.86	1.13	25.7	14.6
7,169	12.5	2	199	1.53	1.10	1.68	1.14	26.0	16.3
8,200	13.5	2	198	1.71	1.07	1.75	1.14	26.8	16.2
7,478	14.6	-	195	1.61	1.06	2.03	1.17	29.6	15.8

※ 平成23年12月以前の季調済求人倍率は新季節指数により改訂済み

(2) 全国の動き

項目 年月	1 新規求職	2 月間有効	3 新 規	4 月間有効	5 就職件数	6 受 給 者	7 季 調 済 求人倍率		8 求人倍率	
	申込件数	求職者数	求 人 数	求 人 数		実 人 員	新 規	有 効	新 規	有 効
	千件	千人	千人	千人	千件	千人	倍	倍	倍	倍
平成19年 (月平均)	531	2,094	806	2,180	171	568	-	-	1.52	1.04
平成20年 "	541	2,091	679	1,832	156	561	-	-	1.25	0.88
平成21年 "	660	2,762	523	1,309	167	853	-	-	0.79	0.47
平成22年 "	645	2,706	571	1,404	179	687	-	-	0.89	0.52
平成23年 "	626	2,593	655	1,674	180	632	-	-	1.05	0.65
平成23年 11月	519	2,418	685	1,832	178	609	1.16	0.69	1.32	0.76
12月	446	2,263	597	1,734	153	577	1.18	0.71	1.34	0.77
平成24年 1月	633	2,308	744	1,800	149	564	1.20	0.73	1.18	0.78
2月	603	2,372	773	1,917	172	552	1.27	0.75	1.28	0.81
3月	662	2,529	765	2,007	223	530	1.19	0.76	1.16	0.79
4月	760	2,659	708	1,919	208	526	1.28	0.79	0.93	0.72
5月	631	2,661	727	1,890	200	618	1.35	0.81	1.15	0.71
6月	545	2,561	717	1,880	191	601	1.32	0.82	1.31	0.73
7月	525	2,470	732	1,904	181	625	1.31	0.83	1.39	0.77
8月	521	2,394	751	1,943	163	634	1.33	0.83	1.44	0.81
9月	539	2,364	739	1,984	177	588	1.24	0.81	1.37	0.84
10月	595	2,412	819	2,071	194	598	1.29	0.80	1.38	0.86
11月	492	2,329	742	2,036	174	570	1.31	0.80	1.51	0.87

(注) 新規学卒を除き、パートを含む。

※ 平成23年12月以前の季調済求人倍率は新季節指数により改訂済み

3 月別にみた主な指標

項目		月	1 月	2 月	3 月	4 月	5 月	
求	1 新規求職申込件数	平成23年	28,924	29,001	33,435	39,088	32,380	
		平成24年	27,863	26,413	28,418	34,167	29,607	
		前年同月比 (%)	△ 3.7	△ 8.9	△ 15.0	△ 12.6	△ 8.6	
		→うち 常 用	平成23年	28,878	28,936	33,361	38,975	32,283
		平成24年	27,760	26,355	28,328	34,063	29,505	
	→うち 臨時・季節	平成23年	46	65	74	113	97	
		平成24年	103	58	90	104	102	
		→うち 中高年齢者 (45歳以上)	平成23年	10,095	9,845	11,450	14,637	11,174
			平成24年	10,078	9,275	10,105	13,444	10,578
		2 月間有効求職者	平成23年	113,677	115,658	124,969	133,402	135,421
平成24年	104,855		107,106	112,696	118,851	121,749		
前年同月比 (%)	△ 7.8		△ 7.4	△ 9.8	△ 10.9	△ 10.1		
→うち 常 用	平成23年		113,560	115,508	124,778	133,141	135,123	
平成24年	104,572		106,840	112,418	118,554	121,420		
→うち 中高年齢者 (45歳以上)	平成23年	44,771	44,644	47,637	51,650	52,213		
	平成24年	42,003	42,507	44,195	47,497	48,226		
紹介	3 紹介件数	平成23年	45,709	49,038	59,694	55,787	52,627	
平成24年	43,176	45,339	49,983	46,666	47,428			
就	4 就職件数	平成23年	5,933	6,834	8,724	7,808	7,090	
		平成24年	6,274	7,076	8,337	7,601	7,578	
		前年同月比 (%)	5.7	3.5	△ 4.4	△ 2.7	6.9	
	→うち 中高年齢者 (45歳以上)	平成23年	2,115	2,323	2,824	2,470	2,327	
		平成24年	2,260	2,480	2,912	2,636	2,570	
→うち (保) 受給者	平成23年	1,433	1,492	1,802	1,465	1,433		
平成24年	1,450	1,559	1,622	1,496	1,579			
求	5 新規求人数	平成23年	39,311	38,804	35,968	33,771	32,921	
		平成24年	45,789	47,373	45,478	42,974	45,791	
		前年同月比 (%)	16.5	22.1	26.4	27.3	39.1	
		→うち 常 用	平成23年	35,375	35,476	32,780	31,293	30,043
		平成24年	40,372	42,871	41,178	39,202	41,322	
	→うち 臨時・季節	平成23年	3,936	3,328	3,188	2,478	2,878	
		平成24年	5,417	4,502	4,300	3,772	4,469	
	6 新規求人件数	平成23年	19,497	19,222	18,678	16,811	16,113	
		平成24年	22,219	22,972	22,635	20,780	22,117	
	7 月間有効求人数	平成23年	96,892	102,078	103,816	96,100	90,901	
平成24年		119,933	125,342	127,555	124,181	123,539		
前年同月比 (%)		23.8	22.8	22.9	29.2	35.9		
充	8 充足数	平成23年	6,392	7,156	9,080	8,075	7,419	
		平成24年	6,682	7,458	9,227	8,357	8,202	
	→うち 常 用	平成23年	5,340	6,343	8,389	7,498	6,747	
		平成24年	5,694	6,635	8,570	7,762	7,569	
	→うち 臨時・季節	平成23年	1,052	813	691	577	672	
		平成24年	988	823	657	595	633	
→うち 他県から	平成23年	850	796	977	931	886		
	平成24年	874	966	1,402	1,312	1,219		

(注) 1. 新規学卒を除き、パートを含む。
2. △印は減少率(差)である(以下、各表同じ。)

6 月	7 月	8 月	9 月	10 月	11 月	12 月	計		
30,520	26,003	28,955	27,530	27,638	23,459	18,862	345,795	求	
25,371	24,809	25,067	26,276	28,919	23,369				
△ 16.9	△ 4.6	△ 13.4	△ 4.6	4.6	△ 0.4				
30,425	25,934	28,868	27,444	27,556	23,382	18,800	344,842		
25,279	24,722	24,991	26,202	28,835	23,299				
95	69	87	86	82	77	62	953		
92	87	76	74	84	70				
10,805	9,346	9,990	9,427	10,301	8,195	6,953	122,218		
9,055	8,945	8,748	9,307	10,929	8,494				
133,775	127,513	125,123	121,510	120,295	113,786	103,872	1,469,001		
118,305	115,555	113,096	113,032	117,068	113,492			職	
△ 11.6	△ 9.4	△ 9.6	△ 7.0	△ 2.7	△ 0.3				
133,444	127,197	124,818	121,213	119,998	113,515	103,617	1,465,912		
117,967	115,203	112,779	112,736	116,761	113,190				
51,425	49,443	48,525	46,996	47,029	44,709	41,580	570,622		
46,634	45,361	44,196	44,127	46,122	44,924				
56,363	45,953	46,986	45,981	46,244	42,606	32,874	579,862		紹介
45,655	41,471	40,605	41,527	44,989	39,880				
8,187	7,633	7,403	7,898	7,922	7,564	6,388	89,384		就
7,500	7,275	6,447	6,819	7,738	6,907				
△ 8.4	△ 4.7	△ 12.9	△ 13.7	△ 2.3	△ 8.7			職	
2,796	2,604	2,642	2,790	2,827	2,693	2,235	30,646		
2,590	2,620	2,243	2,431	2,776	2,536			職	
1,725	1,771	1,707	1,730	1,787	1,731	1,472	19,548		
1,644	1,654	1,580	1,549	1,806	1,643			求	
40,238	41,540	42,068	44,526	44,582	43,764	39,356	476,849		
44,425	45,216	46,697	44,070	50,717	47,395				
10.4	8.8	11.0	△ 1.0	13.8	8.3				
35,626	35,887	38,245	40,007	38,983	38,736	34,364	426,815		
39,628	40,871	41,838	39,630	45,762	41,237				
4,612	5,653	3,823	4,519	5,599	5,028	4,992	50,034		
4,797	4,345	4,859	4,440	4,955	6,158				
19,271	19,089	20,253	21,310	21,065	20,556	18,686	230,551		
21,200	22,808	22,797	22,028	24,803	22,778				
98,321	103,843	111,804	118,700	121,848	122,094	117,107	1,283,504	人	
123,430	125,506	127,257	128,636	133,603	132,634				
25.5	20.9	13.8	8.4	9.6	8.6			充	
8,627	8,390	7,932	8,533	8,509	8,203	6,956	95,272		
8,022	7,697	6,834	7,169	8,200	7,478				
7,834	7,486	7,155	7,642	7,531	7,181	6,011	85,157		
7,330	6,991	6,298	6,590	7,511	6,780				
793	904	777	891	978	1,022	945	10,115		
692	706	536	579	689	698				
1,052	1,303	1,100	1,243	1,151	1,182	1,071	12,542		
1,096	980	912	898	1,110	1,093				
									足

4 安定所別にみた求職、求人、充足状況

項目		安定所別	県 計	名 古 屋 中	名 古 屋 南	名 古 屋 東	豊 橋	岡 崎	一 宮
求	1 新規求職申込件数		23,369	4,441	2,252	2,258	1,530	1,314	1,373
		前年同月比(%)	△ 0.4	△ 8.1	△ 2.2	0.9	5.0	2.7	△ 8.1
	→ うち 男		12,152	2,212	1,306	1,153	765	690	742
	→ うち 女		11,194	2,225	946	1,104	764	623	628
	→ うち 常 用		23,299	4,416	2,246	2,255	1,527	1,312	1,371
	→ うち 4 5 歳 以 上		8,494	1,548	914	905	557	449	502
	→ うち 5 5 歳 以 上		4,604	793	514	498	299	247	286
職	2 月間有効求職者数		113,492	20,013	11,390	12,215	7,407	6,585	7,018
		前年同月比(%)	△ 0.3	△ 5.5	1.0	0.8	5.8	△ 0.8	△ 3.9
	→ うち 4 5 歳 以 上		44,924	7,529	4,933	5,019	2,842	2,556	2,952
	→ うち 5 5 歳 以 上		25,374	4,008	2,773	2,840	1,608	1,481	1,677
紹介	3 紹介 件 数		39,880	8,716	3,936	3,510	2,418	2,249	2,688
就	4 就 職 件 数		6,907	1,081	582	569	540	402	445
		前年同月比(%)	△ 8.7	△ 15.1	△ 10.9	△ 2.9	△ 17.4	△ 4.1	△ 4.5
	→ うち 男		3,781	564	380	301	289	201	266
	→ うち 女		3,125	517	202	268	251	201	179
	→ うち 4 5 歳 以 上		2,536	432	245	243	184	137	187
	→ うち 5 5 歳 以 上		1,287	209	124	123	84	76	95
	→ うち ⑩ 受 給 者		1,643	235	134	141	142	99	121
	管 内 へ		3,576	374	251	262	419	235	226
	管 外 へ		2,842	613	294	254	85	153	147
	他 県 へ		489	94	37	36	14	72	
職	5 就職率 ($\frac{4}{1} \times 100$) (%)		29.6	24.3	25.8	25.2	35.3	30.6	32.4
	45 歳 以 上 (%)		29.9	27.9	26.8	26.9	33.0	30.5	37.3
	55 歳 以 上 (%)		28.0	26.4	24.1	24.7	28.1	30.8	33.2
求	6 新 規 求 人 数		47,395	14,746	3,759	5,915	2,380	2,441	2,479
		前年同月比(%)	8.3	21.2	24.1	1.8	13.7	△ 7.6	4.7
	→ うち 常 用		41,237	12,528	3,569	5,408	2,111	2,321	2,369
	7 月 間 有 効 求 人 数		132,634	40,315	10,876	16,837	7,332	7,836	6,831
	前年同月比(%)	8.6	19.1	29.8	9.5	17.5	4.6	4.8	
人	8 求 人 倍 率 (新規)		2.03	3.32	1.67	2.62	1.56	1.86	1.81
	(有効)		1.17	2.01	0.95	1.38	0.99	1.19	0.97
充	9 充 足 数		7,478	1,628	583	842	565	332	390
	→ うち 常 用		6,780	1,465	538	767	505	310	352
	→ うち 他 県 か ら		1,093	338	51	135	46	4	77
足	10 充足率 ($\frac{9}{6} \times 100$) (%)		15.8	11.0	15.5	14.2	23.7	13.6	15.7
	他県からの流入率 (%)		14.6	20.8	8.7	16.0	8.1	1.2	19.7

- (注) 1. 新規学卒を除き、パートを含む。
 2. 名古屋中安定所には、あいちマザーズハローワーク・名古屋外国人雇用サービスセンター・愛知新卒応援ハローワーク・キャリアアップハローワークあいちを含む。名古屋南安定所には、ハローワークプラザなるみを含む。
 3. 平成19年4月から、蒲郡安定所は豊川安定所の出張所となったが、「豊川(本所)」の欄には蒲郡出張所分を含まない豊川安定所の数値を、蒲郡(出張所)の欄には蒲郡出張所の数値を計上している。
 4. 平成16年11月から求職申込書における「性別」欄の記載が任意となったことに伴い、男女別の合計は男女計の値と必ずしも一致しない。
 5. 刈谷安定所には、碧南出張所・キャリアアップみかわを含む。

(11月)

半 田	瀬 戸	豊 田	津 島	刈 谷	西 尾	犬 山	豊 川 (本 所)	新 城	春日井	蒲 郡 (出 張 所)	
1,399	704	1,284	958	1,992	563	825	706	199	1,298	273	求
7.7	0.0	6.9	0.5	6.0	15.1	△ 2.0	8.0	3.1	△ 3.7	△ 7.5	
720	349	647	526	1,021	301	404	363	99	698	156	
677	351	635	429	970	262	421	343	99	600	117	
1,397	702	1,283	956	1,986	562	821	705	199	1,288	273	
531	265	400	395	635	207	310	216	72	494	94	
266	160	234	218	311	106	180	115	45	281	51	
6,280	3,399	6,299	4,861	9,280	2,463	4,030	3,262	893	6,730	1,367	職
△ 6.7	△ 0.5	1.4	0.7	10.0	8.0	△ 1.3	7.1	0.4	△ 3.9	2.8	
2,577	1,428	2,199	2,083	3,246	942	1,659	1,240	385	2,782	552	
1,467	876	1,250	1,212	1,767	540	961	704	251	1,650	309	
2,196	1,140	1,754	1,631	3,295	868	1,383	1,218	239	2,143	496	紹介
476	231	317	344	578	200	265	293	86	394	104	就
△ 5.6	△ 17.5	△ 15.2	△ 9.5	0.0	2.6	△ 5.7	△ 5.5	△ 15.7	3.4	△ 18.1	
246	130	180	200	314	96	134	141	52	244	43	
230	100	137	144	264	104	131	152	34	150	61	
150	91	95	135	169	75	92	105	25	138	33	
85	54	46	65	83	37	54	50	13	73	16	
98	42	68	88	142	51	76	59	24	101	22	
319	109	177	181	311	118	122	187	33	194	58	
143	106	126	137	249	79	100	98	44	170	44	
14	16	14	26	18	3	43	8	9	30	2	
34.0	32.8	24.7	35.9	29.0	35.5	32.1	41.5	43.2	30.4	38.1	職
28.2	34.3	23.8	34.2	26.6	36.2	29.7	48.6	34.7	27.9	35.1	
32.0	33.8	19.7	29.8	26.7	34.9	30.0	43.5	28.9	26.0	31.4	
1,991	966	1,331	1,213	4,034	768	998	786	177	2,991	420	求
15.2	△ 2.3	△ 18.2	4.5	△ 14.0	12.4	7.4	△ 0.6	△ 13.7	24.6	△ 5.8	
1,724	804	1,149	1,100	3,126	741	878	744	168	2,125	372	
5,570	2,522	3,392	3,358	10,967	2,006	2,982	2,249	573	8,007	981	人
2.8	△ 1.2	△ 38.0	△ 0.4	△ 9.1	1.9	17.0	2.2	△ 6.7	14.3	△ 3.5	
1.42	1.37	1.04	1.27	2.03	1.36	1.21	1.11	0.89	2.30	1.54	
0.89	0.74	0.54	0.69	1.18	0.81	0.74	0.69	0.64	1.19	0.72	
402	166	248	270	851	178	235	260	42	399	87	充
369	153	230	244	762	170	208	241	39	351	76	
22	14	12	33	201	2	51	6	-	97	4	
20.2	17.2	18.6	22.3	21.1	23.2	23.5	33.1	23.7	13.3	20.7	足
5.5	8.4	4.8	12.2	23.6	1.1	21.7	2.3	0.0	24.3	4.6	

5 年齢別常用職業紹介状況

(11月)

区 分		項 目	1 月間有効 求 人 数	2 月間有効 求 職 者 数	3 就 職 件 数	4 有 効 求 人 倍 率 (1/2)
全 数	年 齢 計		人 118,359	人 113,190	件 6,298	倍 1.05
		1 9 歳 以 下	2,138	1,755	131	1.22
		2 0 ～ 2 4 歳	12,007	9,836	681	1.22
		2 5 ～ 2 9 歳	18,743	15,412	806	1.22
		3 0 ～ 3 4 歳	16,778	14,163	741	1.18
		3 5 ～ 3 9 歳	15,900	14,125	892	1.13
		4 0 ～ 4 4 歳	12,799	13,086	796	0.98
		4 5 ～ 4 9 歳	9,976	10,750	624	0.93
		5 0 ～ 5 4 歳	8,132	8,738	510	0.93
		5 5 ～ 5 9 歳	7,678	8,044	374	0.95
		6 0 ～ 6 4 歳	9,390	11,513	545	0.82
		6 5 歳 以 上	4,818	5,768	198	0.84
男	年 齢 計			56,945	3,478	
		1 9 歳 以 下		988	89	
		2 0 ～ 2 4 歳		4,582	327	
		2 5 ～ 2 9 歳		6,704	447	
		3 0 ～ 3 4 歳		6,069	403	
		3 5 ～ 3 9 歳		6,391	462	
		4 0 ～ 4 4 歳		6,049	363	
		4 5 ～ 4 9 歳		5,396	317	
		5 0 ～ 5 4 歳		4,718	284	
		5 5 ～ 5 9 歳		4,689	243	
		6 0 ～ 6 4 歳		7,185	392	
		6 5 歳 以 上		4,174	151	
女	年 齢 計			56,142	2,819	
		1 9 歳 以 下		763	42	
		2 0 ～ 2 4 歳		5,241	354	
		2 5 ～ 2 9 歳		8,696	359	
		3 0 ～ 3 4 歳		8,088	338	
		3 5 ～ 3 9 歳		7,726	430	
		4 0 ～ 4 4 歳		7,026	433	
		4 5 ～ 4 9 歳		5,343	307	
		5 0 ～ 5 4 歳		4,016	226	
		5 5 ～ 5 9 歳		3,345	131	
		6 0 ～ 6 4 歳		4,318	153	
		6 5 歳 以 上		1,580	46	

- (注) 1. 新規学卒を除き、パートを含む。
 2. 年齢別の求人数・求人倍率は「就職機会積み上げ方式」による。この方式は、個々の求人について、求人数を対象となる年齢階級〔5歳刻みの11階級〕の総月間有効求職者数で除して当該求人に係る求職者1人当たりの就職機会を算定し、全有効求人についてこの就職機会を足し上げることにより、年齢別有効求人倍率を算出。年齢別月間有効求人数は、年齢別有効求人倍率に年齢別月間有効求職者数を乗じて算出。
 3. 平成16年11月から求職申込書における「性別」欄の記載が任意となったことに伴い、男女別の合計は男女計の値と必ずしも一致しない。

6 職業別常用職業紹介状況

(11月)

職業	項目		2月間有効求人人数	3就職件数		4有効求人倍率(2/1)
	1月間有効求職者数	うち男		うち男	うち男	
職業計	人	人	人	件	件	倍
職業計	113,190	56,945	118,359	6,298	3,478	1.05
専門的・技術的職業	11,985	5,642	29,001	691	265	2.42
開発技術者	849	791	4,224	42	36	4.98
情報処理・通信技術者	1,163	1,041	3,371	38	33	2.90
保健師、助産師等	1,545	31	6,661	127	3	4.31
社会福祉の専門的職業	2,132	432	4,090	232	68	1.92
事務的職業	29,124	6,264	9,229	1,222	227	0.32
一般事務員	24,953	4,347	6,482	899	105	0.26
会計事務員	1,365	589	671	117	33	0.49
営業・販売関連事務員	1,856	695	947	89	21	0.51
販売の職業	11,201	6,628	13,965	423	290	1.25
商品販売の職業	6,482	2,371	8,513	189	83	1.31
営業の職業	4,502	4,101	4,898	221	196	1.09
サービスの職業	9,637	3,342	25,148	870	287	2.61
介護サービスの職業	2,592	706	8,106	290	77	3.13
保健医療サービス	729	81	1,253	132	4	1.72
生活衛生サービス	959	101	3,424	67	22	3.57
飲食物調理の職業	2,423	1,135	5,451	209	88	2.25
接客・給仕の職業	1,903	670	4,917	91	44	2.58
保安の職業	671	655	4,127	139	134	6.15
生産工程の職業	16,136	11,345	12,892	1,145	830	0.80
金属材料製造等	2,817	2,602	2,958	293	280	1.05
製品製造・加工処理	3,142	1,911	3,564	399	263	1.13
機械組立の職業	6,974	4,988	2,262	194	121	0.32
機械整備・修理の職業	726	706	1,654	69	68	2.28
輸送・機械運転の職業	4,580	4,429	8,303	512	496	1.81
自動車運転の職業	3,432	3,305	7,265	435	424	2.12
定置・建設機械運転	380	375	517	35	33	1.36
建設・採掘の職業	1,604	1,588	5,148	251	247	3.21
建設の職業	478	471	1,577	90	89	3.30
土木の職業	593	587	1,571	86	83	2.65
運搬・清掃等の職業	16,723	10,253	9,813	986	662	0.59
運搬の職業	3,380	2,816	3,592	346	292	1.06
清掃の職業	3,468	1,933	3,359	320	164	0.97
(IT関連計)	2,934	2,108	6,138	143	97	2.09
(福祉関連計)	5,440	1,157	18,910	567	145	3.48
(介護関係小計)	3,599	1,018	11,288	425	135	3.14

(注) 1. 新規学卒を除き、パートを含む。

2. 平成24年4月分より平成23年改訂の「厚生労働省編職業分類」に基づく表章。主な職業のみであるので、計とは一致しない。

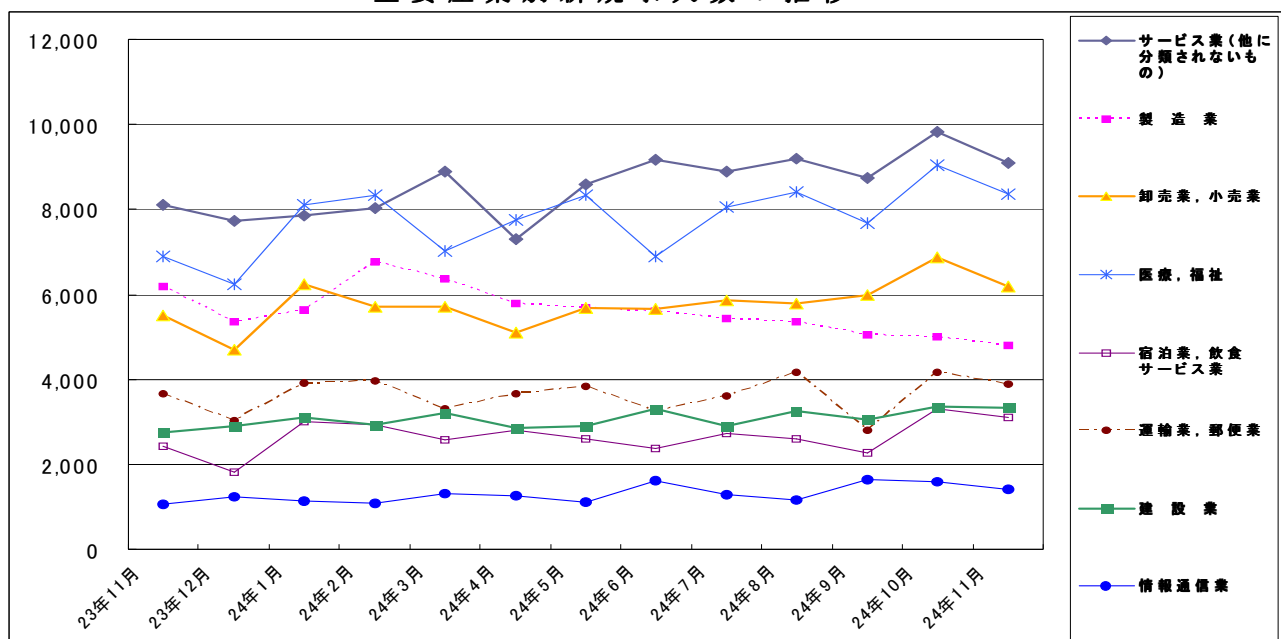
7 産業別・規模別求人、充足状況

(11月分)

産業・規模	1 新規求人数				2 充足数			充足率 2/1×100
	計	前年 同月比	うち 常用	うち 臨時・ 季節	計	うち 常用	うち 臨時・ 季節	
建設業	3,326	20.6	3,159	167	556	461	95	16.7
製造業	4,796	△ 22.6	4,278	518	1,736	1,630	106	36.2
食料品製造業	729	13.7	615	114	234	209	25	32.1
繊維工業	171	△ 1.2	168	3	77	76	1	45.0
木材・木製品製造業	87	4.8	73	14	33	32	1	37.9
印刷・同関連業	134	10.7	124	10	50	49	1	37.3
プラスチック製品製造業	189	△ 33.2	178	11	88	82	6	46.6
窯業・土石製品製造業	133	2.3	118	15	55	52	3	41.4
鉄鋼業	88	△ 5.4	83	5	51	50	1	58.0
金属製品製造業	464	9.7	414	50	187	177	10	40.3
はん用機械器具製造業	337	△ 1.5	332	5	101	97	4	30.0
電気機械器具製造業	480	6.2	450	30	290	284	6	60.4
情報通信機械器具製造業	186	△ 6.1	109	77	14	13	1	7.5
輸送用機械器具製造業	831	△ 61.2	732	99	237	214	23	28.5
情報通信業	1,403	31.1	1,113	290	120	96	24	8.6
情報サービス業	1,152	44.9	910	242	62	53	9	5.4
運輸業，郵便業	3,896	6.4	3,068	828	616	564	52	15.8
卸売業，小売業	6,196	12.7	5,048	1,148	1,030	913	117	16.6
金融業，保険業	342	△ 13.0	284	58	41	32	9	12.0
宿泊業，飲食サービス業	3,117	28.6	3,054	63	262	253	9	8.4
医療，福祉	8,374	21.2	8,185	189	1,187	1,166	21	14.2
社会保険・社会福祉・介護事業	4,795	29.2	4,656	139	675	660	15	14.1
サービス業（他に分類されないもの）	9,096	12.1	7,325	1,771	909	812	97	10.0
職業紹介・労働者派遣業	5,037	10.0	3,807	1,230	192	148	44	3.8
合計	47,395	8.3	41,237	6,158	7,478	6,780	698	15.8
企業規模	4人以下	2,211	△ 18.7	2,138	73	535	31	24.2
5～29人	10,164	3.3	9,631	533	2,287	2,148	139	22.5
30～99人	10,410	17.2	9,487	923	1,672	1,570	102	16.1
100～299人	7,936	3.2	7,096	840	1,119	999	120	14.1
300～499人	3,134	20.4	2,708	426	353	316	37	11.3
500～999人	3,473	11.3	3,080	393	414	340	74	11.9
1,000人以上	10,067	13.0	7,097	2,970	1,098	903	195	10.9

(注) 新規学卒を除き、パートを含む。
 平成19年11月改定の「日本標準産業分類」に基づく表章。主な産業のみであるので、合計とは一致しない。
 平成23年8月分より集計を事業所規模から企業規模に変更。
 平成24年4月分より集計内容を「その他の事業サービス業」から「職業紹介・労働者派遣業」に変更。

主要産業別新規求人数の推移



8 中高年齢者の職業紹介状況

(1) 新規求職申込件数

年月	新規求職申込件数					全体に占める率
	45歳以上	前年比	うち			
			男	55歳以上	65歳以上	
平成19年(月平均)	6,450	△ 2.4	3,814	3,967	894	32.7
平成20年	7,306	13.3	4,408	4,414	1,052	33.5
平成21年	11,568	58.3	7,442	6,718	1,725	35.6
平成22年	10,766	△ 6.9	6,652	6,262	1,595	36.2
平成23年	10,185	△ 5.4	6,059	5,825	1,561	35.3
平成24年 6月	9,055	△ 16.2	5,367	5,097	1,443	35.7
7月	8,945	△ 4.3	5,333	5,054	1,552	36.1
8月	8,748	△ 12.4	5,101	4,746	1,364	34.9
9月	9,307	△ 1.3	5,289	5,045	1,480	35.4
10月	10,929	6.1	6,499	6,135	1,917	37.8
11月	8,494	3.6	5,152	4,604	1,398	36.3
前年同月	8,195	△ 11.1	4,871	4,620	1,321	34.9

(注) パートを含む。

(2) 月間有効求職者数

年月	月間有効求職者数					全体に占める率
	45歳以上	前年比	うち			
			男	55歳以上	65歳以上	
平成19年(月平均)	30,222	△ 3.1	17,952	19,167	2,838	36.3
平成20年	31,997	5.9	19,113	20,131	3,220	36.8
平成21年	54,925	71.7	35,177	31,733	5,122	38.3
平成22年	52,255	△ 4.9	32,804	30,842	5,000	40.1
平成23年	47,552	△ 9.0	28,468	27,652	4,987	38.8
平成24年 6月	46,634	△ 9.3	27,159	27,496	6,321	39.4
7月	45,361	△ 8.3	26,344	26,449	5,714	39.3
8月	44,196	△ 8.9	25,510	25,497	5,269	39.1
9月	44,127	△ 6.1	25,409	25,185	5,380	39.0
10月	46,122	△ 1.9	26,663	26,248	5,880	39.4
11月	44,924	0.5	26,209	25,374	5,790	39.6
前年同月	44,709	△ 7.2	26,469	26,162	5,026	39.3

(注) パートを含む。

(3) 就職件数

年月	就職件数					45歳	55歳	65歳
	45歳以上	前年比	うち			以上の就職率	以上の就職率	以上の就職率
			男	55歳以上	65歳以上			
平成19年(月平均)	1,849	△ 1.2	1,183	1,022	132	28.7	25.8	14.8
平成20年	1,839	△ 0.5	1,148	1,019	139	25.2	23.1	13.2
平成21年	2,064	12.2	1,291	1,089	169	17.8	16.2	9.8
平成22年	2,543	23.2	1,618	1,366	240	23.6	21.8	15.0
平成23年	2,554	0.4	1,613	1,353	225	25.1	23.2	14.4
平成24年 6月	2,590	△ 7.4	1,539	1,323	206	28.6	26.0	14.3
7月	2,620	0.6	1,653	1,330	263	29.3	26.3	16.9
8月	2,243	△ 15.1	1,383	1,145	218	25.6	24.1	16.0
9月	2,431	△ 12.9	1,461	1,207	245	26.1	23.9	16.6
10月	2,776	△ 1.8	1,676	1,411	271	25.4	23.0	14.1
11月	2,536	△ 5.8	1,575	1,287	247	29.9	28.0	17.7
前年同月	2,693	1.6	1,708	1,442	261	32.9	31.2	19.8

(注) パートを含む。

9 パートタイマーの職業紹介状況

年 月	新規求職申込件数		月間有効求職者数		新規求人数		月間有効求人数		有効求人倍率	就職件数		就職率
	うち常用	うち非常用	うち常用	うち非常用	うち常用	うち非常用	うち常用	うち非常用				
平成19年 (月平均)	5,388	5,380	22,743	22,718	15,232	13,700	42,758	38,839	1.88	1,648	1,505	30.6
平成20年 "	5,884	5,877	24,244	24,217	14,032	12,431	39,348	35,060	1.62	1,741	1,577	29.6
平成21年 "	8,121	8,107	34,001	33,955	10,685	9,141	27,585	24,269	0.81	2,348	1,961	28.9
平成22年 "	8,421	8,397	34,979	34,902	11,772	9,892	29,050	25,121	0.83	2,909	2,370	34.5
平成23年 "	8,517	8,480	35,459	35,338	13,287	11,137	34,608	29,472	0.98	2,846	2,328	33.4
平成23年 11月	6,856	6,822	34,354	34,241	14,995	11,990	39,935	33,721	1.16	2,930	2,359	42.7
12月	5,296	5,273	30,864	30,756	13,200	10,495	38,342	31,518	1.24	2,479	1,905	46.8
平成24年 1月	8,314	8,276	31,107	31,001	15,729	13,164	39,417	33,117	1.27	2,447	1,796	29.4
2月	7,754	7,725	31,617	31,518	16,180	13,824	41,570	35,502	1.31	2,712	2,184	35.0
3月	8,218	8,175	33,073	32,951	15,931	13,910	43,264	37,627	1.31	3,263	2,830	39.7
4月	11,327	11,281	36,277	36,146	14,569	12,495	41,656	36,097	1.15	2,876	2,528	25.4
5月	9,733	9,690	38,062	37,916	15,146	12,724	41,098	35,304	1.08	3,077	2,669	31.6
6月	7,749	7,709	37,007	36,866	15,662	13,271	40,914	35,010	1.11	2,979	2,526	38.4
7月	7,090	7,061	35,481	35,347	15,508	13,269	41,805	35,703	1.18	2,806	2,355	39.6
8月	7,119	7,091	34,105	33,986	15,402	12,948	42,322	36,308	1.24	2,313	2,019	32.5
9月	8,370	8,335	34,466	34,354	15,551	13,317	43,335	37,396	1.26	2,679	2,335	32.0
10月	8,449	8,422	35,681	35,571	18,273	15,765	45,500	39,196	1.28	3,108	2,693	36.8
11月	6,627	6,588	34,291	34,172	16,383	13,022	45,923	38,673	1.34	2,669	2,269	40.3

10 あいちマザーズハローワークの職業紹介状況

年 月	項 目	新規求職申込件数		月間有効求職者数		紹介件数	就 職 件 数		来 所 相 談 件 数
		うちパート	うちパート	人	人		うちパート	うちパート	
平成24年	1月	512	248	1,158	561	850	102	71	1,035
	2月	469	239	1,253	611	917	113	69	1,094
	3月	463	228	1,347	662	907	171	113	1,135
	4月	490	254	1,322	648	829	123	90	1,159
	5月	492	274	1,345	688	912	120	90	1,278
	6月	462	223	1,351	683	927	118	78	1,245
	7月	368	174	1,262	621	794	102	65	1,034
	8月	337	160	1,104	526	673	117	66	985
	9月	474	256	1,126	553	826	111	79	1,194
	10月	423	224	1,179	586	777	123	80	1,129
	11月	360	181	1,176	596	623	101	63	1,017
前 年 同 月		395	205	1,205	622	787	122	79	991

11 名古屋人材銀行の職業紹介状況

年 月	項 目	新規求職申込件数			月 間 有効求 職者数	新 規 求 人 数	月 間 有 効 求 人 数	紹 介 件 数	就 職 件 数		
		うち44 歳以下	うち45 歳以上	うち44 歳以下					うち45 歳以上		
平成24年	1月	205	24	181	1,021	191	857	260	17	2	26
	2月	236	24	212	1,065	256	915	320	18	1	17
	3月	179	18	161	1,060	219	973	348	42	3	39
	4月	165	18	147	996	206	889	271	29	4	25
	5月	176	25	151	995	179	880	293	25	2	23
	6月	143	8	135	963	173	912	248	21	1	20
	7月	177	23	154	940	142	877	309	20	1	19
	8月	160	11	149	876	200	862	253	26	2	24
	9月	160	16	144	857	170	844	186	28	2	26
	10月	194	23	171	886	200	854	247	22	4	18
	11月	168	15	153	889	138	825	186	18	1	17
前 年 同 月		178	20	158	1,017	174	855	259	25	1	24

12 愛知新卒応援ハローワーク(愛知学生職業センター)の職業紹介状況

項目 年月	新規求職申込件数			紹介件数			就職件数		
	40歳未満 の若年者	大学生等	うち既卒者	40歳未満 の若年者	大学生等	うち既卒者	40歳未満 の若年者	大学生等	うち既卒者
平成23年 12月	173	461	97	434	756	295	49	83	43
平成24年 1月	252	516	134	509	819	293	39	83	34
2月	244	775	119	539	1,245	306	51	68	27
3月	280	565	239	589	1,078	605	51	121	42
4月	281	688	321	595	807	749	49	82	64
5月	289	573	160	643	495	442	47	67	66
6月	267	726	137	588	953	442	50	62	58
7月	282	649	162	445	483	308	64	49	41
8月	233	550	121	437	534	250	47	61	39
9月	301	587	194	501	639	297	45	70	35
10月	477	676	203	532	718	407	86	94	53
11月	338	581	179	458	726	346	36	81	36
前年同月	198	514	115	535	709	261	50	86	44

(注) 1. 平成19年6月より、学生職業センターにヤングワークプラザあいちで取り扱っていた職業紹介業務を統合して開設。
2. 大学生等とは、大学生、大学院生、短期大学生、高等専門学校生、専修学校生及び職業能力開発施設生。

13 名古屋外国人雇用サービスセンターの職業紹介状況

項目 年月	新規求職申込件数	紹介件数	就職件数	来所相談件数
平成24年 2月	202	221	31	433
3月	175	236	37	384
4月	261	284	27	582
5月	332	351	27	683
6月	190	260	30	461
7月	196	261	27	474
8月	301	257	18	570
9月	212	292	34	488
10月	249	285	41	572
11月	280	316	27	606
前年同月	236	190	36	502

14 キャリアアップハローワークあいちの職業紹介状況

年月	新規求職申込件数		月間有効求職者数		紹介件数	就職件数		来所 相談件数
	件	うちパート	人	うちパート		件	うちパート	
平成24年 6月	843	207	2,666	579	2,367	229	119	2,630
7月	738	177	2,536	555	2,206	238	116	2,396
8月	791	184	2,505	551	1,865	190	82	2,265
9月	813	204	2,479	552	1,952	208	100	2,357
10月	752	176	2,476	551	2,164	224	114	2,548
11月	665	157	2,350	517	1,858	191	76	2,133
前年同月	862	199	2,809	597	2,470	246	111	2,789

15 キャリアアップハローワークみかわの職業紹介状況

年月	新規求職申込件数		月間有効求職者数		紹介件数	就職件数		来所 相談件数
	件	うちパート	人	うちパート		件	うちパート	
平成24年 6月	304	71	965	199	675	98	47	973
7月	242	37	897	170	559	80	31	914
8月	201	30	813	136	464	61	18	735
9月	263	52	765	123	473	78	20	794
10月	297	58	808	143	513	82	32	964
11月	214	40	807	144	525	70	27	821
前年同月	233	44	772	137	500	76	27	742

16 ハローワークプラザなるみの職業紹介状況

年月	新規求職申込件数		月間有効求職者数		紹介件数	就職件数		来所 相談件数
	件	うちパート	人	うちパート		件	うちパート	
平成24年 6月	370	105	1,205	368	805	146	64	937
7月	307	85	1,095	326	722	135	56	786
8月	381	107	1,081	294	690	107	37	830
9月	374	127	1,088	313	836	115	54	903
10月	421	110	1,187	333	861	136	56	959
11月	336	95	1,132	313	704	131	47	812
前年同月	352	109	1,108	294	705	116	60	814

(注)ハローワークプラザあらたまが平成23年2月25日付廃止されたことに伴い、平成23年2月28日よりハローワークプラザなるみ開設

17 日雇の職業紹介状況

年 月	月間有効求職者数		新規求職	月間有効	就 労	就 労	不 就 労	
		うち男	申込件数	求人延数	実人員	延 数	延 数	
平成19年 (月平均)	人 336	人 330	件 3	人 736	人 35	人 471	人 1,293	
平成20年 "	299	294	4	611	33	445	1,114	
平成21年 "	261	258	5	567	29	386	1,008	
平成22年 "	244	242	4	392	27	267	1,043	
平成23年 "	195	193	2	311	25	222	946	
平成23年 11月	204	202	4	280	23	221	860	
12月	205	203	2	301	23	234	681	
平成24年 1月	183	181	4	260	23	199	787	
2月	187	185	6	315	24	235	987	
3月	188	186	1	296	24	191	978	
4月	185	183	-	292	24	209	975	
5月	185	183	1	295	24	216	900	
6月	190	188	7	278	25	198	1,068	
7月	192	190	3	284	23	208	971	
8月	199	194	8	285	30	249	1,137	
9月	199	194	2	243	29	317	732	
10月	198	193	2	252	28	291	1,056	
11月	195	190	-	249	28	294	1,014	
安定所別 (11月分)	名古屋中	186	184	-	249	19	172	902
	名古屋南	2	2	-	-	2	31	21

※名古屋南所は、港湾労働課の計上数を含む。

18 港湾労働関係の職業紹介状況

(1) 常用関係

項目 年 月		新 規 (港) 証 交 付 件 数			
		計	船 内 作 業	沿岸作業及び倉庫作業	そ の 他
平成21年	(月平均)	35	4	28	3
平成22年	"	27	4	20	3
平成23年	"	34	8	21	5
平成23年	11月	36	11	21	4
	12月	21	4	15	2
平成24年	1月	30	7	20	3
	2月	25	3	19	3
	3月	33	6	24	3
	4月	98	25	66	7
	5月	48	17	21	10
	6月	34	7	15	12
	7月	126	4	116	6
	8月	86	19	57	10
	9月	22	6	10	6
	10月	33	11	14	8
	11月	59	9	43	7

項目 年 月		月 末 現 在 (港) 証 所 持 者 数			
		計	船 内 作 業	沿岸作業及び倉庫作業	そ の 他
平成21年	(月平均)	5,605	1,826	3,332	447
平成22年	"	5,506	1,776	3,315	416
平成23年	"	5,507	1,757	3,332	418
平成23年	11月	5,524	1,765	3,347	412
	12月	5,530	1,767	3,350	413
平成24年	1月	5,538	1,769	3,356	413
	2月	5,537	1,766	3,356	415
	3月	5,523	1,765	3,341	417
	4月	5,525	1,770	3,338	417
	5月	5,546	1,784	3,340	422
	6月	5,547	1,783	3,333	431
	7月	5,541	1,775	3,334	432
	8月	5,489	1,763	3,301	425
	9月	5,495	1,763	3,304	428
	10月	5,491	1,768	3,293	430
	11月	5,529	1,770	3,323	436

(2) 日雇関係等

項目 年 月		新 規 求 人 延 数			
		計	船 内 作 業	沿岸作業及び倉庫作業	そ の 他
平成21年	(月平均)	23	-	-	23
平成22年	"	40	-	-	40
平成23年	"	42	-	-	42
平成23年	11月	22	-	-	22
	12月	23	-	-	23
平成24年	1月	31	-	-	31
	2月	35	-	-	35
	3月	40	-	-	40
	4月	32	-	-	32
	5月	36	-	-	36
	6月	19	-	-	19
	7月	18	-	-	18
	8月	12	-	-	12
	9月	24	-	-	24
	10月	6	-	-	6
	11月	15	-	-	15

(注) その他は「はしけ作業」、「いかだ作業」及び「船舶貨物整備作業」である。

19 雇用保険適用状況

(1) 被保険者の種類別状況

(11月)

被保険者種類	項 目			月 末 現 在 被 保 険 者 数	う ち 女
	資 格 取 得 者 数	資 格 喪 失 者 数	うち事業主の 都合による離職		
全 数	32,436	30,667	2,540	2,568,405	915,505
一 般	32,266	29,600	2,447	2,497,682	891,929
高 年 齢 継 続	-	1,028	93	70,163	23,479
短 期 雇 用 特 例	170	39	-	560	97

(2) 産業別適用事業所及び被保険者の状況

(11月)

産 業	項 目	月 末 現 在 事 業 所 数	被 保 険 者 の 資 格				月 末 現 在 被 保 険 者 数	う ち 短 期 特 例 被 保 険 者 数
			取 得	喪 失	うち事業主の 都合による 離職	増 減 差		
合 計		106,954	32,436	30,667	2,540	1,769	2,568,405	560
農 林 水 産 業		525	50	64	7	△ 14	3,245	1
鉱 業		92	16	9	2	7	981	-
建 設 業		15,727	1,625	1,311	174	314	123,654	227
製 造 業		21,514	6,790	8,278	1,092	△ 1,488	882,633	134
	食 料 品 ・ 飲 料	1,501	1,419	926	61	493	69,587	33
	繊 維 ・ 衣 服	1,467	233	230	25	3	21,286	-
	木 材 ・ 家 具	1,165	111	129	8	△ 18	13,803	1
	パ ル プ ・ 出 版	1,453	305	329	29	△ 24	34,014	1
	化 学 関 係	1,248	363	401	42	△ 38	53,087	-
	窯 業 ・ 土 石	942	215	383	162	△ 168	34,629	9
	鉄 鋼	486	187	152	20	35	28,926	2
	非 鉄 金 属	203	40	61	7	△ 21	8,761	-
	金 属 製 品	3,863	731	559	65	172	59,592	-
	は ん 用 機 械 器 具	2,724	414	516	44	△ 102	80,605	-
	電 気 機 械 器 具	1,230	426	723	169	△ 297	102,404	9
	輸 送 用 機 械 器 具	2,802	1,592	3,041	284	△ 1,449	310,949	79
	そ の 他 機 械 器 具	971	282	420	121	△ 138	30,689	-
	そ の 他 製 造 業	1,459	472	408	55	64	34,301	-
	電 気 ・ ガ ス ・ 水 道 ・ 熱 供 給 業	74	34	60	-	△ 26	16,809	-
	情 報 通 信 業	1,993	746	552	26	194	65,532	2
	運 輸 業 , 郵 便 業	4,212	3,015	2,778	195	237	214,339	78
	卸 売 業 , 小 売 業	19,433	5,298	4,931	308	367	440,872	1
	金 融 業 , 保 険 業	1,171	359	451	22	△ 92	64,476	1
	不 動 産 業 , 物 品 賃 貸 業	2,182	776	962	22	△ 186	50,140	45
	宿 泊 業 , 飲 食 サ ー ビ ス 業	4,485	1,335	1,133	100	202	57,699	5
	医 療 , 福 祉	10,820	2,891	2,201	100	690	200,590	1
	教 育 , 学 習 支 援 業	1,563	455	287	8	168	51,349	1
	複 合 サ ー ビ ス 事 業	1,524	158	142	6	16	27,100	-
	サ ー ビ ス 業	21,042	8,201	7,048	474	1,153	334,063	63
	公 務 ・ そ の 他	597	687	460	4	227	34,923	1

- (注) 1. その他機械器具とは、情報通信機械器具、電子部品・デバイス、生産用機械器具、業務用機械器具である。
 2. その他製造業には、ゴム製品、なめし皮・同製品・毛皮製造業を含む。
 3. サービス業には、学術研究、専門・技術サービス業、生活関連サービス業、娯楽業を含む。

(3) 月別、安定所別にみた適用状況

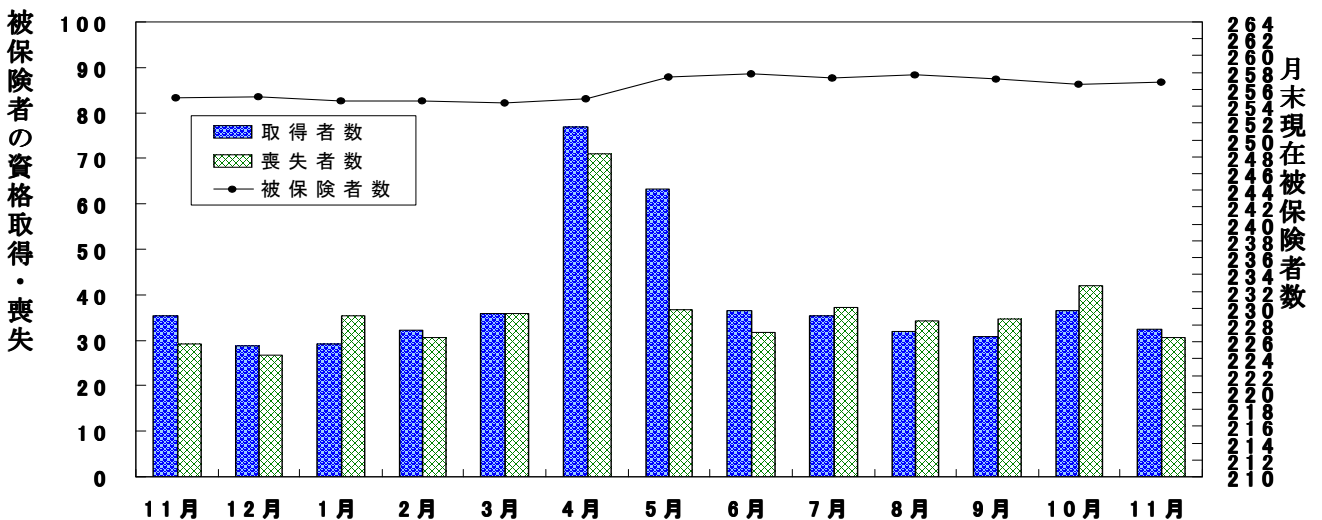
年月	項目 事業所数	被 保 険 者 の 資 格				増 減 差	月末現在 被保険者数	うち女
		取 得	喪 失	うち事業主 都合による 離職	人			
平成19年度計	所	人	人	人	人	人	人	
20 "	103,942	537,016	448,181	24,812	88,835	2,461,944	830,226	
21 "	104,497	476,495	497,268	76,294	△ 20,773	2,450,962	838,066	
22 "	104,877	423,050	414,778	65,944	8,272	2,460,395	848,317	
23 "	105,481	449,013	401,581	38,908	47,432	2,510,479	880,870	
	106,519	461,527	427,088	33,700	34,439	2,544,381	900,531	
平成23年11月	105,965	35,312	29,237	2,007	6,075	2,550,418	902,566	
12月	106,081	28,797	26,646	2,035	2,151	2,551,714	903,566	
平成24年1月	106,268	29,309	35,339	2,066	△ 6,030	2,545,855	900,000	
2月	106,377	32,278	30,487	2,088	1,791	2,546,479	900,768	
3月	106,519	35,775	35,820	2,339	△ 45	2,544,381	900,531	
4月	106,843	76,855	71,013	4,631	5,842	2,548,965	900,345	
5月	106,951	63,208	36,696	2,424	26,512	2,574,223	913,637	
6月	106,980	36,416	31,769	2,220	4,647	2,577,759	916,707	
7月	107,013	35,336	37,238	2,284	△ 1,902	2,573,636	915,822	
8月	107,132	31,908	34,347	2,147	△ 2,439	2,576,618	915,427	
9月	106,704	30,835	34,649	2,417	△ 3,814	2,572,538	914,288	
10月	106,827	36,497	42,065	4,389	△ 5,568	2,566,249	912,994	
11月	106,954	32,436	30,667	2,540	1,769	2,568,405	915,505	
安定所別 (11月分)	名古屋	24,112	9,666	8,905	479	761	661,004	260,807
	名古屋	11,253	2,649	2,501	203	148	254,440	77,449
	名古屋	15,135	4,663	3,667	270	996	317,411	130,686
	豊岡	6,319	1,584	1,802	241	△ 218	106,265	43,305
	一宮	4,808	1,019	1,227	201	△ 208	90,158	34,724
	半田	5,389	2,070	1,729	154	341	123,319	62,631
	瀬戸	5,717	1,355	1,275	239	80	110,851	35,933
	豊田	2,762	547	462	31	85	38,485	15,264
	津島	4,887	1,118	1,742	115	△ 624	200,426	46,936
	刈谷	4,393	891	764	46	127	59,676	22,832
	西尾	7,099	2,893	2,938	247	△ 45	309,313	82,154
	犬山	2,166	515	455	70	60	34,472	12,378
	豊川(本所)	2,858	699	533	40	166	59,245	20,595
	新城	2,183	492	474	64	18	44,768	15,608
	春日井	769	105	109	14	△ 4	10,913	4,194
	蒲郡(出張所)	6,057	2,032	1,916	107	116	130,801	43,081
	1,047	138	168	19	△ 30	16,858	6,928	

(注) 1. 各年の月末現在事務所数及び月末現在被保険者数欄は、年度末現在の数値である。
 2. 平成19年4月から、蒲郡安定所は豊川安定所の出張所となったが、「豊川(本所)」の欄には蒲郡出張所分を含まない豊川安定所の数値を、蒲郡(出張所)の欄には蒲郡出張所の数値を計上している。

(千人)

雇用保険被保険者の推移

(万人)



20 雇用保険給付状況

月別、安定所別にみた給付状況

その1

項目 年月		一般被保険者給付（基本手当）									
		離職票交付枚数		離職票	受給資格決定件数		初回受給者数		受給者実人員		
		うち短時間	提出件数		前年比	うち特定		前年比	うち特定		
	枚	枚	件	件	%	人	人	人	%	人	
平成19年度計		227,300	10,792	94,115	88,219	△ 3.2	73,370	14,820	25,402	△ 2.3	6,085
平成20年度計		290,162	135	127,218	120,959	37.1	98,596	38,270	29,667	16.8	10,369
平成21年度計		251,741	-	130,184	128,679	6.4	124,269	55,790	50,473	70.1	26,701
平成22年度計		230,778	-	103,251	98,931	△ 23.1	87,809	26,851	34,005	△ 32.6	13,157
平成23年度計		241,201	-	99,027	94,519	△ 4.5	81,992	21,984	30,114	△ 11.4	10,001
平成23年11月		15,896	-	6,478	6,609	△ 11.2	7,247	1,790	29,821	△ 11.0	9,548
12月		14,635	-	5,245	5,184	△ 6.1	5,165	1,177	27,497	△ 10.9	8,689
平成24年1月		19,996	-	8,025	7,060	△ 7.2	5,191	1,102	27,354	△ 10.4	8,500
2月		17,192	-	6,734	6,642	△ 2.3	6,648	1,584	26,758	△ 9.5	8,070
3月		20,199	-	6,968	6,397	△ 10.1	5,327	1,271	25,667	△ 13.9	7,681
4月		40,734	-	13,720	11,634	△ 10.3	5,139	1,416	24,772	△ 12.6	7,596
5月		19,753	-	10,511	10,453	△ 4.6	11,018	2,612	29,769	△ 1.9	8,510
6月		17,223	-	7,417	7,152	△ 15.0	6,308	1,497	29,358	△ 14.0	8,386
7月		20,365	-	8,558	7,419	0.3	6,350	1,443	30,578	△ 8.5	8,531
8月		19,572	-	8,128	7,341	△ 2.8	8,129	1,713	31,799	△ 9.0	8,535
9月		19,663	-	8,268	7,462	3.1	5,724	1,229	29,829	△ 7.8	8,221
10月		25,152	-	10,623	9,322	15.1	7,133	1,963	30,860	0.5	8,805
11月		17,780	-	7,822	7,619	15.3	7,759	2,167	30,199	1.3	9,015
安定所別 (11月分)	名古屋中	5,276	-	949	971	4.6	969	313	3,693	△ 12.1	1,185
	名古屋南	1,355	-	695	703	△ 0.3	791	214	3,084	0.3	896
	名古屋東	2,116	-	1,071	964	13.7	1,078	304	4,081	2.6	1,197
	豊橋	985	-	629	562	49.5	533	140	2,013	21.8	604
	岡崎	712	-	480	485	24.0	515	150	1,714	3.8	497
	一宮	935	-	417	426	△ 13.8	545	182	2,164	8.7	766
	半田	690	-	616	590	28.0	455	131	1,791	△ 7.5	496
	瀬戸	219	-	211	225	18.4	219	61	936	△ 2.9	304
	豊田	1,188	-	444	456	21.9	422	86	1,666	△ 0.6	397
	津島	385	-	269	280	△ 5.7	335	102	1,477	4.2	504
	刈谷	1,903	-	668	650	36.3	663	147	2,509	13.8	624
西尾	300	-	174	176	39.7	145	43	632	6.9	182	
犬山	299	-	295	263	12.9	310	97	1,170	△ 0.9	434	
豊川(本所)	288	-	246	214	21.6	188	41	713	△ 3.1	175	
新城	77	-	60	52	△ 11.9	54	12	224	△ 13.5	59	
春日井	950	-	496	516	23.7	444	117	1,995	△ 1.6	594	
蒲郡(出張所)	102	-	102	85	51.8	92	26	335	20.1	99	

(注) 1. 基本手当受給率=基本手当受給者実人員/(被保険者数+基本手当受給者実人員)×100

2. 年度計欄の受給者実人員は、月平均で計上。

3. 「うち短時間」は、被保険者のうちの短時間労働被保険者を指し(19年10月以降は同年9月以前の離職に基づく交付枚数)、「うち特定」は、受給資格者のうちの特定受給資格者を指す。

				高年齢継続被保険者給付					短期特例被保険者給付			日雇給付
支給終了者数		受給率		㊦受給者の紹介件数	㊧受給者の就職件数	離職票交付枚数	受給資格決定件数	受給者数	離職票交付枚数	受給資格決定件数	受給者数	受給者実人員
うち特定	愛知	全国	人									
55,601	8,048	1.0	1.5	71,463	17,889	8,441	6,568	6,556	5,981	89	91	2,577
57,556	11,232	1.2	1.6	95,139	16,797	11,883	9,129	8,946	4,774	100	101	2,160
102,803	45,870	2.0	2.2	202,961	22,768	15,920	11,716	11,745	1,796	81	84	1,976
72,053	21,323	1.3	1.7	152,729	20,309	12,180	9,582	9,546	1,548	84	87	1,931
64,281	15,626	1.2	1.6	122,286	19,452	12,937	9,924	9,879	1,024	79	79	1,826
5,954	1,423	1.2	1.5	9,778	1,731	673	682	832	32	16	4	149
4,756	1,079	1.1	1.5	7,601	1,472	682	501	493	96	23	22	143
5,755	1,436	1.1	1.4	9,072	1,450	1,026	799	676	44	2	13	150
5,156	1,164	1.0	1.4	9,180	1,559	749	705	759	34	2	3	143
4,781	1,074	1.0	1.4	9,435	1,622	1,017	686	692	98	-	2	141
4,108	996	1.0	1.3	8,772	1,496	3,465	1,889	1,303	299	2	-	146
4,881	982	1.1	1.6	9,954	1,579	976	1,434	1,885	112	2	2	147
3,942	863	1.1	1.5	9,904	1,644	826	704	830	60	23	18	147
4,684	928	1.2	1.6	9,225	1,654	1,118	768	805	40	-	7	146
6,338	1,065	1.2	1.6	9,230	1,580	810	649	634	35	1	-	151
4,931	931	1.1	1.5	9,020	1,549	917	670	681	14	1	1	143
6,072	1,126	1.2	1.5	10,102	1,806	1,370	1,013	909	15	3	1	150
5,607	1,070	1.2	1.4	9,353	1,643	807	697	801	28	17	6	151
687	161	0.6		1,928	235	236	69	84	2	3	1	142
588	111	1.2		854	134	88	77	103	-	3	1	2
791	148	1.3		1,071	141	95	87	87	-	1	-	-
348	77	1.9		606	142	34	30	36	3	-	-	7
309	56	1.9		520	99	21	38	51	-	-	-	-
375	68	1.7		730	121	45	52	60	4	2	-	-
329	51	1.6		500	98	34	49	51	15	3	1	-
161	36	2.4		266	42	10	17	27	-	-	-	-
323	56	0.8		381	68	51	34	39	-	-	-	-
264	54	2.4		407	88	31	41	42	-	1	-	-
461	55	0.8		675	142	67	47	53	2	1	2	-
128	18	1.8		164	51	10	23	18	2	-	-	-
218	60	1.9		307	76	15	34	45	-	1	-	-
133	20	1.6		249	59	18	17	24	-	1	1	-
38	10	2.0		32	24	5	4	7	-	1	-	-
401	80	1.5		525	101	38	64	58	-	-	-	-
53	9	1.9		138	22	9	14	16	-	-	-	-

- 刈谷安定所には、碧南出張所を含む。平成19年4月から、蒲郡安定所は豊川安定所の出張所となったが、「豊川(本所)」の欄には蒲郡出張所分を含まない豊川安定所の数値を、蒲郡(出張所)の欄には蒲郡出張所の数値を計上している。
- 平成22年1月船員保険法改正に伴い、中部運輸局の取扱数を含むため、各月の合計と各安定所の合計は必ずしも一致しない。
- 「㊦受給者の紹介件数」、「㊧受給者の就職件数」には、名古屋中にあいちマザーズハローワーク・名古屋外国人雇用サービスセンター・愛知新卒応援ハローワーク・キャリアアップハローワークあいちで取扱った件数を含み、名古屋南にはハローワークプラザなるみ、刈谷には碧南出張所とキャリアアップハローワークみかわをそれぞれ含む。

安定所別にみた給付状況
その2

年 月	項 目	就 職 促 進 手 当			教 育 訓 練 給 付 給 付 金 受 給 者 数	雇 用 継 続 給 付				
		常 用 就 職 支 度 手 当 受 給 者 数	再 就 職 手 当 受 給 者 数	就 業 手 当 受 給 者 実 人 員		高 年 齢 雇 用 継 続 給 付		育 児 休 業 給 付 給 付 金 受 給 者 数	介 護 休 業 給 付 給 付 金 受 給 者 数	
						基 本 給 付 金 受 給 者 実 人 員	再 就 職 給 付 金 受 給 者 実 人 員			基 本 給 付 金 受 給 者 実 人 員
		人	人	人	人	人	人	人	人	人
	平成19年度	76	15,917	242	6,169	406,070	608	67,228	5,030	336
	平成20年度	70	15,489	238	6,862	477,107	672	79,971	6,015	379
	平成21年度	372	19,741	195	6,971	538,316	566	91,367	6,998	389
	平成22年度	438	16,351	144	7,071	572,216	402	197,711	14,636	774
	平成23年度	380	16,308	99	7,018	612,904	362	123,049	3,297	388
	平成23年11月	38	1,499	102	673	47,634	33	9,916	177	42
	12月	27	1,364	99	449	54,330	33	10,675	47	33
	平成24年1月	29	1,280	82	398	47,381	35	10,813	14	21
	2月	35	1,210	71	405	54,192	31	11,331	15	38
	3月	22	1,254	53	582	48,156	28	11,482	1	31
	4月	22	1,050	56	625	53,205	21	11,806	-	25
	5月	42	1,480	84	507	46,532	34	12,520	1	36
	6月	24	1,359	99	506	53,325	16	10,520	-	35
	7月	20	1,479	101	635	48,393	18	10,265	1	33
	8月	41	1,797	118	811	54,598	20	11,163	-	36
	9月	32	1,362	96	637	46,659	14	10,003	-	45
	10月	34	1,564	103	825	54,140	24	11,927	-	49
	11月	29	1,699	87	837	46,615	13	10,801	-	39
安 定 所 別 (11月分)	名古屋中	2	181	12	103	11,172	1	3,072	-	14
	名古屋南	3	230	10	98	6,730	6	933	-	3
	名古屋東	10	258	16	140	4,007	-	1,540	-	2
	豊橋	-	110	8	39	2,174	-	474	-	1
	岡崎	2	105	7	55	2,070	-	390	-	-
	一宮	3	118	4	58	1,194	2	374	-	2
	半田	1	94	4	55	4,015	-	395	-	-
	瀬戸	1	47	3	23	1,465	-	113	-	-
	豊田	2	68	5	38	2,334	2	968	-	5
	津島	2	97	5	40	936	-	134	-	-
	刈谷	-	109	2	59	4,547	1	1,414	-	7
	西尾	1	23	5	10	690	-	93	-	-
	犬山	-	77	1	29	1,454	1	207	-	2
	豊川(本所)	-	53	1	18	1,020	-	202	-	-
	新城	-	14	-	7	336	-	36	-	-
春日井	2	92	4	57	2,168	-	354	-	2	
蒲郡(出張所)	-	22	-	8	303	-	102	-	1	

(注) 1. 就業手当受給者実人員の年度欄は月平均。
2. 平成22年11月船員保険法改正に伴い、中部運輸局の取扱数を含むため、各月の合計と各安定所の合計は必ずしも一致しない。

21 産業界の動向

概況

東海3県の景気は、全体として弱めの動きとなっている。

最終需要の動向をみると、輸出は海外経済減速の影響などから減少している。一方、個人消費や住宅投資は底堅く推移しているほか、公共投資も概ね横ばいで推移している。また、設備投資は着実に増加している。

こうした需要動向のもとで、生産は減少している。また、雇用・所得情勢も弱めの動きとなっている。企業の業況感には、エコカー補助金効果の剥落や海外需要の鈍化を背景に悪化しており、下期の企業収益も下方修正されている。もっとも、年度全体の企業収益は、上期中を通じて自動車関連を中心に内外需要が堅調に推移したことから、改善する見通しが維持されている。この間、消費者物価(除く生鮮食品)は前年比伸び率が小幅のプラスとなっている。

先行きについては、海外経済の情勢やそれに伴う為替・金融資本市場の動向とその影響について注視する必要がある。

金融面をみると、東海3県の金融機関(国内銀行+信金)の貸出は、企業の資金需要が弱い中、前年比が小幅のマイナスとなっている。また、預金は、企業で高水準の手元資金を取り崩す動きがみられるものの、個人預金が堅調に増加しているため、前年比伸び率が+2%台となっている。

管内主要経済指標

()は全国

	10年度	11年度	11/10-12月	12/1-3月	4-6月	7-9月	12/8月	9月	10月	11月
百貨店売上高 〈前年比 %〉	-1.0 (-3.0)	-0.2 (-2.3)	-0.8 (-0.6)	0.3 (3.9)	1.7 (-0.2)	0.9 (-1.6)	1.9 (-0.8)	5.0 (-0.0)	-2.2 (-2.2)	3.3 (n.a.)
スーパー売上高(全店) 〈前年比 %〉	0.4 (-0.5)	-0.5 (0.0)	-1.1 (-0.3)	-0.1 (1.4)	-1.0 (-0.5)	-2.1 (-1.0)	0.7 (0.7)	r-2.2 (0.2)	p-4.6 (-2.0)	n.a. (n.a.)
同 (既存店) 〈前年比 %〉	-1.9 (-2.4)	-1.0 (-1.5)	-1.8 (-1.7)	-0.8 (-0.1)	-1.4 (-1.9)	-2.4 (-2.5)	0.3 (-0.9)	r-2.4 (-1.5)	p-3.3 (-3.7)	n.a. (n.a.)
乗用車販売台数(含軽) 〈前年比 %〉	-6.3 (-7.0)	2.5 (3.3)	28.0 (24.5)	48.3 (50.3)	76.3 (66.0)	14.7 (16.5)	14.2 (15.6)	-7.7 (-3.6)	-10.1 (-6.7)	n.a. (n.a.)
同 (除軽) 〈前年比 %〉	-6.1 (-7.7)	2.1 (2.2)	29.0 (25.2)	53.4 (54.3)	74.2 (59.0)	8.6 (10.0)	8.3 (8.7)	-14.9 (-10.0)	-14.6 (-10.9)	n.a. (n.a.)
工作機械受注 〈前年比 %〉	92.8 (87.1)	23.5 (18.5)	31.3 (19.3)	12.7 (-2.7)	-1.8 (-5.2)	-18.7 (-14.7)	-29.9 (-21.6)	-20.4 (-12.7)	-27.3 (r-13.2)	n.a. (p-20.5)
新設住宅着工戸数 〈季調済年率 万戸〉	7.9 (82)	7.6 (84)	6.8 (80)	7.5 (86)	7.2 (88)	7.9 (87)	8.7 (89)	7.7 (87)	8.6 (98)	n.a. (n.a.)
公共工事請負金額 〈季調済前期比 %〉	-5.7 (-8.8)	-9.5 (-0.5)	-5.8 (1.8)	9.4 (3.5)	12.0 (9.2)	-6.0 (-0.1)	8.3 (-1.5)	-10.6 (-13.5)	8.2 (18.5)	-2.7 (-12.6)
輸出金額 〈円ベース、前年比 %〉	13.1 (14.9)	-2.6 (-3.7)	-0.4 (-5.5)	5.7 (-1.6)	32.7 (4.8)	-0.4 (-8.1)	6.6 (-5.8)	-9.3 (-10.3)	-0.0 (-6.5)	p3.6 (p-4.1)
鉱工業生産 〈季調済前期比 %〉	9.5 (9.3)	-1.6 (-1.0)	0.6 (0.4)	8.1 (1.3)	-0.3 (-2.0)	-8.4 (-4.2)	-4.1 (-1.6)	-6.3 (-4.1)	1.7 (1.6)	n.a. (n.a.)
倒産件数 〈前年比 %〉	-0.8 (-11.3)	-1.4 (-2.7)	2.7 (-5.9)	-17.6 (-0.8)	-8.7 (-5.5)	22.2 (-5.9)	37.3 (-5.7)	20.5 (-6.9)	-26.1 (6.0)	-24.3 (-11.9)
	10/12月	11/3月	6月	9月	12月	12/3月	6月	9月	12月	13/3月 (予測)
全産業 業況判断D.I. 〈%ポイント〉	-9 (-11)	-5 (-9)	-26 (-18)	-4 (-9)	-3 (-7)	-1 (-6)	-2 (-4)	-3 (-6)	-11 (-9)	-15 (-15)
製造業 業況判断D.I. 〈%ポイント〉	-4 (-4)	-4 (-4)	-27 (-15)	3 (-5)	0 (-5)	2 (-7)	-2 (-8)	-1 (-8)	-16 (-15)	-19 (-20)
全産業 設備投資額 〈前年比 %〉	08年度実績 ※		09年度実績		10年度実績		11年度実績		12年度計画 前回調査	
	-6.6 (-5.9)		-32.0 (-17.6)		4.4 (-2.2)		1.8 (1.7)		20.3 (8.0) 21.4 (7.2)	

- (注)
- 特に断りのない限り、愛知・岐阜・三重の3県ベース。
 - 各季節調整済数において年次計数は、原計数もしくは原計数前年比。
 - 百貨店売上高、スーパー売上高(全店、既存店)の年次計数は、暦年ベース。また、百貨店売上高は、既存店ベースで、名古屋市内5百貨店の売上高を日本銀行名古屋支店が集計したベース。スーパー売上高は、愛知県ベース。
 - 乗用車販売台数(除軽)は、登録ナンバー別。
 - 工作機械受注は、中部経済産業局管内(東海3県に富山・石川を加えた5県)主要8社の工作機械国内受注額。全国は、日本工作機械工業会が集計した受注総額のうち内需計。
 - 新設住宅着工戸数、公共工事請負金額の季節調整済数については、全国ベースの計数が季節調整替えを行った時点で、X-12-ARIMAを用いた季節調整替えを行う。
 - 輸出金額は、名古屋税関管内(東海3県に長野・静岡を加えた5県)のうち、愛知、岐阜、三重、長野の4県分。
 - 鉱工業生産は、3県ベース。
 - 業況判断D.I.は、「良い」-「悪い」の回答社数構成比。
 - 設備投資額は、12年12月の企業短期経済観測調査結果。※10年3月短観より実施した調査対象企業見直し前の計数
 - 公共工事請負金額は、東海3県を工事場所とする公共工事に対応する請負金額。
 - pは速報値、rは訂正・改定値。

(資料) 日本銀行名古屋支店「東海3県の金融経済動向(2012年12月)」

22 主要労働経済指標

年 月	項 目	労働時間指数（平成22年=100）				常用労働者1人平均月間給与額			
		総 実 労 働		所 定 外 労 働		きまって支給する給与		特別に支払われた給与	
		愛 知	全 国	愛 知	全 国	愛 知	全 国	愛 知	全 国
					円	円	円	円	
平成21年	（月平均）	-	98.2	-	89.9	295,686	288,478	70,944	66,745
平成22年	〃	100.0	100.0	100.0	100.0	300,030	291,210	72,071	69,066
平成23年	〃	99.3	99.5	95.3	99.5	300,144	291,783	75,463	70,513
平成24年	6 月	103.6	103.3	105.2	99.2	295,675	290,433	199,169	232,838
	7 月	103.1	102.1	106.0	99.2	295,334	289,540	198,673	119,382
	8 月	97.3	98.9	98.5	95.9	292,247	288,158	7,944	11,039
	9 月	98.2	98.7	98.5	97.5	292,656	288,377	5,431	5,777
	10 月	103.1	101.7	101.5	100.0	294,176	289,631	3,040	6,592
	11 月	103.8	103.5	97.8	100.8	293,197	289,524	23,820	16,578
		前 年 比							
		%	%	%	%	%	%	%	%
平成21年	（月平均）	-	△ 3.0	-	△ 16.5	△ 4.2	△ 2.5	△ 22.9	△ 13.4
平成22年	〃	3.0	1.8	20.7	11.3	0.5	0.9	1.6	3.3
平成23年	〃	△ 0.7	△ 0.4	△ 4.7	△ 0.5	△ 1.0	0.2	4.7	2.2
平成24年	6 月	1.2	△ 0.3	15.5	3.1	1.2	0.2	△ 6.1	△ 1.1
	7 月	0.7	0.3	9.4	△ 0.3	0.4	0.1	0.1	△ 6.8
	8 月	△ 0.2	△ 0.2	2.7	0.5	△ 0.3	0.2	71.9	8.1
	9 月	△ 2.4	△ 1.7	0.1	△ 2.1	△ 0.4	△ 0.3	32.8	1.7
	10 月	1.7	1.4	△ 0.6	△ 3.0	△ 0.7	△ 0.5	△ 66.7	△ 4.7
	11 月	0.6	1.9	△ 2.5	△ 2.3	△ 1.0	△ 0.3	14.8	△ 20.9
資 料		県 統 計 課 ・ 厚 生 労 働 省							

- (1) 労働時間指数及びその増減率、並びに常用雇用指数及びその増減率は、調査事業所の抽出替え、基準時更新に伴い、平成24年1月分公表時に過去に遡って改訂された。
- (2) 愛知県の労働時間指数及び常用雇用指数は、平成22年1月分結果から平成19年11月に改訂された日本標準産業分類に基づき公表しているため、改訂前とは厳密には接続していない。
- (3) 労働時間指数、常用労働者1人平均月間給与額、常用雇用指数、労働異動の各項目は事業所規模30人以上の数値。

常用雇用指数 (平成22=100)		労働異動				完全失業			
		入職率		離職率		愛知		全国	
愛知	全国	愛知	全国	愛知	全国	完全失業者 千人	完全失業率 %	完全失業者 万人	完全失業率 %
-	100.2	1.91	1.90	1.98	2.01	182	4.5	336	5.1
100.0	100.0	1.72	1.79	1.91	1.83	172	4.3	334	5.1
98.9	100.0	1.85	1.74	1.87	1.79	141	3.6	302	4.6
99.5	100.2	1.36	1.58	1.28	1.66	167	4.2	288	4.3
99.5	100.1	1.43	1.64	1.44	1.79	(4月～6月)		288	4.3
99.2	99.8	1.47	1.29	1.75	1.63			277	4.2
99.1	99.7	1.46	1.42	1.58	1.61	127	3.2	275	4.2
99.2	99.6	1.75	1.86	1.60	1.86	(7月～9月)		271	4.2
99.0	99.5	1.10	1.39	1.28	1.51			260	4.1
		前年差				前年比	前年差	前年比	前年差
%	%	ポイント	ポイント	ポイント	ポイント	%	ポイント	%	ポイント
-	1.0	0.06	0.03	0.18	0.18	58.3	1.6	26.8	1.1
0.6	△ 0.3	△ 0.19	△ 0.11	△ 0.07	△ 0.18	△ 5.5	△ 0.2	△ 0.6	0.0
△ 1.1	0.0	0.13	△ 0.05	△ 0.04	△ 0.04	△ 18.0	△ 0.7	△ 9.6	△ 0.5
△ 0.1	△ 0.1	△ 0.14	0.01	△ 0.34	0.07	3.7	0.2	△ 8.3	△ 0.1
0.2	△ 0.3	△ 0.14	△ 0.02	△ 0.32	0.25	(4月～6月)		△ 7.7	0.0
0.0	△ 0.4	0.19	△ 0.02	0.24	0.06			△ 6.1	△ 0.1
0.0	△ 0.5	△ 0.12	0.03	△ 0.08	0.13	△ 3.1	△ 0.1	△ 0.7	0.0
0.4	△ 0.2	△ 0.10	0.12	△ 0.51	0.04	(7月～9月)		△ 6.2	0.0
0.0	△ 0.6	△ 0.24	0.10	0.08	0.21			△ 7.5	△ 0.1
「毎月勤労統計」						県統計課 「労働力調査 地方集計」		総務省 「労働力調査」	

※ 全国の月別完全失業率は季節調整値であり、前年差の月別欄は前月差（ポイント）である。

※ 東日本大震災の影響により、平成23年（月平均）及び平成24年3月以降の全国の完全失業者は補完推計値（平成22年国勢調査基準）である。なお、平成23年平均の対前年比は愛知労働局において計算した数値である。

レイバーマーケットプロフィール
(平成25年1月号)

編集
発行 愛知労働局 職業安定部

〒460-0008 名古屋市中区栄二丁目3番1号
(名古屋広小路ビルヂング15階)
電話 052-219-5578