



レイバー・マーケット・プロフィール

(労働市場概況)

LABOUR MARKET PROFILE

2014. 10

愛知労働局

用語の説明

レイバー・マーケット・プロフィールにおける主な用語の定義は次のとおりである。

I 職業紹介関係

【一般】

常用及び臨時・季節を合わせたものをいう。

【常用】

雇用期間の定めのない仕事、又は4ヶ月以上の雇用期間が定められている仕事(「季節」を除く。)をいう。

【臨時・季節】

・臨時とは、1ヶ月以上4ヶ月未満の雇用期間が定められている仕事をいう。

・季節とは、季節的な労働需要に対し、又は季節的な余暇を利用して一定の期間(4ヶ月未満、4ヶ月以上の別を問わない。)を定めて就労するものをいう。

【パートタイム】

1週間の所定労働時間が同一の事業所に雇用されている通常の労働者の1週間の所定労働時間に比し短いものをいう。

なお、「パートタイム」は雇用期間の定めにより、「常用的パートタイム」、「臨時的パートタイム」及び「日雇的パートタイム」に分けられる。

【日雇】

日々雇用の仕事、又は1ヶ月未満の雇用期間が定められているものをいう。

【求職者数】

・「新規求職申込件数」とは、公共職業安定所でその月のうちに新たに受け付けた求職申込件数をいう。

・「月間有効求職者数」とは、「前月末日現在において、求職申込の有効期限が翌月以降にまたがっている就職未決定の求職者数」と、当月の「新規求職申込件数」合計数をいう。

【求人数】

・「新規求人数」とは、公共職業安定所でその月のうちに新たに受け付けた求人数(採用予定人員)をいう。

・「月間有効求人数」とは、「前月末日現在において有効期限が翌月以降にまたがっている未充足の求人数」と当月の「新規求人数」の合計数をいう。

【就職件数】

有効求職者が自安定所の紹介により就職したことを確認した件数をいう。

【充足数】

自安定所の有効求人が安定所(求人を連絡した他安定所を含む。)の紹介により求職者と結合した件数をいう。

【求人倍率】

求職者1人あたり求人がどれだけあるかをみるもので、算出方法は次のとおり。

$$\text{新規求人倍率} = \frac{\text{新規求人数}}{\text{新規求職申込件数}}$$

$$\text{有効求人倍率} = \frac{\text{月間有効求人数}}{\text{月間有効求職者数}}$$

なお、求人倍率の「季節調整値」とは、一年を周期として繰り返す季節的変動要因を一定方法により取り除いて計算した数値をいう。

【就職率】

新規求職者数に対する就職件数の割合をみるもので、算出方法は次のとおり。

$$\frac{\text{就職件数}}{\text{新規求職申込件数}} \times 100$$

【充足率】

新規求人数に対する充足された求人の割合をみるもので、算出方法は次のとおり。

$$\frac{\text{充足数}}{\text{新規求人数}} \times 100$$

II 雇用保険業務関係

【適用事業所数】

労働者を雇用する事業所で、公共職業安定所に設置届出をしている事業所の数をいう。

【被保険者数】

適用事業所に雇用されている労働者であって、公共職業安定所にその届出がなされている者の数をいう。

【被保険者資格取得者数】

新規採用、中途採用を問わず適用事業所に新たに雇用され、公共職業安定所に届出のなされた者の数をいう。

【被保険者資格喪失者数】

適用事業所を離職し、その届出が公共職業安定所になされた者の数をいう。

【離職票交付件数】

公共職業安定所が、離職により被保険者でなくなったことの確認を行った者に交付した離職票の枚数をいう。

【受給資格決定件数】

提出された離職票のうち、公共職業安定所が給付を受ける資格ありと決定した件数をいう。

【初回受給者数】

受給資格決定後、第1回目の給付を受けた者の数をいう。

【受給者実人員】

求職者給付(高年齢求職者給付金及び特例一時金を除く。)を受けた受給資格者の実数をいう。

【日雇受給者実人員】

日雇労働者が、職に就くことができない時に給付を受けた者の実際の数をいう。

【特定受給資格者】

倒産、解雇等により離職した者(雇用保険法第23条2項に該当する者)をいう。

最近の労働市場（速報）－ 9月－	2
------------------	---

内 容（8月）

1 労働市場の動向	4
求職、求人、求人倍率、雇用保険給付の状況	
2 職業紹介の主要指標	6
愛知県の動き、全国の動き	
3 月別にみた主な指標	8
4 安定所別にみた求職、求人、充足状況	10
5 年齢別常用職業紹介状況	12
6 職業別常用職業紹介状況	13
7 産業別・規模別求人、充足状況	14
8 中高年齢者の職業紹介状況	15
9 パートタイマーの職業紹介状況	16
10 あいちマザーズハローワークの職業紹介状況	17
11 名古屋人材銀行の職業紹介状況	17
12 あいち新卒応援ハローワーク（愛知学生職業センター）の職業紹介状況	18
13 愛知わかものハローワークの職業紹介状況	18
14 名古屋外国人雇用サービスセンターの職業紹介状況	18
15 ハローワークプラザ名中の職業紹介状況	19
16 ハローワークプラザなるみの職業紹介状況	19
17 日雇の職業紹介状況	20
18 港湾労働関係の職業紹介状況	21
19 雇用保険適用状況	22
被保険者の種類別状況	
産業別適用事業所及び被保険者の状況	
月別、安定所別にみた適用状況	
20 雇用保険給付状況	24
月別、安定所別にみた給付状況	
21 産業界の動向	27
22 主要労働経済指標	28

最近の労働市場（速報） — 9月 —

県下の公共職業安定所で取扱った平成26年 9月の業務統計からみた労働市場の動きは、以下のとおりです。

- ・ 9月の有効求人倍率（季節調整値）は1.48倍となり、前月の1.52倍を0.04ポイント下回った。
月間有効求人数（季節調整値）は前月に比べ2.5%の減少となり、月間有効求職者数（同）は0.3%の減少となった。
- ・ 9月の新規求人倍率（季節調整値）は2.32倍となり、前月の2.34倍を0.02ポイント下回った。
新規求人数（季節調整値）は前月に比べ2.8%の減少となり、新規求職申込件数（同）は2.0%の減少となった。

○ 労働市場の主要指標（新規学卒を除き、パートを含む）

項目 年月	求 職				求 人				就 職		求人倍率	
	新 規		有 効		新 規		有 効		件 数	前 年 比	新 規	有 効
	人 数	前 年 比	人 数	前 年 比	人 数	前 年 比	人 数	前 年 比				
平成26年 7月	22,769	△ 8.0	102,557	△ 8.7	54,275	△ 1.4	151,359	5.0	6,773	△ 5.5	2.13 (2.38)	1.53 (1.48)
8月	20,478	△ 10.8	98,976	△ 8.4	50,084	△ 1.7	147,948	1.7	5,578	△ 7.0	2.34 (2.45)	1.52 (1.49)
9月	23,907	△ 2.7	100,069	△ 6.9	53,839	2.5	150,966	△ 0.1	6,967	0.3	2.32 (2.25)	1.48 (1.51)
前月比（差）	% △ 2.0	-	% △ 0.3	-	% △ 2.8	-	% △ 2.5	-	% 24.9	-	P △ 0.02	P △ 0.04
	16.7		1.1		7.5		2.0				△ 0.20	0.02

(注) 1. 求人倍率の上段は季節調整値、下段の（ ）内は原数値。
2. 前月比（差）の上段は季節調整値、下段は原数値。
3. △印は減少率（差）であり、Pはポイントの略で倍率差を表す。（以下、各表同じ）

有効求人・求職及び有効求人倍率の推移（新規学卒を除き、パートを含む）

図1 〈年度平均〉

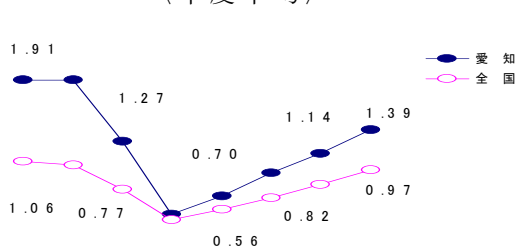


図1 〈月別〉

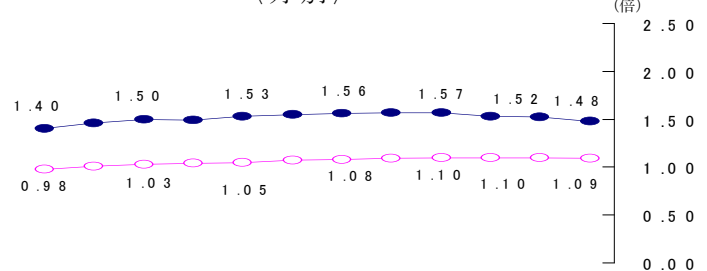
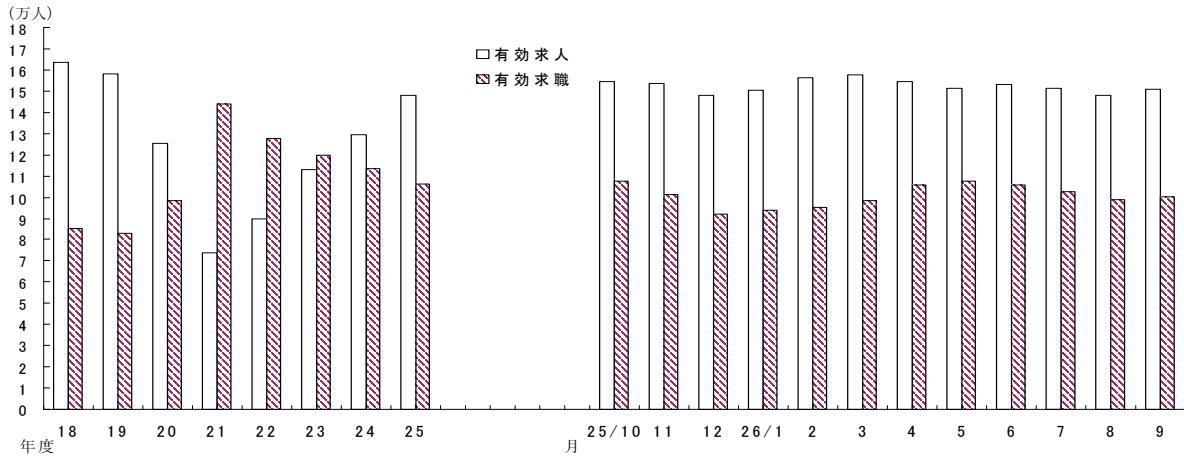


図2



(注) 図1の年度平均は原数値。月別は季節調整値。
図2は原数値に基づくグラフ。
なお、平成25年12月以前の有効求人倍率（季節調整値）は新季節指数により改定済み。

○ 新規求人の主要産業別状況（新産業分類区分） 平成26年9月

産 業	新規求人	全 数		一 般（パートを除く）				パートタイム	
		人	%	人	%	うち常用	人	%	
建設業		3,402	1.6	3,093	1.4	3,050	1.7	309	3.7
製造業		8,247	△ 1.7	6,422	△ 0.6	5,000	2.6	1,825	△ 5.4
食料品製造業		898	△ 13.1	392	2.1	355	5.3	506	△ 22.0
繊維工業		284	76.4	161	83.0	159	80.7	123	68.5
木材・木製品製造業		93	3.3	76	1.3	76	22.6	17	13.3
印刷・同関連業		121	△ 28.0	92	△ 3.2	91	1.1	29	△ 60.3
プラスチック製品製造業		381	36.1	247	30.7	239	36.6	134	47.3
窯業・土石製品製造業		231	14.9	163	△ 1.2	151	7.1	68	88.9
鉄鋼業		117	△ 27.3	84	△ 42.5	76	△ 39.7	33	120.0
金属製品製造業		700	21.3	518	21.6	495	26.0	182	20.5
はん用機械器具製造業		455	14.0	398	15.7	391	19.6	57	3.6
電気機械器具製造業		1,030	△ 3.1	942	△ 1.2	855	△ 2.3	88	△ 20.0
情報通信機械器具製造業		62	△ 45.6	54	△ 43.2	16	△ 68.0	8	△ 57.9
輸送用機械器具製造業		2,688	2.3	2,433	5.2	1,291	17.8	255	△ 18.8
情報通信業		1,625	△ 6.2	1,409	△ 3.2	1,269	0.2	216	△ 22.3
情報サービス業		1,263	△ 9.0	1,162	△ 6.2	1,110	△ 2.8	101	△ 32.2
運輸業、郵便業		3,462	8.4	2,464	5.0	2,287	11.0	998	17.7
卸売業、小売業		7,618	27.5	3,825	19.9	3,684	26.2	3,793	36.1
金融業、保険業		352	19.7	178	20.3	140	9.4	174	19.2
宿泊業、飲食サービス業		3,214	13.9	1,354	14.2	1,306	10.5	1,860	13.6
医療、福祉		9,903	11.0	4,764	7.7	4,723	8.4	5,139	14.1
社会保険・社会福祉・介護事業		6,037	8.8	2,700	2.7	2,682	3.8	3,337	14.4
サービス業(他に分類されないもの)		9,130	△ 18.0	6,696	△ 23.3	5,636	△ 17.6	2,434	1.0
職業紹介・労働者派遣業		5,149	△ 29.0	4,673	△ 30.1	3,771	△ 25.8	476	△ 16.0
計		53,839	2.5	34,199	△ 2.0	30,406	1.1	19,640	11.5
企業規模別	4人以下	2,814	4.4	1,687	△ 3.4	1,665	△ 2.5	1,127	18.9
	5～29人	12,009	6.0	7,944	5.7	7,250	△ 1.2	4,065	6.7
	30～99人	11,957	△ 6.5	7,913	△ 12.5	7,564	△ 6.2	4,044	7.9
	100～299人	9,147	3.0	6,101	2.5	5,263	6.0	3,046	4.1
	300～499人	3,115	△ 1.0	2,036	△ 11.2	1,864	△ 5.4	1,079	26.5
	500～999人	3,266	△ 3.1	2,101	△ 7.6	1,949	2.9	1,165	6.2
1000人以上	11,531	11.9	6,417	5.7	4,851	17.5	5,114	20.8	

- (注) 1 主要産業であるため、全産業計とは一致しない。一般には臨時・季節を含む。
 2 平成21年4月内容から、平成19年11月改定の「日本標準産業分類」に基づく産業区分により表章したもの。
 3 「情報通信業」には、通信業、放送業、ソフトウェア業、情報処理・提供サービス業、インターネット附随サービス業等が含まれる。
 4 「サービス業(他に分類されないもの)」には、警備業などを含むその他の事業サービス業の他、産業廃棄物業、機械修理業、労働者派遣業などが含まれる。なお、平成24年4月分より、集計内容を「その他の事業サービス業」から「職業紹介・労働者派遣業」に変更。
 5 平成23年9月分より集計を事業所規模から企業規模に変更。

○ 中高年齢者の求職状況 平成26年9月 (新規学卒を除き、パート含む。)

項目	年月	平成26年9月	平成26年8月	平成25年9月	対前月増減率	対前年同月増減率
中高年齢者の新規求職申込件数		8,837 件	7,660 件	8,866 件	15.4 %	△ 0.3 %
中高年齢者の月間有効求職者数		40,666 人	40,445 人	43,209 人	0.5	△ 5.9
うち高年齢者数		23,023 人	23,023 人	24,342 人	0.0	△ 5.4
全有効求職者のうち中高年齢者の占める割合		40.6 %	40.9 %	40.2 %	△ 0.3 P	0.4 P
うち高年齢者の占める割合		23.0	23.3	22.6	△ 0.3	0.4

(注) 「中高年齢者」とは、45歳以上の者。「高年齢者」とは、55歳以上の者。

○ 雇用保険業務の状況 平成26年9月

項目	年月	平成26年9月	平成26年8月	平成25年9月	対前月増減率	対前年同月増減率
適用関係	月末現在事業所数	108,491 所	109,024 所	107,736 所	△ 0.5 %	0.7 %
	資格取得者数	34,384 人	30,425 人	33,318 人	13.0	3.2
	資格喪失者数	35,288	33,136	33,332	6.5	5.9
	月末現在被保険者数	2,642,343	2,643,896	2,600,687	△ 0.1	1.6
給付関係	受給資格決定件数	6,736 件	6,068 件	6,644 件	11.0	1.4
	受給者実人員	26,898 人	27,182 人	28,953 人	△ 1.0	△ 7.1
	受給者の割合	26.9 %	27.5 %	26.9 %	△ 0.6 P	△ 0.0 P

1 労働市場の動向

< 平成26年8月分概況 >

1 求人倍率の状況

有効求人倍率（季節調整値）については、前月に比べ有効求人数は減少（前月比 0.9%減）し、有効求職者数は横ばい（前月比 0.0%減）だったため、前月の 1.53 倍から 0.01 ポイント低下し、1.52 倍となった。

新規求人倍率（季節調整値）については、前月に比べ新規求人数は増加（前月比 7.3%増）し、新規求職者数は減少（前月比 2.4%減）したため、前月の 2.13 倍から 0.21 ポイント上昇し、2.34 倍となった。

2 求人の状況

新規求人数（原数値）については、前年同月に比べ 1.7%減となった。

新規求人の動きを産業別に前年同月比で見ると、建設業（2.2%減）、製造業（12.5%減）、情報通信業（7.6%減）、運輸業、郵便業（4.8%増）、卸売業、小売業（10.0%増）、金融業、保険業（24.9%増）、不動産業、物品賃貸業（6.4%減）、学術研究、専門・技術サービス業（8.0%減）、宿泊業、飲食サービス業（10.3%増）、生活関連サービス業、娯楽業（2.5%減）、医療、福祉（10.3%増）、サービス業（12.7%減）であった。

製造業は、食料品製造業（14.3%減）、繊維工業（15.1%減）、木材・木製品製造業（16.0%減）、印刷・同関連業（25.0%増）、プラスチック製品製造業（2.0%減）、窯業・土石製品製造業（7.1%減）、鉄鋼業（0.0%）、金属製品製造業（4.4%増）、はん用機械器具製造業（16.9%増）、生産用機械器具製造業（13.3%増）、電気機械器具製造業（60.5%減）、情報通信機械器具製造業（37.8%減）、輸送用機械器具製造業（5.0%増）となった。

月間有効求人数（原数値）は、前年同月に比べ 1.7%増となった。

3 求職の状況

新規求職者数（原数値）については、前年同月に比べ 10.8%減となった。

新規求職者（パート除く常用）の内訳を前年同月比で見ると定年到達者（1.2%減）、事業主都合離職者（14.6%減）、自己都合離職者（9.6%減）、在職者（8.8%減）、無業者（16.0%減）であった。

また、月間有効求職者数（原数値）は、前年同月比 8.4%減となった。

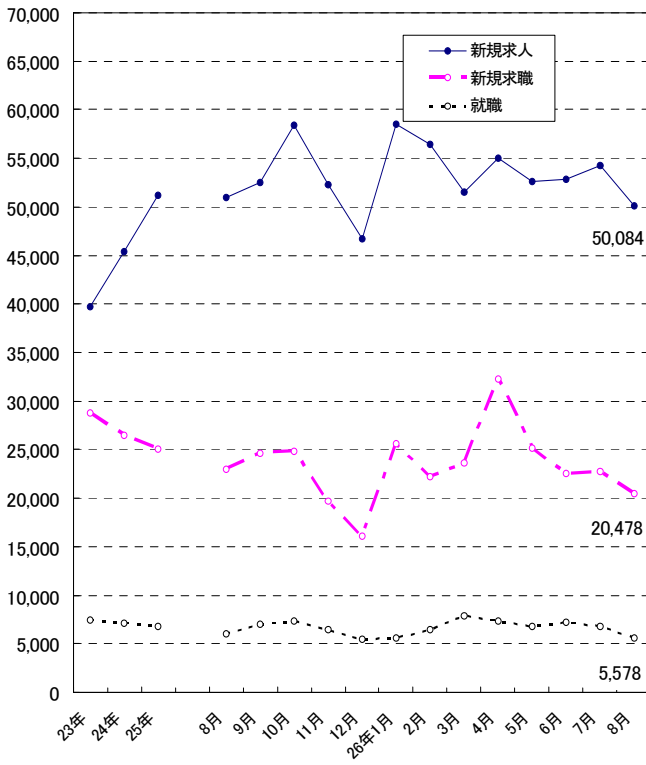
4 就職の状況

公共職業安定所の紹介による就職件数については 5,578 件で、前年同月比 7.0%減となった。就職率（求職者のうち安定所の紹介で就職した者の割合）は 27.2%と、前年同月に比べ 1.1 ポイント上昇した。

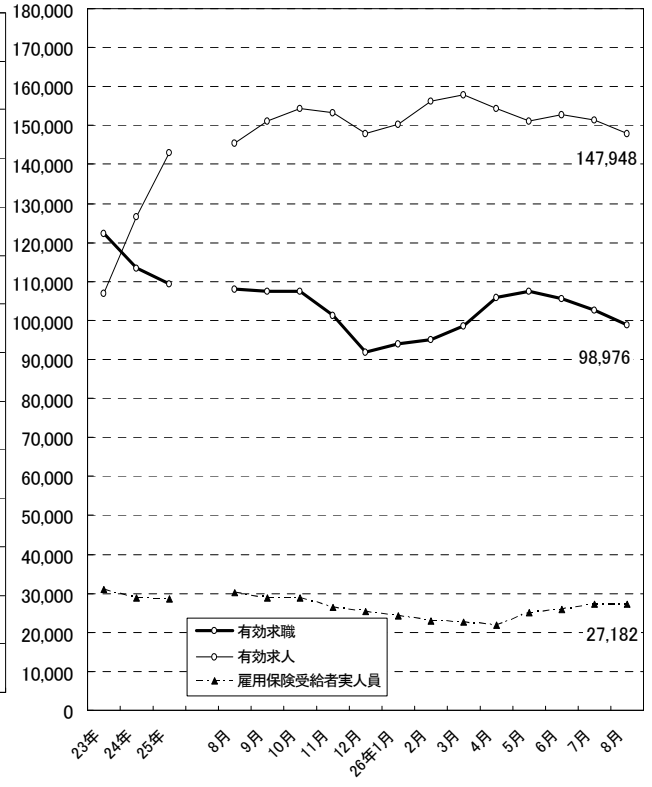
5 雇用保険受給者の状況

雇用保険受給者実人員については、前年同月比 10.1%減となった。

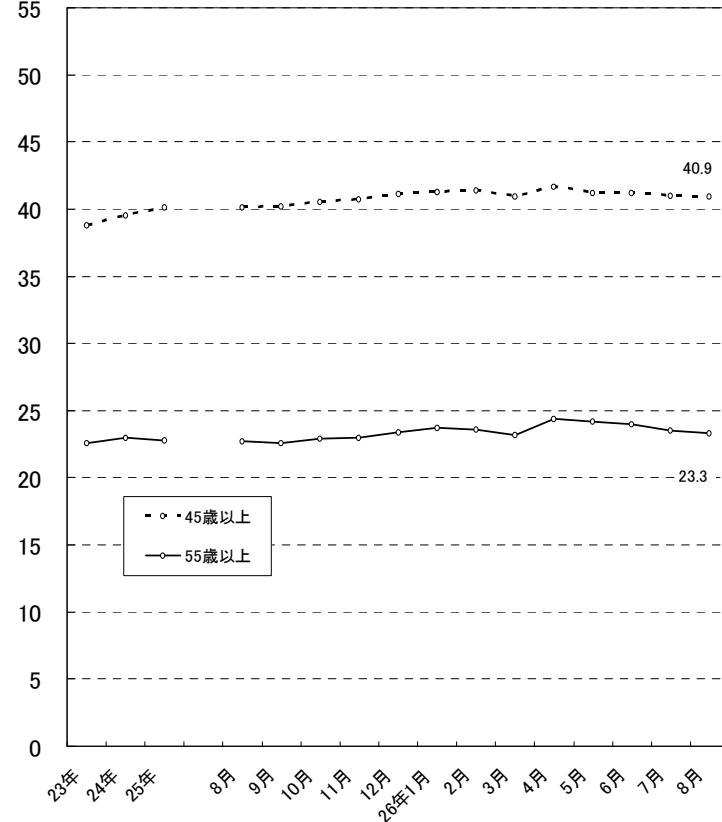
新規求職、求人、就職の推移



有効求職、求人、雇用保険受給者実人員の推移



月間有効求職者に占める中高年齢者の割合



2 職業紹介の主要指標

(1) 愛知県の動き

年月	1 新規求職申込件数		2 月間有効求職者数			3 新規求人数		4 月間 有効求人 数	5 就 職 件 数		
	件	うち(保)受給者の割合	人	うち45歳以上の割合	うち(保)受給者の割合	人	うち常用の割合		件	うち45歳以上の割合	うち(保)受給者の割合
平成21年 (月平均)	32,454	35.6	143,335	38.3	53.1	29,159	91.5	78,974	6,279	32.9	29.0
平成22年 "	29,726	28.3	130,323	40.1	45.2	32,370	90.1	83,718	7,292	34.9	23.8
平成23年 "	28,816	27.1	122,417	38.8	41.9	39,737	89.5	106,959	7,449	34.3	21.9
平成24年 "	26,519	28.7	113,322	39.5	42.0	45,419	89.5	126,562	7,092	35.3	22.2
平成25年 "	25,016	31.1	109,295	40.1	43.2	51,150	87.2	143,144	6,824	36.5	23.7
平成25年 8月	22,947	31.1	108,074	40.1	45.1	50,976	88.3	145,508	5,996	37.1	24.6
9月	24,568	30.1	107,517	40.2	44.2	52,513	85.1	151,175	6,946	37.1	24.1
10月	24,882	32.6	107,621	40.5	43.9	58,414	87.8	154,387	7,368	36.4	23.9
11月	19,739	31.1	101,251	40.7	43.5	52,295	85.0	153,371	6,414	37.6	24.5
12月	16,089	30.2	91,953	41.1	44.2	46,734	83.3	147,937	5,496	37.4	25.7
平成26年 1月	25,582	29.0	93,979	41.3	43.0	58,556	88.1	150,415	5,558	37.2	24.4
2月	22,225	27.6	95,222	41.4	40.7	56,409	86.3	156,346	6,471	40.7	20.8
3月	23,653	26.7	98,655	40.9	39.0	51,549	85.7	157,776	7,863	39.0	20.0
4月	32,241	36.4	105,924	41.7	40.3	55,038	87.2	154,400	7,343	37.9	20.1
5月	25,182	32.3	107,631	41.2	41.0	52,613	86.2	151,265	6,815	36.7	22.6
6月	22,583	29.8	105,518	41.2	41.7	52,867	85.0	152,902	7,181	38.4	22.1
7月	22,769	32.5	102,557	41.0	43.4	54,275	89.3	151,359	6,773	38.8	22.5
8月	20,478	30.8	98,976	40.9	43.9	50,084	88.0	147,948	5,578	38.7	23.3

(注) 新規学卒を除き、パートを含む。(保)雇用保険

新規求職申込件数の動き (愛知県)

平成22年平均100(29,726件)

年	月	1月	2月	3月	4月	5月	6月	7月	8月	9月	10月	11月	12月
平成21年		126.0	124.4	136.5	149.5	105.2	110.1	104.5	92.7	98.0	104.0	85.1	74.2
22年		103.7	98.7	114.8	133.8	102.3	104.4	94.7	91.3	100.1	99.3	87.3	69.6
23年		97.3	97.6	112.5	131.5	108.9	102.7	87.5	97.4	92.6	93.0	78.9	63.5
24年		93.7	88.9	95.6	114.9	99.6	85.3	83.5	84.3	88.4	97.3	78.6	60.4
25年		95.1	85.8	91.1	116.4	95.7	78.5	83.2	77.2	82.6	83.7	66.4	54.1
26年		86.1	74.8	79.6	108.5	84.7	76.0	76.6	68.9				

(注) 新規学卒を除き、パートを含む。

新規求人数の動き (愛知県)

平成22年平均100(32,370件)

年	月	1月	2月	3月	4月	5月	6月	7月	8月	9月	10月	11月	12月
平成21年		120.1	101.6	88.2	84.5	77.1	82.9	90.1	85.6	91.4	97.7	82.0	79.9
22年		96.5	93.0	93.8	90.5	85.7	99.0	105.0	103.6	111.1	112.5	112.0	97.3
23年		121.4	119.9	111.1	104.3	101.7	124.3	128.3	130.0	137.6	137.7	135.2	121.6
24年		141.5	146.4	140.5	132.8	141.5	137.2	139.7	144.3	136.1	156.7	146.4	120.8
25年		160.2	154.1	147.6	156.1	151.2	150.8	170.1	157.5	162.2	180.5	161.6	144.4
26年		180.9	174.3	159.3	170.0	162.5	163.3	167.7	154.7				

(注) 新規学卒を除き、パートを含む。

6 充足数		7 日 雇		諸 比 率					
うち県外 からの割合	新規求職 申込件数	月間有効 求職者数	季調済求人倍率		求 人 倍 率		就 職 率	充 足 率	
			新 規	有 効	新 規 (3/1)	有 効 (4/2)	$(\frac{5}{1} \times 100)$	$(\frac{6}{3} \times 100)$	
人	%	人	人	倍	倍	倍	倍	%	%
6,528	10.6	5	261	-	-	0.90	0.55	19.3	22.4
7,661	11.4	4	244	-	-	1.09	0.64	24.5	23.7
7,939	13.2	2	195	-	-	1.38	0.87	25.8	20.0
7,619	14.1	3	192	-	-	1.71	1.12	26.7	16.8
7,440	15.2	2	201	-	-	2.04	1.31	27.3	14.5
6,546	15.2	1	203	2.05	1.36	2.22	1.35	26.1	12.8
7,602	15.4	1	204	2.16	1.38	2.14	1.41	28.3	14.5
7,979	15.0	2	204	2.21	1.40	2.35	1.43	29.6	13.7
6,875	14.8	3	205	2.23	1.46	2.65	1.51	32.5	13.1
6,000	16.0	1	205	2.37	1.50	2.90	1.61	34.2	12.8
5,964	13.8	4	192	2.21	1.49	2.29	1.60	21.7	10.2
7,161	15.8	3	195	2.41	1.53	2.54	1.64	29.1	12.7
8,618	13.8	2	197	2.38	1.55	2.18	1.60	33.2	16.7
7,960	13.6	-	196	2.28	1.56	1.71	1.46	22.8	14.5
7,404	14.8	4	198	2.34	1.57	2.09	1.41	27.1	14.1
7,598	12.8	1	198	2.40	1.57	2.34	1.45	31.8	14.4
7,363	15.5	2	182	2.13	1.53	2.38	1.48	29.7	13.6
5,965	14.5	5	187	2.34	1.52	2.45	1.49	27.2	11.9

※ 平成25年12月以前の季調済求人倍率は新季節指数により改定済み

(2) 全国の動き

項目 年月	1 新規求職	2 月間有効	3 新 規	4 月間有効	5 就職件数	6 受 給 者	7 季 調 済 求 人 倍 率		8 求 人 倍 率	
	申込件数	求職者数	求 人 数	求 人 数		実 人 員	新 規	有 効	新 規	有 効
	千件	千人	千人	千人	千件	千人	倍	倍	倍	倍
平成21年 (月平均)	660	2,762	523	1,309	167	853	-	-	0.79	0.47
平成22年 "	645	2,706	571	1,404	179	687	-	-	0.89	0.52
平成23年 "	626	2,593	655	1,674	180	632	-	-	1.05	0.65
平成24年 "	577	2,436	737	1,939	181	579	-	-	1.28	0.80
平成25年 "	542	2,292	794	2,121	176	547	-	-	1.46	0.93
平成25年 8月	480	2,238	783	2,107	155	585	1.48	0.95	1.63	0.94
9月	515	2,227	807	2,191	177	555	1.51	0.96	1.57	0.98
10月	533	2,224	907	2,282	189	547	1.57	0.98	1.70	1.03
11月	436	2,112	793	2,254	163	502	1.55	1.01	1.82	1.07
12月	386	1,964	697	2,148	143	484	1.61	1.03	1.81	1.09
平成26年 1月	577	2,027	919	2,215	143	479	1.63	1.04	1.59	1.09
2月	504	2,055	867	2,306	161	449	1.67	1.05	1.72	1.12
3月	551	2,155	836	2,379	210	438	1.66	1.07	1.52	1.10
4月	709	2,299	860	2,298	201	433	1.64	1.08	1.21	1.00
5月	529	2,280	806	2,235	181	493	1.64	1.09	1.52	0.98
6月	483	2,211	804	2,235	178	497	1.67	1.10	1.66	1.01
7月	478	2,125	864	2,253	171	520	1.66	1.10	1.81	1.06
8月	436	2,043	779	2,223	143	510	1.62	1.10	1.79	1.09

(注) 新規学卒を除き、パートを含む。

※ 平成25年12月以前の季調済求人倍率は新季節指数により改定済み

3 月別にみた主な指標

項目		月	1 月	2 月	3 月	4 月	5 月	
求 職	1 新規求職申込件数	平成25年	28,255	25,509	27,069	34,588	28,453	
		平成26年	25,582	22,225	23,653	32,241	25,182	
		前年同月比 (%)	△ 9.5	△ 12.9	△ 12.6	△ 6.8	△ 11.5	
		→うち 常 用	平成25年	28,167	25,431	26,972	34,487	28,354
			平成26年	25,510	22,179	23,600	32,155	25,113
	→うち 臨時・季節	平成25年	88	78	97	101	99	
		平成26年	72	46	53	86	69	
	→うち 中高年齢者 (45歳以上)	平成25年	10,078	9,109	9,881	13,803	10,203	
		平成26年	9,846	8,569	8,933	13,342	9,655	
	2 月間有効求職者	平成25年	106,259	107,970	112,774	119,160	121,092	
平成26年		93,979	95,222	98,655	105,924	107,631		
前年同月比 (%)		△ 11.6	△ 11.8	△ 12.5	△ 11.1	△ 11.1		
→うち 常 用		平成25年	105,981	107,685	112,465	118,829	120,740	
		平成26年	93,760	95,016	98,455	105,691	107,375	
→うち 中高年齢者 (45歳以上)	平成25年	42,459	42,823	44,444	47,999	48,390		
	平成26年	38,816	39,391	40,324	44,129	44,373		
紹介	3 紹介件数	平成25年 平成26年	42,048 35,894	42,267 34,765	46,678 37,027	45,478 38,572	44,256 36,437	
就 職	4 就職件数	平成25年	5,704	6,616	8,278	7,554	7,462	
		平成26年	5,558	6,471	7,863	7,343	6,815	
		前年同月比 (%)	△ 2.6	△ 2.2	△ 5.0	△ 2.8	△ 8.7	
	→うち 中高年齢者 (45歳以上)	平成25年	2,108	2,359	3,025	2,661	2,728	
		平成26年	2,069	2,634	3,068	2,780	2,501	
→うち (保)受給者	平成25年	1,441	1,526	1,726	1,697	1,728		
平成26年	1,356	1,348	1,576	1,477	1,540			
求 人	5 新規求人数	平成25年	51,858	49,869	47,787	50,515	48,953	
		平成26年	58,556	56,409	51,549	55,038	52,613	
		前年同月比 (%)	12.9	13.1	7.9	9.0	7.5	
		→うち 常 用	平成25年	46,246	43,915	41,837	44,994	43,485
			平成26年	51,561	48,682	44,165	48,008	45,361
	→うち 臨時・季節	平成25年	5,612	5,954	5,950	5,521	5,468	
		平成26年	6,995	7,727	7,384	7,030	7,252	
	6 新規求人件数	平成25年	25,667	24,607	23,298	24,350	23,953	
		平成26年	29,491	27,798	25,628	27,822	26,408	
	7 月間有効求人数	平成25年	132,056	135,488	140,012	138,465	137,099	
平成26年		150,415	156,346	157,776	154,400	151,265		
前年同月比 (%)		13.9	15.4	12.7	11.5	10.3		
充 足	8 充足数	平成25年	6,238	7,287	9,143	8,330	8,086	
		平成26年	5,964	7,161	8,618	7,960	7,404	
	→うち 常 用	平成25年	5,493	6,612	8,423	7,745	7,432	
		平成26年	5,366	6,518	7,953	7,420	6,811	
	→うち 臨時・季節	平成25年	745	675	720	585	654	
		平成26年	598	643	665	540	593	
	→うち 他県から	平成25年	932	1,119	1,372	1,293	1,185	
平成26年		826	1,134	1,185	1,085	1,095		

(注) 1. 新規学卒を除き、パートを含む。
2. △印は減少率(差)である(以下、各表同じ。)

6 月	7 月	8 月	9 月	10 月	11 月	12 月	計		
23,348	24,739	22,947	24,568	24,882	19,739	16,089	300,186	求	
22,583	22,769	20,478							
△ 3.3	△ 8.0	△ 10.8							
23,290	24,682	22,880	24,500	24,811	19,696	16,050	299,320		
22,509	22,707	20,419							
58	57	67	68	71	43	39	866		
74	62	59							
8,280	9,121	8,421	8,866	9,477	7,318	6,088	110,645		
8,486	8,727	7,660							
115,482	112,391	108,074	107,517	107,621	101,251	91,953	1,311,544		
105,518	102,557	98,976						職	
△ 8.6	△ 8.7	△ 8.4							
115,171	112,107	107,799	107,238	107,348	101,003	91,725	1,308,091		
105,253	102,298	98,729							
45,920	44,787	43,336	43,209	43,586	41,213	37,824	525,990		
43,449	42,040	40,445							
39,609	39,995	35,605	36,998	37,955	32,325	25,381	468,595		紹介
34,910	33,440	29,913							
6,884	7,166	5,996	6,946	7,368	6,414	5,496	81,884		就 職
7,181	6,773	5,578							
4.3	△ 5.5	△ 7.0							
2,405	2,616	2,227	2,574	2,680	2,414	2,057	29,854		
2,754	2,631	2,161							
1,645	1,747	1,478	1,674	1,762	1,574	1,413	19,411		
1,589	1,527	1,297							
48,818	55,069	50,976	52,513	58,414	52,295	46,734	613,801	求 人	
52,867	54,275	50,084							
8.3	△ 1.4	△ 1.7							
41,726	48,581	45,035	44,690	51,297	44,458	38,951	535,215		
44,929	48,460	44,062							
7,092	6,488	5,941	7,823	7,117	7,837	7,783	78,586		
7,938	5,815	6,022							
23,436	26,445	24,927	25,418	28,696	25,495	22,336	298,628		
26,157	27,400	25,415							
138,134	144,098	145,508	151,175	154,387	153,371	147,937	1,717,730		
152,902	151,359	147,948						充 足	
10.7	5.0	1.7							
7,447	7,743	6,546	7,602	7,979	6,875	6,000	89,276		
7,598	7,363	5,965							
6,825	7,056	6,042	7,018	7,269	6,265	5,393	81,573		
6,946	6,798	5,522							
622	687	504	584	710	610	607	7,703		
652	565	443							
1,100	1,214	993	1,173	1,195	1,015	962	13,553		
975	1,144	865							

4 安定所別にみた求職、求人、充足状況

項目		安定所別	県 計	名 古 屋 中	名 古 屋 南	名 古 屋 東	豊 橋	岡 崎	一 宮
求	1 新規求職申込件数		20,478	3,991	2,050	2,059	1,329	1,077	1,252
		前年同月比(%)	△ 10.8	△ 13.4	△ 12.9	△ 7.0	△ 15.2	△ 8.0	△ 2.7
	→ うち 男		10,047	1,841	1,152	970	615	518	656
	→ うち 女		10,407	2,147	896	1,089	712	557	595
	→ うち 常 用		20,419	3,973	2,048	2,058	1,327	1,071	1,245
	→ うち 4 5 歳 以上		7,660	1,322	857	835	477	376	506
	→ うち 5 5 歳 以上		4,119	659	475	450	265	213	281
職	2 月間有効求職者数		98,976	17,720	9,481	11,033	6,793	5,575	5,966
		前年同月比(%)	△ 8.4	△ 10.0	△ 15.7	△ 5.1	△ 3.5	△ 7.2	△ 8.2
	→ うち 4 5 歳 以上		40,445	6,361	4,188	4,698	2,710	2,206	2,662
	→ うち 5 5 歳 以上		23,023	3,470	2,378	2,501	1,584	1,276	1,490
紹介	3 紹介 件 数		29,913	6,114	3,020	3,005	1,908	1,612	2,099
就	4 就 職 件 数		5,578	877	512	479	461	297	380
		前年同月比(%)	△ 7.0	△ 11.7	△ 7.7	△ 3.4	5.5	△ 6.3	△ 4.8
	→ うち 男		3,004	459	336	259	245	146	220
	→ うち 女		2,573	418	176	220	216	151	160
	→ うち 4 5 歳 以上		2,161	339	235	223	162	110	147
	→ うち 5 5 歳 以上		1,052	175	128	110	71	45	84
	→ うち (保) 受 給 者		1,297	211	114	136	90	77	103
	管内へ		2,889	285	213	204	335	172	206
管外へ		2,231	496	258	227	88	111	119	
	他 県 へ		458	96	41	48	38	14	55
職	5 就職率 ($\frac{4}{1} \times 100$) (%)		27.2	22.0	25.0	23.3	34.7	27.6	30.4
	45 歳 以上(%)		28.2	25.6	27.4	26.7	34.0	29.3	29.1
	55 歳 以上(%)		25.5	26.6	26.9	24.4	26.8	21.1	29.9
求	6 新 規 求 人 数		50,084	14,907	4,721	6,328	3,283	2,958	2,679
		前年同月比(%)	△ 1.7	△ 2.6	10.7	6.1	8.2	△ 2.4	6.9
	→ うち 常 用		44,062	13,370	4,403	5,078	2,683	2,846	2,568
	7 月 間 有 効 求 人 数		147,948	43,311	12,561	17,741	10,139	9,336	7,185
	前年同月比(%)	1.7	△ 2.1	△ 1.4	4.3	16.6	7.4	1.3	
人	8 求 人 倍 率 (新規)		2.45	3.74	2.30	3.07	2.47	2.75	2.14
	(有効)		1.49	2.44	1.32	1.61	1.49	1.67	1.20
充	9 充 足 数		5,965	1,250	491	657	466	261	327
	→ うち 常 用		5,522	1,143	459	610	440	250	303
	→ うち 他 県 か ら		865	269	43	100	37	12	59
足	10 充足率 ($\frac{9}{6} \times 100$) (%)		11.9	8.4	10.4	10.4	14.2	8.8	12.2
	他県からの流入率(%)		14.5	21.5	8.8	15.2	7.9	4.6	18.0

- (注) 1. 新規学卒を除き、パートを含む。
 2. 名古屋中安定所には、あいちマザーズハローワーク・名古屋外国人雇用サービスセンター・愛知新卒応援ハローワーク・ハローワークプラザ名中・愛知わかものハローワークを含む。名古屋南安定所には、ハローワークプラザなるみを含む。
 3. 平成19年4月から、蒲郡安定所は豊川安定所の出張所となったが、「豊川(本所)」の欄には蒲郡出張所分を含まない豊川安定所の数値を、蒲郡(出張所)の欄には蒲郡出張所の数値を計上している。
 4. 平成16年11月から求職申込書における「性別」欄の記載が任意となったことに伴い、男女別の合計は男女計の値と必ずしも一致しない。
 5. 刈谷安定所には、碧南出張所を含む。

(8月)

半田	瀬戸	豊田	津島	刈谷	西尾	犬山	豊川 (本所)	新城	春日井	蒲郡 (出張所)	
1,168	574	1,164	795	1,644	426	691	636	186	1,198	238	求
△ 6.0	△ 15.2	△ 0.3	△ 14.4	△ 15.7	△ 22.5	△ 8.1	△ 6.2	△ 7.9	△ 8.4	△ 16.8	
579	286	579	412	823	207	341	308	86	564	110	
588	288	582	382	820	219	348	325	100	631	128	
1,165	573	1,163	792	1,635	425	690	636	186	1,194	238	
430	229	412	339	589	138	277	237	79	471	86	
235	136	240	186	298	58	150	133	48	257	35	
5,455	2,918	5,822	4,151	7,582	2,082	3,288	3,107	831	6,018	1,154	職
△ 9.8	△ 9.7	△ 2.8	△ 9.7	△ 11.7	△ 8.6	△ 8.9	△ 1.0	△ 3.8	△ 4.7	△ 12.9	
2,236	1,293	2,267	1,882	2,905	800	1,402	1,313	402	2,622	498	
1,326	775	1,346	1,141	1,590	454	790	808	270	1,562	262	
1,604	843	1,578	1,324	2,201	562	948	1,011	226	1,510	348	紹介
345	155	332	244	442	166	192	254	65	308	69	就
△ 3.1	△ 22.9	8.1	△ 17.8	△ 14.2	△ 1.2	△ 11.9	2.4	△ 20.7	0.0	△ 30.3	
179	71	179	129	210	83	114	135	26	175	38	
165	84	153	115	232	83	78	119	39	133	31	
123	66	126	107	149	60	73	91	17	107	26	
56	33	51	50	64	28	33	51	9	53	11	
79	40	54	64	91	33	50	56	13	71	15	
236	62	197	134	272	102	86	145	42	161	37	
94	81	118	96	148	62	70	102	19	115	27	
15	12	17	14	22	2	36	7	4	32	5	
29.5	27.0	28.5	30.7	26.9	39.0	27.8	39.9	34.9	25.7	29.0	職
28.6	28.8	30.6	31.6	25.3	43.5	26.4	38.4	21.5	22.7	30.2	
23.8	24.3	21.3	26.9	21.5	48.3	22.0	38.3	18.8	20.6	31.4	
2,141	835	1,422	1,537	3,627	721	1,102	812	175	2,574	262	求
15.7	△ 33.1	△ 3.9	5.6	△ 25.4	2.4	3.0	△ 11.1	△ 16.3	△ 3.7	△ 34.3	
2,033	723	1,323	1,415	2,681	690	1,021	766	170	2,044	248	
6,169	2,208	5,680	4,656	11,652	2,049	3,530	2,445	552	7,819	915	人
11.0	△ 26.4	11.0	25.4	△ 8.7	6.3	8.8	△ 1.0	△ 14.2	1.4	2.7	
1.83	1.45	1.22	1.93	2.21	1.69	1.59	1.28	0.94	2.15	1.10	
1.13	0.76	0.98	1.12	1.54	0.98	1.07	0.79	0.66	1.30	0.79	
295	122	257	233	646	145	184	193	62	321	55	充
275	116	230	218	579	142	175	184	57	291	50	
15	17	12	35	170	3	39	2	2	46	4	
13.8	14.6	18.1	15.2	17.8	20.1	16.7	23.8	35.4	12.5	21.0	足
5.1	13.9	4.7	15.0	26.3	2.1	21.2	1.0	3.2	14.3	7.3	

5 年齢別常用職業紹介状況

(8月)

区 分		項 目	1 月間有効 求 人 数	2 月間有効 求 職 者 数	3 就 職 件 数	4 有 効 求 人 倍 率 (1/2)
全 数	年 齢 計		人 129,692	人 98,729	件 5,190	倍 1.31
		1 9 歳 以 下	2,709	1,704	102	1.59
		2 0 ～ 2 4 歳	13,408	8,436	573	1.59
		2 5 ～ 2 9 歳	21,543	13,567	630	1.59
		3 0 ～ 3 4 歳	18,858	12,123	599	1.56
		3 5 ～ 3 9 歳	15,983	11,089	627	1.44
		4 0 ～ 4 4 歳	14,731	11,460	706	1.29
		4 5 ～ 4 9 歳	11,681	9,650	581	1.21
		5 0 ～ 5 4 歳	9,245	7,718	429	1.20
		5 5 ～ 5 9 歳	8,362	6,987	313	1.20
		6 0 ～ 6 4 歳	8,401	9,481	416	0.89
		6 5 歳 以 上	4,771	6,514	214	0.73
男	年 齢 計			47,672	2,831	
		1 9 歳 以 下		928	58	
		2 0 ～ 2 4 歳		4,010	291	
		2 5 ～ 2 9 歳		5,615	306	
		3 0 ～ 3 4 歳		4,818	331	
		3 5 ～ 3 9 歳		4,623	337	
		4 0 ～ 4 4 歳		5,123	328	
		4 5 ～ 4 9 歳		4,529	312	
		5 0 ～ 5 4 歳		3,792	217	
		5 5 ～ 5 9 歳		3,799	199	
		6 0 ～ 6 4 歳		5,883	302	
		6 5 歳 以 上		4,552	150	
女	年 齢 計			50,970	2,358	
		1 9 歳 以 下		771	44	
		2 0 ～ 2 4 歳		4,419	282	
		2 5 ～ 2 9 歳		7,941	324	
		3 0 ～ 3 4 歳		7,299	267	
		3 5 ～ 3 9 歳		6,457	290	
		4 0 ～ 4 4 歳		6,323	378	
		4 5 ～ 4 9 歳		5,113	269	
		5 0 ～ 5 4 歳		3,921	212	
		5 5 ～ 5 9 歳		3,182	114	
		6 0 ～ 6 4 歳		3,590	114	
		6 5 歳 以 上		1,954	64	

- (注) 1. 新規学卒を除き、パートを含む。
 2. 年齢別の求人数・求人倍率は「就職機会積み上げ方式」による。この方式は、個々の求人について、求人数を対象となる年齢階級〔5歳刻みの11階級〕の総月間有効求職者数で除して当該求人に係る求職者1人当たりの就職機会を算定し、全有効求人についてこの就職機会を足し上げることにより、年齢別有効求人倍率を算出。年齢別月間有効求人数は、年齢別有効求人倍率に年齢別月間有効求職者数を乗じて算出。
 3. 平成16年11月から求職申込書における「性別」欄の記載が任意となったことに伴い、男女別の合計は男女計の値と必ずしも一致しない。

6 職業別常用職業紹介状況

(8月)

職業	項目		2月間有効求人人数	3就職件数		4有効求人倍率(2/1)
	1月間有効求職者数	うち男		うち男	うち男	
職業計	98,729	47,672	129,692	5,190	2,831	1.31
専門的・技術的職業	11,544	5,170	26,918	521	196	2.33
開発技術者	725	671	3,581	29	26	4.94
情報処理・通信技術者	909	803	3,084	31	26	3.39
保健師、助産師等	1,525	28	6,019	85	3	3.95
社会福祉の専門的職業	2,038	336	4,002	147	24	1.96
事務的職業	27,940	6,108	11,181	1,036	149	0.40
一般事務員	23,610	4,111	7,441	752	66	0.32
会計事務員	1,334	561	933	88	17	0.70
営業・販売関連事務員	2,017	742	1,268	92	10	0.63
販売の職業	8,716	5,079	13,914	325	211	1.60
商品販売の職業	4,784	1,512	8,366	163	69	1.75
営業の職業	3,806	3,474	5,272	151	131	1.39
サービスの職業	9,079	3,020	30,624	741	276	3.37
介護サービスの職業	2,690	760	10,809	264	90	4.02
保健医療サービス	580	37	1,216	80	4	2.10
生活衛生サービス	733	73	3,478	37	5	4.74
飲食物調理の職業	2,189	977	6,881	207	89	3.14
接客・給仕の職業	1,869	610	6,512	70	39	3.48
保安の職業	599	586	3,644	106	103	6.08
生産工程の職業	12,849	9,063	16,473	1,025	777	1.28
金属材料製造等	2,297	2,120	4,281	318	300	1.86
製品製造・加工処理	2,403	1,466	3,745	323	228	1.56
機械組立の職業	5,167	3,663	3,439	151	92	0.67
機械整備・修理の職業	645	633	1,964	45	43	3.04
輸送・機械運転の職業	3,609	3,480	8,617	405	394	2.39
自動車運転の職業	2,586	2,486	7,242	329	318	2.80
定置・建設機械運転	357	352	717	39	39	2.01
建設・採掘の職業	1,214	1,199	5,304	128	127	4.37
建設の職業	351	349	1,490	34	34	4.25
土木の職業	406	403	1,810	60	60	4.46
運搬・清掃等の職業	15,830	9,478	12,203	846	557	0.77
運搬の職業	2,853	2,405	4,069	290	229	1.43
清掃の職業	2,362	1,226	4,395	233	129	1.86
(IT関連計)	2,622	1,890	5,774	117	70	2.20
(福祉関連計)	5,291	1,105	20,925	458	121	3.95
(介護関係小計)	3,422	976	13,857	357	111	4.05

(注) 1. 新規学卒を除き、パートを含む。

2. 平成24年4月分より平成23年改訂の「厚生労働省編職業分類」に基づく表章。主な職業のみであるので、計とは一致しない。

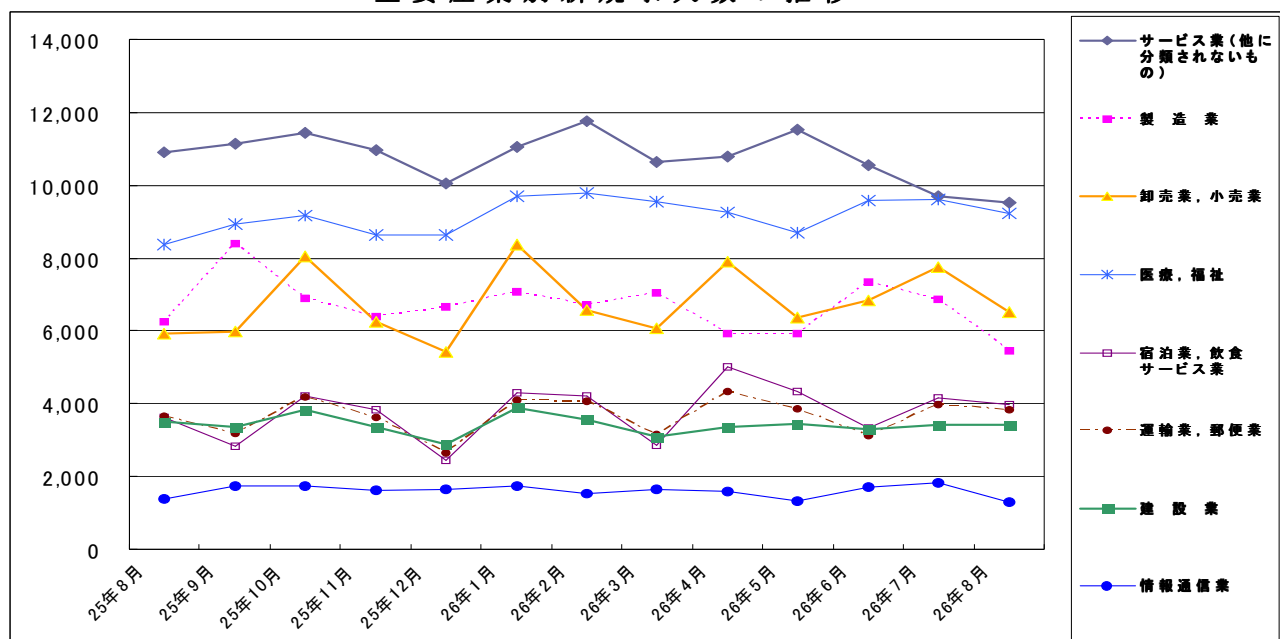
7 産業別・規模別求人、充足状況

(8月分)

産業・規模	1 新規求人数				2 充足数			充足率 2/1×100	
	計	前年 同月比	うち 常用	うち 臨時・ 季節	計	うち 常用	うち 臨時・ 季節		
建設業	3,433	△ 2.2	3,020	413	341	323	18	9.9	
製造業	5,455	△ 12.5	5,032	423	1,499	1,416	83	27.5	
食料品製造業	751	△ 14.3	689	62	177	166	11	23.6	
繊維工業	163	△ 15.1	149	14	49	48	1	30.1	
木材・木製品製造業	68	△ 16.0	64	4	26	26	-	38.2	
印刷・同関連業	135	25.0	117	18	34	31	3	25.2	
プラスチック製品製造業	292	△ 2.0	282	10	82	79	3	28.1	
窯業・土石製品製造業	143	△ 7.1	130	13	52	48	4	36.4	
鉄鋼業	151	0.0	146	5	35	33	2	23.2	
金属製品製造業	569	4.4	545	24	187	176	11	32.9	
はん用機械器具製造業	499	16.9	483	16	86	83	3	17.2	
電気機械器具製造業	426	△ 60.5	401	25	200	198	2	46.9	
情報通信機械器具製造業	46	△ 37.8	30	16	9	8	1	19.6	
輸送用機械器具製造業	1,135	5.0	979	156	292	262	30	25.7	
情報通信業	1,288	△ 7.6	1,133	155	70	63	7	5.4	
情報サービス業	1,078	△ 9.4	984	94	51	44	7	4.7	
運輸業，郵便業	3,835	4.8	3,115	720	474	438	36	12.4	
卸売業，小売業	6,525	10.0	5,373	1,152	817	734	83	12.5	
金融業，保険業	557	24.9	424	133	38	28	10	6.8	
宿泊業，飲食サービス業	3,989	10.3	3,918	71	230	224	6	5.8	
医療，福祉	9,219	10.3	8,989	230	1,100	1,072	28	11.9	
社会保険・社会福祉・介護事業	5,830	17.6	5,650	180	697	680	17	12.0	
サービス業（他に分類されないもの）	9,517	△ 12.7	7,339	2,178	720	643	77	7.6	
職業紹介・労働者派遣業	5,251	△ 20.8	3,433	1,818	146	113	33	2.8	
合計	50,084	△ 1.7	44,062	6,022	5,965	5,522	443	11.9	
企業規模	4人以下	2,428	△ 7.8	2,299	129	390	381	9	16.1
5～29人	10,618	△ 0.1	9,802	816	1,736	1,685	51	16.3	
30～99人	11,413	△ 8.4	10,361	1,052	1,419	1,371	48	12.4	
100～299人	8,672	4.8	7,783	889	915	837	78	10.6	
300～499人	3,666	5.2	3,283	383	276	247	29	7.5	
500～999人	3,308	△ 5.7	2,770	538	287	242	45	8.7	
1,000人以上	9,979	△ 0.1	7,764	2,215	942	759	183	9.4	

(注) 新規学卒を除き、パートを含む。
 平成19年11月改定の「日本標準産業分類」に基づく表章。主な産業のみであるので、合計とは一致しない。
 平成23年8月分より集計を事業所規模から企業規模に変更。
 平成24年4月分より集計内容を「その他の事業サービス業」から「職業紹介・労働者派遣業」に変更。

主要産業別新規求人数の推移



8 中高年齢者の職業紹介状況

(1) 新規求職申込件数

年月	新規求職申込件数					全体に占める率
	45歳以上	前年比	うち			
			男	55歳以上	65歳以上	
平成21年(月平均)	11,568	58.3	7,442	6,718	1,725	35.6
平成22年	10,766	△ 6.9	6,652	6,262	1,595	36.2
平成23年	10,185	△ 5.4	6,059	5,825	1,561	35.3
平成24年	9,624	△ 5.5	5,640	5,476	1,651	36.3
平成25年	9,220	△ 4.2	5,315	5,179	1,797	36.9
平成26年 3月	8,933	△ 9.6	4,991	4,896	1,770	37.8
4月	13,342	△ 3.3	7,526	8,497	3,675	41.4
5月	9,655	△ 5.4	5,333	5,548	2,217	38.3
6月	8,486	2.5	4,754	4,757	1,718	37.6
7月	8,727	△ 4.3	5,046	4,866	1,933	38.3
8月	7,660	△ 9.0	4,343	4,119	1,508	37.4
前年同月	8,421	△ 3.7	4,782	4,590	1,508	36.7

(注) パートを含む。

(2) 月間有効求職者数

年月	月間有効求職者数					全体に占める率
	45歳以上	前年比	うち			
			男	55歳以上	65歳以上	
平成21年(月平均)	54,925	71.7	35,177	31,733	5,122	38.3
平成22年	52,255	△ 4.9	32,804	30,842	5,000	40.1
平成23年	47,552	△ 9.0	28,468	27,652	4,987	38.8
平成24年	44,799	△ 5.8	26,154	26,012	5,675	39.5
平成25年	43,833	△ 2.2	25,424	24,923	6,471	40.1
平成26年 3月	40,324	△ 9.3	22,980	22,853	6,771	40.9
4月	44,129	△ 8.1	25,157	25,832	8,464	41.7
5月	44,373	△ 8.3	25,139	26,055	8,541	41.2
6月	43,449	△ 5.4	24,473	25,370	7,989	41.2
7月	42,040	△ 6.1	23,596	24,132	7,092	41.0
8月	40,445	△ 6.7	22,595	23,023	6,528	40.9
前年同月	43,336	△ 1.9	24,850	24,581	5,909	40.1

(注) パートを含む。

(3) 就職件数

年月	就職件数					45歳	55歳	65歳
	45歳以上	前年比	うち			以上の就職率	以上の就職率	以上の就職率
			男	55歳以上	65歳以上			
平成21年(月平均)	2,064	12.2	1,291	1,089	169	17.8	16.2	9.8
平成22年	2,543	23.2	1,618	1,366	240	23.6	21.8	15.0
平成23年	2,554	0.4	1,613	1,353	225	25.1	23.2	14.4
平成24年	2,507	△ 1.8	1,535	1,298	237	26.0	23.7	14.3
平成25年	2,488	△ 0.8	1,499	1,242	252	27.0	24.0	14.0
平成26年 3月	3,068	1.4	1,674	1,535	379	34.3	31.4	21.4
4月	2,780	4.5	1,637	1,381	334	20.8	16.3	9.1
5月	2,501	△ 8.3	1,481	1,263	316	25.9	22.8	14.3
6月	2,754	14.5	1,628	1,399	333	32.5	29.4	19.4
7月	2,631	0.6	1,596	1,280	330	30.1	26.3	17.1
8月	2,161	△ 3.0	1,298	1,052	246	28.2	25.5	16.3
前年同月	2,227	△ 0.7	1,375	1,125	238	26.4	24.5	15.8

(注) パートを含む。

9 パートタイマーの職業紹介状況

年 月	新規求職申込件数		月間有効求職者数		新規求人数		月間有効求人数		有効求人倍率	就職件数		就職率
	うち常用	うち非常用	うち常用	うち非常用	うち常用	うち非常用	うち常用	うち非常用				
平成21年 (月平均)	8,121	8,107	34,001	33,955	10,685	9,141	27,585	24,269	0.81	2,348	1,961	28.9
平成22年 "	8,421	8,397	34,979	34,902	11,772	9,892	29,050	25,121	0.83	2,909	2,370	34.5
平成23年 "	8,517	8,480	35,459	35,338	13,287	11,137	34,608	29,472	0.98	2,846	2,328	33.4
平成24年 "	7,963	7,928	34,318	34,197	15,612	13,197	42,497	36,325	1.24	2,755	2,326	34.6
平成25年 "	7,710	7,683	33,874	33,768	17,729	14,692	48,898	40,795	1.44	2,678	2,310	34.7
平成25年 8月	6,866	6,841	33,419	33,320	17,336	14,589	49,154	41,031	1.47	2,173	1,895	31.6
9月	7,909	7,880	33,801	33,691	17,617	14,620	50,792	42,562	1.50	2,683	2,360	33.9
10月	8,033	7,998	34,593	34,476	20,665	17,217	52,678	44,098	1.52	2,861	2,480	35.6
11月	6,017	6,003	32,590	32,487	18,339	14,428	53,013	43,401	1.63	2,481	2,150	41.2
12月	4,585	4,575	29,110	29,021	15,672	12,437	50,885	41,165	1.75	2,102	1,731	45.8
平成26年 1月	8,020	7,991	29,671	29,590	20,943	17,332	52,045	42,333	1.75	2,162	1,799	27.0
2月	6,870	6,857	29,891	29,814	20,662	16,688	55,267	45,086	1.85	2,546	2,136	37.1
3月	7,322	7,302	31,169	31,090	19,245	15,868	57,188	47,146	1.83	3,388	2,979	46.3
4月	11,648	11,626	35,110	35,032	20,953	17,195	57,119	46,877	1.63	2,958	2,659	25.4
5月	8,823	8,804	36,536	36,449	18,815	15,190	55,379	45,229	1.52	2,840	2,495	32.2
6月	7,309	7,282	36,078	35,981	19,271	15,825	55,525	45,443	1.54	2,986	2,571	40.9
7月	6,864	6,839	34,221	34,129	19,827	16,570	54,025	44,774	1.58	2,630	2,295	38.3
8月	6,160	6,139	32,501	32,410	17,866	15,106	53,205	44,695	1.64	2,068	1,821	33.6

10 あいちマザーズハローワークの職業紹介状況

年 月	新規求職申込件数		月間有効求職者数		紹介件数	就 職 件 数		来 所 相 談 件 数
	件	うちパート	人	人		件	うちパート	
平成25年 10月	398	226	1,092	600	558	100	65	914
11月	323	164	1,053	562	382	79	51	774
12月	250	123	895	468	339	69	44	618
平成26年 1月	400	194	933	455	424	68	48	822
2月	393	206	1,003	491	498	86	48	835
3月	310	152	1,037	510	498	125	78	775
4月	418	253	1,049	569	536	87	63	967
5月	408	247	1,072	608	511	88	65	957
6月	381	195	1,151	636	464	101	71	870
7月	305	158	1,043	560	376	85	53	772
8月	286	143	918	469	318	51	35	692
前 年 同 月	339	173	1,016	526	397	62	36	794

11 名古屋人材銀行の職業紹介状況

年 月	新規求職申込件数			月 間 有効求 職者数	新 規 求 人 数	月 間 有 効 求 人 数	紹 介 件 数	就 職 件 数		
	件	うち44 歳以下	うち45 歳以上					件	うち44 歳以下	うち45 歳以上
平成25年 10月	161	16	145	823	261	987	207	23	4	19
11月	125	12	113	785	100	942	143	22	2	20
12月	108	11	97	734	160	955	193	15	1	14
平成26年 1月	155	13	142	742	228	1,003	184	18	2	16
2月	123	10	113	723	234	983	218	21	2	19
3月	147	14	133	725	212	1,019	221	29	-	29
4月	166	13	153	723	227	902	200	28	4	24
5月	145	9	136	741	167	918	164	26	-	26
6月	108	10	98	727	217	1,001	189	26	-	26
7月	147	8	139	721	133	957	200	25	1	24
8月	120	13	107	710	196	956	175	25	-	25
前 年 同 月	152	11	141	891	207	883	202	25	-	25

12 愛知新卒応援ハローワーク(愛知学生職業センター)の職業紹介状況

年月	新規求職申込件数		紹介件数		就職件数	
	大学生等	うち既卒者	大学生等	うち既卒者	大学生等	うち既卒者
平成25年 9月	683	289	672	330	235	158
10月	754	290	794	361	366	234
11月	606	226	719	336	255	158
12月	536	203	672	295	292	168
平成26年 1月	711	285	852	314	230	107
2月	651	207	1,018	348	189	64
3月	599	223	974	352	279	79
4月	1,132	462	692	605	290	290
5月	976	379	613	498	413	395
6月	984	309	957	503	388	362
7月	920	306	633	353	542	487
8月	536	237	515	270	751	663
前年同月	717	271	650	326	365	228

- (注) 1. 平成19年6月より、学生職業センターにヤングワークプラザあいちで取り扱っていた職業紹介業務を統合して開設。
 2. 大学生等とは、大学生、大学院生、短期大学生、高等専門学校生、専修学校生及び職業能力開発施設生。
 3. 就職件数はハローワーク紹介以外を含む。

13 愛知わかものハローワークの職業紹介状況

年月	新規求職申込件数	紹介件数	就職件数	来所相談件数
平成25年 11月	378	590	91	1,269
12月	290	520	78	1,110
平成26年 1月	411	580	66	1,292
2月	416	701	75	1,360
3月	498	719	106	1,469
4月	501	782	90	1,644
5月	429	631	77	1,407
6月	444	706	82	1,456
7月	444	673	62	1,525
8月	388	543	71	1,259
前年同月	415	638	80	1,390

- (注) 平成24年10月より、主に45歳未満の若者を対象として開設。平成25年4月より、システム集計を開始。

14 名古屋外国人雇用サービスセンターの職業紹介状況

年月	新規求職申込件数	紹介件数	就職件数	来所相談件数
平成25年 11月	208	228	24	401
12月	128	144	22	289
平成26年 1月	172	251	27	383
2月	167	234	28	316
3月	182	210	38	333
4月	270	371	34	545
5月	269	378	40	514
6月	206	401	37	472
7月	217	381	36	471
8月	303	371	32	505
前年同月	253	232	26	508

15 ハローワークプラザ名中の職業紹介状況

年 月	新規求職申込件数		月間有効求職者数		紹介件数	就 職 件 数		来 所 相 談 件 数
	件	うちパート	人	うちパート		件	うちパート	
平成25年 10月	607	158	2,049	492	1,602	187	75	2,055
11月	586	144	1,985	466	1,449	167	66	1,775
12月	449	88	1,735	379	1,029	139	63	1,315
平成26年 1月	780	155	1,891	381	1,583	127	55	1,824
2月	706	156	2,031	402	1,828	244	99	1,964
3月	611	153	2,076	449	1,736	249	135	1,860
4月	555	176	1,922	448	1,029	115	54	1,327
5月	549	172	1,750	477	1,072	139	76	1,318
6月	572	141	1,729	471	1,201	126	53	1,426
7月	497	132	1,684	442	1,088	137	62	1,334
8月	523	128	1,628	390	1,036	128	53	1,332
前 年 同 月	660	168	2,124	486	1,450	177	78	1,926

(注) 平成26年3月まではキャリアアップハローワークあいちの取扱実績（同施設は平成26年3月31日付廃止）。
平成26年4月以降はハローワークプラザ名中の取扱実績（同施設は平成26年4月1日付開設）。

16 ハローワークプラザなるみの職業紹介状況

年 月	新規求職申込件数		月間有効求職者数		紹介件数	就 職 件 数		来 所 相 談 件 数
	件	うちパート	人	うちパート		件	うちパート	
平成25年 10月	393	147	1,094	351	716	121	46	884
11月	290	88	1,025	333	624	100	45	709
12月	214	56	872	273	434	77	32	527
平成26年 1月	357	107	870	241	589	93	29	730
2月	328	103	891	256	588	92	40	690
3月	335	96	971	277	631	124	55	737
4月	337	112	960	282	632	110	54	745
5月	333	101	967	287	614	112	54	723
6月	283	95	908	280	530	100	41	607
7月	272	76	851	258	576	90	37	620
8月	263	69	793	223	479	85	34	574
前 年 同 月	337	99	981	282	585	89	39	733

(注) ハローワークプラザあらたまが平成23年2月25日付廃止されたことに伴い、平成23年2月28日よりハローワークプラザなるみ開設

17 日雇の職業紹介状況

年 月	月間有効求職者数		新規求職	月間有効	就 労	就 労	不 就 労	
		うち男	申込件数	求人延数	実 人 員	延 数	延 数	
平成21年 (月平均)	人 261	人 258	件 5	人 567	人 29	人 386	人 1,008	
平成22年 "	244	242	4	392	27	267	1,043	
平成23年 "	195	193	2	311	25	222	946	
平成24年 "	192	188	3	274	26	243	953	
平成25年 "	201	195	2	259	29	293	929	
平成25年 8月	203	197	1	265	29	289	1,073	
9月	204	198	1	255	29	321	850	
10月	204	198	2	269	30	280	1,038	
11月	205	199	3	260	29	289	901	
12月	205	199	1	260	29	326	810	
平成26年 1月	192	186	4	260	29	277	705	
2月	195	189	3	260	28	267	747	
3月	197	191	2	260	28	302	869	
4月	196	190	-	247	28	256	1,085	
5月	198	192	4	249	27	262	855	
6月	198	192	1	245	26	273	967	
7月	182	176	2	236	19	263	952	
8月	187	181	5	221	25	215	1,004	
安定所別 (8月分)	名古屋中	179	176	5	221	18	124	913
	名古屋南	1	1	-	-	-	-	-

※名古屋南所は、港湾労働課の計上数を含む。

18 港湾労働関係の職業紹介状況

(1) 常用関係

項目 年 月		新 規 (港) 証 交 付 件 数			
		計	船 内 作 業	沿岸作業及び倉庫作業	そ の 他
平成23年	(月平均)	33	7	21	5
平成24年	"	40	9	25	6
平成25年	"	29	10	15	3
平成25年	8月	19	6	8	5
	9月	21	5	10	6
	10月	22	12	7	3
	11月	33	9	18	6
	12月	23	2	20	1
平成26年	1月	15	7	8	-
	2月	22	2	18	2
	3月	17	1	15	1
	4月	40	13	25	2
	5月	68	26	39	3
	6月	36	3	19	14
	7月	12	-	12	-
	8月	14	-	10	4

項目 年 月		月 末 現 在 (港) 証 所 持 者 数			
		計	船 内 作 業	沿岸作業及び倉庫作業	そ の 他
平成23年	(月平均)	5,507	1,757	3,332	418
平成24年	"	5,524	1,770	3,328	425
平成25年	"	5,501	1,815	3,283	404
平成25年	8月	5,502	1,834	3,282	386
	9月	5,496	1,834	3,273	389
	10月	5,495	1,837	3,268	390
	11月	5,504	1,839	3,272	393
	12月	5,510	1,835	3,282	393
平成26年	1月	5,492	1,833	3,275	384
	2月	5,489	1,828	3,277	384
	3月	5,484	1,827	3,276	381
	4月	5,479	1,834	3,265	380
	5月	5,513	1,852	3,279	382
	6月	5,516	1,846	3,280	390
	7月	5,500	1,834	3,278	388
	8月	5,493	1,824	3,280	389

(2) 日雇関係等

項目 年 月		新 規 求 人 延 数			
		計	船 内 作 業	沿岸作業及び倉庫作業	そ の 他
平成23年	(月平均)	42	-	-	42
平成24年	"	24	-	-	24
平成25年	"	14	-	-	14
平成25年	8月	11	-	-	11
	9月	25	-	-	25
	10月	15	-	-	15
	11月	15	-	-	15
	12月	11	-	-	11
平成26年	1月	14	-	-	14
	2月	7	-	-	7
	3月	12	-	-	12
	4月	26	-	-	26
	5月	10	-	-	10
	6月	11	-	-	11
	7月	10	-	-	10
	8月	16	-	-	16

(注) その他は「はしけ作業」、「いかだ作業」及び「船舶貨物整備作業」である。

19 雇用保険適用状況

(1) 被保険者の種類別状況

(8月)

被保険者種類	項目			月末現在 被保険者数	うち女
	資格 取得者数	資格 喪失者数	うち事業主の 都合による離職		
全数	30,425	33,136	1,511	2,643,896	956,658
一般	30,410	31,674	1,426	2,558,058	927,136
高年齢継続	-	1,440	85	85,636	29,452
短期雇用特例	15	22	-	202	70

(2) 産業別適用事業所及び被保険者の状況

(8月)

産業	項目	月末現在 事業所数	被保険者の資格				月末現在 被保険者数	うち短期 特例被保 険者数
			取得	喪失	うち事業主の 都合による 離職	増減差		
合計		109,024	30,425	33,136	1,511	△ 2,711	2,643,896	202
農林水産業		582	79	69	1	10	3,562	-
鉱業		89	12	16	2	△ 4	1,005	-
建設業		16,901	1,462	1,413	86	49	130,517	30
製造業		20,666	6,691	8,224	491	△ 1,533	887,538	76
	食品・飲料	1,457	806	1,103	54	△ 297	69,038	8
	繊維・衣服	1,379	185	255	21	△ 70	21,068	6
	木材・家具	1,090	65	112	6	△ 47	13,547	-
	パルプ・出版	1,379	255	307	19	△ 52	33,605	1
	化学関係	1,227	355	433	29	△ 78	53,625	-
	窯業・土石	850	175	272	65	△ 97	33,501	-
	鉄鋼	468	208	259	6	△ 51	28,815	-
	非鉄金属	190	43	65	4	△ 22	8,664	-
	金属製品	3,709	609	597	44	12	59,788	2
	はん用機械器具	2,560	520	596	26	△ 76	80,255	-
	電気機械器具	1,193	618	823	60	△ 205	102,141	2
	輸送用機械器具	2,735	2,289	2,763	90	△ 474	316,140	57
	その他機械器具	1,016	225	250	21	△ 25	32,762	-
	その他製造業	1,413	338	389	46	△ 51	34,589	-
電気・ガス・水道・熱供給業		75	28	76	-	△ 48	16,841	-
情報通信業		2,062	661	663	29	△ 2	69,258	2
運輸業, 郵便業		4,172	2,448	2,760	102	△ 312	214,203	3
卸売業, 小売業		19,141	4,266	5,486	234	△ 1,220	447,042	4
金融業, 保険業		1,184	425	537	14	△ 112	61,124	-
不動産業, 物品賃貸業		2,248	752	677	17	75	53,975	57
宿泊業, 飲食サービス業		4,975	1,192	1,252	98	△ 60	63,205	5
医療, 福祉		11,643	2,922	2,951	62	△ 29	221,787	2
教育, 学習支援業		1,623	360	323	1	37	53,007	1
複合サービス事業		1,497	167	158	2	9	27,648	-
サービス業		21,574	8,206	7,917	365	289	356,222	20
公務・その他		592	754	614	7	140	36,962	2

- (注) 1. その他機械器具とは、情報通信機械器具、電子部品・デバイス、生産用機械器具、業務用機械器具である。
 2. その他製造業には、ゴム製品、なめし皮・同製品・毛皮製造業を含む。
 3. サービス業には、学術研究、専門・技術サービス業、生活関連サービス業、娯楽業を含む。

(3) 月別、安定所別にみた適用状況

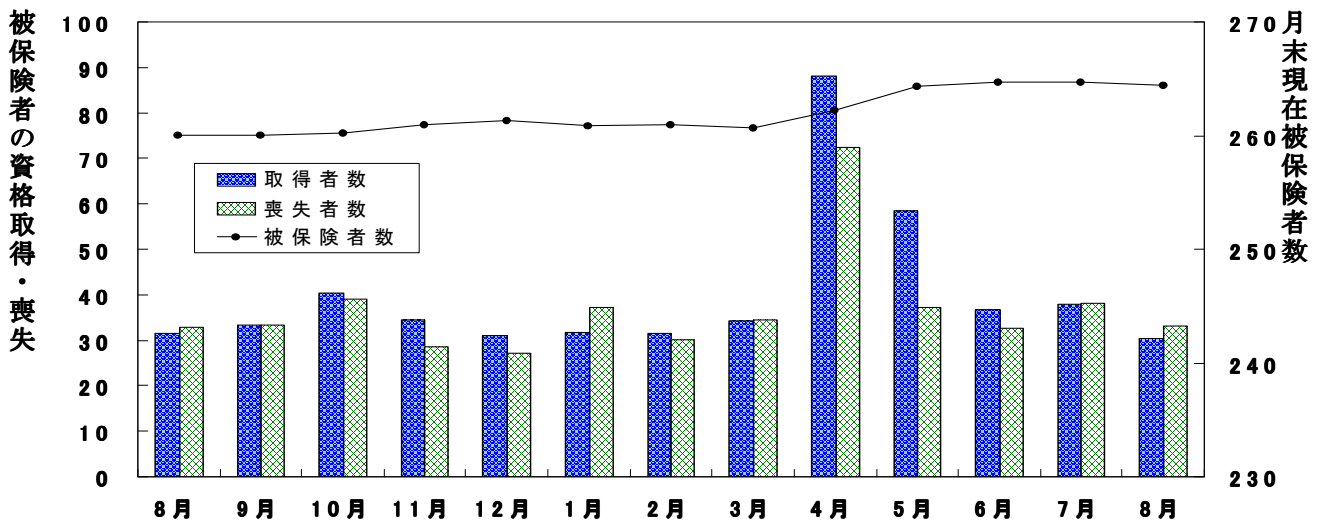
年月	項目 事業所数	被 保 険 者 の 資 格				増 減 差	月末現在 被保険者数	うち女
		取 得	喪 失	うち事業主都合による 離職	増 減 差			
平成21年度計	所	人	人	人	人	人	人	
22 "	104,877	423,050	414,778	65,944	8,272	2,460,395	848,317	
23 "	105,481	449,013	401,581	38,908	47,432	2,510,479	880,870	
24 "	106,519	461,527	427,088	33,700	34,439	2,544,381	900,531	
25 "	107,574	460,681	444,535	32,314	16,146	2,555,169	911,166	
	108,093	484,147	434,783	25,922	49,364	2,607,225	938,225	
平成25年 8月	108,413	31,483	32,955	1,870	△ 1,472	2,600,758	933,473	
9月	107,736	33,318	33,332	1,861	△ 14	2,600,687	933,512	
10月	107,798	40,446	39,019	2,029	1,427	2,601,922	934,634	
11月	107,939	34,382	28,632	1,437	5,750	2,609,554	938,772	
12月	107,807	31,020	27,271	1,518	3,749	2,613,358	940,985	
平成26年 1月	107,895	31,686	37,110	2,092	△ 5,424	2,608,259	938,243	
2月	108,089	31,447	30,120	1,553	1,327	2,609,357	938,988	
3月	108,093	34,162	34,475	1,692	△ 313	2,607,225	938,225	
4月	108,382	88,234	72,264	4,187	15,970	2,622,513	942,794	
5月	108,564	58,386	37,214	3,225	21,172	2,643,129	953,850	
6月	108,750	36,718	32,576	1,821	4,142	2,647,101	957,191	
7月	108,916	37,868	38,203	1,920	△ 335	2,646,882	958,313	
8月	109,024	30,425	33,136	1,511	△ 2,711	2,643,896	956,658	
安定所別 (8月分)	名古屋	24,158	9,995	9,954	374	41	695,728	280,399
	名古屋	11,228	2,405	2,712	126	△ 307	258,550	81,407
	名古屋	15,664	3,110	3,770	173	△ 660	318,330	131,266
	豊岡	6,445	1,610	1,831	103	△ 221	109,354	45,749
	一宮	4,992	1,335	1,231	48	104	94,202	36,126
	半田	5,712	1,674	2,136	71	△ 462	126,171	63,258
	瀬戸	5,807	1,103	1,128	51	△ 25	112,968	37,584
	豊田	2,725	381	515	17	△ 134	39,177	15,665
	津島	5,011	1,597	1,760	46	△ 163	206,628	48,705
	刈谷	4,581	864	943	63	△ 79	62,265	23,970
	西尾	7,246	2,961	3,467	113	△ 506	323,351	87,565
	犬山	2,211	512	483	89	29	35,777	13,285
	豊川(本所)	2,943	568	669	55	△ 101	60,652	21,103
	新城	2,201	531	499	27	32	45,547	16,170
	春日井	756	95	106	8	△ 11	10,855	4,280
	蒲郡(出張所)	6,280	1,533	1,766	137	△ 233	126,877	42,861
	1,064	151	166	10	△ 15	17,464	7,265	

(注) 1. 各年の月末現在事務所数及び月末現在被保険者数欄は、年度末現在の数値である。
 2. 平成19年4月から、蒲郡安定所は豊川安定所の出張所となったが、「豊川(本所)」の欄には蒲郡出張所分を含まない豊川安定所の数値を、蒲郡(出張所)の欄には蒲郡出張所の数値を計上している。

(千人)

雇用保険被保険者の推移

(万人)



20 雇用保険給付状況

月別、安定所別にみた給付状況

その1

項目 年月		一般被保険者給付（基本手当）							
		離職票 交付枚数	受給資格決定件数		初回受給者数		受給者実人員		
			前年比		うち特定	前年比	うち特定		
		枚	件	%	人	人	人	%	人
	平成21年度計	251,741	128,679	6.4	124,269	55,790	50,473	70.1	26,701
	平成22年度計	230,778	98,931	△ 23.1	87,809	26,851	34,005	△ 32.6	13,157
	平成23年度計	241,201	94,519	△ 4.5	81,992	21,984	30,114	△ 11.4	10,001
	平成24年度計	253,033	95,098	0.6	82,053	20,174	29,259	△ 2.8	8,545
	平成25年度計	239,790	85,084	△ 10.5	73,151	16,609	27,242	△ 6.9	7,834
	平成25年 8月	18,304	6,646	△ 9.5	7,169	1,572	30,242	△ 4.9	8,725
	9月	18,508	6,644	△ 11.0	5,380	1,052	28,953	△ 2.9	8,325
	10月	21,459	7,615	△ 18.3	6,644	1,519	28,861	△ 6.5	8,188
	11月	15,571	6,032	△ 20.8	5,566	1,148	26,409	△ 12.6	7,444
	12月	14,819	4,372	△ 20.8	4,913	959	25,427	△ 12.1	6,994
	平成26年 1月	20,239	6,658	△ 13.1	4,719	781	24,379	△ 18.0	6,388
	2月	16,404	5,777	△ 13.7	5,515	1,095	22,984	△ 17.7	5,860
	3月	18,638	5,813	△ 14.7	4,667	1,124	22,623	△ 17.4	5,845
	4月	39,353	10,540	△ 8.7	4,987	1,209	21,938	△ 18.9	5,832
	5月	19,154	9,029	△ 7.8	8,961	2,076	25,191	△ 16.1	6,572
	6月	17,369	6,407	△ 1.7	5,737	1,318	25,835	△ 12.4	6,825
	7月	20,451	6,923	△ 9.8	6,630	1,194	27,155	△ 10.9	6,750
	8月	17,898	6,068	△ 8.7	6,176	1,042	27,182	△ 10.1	6,454
安定所別 (8月分)	名古屋中	5,524	755	△ 17.7	819	149	3,530	△ 6.7	870
	名古屋南	1,445	615	△ 21.7	587	98	2,801	△ 13.6	757
	名古屋東	2,164	822	△ 7.7	897	134	3,890	△ 9.2	873
	豊橋	914	368	△ 15.2	372	66	1,682	△ 9.3	362
	岡崎	559	325	8.3	359	39	1,495	△ 14.2	313
	一宮	878	401	3.1	403	85	1,735	△ 8.1	451
	半田	616	421	1.7	474	99	1,743	△ 13.9	419
	瀬戸	226	177	△ 7.8	143	30	759	△ 21.5	203
	豊田	1,098	342	△ 13.4	356	63	1,625	△ 7.5	319
	津島	494	267	△ 5.7	270	50	1,149	△ 13.7	284
	刈谷	2,085	556	8.6	519	85	2,175	△ 7.2	428
	西尾	206	122	△ 24.7	148	18	572	△ 12.4	119
	犬山	338	211	△ 17.3	244	45	1,033	△ 9.6	291
	豊川(本所)	253	181	4.0	147	18	728	△ 7.7	166
新城	66	38	△ 9.5	46	2	223	△ 1.3	37	
春日井	929	402	△ 6.5	338	49	1,765	△ 4.4	480	
蒲郡(出張所)	103	65	△ 8.5	54	12	277	△ 23.3	82	

- (注) 1. 基本手当受給率=基本手当受給者実人員/(被保険者数+基本手当受給者実人員)×100
 2. 年度計欄の受給者実人員は、月平均で計上。
 3. 「うち特定」は、受給資格者のうちの特定受給資格者を指す。

				高齢継続被保険者給付					短期特例被保険者給付			日雇給付
支給終了者数		受給率		㊦受給者の紹介件数	㊦受給者の就職件数	離職票交付枚数	受給資格決定件数	受給者数	離職票交付枚数	受給資格決定件数	受給者数	受給者実人員
うち特定	愛知	全国	人									
102,803	45,870	2.0	2.2	202,961	22,768	15,920	11,716	11,745	1,796	81	84	1,976
72,053	21,323	1.3	1.7	152,729	20,309	12,180	9,582	9,546	1,548	84	87	1,931
64,281	15,626	1.2	1.6	122,286	19,452	12,937	9,924	9,879	1,024	79	79	1,826
60,812	12,163	1.1	1.5	111,576	18,958	14,212	10,762	10,712	841	70	69	1,780
57,197	11,416	1.0	0.0	101,691	18,998	15,975	12,134	12,128	695	81	82	1,746
5,420	980	1.1	1.5	8,778	1,478	988	789	780	24	-	1	145
4,848	909	1.1	1.4	8,467	1,674	977	726	808	18	2	1	146
5,937	1,208	1.1	1.4	9,148	1,762	1,413	1,110	945	17	-	1	148
4,745	917	1.0	1.3	7,893	1,574	731	744	839	15	18	6	150
4,467	886	1.0	1.2	6,274	1,413	824	531	499	112	15	20	147
5,408	1,114	0.9	1.2	7,856	1,356	1,445	1,101	928	16	8	8	149
3,805	706	0.9	1.1	7,054	1,348	913	764	925	14	1	9	145
4,069	728	0.9	1.1	7,224	1,576	1,183	808	871	54	1	2	144
3,893	773	0.8	1.1	7,605	1,477	4,638	2,416	1,803	261	3	2	149
3,973	671	0.9	1.2	7,919	1,540	1,295	1,634	2,034	97	20	3	144
3,413	612	1.0	1.2	7,712	1,589	1,068	899	1,070	42	12	27	139
4,420	768	1.0	1.3	7,319	1,527	1,477	1,114	1,015	40	1	4	137
4,631	663	1.0	1.3	6,855	1,297	1,189	814	868	22	1	1	142
663	105	0.5		1,407	211	379	95	83	1	-	-	135
456	86	1.1		687	114	117	82	90	1	-	-	-
680	95	1.2		782	136	124	95	104	2	-	-	-
287	43	1.5		387	90	50	42	47	1	-	1	7
240	26	1.6		343	77	46	42	49	-	-	-	-
278	46	1.4		436	103	49	54	55	-	1	-	-
291	50	1.5		372	79	41	48	66	7	-	-	-
117	10	1.9		198	40	13	35	28	-	-	-	-
293	28	0.8		324	54	96	63	47	-	-	-	-
183	28	1.8		346	64	47	41	42	3	-	-	-
410	45	0.7		479	91	115	76	93	3	-	-	-
99	15	1.6		102	33	7	18	22	3	-	-	-
153	19	1.7		260	50	20	42	50	-	-	-	-
105	12	1.6		222	56	24	17	25	1	-	-	-
44	3	2.0		45	13	10	10	11	-	-	-	-
284	45	1.4		369	71	48	49	50	-	-	-	-
48	7	1.6		96	15	3	5	6	-	-	-	-

- 刈谷安定所には、碧南出張所を含む。平成19年4月から、蒲郡安定所は豊川安定所の出張所となったが、「豊川(本所)」の欄には蒲郡出張所分を含まない豊川安定所の数値を、蒲郡(出張所)の欄には蒲郡出張所の数値を計上している。
- 平成22年1月船員保険法改正に伴い、中部運輸局の取扱数を含むため、各月の合計と各安定所の合計は必ずしも一致しない。
- 「㊦受給者の紹介件数」、「㊦受給者の就職件数」には、名古屋中にあいちマザーズハローワーク・名古屋外国人雇用サービスセンター・愛知新卒応援ハローワーク・ハローワークプラザ名中・愛知わかものハローワークで取扱った件数を含み、名古屋南にはハローワークプラザなるみ、刈谷には碧南出張所をそれぞれ含む。

安定所別にみた給付状況
その2

年 月	項 目	就 職 促 進 手 当			教 育 訓 練 給 付 給 付 金 受 給 者 数	雇 用 継 続 給 付				
		常 用 就 職 支 度 手 当 受 給 者 数	再 就 職 手 当 受 給 者 数	就 業 手 当 受 給 者 数		高 年 齢 雇 用 継 続 給 付		育 児 休 業 給 付 給 付 金 受 給 者 数	介 護 休 業 給 付 給 付 金 受 給 者 数	
						基 本 給 付 金 受 給 者 実 人 員	再 就 職 給 付 金 受 給 者 実 人 員			
平成21年度		372	19,741	195	6,971	538,316	566	91,367	6,998	389
平成22年度		438	16,351	144	7,071	572,216	402	197,711	14,636	774
平成23年度		380	16,308	99	7,018	612,904	362	123,049	3,297	388
平成24年度		351	17,315	85	7,506	601,749	225	136,911	2	468
平成25年度		383	17,900	67	7,900	585,794	157	-	-	-
平成25年	8月	28	1,741	76	815	51,624	9	11,031	-	33
	9月	27	1,294	80	679	45,415	15	11,044	-	41
	10月	39	1,679	86	878	51,744	12	12,800	-	29
	11月	35	1,735	71	766	46,055	13	11,584	-	30
	12月	30	1,487	63	553	51,779	9	12,319	-	37
平成26年	1月	41	1,480	63	428	44,850	14	13,694	-	49
	2月	23	1,040	58	351	53,056	10	12,935	-	33
	3月	33	1,154	40	610	44,403	16	13,970	1	45
	4月	20	1,141	42	540	52,917	8	15,019	-	23
	5月	48	1,631	45	422	43,559	12	14,467	-	38
	6月	33	1,346	47	469	52,617	11	12,254	-	34
	7月	34	1,640	50	583	45,775	7	12,528	-	40
	8月	24	1,561	49	655	52,362	8	11,846	-	45
安 定 所 別 (8月分)	名古屋中	6	208	11	64	12,674	2	3,585	-	14
	名古屋南	3	152	3	63	6,126	-	985	-	3
	名古屋東	2	226	5	110	4,932	2	1,502	-	2
	豊橋	1	111	2	55	1,233	-	452	-	1
	岡崎	2	90	2	30	1,666	-	442	-	-
	一宮	1	95	4	43	2,454	-	433	-	9
	半田	2	113	-	41	1,543	2	431	-	-
	瀬戸	2	44	1	21	77	-	158	-	-
	豊田	1	85	4	33	7,502	-	1,069	-	5
	津島	1	75	3	29	886	-	171	-	-
	刈谷	-	110	7	44	7,851	-	1,446	-	6
	西尾	-	25	2	16	622	-	144	-	1
	犬山	-	47	2	34	1,326	-	260	-	2
	豊川(本所)	-	51	-	11	1,098	-	164	-	2
	新城	2	9	-	3	-	-	32	-	-
春日井	-	100	3	48	2,138	2	497	-	-	
蒲郡(出張所)	1	20	-	10	234	-	75	-	-	

(注) 1. 就業手当受給者実人員の年度欄は月平均。
2. 平成22年1月船員保険法改正に伴い、中部運輸局の取扱数を含むため、各月の合計と各安定所の合計は必ずしも一致しない。

21 産業界の動向

概況

東海3県の景気は、基調としては回復を続けており、消費税率引き上げに伴う駆け込み需要の反動の影響も徐々に和らぎつつある。

最終需要の動向をみると、輸出は、米国向けが堅調に推移していることなどから高めの水準で推移している。設備投資は一段と増加している。また、個人消費は、雇用・所得環境が改善する中で基調としては持ち直しているほか、住宅投資も、基調としては底堅く推移しており、いずれにおいても消費税率引き上げに伴う駆け込み需要の反動の影響は徐々に和らぎつつある。この間、公共投資は増加している。

こうした需要動向のもとで、生産は、高めの水準で横ばい圏内の動きが続いている。また、雇用・所得情勢は改善している。この間、消費者物価(除く生鮮食品)の前年比は3%台半ばとなっている。先行きについては、海外経済の情勢や為替・金融資本市場の動向とその影響、さらに消費税率引き上げに伴う駆け込み需要の反動の影響について注視する必要がある。

金融面をみると、東海3県の金融機関(国内銀行+信金)の貸出は、資金需要が幾分持ち直しつつある中、企業買収関連の大口貸出の寄与もあって、前年比伸び率が+2%台となっている。また、預金は、個人預金が堅調に増加していることを主因に、前年比伸び率が+2%台となっている。

管内主要経済指標

()は全国

	12年度	13年度	13/7-9月	10-12月	14/1-3月	4-6月	14/5月	6月	7月	8月
百貨店売上高 〈前年比 %〉	0.9 (0.4)	5.0 (1.8)	3.6 (0.9)	5.2 (1.5)	19.0 (11.0)	-5.9 (-4.7)	-4.0 (-2.1)	-2.1 (-2.4)	-0.5 (-0.4)	-0.5 (n.a.)
スーパー売上高 〈前年比 %〉	-1.1 (-1.4)	-0.2 (-1.5)	0.6 (-1.0)	0.1 (-0.5)	4.0 (3.3)	-1.8 (-2.4)	-1.8 (-0.8)	-0.7 (r-1.5)	p-1.5 (-0.7)	n.a. (n.a.)
乗用車販売台数(含軽) 〈前年比 %〉	10.2 (10.7)	8.9 (9.0)	3.5 (1.7)	19.8 (20.3)	20.3 (20.9)	-0.3 (-1.9)	-0.3 (-1.3)	5.4 (0.1)	-3.0 (-2.6)	n.a. (n.a.)
新設住宅着工戸数 〈季調済年率 万戸〉	7.9 (89)	8.7 (99)	9.0 (99)	9.0 (104)	8.0 (93)	7.8 (89)	8.1 (87)	7.1 (88)	7.3 (84)	n.a. (n.a.)
公共工事請負金額 〈季調済前期比 %〉	7.6 (10.3)	10.3 (17.7)	13.8 (-0.7)	-13.3 (-3.6)	-7.6 (6.6)	47.3 (11.3)	17.0 (17.3)	-18.5 (-8.3)	-0.1 (-9.0)	-26.1 (-8.8)
倒産件数 〈前年比 %〉	-5.1 (-7.7)	-5.7 (-10.0)	-13.3 (-8.8)	13.9 (-11.0)	-5.9 (-11.4)	-11.3 (-8.0)	-11.8 (-20.1)	-20.7 (-3.5)	-42.2 (-13.9)	-14.8 (-11.2)
鉱工業生産 〈季調済前期比 %〉	2.7 (-2.9)	5.0 (3.2)	1.6 (1.8)	0.6 (1.8)	5.6 (2.9)	-5.1 (r-3.8)	3.4 (0.7)	r-6.1 (r-3.4)	p4.3 (0.4)	n.a. (n.a.)
工作機械受注 〈前年比 %〉	-20.9 (-13.4)	22.3 (16.3)	16.9 (18.9)	55.4 (40.5)	40.0 (25.0)	18.4 (29.1)	26.7 (25.9)	6.5 (33.1)	25.3 (30.6)	n.a. (p18.7)
全産業 設備投資額 〈前年比 %〉	10年度実績		11年度実績		12年度実績		13年度実績 前回調査		14年度計画 前回調査	
	4.4 (-2.2)	1.8 (1.7)	12.5 (4.7)	-4.8 (5.3)	1.3 (5.2)	14.1 (4.7)	2.4 (-0.7)			

(注)

- 特に断りのない限り、愛知・岐阜・三重の3県ベース。
- 各季節調整済計数において年次計数は、原計数もしくは原計数前年比。
- 百貨店売上高、スーパー売上高の年次計数は、暦年ベース。また、百貨店売上高は、既存店ベースで、名古屋市内5百貨店の売上高を日本銀行名古屋支店が集計したベース。スーパー売上高は、愛知県ベース。
- 工作機械受注は、中部経済産業局管内(東海3県に富山・石川を加えた5県)主要8社の工作機械国内受注額。全国は、日本工作機械工業会が集計した受注総額のうち内需計。
- 新設住宅着工戸数、公共工事請負金額の季節調整済計数については、全国ベースの計数が季節調整替えを行った時点で、X-12-ARIMAを用いた季節調整替えを行う。
- 鉱工業生産は、3県ベース。
- 設備投資額(全産業)の13年度実績及び14年度計画は、14年6月の企業短期経済観測調査結果。
- 公共工事請負金額は、東海3県を工事場所とする公共工事に対応する請負金額。
- pは速報値、rは訂正・改定値。

(資料) 日本銀行名古屋支店 「東海3県の金融経済動向 (2014年9月号)」

22 主要労働経済指標

年 月	項 目	労働時間指数（平成22年=100）				常用労働者1人平均月間給与額			
		総 実 労 働		所 定 外 労 働		きまって支給する給与		特別に支払われた給与	
		愛 知	全 国	愛 知	全 国	愛 知	全 国	愛 知	全 国
平成23年	（月平均）	99.3	99.5	95.3	99.5	円 300,144	円 291,783	円 75,463	円 70,513
平成24年	〃	100.7	100.4	103.6	100.7	294,813	289,794	73,626	66,855
平成25年	〃	99.8	99.5	108.3	102.5	298,093	289,150	76,728	68,827
平成26年	3月	99.5	98.2	120.9	110.7	301,133	291,439	11,328	19,338
	4月	102.1	102.3	116.4	110.7	304,011	294,925	7,913	11,882
	5月	98.2	98.3	109.7	103.3	301,892	290,762	10,495	10,446
	6月	102.0	101.9	109.7	102.5	303,434	291,947	212,945	250,146
	7月	105.5	103.7	113.4	104.1	304,909	291,859	240,306	131,315
	8月	94.5	96.8	103.7	99.2	300,070	290,671	24,385	11,702
		前 年 比							
		%	%	%	%	%	%	%	%
平成23年	（月平均）	△ 0.7	△ 0.4	△ 4.7	△ 0.5	△ 1.0	0.2	4.7	2.2
平成24年	〃	1.4	0.9	8.7	1.2	0.5	0.2	△ 2.4	△ 4.2
平成25年	〃	△ 0.9	△ 0.9	4.5	1.8	1.1	△ 0.3	4.2	2.7
平成26年	3月	0.4	0.4	8.0	7.2	1.3	0.7	△ 6.8	9.8
	4月	△ 0.7	△ 0.4	4.0	5.4	1.1	0.7	23.1	14.5
	5月	△ 0.5	△ 1.2	7.3	3.3	2.2	0.8	△ 4.2	10.0
	6月	0.5	0.5	7.3	2.5	0.8	0.9	2.6	3.5
	7月	1.4	0.8	5.5	1.6	2.1	1.2	13.9	10.6
	8月	△ 1.9	△ 1.9	1.5	0.0	1.1	0.8	373.4	27.3
資 料		県 統 計 課 ・ 厚 生 労 働 省							

- (1) 労働時間指数及びその増減率、並びに常用雇用指数及びその増減率は、調査事業所の抽出替え、基準時更新に伴い、平成24年1月分公表時に過去に遡って改訂された(ギャップ修正)。なお、実数値については改訂が行なわれていないが、増減率についてはギャップ修正が行なわれるため、実数から計算した増減率と必ずしも一致しない。
- (2) 労働時間指数、常用労働者1人平均月間給与額、常用雇用指数、労働異動の各項目は事業所規模30人以上の数値。

常用雇用指数 (平成22=100)		労働異動				完全失業			
		入職率		離職率		愛知		全国	
愛知	全国	愛知	全国	愛知	全国	完全失業者 千人	完全失業率 %	完全失業者 万人	完全失業率 %
98.9	100.0	% 1.85	% 1.74	% 1.87	% 1.79	141	3.6	302	4.6
98.9	99.7	1.68	1.82	1.64	1.88	144	3.7	285	4.3
98.8	99.5	1.65	1.86	1.68	1.88	127	3.2	265	4.0
98.5	98.5	1.53	1.56	1.74	2.16	110	2.8	246	3.6
99.2	100.1	4.74	5.52	3.55	3.87	(1月～3月)		254	3.6
99.6	100.3	1.56	2.03	1.65	1.76			242	3.5
99.6	100.5	1.33	1.54	1.24	1.48	111	2.8	245	3.7
99.6	100.5	1.46	1.73	1.58	1.74	(4月～6月)		248	3.8
99.1	100.3	0.99	1.31	1.41	1.55			231	3.5
		前年差				前年比	前年差	前年比	前年差
%	%	P	P	P	P	%	P	%	P
△ 1.1	0.0	0.13	△ 0.05	△ 0.04	△ 0.04	△ 18.0	△ 0.7	△ 9.6	△ 0.5
0.0	△ 0.3	△ 0.17	0.08	△ 0.23	0.09	2.1	0.1	△ 5.6	△ 0.3
△ 0.1	△ 0.2	△ 0.03	0.04	0.04	0.00	△ 11.8	△ 0.5	△ 7.0	△ 0.3
1.1	0.4	0.09	△ 0.09	△ 0.30	△ 0.12	△ 16.7	△ 0.5	△ 12.1	0.0
0.3	0.4	△ 0.52	△ 0.20	△ 0.11	△ 0.30	(1月～3月)		△ 12.7	0.0
0.6	0.3	△ 0.01	△ 0.07	0.16	△ 0.06			△ 13.3	△ 0.1
0.1	0.4	△ 0.11	0.04	△ 0.03	0.01	△ 17.8	△ 0.6	△ 5.8	0.2
0.0	0.5	△ 0.10	0.02	0.05	△ 0.02	(4月～6月)		△ 2.7	0.1
0.0	0.5	△ 0.25	△ 0.02	△ 0.33	△ 0.05			△ 14.8	△ 0.3
「毎月勤労統計」						県統計課 「労働力調査 地方集計」		総務省 「労働力調査」	

※ 全国の月別完全失業率は季節調整値であり、前年差の月別欄は前月差（P）である。

※ 東日本大震災の影響により、平成23年（月平均）の全国の完全失業者は補完推計値である。また、平成24年平均の対前年比はこれを用いて計算した参考値（平成22年国勢調査基準）である。なお、平成23年平均の対前年比は愛知労働局において計算した数値である。

レイバー・マーケット・プロフィール
(平成26年10月号)

編集
発行 愛知労働局 職業安定部

〒460-0008 名古屋市中区栄二丁目3番1号
(名古屋広小路ビルヂング15階)
電話 052-219-5578