



レイバー・マーケット・プロフィール

(労働市場概況)

LABOUR MARKET PROFILE

特集

平成 26 年 3 月新規学校卒業者の就職等の状況

2014. 8

愛知労働局

用語の説明

レイバー・マーケット・プロフィールにおける主な用語の定義は次のとおりである。

I 職業紹介関係

【一般】

常用及び臨時・季節を合わせたものをいう。

【常用】

雇用期間の定めのない仕事、又は4ヶ月以上の雇用期間が定められている仕事(「季節」を除く。)をいう。

【臨時・季節】

・臨時とは、1ヶ月以上4ヶ月未満の雇用期間が定められている仕事をいう。

・季節とは、季節的な労働需要に対し、又は季節的な余暇を利用して一定の期間(4ヶ月未満、4ヶ月以上の別を問わない。)を定めて就労するものをいう。

【パートタイム】

1週間の所定労働時間が同一の事業所に雇用されている通常の労働者の1週間の所定労働時間に比し短いものをいう。

なお、「パートタイム」は雇用期間の定めにより、「常用的パートタイム」、「臨時的パートタイム」及び「日雇的パートタイム」に分けられる。

【日雇】

日々雇用の仕事、又は1ヶ月未満の雇用期間が定められているものをいう。

【求職者数】

・「新規求職申込件数」とは、公共職業安定所でその月のうちに新たに受け付けた求職申込件数をいう。

・「月間有効求職者数」とは、「前月末日現在において、求職申込の有効期限が翌月以降にまたがっている就職未決定の求職者数」と、当月の「新規求職申込件数」合計数をいう。

【求人数】

・「新規求人数」とは、公共職業安定所でその月のうちに新たに受け付けた求人数(採用予定人員)をいう。

・「月間有効求人数」とは、「前月末日現在において有効期限が翌月以降にまたがっている未充足の求人数」と当月の「新規求人数」の合計数をいう。

【就職件数】

有効求職者が自安定所の紹介により就職したことを確認した件数をいう。

【充足数】

自安定所の有効求人が安定所(求人を連絡した他安定所を含む。)の紹介により求職者と結合した件数をいう。

【求人倍率】

求職者1人あたり求人がどれだけあるかをみるもので、算出方法は次のとおり。

$$\text{新規求人倍率} = \frac{\text{新規求人数}}{\text{新規求職申込件数}}$$

$$\text{有効求人倍率} = \frac{\text{月間有効求人数}}{\text{月間有効求職者数}}$$

なお、求人倍率の「季節調整値」とは、一年を周期として繰り返す季節的変動要因を一定方法により取り除いて計算した数値をいう。

【就職率】

求職者数に対する就職件数の割合をみるもので、算出方法は次のとおり。

$$\frac{\text{就職件数}}{\text{新規求職申込件数}} \times 100$$

【充足率】

求人数に対する充足された求人の割合をみるもので、算出方法は次のとおり。

$$\frac{\text{充足数}}{\text{新規求人数}} \times 100$$

II 雇用保険業務関係

【適用事業所数】

労働者を雇用する事業所で、公共職業安定所に設置届出をしている事業所の数をいう。

【被保険者数】

適用事業所に雇用されている労働者であって、公共職業安定所にその届出がなされている者の数をいう。

【被保険者資格取得者数】

新規採用、中途採用を問わず適用事業所に新たに雇用され、公共職業安定所に届出のなされた者の数をいう。

【被保険者資格喪失者数】

適用事業所を離職し、その届出が公共職業安定所になされた者の数をいう。

【離職票交付件数】

公共職業安定所が、離職により被保険者でなくなったことの確認を行った者に交付した離職票の枚数をいう。

【離職票提出件数】

基本手当、高齢求職者給付金、又は特例一時金の支給を受けようとする者が、公共職業安定所に出頭し離職票を提出した件数をいう。

【受給資格決定件数】

提出された離職票のうち、公共職業安定所が給付を受ける資格ありと決定した件数をいう。

【初回受給者数】

受給資格決定後、第1回目の給付を受けた者の数をいう。

【受給者実人員】

求職者給付(高齢求職者給付金及び特例一時金を除く。)を受けた受給資格者の実数をいう。

【日雇受給者実人員】

日雇労働者が、職に就くことができない時に給付を受けた者の実際の数をいう。

【特定受給資格者】

倒産、解雇等により離職した者(雇用保険法第23条2項に該当する者)をいう。

最近の労働市場（速報）－ 7月－	2
内 容（6月）	
1 労働市場の動向	4
求職、求人、求人倍率、雇用保険給付の状況	
2 職業紹介の主要指標	6
愛知県の動き、全国の動き	
3 月別にみた主な指標	8
4 安定所別にみた求職、求人、充足状況	10
5 年齢別常用職業紹介状況	12
6 職業別常用職業紹介状況	13
7 産業別・規模別求人、充足状況	14
8 中高年齢者の職業紹介状況	15
9 パートタイマーの職業紹介状況	16
10 あいちマザーズハローワークの職業紹介状況	17
11 名古屋人材銀行の職業紹介状況	17
12 あいち新卒応援ハローワーク（愛知学生職業センター）の職業紹介状況	18
13 愛知わかものハローワークの職業紹介状況	18
14 名古屋外国人雇用サービスセンターの職業紹介状況	18
15 ハローワークプラザ名中の職業紹介状況	19
16 ハローワークプラザなるみの職業紹介状況	19
17 日雇の職業紹介状況	20
18 港湾労働関係の職業紹介状況	21
19 雇用保険適用状況	22
被保険者の種類別状況	
産業別適用事業所及び被保険者の状況	
月別、安定所別にみた適用状況	
20 雇用保険給付状況	24
月別、安定所別にみた給付状況	
21 産業界の動向	27
22 主要労働経済指標	28
特 集	
平成26年3月 新規学校卒業者の就職等の状況	30

最近の労働市場（速報） — 7月 —

県下の公共職業安定所で取扱った平成26年7月の業務統計からみた労働市場の動きは、以下のとおりです。

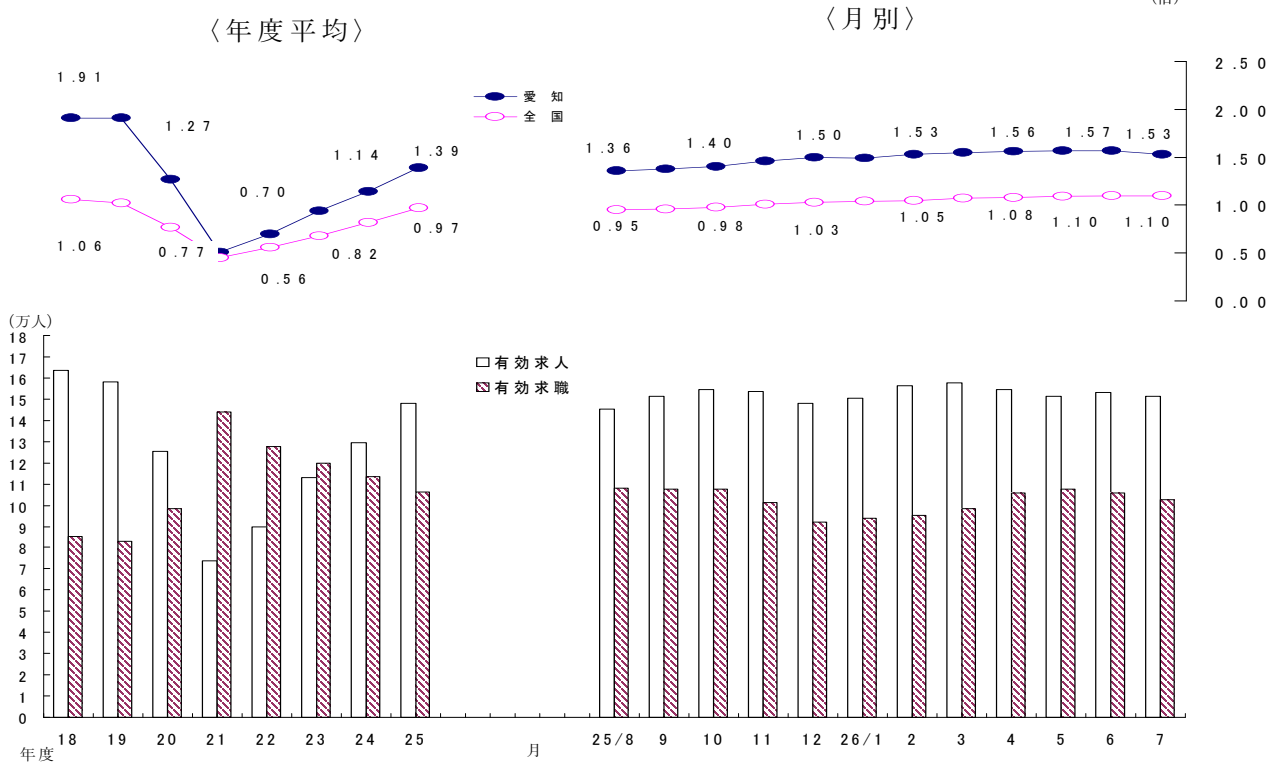
- ・ 7月の有効求人倍率（季節調整値）は1.53倍となり、前月の1.57倍を0.04ポイント下回った。
月間有効求人数（季節調整値）は前月に比べ3.0%の減少となり、月間有効求職者数（同）は0.5%の減少となった。
- ・ 7月の新規求人倍率（季節調整値）は2.13倍となり、前月の2.40倍を0.27ポイント下回った。
新規求人数（季節調整値）は前月に比べ8.5%の減少となり、新規求職申込件数（同）は3.3%の増加となった。

○ 労働市場の主要指標（新規学卒を除き、パートを含む）

項目 年月	求 職				求 人				就 職		求人倍率	
	新 規		有 効		新 規		有 効		件 数	前 年 比	新 規 倍	有 効 倍
	人 数	前 年 比	人 数	前 年 比	人 数	前 年 比	人 数	前 年 比				
平成26年 5月	25,182	△ 11.5	107,631	△ 11.1	52,613	7.5	151,265	10.3	6,815	△ 8.7	2.34 (2.09)	1.57 (1.41)
6月	22,583	△ 3.3	105,518	△ 8.6	52,867	8.3	152,902	10.7	7,181	4.3	2.40 (2.34)	1.57 (1.45)
7月	22,769	△ 8.0	102,557	△ 8.7	54,275	△ 1.4	151,359	5.0	6,773	△ 5.5	2.13 (2.38)	1.53 (1.48)
前月比（差）	%		%		%		%		%		P	P
	3.3	-	△ 0.5	-	△ 8.5	-	△ 3.0	-	-	-	△ 0.27	△ 0.04
	0.8		△ 2.8		2.7		△ 1.0		△ 5.7		0.04	0.03

- (注) 1. 求人倍率の上段は季節調整値、下段の（ ）内は原数値。
 2. 前月比（差）の上段は季節調整値、下段は原数値。
 3. △印は減少率（差）であり、Pはポイントの略で倍率差を表す。（以下、各表同じ）

求人・求職及び求人倍率の推移（パート含む）



- (注) 月別の有効求人は季節調整値。有効求人・有効求職は原数値。
 なお、平成25年12月以前の季調済求人倍率は新季節指数により改定済み

○ 新規求人の主要産業別状況（新産業分類区分） 平成26年7月

産 業	新規求人	全 数		一 般（パートを除く）				パートタイム	
		人	%	人	%	うち常用	人	%	
建設業		3,414	0.6	3,100	0.3	3,067	0.7	314	4.3
製造業		6,864	6.4	4,929	6.6	4,493	6.5	1,935	5.8
食料品製造業		986	14.5	387	36.3	365	35.7	599	3.8
繊維工業		235	23.0	114	29.5	111	48.0	121	17.5
木材・木製品製造業		76	11.8	61	22.0	57	14.0	15	△ 16.7
印刷・同関連業		210	18.6	147	33.6	143	33.6	63	△ 6.0
プラスチック製品製造業		336	1.5	221	18.2	203	14.0	115	△ 20.1
窯業・土石製品製造業		202	27.0	146	21.7	132	25.7	56	43.6
鉄鋼業		164	18.0	123	9.8	123	9.8	41	51.9
金属製品製造業		636	21.4	506	30.1	460	20.1	130	△ 3.7
はん用機械器具製造業		449	17.2	370	11.1	363	11.0	79	58.0
電気機械器具製造業		724	△ 15.9	662	△ 15.0	631	△ 13.2	62	△ 24.4
情報通信機械器具製造業		20	△ 91.6	12	△ 93.7	10	△ 88.5	8	△ 83.3
輸送用機械器具製造業		1,581	7.4	1,328	11.1	1,090	3.0	253	△ 8.7
情報通信業		1,829	19.9	1,591	16.6	1,507	24.3	238	46.9
情報サービス業		1,566	21.5	1,425	18.1	1,356	25.4	141	72.0
運輸業、郵便業		3,980	△ 7.1	2,912	△ 10.1	2,733	△ 10.7	1,068	2.3
卸売業、小売業		7,760	0.5	3,960	△ 1.3	3,821	△ 2.3	3,800	2.3
金融業、保険業		472	△ 33.2	350	△ 40.5	236	△ 55.1	122	2.5
宿泊業、飲食サービス業		4,159	20.4	1,659	7.6	1,638	8.7	2,500	30.7
医療、福祉		9,599	9.1	4,622	11.3	4,581	11.2	4,977	7.0
社会保険・社会福祉・介護事業		6,007	13.4	2,620	16.3	2,590	16.2	3,387	11.2
サービス業(他に分類されないもの)		9,684	△ 15.3	7,522	△ 16.7	6,123	△ 9.8	2,162	△ 10.2
職業紹介・労働者派遣業		5,658	△ 18.9	5,268	△ 18.9	4,051	△ 13.5	390	△ 19.1
計		54,275	△ 1.4	34,448	△ 4.5	31,890	△ 2.3	19,827	4.4
企業規模別	4人以下	2,773	△ 5.0	1,691	△ 10.1	1,680	△ 8.7	1,082	4.2
	5～29人	11,251	△ 5.1	7,315	△ 8.7	7,165	△ 3.0	3,936	2.2
	30～99人	12,502	△ 8.2	8,770	△ 6.4	8,381	△ 1.0	3,732	△ 12.3
	100～299人	9,312	△ 1.5	6,212	△ 4.8	5,566	△ 4.3	3,100	5.8
	300～499人	3,425	8.2	2,384	11.5	2,182	8.6	1,041	1.5
	500～999人	4,067	13.0	2,707	13.5	2,194	1.9	1,360	12.0
1000人以上	10,945	4.7	5,369	△ 7.0	4,722	△ 5.1	5,576	19.1	

- (注) 1 主要産業であるため、全産業計とは一致しない。一般には臨時・季節を含む。
 2 平成21年4月内容から、平成19年11月改定の「日本標準産業分類」に基づく産業区分により表章したもの。
 3 「情報通信業」には、通信業、放送業、ソフトウェア業、情報処理・提供サービス業、インターネット附随サービス業等が含まれる。
 4 「サービス業(他に分類されないもの)」には、警備業などを含むその他の事業サービス業の他、産業廃棄物業、機械修理業、労働者派遣業などが含まれる。なお、平成24年4月分より、集計内容を「その他の事業サービス業」から「職業紹介・労働者派遣業」に変更。
 5 平成23年9月分より集計を事業所規模から企業規模に変更。

○ 中高年齢者の求職状況 平成26年7月 (新規学卒を除き、パート含む。)

項 目	年 月	平成26年7月	平成26年6月	平成25年7月	対 前 月 率	対前年同月 増 減 率
中高年齢者の新規求職申込件数		8,727 件	8,486 件	9,121 件	2.8 %	△ 4.3 %
中高年齢者の月間有効求職者数		42,040 人	43,449 人	44,787 人	△ 3.2	△ 6.1
うち高年齢者数		24,132 人	25,370 人	25,340 人	△ 4.9	△ 4.8
全有効求職者のうち中高年齢者の占める割合		41.0 %	41.2 %	39.8 %	△ 0.2 P	1.2 P
うち高年齢者の占める割合		23.5	24.0	22.5	△ 0.5	1.0

(注) 「中高年齢者」とは、45歳以上の者。「高年齢者」とは、55歳以上の者。

○ 雇用保険業務の状況 平成26年7月

項 目	年 月	平成26年7月	平成26年6月	平成25年7月	対 前 月 率	対前年同月 増 減 率
適用関係	月末現在事業所数	108,916 所	108,750 所	108,351 所	0.2 %	0.5 %
	資格取得者数	37,868 人	36,718 人	37,434 人	3.1	1.2
	資格喪失者数	38,203	32,576	36,956	17.3	3.4
	月末現在被保険者数	2,646,882	2,647,101	2,603,271	△ 0.0	1.7
給付関係	受給資格決定件数	6,923 件	6,407 件	7,674 件	8.1	△ 9.8
	受給者実人員	27,155 人	25,835 人	30,487 人	5.1	△ 10.9
	受給者の割合	26.5 %	24.5 %	27.1 %	2.0 P	△ 0.6 P

1 労働市場の動向

< 平成26年6月分概況 >

1 求人倍率の状況

有効求人倍率（季節調整値）については、前月に比べ月間有効求人数は微増（前月比 0.1%増）し、月間有効求職者数は微減（前月比 0.1%減）したため、前月と同水準の 1.57 倍となった。

新規求人倍率（季節調整値）については、前月に比べ新規求人数、新規求職者数ともに減少し、求人数の減少（前月比 0.8%減）が、求職者数の減少（前月比 3.5%減）を下回ったため、前月の 2.34 倍から 0.06 ポイント上昇し、2.40 倍となった。

2 求人の状況

新規求人数（原数値）については、前年同月に比べ 8.3%増となった。

新規求人の動きを産業別に前年同月比で見ると、建設業（3.1%増）、製造業（2.8%増）、情報通信業（12.8%増）、運輸業、郵便業（8.7%減）、卸売業、小売業（13.9%増）、金融業、保険業（30.8%減）、不動産業、物品賃貸業（11.9%減）、学術研究、専門・技術サービス業（16.8%減）、宿泊業、飲食サービス業（26.8%増）、生活関連サービス業、娯楽業（15.1%増）、医療、福祉（22.1%増）、サービス業（7.1%増）であった。

製造業は、食料品製造業（21.0%減）、繊維工業（19.6%増）、木材・木製品製造業（3.2%減）、印刷・同関連業（0.0%）、プラスチック製品製造業（9.9%減）、窯業・土石製品製造業（7.3%増）、鉄鋼業（34.7%増）、金属製品製造業（53.8%増）、はん用機械器具製造業（4.5%増）、生産用機械器具製造業（30.0%増）、電気機械器具製造業（9.9%減）、情報通信機械器具製造業（60.2%減）、輸送用機械器具製造業（8.3%増）となった。

月間有効求人数（原数値）は、前年同月に比べ 10.7%増となった。

3 求職の状況

新規求職者数（原数値）については、前年同月に比べ 3.3%減となった。

新規求職者（パート除く常用）の内訳を前年同月比で見ると定年到達者（1.3%増）、事業主都合離職者（17.6%減）、自己都合離職者（4.0%減）、在職者（3.8%増）、無業者（17.0%減）であった。

また、月間有効求職者数（原数値）は、前年同月比 8.6%減となった。

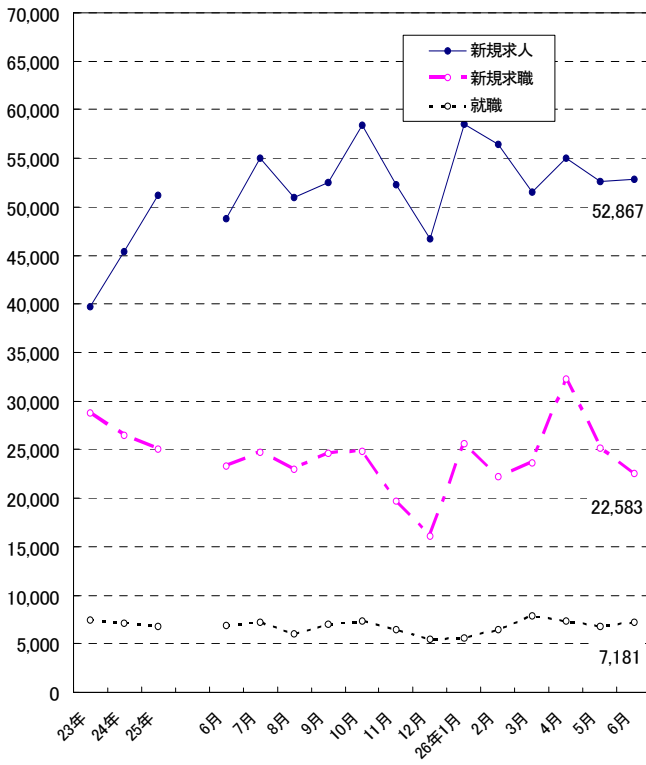
4 就職の状況

公共職業安定所の紹介による就職件数については 7,181 件で、前年同月比 4.3%増となった。就職率（求職者のうち安定所の紹介で就職した者の割合）は 31.8%と、前年同月に比べ 2.3 ポイント上昇した。

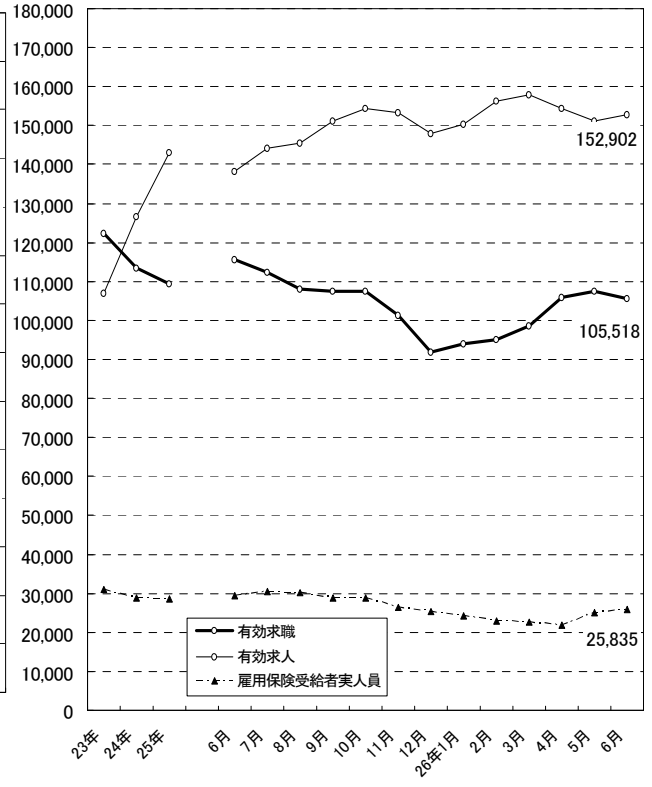
5 雇用保険受給者の状況

雇用保険受給者実人員については、前年同月比 12.4%減となった。

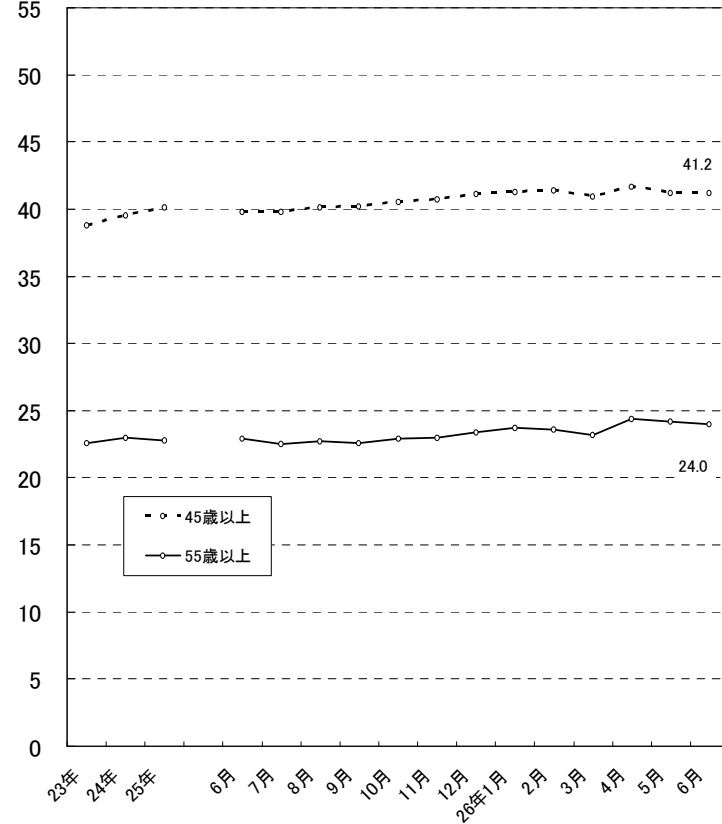
新規求職、求人、就職の推移



有効求職、求人、雇用保険受給者実人員の推移



月間有効求職者に占める中高年齢者の割合



2 職業紹介の主要指標

(1) 愛知県の動き

年月	1 新規求職申込件数		2 月間有効求職者数			3 新規求人数		4 月間 有効求人数	5 就職件数		
	件	うち(保)受給者の割合	人	うち45歳以上の割合	うち(保)受給者の割合	人	うち常用の割合		件	うち45歳以上の割合	うち(保)受給者の割合
平成21年 (月平均)	32,454	35.6	143,335	38.3	53.1	29,159	91.5	78,974	6,279	32.9	29.0
平成22年 "	29,726	28.3	130,323	40.1	45.2	32,370	90.1	83,718	7,292	34.9	23.8
平成23年 "	28,816	27.1	122,417	38.8	41.9	39,737	89.5	106,959	7,449	34.3	21.9
平成24年 "	26,519	28.7	113,322	39.5	42.0	45,419	89.5	126,562	7,092	35.3	22.2
平成25年 "	25,016	31.1	109,295	40.1	43.2	51,150	87.2	143,144	6,824	36.5	23.7
平成25年 6月	23,348	29.5	115,482	39.8	42.8	48,818	85.5	138,134	6,884	34.9	23.9
7月	24,739	33.7	112,391	39.8	44.5	55,069	88.2	144,098	7,166	36.5	24.4
8月	22,947	31.1	108,074	40.1	45.1	50,976	88.3	145,508	5,996	37.1	24.6
9月	24,568	30.1	107,517	40.2	44.2	52,513	85.1	151,175	6,946	37.1	24.1
10月	24,882	32.6	107,621	40.5	43.9	58,414	87.8	154,387	7,368	36.4	23.9
11月	19,739	31.1	101,251	40.7	43.5	52,295	85.0	153,371	6,414	37.6	24.5
12月	16,089	30.2	91,953	41.1	44.2	46,734	83.3	147,937	5,496	37.4	25.7
平成26年 1月	25,582	29.0	93,979	41.3	43.0	58,556	88.1	150,415	5,558	37.2	24.4
2月	22,225	27.6	95,222	41.4	40.7	56,409	86.3	156,346	6,471	40.7	20.8
3月	23,653	26.7	98,655	40.9	39.0	51,549	85.7	157,776	7,863	39.0	20.0
4月	32,241	36.4	105,924	41.7	40.3	55,038	87.2	154,400	7,343	37.9	20.1
5月	25,182	32.3	107,631	41.2	41.0	52,613	86.2	151,265	6,815	36.7	22.6
6月	22,583	29.8	105,518	41.2	41.7	52,867	85.0	152,902	7,181	38.4	22.1

(注) 新規学卒を除き、パートを含む。(保)雇用保険

新規求職申込件数の動き (愛知県)

平成22年平均100(29,726件)

年	月	1月	2月	3月	4月	5月	6月	7月	8月	9月	10月	11月	12月
平成21年		126.0	124.4	136.5	149.5	105.2	110.1	104.5	92.7	98.0	104.0	85.1	74.2
22年		103.7	98.7	114.8	133.8	102.3	104.4	94.7	91.3	100.1	99.3	87.3	69.6
23年		97.3	97.6	112.5	131.5	108.9	102.7	87.5	97.4	92.6	93.0	78.9	63.5
24年		93.7	88.9	95.6	114.9	99.6	85.3	83.5	84.3	88.4	97.3	78.6	60.4
25年		95.1	85.8	91.1	116.4	95.7	78.5	83.2	77.2	82.6	83.7	66.4	54.1
26年		86.1	74.8	79.6	108.5	84.7	76.0						

(注) 新規学卒を除き、パートを含む。

新規求人数の動き (愛知県)

平成22年平均100(32,370件)

年	月	1月	2月	3月	4月	5月	6月	7月	8月	9月	10月	11月	12月
平成21年		120.1	101.6	88.2	84.5	77.1	82.9	90.1	85.6	91.4	97.7	82.0	79.9
22年		96.5	93.0	93.8	90.5	85.7	99.0	105.0	103.6	111.1	112.5	112.0	97.3
23年		121.4	119.9	111.1	104.3	101.7	124.3	128.3	130.0	137.6	137.7	135.2	121.6
24年		141.5	146.4	140.5	132.8	141.5	137.2	139.7	144.3	136.1	156.7	146.4	120.8
25年		160.2	154.1	147.6	156.1	151.2	150.8	170.1	157.5	162.2	180.5	161.6	144.4
26年		180.9	174.3	159.3	170.0	162.5	163.3						

(注) 新規学卒を除き、パートを含む。

6 充足数		7 日 雇		諸 比 率					
うち県外 からの割合	新規求職 申込件数	月間有効 求職者数	季調済求人倍率		求 人 倍 率		就 職 率 ($\frac{5}{1} \times 100$)	充 足 率 ($\frac{6}{3} \times 100$)	
			新 規	有 効	新 規 (3/1)	有 効 (4/2)			
人	%	人	人	倍	倍	倍	倍	%	%
6,528	10.6	5	261	-	-	0.90	0.55	19.3	22.4
7,661	11.4	4	244	-	-	1.09	0.64	24.5	23.7
7,939	13.2	2	195	-	-	1.38	0.87	25.8	20.0
7,619	14.1	3	192	-	-	1.71	1.12	26.7	16.8
7,440	15.2	2	201	-	-	2.04	1.31	27.3	14.5
7,447	14.8	2	200	2.05	1.31	2.09	1.20	29.5	15.3
7,743	15.7	2	202	2.07	1.34	2.23	1.28	29.0	14.1
6,546	15.2	1	203	2.05	1.36	2.22	1.35	26.1	12.8
7,602	15.4	1	204	2.16	1.38	2.14	1.41	28.3	14.5
7,979	15.0	2	204	2.21	1.40	2.35	1.43	29.6	13.7
6,875	14.8	3	205	2.23	1.46	2.65	1.51	32.5	13.1
6,000	16.0	1	205	2.37	1.50	2.90	1.61	34.2	12.8
5,964	13.8	4	192	2.21	1.49	2.29	1.60	21.7	10.2
7,161	15.8	3	195	2.41	1.53	2.54	1.64	29.1	12.7
8,618	13.8	2	197	2.38	1.55	2.18	1.60	33.2	16.7
7,960	13.6	-	196	2.28	1.56	1.71	1.46	22.8	14.5
7,404	14.8	4	198	2.34	1.57	2.09	1.41	27.1	14.1
7,598	12.8	1	198	2.40	1.57	2.34	1.45	31.8	14.4

※ 平成25年12月以前の季調済求人倍率は新季節指数により改定済み

(2) 全国の動き

項目 年月	1 新規求職	2 月間有効	3 新 規	4 月間有効	5 就職件数	6 受 給 者	7 季 調 済 求人倍率		8 求人倍率	
	申込件数	求職者数	求 人 数	求 人 数		実 人 員	新 規	有 効	新 規	有 効
	千件	千人	千人	千人	千件	千人	倍	倍	倍	倍
平成21年 (月平均)	660	2,762	523	1,309	167	853	-	-	0.79	0.47
平成22年 "	645	2,706	571	1,404	179	687	-	-	0.89	0.52
平成23年 "	626	2,593	655	1,674	180	632	-	-	1.05	0.65
平成24年 "	577	2,436	737	1,939	181	579	-	-	1.28	0.80
平成25年 "	542	2,292	794	2,121	176	547	-	-	1.46	0.93
平成25年 6月	492	2,411	744	2,030	179	567	1.48	0.92	1.51	0.84
7月	528	2,332	827	2,094	183	600	1.46	0.94	1.57	0.90
8月	480	2,238	783	2,107	155	585	1.48	0.95	1.63	0.94
9月	515	2,227	807	2,191	177	555	1.51	0.96	1.57	0.98
10月	533	2,224	907	2,282	189	547	1.57	0.98	1.70	1.03
11月	436	2,112	793	2,254	163	502	1.55	1.01	1.82	1.07
12月	386	1,964	697	2,148	143	484	1.61	1.03	1.81	1.09
平成26年 1月	577	2,027	919	2,215	143	479	1.63	1.04	1.59	1.09
2月	504	2,055	867	2,306	161	449	1.67	1.05	1.72	1.12
3月	551	2,155	836	2,379	210	438	1.66	1.07	1.52	1.10
4月	709	2,299	860	2,298	201	433	1.64	1.08	1.21	1.00
5月	529	2,280	806	2,235	181	493	1.64	1.09	1.52	0.98
6月	483	2,211	804	2,235	178	497	1.67	1.10	1.66	1.01

(注) 新規学卒を除き、パートを含む。

※ 平成25年12月以前の季調済求人倍率は新季節指数により改定済み

3 月別にみた主な指標

項目		月	1 月	2 月	3 月	4 月	5 月
求	1 新規求職申込件数	平成25年	28,255	25,509	27,069	34,588	28,453
		平成26年	25,582	22,225	23,653	32,241	25,182
		前年同月比 (%)	△ 9.5	△ 12.9	△ 12.6	△ 6.8	△ 11.5
	→うち 常 用	平成25年	28,167	25,431	26,972	34,487	28,354
		平成26年	25,510	22,179	23,600	32,155	25,113
	→うち 臨時・季節	平成25年	88	78	97	101	99
		平成26年	72	46	53	86	69
	→うち 中高年齢者 (45歳以上)	平成25年	10,078	9,109	9,881	13,803	10,203
		平成26年	9,846	8,569	8,933	13,342	9,655
	職	2 月間有効求職者	平成25年	106,259	107,970	112,774	119,160
平成26年			93,979	95,222	98,655	105,924	107,631
		前年同月比 (%)	△ 11.6	△ 11.8	△ 12.5	△ 11.1	△ 11.1
→うち 常 用		平成25年	105,981	107,685	112,465	118,829	120,740
		平成26年	93,760	95,016	98,455	105,691	107,375
→うち 中高年齢者 (45歳以上)	平成25年	42,459	42,823	44,444	47,999	48,390	
	平成26年	38,816	39,391	40,324	44,129	44,373	
紹介	3 紹介件数	平成25年	42,048	42,267	46,678	45,478	44,256
		平成26年	35,894	34,765	37,027	38,572	36,437
就	4 就職件数	平成25年	5,704	6,616	8,278	7,554	7,462
		平成26年	5,558	6,471	7,863	7,343	6,815
		前年同月比 (%)	△ 2.6	△ 2.2	△ 5.0	△ 2.8	△ 8.7
	→うち 中高年齢者 (45歳以上)	平成25年	2,108	2,359	3,025	2,661	2,728
		平成26年	2,069	2,634	3,068	2,780	2,501
→うち (保) 受給者	平成25年	1,441	1,526	1,726	1,697	1,728	
	平成26年	1,356	1,348	1,576	1,477	1,540	
求	5 新規求人数	平成25年	51,858	49,869	47,787	50,515	48,953
		平成26年	58,556	56,409	51,549	55,038	52,613
		前年同月比 (%)	12.9	13.1	7.9	9.0	7.5
	→うち 常 用	平成25年	46,246	43,915	41,837	44,994	43,485
		平成26年	51,561	48,682	44,165	48,008	45,361
	→うち 臨時・季節	平成25年	5,612	5,954	5,950	5,521	5,468
		平成26年	6,995	7,727	7,384	7,030	7,252
	6 新規求人件数	平成25年	25,667	24,607	23,298	24,350	23,953
		平成26年	29,491	27,798	25,628	27,822	26,408
	人	7 月間有効求人数	平成25年	132,056	135,488	140,012	138,465
平成26年			150,415	156,346	157,776	154,400	151,265
		前年同月比 (%)	13.9	15.4	12.7	11.5	10.3
充	8 充足数	平成25年	6,238	7,287	9,143	8,330	8,086
		平成26年	5,964	7,161	8,618	7,960	7,404
	→うち 常 用	平成25年	5,493	6,612	8,423	7,745	7,432
		平成26年	5,366	6,518	7,953	7,420	6,811
	→うち 臨時・季節	平成25年	745	675	720	585	654
		平成26年	598	643	665	540	593
	→うち 他県から	平成25年	932	1,119	1,372	1,293	1,185
平成26年		826	1,134	1,185	1,085	1,095	

(注) 1. 新規学卒を除き、パートを含む。
2. △印は減少率(差)である(以下、各表同じ。)

6 月	7 月	8 月	9 月	10 月	11 月	12 月	計	
23,348	24,739	22,947	24,568	24,882	19,739	16,089	300,186	
22,583								
△ 3.3								
23,290	24,682	22,880	24,500	24,811	19,696	16,050	299,320	求
22,509								
58	57	67	68	71	43	39	866	
74								
8,280	9,121	8,421	8,866	9,477	7,318	6,088	110,645	
8,486								
115,482	112,391	108,074	107,517	107,621	101,251	91,953	1,311,544	
105,518								
△ 8.6								
115,171	112,107	107,799	107,238	107,348	101,003	91,725	1,308,091	職
105,253								
45,920	44,787	43,336	43,209	43,586	41,213	37,824	525,990	
43,449								
39,609	39,995	35,605	36,998	37,955	32,325	25,381	468,595	紹介
34,910								
6,884	7,166	5,996	6,946	7,368	6,414	5,496	81,884	就
7,181								
4.3								
2,405	2,616	2,227	2,574	2,680	2,414	2,057	29,854	
2,754								
1,645	1,747	1,478	1,674	1,762	1,574	1,413	19,411	職
1,589								
48,818	55,069	50,976	52,513	58,414	52,295	46,734	613,801	求
52,867								
8.3								
41,726	48,581	45,035	44,690	51,297	44,458	38,951	535,215	
44,929								
7,092	6,488	5,941	7,823	7,117	7,837	7,783	78,586	
7,938								
23,436	26,445	24,927	25,418	28,696	25,495	22,336	298,628	
26,157								
138,134	144,098	145,508	151,175	154,387	153,371	147,937	1,717,730	人
152,902								
10.7								
7,447	7,743	6,546	7,602	7,979	6,875	6,000	89,276	充
7,598								
6,825	7,056	6,042	7,018	7,269	6,265	5,393	81,573	
6,946								
622	687	504	584	710	610	607	7,703	
652								
1,100	1,214	993	1,173	1,195	1,015	962	13,553	足
975								

4 安定所別にみた求職、求人、充足状況

項目		安定所別	県 計	名 古 屋 中	名 古 屋 南	名 古 屋 東	豊 橋	岡 崎	一 宮
求	1 新規求職申込件数		22,583	4,300	2,214	2,275	1,499	1,320	1,343
		前年同月比(%)	△ 3.3	△ 8.8	△ 6.1	8.8	△ 3.6	8.5	△ 4.5
	→ うち 男		10,899	2,012	1,215	1,093	699	611	658
	→ うち 女		11,660	2,282	999	1,182	799	706	684
	→ うち 常 用		22,509	4,277	2,210	2,275	1,490	1,319	1,335
	→ うち 4 5 歳 以 上		8,486	1,421	938	924	524	456	564
	→ うち 5 5 歳 以 上		4,757	769	554	515	273	245	299
職	2 月間有効求職者数		105,518	18,927	10,244	11,520	7,232	5,985	6,431
		前年同月比(%)	△ 8.6	△ 11.0	△ 12.6	△ 4.2	△ 3.4	△ 8.6	△ 6.5
	→ うち 4 5 歳 以 上		43,449	6,899	4,552	4,884	2,938	2,374	2,867
	→ うち 5 5 歳 以 上		25,370	3,857	2,645	2,595	1,763	1,416	1,649
紹介	3 紹 介 件 数		34,910	7,218	3,521	3,266	2,362	2,110	2,338
就	4 就 職 件 数		7,181	1,084	659	549	590	466	559
		前年同月比(%)	4.3	1.2	10.8	△ 2.7	4.6	15.6	31.8
	→ うち 男		3,651	531	390	259	298	234	318
	→ うち 女		3,528	552	269	290	291	232	241
	→ うち 4 5 歳 以 上		2,754	412	313	238	206	143	222
	→ うち 5 5 歳 以 上		1,399	204	185	119	99	72	116
	→ うち ⑩ 受 給 者		1,589	254	151	135	123	90	118
	管 内 へ		3,868	388	303	256	431	288	304
管 外 へ		2,789	574	307	259	114	160	195	
	他 県 へ		524	122	49	34	45	18	60
職	5 就職率 ($\frac{4}{1} \times 100$) (%)		31.8	25.2	29.8	24.1	39.4	35.3	41.6
	45 歳 以 上 (%)		32.5	29.0	33.4	25.8	39.3	31.4	39.4
	55 歳 以 上 (%)		29.4	26.5	33.4	23.1	36.3	29.4	38.8
求	6 新 規 求 人 数		52,867	15,360	4,156	5,736	3,844	3,552	2,448
		前年同月比(%)	8.3	4.9	2.6	7.5	27.3	22.7	0.9
	→ うち 常 用		44,929	12,755	3,871	5,272	2,993	3,420	2,204
	7 月 間 有 効 求 人 数		152,902	45,587	13,024	17,007	11,082	10,449	6,934
	前年同月比(%)	10.7	9.7	7.6	4.2	35.5	25.4	3.6	
人	8 求 人 倍 率 (新規)		2.34	3.57	1.88	2.52	2.56	2.69	1.82
	(有効)		1.45	2.41	1.27	1.48	1.53	1.75	1.08
充	9 充 足 数		7,598	1,620	671	784	577	414	449
	→ うち 常 用		6,946	1,448	618	727	528	399	426
	→ うち 他 県 か ら		975	305	51	137	57	9	69
足	10 充足率 ($\frac{9}{6} \times 100$) (%)		14.4	10.5	16.1	13.7	15.0	11.7	18.3
	他県からの流入率 (%)		12.8	18.8	7.6	17.5	9.9	2.2	15.4

- (注) 1. 新規学卒を除き、パートを含む。
 2. 名古屋中安定所には、あいちマザーズハローワーク・名古屋外国人雇用サービスセンター・愛知新卒応援ハローワーク・ハローワークプラザ名中・愛知わかものハローワークを含む。名古屋南安定所には、ハローワークプラザなるみを含む。
 3. 平成19年4月から、蒲郡安定所は豊川安定所の出張所となったが、「豊川(本所)」の欄には蒲郡出張所分を含まない。豊川安定所の数値を、蒲郡(出張所)の欄には蒲郡出張所の数値を計上している。
 4. 平成16年11月から求職申込書における「性別」欄の記載が任意となったことに伴い、男女別の合計は男女計の値と必ずしも一致しない。
 5. 刈谷安定所には、碧南出張所を含む。

(6月)

半田	瀬戸	豊田	津島	刈谷	西尾	犬山	豊川 (本所)	新城	春日井	蒲郡 (出張所)	
1,285	674	1,304	920	1,701	529	762	701	203	1,268	285	求
0.2	0.3	1.6	△ 1.4	△ 13.7	△ 9.4	△ 4.9	8.0	△ 4.2	△ 1.9	△ 12.3	
582	315	640	463	793	261	357	322	91	643	144	
701	358	662	456	906	268	403	379	111	623	141	
1,279	673	1,303	915	1,690	528	761	701	203	1,265	285	
466	278	499	401	565	198	299	242	87	499	125	
274	164	297	247	311	115	155	145	47	290	57	
6,029	3,211	6,061	4,449	7,924	2,234	3,442	3,278	894	6,374	1,283	職
△ 8.3	△ 7.5	△ 4.7	△ 8.6	△ 14.8	△ 11.0	△ 11.8	△ 2.6	△ 6.2	△ 5.8	△ 14.2	
2,541	1,465	2,326	2,007	3,011	870	1,463	1,373	441	2,870	568	
1,578	890	1,354	1,263	1,745	519	842	864	292	1,792	306	
1,865	918	1,797	1,611	2,601	736	1,065	1,130	229	1,710	433	紹介
435	193	406	384	574	192	237	273	92	356	132	就
△ 2.5	△ 2.5	8.0	12.6	1.6	△ 16.5	△ 5.6	6.2	19.5	△ 8.7	0.0	
198	92	200	197	288	103	118	127	41	196	61	
237	101	206	187	286	89	119	146	51	160	71	
163	84	146	162	183	69	92	95	34	137	55	
82	43	67	91	80	34	43	49	16	79	20	
91	38	84	88	130	32	55	57	24	88	31	
281	92	245	227	363	120	105	171	52	178	64	
137	88	147	127	193	68	91	93	37	137	62	
17	13	14	30	18	4	41	9	3	41	6	
33.9	28.6	31.1	41.7	33.7	36.3	31.1	38.9	45.3	28.1	46.3	職
35.0	30.2	29.3	40.4	32.4	34.8	30.8	39.3	39.1	27.5	44.0	
29.9	26.2	22.6	36.8	25.7	29.6	27.7	33.8	34.0	27.2	35.1	
2,260	730	2,967	1,532	4,245	765	1,438	862	206	2,404	362	求
28.4	△ 13.3	25.5	36.3	△ 8.5	2.7	35.0	△ 2.8	2.0	△ 5.9	36.1	
2,045	591	1,741	1,434	3,347	731	1,235	767	204	2,044	275	
6,582	2,408	5,755	4,824	11,519	2,099	3,522	2,707	544	7,906	953	人
25.3	△ 9.1	26.8	47.8	△ 6.3	2.8	12.5	9.8	△ 12.0	0.8	11.5	
1.76	1.08	2.28	1.67	2.50	1.45	1.89	1.23	1.01	1.90	1.27	
1.09	0.75	0.95	1.08	1.45	0.94	1.02	0.83	0.61	1.24	0.74	
372	150	339	325	720	180	230	257	67	359	84	充
346	132	286	298	654	169	211	237	67	320	80	
20	18	24	36	117	4	59	5	6	56	2	
16.5	20.5	11.4	21.2	17.0	23.5	16.0	29.8	32.5	14.9	23.2	足
5.4	12.0	7.1	11.1	16.3	2.2	25.7	1.9	9.0	15.6	2.4	

5 年齢別常用職業紹介状況

(6月)

区 分		項 目	1 月間有効 求 人 数	2 月間有効 求 職 者 数	3 就 職 件 数	4 有 効 求 人 倍 率 (1/2)
全 数	年 齢 計		人 131,599	人 105,253	件 6,599	倍 1.25
		1 9 歳 以 下	2,610	1,715	144	1.52
		2 0 ～ 2 4 歳	14,481	9,530	763	1.52
		2 5 ～ 2 9 歳	21,037	13,859	788	1.52
		3 0 ～ 3 4 歳	18,881	12,728	741	1.48
		3 5 ～ 3 9 歳	16,567	12,037	799	1.38
		4 0 ～ 4 4 歳	14,754	12,032	875	1.23
		4 5 ～ 4 9 歳	11,606	10,001	707	1.16
		5 0 ～ 5 4 歳	9,207	8,031	513	1.15
		5 5 ～ 5 9 歳	8,368	7,309	435	1.14
		6 0 ～ 6 4 歳	8,444	10,038	533	0.84
		6 5 歳 以 上	5,644	7,973	301	0.71
男	年 齢 計			50,455	3,419	
		1 9 歳 以 下		868	75	
		2 0 ～ 2 4 歳		4,316	326	
		2 5 ～ 2 9 歳		5,767	420	
		3 0 ～ 3 4 歳		4,963	353	
		3 5 ～ 3 9 歳		4,861	345	
		4 0 ～ 4 4 歳		5,248	406	
		4 5 ～ 4 9 歳		4,653	323	
		5 0 ～ 5 4 歳		3,960	285	
		5 5 ～ 5 9 歳		3,979	262	
		6 0 ～ 6 4 歳		6,251	389	
		6 5 歳 以 上		5,589	235	
女	年 齢 計			54,697	3,178	
		1 9 歳 以 下		842	69	
		2 0 ～ 2 4 歳		5,203	437	
		2 5 ～ 2 9 歳		8,083	367	
		3 0 ～ 3 4 歳		7,761	388	
		3 5 ～ 3 9 歳		7,166	454	
		4 0 ～ 4 4 歳		6,768	469	
		4 5 ～ 4 9 歳		5,340	384	
		5 0 ～ 5 4 歳		4,066	228	
		5 5 ～ 5 9 歳		3,323	173	
		6 0 ～ 6 4 歳		3,774	143	
		6 5 歳 以 上		2,371	66	

(注) 1. 新規学卒を除き、パートを含む。

2. 年齢別の求人数・求人倍率は「就職機会積み上げ方式」による。この方式は、個々の求人について、求人数を対象となる年齢階級〔5歳刻みの11階級〕の総月間有効求職者数で除して当該求人に係る求職者1人当たりの就職機会を算定し、全有効求人についてこの就職機会を足し上げることにより、年齢別有効求人倍率を算出。年齢別月間有効求人数は、年齢別有効求人倍率に年齢別月間有効求職者数を乗じて算出。

3. 平成16年11月から求職申込書における「性別」欄の記載が任意となったことに伴い、男女別の合計は男女計の値と必ずしも一致しない。

6 職業別常用職業紹介状況

(6月)

職業	項目		2月間有効求人人数	3就職件数		4有効求人倍率(2/1)
	1月間有効求職者数	うち男		うち男	うち男	
職業計	人	人	人	件	件	倍
職業計	105,253	50,455	131,599	6,599	3,419	1.25
専門的・技術的職業	12,276	5,489	26,868	682	263	2.19
開発技術者	770	706	3,662	42	39	4.76
情報処理・通信技術者	971	868	2,964	35	32	3.05
保健師、助産師等	1,570	34	5,979	130	6	3.81
社会福祉の専門的職業	2,227	354	3,798	218	49	1.71
事務的職業	29,582	6,324	10,943	1,381	217	0.37
一般事務員	25,184	4,285	7,165	1,019	104	0.28
会計事務員	1,274	514	900	109	21	0.71
営業・販売関連事務員	2,100	815	1,352	120	27	0.64
販売の職業	9,232	5,385	14,046	404	264	1.52
商品販売の職業	5,178	1,699	8,148	190	70	1.57
営業の職業	3,928	3,590	5,599	212	193	1.43
サービスの職業	9,616	3,175	31,033	923	299	3.23
介護サービスの職業	2,855	787	10,468	295	83	3.67
保健医療サービス	620	49	1,251	114	4	2.02
生活衛生サービス	746	70	3,398	52	8	4.55
飲食物調理の職業	2,391	1,036	6,807	258	110	2.85
接客・給仕の職業	1,932	623	7,430	88	23	3.85
保安の職業	687	667	3,738	148	141	5.44
生産工程の職業	13,335	9,331	16,872	1,265	876	1.27
金属材料製造等	2,428	2,238	3,992	368	346	1.64
製品製造・加工処理	2,558	1,513	3,928	399	233	1.54
機械組立の職業	5,312	3,725	3,868	205	117	0.73
機械整備・修理の職業	692	676	1,902	65	63	2.75
輸送・機械運転の職業	3,800	3,673	8,791	454	440	2.31
自動車運転の職業	2,752	2,651	7,482	356	344	2.72
定置・建設機械運転	380	374	647	39	39	1.70
建設・採掘の職業	1,236	1,215	5,735	185	183	4.64
建設の職業	361	358	1,646	59	58	4.56
土木の職業	417	414	1,818	59	58	4.36
運搬・清掃等の職業	16,585	9,943	12,776	1,096	693	0.77
運搬の職業	2,982	2,516	4,524	352	278	1.52
清掃の職業	2,620	1,369	4,280	298	153	1.63
(IT関連計)	2,729	1,967	5,844	108	67	2.14
(福祉関連計)	5,525	1,158	20,482	585	141	3.71
(介護関係小計)	3,592	1,019	13,464	438	130	3.75

(注) 1. 新規学卒を除き、パートを含む。

2. 平成24年4月分より平成23年改訂の「厚生労働省編職業分類」に基づく表章。主な職業のみであるので、計とは一致しない。

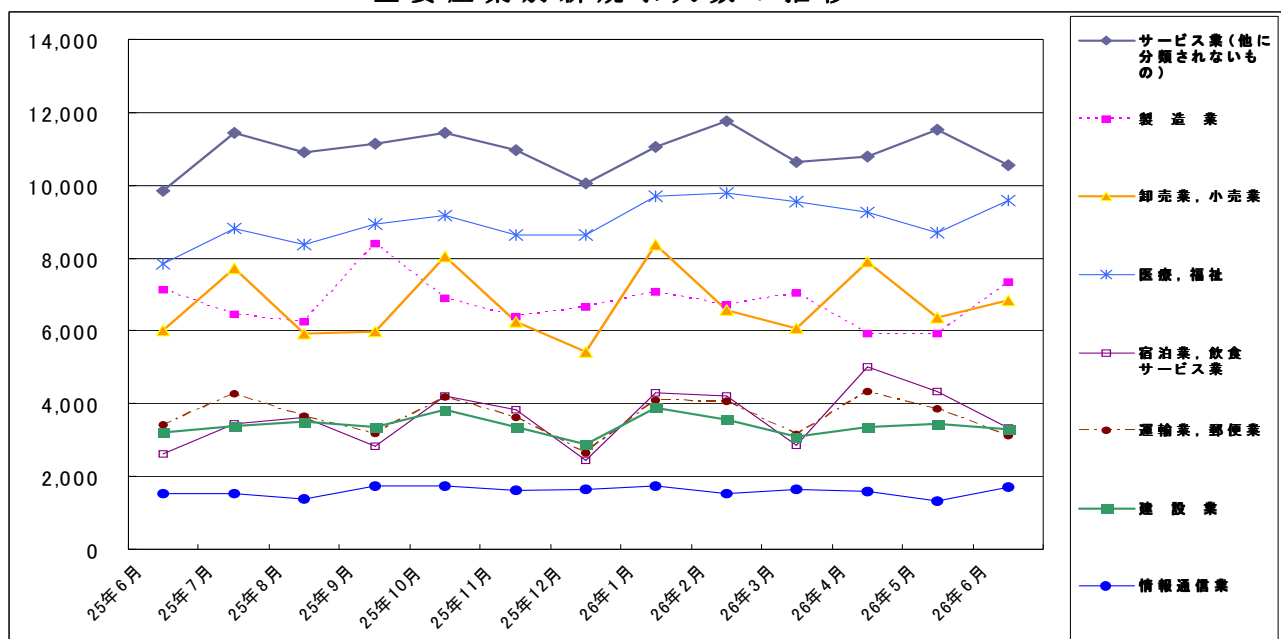
7 産業別・規模別求人、充足状況

(6月分)

産業・規模	1 新規求人数				2 充足数			充足率 2/1×100	
	計	前年 同月比	うち 常用	うち 臨時・ 季節	計	うち 常用	うち 臨時・ 季節		
建設業	3,301	3.1	3,238	63	406	396	10	12.3	
製造業	7,329	2.8	5,744	1,585	1,899	1,780	119	25.9	
食料品製造業	627	△ 21.0	539	88	221	199	22	35.2	
繊維工業	220	19.6	217	3	95	92	3	43.2	
木材・木製品製造業	91	△ 3.2	91	-	28	26	2	30.8	
印刷・同関連業	112	0.0	106	6	46	46	-	41.1	
プラスチック製品製造業	265	△ 9.9	254	11	118	112	6	44.5	
窯業・土石製品製造業	191	7.3	164	27	63	60	3	33.0	
鉄鋼業	136	34.7	118	18	51	50	1	37.5	
金属製品製造業	692	53.8	648	44	208	191	17	30.1	
はん用機械器具製造業	442	4.5	430	12	130	121	9	29.4	
電気機械器具製造業	867	△ 9.9	829	38	206	200	6	23.8	
情報通信機械器具製造業	64	△ 60.2	18	46	11	10	1	17.2	
輸送用機械器具製造業	2,440	8.3	1,271	1,169	352	318	34	14.4	
情報通信業	1,722	12.8	1,391	331	100	83	17	5.8	
情報サービス業	1,239	3.9	1,121	118	63	49	14	5.1	
運輸業，郵便業	3,115	△ 8.7	2,662	453	546	492	54	17.5	
卸売業，小売業	6,849	13.9	5,806	1,043	993	907	86	14.5	
金融業，保険業	308	△ 30.8	203	105	59	36	23	19.2	
宿泊業，飲食サービス業	3,343	26.8	3,095	248	300	279	21	9.0	
医療，福祉	9,573	22.1	9,317	256	1,417	1,373	44	14.8	
社会保険・社会福祉・介護事業	5,832	27.7	5,638	194	879	847	32	15.1	
サービス業（他に分類されないもの）	10,550	7.1	7,665	2,885	971	845	126	9.2	
職業紹介・労働者派遣業	6,615	6.8	4,333	2,282	224	170	54	3.4	
合計	52,867	8.3	44,929	7,938	7,598	6,946	652	14.4	
企業規模	4人以下	2,618	△ 9.7	2,539	79	546	521	25	20.9
5～29人	10,592	0.1	10,268	324	2,245	2,180	65	21.2	
30～99人	12,609	13.7	11,381	1,228	1,830	1,724	106	14.5	
100～299人	8,654	13.4	7,134	1,520	1,113	1,009	104	12.9	
300～499人	3,502	14.0	2,883	619	357	318	39	10.2	
500～999人	3,472	8.6	2,853	619	395	320	75	11.4	
1,000人以上	11,420	10.3	7,871	3,549	1,112	874	238	9.7	

(注) 新規学卒を除き、パートを含む。
 平成19年11月改定の「日本標準産業分類」に基づく表章。主な産業のみであるので、合計とは一致しない。
 平成23年8月分より集計を事業所規模から企業規模に変更。
 平成24年4月分より集計内容を「その他の事業サービス業」から「職業紹介・労働者派遣業」に変更。

主要産業別新規求人数の推移



8 中高年齢者の職業紹介状況

(1) 新規求職申込件数

年月	新規求職申込件数					全体に占める率
	45歳以上	前年比	うち			
			男	55歳以上	65歳以上	
平成21年(月平均)	11,568	58.3	7,442	6,718	1,725	35.6
平成22年	10,766	△ 6.9	6,652	6,262	1,595	36.2
平成23年	10,185	△ 5.4	6,059	5,825	1,561	35.3
平成24年	9,624	△ 5.5	5,640	5,476	1,651	36.3
平成25年	9,220	△ 4.2	5,315	5,179	1,797	36.9
平成26年 1月	9,846	△ 2.3	5,613	5,725	2,201	38.5
2月	8,569	△ 5.9	4,708	4,748	1,651	38.6
3月	8,933	△ 9.6	4,991	4,896	1,770	37.8
4月	13,342	△ 3.3	7,526	8,497	3,675	41.4
5月	9,655	△ 5.4	5,333	5,548	2,217	38.3
6月	8,486	2.5	4,754	4,757	1,718	37.6
前年同月	8,280	△ 8.6	4,840	4,508	1,486	35.5

(注) パートを含む。

(2) 月間有効求職者数

年月	月間有効求職者数					全体に占める率
	45歳以上	前年比	うち			
			男	55歳以上	65歳以上	
平成21年(月平均)	54,925	71.7	35,177	31,733	5,122	38.3
平成22年	52,255	△ 4.9	32,804	30,842	5,000	40.1
平成23年	47,552	△ 9.0	28,468	27,652	4,987	38.8
平成24年	44,799	△ 5.8	26,154	26,012	5,675	39.5
平成25年	43,833	△ 2.2	25,424	24,923	6,471	40.1
平成26年 1月	38,816	△ 8.6	22,340	22,256	6,286	41.3
2月	39,391	△ 8.0	22,535	22,477	6,437	41.4
3月	40,324	△ 9.3	22,980	22,853	6,771	40.9
4月	44,129	△ 8.1	25,157	25,832	8,464	41.7
5月	44,373	△ 8.3	25,139	26,055	8,541	41.2
6月	43,449	△ 5.4	24,473	25,370	7,989	41.2
前年同月	45,920	△ 1.5	26,795	26,435	7,280	39.8

(注) パートを含む。

(3) 就職件数

年月	就職件数					45歳	55歳	65歳
	45歳以上	前年比	うち			以上の就職率	以上の就職率	以上の就職率
			男	55歳以上	65歳以上			
平成21年(月平均)	2,064	12.2	1,291	1,089	169	17.8	16.2	9.8
平成22年	2,543	23.2	1,618	1,366	240	23.6	21.8	15.0
平成23年	2,554	0.4	1,613	1,353	225	25.1	23.2	14.4
平成24年	2,507	△ 1.8	1,535	1,298	237	26.0	23.7	14.3
平成25年	2,488	△ 0.8	1,499	1,242	252	27.0	24.0	14.0
平成26年 1月	2,069	△ 1.9	1,190	1,051	231	21.0	18.4	10.5
2月	2,634	11.7	1,521	1,390	348	30.7	29.3	21.1
3月	3,068	1.4	1,674	1,535	379	34.3	31.4	21.4
4月	2,780	4.5	1,637	1,381	334	20.8	16.3	9.1
5月	2,501	△ 8.3	1,481	1,263	316	25.9	22.8	14.3
6月	2,754	14.5	1,628	1,399	333	32.5	29.4	19.4
前年同月	2,405	△ 7.1	1,444	1,189	259	29.0	26.4	17.4

(注) パートを含む。

9 パートタイマーの職業紹介状況

年 月	新規求職申込件数		月間有効求職者数		新規求人数		月間有効求人数		有効求人倍率	就職件数		就職率
	うち常用	うち非常用	うち常用	うち非常用	うち常用	うち非常用	うち常用	うち非常用				
平成21年 (月平均)	8,121	8,107	34,001	33,955	10,685	9,141	27,585	24,269	0.81	2,348	1,961	28.9
平成22年 "	8,421	8,397	34,979	34,902	11,772	9,892	29,050	25,121	0.83	2,909	2,370	34.5
平成23年 "	8,517	8,480	35,459	35,338	13,287	11,137	34,608	29,472	0.98	2,846	2,328	33.4
平成24年 "	7,963	7,928	34,318	34,197	15,612	13,197	42,497	36,325	1.24	2,755	2,326	34.6
平成25年 "	7,710	7,683	33,874	33,768	17,729	14,692	48,898	40,795	1.44	2,678	2,310	34.7
平成25年 6月	7,117	7,090	36,634	36,524	16,754	13,540	46,743	38,879	1.28	2,780	2,414	39.1
7月	7,182	7,165	34,913	34,815	18,997	15,934	49,017	40,733	1.40	2,753	2,380	38.3
8月	6,866	6,841	33,419	33,320	17,336	14,589	49,154	41,031	1.47	2,173	1,895	31.6
9月	7,909	7,880	33,801	33,691	17,617	14,620	50,792	42,562	1.50	2,683	2,360	33.9
10月	8,033	7,998	34,593	34,476	20,665	17,217	52,678	44,098	1.52	2,861	2,480	35.6
11月	6,017	6,003	32,590	32,487	18,339	14,428	53,013	43,401	1.63	2,481	2,150	41.2
12月	4,585	4,575	29,110	29,021	15,672	12,437	50,885	41,165	1.75	2,102	1,731	45.8
平成26年 1月	8,020	7,991	29,671	29,590	20,943	17,332	52,045	42,333	1.75	2,162	1,799	27.0
2月	6,870	6,857	29,891	29,814	20,662	16,688	55,267	45,086	1.85	2,546	2,136	37.1
3月	7,322	7,302	31,169	31,090	19,245	15,868	57,188	47,146	1.83	3,388	2,979	46.3
4月	11,648	11,626	35,110	35,032	20,953	17,195	57,119	46,877	1.63	2,958	2,659	25.4
5月	8,823	8,804	36,536	36,449	18,815	15,190	55,379	45,229	1.52	2,840	2,495	32.2
6月	7,309	7,282	36,078	35,981	19,271	15,825	55,525	45,443	1.54	2,986	2,571	40.9

10 あいちマザーズハローワークの職業紹介状況

年 月	項 目	新規求職申込件数		月間有効求職者数		紹介件数	就 職 件 数		来 所 相 談 件 数
		うちパート	うちパート	人	人		うちパート	うちパート	
平成25年	8月	339	173	1,016	526	397	62	36	794
	9月	408	231	1,052	568	503	94	59	899
	10月	398	226	1,092	600	558	100	65	914
	11月	323	164	1,053	562	382	79	51	774
	12月	250	123	895	468	339	69	44	618
平成26年	1月	400	194	933	455	424	68	48	822
	2月	393	206	1,003	491	498	86	48	835
	3月	310	152	1,037	510	498	125	78	775
	4月	418	253	1,049	569	536	87	63	967
	5月	408	247	1,072	608	511	88	65	957
	6月	381	195	1,151	636	464	101	71	870
前 年 同 月		395	219	1,179	640	525	99	73	938

11 名古屋人材銀行の職業紹介状況

年 月	項 目	新規求職申込件数			月 間 有効求 職者数	新 規 求 人 数	月 間 有 効 求 人 数	紹 介 件 数	就 職 件 数		
		うち44 歳以下	うち45 歳以上	うち44 歳以下					うち45 歳以上		
平成25年	8月	152	11	141	891	207	883	202	25	-	25
	9月	139	13	126	859	190	939	166	19	1	18
	10月	161	16	145	823	261	987	207	23	4	19
	11月	125	12	113	785	100	942	143	22	2	20
	12月	108	11	97	734	160	955	193	15	1	14
平成26年	1月	155	13	142	742	228	1,003	184	18	2	16
	2月	123	10	113	723	234	983	218	21	2	19
	3月	147	14	133	725	212	1,019	221	29	-	29
	4月	166	13	153	723	227	902	200	28	4	24
	5月	145	9	136	741	167	918	164	26	-	26
	6月	108	10	98	727	217	1,001	189	26	-	26
前 年 同 月		160	22	138	917	148	827	161	21	2	19

12 愛知新卒応援ハローワーク(愛知学生職業センター)の職業紹介状況

年月	新規求職申込件数		紹介件数		就職件数	
	大学生等	うち既卒者	大学生等	うち既卒者	大学生等	うち既卒者
平成25年 7月	862	316	713	421	263	219
8月	717	271	650	326	365	228
9月	683	289	672	330	235	158
10月	754	290	794	361	366	234
11月	606	226	719	336	255	158
12月	536	203	672	295	292	168
平成26年 1月	711	285	852	314	230	107
2月	651	207	1,018	348	189	64
3月	599	223	974	352	279	79
4月	1,132	462	692	605	290	290
5月	976	379	613	498	413	395
6月	984	309	957	503	388	362
前年同月	981	319	1,168	630	447	373

- (注) 1. 平成19年6月より、学生職業センターにヤングワークプラザあいちで取り扱っていた職業紹介業務を統合して開設。
 2. 大学生等とは、大学生、大学院生、短期大学生、高等専門学校生、専修学校生及び職業能力開発施設生。
 3. 就職件数はハローワーク紹介以外を含む。

13 愛知わかものハローワークの職業紹介状況

年月	新規求職申込件数	紹介件数	就職件数	来所相談件数
平成25年 9月	397	584	77	1,262
10月	443	664	79	1,421
11月	378	590	91	1,269
12月	290	520	78	1,110
平成26年 1月	411	580	66	1,292
2月	416	701	75	1,360
3月	498	719	106	1,469
4月	501	782	90	1,644
5月	429	631	77	1,407
6月	444	706	82	1,456
前年同月	455	687	74	1,501

- (注) 平成24年10月より、主に45歳未満の若者を対象として開設。平成25年4月より、システム集計を開始。

14 名古屋外国人雇用サービスセンターの職業紹介状況

年月	新規求職申込件数	紹介件数	就職件数	来所相談件数
平成25年 9月	221	261	37	502
10月	183	290	31	465
11月	208	228	24	401
12月	128	144	22	289
平成26年 1月	172	251	27	383
2月	167	234	28	316
3月	182	210	38	333
4月	270	371	34	545
5月	269	378	40	514
6月	206	401	37	472
前年同月	317	332	33	686

15 ハローワークプラザ名中の職業紹介状況

年 月	項 目	新規求職申込件数		月間有効求職者数		紹介件数	就 職 件 数		来 所 相 談 件 数
		件	うちパート	人	うちパート		件	うちパート	
平成25年	8月	660	168	2,124	486	1,450	177	78	1,926
	9月	682	189	2,102	500	1,542	166	79	2,041
	10月	607	158	2,049	492	1,602	187	75	2,055
	11月	586	144	1,985	466	1,449	167	66	1,775
	12月	449	88	1,735	379	1,029	139	63	1,315
平成26年	1月	780	155	1,891	381	1,583	127	55	1,824
	2月	706	156	2,031	402	1,828	244	99	1,964
	3月	611	153	2,076	449	1,736	249	135	1,860
	4月	555	176	1,922	448	1,029	115	54	1,327
	5月	549	172	1,750	477	1,072	139	76	1,318
	6月	572	141	1,729	471	1,201	126	53	1,426
前 年 同 月		679	164	2,225	490	1,699	148	75	2,107

(注) 平成26年3月まではキャリアアップハローワークあいちの取扱実績（同施設は平成26年3月31日付廃止）。
平成26年4月以降はハローワークプラザ名中の取扱実績（同施設は平成26年4月1日付開設）。

16 ハローワークプラザなるみの職業紹介状況

年 月	項 目	新規求職申込件数		月間有効求職者数		紹介件数	就 職 件 数		来 所 相 談 件 数
		件	うちパート	人	うちパート		件	うちパート	
平成25年	8月	337	99	981	282	585	89	39	733
	9月	380	124	1,029	294	644	105	55	785
	10月	393	147	1,094	351	716	121	46	884
	11月	290	88	1,025	333	624	100	45	709
	12月	214	56	872	273	434	77	32	527
平成26年	1月	357	107	870	241	589	93	29	730
	2月	328	103	891	256	588	92	40	690
	3月	335	96	971	277	631	124	55	737
	4月	337	112	960	282	632	110	54	745
	5月	333	101	967	287	614	112	54	723
	6月	283	95	908	280	530	100	41	607
前 年 同 月		322	111	1,162	358	599	94	52	781

(注) ハローワークプラザあらたまが平成23年2月25日付廃止されたことに伴い、平成23年2月28日よりハローワークプラザなるみ開設

17 日雇の職業紹介状況

年 月	月間有効求職者数		新規求職	月間有効	就 労	就 労	不 就 労	
		うち男	申込件数	求人延数	実人員	延 数	延 数	
平成21年 (月平均)	人 261	人 258	件 5	人 567	人 29	人 386	人 1,008	
平成22年 "	244	242	4	392	27	267	1,043	
平成23年 "	195	193	2	311	25	222	946	
平成24年 "	192	188	3	274	26	243	953	
平成25年 "	201	195	2	259	29	293	929	
平成25年 6月	200	194	2	255	29	293	922	
7月	202	196	2	266	29	305	1,048	
8月	203	197	1	265	29	289	1,073	
9月	204	198	1	255	29	321	850	
10月	204	198	2	269	30	280	1,038	
11月	205	199	3	260	29	289	901	
12月	205	199	1	260	29	326	810	
平成26年 1月	192	186	4	260	29	277	705	
2月	195	189	3	260	28	267	747	
3月	197	191	2	260	28	302	869	
4月	196	190	-	247	28	256	1,085	
5月	198	192	4	249	27	262	855	
6月	198	192	1	245	26	273	967	
安定所別 (6月分)	名古屋中	190	187	1	245	19	189	853
	名古屋南	1	1	-	-	-	-	23

※名古屋南所は、港湾労働課の計上数を含む。

18 港湾労働関係の職業紹介状況

(1) 常用関係

項目 年 月		新 規 (港) 証 交 付 件 数				
		計	船 内 作 業	沿岸作業及び倉庫作業	そ の 他	
平成23年	(月平均)	33	7	21	5	
平成24年	"	40	9	25	6	
平成25年	"	29	10	15	3	
平成25年	6月	9	1	7	1	
	7月	24	2	21	1	
	8月	19	6	8	5	
	9月	21	5	10	6	
	10月	22	12	7	3	
	11月	33	9	18	6	
	12月	23	2	20	1	
	平成26年	1月	15	7	8	-
		2月	22	2	18	2
		3月	17	1	15	1
		4月	40	13	25	2
		5月	68	26	39	3
6月		36	3	19	14	

項目 年 月		月 末 現 在 (港) 証 所 持 者 数				
		計	船 内 作 業	沿岸作業及び倉庫作業	そ の 他	
平成23年	(月平均)	5,507	1,757	3,332	418	
平成24年	"	5,524	1,770	3,328	425	
平成25年	"	5,501	1,815	3,283	404	
平成25年	6月	5,507	1,839	3,262	406	
	7月	5,511	1,837	3,287	387	
	8月	5,502	1,834	3,282	386	
	9月	5,496	1,834	3,273	389	
	10月	5,495	1,837	3,268	390	
	11月	5,504	1,839	3,272	393	
	12月	5,510	1,835	3,282	393	
	平成26年	1月	5,492	1,833	3,275	384
		2月	5,489	1,828	3,277	384
		3月	5,484	1,827	3,276	381
		4月	5,479	1,834	3,265	380
		5月	5,513	1,852	3,279	382
6月		5,516	1,846	3,280	390	

(2) 日雇関係等

項目 年 月		新 規 求 人 延 数				
		計	船 内 作 業	沿岸作業及び倉庫作業	そ の 他	
平成23年	(月平均)	42	-	-	42	
平成24年	"	24	-	-	24	
平成25年	"	14	-	-	14	
平成25年	6月	12	-	-	12	
	7月	10	-	-	10	
	8月	11	-	-	11	
	9月	25	-	-	25	
	10月	15	-	-	15	
	11月	15	-	-	15	
	12月	11	-	-	11	
	平成26年	1月	14	-	-	14
		2月	7	-	-	7
		3月	12	-	-	12
		4月	26	-	-	26
		5月	10	-	-	10
6月		11	-	-	11	

(注) その他は「はしけ作業」、「いかだ作業」及び「船舶貨物整備作業」である。

19 雇用保険適用状況

(1) 被保険者の種類別状況

(6月)

被保険者種類	項目			月末現在 被保険者数	うち女
	資格 取得者数	資格 喪失者数	うち事業主の 都合による離職		
全数	36,718	32,576	1,821	2,647,101	957,191
一般	36,697	31,117	1,704	2,563,252	928,398
高年齢継続	-	1,415	116	83,610	28,728
短期雇用特例	21	44	1	239	65

(2) 産業別適用事業所及び被保険者の状況

(6月)

産業	項目	月末現在 事業所数	被保険者の資格				月末現在 被保険者数	うち短期 特例被保 険者数
			取得	喪失	うち事業主の 都合による 離職	増減差		
合計		108,750	36,718	32,576	1,821	4,142	2,647,101	239
農林水産業		575	66	60	-	6	3,542	-
鉱業		89	6	8	1	△2	991	-
建設業		16,775	1,817	1,458	88	359	130,175	48
製造業		20,747	7,314	7,812	566	△498	890,636	91
	食品・飲料	1,456	1,052	979	25	73	69,406	7
	繊維・衣服	1,379	264	304	31	△40	21,125	6
	木材・家具	1,101	113	151	19	△38	13,647	-
	パルプ・出版	1,385	269	276	13	△7	33,822	1
	化学関係	1,231	400	443	24	△43	53,809	-
	窯業・土石	868	223	252	10	△29	33,751	1
	鉄鋼	471	140	147	7	△7	29,007	-
	非鉄金属	192	47	46	11	1	8,633	-
	金属製品	3,736	618	596	40	22	60,008	2
	はん用機械器具	2,573	441	551	38	△110	80,528	-
	電気機械器具	1,190	560	720	63	△160	102,550	5
	輸送用機械器具	2,744	2,602	2,752	242	△150	317,022	69
	その他機械器具	1,010	264	242	25	22	32,708	-
	その他製造業	1,411	321	353	18	△32	34,620	-
電気・ガス・水道・熱供給業		75	75	32	1	43	16,895	-
情報通信業		2,039	698	681	25	17	69,528	1
運輸業, 郵便業		4,172	2,907	2,686	197	221	214,513	11
卸売業, 小売業		19,150	5,779	5,557	403	222	447,782	4
金融業, 保険業		1,186	462	495	8	△33	61,554	-
不動産業, 物品賃貸業		2,241	862	742	18	120	53,484	57
宿泊業, 飲食サービス業		4,928	1,684	1,251	83	433	63,072	4
医療, 福祉		11,580	3,647	2,702	85	945	221,729	1
教育, 学習支援業		1,608	772	391	6	381	52,998	1
複合サービス事業		1,497	187	159	7	28	27,679	-
サービス業		21,496	9,384	7,898	330	1,486	355,930	20
公務・その他		592	1,058	644	3	414	36,593	1

- (注) 1. その他機械器具とは、情報通信機械器具、電子部品・デバイス、生産用機械器具、業務用機械器具である。
 2. その他製造業には、ゴム製品、なめし皮・同製品・毛皮製造業を含む。
 3. サービス業には、学術研究、専門・技術サービス業、生活関連サービス業、娯楽業を含む。

(3) 月別、安定所別にみた適用状況

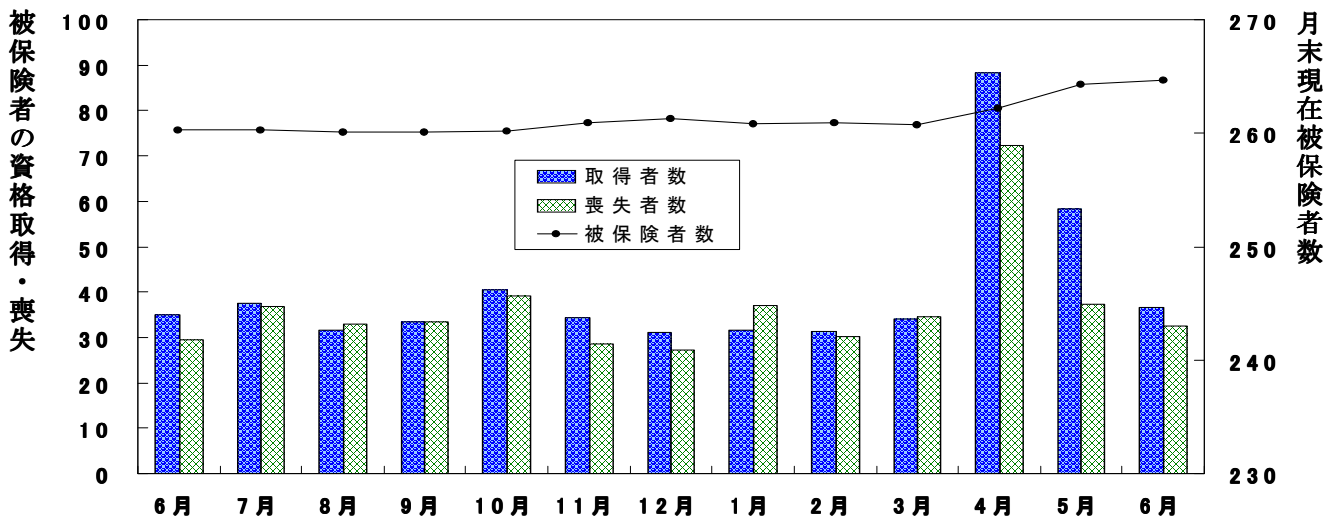
年月	項目 事業所数	被 保 険 者 の 資 格				増 減 差	月 末 現 在	
		取 得	喪 失	うち事業主都合による離職 （うち事業主都合による離職）	被保険者数		うち女	
平成21年度計	所	人	人	人	人	人	人	
22 "	104,877	423,050	414,778	65,944	8,272	2,460,395	848,317	
23 "	105,481	449,013	401,581	38,908	47,432	2,510,479	880,870	
24 "	106,519	461,527	427,088	33,700	34,439	2,544,381	900,531	
25 "	107,574	460,681	444,535	32,314	16,146	2,555,169	911,166	
25 "	108,093	484,147	434,783	25,922	49,364	2,607,225	938,225	
平成25年 6月	108,306	34,987	29,448	1,720	5,539	2,603,361	934,574	
7月	108,351	37,434	36,956	2,517	478	2,603,271	935,036	
8月	108,413	31,483	32,955	1,870	△ 1,472	2,600,758	933,473	
9月	107,736	33,318	33,332	1,861	△ 14	2,600,687	933,512	
10月	107,798	40,446	39,019	2,029	1,427	2,601,922	934,634	
11月	107,939	34,382	28,632	1,437	5,750	2,609,554	938,772	
12月	107,807	31,020	27,271	1,518	3,749	2,613,358	940,985	
平成26年 1月	107,895	31,686	37,110	2,092	△ 5,424	2,608,259	938,243	
2月	108,089	31,447	30,120	1,553	1,327	2,609,357	938,988	
3月	108,093	34,162	34,475	1,692	△ 313	2,607,225	938,225	
4月	108,382	88,234	72,264	4,187	15,970	2,622,513	942,794	
5月	108,564	58,386	37,214	3,225	21,172	2,643,129	953,850	
6月	108,750	36,718	32,576	1,821	4,142	2,647,101	957,191	
安定所別 (6月分)	名古屋	24,121	10,674	9,866	462	808	696,557	280,309
	名古屋	11,230	2,973	2,909	219	64	259,099	81,728
	名古屋	15,581	4,964	3,523	188	1,441	318,622	131,339
	豊岡	6,440	1,973	1,632	83	341	109,619	45,832
	一宮	4,970	1,404	1,156	57	248	93,986	36,057
	半田	5,672	2,181	1,773	119	408	126,267	63,225
	瀬戸	5,792	1,374	1,253	81	121	113,140	37,619
	豊田	2,739	455	426	20	29	39,382	15,712
	津島	4,982	1,781	1,855	68	△ 74	207,066	48,759
	刈谷	4,577	952	849	54	103	62,150	23,979
	西尾	7,236	4,080	3,505	84	575	324,138	87,739
	犬山	2,199	492	508	24	△ 16	35,745	13,241
	豊川(本所)	2,923	642	657	37	△ 15	60,683	21,199
	新城	2,197	455	505	45	△ 50	45,405	16,060
	春日井	751	106	94	5	12	10,845	4,257
	蒲郡(出張所)	6,274	1,991	1,870	244	121	126,881	42,853
	1,066	221	195	31	26	17,516	7,283	

(注) 1. 各年の月末現在事務所数及び月末現在被保険者数欄は、年度末現在の数値である。
 2. 平成19年4月から、蒲郡安定所は豊川安定所の出張所となったが、「豊川(本所)」の欄には蒲郡出張所分を含まない豊川安定所の数値を、蒲郡(出張所)の欄には蒲郡出張所の数値を計上している。

(千人)

雇用保険被保険者の推移

(万人)



20 雇用保険給付状況

月別、安定所別にみた給付状況

その1

項目 年月		一般被保険者給付（基本手当）							
		離職票 交付枚数	受給資格決定件数		初回受給者数		受給者実人員		
			前年比		うち特定	前年比	うち特定		
	枚	件	%	人	人	人	%	人	
	平成21年度計	251,741	128,679	6.4	124,269	55,790	50,473	70.1	26,701
	平成22年度計	230,778	98,931	△ 23.1	87,809	26,851	34,005	△ 32.6	13,157
	平成23年度計	241,201	94,519	△ 4.5	81,992	21,984	30,114	△ 11.4	10,001
	平成24年度計	253,033	95,098	0.6	82,053	20,174	29,259	△ 2.8	8,545
	平成25年度計	239,790	85,084	△ 10.5	73,151	16,609	27,242	△ 6.9	7,834
	平成25年 6月	16,320	6,521	△ 8.8	6,174	1,483	29,479	0.4	9,087
	7月	20,831	7,674	3.4	6,658	1,492	30,487	△ 0.3	9,098
	8月	18,304	6,646	△ 9.5	7,169	1,572	30,242	△ 4.9	8,725
	9月	18,508	6,644	△ 11.0	5,380	1,052	28,953	△ 2.9	8,325
	10月	21,459	7,615	△ 18.3	6,644	1,519	28,861	△ 6.5	8,188
	11月	15,571	6,032	△ 20.8	5,566	1,148	26,409	△ 12.6	7,444
	12月	14,819	4,372	△ 20.8	4,913	959	25,427	△ 12.1	6,994
	平成26年 1月	20,239	6,658	△ 13.1	4,719	781	24,379	△ 18.0	6,388
	2月	16,404	5,777	△ 13.7	5,515	1,095	22,984	△ 17.7	5,860
	3月	18,638	5,813	△ 14.7	4,667	1,124	22,623	△ 17.4	5,845
	4月	39,353	10,540	△ 8.7	4,987	1,209	21,938	△ 18.9	5,832
	5月	19,154	9,029	△ 7.8	8,961	2,076	25,191	△ 16.1	6,572
	6月	17,369	6,407	△ 1.7	5,737	1,318	25,835	△ 12.4	6,825
安定所別 (6月分)	名古屋中	5,427	903	△ 2.2	702	157	3,297	△ 11.8	895
	名古屋南	1,579	665	△ 4.3	563	126	2,645	△ 14.6	806
	名古屋東	1,988	875	6.7	839	169	3,718	△ 7.3	951
	豊橋	832	377	△ 4.1	358	58	1,630	△ 12.5	381
	岡崎	520	387	9.0	316	83	1,418	△ 18.0	326
	一宮	898	411	0.7	357	94	1,649	△ 13.5	488
	半田	584	411	1.0	373	86	1,589	△ 16.8	396
	瀬戸	205	187	△ 7.0	165	36	806	△ 7.0	229
	豊田	1,003	417	4.8	371	73	1,582	△ 9.8	320
	津島	428	261	△ 4.4	198	41	1,065	△ 18.3	300
	刈谷	1,902	462	△ 16.2	483	111	2,069	△ 10.0	469
	西尾	233	132	△ 13.2	134	32	527	△ 17.3	128
	犬山	325	212	△ 22.1	193	56	962	△ 13.6	309
	豊川(本所)	290	158	9.7	156	29	701	△ 11.7	183
新城	49	40	△ 28.6	53	8	227	△ 7.3	51	
春日井	989	433	10.2	412	139	1,679	△ 7.5	523	
蒲郡(出張所)	117	76	△ 2.6	64	20	271	△ 31.0	70	

- (注) 1. 基本手当受給率=基本手当受給者実人員/(被保険者数+基本手当受給者実人員)×100
 2. 年度計欄の受給者実人員は、月平均で計上。
 3. 「うち特定」は、受給資格者のうちの特定受給資格者を指す。

				高年齢継続被保険者給付					短期特例被保険者給付			日雇給付
支給終了者数		受給率		㊦受給者の紹介件数	㊦受給者の就職件数	離職票交付枚数	受給資格決定件数	受給者数	離職票交付枚数	受給資格決定件数	受給者数	受給者実人員
うち特定	愛知	全国	人									
102,803	45,870	2.0	2.2	202,961	22,768	15,920	11,716	11,745	1,796	81	84	1,976
72,053	21,323	1.3	1.7	152,729	20,309	12,180	9,582	9,546	1,548	84	87	1,931
64,281	15,626	1.2	1.6	122,286	19,452	12,937	9,924	9,879	1,024	79	79	1,826
60,812	12,163	1.1	1.5	111,576	18,958	14,212	10,762	10,712	841	70	69	1,780
57,197	11,416	1.0	0.0	101,691	18,998	15,975	12,134	12,128	695	81	82	1,746
4,143	923	1.1	1.4	9,347	1,645	910	785	886	40	33	3	141
4,920	1,044	1.2	1.5	9,758	1,747	1,244	929	925	51	-	29	140
5,420	980	1.1	1.5	8,778	1,478	988	789	780	24	-	1	145
4,848	909	1.1	1.4	8,467	1,674	977	726	808	18	2	1	146
5,937	1,208	1.1	1.4	9,148	1,762	1,413	1,110	945	17	-	1	148
4,745	917	1.0	1.3	7,893	1,574	731	744	839	15	18	6	150
4,467	886	1.0	1.2	6,274	1,413	824	531	499	112	15	20	147
5,408	1,114	0.9	1.2	7,856	1,356	1,445	1,101	928	16	8	8	149
3,805	706	0.9	1.1	7,054	1,348	913	764	925	14	1	9	145
4,069	728	0.9	1.1	7,224	1,576	1,183	808	871	54	1	2	144
3,893	773	0.8	1.1	7,605	1,477	4,638	2,416	1,803	261	3	2	149
3,973	671	0.9	1.2	7,919	1,540	1,295	1,634	2,034	97	20	3	144
3,413	612	1.0	1.2	7,712	1,589	1,068	899	1,070	42	12	27	139
429	77	0.5		1,546	254	321	101	136	3	-	-	131
354	84	1.0		767	151	121	96	124	1	-	-	1
457	78	1.2		812	135	86	105	152	1	-	1	-
211	39	1.5		462	123	40	40	39	-	4	7	7
212	31	1.5		398	90	36	50	57	-	-	-	-
211	37	1.3		523	118	34	64	65	-	-	1	-
221	37	1.4		431	91	44	64	78	10	-	-	-
123	28	2.0		235	38	17	29	34	-	-	-	-
207	23	0.8		347	84	94	63	76	-	-	-	-
142	32	1.7		447	88	38	42	46	5	-	-	-
312	58	0.6		539	130	103	69	72	1	-	-	-
74	11	1.5		134	32	14	19	25	8	-	-	-
106	17	1.6		272	55	29	40	43	1	-	-	-
93	15	1.5		210	57	28	26	17	9	-	-	-
25	2	2.1		33	24	4	8	14	-	7	17	-
196	36	1.3		442	88	51	74	88	3	1	1	-
40	7	1.5		114	31	8	9	4	-	-	-	-

- 刈谷安定所には、碧南出張所を含む。平成19年4月から、蒲郡安定所は豊川安定所の出張所となったが、「豊川(本所)」の欄には蒲郡出張所分を含まない豊川安定所の数値を、蒲郡(出張所)の欄には蒲郡出張所の数値を計上している。
- 平成22年1月船員保険法改正に伴い、中部運輸局の取扱数を含むため、各月の合計と各安定所の合計は必ずしも一致しない。
- 「㊦受給者の紹介件数」、「㊦受給者の就職件数」には、名古屋中にあいちマザーズハローワーク・名古屋外国人雇用サービスセンター・愛知新卒応援ハローワーク・ハローワークプラザ名中・愛知わかものハローワークで取扱った件数を含み、名古屋南にはハローワークプラザなるみ、刈谷には碧南出張所をそれぞれ含む。

安定所別にみた給付状況
その2

年 月	項 目	就 職 促 進 手 当			教 育 訓 練 給 付 給 付 金 受 給 者 数	雇 用 継 続 給 付				
		常 用 就 職 支 度 手 当 受 給 者 数	再 就 職 手 当 受 給 者 数	就 業 手 当 受 給 者 実 人 員		高 年 齢 雇 用 継 続 給 付		育 児 休 業 給 付 給 付 金 受 給 者 数	介 護 休 業 給 付 給 付 金 受 給 者 数	
						基 本 給 付 金 受 給 者 実 人 員	再 就 職 給 付 金 受 給 者 実 人 員			基 本 給 付 金 受 給 者 実 人 員
		人	人	人	人	人	人	人	人	人
	平成21年度	372	19,741	195	6,971	538,316	566	91,367	6,998	389
	平成22年度	438	16,351	144	7,071	572,216	402	197,711	14,636	774
	平成23年度	380	16,308	99	7,018	612,904	362	123,049	3,297	388
	平成24年度	351	17,315	85	7,506	601,749	225	136,911	2	468
	平成25年度	383	17,900	67	7,900	585,794	157	-	-	-
	平成25年 6月	31	1,576	64	655	51,547	16	10,825	-	30
	7月	33	1,713	71	843	47,034	10	11,855	-	32
	8月	28	1,741	76	815	51,624	9	11,031	-	33
	9月	27	1,294	80	679	45,415	15	11,044	-	41
	10月	39	1,679	86	878	51,744	12	12,800	-	29
	11月	35	1,735	71	766	46,055	13	11,584	-	30
	12月	30	1,487	63	553	51,779	9	12,319	-	37
	平成26年 1月	41	1,480	63	428	44,850	14	13,694	-	49
	2月	23	1,040	58	351	53,056	10	12,935	-	33
	3月	33	1,154	40	610	44,403	16	13,970	1	45
	4月	20	1,141	42	540	52,917	8	15,019	-	23
	5月	48	1,631	45	422	43,559	12	14,467	-	38
	6月	33	1,346	47	469	52,617	11	12,254	-	34
安 定 所 別 (6 月 分)	名 古 屋 中	8	187	4	38	13,333	4	3,699	-	10
	名 古 屋 南	4	130	3	47	6,206	1	1,000	-	2
	名 古 屋 東	9	226	8	62	4,645	4	1,537	-	2
	豊 橋	-	90	4	31	1,236	-	494	-	1
	岡 崎	-	59	2	29	1,454	-	422	-	2
	一 宮	3	83	-	38	2,518	-	457	-	-
	半 田	1	87	2	44	1,293	2	465	-	2
	瀬 戸	-	26	1	15	77	-	162	-	-
	豊 田	2	77	4	24	7,473	-	1,142	-	5
	津 島	3	67	1	21	893	-	189	-	-
	刈 谷	-	84	9	41	7,943	-	1,405	-	5
	西 尾	-	30	2	6	626	-	196	-	1
	犬 山	-	55	3	23	1,385	-	273	-	1
	豊川(本所)	-	36	-	11	1,101	-	182	-	1
	新 城	-	19	-	2	5	-	32	-	1
	春 日 井	2	77	4	33	2,200	-	522	-	1
蒲郡(出張所)	1	13	-	4	229	-	77	-	-	

(注) 1. 就業手当受給者実人員の年度欄は月平均。
2. 平成22年1月船員保険法改正に伴い、中部運輸局の取扱数を含むため、各月の合計と各安定所の合計は必ずしも一致しない。

21 産業界の動向

概況

東海3県の景気は、足もと消費税率引き上げに伴う駆け込み需要の反動もみられているが、基調としては回復を続けている。

最終需要の動向をみると、輸出は、米国向けが堅調に推移していることなどから高めの水準で推移している。設備投資は一段と増加している。また、個人消費は足もと消費税率引き上げに伴う駆け込み需要の反動もみられているが、基調としては、雇用・所得環境が改善する中で、持ち直している。住宅投資は、消費税率引き上げに伴う駆け込み需要の反動もみられているものの、基調としては底堅く推移している。この間、公共投資は増加している。

こうした需要動向のもとで、生産は足もと消費税率引き上げに伴う駆け込み需要の反動に対応した減産の動きもみられているが、基調としては高めの水準で横ばい圏内の動きが続いている。また、雇用・所得情勢は改善している。企業収益は、消費税率引き上げに伴う駆け込み需要の反動などから小幅減益ながら、高水準を維持する見通しとなっている。企業の業況感については、消費税率引き上げに伴う駆け込み需要の反動などから慎重な見方もみられている。この間、消費者物価(除く生鮮食品)の前年比は3%台半ばとなっている。

先行きについては、海外経済の情勢や為替・金融資本市場の動向とその影響、さらに消費税率引き上げに伴う駆け込み需要の反動の影響について注視する必要がある。金融面をみると、東海3県の金融機関(国内銀行+信金)の貸出は、企業買収関連の大口貸出等の寄与が一巡したことから、前年比伸び率が+1%台となっている。また、預金は、個人預金が堅調に増加していることを主因に、前年比伸び率が+2%台となっている。

管内主要経済指標

()は全国

	12年度	13年度	13/7-9月	10-12月	14/1-3月	4-6月	14/3月	4月	5月	6月
百貨店売上高 〈前年比 %〉	0.9 (0.4)	5.0 (1.8)	3.6 (0.9)	5.2 (1.5)	19.0 (11.0)	n.a. (n.a.)	35.8 (25.2)	-12.1 (-10.0)	-4.0 (p-2.1)	n.a. (n.a.)
スーパー売上高 〈前年比 %〉	-1.1 (-1.4)	-0.2 (-1.5)	0.6 (-1.0)	0.1 (-0.5)	4.0 (3.3)	n.a. (n.a.)	10.4 (11.1)	-2.9 (-5.1)	n.a. (p-0.8)	n.a. (n.a.)
乗用車販売台数(含軽) 〈前年比 %〉	10.2 (10.7)	8.9 (9.0)	3.5 (1.7)	19.8 (20.3)	20.3 (20.9)	n.a. (n.a.)	15.0 (16.8)	-7.2 (-5.1)	-0.3 (-1.3)	n.a. (n.a.)
新設住宅着工戸数 〈季調済前年率 万戸〉	7.9 (89)	8.7 (99)	9.0 (99)	9.0 (104)	8.0 (93)	n.a. (n.a.)	7.6 (89)	8.2 (91)	8.1 (87)	n.a. (n.a.)
公共工事請負金額 〈季調済前期比 %〉	7.6 (10.3)	10.3 (17.7)	13.8 (-0.7)	-13.3 (-3.6)	-7.6 (6.6)	n.a. (n.a.)	-13.1 (3.0)	53.5 (4.5)	17.0 (17.3)	n.a. (n.a.)
倒産件数 〈前年比 %〉	-5.1 (-7.7)	-5.7 (-10.0)	-13.3 (-8.8)	13.9 (-11.0)	-5.9 (-11.4)	-11.3 (n.a.)	-18.8 (-12.3)	-1.2 (1.6)	-11.8 (-20.1)	-20.7 (n.a.)
鉱工業生産 〈季調済前期比 %〉	2.7 (-2.9)	5.0 (3.2)	1.6 (1.8)	0.6 (1.8)	5.6 (2.9)	n.a. (n.a.)	0.5 (0.7)	r-4.9 (-2.8)	n.a. (p0.5)	n.a. (n.a.)
工作機械受注 〈前年比 %〉	-20.9 (-13.4)	22.3 (16.3)	16.9 (18.9)	55.4 (40.5)	40.0 (25.0)	n.a. (n.a.)	47.3 (12.7)	25.3 (27.9)	26.7 (r25.9)	n.a. (n.a.)
全産業 設備投資額 〈前年比 %〉	10年度実績		11年度実績		12年度実績		13年度実績 前回調査		14年度計画 前回調査	
	4.4 (-2.2)		1.8 (1.7)		12.5 (4.7)		-4.8 1.3 (5.3) (5.2)		14.1 2.4 (4.7) (-0.7)	

(注)

- 特に断りのない限り、愛知・岐阜・三重の3県ベース。
- 各季節調整済計数において年次計数は、原計数もしくは原計数前年比。
- 百貨店売上高、スーパー売上高の年次計数は、暦年ベース。また、百貨店売上高は、既存店ベースで、名古屋市内5百貨店の売上高を日本銀行名古屋支店が集計したベース。スーパー売上高は、愛知県ベース。
- 工作機械受注は、中部経済産業局管内(東海3県に富山・石川を加えた5県)主要8社の工作機械国内受注額。全国は、日本工作機械工業会が集計した受注総額のうち内需計。
- 新設住宅着工戸数、公共工事請負金額の季節調整済計数については、全国ベースの計数が季節調整替えを行った時点で、X-12-ARIMAを用いた季節調整替えを行う。
- 鉱工業生産は、3県ベース。
- 設備投資額(全産業)の13年度見込み及び14年度計画は、14年6月の企業短期経済観測調査結果。
- 公共工事請負金額は、東海3県を工事場所とする公共工事に対応する請負金額。
- pは速報値、rは訂正・改定値。

(資料)日本銀行名古屋支店「東海3県の金融経済動向(2014年7月号)」

22 主要労働経済指標

年 月	項 目	労働時間指数（平成22年=100）				常用労働者1人平均月間給与額			
		総 実 労 働		所 定 外 労 働		きまって支給する給与		特別に支払われた給与	
		愛 知	全 国	愛 知	全 国	愛 知	全 国	愛 知	全 国
平成23年	（月平均）	99.3	99.5	95.3	99.5	円 300,144	円 291,783	円 75,463	円 70,513
平成24年	〃	100.7	100.4	103.6	100.7	294,813	289,794	73,626	66,855
平成25年	〃	99.8	99.5	108.3	102.5	298,093	289,150	76,728	68,827
平成26年	1 月	95.5	94.4	111.2	103.3	297,482	287,768	10,662	11,169
	2 月	99.1	96.9	113.4	104.1	299,774	288,502	2,264	3,582
	3 月	99.5	98.2	120.9	110.7	301,133	291,439	11,328	19,338
	4 月	102.1	102.3	116.4	110.7	304,011	294,925	7,913	11,882
	5 月	98.2	98.3	109.7	103.3	301,892	290,762	10,495	10,446
	6 月	102.0	101.9	109.7	102.5	303,434	291,947	212,945	250,146
		前 年 比							
		%	%	%	%	%	%	%	%
平成23年	（月平均）	△ 0.7	△ 0.4	△ 4.7	△ 0.5	△ 1.0	0.2	4.7	2.2
平成24年	〃	1.4	0.9	8.7	1.2	0.5	0.2	△ 2.4	△ 4.2
平成25年	〃	△ 0.9	△ 0.9	4.5	1.8	1.1	△ 0.3	4.2	2.7
平成26年	1 月	2.5	1.8	8.8	6.8	1.6	0.7	3.2	△ 17.1
	2 月	0.4	0.0	6.3	5.9	1.2	0.2	△ 2.4	△ 0.9
	3 月	0.4	0.4	8.0	7.2	1.3	0.7	△ 6.8	9.8
	4 月	△ 0.7	△ 0.4	4.0	5.4	1.1	0.7	23.1	14.5
	5 月	△ 0.5	△ 1.2	7.3	3.3	2.2	0.8	△ 4.2	10.0
	6 月	0.5	0.5	7.3	2.5	0.8	0.9	2.6	3.5
資 料		県 統 計 課 ・ 厚 生 労 働 省							

- (1) 労働時間指数及びその増減率、並びに常用雇用指数及びその増減率は、調査事業所の抽出替え、基準時更新に伴い、平成24年1月分公表時に過去に遡って改訂された(ギャップ修正)。なお、実数値については改訂が行なわれていないが、増減率についてはギャップ修正が行なわれるため、実数から計算した増減率と必ずしも一致しない。
- (2) 労働時間指数、常用労働者1人平均月間給与額、常用雇用指数、労働異動の各項目は事業所規模30人以上の数値。

常用雇用指数 (平成22=100)		労働異動				完全失業			
		入職率		離職率		愛知		全国	
愛知	全国	愛知	全国	愛知	全国	完全失業者 千人	完全失業率 %	完全失業者 万人	完全失業率 %
		%	%	%	%				
98.9	100.0	1.85	1.74	1.87	1.79	141	3.6	302	4.6
98.9	99.7	1.68	1.82	1.64	1.88	144	3.7	285	4.3
98.8	99.5	1.65	1.86	1.68	1.88	127	3.2	265	4.0
98.4	99.3	1.16	1.13	1.39	1.55	110	2.8	238	3.7
98.3	99.0	1.09	1.19	1.15	1.49	(1月～3月)		232	3.6
98.5	98.5	1.53	1.56	1.74	2.16			246	3.6
99.2	100.1	4.74	5.52	3.55	3.87	111	2.8	254	3.6
99.6	100.3	1.56	2.03	1.65	1.76	(4月～6月)		242	3.5
99.6	100.5	1.33	1.54	1.24	1.48			245	3.7
		前年差				前年比	前年差	前年比	前年差
%	%	P	P	P	P	%	P	%	P
△ 1.1	0.0	0.13	△ 0.05	△ 0.04	△ 0.04	△ 18.0	△ 0.7	△ 9.6	△ 0.5
0.0	△ 0.3	△ 0.17	0.08	△ 0.23	0.09	2.1	0.1	△ 5.6	△ 0.3
△ 0.1	△ 0.2	△ 0.03	0.04	0.04	0.00	△ 11.8	△ 0.5	△ 7.0	△ 0.3
△ 0.1	0.3	0.34	0.02	△ 0.33	△ 0.16	△ 16.7	△ 0.5	△ 12.8	0.0
0.0	0.3	△ 0.06	△ 0.06	△ 0.20	△ 0.11	(1月～3月)		△ 16.2	△ 0.1
1.1	0.4	0.09	△ 0.09	△ 0.30	△ 0.12			△ 12.1	0.0
0.3	0.4	△ 0.52	△ 0.20	△ 0.11	△ 0.30	△ 17.8	△ 0.6	△ 12.7	0.0
0.6	0.3	△ 0.01	△ 0.07	0.16	△ 0.06	(4月～6月)		△ 13.3	△ 0.1
0.1	0.4	△ 0.11	0.04	△ 0.03	0.01			△ 5.8	0.2
「毎月勤労統計」						県統計課 「労働力調査 地方集計」		総務省 「労働力調査」	

※ 全国の月別完全失業率は季節調整値であり、前年差の月別欄は前月差（P）である。

※ 東日本大震災の影響により、平成23年（月平均）の全国の完全失業者は補完推計値である。また、平成24年平均の対前年比はこれを用いて計算した参考値（平成22年国勢調査基準）である。なお、平成23年平均の対前年比は愛知労働局において計算した数値である。

－平成26年3月新規学校卒業者の就職等の状況(愛知)－

平成26年3月新規高卒者の求人倍率2.01倍(前年比0.11ポイント上昇)
就職者数10,555人(前年比2.1%増加、4年連続増加)

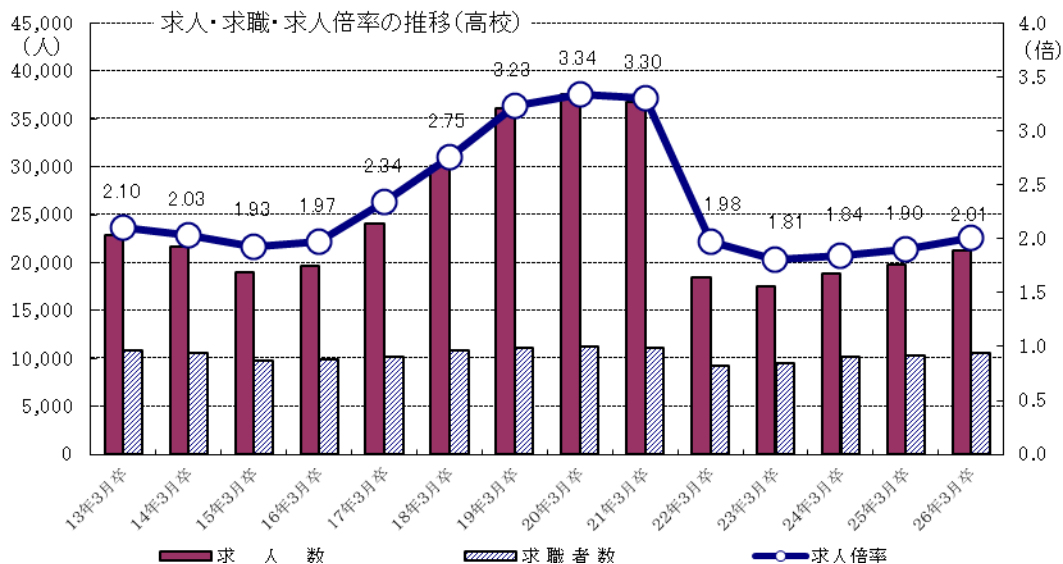
平成26年3月卒業の新規学卒者(高校)については、平成25年9月16日から採用選考が開始され、平成26年6月末日における求人・求職・就職等の状況は次頁以降の各表のとおりとなりました。

愛知における新規学卒者の労働市場は、自動車関連産業をはじめ、その他産業でも業績の向上がみられたことを背景に、昨年度に比べ改善しました。就職希望者が前年に引き続き増加(前年比1.8%増)したものの、求人数も増加した(前年比7.4%増)ことにより、求人倍率は2.01倍(前年差0.11ポイント上昇)となりました。また、昨年と同じく関係機関の連携強化により就職者数は10,555人と前年の10,338人を上回り(前年比2.1%増)、4年連続の増加となりました。

高卒者の就職希望調査では、47.1%が「生産工程・労務の職業」を希望しています(表1)が、これについて、産業別に求人・充足・就職の状況を見ると、製造業が求人数の41.5%、充足数の57.0%、就職者数の53.5%を占めています(製造業のうち輸送用機械器具製造業は求人数の16.1%、充足数の27.1%、就職者数の23.8%)。(表6、7)

一方、高卒求人を事業所規模別にみると、100人未満規模の事業所からの求人が52.7%を占めていますが、充足率は1,000人以上規模事業所が92.5%、500～999人規模が80.6%、300～499人規模が86.2%であるのに対し30～99人規模では56.9%、29人以下規模では35.9%と、規模が小さくなるほど低くなっています(表6)。

なお、県外からの受入(高卒)では、九州が1,273人(全体の38.2%)、東海三県(岐阜、静岡、三重)が1,088人(全体の32.6%)となっています(表4)。



(表-1)新規学校卒業者の進路別・希望職種別状況(25年3月卒)

(平成25年5月15日現在)

項目	中学校			高等学校					
	計	男	女	計	男	女			
1. 卒業予定者数	74,735	38,284	36,451	63,524	31,733	31,791			
2. 進学希望者数	67,607	34,474	33,133	48,895	23,442	25,453			
3. 就職希望者数	395	310	85	13,064	7,436	5,628			
4. 学校又は安定所の紹介による就職希望者数	/			11,994	6,738	5,256			
5. 専門的・技術的・管理的職業				1,175	860	315			
事務的職業				1,408	174	1,234			
販売の職業				1,062	207	855			
サービスの職業				1,333	394	939			
生産工程・労務の職業				5,648	4,332	1,316			
その他の職業				108	89	19			
希望職種未定	1,260	682	578						
6. 4のうち県外就職希望者数	/			84	65	19			
進学希望率(2/1×100)(%)				90.5	90.0	90.9	77.0	73.9	80.1
就職希望率(3/1×100)(%)				0.5	0.8	0.2	20.6	23.4	17.7

(表-2)新規学校卒業者の職業紹介状況(25年3月卒)

(平成26年6月末現在)

項目	中学校			高等学校		
	計	男	女	計	男	女
就職希望者数	227	184	43	10,605	6,179	4,426
就職者数	219	176	43	10,555	6,150	4,405
自管内の事業所へ	123	103	20	4,434	2,420	2,014
自県内(管外) "	93	71	22	5,336	3,323	2,013
他県 "	3	2	1	785	407	378
求人数	483	/		21,282	/	
充足数	261	210	51	13,106	8,220	4,886
他県からの受入数	45	36	9	3,336	2,477	859
求人倍率(倍)	2.13	/		2.01	/	
就職率(%)	96.5	95.7	100.0	99.5	99.5	99.5
充足率(%)	54.0	/		61.6	/	

(注1) 高校求人数は県内の事業所から県下各公共職業安定所で受け付けた求人数。

(注2) 充足数は「就職数-県外就職者数+県外からの受入数」で算出。

(表-3) 安定所別の職業紹介状況(26年3月卒)

(26年6月末現在)

項目 安定所別		就職希望 者数	就職者数	求人数	充足数	求人数			求人倍率 (倍)	充足率 (%)
						管内 から	県内管外 から	県外 から		
中 学	県 計	227	219	483	261	123	93	45	2.13	54.0
	名古屋中	32	30	99	40	20	13	7	3.09	40.4
	名古屋南	14	14	40	17	7	10	-	2.86	40.0
	名古屋東	12	12	57	14	3	11	-	4.75	22.8
	豊 橋	8	8	5	3	3	-	-	0.63	60.0
	岡 崎	16	15	22	6	-	6	-	1.38	27.3
	一 宮	13	10	30	7	6	1	-	2.31	23.3
	半 田	19	19	39	13	11	2	-	2.05	30.8
	瀬 戸	6	6	12	4	4	-	-	2.00	33.3
	豊 田	42	42	82	99	38	25	36	1.95	117.1
	津 島	4	4	21	3	2	1	-	5.25	14.3
	刈 谷	31	31	45	42	20	20	2	1.45	93.3
	西 尾	13	13	9	5	5	-	-	0.69	55.6
	犬 山	7	6	7	1	1	-	-	1.00	14.3
	豊 川	2	2	5	3	-	3	-	2.50	60.0
	新 城	-	-	-	-	-	-	-	-	-
	春日井	8	7	10	4	3	1	-	1.25	40.0
高 校	県 計	10,605	10,555	21,282	13,106	4,434	5,336	3,336	2.01	61.6
	名古屋中	936	935	4,310	2,117	346	1,187	584	4.60	49.1
	名古屋南	793	793	2,213	1,343	252	733	358	2.79	60.7
	名古屋東	1,299	1,299	1,990	947	247	433	267	1.53	47.6
	豊 橋	908	908	1,378	727	486	167	74	1.52	52.8
	岡 崎	857	840	754	592	299	196	97	0.88	78.5
	一 宮	762	751	1,215	541	299	166	76	1.59	44.5
	半 田	751	749	1,297	720	435	233	52	1.73	55.5
	瀬 戸	148	147	219	156	50	75	31	1.48	71.2
	豊 田	888	882	1,793	1,611	521	398	692	2.02	89.8
	津 島	400	395	804	387	150	152	85	2.01	48.1
	刈 谷	1,060	1,060	2,443	2,088	628	827	633	2.30	85.5
	西 尾	250	250	423	293	141	130	22	1.69	69.3
	犬 山	298	291	613	350	92	194	64	2.06	46.7
	豊 川	526	526	609	410	201	194	15	1.16	67.3
新 城	145	145	99	72	34	30	8	0.68	72.7	
春日井	584	584	1,122	752	253	221	278	1.92	67.0	

(表-4) 地域別受入状況
 県外からの県別受入状況

(平成26年6月末現在)

都道府県	中 学				高 校			
	25.3卒	26.3卒	男	女	25.3卒	26.3卒	男	女
北海道	1	1	1		135	102	79	23
青森	1	1	1		40	33	25	8
岩手	-	-			24	28	21	7
宮城	-	-			33	33	27	6
秋田	1	1	1		19	13	11	2
山形	-	-			9	6	4	2
福島	-	-			19	22	19	3
茨城	-	-			13	13	10	3
栃木	-	-			9	6	3	3
群馬	-	-			26	14	10	4
埼玉県	-	-			32	3	1	2
千葉県	-	-			34	25	11	14
東京都	1	1	1		27	15	12	3
神奈川県	1	1	1		17	16	11	5
新潟県	-	1	1		10	18	10	8
富山県	-	-			19	14	10	4
石川県	1	1	1		36	37	28	9
福井県	-	-			13	19	10	9
山梨県	-	-			4	3	3	-
長野県	-	-			76	61	53	8
岐阜県	7	6	5	1	597	575	406	169
静岡県	5	6	5	1	183	191	132	59
三重県	8	4	4		319	322	238	84
滋賀県	1	1	1		33	27	19	8
京都府	-	-			7	11	5	6
大阪府	-	-			46	51	33	18
兵庫県	2	2	2		50	44	30	14
奈良県	1	1	1		14	14	10	4
和歌山県	-	-			31	30	15	15
鳥取県	-	-			12	4	4	-
島根県	-	-			25	13	12	1
岡山県	-	-			32	35	27	8
広島県	-	-			26	26	20	6
山口県	2	-			43	19	17	2
徳島県	-	-			22	28	16	12
香川県	-	-			3	2	2	-
愛媛県	-	1		1	49	35	29	6
高知県	-	-			67	61	56	5
福岡県	5	5	3	2	170	161	139	22
佐賀県	8	6	4	2	179	150	118	32
長崎県	1	1	1		319	264	170	94
熊本県	-	1		1	272	233	187	46
大分県	-	1	1		82	67	62	5
宮崎県	1	1	1		227	190	153	37
鹿児島県	1	1	1		246	208	173	35
沖縄県	-	1		1	67	94	46	48
計	48	45	36	9	3,716	3,336	2,477	859

(表-5) 県外からの充足ベスト10

(各年6月末現在)

順位	中 学				高 校			
	24.3	25.3	26.3	充足数	24.3	25.3	26.3	充足数
1	長 崎	三 重	岐 阜	6	岐 阜	岐 阜	岐 阜	575
2	三 重	佐 賀	静 岡	6	三 重	三 重	三 重	322
3	福 岡	岐 阜	佐 賀	6	熊 本	長 崎	長 崎	264
4	岐 阜	静 岡	福 岡	5	長 崎	熊 本	熊 本	233
5	兵 庫	福 岡	三 重	4	鹿 児 島	鹿 児 島	鹿 児 島	208
6	佐 賀	兵 庫	兵 庫	2	福 岡	宮 崎	静 岡	191
7	熊 本	山 口	北海道 他15県	1	宮 崎	静 岡	宮 崎	190
8	大 分	北海道 他10県			佐 賀	佐 賀	福 岡	161
9	青森他5県				静 岡	福 岡	佐 賀	150
10					北海道	北海道	北海道	102

(表-6)産業別、職業別、事業所規模別求人・充足の状況

(26年6月末現在)

項目		中 学				高 校			
		求人	充足	うち県外 から	充足率 (%)	求人	充足	うち県外 から	充足率 (%)
産 業 別	農 業 , 林 業 , 漁 業	-	-	-	-	39	16	-	41.0
	鉱 業	-	-	-	-	4	2	-	50.0
	建 設 業	180	50	2	27.8	2,011	682	111	33.9
	製 造 業	138	150	38	108.7	8,834	7,465	2,069	84.5
	食 料 品 製 造 業	6	5	-	83.3	745	575	149	77.2
	飲 料 ・ た ば こ ・ 飼 料 製 造 業	-	-	-	-	20	17	1	85.0
	織 維 工 業	-	-	-	-	168	125	24	74.4
	木 材 ・ 木 製 品 製 造 業 (家 具 除 く)	-	-	-	-	86	58	3	67.4
	家 具 ・ 装 備 品 製 造 業	-	-	-	-	86	69	8	80.2
	パ ル プ ・ 紙 ・ 紙 加 工 品 製 造 業	-	-	-	-	148	129	37	87.2
	印 刷 ・ 同 関 連 業	2	-	-	-	128	98	20	76.6
	化 学 工 業	-	-	-	-	157	126	29	80.3
	プ ラ ス チ ッ ク 製 品 製 造 業 (別 掲 を 除 く)	1	1	-	100.0	359	252	32	70.2
	ゴ ム 製 品 製 造 業	-	-	-	-	112	101	41	90.2
	窯 業 ・ 土 石 製 品 製 造 業	1	1	-	100.0	231	182	60	78.8
	鉄 鋼 業	3	3	-	100.0	430	295	127	68.6
	非 鉄 金 属 製 造 業	1	-	-	-	111	77	23	69.4
	金 属 製 品 製 造 業	9	5	-	55.6	585	437	55	74.7
	は ん 用 機 械 器 具 製 造 業	5	5	-	100.0	564	396	66	70.2
	生 産 用 機 械 器 具 製 造 業	2	1	-	50.0	478	247	26	51.7
	電 子 部 品 ・ デ バ イ ス ・ 電 子 回 路 製 造 業	-	-	-	-	77	60	11	77.9
	電 気 機 械 器 具 製 造 業	32	34	2	106.3	656	515	230	78.5
	情 報 通 信 機 械 器 具 製 造 業	-	-	-	-	58	25	2	43.1
	輸 送 用 機 械 器 具 製 造 業	75	95	36	126.7	3,437	3,547	1,117	103.2
	そ の 他 の 製 造 業	1	-	-	-	198	134	8	67.7
	電 気 ・ ガ ス ・ 熱 供 給 ・ 水 道 業	-	-	-	-	172	162	49	94.2
	情 報 通 信 業	-	-	-	-	197	76	6	38.6
	運 輸 業 , 郵 便 業	5	4	-	80.0	971	629	191	64.8
	卸 売 業 , 小 売 業	10	9	-	90.0	2,195	1,343	357	61.2
	金 融 業 , 保 険 業	-	-	-	-	80	78	16	97.5
	不 動 産 業 , 物 品 賃 貸 業	-	-	-	-	215	70	12	32.6
	学 術 研 究 , 専 門 ・ 技 術 サ ー ビ ス 業	-	-	-	-	367	205	50	55.9
宿 泊 業 , 飲 食 サ ー ビ ス 業	34	22	-	64.7	1,024	386	101	37.7	
生 活 関 連 サ ー ビ ス 業 , 娯 楽 業	67	9	5	13.4	1,580	388	56	24.6	
教 育 , 学 習 支 援 業	-	-	-	-	19	13	-	68.4	
医 療 , 福 祉	43	16	-	37.2	2,621	1,066	244	40.7	
複 合 サ ー ビ ス 事 業	-	-	-	-	83	77	-	92.8	
サ ー ビ ス 業 (他 に 分 類 さ れ な い も の)	6	1	-	16.7	860	438	74	50.9	
公 務 (他 に 分 類 さ れ る も の を 除 く) ・ そ の 他	-	-	-	-	10	10	-	100.0	
職 業 別	専 門 ・ 技 術 , 管 理 , 事 務	36	40	7	111.1	2,936	1,904	328	64.9
	販 売	11	6	-	54.5	1,469	797	240	54.3
	サ ー ビ ス	138	44	5	31.9	5,057	1,802	409	35.6
	生 産 工 程 ・ 労 務	296	171	33	57.8	11,582	8,477	2,335	73.2
	上 記 以 外 の 職 業	2	-	-	-	238	126	24	52.9
計		483	261	45	54.0	21,282	13,106	3,336	61.6
事 業 所 規 模 別	29 人 以 下	263	88	1	33.5	5,888	2,111	324	35.9
	30 ~ 99 人	60	27	-	45.0	5,335	3,038	477	56.9
	100 ~ 299 人	60	14	4	23.3	4,451	2,972	584	66.8
	300 ~ 499 人	1	-	-	-	1,469	1,266	341	86.2
	500 ~ 999 人	-	-	-	-	917	739	160	80.6
1,000 人 以 上	99	130	40	131.3	3,222	2,980	1,450	92.5	

(表-7)産業別、職業別、事業所規模別就職状況

(26年6月末現在)

項目		中 学						高 校					
		就 職 者 数			うち他県への就職者数			就 職 者 数			うち他県への就職者数		
		計	男	女	計	男	女	計	男	女	計	男	女
産業、職業、規模	農 業、林 業、漁 業	-	-	-	-	-	-	22	10	12	6	3	3
	鉱業、採石業、砂利採取業	-	-	-	-	-	-	2	2	-	-	-	-
	建設業	49	48	1	1	1	-	614	548	66	43	40	3
	製造業	112	98	14	-	-	-	5,652	3,934	1,718	256	175	81
	食料品製造業	5	2	3	-	-	-	474	165	309	48	14	34
	飲料・たばこ・飼料製造業	-	-	-	-	-	-	20	14	6	4	4	-
	繊維工業	-	-	-	-	-	-	105	54	51	4	2	2
	木材・木製品製造業(家具除く)	-	-	-	-	-	-	55	38	17	-	-	-
	家具・装備品製造業	-	-	-	-	-	-	62	35	27	1	1	-
	パルプ・紙・紙加工品製造業	-	-	-	-	-	-	93	71	22	1	1	-
	印刷・同関連業	-	-	-	-	-	-	81	48	33	3	1	2
	化学工業	-	-	-	-	-	-	108	67	41	11	6	5
	プラスチック製品製造業(別掲を除く)	1	1	-	-	-	-	233	127	106	13	7	6
	ゴム製品製造業	-	-	-	-	-	-	61	50	11	1	1	-
	窯業・土石製品製造業	1	1	-	-	-	-	128	94	34	6	5	1
	鉄鋼業	3	3	-	-	-	-	168	143	25	-	-	-
	非鉄金属製造業	5	5	-	-	-	-	54	41	13	-	-	-
	金属製品製造業	-	-	-	-	-	-	398	244	154	16	12	4
	はん用機械器具製造業	5	3	2	-	-	-	336	283	53	6	4	2
	生産用機械器具製造業	1	1	-	-	-	-	225	184	41	4	3	1
	電子部品・デバイス・電子回路製造業	-	-	-	-	-	-	50	30	20	1	1	-
	電気機械器具製造業	32	28	4	-	-	-	324	248	76	39	28	11
	情報通信機械器具製造業	-	-	-	-	-	-	26	22	4	3	2	1
	輸送用機械器具製造業	59	54	5	-	-	-	2,512	1,879	633	82	74	8
	その他の製造業	-	-	-	-	-	-	139	97	42	13	9	4
	電気・ガス・熱供給・水道業	-	-	-	-	-	-	124	102	22	11	10	1
	情報通信業	-	-	-	-	-	-	75	36	39	5	1	4
	運輸業、郵便業	4	4	-	-	-	-	519	352	167	81	52	29
	卸売業、小売業	9	5	4	-	-	-	1,173	390	783	187	54	133
金融業、保険業	-	-	-	-	-	-	70	4	66	8	1	7	
不動産業、物品賃貸業	-	-	-	-	-	-	63	34	29	5	2	3	
業	-	-	-	-	-	-	163	101	62	8	3	5	
宿泊業、飲食サービス業	23	13	10	1	1	-	326	98	228	41	10	31	
生活関連サービス業、娯楽業	5	3	2	1	-	1	405	83	322	73	26	47	
教育、学習支援業	-	-	-	-	-	-	14	2	12	1	-	1	
医療、福祉	16	5	11	-	-	-	847	160	687	25	10	15	
複合サービス事業	-	-	-	-	-	-	78	27	51	1	-	1	
サービス業(他に分類されないもの)	1	-	1	-	-	-	398	261	137	34	20	14	
公務(他に分類されるものを除く)・その他	-	-	-	-	-	-	10	6	4	-	-	-	
職業別	専門・技術、管理、事務	33	27	6	-	-	-	1,706	657	1,049	130	73	57
	販売	6	3	3	-	-	-	722	188	534	165	33	132
	サービス	41	19	22	2	1	1	1,538	342	1,196	145	44	101
	生産工程・労務	139	127	12	1	1	-	6,477	4,884	1,593	335	248	87
	上記以外の職業	-	-	-	-	-	-	112	79	33	10	9	1
	計	219	176	43	3	2	1	10,555	6,150	4,405	785	407	378
事業所規模別	29人以下	89	74	15	2	1	1	1,827	910	917	40	18	22
	30～99人	28	16	12	1	1	-	2,637	1,388	1,249	76	41	35
	100～299人	10	7	3	-	-	-	2,506	1,378	1,128	118	61	57
	300～499人	-	-	-	-	-	-	1,017	597	420	92	39	53
	500～999人	-	-	-	-	-	-	684	480	204	105	60	45
	1,000人以上	92	79	13	-	-	-	1,884	1,397	487	354	188	166

(表-8) 新規学校卒業者の職業紹介の推移

(各年6月末現在)

卒業年	就職希望者数	就職者数	求人数	充足数	うち 県外から	求人倍率 (倍)	就職率 (%)	充足率 (%)	
中 学	平成13年	823	673	1,007	746	75	1.22	81.8	74.1
	14	709	594	956	652	60	1.35	83.8	68.2
	15	558	461	762	483	24	1.37	82.6	63.4
	16	511	429	717	437	13	1.40	84.0	60.9
	17	557	485	848	544	65	1.52	87.1	64.2
	18	518	475	843	523	52	1.63	91.7	62.0
	19	500	459	957	508	56	1.91	91.8	53.1
	20	469	446	910	499	56	1.94	95.1	54.8
	21	405	351	772	384	41	1.91	86.7	49.7
	22	360	296	477	326	33	1.33	82.2	68.3
	23	349	301	456	324	30	1.31	86.2	71.1
	24	279	247	453	279	34	1.62	88.5	61.6
	25	233	223	453	267	48	1.94	95.7	58.9
	26	227	219	483	261	45	2.13	96.5	54.0
高 校	平成13年	10,925	10,475	22,922	14,550	4,485	2.10	95.9	63.5
	14	10,697	10,204	21,737	14,062	4,245	2.03	95.4	64.7
	15	9,838	9,292	19,023	12,732	3,722	1.93	94.5	66.9
	16	9,979	9,595	19,673	13,200	4,006	1.97	96.2	67.1
	17	10,303	10,142	24,083	14,217	4,426	2.34	98.4	59.0
	18	10,940	10,841	30,133	15,492	5,264	2.75	99.1	51.4
	19	11,171	11,093	36,071	15,765	5,406	3.23	99.3	43.7
	20	11,256	11,206	37,553	16,253	5,788	3.34	99.6	43.3
	21	11,161	11,027	36,818	16,381	6,063	3.30	98.8	44.5
	22	9,318	9,172	18,433	12,196	3,551	1.98	98.4	66.2
	23	9,636	9,494	17,484	12,019	3,084	1.81	98.5	68.7
	24	10,257	10,138	18,893	13,161	3,640	1.84	98.8	69.7
	25	10,422	10,338	19,807	13,348	3,716	1.90	99.2	67.4
	26	10,605	10,555	21,282	13,106	3,336	2.01	99.5	61.6

レイバー・マーケット・プロフィール
(平成26年8月号)

編集
発行 愛知労働局 職業安定部

〒460-0008 名古屋市中区栄二丁目3番1号
(名古屋広小路ビルヂング15階)
電話 052-219-5578