



レイバー・マーケット・プロフィール

(労働市場概況)

# LABOUR MARKET PROFILE

2017.1

愛知労働局

# 用語の説明

レイバー・マーケット・プロフィールにおける主な用語の定義は次のとおりである。

## I 職業紹介関係

### 【一般】

常用及び臨時・季節を合わせたものをいう。

### 【常用】

雇用期間の定めのない仕事、又は4ヶ月以上の雇用期間が定められている仕事(「季節」を除く。)をいう。

### 【臨時・季節】

・臨時とは、1ヶ月以上4ヶ月未満の雇用期間が定められている仕事をいう。

・季節とは、季節的な労働需要に対し、又は季節的な余暇を利用して一定の期間(4ヶ月未満、4ヶ月以上の別を問わない。)を定めて就労するものをいう。

### 【パートタイム】

1週間の所定労働時間が同一の事業所に雇用されている通常の労働者の1週間の所定労働時間に比し短いものをいう。

なお、「パートタイム」は雇用期間の定めにより、「常用的パートタイム」、「臨時的パートタイム」及び「日雇的パートタイム」に分けられる。

### 【日雇】

日々雇用の仕事、又は1ヶ月未満の雇用期間が定められているものをいう。

### 【求職者数】

・「新規求職申込件数」とは、公共職業安定所でその月のうちに新たに受け付けた求職申込件数をいう。

・「月間有効求職者数」とは、「前月末日現在において、求職申込の有効期限が翌月以降にまたがっている就職未決定の求職者数」と、当月の「新規求職申込件数」合計数をいう。

### 【求人数】

・「新規求人数」とは、公共職業安定所でその月のうちに新たに受け付けた求人数(採用予定人員)をいう。

・「月間有効求人数」とは、「前月末日現在において有効期限が翌月以降にまたがっている未充足の求人数」と当月の「新規求人数」の合計数をいう。

### 【就職件数】

有効求職者が自安定所の紹介により就職したことを確認した件数をいう。

### 【充足数】

自安定所の有効求人が安定所(求人を通じた他安定所を含む。)の紹介により求職者と結合した件数をいう。

### 【求人倍率】

求職者1人あたり求人がどれだけあるかをみるもので、算出方法は次のとおり。

$$\text{新規求人倍率} = \frac{\text{新規求人数}}{\text{新規求職申込件数}}$$

$$\text{有効求人倍率} = \frac{\text{月間有効求人数}}{\text{月間有効求職者数}}$$

なお、求人倍率の「季節調整値」とは、一年を周期として繰り返す季節的変動要因を一定方法により取り除いて計算した数値をいう。

### 【就職率】

新規求職者数に対する就職件数の割合をみるもので、算出方法は次のとおり。

$$\frac{\text{就職件数}}{\text{新規求職申込件数}} \times 100$$

### 【充足率】

新規求人数に対する充足された求人の割合をみるもので、算出方法は次のとおり。

$$\frac{\text{充足数}}{\text{新規求人数}} \times 100$$

## II 雇用保険業務関係

### 【適用事業所数】

労働者を雇用する事業所で、公共職業安定所に設置届出をしている事業所の数をいう。

### 【被保険者数】

適用事業所に雇用されている労働者であって、公共職業安定所にその届出がなされている者の数をいう。

### 【被保険者資格取得者数】

新規採用、中途採用を問わず適用事業所に新たに雇用され、公共職業安定所に届出のなされた者の数をいう。

### 【被保険者資格喪失者数】

適用事業所を離職し、その届出が公共職業安定所になされた者の数をいう。

### 【離職票交付件数】

公共職業安定所が、離職により被保険者でなくなったことの確認を行った者に交付した離職票の枚数をいう。

### 【受給資格決定件数】

提出された離職票のうち、公共職業安定所が給付を受ける資格ありと決定した件数をいう。

### 【初回受給者数】

受給資格決定後、第1回目の給付を受けた者の数をいう。

### 【受給者実人員】

求職者給付(高年齢求職者給付金及び特例一時金を除く。)を受けた受給資格者の実数をいう。

### 【日雇受給者実人員】

日雇労働者が、職に就くことができない時に給付を受けた者の実際の数をいう。

### 【特定受給資格者】

倒産、解雇等により離職した者(雇用保険法第23条2項に該当する者)をいう。

最近の労働市場（速報）－12月－…………… 2

**内 容（11月）**

1 労働市場の動向…………… 4  
    求職、求人、求人倍率、雇用保険給付の状況

2 職業紹介の主要指標…………… 6  
    愛知県の動き、全国の動き

3 月別にみた主な指標…………… 8

4 安定所別にみた求職、求人、充足状況…………… 10

5 年齢別常用職業紹介状況…………… 12

6 職業別常用職業紹介状況…………… 13

7 産業別・規模別求人、充足状況…………… 14

8 中高年齢者の職業紹介状況…………… 15

9 パートタイマーの職業紹介状況…………… 16

10 あいちマザーズハローワークの職業紹介状況…………… 17

11 名古屋外国人雇用サービスセンターの職業紹介状況…………… 17

12 愛知新卒応援ハローワーク（愛知学生職業センター）の職業紹介状況…………… 18

13 愛知わかものハローワークの職業紹介状況…………… 18

14 ハローワークプラザ名中の職業紹介状況…………… 19

15 ハローワークプラザなるみの職業紹介状況…………… 19

16 日雇の職業紹介状況…………… 20

17 港湾労働関係の職業紹介状況…………… 21

18 雇用保険適用状況…………… 22  
    被保険者の種類別状況  
    産業別適用事業所及び被保険者の状況  
    月別、安定所別にみた適用状況

19 雇用保険給付状況…………… 24  
    月別、安定所別にみた給付状況

20 産業界の動向…………… 27

21 主要労働経済指標…………… 28

# 最近の労働市場（速報） - 12月 -

県下の公共職業安定所で取扱った平成28年12月の業務統計からみた労働市場の動きは、以下のとおりです。

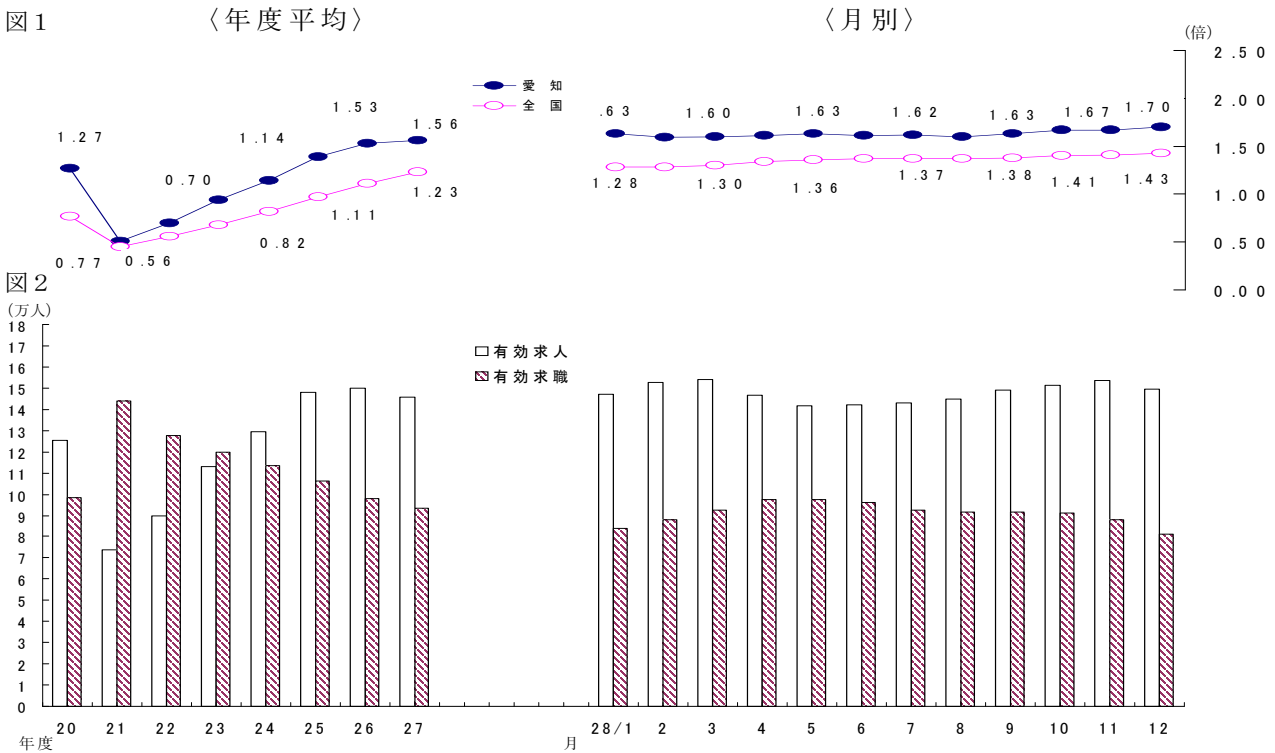
- ・ 12月の有効求人倍率（季節調整値）は1.70倍となり、前月の1.67倍を0.03ポイント上回った。  
月間有効求人数（季節調整値）は前月に比べ2.1%の増加となり、月間有効求職者数（同）は0.1%の増加となった。
- ・ 12月の新規求人倍率（季節調整値）は2.81倍となり、前月の2.51倍を0.30ポイント上回った。  
新規求人数（季節調整値）は前月に比べ12.2%の増加となり、新規求職申込件数（同）はと同値となった。

## ○ 労働市場の主要指標（新規学卒を除き、パートを含む）

項目 年月	求 職				求 人				就 職		求人倍率	
	新 規		有 効		新 規		有 効		件 数	前 年 比	新 規	有 効
	人 数	前 年 比	人 数	前 年 比	人 数	前 年 比	人 数	前 年 比				
平成28年10月	20,620	△ 8.6	91,222	△ 4.1	54,513	△ 3.2	151,411	1.9	5,927	△ 7.9	2.55 (2.64)	1.67 (1.66)
11月	17,452	△ 1.2	87,917	△ 3.6	50,594	0.3	153,487	2.5	5,648	△ 3.5	2.51 (2.90)	1.67 (1.75)
12月	14,074	△ 8.4	81,106	△ 4.3	51,346	9.7	149,374	2.5	4,851	△ 6.9	2.81 (3.65)	1.70 (1.84)
前月比（差）	%		%		%		%		%		P	P
	0.0	-	0.1	-	12.2	-	2.1	-	-	-	0.30	0.03
	△ 19.4		△ 7.7		1.5		△ 2.7		△ 14.1		0.75	0.09

(注) 1. 求人倍率の上段は季節調整値、下段の（ ）内は原数値。  
2. 前月比（差）の上段は季節調整値、下段は原数値。  
3. △印は減少率（差）であり、Pはポイントの略で倍率差を表す。（以下、各表同じ）

## 有効求人・求職及び有効求人倍率の推移（新規学卒を除き、パートを含む）



(注) 図1の年度平均は原数値。月別は季節調整値。  
図2は原数値に基づくグラフ。  
なお、平成27年12月以前の有効求人倍率（季節調整値）は新季節指数により改定済み。

○ 新規求人の主要産業別状況（新産業分類区分） 平成28年12月

産 業	新規求人		全 数		一 般（パートを除く）				パートタイム		
	人	%	人	%	人	%	人	%	人	%	
建設業	3,240	8.9	2,963	8.9	2,884	8.7	277	9.1			
製造業	5,933	2.6	4,481	0.7	4,269	3.6	1,452	9.0			
食料品製造業	670	24.8	269	7.6	252	11.0	401	39.7			
繊維工業	156	△ 12.4	93	△ 13.1	92	△ 12.4	63	△ 11.3			
木材・木製品製造業	75	△ 13.8	55	△ 25.7	55	△ 25.7	20	53.8			
印刷・同関連業	167	2.5	117	0.9	117	1.7	50	6.4			
プラスチック製品製造業	345	△ 1.7	207	△ 5.9	194	△ 4.0	138	5.3			
窯業・土石製品製造業	143	△ 12.3	112	0.0	97	△ 4.9	31	△ 39.2			
鉄鋼業	130	△ 22.2	113	△ 22.6	113	△ 21.0	17	△ 19.0			
金属製品製造業	549	15.1	412	12.9	407	13.1	137	22.3			
はん用機械器具製造業	565	29.9	499	33.1	489	37.7	66	10.0			
電気機械器具製造業	435	△ 34.6	381	△ 38.2	368	△ 37.3	54	12.5			
情報通信機械器具製造業	61	60.5	44	69.2	33	560.0	17	41.7			
輸送用機械器具製造業	1,258	△ 6.8	1,107	△ 6.2	1,039	0.6	151	△ 11.2			
情報通信業	1,448	0.5	1,267	9.1	1,137	11.4	181	△ 35.4			
情報サービス業	1,060	3.1	1,022	9.8	969	8.8	38	△ 60.8			
運輸業、郵便業	3,072	△ 1.8	2,385	0.3	2,288	10.4	687	△ 8.4			
卸売業、小売業	7,717	6.9	4,266	10.7	4,097	11.9	3,451	2.5			
金融業、保険業	273	11.4	192	23.1	186	26.5	81	△ 9.0			
宿泊業、飲食サービス業	5,888	40.8	2,640	54.8	2,619	55.2	3,248	31.1			
医療、福祉	10,945	10.7	5,258	10.5	5,190	10.2	5,687	10.9			
社会保険・社会福祉・介護事業	7,256	13.3	3,224	15.6	3,181	15.4	4,032	11.5			
サービス業(他に分類されないもの)	5,677	3.6	3,574	5.1	3,271	5.4	2,103	1.1			
職業紹介・労働者派遣業	1,836	△ 5.8	1,531	△ 3.0	1,348	△ 4.0	305	△ 17.6			
計	51,346	9.7	30,820	10.9	29,559	12.8	20,526	8.1			
企業規模別	4人以下	1,992	△ 3.7	1,278	0.4	1,262	△ 0.6	714	△ 10.2		
	5～29人	9,776	7.7	6,380	11.6	6,297	12.1	3,396	1.0		
	30～99人	10,042	△ 2.4	6,392	△ 5.4	6,192	△ 5.6	3,650	3.4		
	100～299人	8,657	18.7	5,216	13.7	4,881	18.1	3,441	27.3		
	300～499人	3,858	20.8	2,231	35.9	2,140	35.8	1,627	4.8		
	500～999人	3,595	△ 3.5	2,077	3.9	1,901	0.3	1,518	△ 12.0		
1000人以上	13,426	20.4	7,246	24.5	6,886	33.4	6,180	16.0			

- (注) 1 主要産業であるため、全産業計とは一致しない。一般には臨時・季節を含む。  
 2 平成21年4月内容から、平成19年11月改定の「日本標準産業分類」に基づく産業区分により表章したもの。  
 3 「情報通信業」には、通信業、放送業、ソフトウェア業、情報処理・提供サービス業、インターネット附属サービス業等が含まれる。  
 4 「サービス業(他に分類されないもの)」には、警備業などを含むその他の事業サービス業の他、産業廃棄物業、機械修理業、労働者派遣業などが含まれる。なお、平成24年4月分より、集計内容を「その他の事業サービス業」から「職業紹介・労働者派遣業」に変更。  
 5 平成23年9月分より集計を事業所規模から企業規模に変更。

○ 中高年齢者の求職状況 平成28年12月（新規学卒を除き、パート含む。）

項目	年月	平成28年12月	平成28年11月	平成27年12月	対前月増減率	対前年同月増減率
中高年齢者の新規求職申込件数		5,941 件	7,239 件	6,319 件	△ 17.9 %	△ 6.0 %
中高年齢者の月間有効求職者数		35,447 人	37,803 人	36,008 人	△ 6.2	△ 1.6
うち高年齢者数		19,516 人	20,824 人	19,891 人	△ 6.3	△ 1.9
全有効求職者のうち中高年齢者の占める割合		43.7 %	43.0 %	42.5 %	0.7 P	1.2 P
うち高年齢者の占める割合		24.1	23.7	23.5	0.4	0.6

(注) 「中高年齢者」とは、45歳以上の者。「高年齢者」とは、55歳以上の者。

○ 雇用保険業務の状況 平成28年12月

項目	年月	平成28年12月	平成28年11月	平成27年12月	対前月増減率	対前年同月増減率
適用関係	月末現在事業所数	113,400 所	113,194 所	110,821 所	0.2 %	2.3 %
	資格取得者数	31,381 人	36,878 人	32,939 人	△ 14.9	△ 4.7
	資格喪失者数	28,158	33,352	28,915	△ 15.6	△ 2.6
	月末現在被保険者数	2,738,950	2,735,759	2,697,767	0.1	1.5
給付関係	受給資格決定件数	4,153 件	5,453 件	4,411 件	△ 23.8	△ 5.8
	受給者実人員	19,746 人	20,601 人	22,570 人	△ 4.2	△ 12.5
	受給者の割合	24.3 %	23.4 %	26.6 %	0.9 P	△ 2.3 P

# 1 労働市場の動向

## < 平成28年11月分概況 >

### 1 求人倍率の状況

有効求人倍率（季節調整値）については、前月に比べ月間有効求人数は増加（前月比 0.2%増）、月間有効求職者数は減少（前月比 0.1%減）したものの、僅かな動きであったため、前月と同水準の 1.67 倍となった。

新規求人倍率（季節調整値）については、前月に比べ新規求人数、新規求職者数ともに減少し、求人数の減少（前月比 3.2%減）が、求職者数の減少（前月比 1.6%減）を上回ったため、前月の 2.55 倍から 0.04 ポイント低下し、2.51 倍となった。

### 2 求人の状況

新規求人数（原数値）については、前年同月に比べ 0.3%増となった。

新規求人の動きを産業別に前年同月比で見ると、建設業（0.7%増）、製造業（2.4%減）、情報通信業（27.3%減）、運輸業、郵便業（12.4%減）、卸売業、小売業（4.0%増）、金融業、保険業（29.2%増）、不動産業、物品賃貸業（9.4%減）、学術研究、専門・技術サービス業（1.8%増）、宿泊業、飲食サービス業（21.0%減）、生活関連サービス業、娯楽業（2.0%減）、医療、福祉（17.8%増）、サービス業（4.9%減）であった。

製造業は、食料品製造業（10.5%増）、繊維工業（27.5%減）、木材・木製品製造業（20.9%増）、印刷・同関連業（9.5%減）、プラスチック製品製造業（13.4%増）、窯業・土石製品製造業（36.1%減）、鉄鋼業（47.3%増）、金属製品製造業（14.2%増）、はん用機械器具製造業（16.8%増）、生産用機械器具製造業（17.9%減）、電気機械器具製造業（38.4%減）、情報通信機械器具製造業（82.1%増）、輸送用機械器具製造業（2.1%減）となった。

月間有効求人数（原数値）は、前年同月に比べ 2.5%増となった。

### 3 求職の状況

新規求職者数（原数値）については、前年同月に比べ 1.2%減となった。

新規求職者（パート除く常用）の内訳を前年同月比で見ると定年到達者（39.4%増）、事業主都合離職者（9.7%減）、自己都合離職者（1.2%減）、在職者（5.4%減）、無業者（9.1%減）であった。

また、月間有効求職者数（原数値）は、前年同月比 3.6%減となった。

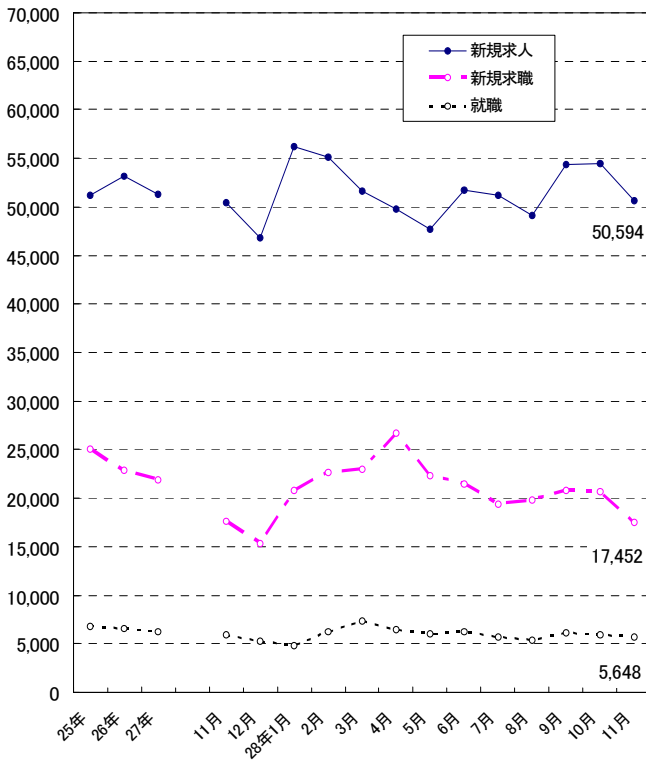
### 4 就職の状況

公共職業安定所の紹介による就職件数については 5,648 件で、前年同月比 3.5%減となった。就職率（求職者のうち安定所の紹介で就職した者の割合）は 32.4%と、前年同月に比べ 0.7 ポイント低下した。

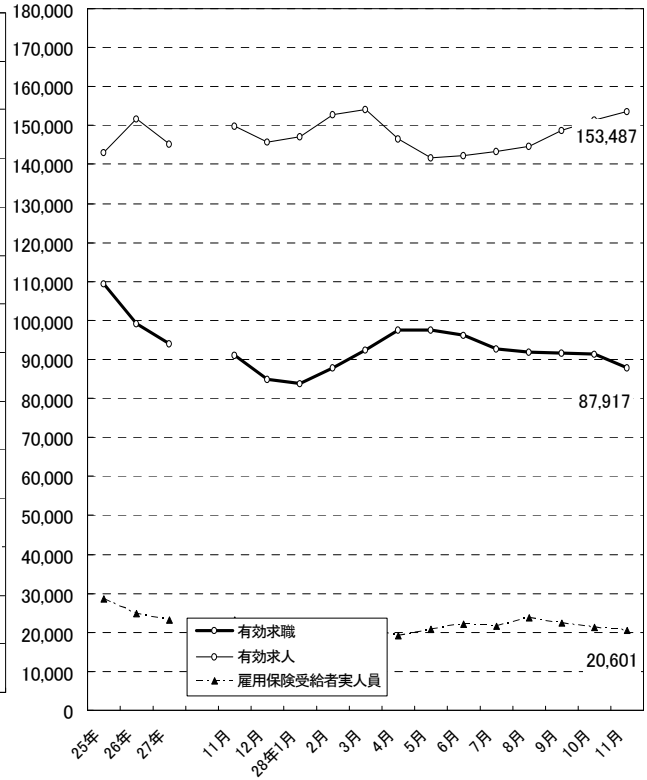
### 5 雇用保険受給者の状況

雇用保険受給者実人員については、前年同月比 11.0%減となった。

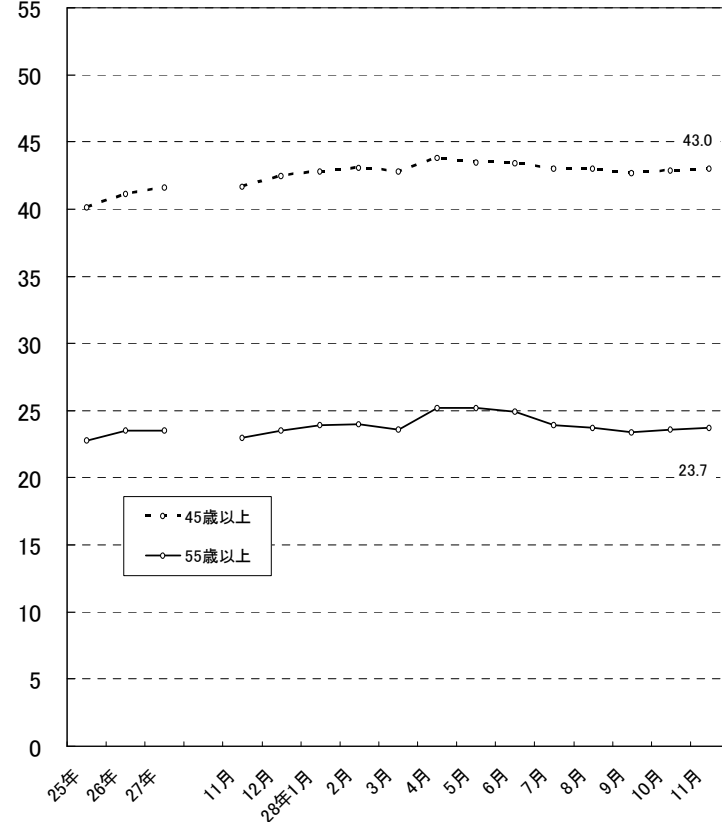
新規求職、求人、就職の推移



有効求職、求人、雇用保険受給者実人員の推移



月間有効求職者に占める中高年齢者の割合



## 2 職業紹介の主要指標

### (1) 愛知県の動き

年月	1 新規求職申込件数		2 月間有効求職者数			3 新規求人数		4 月間有効求人数	5 就職件数		
	件	うち(保)受給者の割合	人	うち45歳以上の割合	うち(保)受給者の割合	人	うち常用の割合		件	うち45歳以上の割合	うち(保)受給者の割合
平成23年 (月平均)	28,816	27.1	122,417	38.8	41.9	39,737	89.5	106,959	7,449	34.3	21.9
平成24年 "	26,519	28.7	113,322	39.5	42.0	45,419	89.5	126,562	7,092	35.3	22.2
平成25年 "	25,016	31.1	109,295	40.1	43.2	51,150	87.2	143,144	6,824	36.5	23.7
平成26年 "	22,912	30.8	99,157	41.1	42.0	53,146	87.1	151,573	6,575	38.5	22.6
平成27年 "	21,852	30.9	94,093	41.6	41.4	51,293	88.9	145,110	6,199	39.5	23.0
平成27年 11月	17,661	30.0	91,173	41.7	41.8	50,435	86.9	149,693	5,852	40.2	24.6
12月	15,362	30.3	84,786	42.5	42.1	46,792	86.7	145,796	5,212	39.8	24.1
平成28年 1月	20,792	30.4	83,850	42.8	41.9	56,185	88.7	147,192	4,829	42.2	23.3
2月	22,675	27.6	87,842	43.1	40.0	55,151	88.4	152,827	6,254	42.9	23.5
3月	22,970	27.9	92,385	42.8	38.1	51,573	90.1	154,185	7,364	43.2	22.2
4月	26,648	36.4	97,431	43.8	38.7	49,718	90.8	146,692	6,410	40.9	22.4
5月	22,343	33.7	97,621	43.5	40.0	47,672	88.6	141,816	6,027	41.6	25.2
6月	21,428	30.7	96,210	43.4	40.9	51,784	90.1	142,339	6,267	43.1	25.1
7月	19,368	34.1	92,663	43.0	42.4	51,238	89.9	143,254	5,637	41.9	26.6
8月	19,786	32.0	91,795	43.0	42.8	49,070	89.7	144,803	5,318	43.2	28.1
9月	20,773	31.9	91,604	42.7	42.4	54,363	91.0	148,821	6,123	41.8	25.8
10月	20,620	33.4	91,222	42.9	41.9	54,513	90.7	151,411	5,927	43.3	26.5
11月	17,452	32.4	87,917	43.0	41.9	50,594	88.4	153,487	5,648	41.6	29.7

(注) 新規学卒を除き、パートを含む。(保)…雇用保険

### 新規求職申込件数の動き (愛知県)

平成22年平均100(29,726件)

年	月	1月	2月	3月	4月	5月	6月	7月	8月	9月	10月	11月	12月
平成23年		97.3	97.6	112.5	131.5	108.9	102.7	87.5	97.4	92.6	93.0	78.9	63.5
24年		93.7	88.9	95.6	114.9	99.6	85.3	83.5	84.3	88.4	97.3	78.6	60.4
25年		95.1	85.8	91.1	116.4	95.7	78.5	83.2	77.2	82.6	83.7	66.4	54.1
26年		86.1	74.8	79.6	108.5	84.7	76.0	76.6	68.9	80.4	79.4	58.8	51.3
27年		78.0	75.7	78.8	101.1	74.7	77.0	71.8	65.4	72.6	75.9	59.4	51.7
28年		69.9	76.3	77.3	89.6	75.2	72.1	65.2	66.6	69.9	69.4	58.7	

(注) 新規学卒を除き、パートを含む。

### 新規求人数の動き (愛知県)

平成22年平均100(32,370件)

年	月	1月	2月	3月	4月	5月	6月	7月	8月	9月	10月	11月	12月
平成23年		121.4	119.9	111.1	104.3	101.7	124.3	128.3	130.0	137.6	137.7	135.2	121.6
24年		141.5	146.4	140.5	132.8	141.5	137.2	139.7	144.3	136.1	156.7	146.4	120.8
25年		160.2	154.1	147.6	156.1	151.2	150.8	170.1	157.5	162.2	180.5	161.6	144.4
26年		180.9	174.3	159.3	170.0	162.5	163.3	167.7	154.7	166.3	176.9	152.7	141.6
27年		178.0	169.6	147.8	156.4	141.7	159.5	167.1	151.6	155.5	174.0	155.8	144.6
28年		173.6	170.4	159.3	153.6	147.3	160.0	158.3	151.6	167.9	168.4	156.3	

(注) 新規学卒を除き、パートを含む。



6 充足数		7 日 雇		諸 比 率					
うち県外 からの割合	新規求職 申込件数	月間有効 求職者数	季調済求人倍率		求 人 倍 率		就 職 率 ( $\frac{5}{1} \times 100$ )	充 足 率 ( $\frac{6}{3} \times 100$ )	
			新 規	有 効	新 規 (3/1)	有 効 (4/2)			
人	%	人	人	倍	倍	倍	倍	%	%
7,939	13.2	2	195	-	-	1.38	0.87	25.8	20.0
7,619	14.1	3	192	-	-	1.71	1.12	26.7	16.8
7,440	15.2	2	201	-	-	2.04	1.31	27.3	14.5
7,120	14.7	3	193	-	-	2.32	1.53	28.7	13.4
6,709	14.7	3	201	-	-	2.35	1.54	28.4	13.1
6,245	14.4	-	210	2.41	1.57	2.86	1.64	33.1	12.4
5,509	14.1	1	209	2.41	1.59	3.05	1.72	33.9	11.8
5,246	15.7	2	209	2.63	1.63	2.70	1.76	23.2	9.3
6,673	13.1	2	169	2.38	1.59	2.43	1.74	27.6	12.1
7,893	13.5	-	167	2.45	1.60	2.25	1.67	32.1	15.3
7,006	15.2	2	162	2.54	1.61	1.87	1.51	24.1	14.1
6,352	13.1	3	165	2.58	1.63	2.13	1.45	27.0	13.3
6,544	12.8	2	161	2.41	1.61	2.42	1.48	29.2	12.6
5,905	12.6	6	164	2.44	1.62	2.65	1.55	29.1	11.5
5,603	13.6	3	167	2.40	1.60	2.48	1.58	26.9	11.4
6,393	12.6	2	165	2.62	1.63	2.62	1.62	29.5	11.8
6,184	12.5	2	157	2.55	1.67	2.64	1.66	28.7	11.3
5,907	12.9	4	158	2.51	1.67	2.90	1.75	32.4	11.7

※ 平成27年12月以前の季調済求人倍率は新季節指数により改定済み

## (2) 全国の動き

項目 年月	1 新規求職	2 月間有効	3 新 規	4 月間有効	5 就職件数	6 受 給 者	7 季 調 済 求人倍率		8 求人倍率	
	申込件数	求職者数	求 人 数	求 人 数		実 人 員	新 規	有 効	新 規	有 効
	千件	千人	千人	千人	千件	千人	倍	倍	倍	倍
平成23年 (月平均)	626	2,593	655	1,674	180	632	-	-	1.05	0.65
平成24年 "	577	2,436	737	1,939	181	579	-	-	1.28	0.80
平成25年 "	542	2,292	794	2,121	176	547	-	-	1.46	0.93
平成26年 "	502	2,093	834	2,277	168	476	-	-	1.66	1.09
平成27年 "	478	1,979	863	2,374	159	441	-	-	1.80	1.20
平成27年 11月	390	1,869	829	2,464	145	431	1.90	1.26	2.13	1.32
12月	362	1,771	781	2,381	129	416	1.90	1.27	2.16	1.34
平成28年 1月	478	1,789	972	2,426	122	407	2.07	1.28	2.04	1.36
2月	504	1,871	966	2,574	154	396	1.92	1.28	1.92	1.38
3月	509	1,964	921	2,646	201	390	1.90	1.30	1.81	1.35
4月	582	2,034	895	2,524	172	369	2.06	1.34	1.54	1.24
5月	466	1,996	853	2,450	159	407	2.09	1.36	1.83	1.23
6月	444	1,948	907	2,472	163	433	2.01	1.37	2.05	1.27
7月	401	1,863	891	2,460	142	428	2.01	1.37	2.22	1.32
8月	413	1,836	888	2,500	136	462	2.02	1.37	2.15	1.36
9月	432	1,830	944	2,563	149	433	2.09	1.38	2.19	1.40
10月	424	1,824	956	2,613	148	412	2.11	1.40	2.25	1.43
11月	382	1,767	893	2,610	140	397	2.11	1.41	2.34	1.48

(注) 新規学卒を除き、パートを含む。

※ 平成27年12月以前の季調済求人倍率は新季節指数により改定済み

### 3 月別にみた主な指標

項目		月	1 月	2 月	3 月	4 月	5 月	
求 職	1 新規求職申込件数	平成27年	23,193	22,494	23,415	30,067	22,218	
		平成28年	20,792	22,675	22,970	26,648	22,343	
		前年同月比 (%)	△ 10.4	0.8	△ 1.9	△ 11.4	0.6	
		→うち 常 用	平成27年	23,141	22,431	23,363	30,007	22,169
			平成28年	20,735	22,606	22,902	26,571	22,265
	→うち 臨時・季節	平成27年	52	63	52	60	49	
		平成28年	57	69	68	77	78	
	→うち 中高年齢者 (45歳以上)	平成27年	9,036	8,834	9,152	13,044	8,644	
		平成28年	8,476	9,424	9,343	12,001	9,055	
	2 月間有効求職者	平成27年	87,193	90,251	94,394	101,171	100,088	
平成28年		83,850	87,842	92,385	97,431	97,621		
前年同月比 (%)		△ 3.8	△ 2.7	△ 2.1	△ 3.7	△ 2.5		
→うち 常 用		平成27年	86,953	90,015	94,160	100,943	99,871	
		平成28年	83,621	87,597	92,132	97,162	97,334	
→うち 中高年齢者 (45歳以上)	平成27年	36,101	37,372	38,908	42,751	41,856		
	平成28年	35,908	37,879	39,561	42,651	42,460		
紹介	3 紹介件数	平成27年 平成28年	31,126 27,616	32,934 32,129	35,620 34,147	34,464 30,201	30,105 28,812	
就 職	4 就職件数	平成27年	5,378	6,414	7,259	7,261	6,033	
		平成28年	4,829	6,254	7,364	6,410	6,027	
		前年同月比 (%)	△ 10.2	△ 2.5	1.4	△ 11.7	△ 0.1	
	→うち 中高年齢者 (45歳以上)	平成27年	2,060	2,583	2,961	2,777	2,331	
		平成28年	2,039	2,685	3,182	2,621	2,509	
→うち (保) 受給者	平成27年	1,278	1,448	1,471	1,446	1,341		
平成28年	1,127	1,468	1,633	1,434	1,516			
求 人	5 新規求人数	平成27年	57,610	54,888	47,857	50,628	45,867	
		平成28年	56,185	55,151	51,573	49,718	47,672	
		前年同月比 (%)	△ 2.5	0.5	7.8	△ 1.8	3.9	
		→うち 常 用	平成27年	51,210	48,371	43,184	45,776	40,432
			平成28年	49,850	48,751	46,448	45,155	42,228
	→うち 臨時・季節	平成27年	6,400	6,517	4,673	4,852	5,435	
		平成28年	6,335	6,400	5,125	4,563	5,444	
	6 新規求人件数	平成27年	29,324	27,843	25,433	26,593	23,945	
		平成28年	29,077	28,531	26,526	25,892	24,685	
	7 月間有効求人数	平成27年	144,524	150,980	149,999	142,788	134,380	
平成28年		147,192	152,827	154,185	146,692	141,816		
前年同月比 (%)		1.8	1.2	2.8	2.7	5.5		
充 足	8 充足数	平成27年	5,887	6,970	8,107	7,901	6,483	
		平成28年	5,246	6,673	7,893	7,006	6,352	
	→うち 常 用	平成27年	5,289	6,498	7,466	7,361	5,962	
		平成28年	4,704	6,083	7,273	6,502	5,843	
	→うち 臨時・季節	平成27年	598	472	641	540	521	
		平成28年	542	590	620	504	509	
	→うち 他県から	平成27年	935	943	1,245	1,139	890	
平成28年		821	874	1,065	1,062	835		

(注) 1. 新規学卒を除き、パートを含む。  
2. △印は減少率(差)である(以下、各表同じ。)

6 月	7 月	8 月	9 月	10 月	11 月	12 月	計	
22,890	21,330	19,451	21,587	22,557	17,661	15,362	262,225	求
21,428	19,368	19,786	20,773	20,620	17,452			
△ 6.4	△ 9.2	1.7	△ 3.8	△ 8.6	△ 1.2			
22,826	21,249	19,386	21,522	22,486	17,616	15,313	261,509	
21,339	19,307	19,710	20,709	20,569	17,393			
64	81	65	65	71	45	49	716	
89	61	76	64	51	59			
8,807	8,475	7,385	8,306	9,010	6,866	6,319	103,878	
8,587	7,991	8,086	8,102	8,618	7,239			
99,777	96,931	94,207	94,009	95,141	91,173	84,786	1,129,121	
96,210	92,663	91,795	91,604	91,222	87,917			職
△ 3.6	△ 4.4	△ 2.6	△ 2.6	△ 4.1	△ 3.6			
99,551	96,673	93,934	93,734	94,863	90,906	84,540	1,126,143	
95,908	92,380	91,507	91,317	90,945	87,651			
41,581	40,113	38,832	38,760	39,433	37,992	36,008	469,707	
41,795	39,800	39,471	39,081	39,106	37,803			
33,568	30,289	27,821	29,157	30,661	25,865	21,552	363,162	紹介
30,303	27,141	27,939	28,940	28,334	25,834			就 職
6,808	6,262	5,361	6,112	6,437	5,852	5,212	74,389	
6,267	5,637	5,318	6,123	5,927	5,648			
△ 7.9	△ 10.0	△ 0.8	0.2	△ 7.9	△ 3.5			
2,602	2,486	2,167	2,416	2,585	2,353	2,075	29,396	
2,702	2,362	2,298	2,561	2,566	2,350			
1,556	1,472	1,355	1,431	1,598	1,441	1,254	17,091	職
1,570	1,497	1,497	1,582	1,571	1,680			
51,632	54,085	49,067	50,337	56,315	50,435	46,792	615,513	求 人
51,784	51,238	49,070	54,363	54,513	50,594			
0.3	△ 5.3	0.0	8.0	△ 3.2	0.3			
46,021	48,858	43,093	45,141	50,764	43,811	40,587	547,248	
46,668	46,086	44,025	49,480	49,440	44,711			
5,611	5,227	5,974	5,196	5,551	6,624	6,205	68,265	
5,116	5,152	5,045	4,883	5,073	5,883			
26,319	28,352	25,167	25,959	28,568	25,582	23,690	316,775	
27,098	26,770	25,367	27,922	27,951	26,165			
139,573	142,941	145,500	146,506	148,634	149,693	145,796	1,741,314	
142,339	143,254	144,803	148,821	151,411	153,487			充 足
2.0	0.2	△ 0.5	1.6	1.9	2.5			
7,296	6,762	5,836	6,615	6,900	6,245	5,509	80,511	
6,544	5,905	5,603	6,393	6,184	5,907			
6,748	6,240	5,406	6,121	6,382	5,780	4,954	74,207	
6,055	5,430	5,226	5,991	5,699	5,478			
548	522	430	494	518	465	555	6,304	
489	475	377	402	485	429			
1,067	1,002	910	974	1,043	901	779	11,828	
840	746	760	805	774	761			

#### 4 安定所別にみた求職、求人、充足状況

項目		安定所別	県計	名古屋中	名古屋南	名古屋東	豊橋	岡崎	一宮
求	1 新規求職申込件数		17,452	3,364	1,822	1,740	1,148	926	1,054
		前年同月比(%)	△ 1.2	7.3	2.6	3.0	△ 2.0	△ 7.2	4.6
	→ うち 男		8,299	1,484	993	810	543	430	531
	→ うち 女		9,138	1,877	826	929	605	496	522
	→ うち 常用		17,393	3,354	1,810	1,740	1,147	924	1,038
	→ うち 45歳以上		7,239	1,228	850	765	432	380	496
	→ うち 55歳以上		3,929	636	481	397	242	213	273
職	2 月間有効求職者数		87,917	15,552	8,719	10,128	5,649	4,909	4,981
		前年同月比(%)	△ 3.6	△ 0.4	△ 1.5	△ 0.8	△ 8.6	△ 3.3	△ 7.8
	→ うち 45歳以上		37,803	5,968	4,099	4,661	2,349	2,074	2,260
	→ うち 55歳以上		20,824	3,125	2,285	2,444	1,335	1,227	1,264
紹介	3 紹介件数		25,834	5,101	2,835	2,635	1,689	1,567	1,608
就	4 就職件数		5,648	826	545	509	454	345	343
		前年同月比(%)	△ 3.5	△ 8.5	△ 8.9	14.1	△ 5.0	0.0	△ 3.9
	→ うち 男		2,923	435	305	267	228	187	181
	→ うち 女		2,721	389	240	242	226	158	161
	→ うち 45歳以上		2,350	342	253	256	168	141	143
	→ うち 55歳以上		1,152	169	125	134	76	76	82
	→ うち ⑩ 受給者		1,680	224	201	185	131	93	107
	管内へ		3,073	317	246	254	348	218	176
	管外へ		2,097	404	265	211	82	114	108
他県へ		478	105	34	44	24	13	59	
職	5 就職率 ( $\frac{4}{1} \times 100$ ) (%)		32.4	24.6	29.9	29.3	39.5	37.3	32.5
	45歳以上(%)		32.5	27.9	29.8	33.5	38.9	37.1	28.8
	55歳以上(%)		29.3	26.6	26.0	33.8	31.4	35.7	30.0
求	6 新規求人数		50,594	15,249	4,430	6,052	3,088	2,417	2,688
		前年同月比(%)	0.3	3.4	△ 5.4	△ 3.9	△ 2.0	△ 4.7	15.8
	→ うち 常用		44,711	13,630	3,994	5,639	2,945	2,188	2,536
	7 月間有効求人数		153,487	44,432	12,165	19,756	8,953	8,504	7,865
	前年同月比(%)	2.5	1.0	1.4	0.4	△ 2.6	2.6	13.9	
人	8 求人倍率(新規)		2.90	4.53	2.43	3.48	2.69	2.61	2.55
	(有効)		1.75	2.86	1.40	1.95	1.58	1.73	1.58
充	9 充足数		5,907	1,266	528	631	462	314	289
	→ うち 常用		5,478	1,155	498	600	437	289	269
	→ うち 他県から		761	252	69	89	37	11	43
足	10 充足率 ( $\frac{9}{6} \times 100$ ) (%)		11.7	8.3	11.9	10.4	15.0	13.0	10.8
	他県からの流入率(%)		12.9	19.9	13.1	14.1	8.0	3.5	14.9

- (注) 1. 新規学卒を除き、パートを含む。  
 2. 名古屋中安定所には、あいちマザーズハローワーク・名古屋外国人雇用サービスセンター・愛知新卒応援ハローワーク・ハローワークプラザ名中・愛知わかものハローワークを含む。名古屋南安定所には、ハローワークプラザなるみを含む。  
 3. 平成19年4月から、蒲郡安定所は豊川安定所の出張所となったが、「豊川(本所)」の欄には蒲郡出張所分を含まない。豊川安定所の数値を、蒲郡(出張所)の欄には蒲郡出張所の数値を計上している。  
 4. 平成16年11月から求職申込書における「性別」欄の記載が任意となったことに伴い、男女別の合計は男女計の値と必ずしも一致しない。  
 5. 刈谷安定所には、碧南出張所を含む。

(11月)

半 田	瀬 戸	豊 田	津 島	刈 谷	西 尾	犬 山	豊 川 (本 所)	新 城	春日井	蒲 郡 (出 張 所)	
939	503	1,111	700	1,339	387	555	512	119	1,026	207	求
△ 4.3	△ 6.2	△ 2.8	△ 11.3	△ 7.1	△ 14.8	△ 8.7	△ 0.2	△ 23.2	△ 0.9	△ 9.6	
458	236	510	342	611	170	275	254	55	502	95	
481	265	600	357	727	217	280	257	63	524	112	
937	500	1,111	697	1,330	386	555	512	119	1,026	207	
390	252	417	336	503	147	253	211	45	458	76	
215	137	232	193	266	77	136	109	30	254	38	
4,899	2,686	5,350	3,779	7,023	1,878	2,717	2,814	587	5,241	1,005	職
△ 4.4	1.5	△ 4.7	△ 3.7	△ 2.0	△ 10.3	△ 8.6	1.8	△ 6.7	△ 8.7	△ 14.2	
2,199	1,295	2,110	1,726	2,715	793	1,273	1,131	292	2,421	437	
1,276	728	1,172	968	1,491	443	722	624	182	1,314	224	
1,382	687	1,303	1,224	1,936	495	771	885	143	1,300	273	紹介
347	159	270	308	510	169	198	246	54	276	89	就
1.5	△ 13.1	△ 19.9	△ 10.7	9.0	0.0	0.5	9.8	△ 5.3	△ 7.4	△ 15.2	
185	78	148	152	231	86	106	123	22	143	46	
162	80	122	156	279	83	92	123	32	133	43	
153	67	101	125	167	69	99	89	17	123	37	
71	21	40	58	76	33	54	44	8	66	19	
106	51	76	85	129	42	67	59	11	97	16	
225	83	182	172	301	90	82	140	37	153	49	
98	56	75	112	170	77	86	87	13	104	35	
24	20	13	24	39	2	30	19	4	19	5	
37.0	31.6	24.3	44.0	38.1	43.7	35.7	48.0	45.4	26.9	43.0	職
39.2	26.6	24.2	37.2	33.2	46.9	39.1	42.2	37.8	26.9	48.7	
33.0	15.3	17.2	30.1	28.6	42.9	39.7	40.4	26.7	26.0	50.0	
2,416	906	2,465	1,569	3,883	723	1,008	947	206	2,263	284	求
1.5	20.5	△ 4.6	△ 7.6	△ 2.9	10.7	10.4	16.3	3.5	△ 4.0	△ 20.4	
2,136	797	1,337	1,299	3,111	688	954	905	196	2,093	263	
7,000	2,902	6,679	4,824	13,131	1,911	2,976	2,673	717	7,970	1,029	人
△ 0.2	28.3	22.6	△ 3.4	1.6	△ 6.6	0.7	4.7	7.0	2.6	△ 0.1	
2.57	1.80	2.22	2.24	2.90	1.87	1.82	1.85	1.73	2.21	1.37	
1.43	1.08	1.25	1.28	1.87	1.02	1.10	0.95	1.22	1.52	1.02	
287	130	271	269	569	130	158	212	47	281	63	充
277	120	246	254	499	128	146	198	43	262	57	
13	17	19	31	94	2	36	5	1	40	2	
11.9	14.3	11.0	17.1	14.7	18.0	15.7	22.4	22.8	12.4	22.2	足
4.5	13.1	7.0	11.5	16.5	1.5	22.8	2.4	2.1	14.2	3.2	

## 5 年齢別常用職業紹介状況

(11月)

区 分		項 目	1 月間有効 求 人 数	2 月間有効 求 職 者 数	3 就 職 件 数	4 有 効 求 人 倍 率 (1/2)
全 数	年 齢 計		人 137,719	人 87,651	件 5,261	倍 1.57
		1 9 歳 以 下	2,867	1,480	109	1.94
		2 0 ～ 2 4 歳	13,897	7,172	489	1.94
		2 5 ～ 2 9 歳	21,390	11,050	593	1.94
		3 0 ～ 3 4 歳	19,723	10,327	572	1.91
		3 5 ～ 3 9 歳	17,082	9,682	632	1.76
		4 0 ～ 4 4 歳	16,022	10,239	740	1.56
		4 5 ～ 4 9 歳	13,659	9,490	639	1.44
		5 0 ～ 5 4 歳	10,557	7,430	453	1.42
		5 5 ～ 5 9 歳	9,137	6,432	346	1.42
		6 0 ～ 6 4 歳	7,925	7,812	392	1.01
		6 5 歳 以 上	5,460	6,537	296	0.84
男	年 齢 計			41,533	2,755	
		1 9 歳 以 下		862	70	
		2 0 ～ 2 4 歳		3,323	235	
		2 5 ～ 2 9 歳		4,456	282	
		3 0 ～ 3 4 歳		3,833	286	
		3 5 ～ 3 9 歳		3,859	309	
		4 0 ～ 4 4 歳		4,356	360	
		4 5 ～ 4 9 歳		4,404	278	
		5 0 ～ 5 4 歳		3,491	225	
		5 5 ～ 5 9 歳		3,429	214	
		6 0 ～ 6 4 歳		4,901	280	
		6 5 歳 以 上		4,619	216	
女	年 齢 計			45,990	2,502	
		1 9 歳 以 下		612	39	
		2 0 ～ 2 4 歳		3,829	252	
		2 5 ～ 2 9 歳		6,585	311	
		3 0 ～ 3 4 歳		6,480	284	
		3 5 ～ 3 9 歳		5,811	323	
		4 0 ～ 4 4 歳		5,870	380	
		4 5 ～ 4 9 歳		5,073	361	
		5 0 ～ 5 4 歳		3,930	228	
		5 5 ～ 5 9 歳		2,998	132	
		6 0 ～ 6 4 歳		2,901	112	
		6 5 歳 以 上		1,901	80	

- (注) 1. 新規学卒を除き、パートを含む。  
 2. 年齢別の求人数・求人倍率は「就職機会積み上げ方式」による。この方式は、個々の求人について、求人数を対象となる年齢階級〔5歳刻みの11階級〕の総月間有効求職者数で除して当該求人に係る求職者1人当たりの就職機会を算定し、全有効求人についてこの就職機会を足し上げることにより、年齢別有効求人倍率を算出。年齢別月間有効求人数は、年齢別有効求人倍率に年齢別月間有効求職者数を乗じて算出。  
 3. 平成16年11月から求職申込書における「性別」欄の記載が任意となったことに伴い、男女別の合計は男女計の値と必ずしも一致しない。

## 6 職業別常用職業紹介状況

(11月)

職業	項目		2 月 間 有 効 求 人 数	3 就 職 件 数		4 有 効 求 人 倍 率 (2/1)
	1 月 間 求 職 者 数	う ち 男		う ち 男	う ち 男	
職 業 計	人 87,651	人 41,533	人 137,719	件 5,261	件 2,755	倍 1.57
専 門 的 ・ 技 術 的 職 業	10,251	4,400	26,690	613	236	2.60
開 発 技 術 者	631	591	1,785	34	31	2.83
情 報 処 理 ・ 通 信 技 術 者	898	762	2,841	33	30	3.16
保 健 師 ・ 助 産 師 等	1,625	37	5,731	116	5	3.53
社 会 福 祉 の 専 門 的 職 業	1,817	308	5,336	203	60	2.94
事 務 的 職 業	24,647	5,333	13,131	1,191	222	0.53
一 般 事 務 員	21,105	3,705	8,937	864	101	0.42
会 計 事 務 員	1,065	413	960	100	26	0.90
営 業 ・ 販 売 関 連 事 務 員	1,584	598	1,403	91	21	0.89
販 売 の 職 業	6,659	3,698	13,842	320	202	2.08
商 品 販 売 の 職 業	3,667	1,021	8,472	162	62	2.31
営 業 の 職 業	2,903	2,613	5,155	155	139	1.78
サ ー ビ ス の 職 業	7,766	2,548	36,035	676	226	4.64
介 護 サ ー ビ ス の 職 業	2,327	648	12,379	248	64	5.32
保 健 医 療 サ ー ビ ス	514	22	1,346	55	-	2.62
生 活 衛 生 サ ー ビ ス	590	57	2,884	28	4	4.89
飲 食 物 調 理 の 職 業	1,813	800	9,223	200	82	5.09
接 客 ・ 給 仕 の 職 業	1,623	477	8,177	69	34	5.04
保 安 の 職 業	411	402	4,489	67	67	10.92
生 産 工 程 の 職 業	10,889	7,522	15,715	979	727	1.44
金 属 材 料 製 造 等	1,788	1,679	3,973	283	256	2.22
製 品 製 造 ・ 加 工 処 理	2,050	1,246	3,520	319	219	1.72
機 械 組 立 の 職 業	4,266	2,995	2,708	112	83	0.63
機 械 整 備 ・ 修 理 の 職 業	538	520	2,424	56	55	4.51
輸 送 ・ 機 械 運 転 の 職 業	3,019	2,904	8,647	345	337	2.86
自 動 車 運 転 の 職 業	2,067	1,970	7,401	273	265	3.58
定 置 ・ 建 設 機 械 運 転	335	331	755	32	32	2.25
建 設 ・ 採 掘 の 職 業	907	879	5,428	134	128	5.98
建 設 の 職 業	305	288	1,632	50	48	5.35
土 木 の 職 業	281	275	1,737	48	47	6.18
運 搬 ・ 清 掃 等 の 職 業	15,626	9,330	12,569	871	569	0.80
運 搬 の 職 業	2,399	2,006	4,297	290	234	1.79
清 掃 の 職 業	1,757	929	4,412	244	124	2.51
( I T 関 連 計 )	2,439	1,698	4,976	110	72	2.04
( 福 祉 関 連 計 )	4,962	994	22,944	516	129	4.62
( 介 護 関 係 小 計 )	3,023	868	15,965	383	119	5.28

(注) 1. 新規学卒を除き、パートを含む。  
2. 平成24年4月分より平成23年改訂の「厚生労働省編職業分類」に基づく表章。主な職業のみであるので、計とは一致しない。

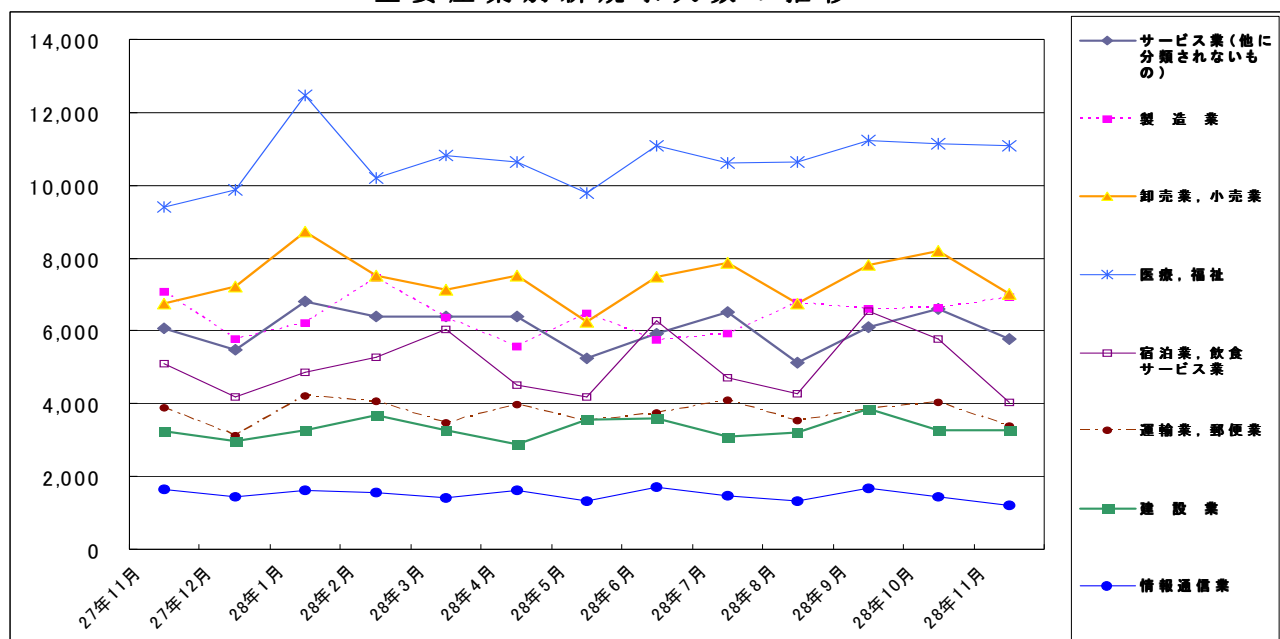
## 7 産業別・規模別求人、充足状況

(11月分)

産業・規模	1 新規求人数				2 充足数			充足率 2/1×100	
	計	前年 同月比	うち 常用	うち 臨時・ 季節	計	うち 常用	うち 臨時・ 季節		
建設業	3,261	0.7	3,166	95	301	292	9	9.2	
製造業	6,913	△ 2.4	5,408	1,505	1,500	1,428	72	21.7	
食料品製造業	821	10.5	693	128	172	157	15	21.0	
繊維工業	137	△ 27.5	136	1	65	65	-	47.4	
木材・木製品製造業	81	20.9	79	2	28	27	1	34.6	
印刷・同関連業	124	△ 9.5	123	1	37	37	-	29.8	
プラスチック製品製造業	296	13.4	276	20	117	114	3	39.5	
窯業・土石製品製造業	133	△ 36.1	108	25	37	33	4	27.8	
鉄鋼業	134	47.3	118	16	41	39	2	30.6	
金属製品製造業	725	14.2	673	52	196	193	3	27.0	
はん用機械器具製造業	480	16.8	473	7	119	117	2	24.8	
電気機械器具製造業	474	△ 38.4	456	18	97	92	5	20.5	
情報通信機械器具製造業	51	82.1	41	10	16	14	2	31.4	
輸送用機械器具製造業	2,171	△ 2.1	1,086	1,085	277	261	16	12.8	
情報通信業	1,209	△ 27.3	1,012	197	61	57	4	5.0	
情報サービス業	962	△ 29.4	781	181	45	42	3	4.7	
運輸業，郵便業	3,399	△ 12.4	3,126	273	441	402	39	13.0	
卸売業，小売業	7,018	4.0	5,668	1,350	853	763	90	12.2	
金融業，保険業	571	29.2	391	180	22	19	3	3.9	
宿泊業，飲食サービス業	4,025	△ 21.0	3,861	164	225	214	11	5.6	
医療，福祉	11,091	17.8	10,671	420	1,150	1,113	37	10.4	
社会保険・社会福祉・介護事業	7,030	19.7	6,689	341	749	722	27	10.7	
サービス業（他に分類されないもの）	5,767	△ 4.9	5,103	664	640	567	73	11.1	
職業紹介・労働者派遣業	1,651	△ 39.1	1,402	249	119	87	32	7.2	
合計	50,594	0.3	44,711	5,883	5,907	5,478	429	11.7	
企業規模	4人以下	2,160	△ 1.3	2,123	37	338	328	10	15.6
5～29人	10,567	△ 0.2	10,322	245	1,746	1,706	40	16.5	
30～99人	10,386	4.8	9,942	444	1,368	1,315	53	13.2	
100～299人	8,759	6.9	7,846	913	1,017	927	90	11.6	
300～499人	3,434	2.1	3,072	362	319	275	44	9.3	
500～999人	3,391	2.5	2,788	603	311	265	46	9.2	
1,000人以上	11,897	△ 7.6	8,618	3,279	808	662	146	6.8	

(注) 新規学卒を除き、パートを含む。  
 平成19年11月改定の「日本標準産業分類」に基づく表章。主な産業のみであるので、合計とは一致しない。  
 平成23年8月分より集計を事業所規模から企業規模に変更。  
 平成24年4月分より集計内容を「その他の事業サービス業」から「職業紹介・労働者派遣業」に変更。

### 主要産業別新規求人数の推移





## 8 中高年齢者の職業紹介状況

### (1) 新規求職申込件数

年月	新規求職申込件数					全体に占める率
	45歳以上	前年比	うち			
			男	55歳以上	65歳以上	
平成23年(月平均)	10,185	△ 5.4	6,059	5,825	1,561	35.3
平成24年	9,624	△ 5.5	5,640	5,476	1,651	36.3
平成25年	9,220	△ 4.2	5,315	5,179	1,797	36.9
平成26年	8,812	△ 4.4	4,976	5,008	1,956	38.5
平成27年	8,657	△ 1.8	4,869	4,885	2,009	39.6
平成28年 6月	8,587	△ 2.5	4,768	4,675	1,855	40.1
7月	7,991	△ 5.7	4,345	4,328	1,680	41.3
8月	8,086	9.5	4,461	4,298	1,653	40.9
9月	8,102	△ 2.5	4,350	4,315	1,675	39.0
10月	8,618	△ 4.4	4,798	4,802	2,072	41.8
11月	7,239	5.4	4,022	3,929	1,608	41.5
前年同月	6,866	3.1	3,835	3,710	1,478	38.9

(注) パートを含む。

### (2) 月間有効求職者数

年月	月間有効求職者数					全体に占める率
	45歳以上	前年比	うち			
			男	55歳以上	65歳以上	
平成23年(月平均)	47,552	△ 9.0	28,468	27,652	4,987	38.8
平成24年	44,799	△ 5.8	26,154	26,012	5,675	39.5
平成25年	43,833	△ 2.2	25,424	24,923	6,471	40.1
平成26年	40,726	△ 7.1	23,064	23,336	7,047	41.1
平成27年	39,142	△ 3.9	22,161	22,104	7,126	41.6
平成28年 6月	41,795	0.5	23,381	23,964	8,547	43.4
7月	39,800	△ 0.8	21,960	22,131	6,906	43.0
8月	39,471	1.6	21,766	21,745	6,540	43.0
9月	39,081	0.8	21,403	21,433	6,339	42.7
10月	39,106	△ 0.8	21,537	21,502	6,652	42.9
11月	37,803	△ 0.5	20,895	20,824	6,551	43.0
前年同月	37,992	△ 1.3	21,357	20,941	6,596	41.7

(注) パートを含む。

### (3) 就職件数

年月	就職件数					45歳以上の就職率	55歳以上の就職率	65歳以上の就職率
	45歳以上	前年比	うち					
			男	55歳以上	65歳以上			
平成23年(月平均)	2,554	0.4	1,613	1,353	225	25.1	23.2	14.4
平成24年	2,507	△ 1.8	1,535	1,298	237	26.0	23.7	14.3
平成25年	2,488	△ 0.8	1,499	1,242	252	27.0	24.0	14.0
平成26年	2,532	1.8	1,474	1,269	317	28.7	25.3	16.2
平成27年	2,450	△ 3.3	1,414	1,219	335	28.3	25.0	16.7
平成28年 6月	2,702	3.8	1,517	1,340	377	31.5	28.7	20.3
7月	2,362	△ 5.0	1,336	1,145	305	29.6	26.5	18.2
8月	2,298	6.0	1,343	1,118	320	28.4	26.0	19.4
9月	2,561	6.0	1,398	1,239	343	31.6	28.7	20.5
10月	2,566	△ 0.7	1,429	1,232	350	29.8	25.7	16.9
11月	2,350	△ 0.1	1,328	1,152	338	32.5	29.3	21.0
前年同月	2,353	6.6	1,371	1,121	361	34.3	30.2	24.4

(注) パートを含む。

## 9 パートタイマーの職業紹介状況

年 月	新規求職申込件数		月間有効求職者数		新規求人数		月間有効求人数		有効求人倍率	就職件数		就職率
	うち常用	うち非常用	うち常用	うち非常用	うち常用	うち非常用	うち常用	うち非常用				
平成23年 (月平均)	8,517	8,480	35,459	35,338	13,287	11,137	34,608	29,472	0.98	2,846	2,328	33.4
平成24年 "	7,963	7,928	34,318	34,197	15,612	13,197	42,497	36,325	1.24	2,755	2,326	34.6
平成25年 "	7,710	7,683	33,874	33,768	17,729	14,692	48,898	40,795	1.44	2,678	2,310	34.7
平成26年 "	7,426	7,404	32,762	32,674	19,481	15,985	54,767	45,080	1.67	2,654	2,308	35.7
平成27年 "	7,275	7,252	32,165	32,068	20,238	16,894	56,770	47,612	1.76	2,514	2,201	34.6
平成27年 11月	5,702	5,683	31,547	31,439	19,347	15,592	60,143	49,741	1.91	2,367	2,076	41.5
12月	4,819	4,803	29,098	29,003	18,995	14,374	59,488	47,651	2.04	1,981	1,647	41.1
平成28年 1月	6,774	6,756	28,551	28,466	23,858	19,376	59,537	47,412	2.09	1,969	1,613	29.1
2月	7,565	7,533	29,967	29,864	22,245	18,529	62,297	50,503	2.08	2,573	2,170	34.0
3月	7,492	7,469	31,568	31,465	21,646	18,070	63,606	52,845	2.01	3,238	2,855	43.2
4月	10,179	10,149	34,620	34,509	21,126	17,844	60,301	50,534	1.74	2,681	2,378	26.3
5月	8,161	8,126	35,381	35,262	18,593	15,335	58,058	48,457	1.64	2,601	2,274	31.9
6月	7,235	7,198	35,032	34,900	21,123	17,645	57,628	48,185	1.65	2,669	2,365	36.9
7月	6,357	6,333	32,966	32,839	22,227	18,409	58,361	48,488	1.77	2,341	2,041	36.8
8月	6,378	6,338	32,225	32,089	19,016	16,148	58,762	49,449	1.82	2,108	1,863	33.1
9月	7,209	7,188	32,512	32,381	21,571	18,177	59,961	50,565	1.84	2,556	2,297	35.5
10月	7,250	7,225	32,595	32,476	24,061	20,232	61,756	52,212	1.89	2,459	2,154	33.9
11月	5,932	5,905	31,663	31,544	19,513	15,954	61,953	51,817	1.96	2,273	1,994	38.3

## 10 あいちマザーズハローワークの職業紹介状況

年 月	新規求職申込件数		月間有効求職者数		紹介件数	就 職 件 数		来 所 相 談 件 数
	件	うちパート	人	人		件	うちパート	
平成27年 12月	241	132	796	427	177	53	31	523
平成28年 1月	342	186	841	448	271	36	24	660
2月	453	235	1,023	540	448	71	43	917
3月	412	251	1,166	643	432	116	76	927
4月	367	220	1,161	661	374	62	42	866
5月	368	210	1,137	658	355	65	48	901
6月	415	252	1,155	677	429	91	58	1,022
7月	330	190	1,127	665	281	68	42	832
8月	356	209	1,090	653	334	56	35	813
9月	401	260	1,092	661	350	67	46	925
10月	339	201	1,086	664	278	63	42	866
11月	294	188	1,017	630	274	51	29	740
前 年 同 月	275	144	950	515	266	69	50	599

## 11 名古屋外国人雇用サービスセンターの職業紹介状況

年 月	新規求職申込件数	紹介件数	就職件数	来所相談件数
平成27年 12月	132	281	35	317
平成28年 1月	191	391	36	377
2月	195	390	47	388
3月	284	408	36	529
4月	257	491	47	508
5月	282	455	43	560
6月	268	443	42	546
7月	272	385	55	544
8月	229	346	37	485
9月	241	384	49	449
10月	284	434	50	515
11月	188	380	35	388
前 年 同 月	185	314	41	386

## 12 愛知新卒応援ハローワーク（愛知学生職業センター）の職業紹介状況

年 月	項 目	新規求職申込件数		紹介件数		就職件数	
		大学生等	うち既卒者	大学生等	うち既卒者	大学生等	うち既卒者
平成27年	12月	356	131	436	190	368	163
平成28年	1月	401	170	697	248	400	207
	2月	507	209	783	315	243	62
	3月	342	196	669	413	213	74
	4月	1,239	231	340	334	193	181
	5月	663	182	258	256	394	359
	6月	806	214	502	286	392	274
	7月	624	214	552	276	454	299
	8月	522	206	681	298	660	437
	9月	478	216	574	299	878	615
	10月	483	195	909	347	535	294
	11月	387	170	594	276	308	119
前 年 同 月		417	144	519	244	352	152

- (注) 1. 平成19年6月より、学生職業センターにヤングワークプラザあいちで取り扱っていた職業紹介業務を統合して開設。  
 2. 大学生等とは、大学生、大学院生、短期大学生、高等専門学校生、専修学校生及び職業能力開発施設生。  
 3. 就職件数はハローワーク紹介以外を含む。

## 13 愛知わかものハローワークの職業紹介状況

年 月	項 目	新規求職申込件数	紹介件数	就職件数	来所相談件数
		件	件	件	件
平成27年	12月	235	386	36	875
平成28年	1月	334	447	37	1,041
	2月	351	496	74	1,148
	3月	445	610	86	1,342
	4月	367	525	63	1,222
	5月	386	502	59	1,199
	6月	464	558	74	1,351
	7月	361	475	62	1,228
	8月	343	413	48	1,184
	9月	367	507	57	1,245
	10月	359	582	68	1,221
	11月	336	330	64	1,098
前 年 同 月		284	450	69	1,013

- (注) 平成24年10月より、主に45歳未満の若者を対象として開設。平成25年4月より、システム集計を開始。

## 14 ハローワークプラザ名中の職業紹介状況

年 月	新規求職申込件数		月間有効求職者数		紹介件数	就 職 件 数		来 所 相 談 件 数
	件	うちパート	人	うちパート		件	うちパート	
平成27年 12月	387	85	1,349	302	811	118	50	942
平成28年 1月	552	123	1,394	308	1,187	88	39	1,202
2月	716	211	1,700	420	1,686	173	83	1,629
3月	674	204	1,965	514	1,581	291	183	1,705
4月	508	140	1,832	454	1,189	142	66	1,349
5月	520	151	1,723	448	1,120	140	61	1,269
6月	552	171	1,660	457	1,087	113	58	1,356
7月	499	155	1,648	478	1,099	136	61	1,277
8月	492	136	1,623	460	934	108	45	1,189
9月	536	149	1,607	449	1,008	137	54	1,232
10月	507	148	1,611	449	1,052	132	63	1,211
11月	434	108	1,522	399	885	85	33	1,102
前 年 同 月	422	115	1,476	357	985	130	59	1,061

(注) 平成26年3月まではキャリアアップハローワークあいちの取扱実績(同施設は平成26年3月31日付廃止)。  
平成26年4月以降はハローワークプラザ名中の取扱実績(同施設は平成26年4月1日付開設)。

## 15 ハローワークプラザなるみの職業紹介状況

年 月	新規求職申込件数		月間有効求職者数		紹介件数	就 職 件 数		来 所 相 談 件 数
	件	うちパート	人	うちパート		件	うちパート	
平成27年 12月	184	48	654	184	292	84	32	361
平成28年 1月	262	84	651	188	380	66	25	474
2月	431	174	852	292	447	102	42	683
3月	396	131	1,019	360	477	102	52	767
4月	367	154	1,122	414	474	84	33	783
5月	319	113	1,075	386	403	99	41	696
6月	341	122	1,030	374	413	91	35	745
7月	340	136	1,024	387	425	70	32	731
8月	326	121	1,044	401	404	89	38	774
9月	336	142	1,057	430	463	91	50	789
10月	292	119	1,012	401	427	74	38	718
11月	292	114	977	393	456	79	34	722
前 年 同 月	248	73	807	251	441	94	43	490

(注) ハローワークプラザあらたまが平成23年2月25日付廃止されたことに伴い、平成23年2月28日よりハローワークプラザなるみ開設

## 16 日雇の職業紹介状況

年 月	月間有効求職者数		新規求職	月間有効	就 労	就 労	不 就 労	
		う ち 男	申込件数	求人延数	実 人 員	延 数	延 数	
平成23年 (月平均)	人 195	人 193	件 2	人 311	人 25	人 222	人 946	
平成24年 "	192	188	3	274	26	243	953	
平成25年 "	201	195	2	259	29	293	929	
平成26年 "	193	187	3	244	26	261	864	
平成27年 "	201	195	3	224	20	182	202	
平成27年 11月	210	204	-	234	18	174	-	
12月	209	204	1	234	18	181	-	
平成28年 1月	209	204	2	221	18	129	-	
2月	169	165	2	222	17	157	-	
3月	167	163	-	225	17	161	-	
4月	162	158	2	210	17	139	-	
5月	165	161	3	208	16	126	-	
6月	161	158	2	222	16	155	-	
7月	164	161	6	211	16	128	-	
8月	167	163	3	266	20	169	-	
9月	165	161	2	265	20	170	-	
10月	157	153	2	279	21	183	-	
11月	158	155	4	275	21	184	-	
安定所別 (11月分)	名古屋中	138	136	2	275	21	184	-
	名古屋南	1	1	1	-	-	-	-

(注) 1. 名古屋南所は、港湾労働課の計上数を含む。  
2. 「不就労延数」については、平成27年4月分より集計項目から除外。

## 17 港湾労働関係の職業紹介状況

### (1) 常用関係

項目 年 月		新 規 (港) 証 交 付 件 数			
		計	船 内 作 業	沿岸作業及び倉庫作業	そ の 他
平成25年	(月平均)	29	10	15	3
平成26年	"	26	6	17	4
平成27年	"	30	5	18	6
平成27年	11月	19	2	13	4
	12月	13	1	8	4
平成28年	1月	10	1	9	-
	2月	30	2	19	9
	3月	18	5	9	4
	4月	84	26	52	6
	5月	24	9	13	2
	6月	19	-	18	1
	7月	21	1	9	11
	8月	20	1	14	5
	9月	12	-	9	3
	10月	30	7	15	8
	11月	22	3	17	2

項目 年 月		月 末 現 在 (港) 証 所 持 者 数			
		計	船 内 作 業	沿岸作業及び倉庫作業	そ の 他
平成25年	(月平均)	5,501	1,815	3,283	404
平成26年	"	5,489	1,830	3,274	385
平成27年	"	5,434	1,798	3,241	395
平成27年	11月	5,417	1,784	3,236	397
	12月	5,411	1,782	3,229	400
平成28年	1月	5,393	1,777	3,222	394
	2月	5,401	1,776	3,223	402
	3月	5,396	1,777	3,224	395
	4月	5,433	1,794	3,247	392
	5月	5,437	1,801	3,248	388
	6月	5,434	1,795	3,252	387
	7月	5,431	1,793	3,245	393
	8月	5,437	1,793	3,249	395
	9月	5,416	1,786	3,242	388
	10月	5,418	1,787	3,237	394
	11月	5,424	1,786	3,245	393

### (2) 日雇関係等

項目 年 月		新 規 求 人 延 数			
		計	船 内 作 業	沿岸作業及び倉庫作業	そ の 他
平成25年	(月平均)	14	-	-	14
平成26年	"	15	-	-	15
平成27年	"	21	-	-	21
平成27年	11月	54	-	-	54
	12月	11	-	-	11
平成28年	1月	12	-	-	12
	2月	15	-	-	15
	3月	15	-	-	15
	4月	24	-	-	24
	5月	20	-	-	20
	6月	18	-	-	18
	7月	4	-	-	4
	8月	23	-	-	23
	9月	11	-	-	11
	10月	6	-	-	6
	11月	1	-	-	1

(注) その他は「はしけ作業」、「いかだ作業」及び「船舶貨物整備作業」である。

## 18 雇用保険適用状況

### (1) 被保険者の種類別状況

(11月)

被保険者種類	項 目			月 末 現 在 被 保 険 者 数	う ち 女
	資 格 取 得 者 数	資 格 喪 失 者 数	うち事業主の 都合による離職		
全 数	36,878	33,352	1,462	2,735,759	1,006,203
一 般	36,759	31,845	1,313	2,633,697	970,417
高 年 齢 継 続	1	1,488	149	101,699	35,718
短 期 雇 用 特 例	118	19	-	363	68

### (2) 産業別適用事業所及び被保険者の状況

(11月)

産 業	項 目	月 末 現 在 事 業 所 数	被 保 険 者 の 資 格			増 減 差	月 末 現 在 被 保 険 者 数	う ち 短 期 特 例 被 保 険 者 数
			取 得	喪 失	うち事業主の 都合による 離職			
合 計		113,194	36,878	33,352	1,462	3,526	2,735,759	363
農 林 水 産 業		666	70	53	1	17	4,138	1
鉱 業		86	13	9	-	4	1,036	-
建 設 業		19,438	1,883	1,310	69	573	138,825	137
製 造 業		19,958	7,842	7,387	268	455	906,998	73
	食 料 品 ・ 飲 料	1,419	966	920	26	46	69,439	25
	繊 維 ・ 衣 服	1,298	236	226	18	10	20,154	-
	木 材 ・ 家 具	1,030	145	114	6	31	13,572	-
	パ ル プ ・ 出 版	1,288	324	267	20	57	32,496	1
	化 学 関 係	1,205	457	445	14	12	54,426	-
	窯 業 ・ 土 石	811	201	184	11	17	33,648	4
	鉄 鋼	451	143	143	4	-	28,423	-
	非 鉄 金 属	179	51	35	-	16	8,865	-
	金 属 製 品	3,598	624	529	22	95	61,617	-
	は ん 用 機 械 器 具	2,391	433	473	21	△ 40	79,923	-
	電 気 機 械 器 具	1,183	825	765	11	60	104,173	1
	輸 送 用 機 械 器 具	2,665	2,667	2,672	86	△ 5	329,772	42
	そ の 他 機 械 器 具	1,055	361	247	8	114	34,818	-
	そ の 他 製 造 業	1,385	409	367	21	42	35,672	-
	電 気 ・ ガ ス ・ 水 道 ・ 熱 供 給 業	79	19	42	-	△ 23	17,016	-
	情 報 通 信 業	2,094	721	572	47	149	65,972	3
	運 輸 業 , 郵 便 業	4,246	2,994	2,539	58	455	221,133	52
	卸 売 業 , 小 売 業	18,940	5,223	6,341	288	△ 1,118	443,983	35
	金 融 業 , 保 険 業	1,243	368	472	10	△ 104	60,117	-
	不 動 産 業 , 物 品 賃 貸 業	2,306	1,010	809	36	201	58,297	45
	宿 泊 業 , 飲 食 サ ー ビ ス 業	5,491	1,878	1,846	48	32	68,742	4
	医 療 , 福 祉	12,493	3,176	2,683	66	493	242,193	1
	教 育 , 学 習 支 援 業	1,706	444	258	4	186	54,854	-
	複 合 サ ー ビ ス 事 業	1,494	156	293	2	△ 137	26,613	-
	サ ー ビ ス 業	22,351	10,503	8,197	559	2,306	387,705	12
	公 務 ・ そ の 他	603	578	541	6	37	38,137	-

- (注) 1. その他機械器具とは、情報通信機械器具、電子部品・デバイス、生産用機械器具、業務用機械器具である。  
 2. その他製造業には、ゴム製品、なめし皮・同製品・毛皮製造業を含む。  
 3. サービス業には、学術研究、専門・技術サービス業、生活関連サービス業、娯楽業を含む。



(3) 月別、安定所別にみた適用状況

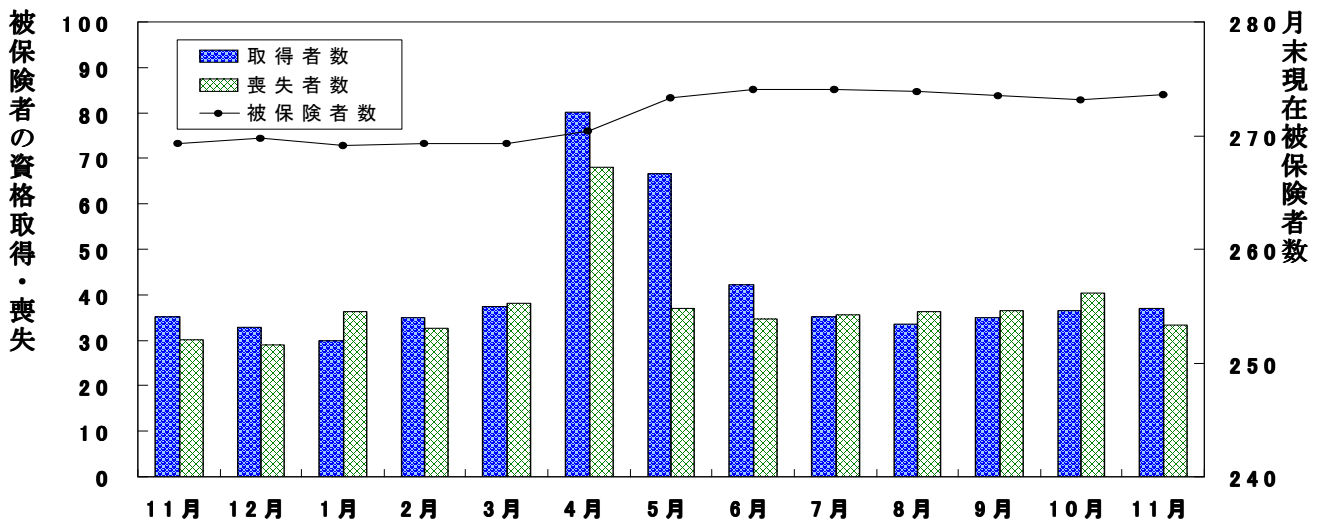
年月	項目 事業所数	被 保 険 者 の 資 格				増 減 差	月末現在 被保険者数	うち女
		取 得	喪 失	うち事業主都合による離職	人			
平成23年度計	所	人	人	人	人	人	人	
24 "	106,519	461,527	427,088	33,700	34,439	2,544,381	900,531	
25 "	107,574	460,681	444,535	32,314	16,146	2,555,169	911,166	
26 "	108,093	484,147	434,783	25,922	49,364	2,607,225	938,225	
27 "	109,246	490,168	450,757	24,208	39,411	2,644,298	959,564	
	111,560	504,836	455,254	21,471	49,582	2,692,772	986,117	
平成27年11月	110,568	35,127	30,194	1,581	4,933	2,693,454	985,505	
12月	110,821	32,939	28,915	1,338	4,024	2,697,767	988,270	
平成28年1月	111,048	30,006	36,253	1,634	△ 6,247	2,690,940	984,958	
2月	111,425	34,978	32,662	1,445	2,316	2,692,851	985,806	
3月	111,560	37,453	38,025	1,616	△ 572	2,692,772	986,117	
4月	112,092	80,067	68,013	3,436	12,054	2,704,408	988,760	
5月	112,398	66,714	36,983	1,448	29,731	2,733,293	1,003,267	
6月	112,691	42,298	34,678	1,787	7,620	2,740,883	1,008,311	
7月	112,949	35,222	35,722	1,990	△ 500	2,740,412	1,008,696	
8月	113,102	33,665	36,296	1,875	△ 2,631	2,738,427	1,007,723	
9月	112,723	34,861	36,564	1,401	△ 1,703	2,735,605	1,006,950	
10月	112,967	36,431	40,428	1,450	△ 3,997	2,731,794	1,004,781	
11月	113,194	36,878	33,352	1,462	3,526	2,735,759	1,006,203	
安定所別 (11月分)	名古屋中	25,002	12,067	10,770	632	1,297	724,135	297,744
	名古屋東	11,614	3,127	2,582	138	545	266,463	85,907
	名古屋橋	16,188	3,958	3,826	176	132	323,508	136,698
	豊岡	6,712	1,729	1,500	115	229	114,459	48,846
	一宮	5,248	1,440	1,249	25	191	98,647	38,469
	半田	5,952	1,833	2,554	60	△ 721	125,037	60,379
	瀬戸	6,224	1,496	1,377	32	119	116,391	39,285
	豊田	2,796	564	461	13	103	40,642	16,530
	津島	5,226	1,793	1,613	41	180	213,654	52,016
	刈谷	4,869	968	690	24	278	66,591	26,078
	西谷	7,437	3,826	3,172	51	654	337,853	94,150
	犬尾	2,238	565	536	34	29	37,355	13,956
	豊川(本所)	3,059	637	548	26	89	63,117	22,169
	新井	2,280	456	431	21	25	46,823	16,958
	春日	762	96	87	4	9	10,955	4,309
	蒲郡(出張所)	6,477	2,113	1,776	67	337	131,791	44,936
	1,110	210	180	3	30	18,338	7,773	

- (注) 1. 各年の月末現在事務所数及び月末現在被保険者数欄は、年度末現在の数値である。  
 2. 平成19年4月から、蒲郡安定所は豊川安定所の出張所となったが、「豊川(本所)」の欄には蒲郡出張所分を含まない豊川安定所の数値を、蒲郡(出張所)の欄には蒲郡出張所の数値を計上している。

(千人)

雇用保険被保険者の推移

(万人)



# 19 雇用保険給付状況

## 月別、安定所別にみた給付状況

### その1

項目 年月		一般被保険者給付（基本手当）							
		離職票 交付枚数	受給資格決定件数		初回受給者数		受給者実人員		
			枚	件	前年比	人	うち特定	人	前年比
平成23年度計		241,201	94,519	△ 4.5	81,992	21,984	30,114	△ 11.4	10,001
平成24年度計		253,033	95,098	0.6	82,053	20,174	29,259	△ 2.8	8,545
平成25年度計		239,790	85,084	△ 10.5	73,151	16,609	27,242	△ 6.9	7,834
平成26年度計		241,678	80,560	△ 5.3	68,326	13,653	24,543	△ 9.9	5,963
平成27年度計		239,853	77,415	△ 3.9	65,680	13,295	22,954	△ 6.5	5,346
平成27年11月		15,687	5,223	△ 0.8	5,018	938	23,148	△ 5.4	5,317
12月		14,823	4,411	4.7	5,143	998	22,570	△ 6.0	5,178
平成28年 1月		19,560	5,857	△ 9.2	4,044	758	21,315	△ 5.1	4,988
2月		17,148	5,858	3.6	5,017	1,053	20,910	△ 3.6	4,874
3月		19,931	5,761	△ 7.1	4,997	1,045	20,694	△ 4.1	4,770
4月		36,364	8,359	△ 13.9	4,411	988	19,144	△ 7.4	4,474
5月		18,612	8,009	△ 1.5	7,056	1,416	20,854	△ 6.6	4,746
6月		17,973	6,378	△ 7.5	5,592	1,065	22,002	△ 9.5	4,899
7月		19,139	6,003	△ 10.5	4,564	896	21,611	△ 13.3	4,755
8月		18,890	5,657	△ 2.4	6,270	1,247	23,716	△ 6.2	5,210
9月		19,082	5,999	△ 0.0	5,047	927	22,450	△ 11.0	4,940
10月		20,754	6,049	△ 14.3	4,343	768	21,397	△ 11.1	4,688
11月		16,059	5,453	4.4	5,167	989	20,601	△ 11.0	4,544
安定所別 (11月分)	名古屋中	5,062	759	18.8	669	153	2,566	△ 13.9	611
	名古屋南	1,295	733	9.9	606	129	2,304	△ 5.0	523
	名古屋東	1,868	751	7.7	724	152	2,935	△ 10.1	671
	豊橋	737	322	△ 10.3	279	41	1,230	△ 15.3	259
	岡崎	538	290	19.3	295	38	1,145	△ 12.9	181
	一宮	1,134	391	22.2	298	61	1,169	△ 15.7	279
	半田	535	332	0.3	332	64	1,322	△ 3.1	267
	瀬戸	225	135	6.3	158	25	651	△ 0.6	157
	豊田	846	296	△ 3.6	312	42	1,254	△ 13.9	271
	津島	337	229	0.4	233	50	928	△ 4.9	247
	刈谷	1,821	392	△ 7.8	415	67	1,640	△ 18.5	281
	西尾	252	123	39.8	104	19	389	△ 21.7	59
	犬山	280	181	△ 18.8	153	30	688	△ 22.3	160
	豊川(本所)	220	136	3.0	161	24	602	10.5	132
新城	48	39	△ 2.5	30	6	146	△ 18.4	37	
春日井	776	301	△ 12.0	342	75	1,428	△ 5.2	359	
蒲郡(出張所)	85	43	△ 21.8	56	13	204	△ 17.1	50	

- (注) 1. 基本手当受給率=基本手当受給者実人員/(被保険者数+基本手当受給者実人員)×100  
 2. 年度計欄の受給者実人員は、月平均で計上。  
 3. 「うち特定」は、受給資格者のうちの特定受給資格者を指す。

				高年齢継続被保険者給付					短期特例被保険者給付			日雇給付
支給終了者数		受給率		㊦受給者の紹介件数	㊦受給者の就職件数	離職票交付枚数	受給資格決定件数	受給者数	離職票交付枚数	受給資格決定件数	受給者数	受給者実人員
うち特定	愛知	全国	人									
64,281	15,626	1.2	1.6	122,286	19,452	12,937	9,924	9,879	1,024	79	79	1,826
60,812	12,163	1.1	1.5	111,576	18,958	14,212	10,762	10,712	841	70	69	1,780
57,197	11,416	1.0	1.3	101,691	18,998	15,975	12,134	12,128	695	81	82	1,746
52,099	8,452	0.9	1.2	84,709	17,735	18,690	13,545	13,435	689	75	74	1,691
49,827	7,556	0.8	1.1	79,773	17,122	19,388	13,895	13,836	621	69	68	1,472
4,249	557	0.9	1.0	6,150	1,441	1,025	832	1,014	19	11	1	129
4,284	580	0.8	1.0	5,207	1,254	1,018	691	551	111	16	20	107
4,320	733	0.8	1.0	6,093	1,127	1,492	1,035	936	11	1	5	111
3,675	603	0.8	1.0	6,816	1,468	1,153	1,020	1,173	12	1	1	96
4,316	685	0.8	0.9	7,379	1,633	1,383	867	811	59	1	1	84
3,276	492	0.7	0.9	6,908	1,434	5,179	2,402	1,634	183	1	2	79
3,433	507	0.8	1.0	6,972	1,516	1,352	1,889	2,536	81	4	3	79
3,288	517	0.8	1.0	7,487	1,570	1,147	978	1,094	10	5	5	76
3,204	454	0.8	1.0	6,974	1,497	1,315	948	914	21	1	1	79
4,328	523	0.9	1.1	7,135	1,497	1,249	928	953	22	-	1	79
4,070	536	0.8	1.0	7,262	1,582	1,202	800	886	9	-	-	63
3,843	516	0.8	1.0	7,376	1,571	1,722	1,120	1,045	8	-	-	64
3,976	561	0.7	0.9	7,144	1,680	1,049	946	973	17	17	3	63
478	77	0.4		1,332	224	287	112	93	8	3	1	50
434	50	0.9		917	201	93	124	115	1	5	-	1
535	72	0.9		911	185	113	99	108	-	3	-	-
262	41	1.1		421	131	51	49	53	-	1	-	-
220	24	1.1		405	93	39	60	66	-	-	-	-
229	35	0.9		419	107	56	73	62	-	2	-	-
242	35	1.1		365	106	43	55	71	6	1	-	10
120	20	1.6		220	51	15	30	39	-	1	1	-
258	39	0.6		265	76	76	58	58	-	-	-	-
173	27	1.4		326	85	27	53	57	-	1	1	-
336	43	0.5		466	129	109	77	82	-	-	-	-
93	12	1.0		105	42	14	19	20	2	-	-	-
141	20	1.1		208	67	21	30	34	-	-	-	-
120	16	1.3		238	59	14	28	25	-	-	-	-
18	5	1.3		38	11	6	6	9	-	-	-	-
269	37	1.1		448	97	76	65	67	-	-	-	3
48	8	1.1		60	16	9	7	14	-	-	-	-

- 刈谷安定所には、碧南出張所を含む。平成19年4月から、蒲郡安定所は豊川安定所の出張所となったが、「豊川(本所)」の欄には蒲郡出張所分を含まない豊川安定所の数値を、蒲郡(出張所)の欄には蒲郡出張所の数値を計上している。
- 平成22年1月船員保険法改正に伴い、中部運輸局の取扱数を含むため、各月の合計と各安定所の合計は必ずしも一致しない。
- 「㊦受給者の紹介件数」、「㊦受給者の就職件数」には、名古屋中にあいちマザーズハローワーク・名古屋外国人雇用サービスセンター・愛知新卒応援ハローワーク・ハローワークプラザ名中・愛知わかものハローワークで取扱った件数を含み、名古屋南にはハローワークプラザなるみ、刈谷には碧南出張所をそれぞれ含む。

安定所別にみた給付状況  
その2

年 月	項 目	就 職 促 進 給 付				教 育 訓 練 給 付 給 付 金 受 給 者 数	雇 用 継 続 給 付			
		常 用 就 職 支 度 手 当 受 給 者 数	再 就 職 手 当 受 給 者 数	就 業 促 進 定 着 手 当 受 給 者 数	就 業 手 当 受 給 者 数		高 年 齢 雇 用 継 続 給 付 受 給 者 実 人 員	再 就 職 給 付 金 受 給 者 実 人 員	基 本 給 付 金 受 給 者 実 人 員	介 護 休 業 給 付 金 受 給 者 数
		人	人	人	人	人	人	人	人	人
	平成23年度	380	16,308	-	99	7,018	612,904	362	123,049	388
	平成24年度	351	17,315	-	85	7,506	601,749	225	136,911	468
	平成25年度	383	17,900	-	67	7,900	585,794	157	148,917	446
	平成26年度	416	17,158	2,572	45	6,892	574,294	73	161,154	465
	平成27年度	331	19,133	6,331	53	6,776	555,407	41	180,190	508
	平成27年11月	22	1,746	558	74	689	42,045	3	13,809	46
	12月	28	1,388	490	60	594	49,545	4	15,498	38
	平成28年 1月	21	2,132	614	43	386	41,483	5	16,529	41
	2月	29	1,502	523	39	373	49,703	4	16,024	49
	3月	38	1,586	587	39	609	41,798	3	18,156	46
	4月	29	1,490	480	29	448	48,977	2	17,782	28
	5月	43	1,629	541	40	352	40,620	3	18,011	51
	6月	25	1,950	641	63	388	49,858	6	15,642	44
	7月	28	1,646	423	65	394	42,915	2	14,308	45
	8月	26	1,930	376	60	627	50,098	4	15,161	42
	9月	30	1,548	336	67	596	41,750	4	15,096	45
	10月	28	1,557	336	57	760	49,150	4	15,782	42
	11月	25	1,863	486	57	696	41,061	4	15,820	41
安 定 所 別 (11月分)	名古屋中	7	217	56	3	106	10,613	2	4,759	10
	名古屋南	2	219	61	1	67	5,388	-	1,385	3
	名古屋東	4	203	54	15	109	3,783	-	2,161	8
	豊橋	-	150	28	5	24	1,847	-	631	1
	岡崎	1	119	17	5	38	1,743	-	602	2
	一宮	2	129	34	1	50	961	2	525	2
	半田	-	108	30	4	56	3,479	-	586	1
	瀬戸	1	38	18	-	28	1,292	-	206	4
	豊田	3	155	34	3	44	1,893	-	1,377	1
	津島	-	65	29	3	35	680	-	230	1
	刈谷	2	131	35	8	40	4,267	-	1,801	5
	西尾	1	44	10	4	15	510	-	222	1
	犬山	-	72	16	4	19	1,130	-	314	1
	豊川(本所)	-	70	7	-	15	739	-	270	-
新城	-	16	-	-	3	394	-	56	-	
春日井	2	111	49	1	43	2,071	-	589	1	
蒲郡(出張所)	-	16	8	-	4	271	-	106	-	

- (注) 1. 就業手当受給者実人員の年度欄は月平均。  
2. 平成22年11月船員保険法改正に伴い、中部運輸局の取扱数を含むため、各月の合計と各安定所の合計は必ずしも一致しない。  
3. 平成26年4月雇用保険法改正に伴い、就業促進定着手当創設。平成26年10月より支給実績あり。

## 20 産業界の動向

### 概況

東海3県の景気は、緩やかに拡大している。秋にみられたペースの鈍化は一服している。

最終需要の動向をみると、輸出は、緩やかに増加している。設備投資は大幅に増加している。住宅投資は、振れを伴いつつも、持ち直しの動きが続いている。個人消費は、一部に弱めの動きもみられるが、底堅く推移している。この間、公共投資は下げ止まっている。

こうした中で、生産は緩やかに増加している。また、雇用・所得情勢をみると、労働需給が引き締まっているほか、雇用者所得は改善が続いている。この間、消費者物価(除く生鮮食品)の前年比は小幅のマイナスとなっている。12月短観をみると、企業の業況感は幅広い業種・規模で改善している。企業収益は厳しい円高想定のもとで減益計画となっているものの、企業の積極的な設備投資スタンスは維持されている。

先行きについては、海外経済を巡る不確実性やこのところの為替・金融資本市場の大きな変動が企業・家計のマインドや支出行動に及ぼす影響、各種政策の効果等を注視していく必要がある。金融面をみると、東海3県の金融機関(国内銀行+信金)の貸出は、資金需要が幾分持ち直しつつあることから、前年比伸び率が+2%台となっている。また、預金は、法人預金が増加していることを主因に、前年比伸び率が+3%台となっている。

### 管内主要経済指標

( )は全国

	14年度	15年度	15/10-12月	16/1-3月	4-6月	7-9月	16/8月	9月	10月	11月
百貨店売上高 〈前年比 %〉	3.1 (2.1)	-0.4 (0.5)	0.3 (0.5)	-2.1 (-1.4)	-4.3 (-4.0)	-5.9 (-3.4)	-6.1 (-6.0)	-10.9 (-5.0)	-1.4 (-4.0)	-2.6 (n.a.)
スーパー売上高 〈前年比 %〉	0.5 (0.3)	0.6 (0.3)	0.7 (0.3)	1.4 (1.7)	-0.7 (-0.1)	-1.9 (-1.3)	-2.8 (-2.6)	-3.0 (-2.3)	p-1.6 (0.6)	n.a. (n.a.)
乗用車販売台数(含軽) 〈前年比 %〉	-7.8 (-7.9)	-7.2 (-7.6)	-8.6 (-9.0)	-7.0 (-7.5)	-1.3 (-2.1)	3.0 (-0.2)	2.2 (3.0)	5.5 (-0.7)	1.2 (-0.2)	9.9 (9.0)
新設住宅着工戸数 〈季調済前年率 万戸〉	7.5 (88)	8.1 (92)	7.5 (87)	8.5 (95)	8.2 (101)	8.5 (98)	8.4 (96)	8.6 (98)	8.6 (98)	n.a. (n.a.)
公共工事請負金額 〈季調済前期比 %〉	3.1 (-0.3)	-1.3 (-3.8)	2.0 (0.3)	-1.9 (-0.3)	-2.0 (8.3)	8.4 (-0.3)	35.9 (9.8)	-2.9 (3.7)	-18.6 (-15.8)	-11.3 (-4.9)
倒産件数 〈前年比 %〉	-19.8 (-9.4)	-9.4 (-9.0)	-21.8 (-3.1)	-5.5 (-5.6)	-11.1 (-7.2)	-4.4 (-0.2)	15.8 (14.8)	-9.5 (-3.5)	4.7 (-7.9)	13.2 (-2.5)
鉱工業生産 〈季調済前期比 %〉	1.8 (-0.5)	-0.6 (-1.0)	3.2 (0.1)	-4.7 (-1.0)	0.4 (0.2)	3.1 (1.3)	0.0 (1.3)	-0.5 (0.6)	2.1 (0.0)	n.a. (n.a.)
工作機械受注 〈前年比 %〉	17.9 (24.8)	10.0 (9.9)	-11.8 (-6.8)	-14.8 (-5.1)	-15.8 (-20.4)	-21.7 (-10.0)	-29.8 (-9.7)	-15.4 (-4.9)	-1.8 (r-7.0)	n.a. (p-1.1)
全産業 設備投資額 〈前年比 %〉	12年度実績		13年度実績		14年度実績		15年度実績		16年度計画 前回調査	
	12.5 (4.7)		-4.8 (5.3)		8.5 (4.6)		14.2 (3.9)		9.5 11.2 (3.4) (4.6)	

(注)

- 特に断りのない限り、愛知・岐阜・三重の3県ベース。
- 各季節調整済計数において年次計数は、原計数もしくは原計数前年比。
- 百貨店売上高、スーパー売上高の年次計数は、暦年ベース。また、百貨店売上高は、既存店ベースで、名古屋市内5百貨店の売上高を日本銀行名古屋支店が集計したベース。スーパー売上高は、愛知県ベース。
- 工作機械受注は、中部経済産業局管内(東海3県に富山・石川を加えた5県)主要8社の工作機械国内受注額。全国は、日本工作機械工業会が集計した受注総額のうち内需計。
- 新設住宅着工戸数、公共工事請負金額の季節調整済計数については、全国ベースの計数が季節調整替えを行った時点で、X-12-ARIMAを用いた季節調整替えを行う。
- 設備投資額(全産業)の16年度計画は、16年12月の企業短期経済観測調査結果。
- 公共工事請負金額は、東海3県を工事場所とする公共工事に対応する請負金額。
- pは速報値、rは訂正・改定値。

(資料) 日本銀行名古屋支店 「東海3県の金融経済動向 (2016年12月号)」

## 21 主要労働経済指標

年 月	項 目	労働時間指数（平成22年=100）				常用労働者1人平均月間給与額			
		総 実 労 働		所 定 外 労 働		きまって支給する給与		特別に支払われた給与	
		愛 知	全 国	愛 知	全 国	愛 知	全 国	愛 知	全 国
					円	円	円	円	
	平成25年（月平均）	99.6	99.4	110.0	103.3	298,093	289,150	76,728	68,827
	平成26年 "	99.7	99.2	116.7	106.8	302,817	291,475	80,847	71,863
	平成27年 "	100.3	99.1	121.8	106.5	305,278	288,508	80,604	69,441
	平成28年 6月	104.9	102.7	122.4	103.3	308,603	290,273	216,319	238,286
	7月	103.5	101.0	123.9	103.3	311,526	290,078	243,803	136,850
	8月	96.2	96.7	113.4	98.3	305,692	288,290	14,222	11,758
	9月	101.7	99.2	120.9	103.3	306,119	289,120	5,813	6,500
	10月	100.5	98.9	120.9	105.8	308,208	290,976	5,687	7,784
	11月	102.3	100.3	122.4	108.3	309,425	290,747	45,011	19,949
		前 年 比							
		%	%	%	%	%	%	%	%
	平成25年（月平均）	△ 1.0	△ 1.0	5.7	2.4	1.1	△ 0.3	4.2	2.7
	平成26年 "	0.1	△ 0.2	6.1	3.4	1.6	0.8	5.4	4.4
	平成27年 "	0.6	△ 0.1	4.4	△ 0.3	0.7	0.4	△ 0.3	△ 2.0
	平成28年 6月	1.6	0.4	2.5	△ 0.8	1.1	0.0	11.6	5.1
	7月	△ 2.0	△ 2.6	0.0	△ 1.6	1.4	0.3	△ 2.4	3.7
	8月	0.4	△ 0.2	△ 1.3	△ 2.5	0.8	0.3	11.1	3.3
	9月	1.7	1.2	△ 0.6	△ 1.6	0.5	0.3	7.1	△ 0.1
	10月	△ 1.7	△ 0.9	△ 2.4	△ 1.5	0.2	0.4	△ 3.0	△ 3.2
	11月	0.6	0.6	△ 5.2	△ 1.5	1.1	0.6	11.4	3.5
	資 料	県 統 計 課 ・ 厚 生 労 働 省							

- (1) 労働時間指数及びその増減率、並びに常用雇用指数及びその増減率は、調査事業所の抽出替え、基準時更新に伴い、平成27年1月分公表時に過去に遡って改訂された（ギャップ修正）。なお、実数値については改訂が行なわれていないが、増減率についてはギャップ修正が行なわれるため、実数から計算した増減率と必ずしも一致しない。
- (2) 労働時間指数、常用労働者1人平均月間給与額、常用雇用指数、労働異動の各項目は事業所規模30人以上の数値。

常用雇用指数 (平成22=100)		労働異動				完全失業			
		入職率		離職率		愛知		全国	
愛知	全国	愛知	全国	愛知	全国	完全失業者 千人	完全失業率 %	完全失業者 万人	完全失業率 %
98.8	99.5	1.65	1.86	1.68	1.88	127	3.2	265	4.0
99.1	99.9	1.58	1.82	1.57	1.80	106	2.6	236	3.6
99.9	100.9	1.89	1.92	1.80	1.83	101	2.5	222	3.4
100.9	102.3	1.82	1.62	1.35	1.46	91	2.3	210	3.1
100.7	102.3	1.68	1.65	1.82	1.67	(4月～6月)		203	3.0
100.8	102.2	1.47	1.33	1.59	1.51			212	3.1
100.5	102.1	1.71	1.54	1.80	1.62	85	2.1	204	3.0
100.4	102.1	1.32	1.84	1.63	1.75	(7月～9月)		195	3.0
100.2	102.3	1.55	1.47	1.46	1.35			197	3.1
		前年差				前年比	前年差	前年比	前年差
%	%	P	P	P	P	%	P	%	P
△ 0.1	△ 0.2	△ 0.03	0.04	0.04	0.00	△ 11.8	△ 0.5	△ 7.0	△ 0.3
0.3	0.4	△ 0.07	△ 0.04	△ 0.11	△ 0.08	△ 16.5	△ 0.6	△ 10.9	△ 0.4
0.8	1.0	0.31	0.10	0.23	0.03	△ 4.7	△ 0.1	△ 5.9	△ 0.2
0.6	0.9	0.09	△ 0.06	△ 0.10	△ 0.08	△ 14.2	△ 0.4	△ 6.3	△ 0.1
0.1	0.8	△ 0.34	△ 0.11	△ 0.04	△ 0.05	(4月～6月)		△ 8.6	△ 0.1
0.4	0.9	0.01	△ 0.08	△ 0.15	△ 0.13			△ 5.8	0.1
0.3	1.0	0.24	0.09	0.19	△ 0.02	△ 19.8	△ 0.5	△ 10.1	△ 0.1
0.3	0.9	△ 0.24	△ 0.09	△ 0.21	△ 0.07	(7月～9月)		△ 6.3	0.0
0.2	1.0	0.13	0.02	0.11	△ 0.03			△ 5.7	0.1
「毎月勤労統計」						県統計課 「労働力調査 地方集計」		総務省 「労働力調査」	

※ 全国の月別完全失業率は季節調整値であり、前年差の月別欄は前月差（P）である。

※ 東日本大震災の影響により、平成23年平均の全国の完全失業者は補完推計値であるため、平成24年平均の対前年比はこれを用いて計算した参考値（平成22年国勢調査基準）である。

**レイバー・マーケット・プロフィール**  
(平成29年1月号)

編集  
発行 愛知労働局 職業安定部

〒460-0008 名古屋市中区栄二丁目3番1号  
(名古屋広小路ビルヂング15階)  
電話 052-219-5578