



レイバー・マーケット・プロフィール

(労働市場概況)

LABOUR MARKET PROFILE

特集

職業別・年齢別常用職業紹介状況

2016.12

愛知労働局

用語の説明

レイバー・マーケット・プロフィールにおける主な用語の定義は次のとおりである。

I 職業紹介関係

【一般】

常用及び臨時・季節を合わせたものをいう。

【常用】

雇用期間の定めのない仕事、又は4ヶ月以上の雇用期間が定められている仕事(「季節」を除く。)をいう。

【臨時・季節】

・臨時とは、1ヶ月以上4ヶ月未満の雇用期間が定められている仕事をいう。

・季節とは、季節的な労働需要に対し、又は季節的な余暇を利用して一定の期間(4ヶ月未満、4ヶ月以上の別を問わない。)を定めて就労するものをいう。

【パートタイム】

1週間の所定労働時間が同一の事業所に雇用されている通常の労働者の1週間の所定労働時間に比し短いものをいう。

なお、「パートタイム」は雇用期間の定めにより、「常用的パートタイム」、「臨時的パートタイム」及び「日雇的パートタイム」に分けられる。

【日雇】

日々雇用の仕事、又は1ヶ月未満の雇用期間が定められているものをいう。

【求職者数】

・「新規求職申込件数」とは、公共職業安定所でその月のうちに新たに受け付けた求職申込件数をいう。

・「月間有効求職者数」とは、「前月末日現在において、求職申込の有効期限が翌月以降にまたがっている就職未決定の求職者数」と、当月の「新規求職申込件数」合計数をいう。

【求人数】

・「新規求人数」とは、公共職業安定所でその月のうちに新たに受け付けた求人数(採用予定人員)をいう。

・「月間有効求人数」とは、「前月末日現在において有効期限が翌月以降にまたがっている未充足の求人数」と当月の「新規求人数」の合計数をいう。

【就職件数】

有効求職者が自安定所の紹介により就職したことを確認した件数をいう。

【充足数】

自安定所の有効求人が安定所(求人を通じた他安定所を含む。)の紹介により求職者と結合した件数をいう。

【求人倍率】

求職者1人あたり求人がどれだけあるかをみるもので、算出方法は次のとおり。

$$\text{新規求人倍率} = \frac{\text{新規求人数}}{\text{新規求職申込件数}}$$

$$\text{有効求人倍率} = \frac{\text{月間有効求人数}}{\text{月間有効求職者数}}$$

なお、求人倍率の「季節調整値」とは、一年を周期として繰り返す季節的変動要因を一定方法により取り除いて計算した数値をいう。

【就職率】

新規求職者数に対する就職件数の割合をみるもので、算出方法は次のとおり。

$$\frac{\text{就職件数}}{\text{新規求職申込件数}} \times 100$$

【充足率】

新規求人数に対する充足された求人の割合をみるもので、算出方法は次のとおり。

$$\frac{\text{充足数}}{\text{新規求人数}} \times 100$$

II 雇用保険業務関係

【適用事業所数】

労働者を雇用する事業所で、公共職業安定所に設置届出をしている事業所の数をいう。

【被保険者数】

適用事業所に雇用されている労働者であって、公共職業安定所にその届出がなされている者の数をいう。

【被保険者資格取得者数】

新規採用、中途採用を問わず適用事業所に新たに雇用され、公共職業安定所に届出のなされた者の数をいう。

【被保険者資格喪失者数】

適用事業所を離職し、その届出が公共職業安定所になされた者の数をいう。

【離職票交付件数】

公共職業安定所が、離職により被保険者でなくなったことの確認を行った者に交付した離職票の枚数をいう。

【受給資格決定件数】

提出された離職票のうち、公共職業安定所が給付を受ける資格ありと決定した件数をいう。

【初回受給者数】

受給資格決定後、第1回目の給付を受けた者の数をいう。

【受給者実人員】

求職者給付(高年齢求職者給付金及び特例一時金を除く。)を受けた受給資格者の実数をいう。

【日雇受給者実人員】

日雇労働者が、職に就くことができない時に給付を受けた者の実際の数をいう。

【特定受給資格者】

倒産、解雇等により離職した者(雇用保険法第23条2項に該当する者)をいう。

最近の労働市場（速報）－11月－	2
内 容（10月）	
1 労働市場の動向	4
求職、求人、求人倍率、雇用保険給付の状況	
2 職業紹介の主要指標	6
愛知県の動き、全国の動き	
3 月別にみた主な指標	8
4 安定所別にみた求職、求人、充足状況	10
5 年齢別常用職業紹介状況	12
6 職業別常用職業紹介状況	13
7 産業別・規模別求人、充足状況	14
8 中高年齢者の職業紹介状況	15
9 パートタイマーの職業紹介状況	16
10 あいちマザーズハローワークの職業紹介状況	17
11 名古屋外国人雇用サービスセンターの職業紹介状況	17
12 愛知新卒応援ハローワーク（愛知学生職業センター）の職業紹介状況	18
13 愛知わかものハローワークの職業紹介状況	18
14 ハローワークプラザ名中の職業紹介状況	19
15 ハローワークプラザなるみの職業紹介状況	19
16 日雇の職業紹介状況	20
17 港湾労働関係の職業紹介状況	21
18 雇用保険適用状況	22
被保険者の種類別状況	
産業別適用事業所及び被保険者の状況	
月別、安定所別にみた適用状況	
19 雇用保険給付状況	24
月別、安定所別にみた給付状況	
20 産業界の動向	27
21 主要労働経済指標	28
特 集	
職業別・年齢別常用職業紹介状況	30

最近の労働市場（速報） — 11月 —

県下の公共職業安定所で取扱った平成28年11月の業務統計からみた労働市場の動きは、以下のとおりです。

- ・ 11月の有効求人倍率（季節調整値）は1.67倍となり、前月の1.67倍と同率となった。
月間有効求人数（季節調整値）は前月に比べ0.2%の増加となり、月間有効求職者数（同）は0.1%の減少となった。
- ・ 11月の新規求人倍率（季節調整値）は2.51倍となり、前月の2.55倍を0.04ポイント下回った。
新規求人数（季節調整値）は前月に比べ3.2%の減少となり、新規求職申込件数（同）は1.6%の減少となった。

○ 労働市場の主要指標（新規学卒を除き、パートを含む）

項目 年月	求 職				求 人				就 職		求人倍率	
	新 規		有 効		新 規		有 効		件 数	前 年 比	新 規 倍	有 効 倍
	人 数	前 年 比	人 数	前 年 比	人 数	前 年 比	人 数	前 年 比				
平成28年 9月	20,773	△ 3.8	91,604	△ 2.6	54,363	8.0	148,821	1.6	6,123	0.2	2.62 (2.62)	1.63 (1.62)
10月	20,620	△ 8.6	91,222	△ 4.1	54,513	△ 3.2	151,411	1.9	5,927	△ 7.9	2.55 (2.64)	1.67 (1.66)
11月	17,452	△ 1.2	87,917	△ 3.6	50,594	0.3	153,487	2.5	5,648	△ 3.5	2.51 (2.90)	1.67 (1.75)
前月比（差）	% △ 1.6	-	% △ 0.1	-	% △ 3.2	-	% 0.2	-	% △ 4.7	-	P △ 0.04	P 0.00
	△ 15.4		△ 3.6		△ 7.2		1.4				0.26	0.09

（注） 1. 求人倍率の上段は季節調整値、下段の（ ）内は原数値。
2. 前月比（差）の上段は季節調整値、下段は原数値。
3. △印は減少率（差）であり、Pはポイントの略で倍率差を表す。（以下、各表同じ）

有効求人・求職及び有効求人倍率の推移（新規学卒を除き、パートを含む）

図1 〈年度平均〉

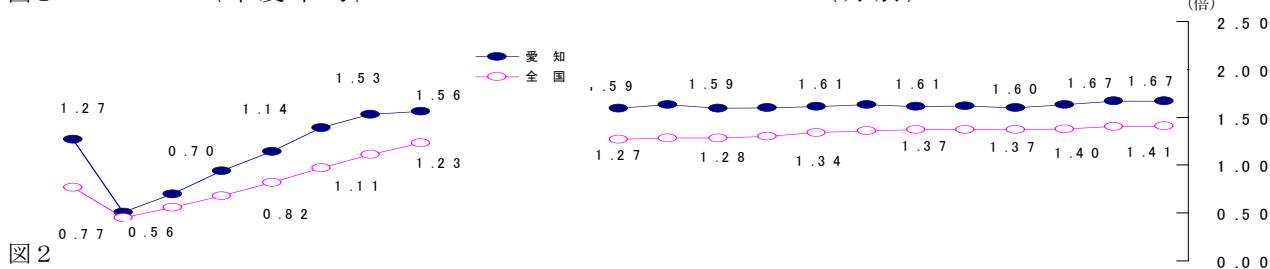
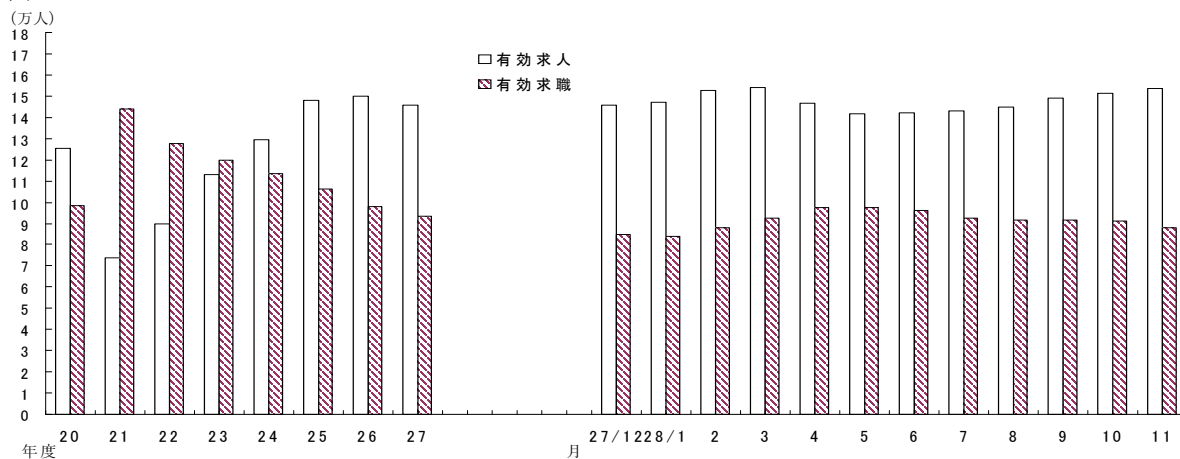


図2



（注） 図1の年度平均は原数値。月別は季節調整値。
図2は原数値に基づくグラフ。
なお、平成27年12月以前の有効求人倍率（季節調整値）は新季節指数により改定済み。

○ 新規求人の主要産業別状況（新産業分類区分） 平成28年11月

産 業	新規求人		全 数		一 般（パートを除く）				パートタイム		
	人	%	人	%	人	%	人	%	人	%	
建設業	3,261	0.7	2,970	0.9	2,935	1.9	291	△ 1.0			
製造業	6,913	△ 2.4	5,407	△ 2.9	4,110	△ 4.0	1,506	△ 0.6			
食料品製造業	821	10.5	398	30.9	331	33.5	423	△ 3.6			
繊維工業	137	△ 27.5	80	△ 15.8	79	△ 3.7	57	△ 39.4			
木材・木製品製造業	81	20.9	54	△ 6.9	54	△ 3.6	27	200.0			
印刷・同関連業	124	△ 9.5	85	△ 17.5	85	△ 17.5	39	14.7			
プラスチック製品製造業	296	13.4	208	20.9	201	21.8	88	△ 1.1			
窯業・土石製品製造業	133	△ 36.1	97	△ 41.2	79	△ 50.3	36	△ 16.3			
鉄鋼業	134	47.3	109	29.8	96	26.3	25	257.1			
金属製品製造業	725	14.2	604	24.8	563	22.4	121	△ 19.9			
はん用機械器具製造業	480	16.8	414	17.3	412	19.4	66	13.8			
電気機械器具製造業	474	△ 38.4	406	△ 44.0	395	△ 44.2	68	51.1			
情報通信機械器具製造業	51	82.1	39	95.0	29	222.2	12	50.0			
輸送用機械器具製造業	2,171	△ 2.1	1,996	△ 1.6	929	△ 0.5	175	△ 7.4			
情報通信業	1,209	△ 27.3	997	△ 21.1	935	△ 21.6	212	△ 47.0			
情報サービス業	962	△ 29.4	810	△ 24.8	748	△ 27.2	152	△ 46.9			
運輸業、郵便業	3,399	△ 12.4	2,558	△ 12.7	2,470	△ 4.5	841	△ 11.6			
卸売業、小売業	7,018	4.0	3,755	10.6	3,578	10.1	3,263	△ 2.6			
金融業、保険業	571	29.2	431	36.8	332	23.9	140	10.2			
宿泊業、飲食サービス業	4,025	△ 21.0	1,885	△ 23.7	1,848	△ 23.7	2,140	△ 18.4			
医療、福祉	11,091	17.8	5,377	22.8	5,342	24.1	5,714	13.4			
社会保険・社会福祉・介護事業	7,030	19.7	3,292	30.7	3,281	33.8	3,738	11.5			
サービス業(他に分類されないもの)	5,767	△ 4.9	3,488	△ 13.7	3,133	△ 8.0	2,279	12.5			
職業紹介・労働者派遣業	1,651	△ 39.1	1,328	△ 43.1	1,122	△ 38.0	323	△ 13.9			
計	50,594	0.3	31,081	△ 0.0	28,757	1.9	19,513	0.9			
企業規模別	4人以下	2,160	△ 1.3	1,332	△ 0.7	1,322	△ 0.5	828	△ 2.1		
	5～29人	10,567	△ 0.2	6,729	△ 2.0	6,644	2.7	3,838	3.1		
	30～99人	10,386	4.8	6,507	2.5	6,318	2.8	3,879	8.8		
	100～299人	8,759	6.9	5,339	2.5	5,001	3.4	3,420	14.6		
	300～499人	3,434	2.1	2,314	5.3	2,189	6.0	1,120	△ 4.1		
	500～999人	3,391	2.5	2,077	3.9	1,937	7.3	1,314	0.4		
1000人以上	11,897	△ 7.6	6,783	△ 4.8	5,346	△ 4.0	5,114	△ 11.1			

- (注) 1 主要産業であるため、全産業計とは一致しない。一般には臨時・季節を含む。
 2 平成21年4月内容から、平成19年11月改定の「日本標準産業分類」に基づく産業区分により表章したもの。
 3 「情報通信業」には、通信業、放送業、ソフトウェア業、情報処理・提供サービス業、インターネット附随サービス業等が含まれる。
 4 「サービス業(他に分類されないもの)」には、警備業などを含むその他の事業サービス業の他、産業廃棄物業、機械修理業、労働者派遣業などが含まれる。なお、平成24年4月分より、集計内容を「その他の事業サービス業」から「職業紹介・労働者派遣業」に変更。
 5 平成23年9月分より集計を事業所規模から企業規模に変更。

○ 中高年齢者の求職状況 平成28年11月（新規学卒を除き、パート含む。）

項 目	年 月	平成28年11月	平成28年10月	平成27年11月	対 前 月 率	対前年同月 増 減 率
中高年齢者の新規求職申込件数		7,239 件	8,618 件	6,866 件	△ 16.0 %	5.4 %
中高年齢者の月間有効求職者数		37,803 人	39,106 人	37,992 人	△ 3.3	△ 0.5
うち高年齢者数		20,824 人	21,502 人	20,941 人	△ 3.2	△ 0.6
全有効求職者のうち中高年齢者の占める割合		43.0 %	42.9 %	41.7 %	0.1 P	1.3 P
うち高年齢者の占める割合		23.7	23.6	23.0	0.1	0.7

(注) 「中高年齢者」とは、45歳以上の者。「高年齢者」とは、55歳以上の者。

○ 雇用保険業務の状況 平成28年11月

項 目	年 月	平成28年11月	平成28年10月	平成27年11月	対 前 月 率	対前年同月 増 減 率
適用関係	月末現在事業所数	113,194 所	112,967 所	110,568 所	0.2 %	2.4 %
	資格取得者数	36,878 人	36,431 人	35,127 人	1.2	5.0
	資格喪失者数	33,352	40,428	30,194	△ 17.5	10.5
	月末現在被保険者数	2,735,759	2,731,794	2,693,454	0.1	1.6
給付関係	受給資格決定件数	5,453 件	6,049 件	5,223 件	△ 9.9	4.4
	受給者実人員	20,601 人	21,397 人	23,148 人	△ 3.7	△ 11.0
	受給者の割合	23.4 %	23.5 %	25.4 %	△ 0.0 P	△ 2.0 P

1 労働市場の動向

< 平成28年10月分概況 >

1 求人倍率の状況

有効求人倍率（季節調整値）については、前月に比べ月間有効求人数は増加（前月比 2.0%増）、月間有効求職者数は減少（前月比 0.5%減）であったため、前月の 1.63 倍から 0.04 ポイント上昇し、1.67 倍となった。

新規求人倍率（季節調整値）については、前月に比べ新規求人数は減少（前月比 1.1%減）、新規求職者数は増加（前月比 1.7%増）であったため、前月の 2.62 倍から 0.07 ポイント低下し、2.55 倍となった。

2 求人の状況

新規求人数（原数値）については、前年同月に比べ 3.2%減となった。

新規求人の動きを産業別に前年同月比で見ると、建設業（1.4%増）、製造業（1.8%減）、情報通信業（13.7%減）、運輸業，郵便業（6.8%減）、卸売業，小売業（1.9%増）、金融業，保険業（27.6%減）、不動産業，物品賃貸業（1.4%増）、学術研究，専門・技術サービス業（1.2%減）、宿泊業，飲食サービス業（7.4%減）、生活関連サービス業，娯楽業（9.4%減）、医療，福祉（2.4%減）、サービス業（12.4%減）であった。

製造業は、食料品製造業（10.2%減）、繊維工業（9.0%減）、木材・木製品製造業（56.4%増）、印刷・同関連業（17.0%増）、プラスチック製品製造業（18.7%増）、窯業・土石製品製造業（25.2%増）、鉄鋼業（4.9%減）、金属製品製造業（21.0%増）、はん用機械器具製造業（1.0%増）、生産用機械器具製造業（4.6%増）、電気機械器具製造業（54.2%減）、情報通信機械器具製造業（4.9%減）、輸送用機械器具製造業（0.0%）となった。

月間有効求人数（原数値）は、前年同月に比べ 1.9%増となった。

3 求職の状況

新規求職者数（原数値）については、前年同月に比べ 8.6%減となった。

新規求職者（パート除く常用）の内訳を前年同月比で見ると定年到達者（11.9%増）、事業主都合離職者（11.9%減）、自己都合離職者（7.1%減）、在職者（14.8%減）、無業者（16.7%減）であった。

また、月間有効求職者数（原数値）は、前年同月比 4.1%減となった。

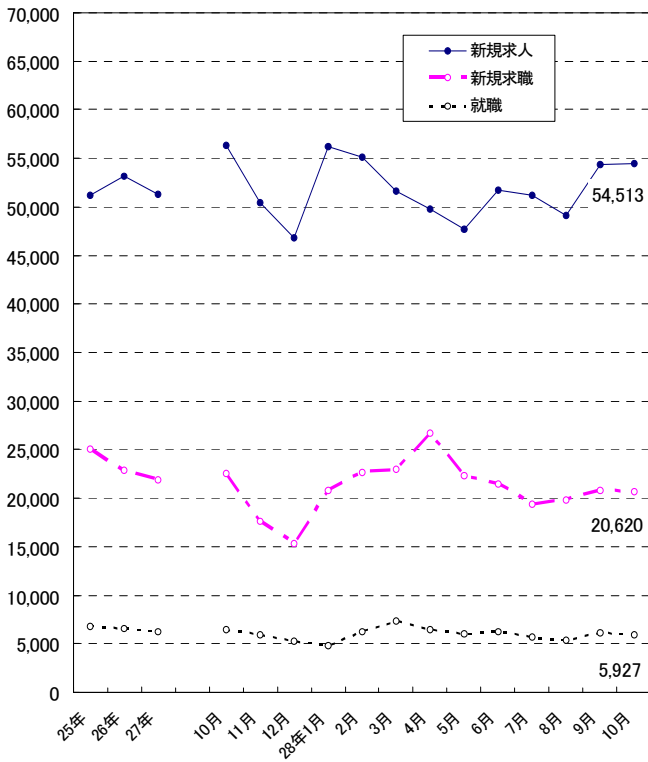
4 就職の状況

公共職業安定所の紹介による就職件数については 5,927 件で、前年同月比 7.9%減となった。就職率（求職者のうち安定所の紹介で就職した者の割合）は 28.7%と、前年同月に比べ 0.2 ポイント上昇した。

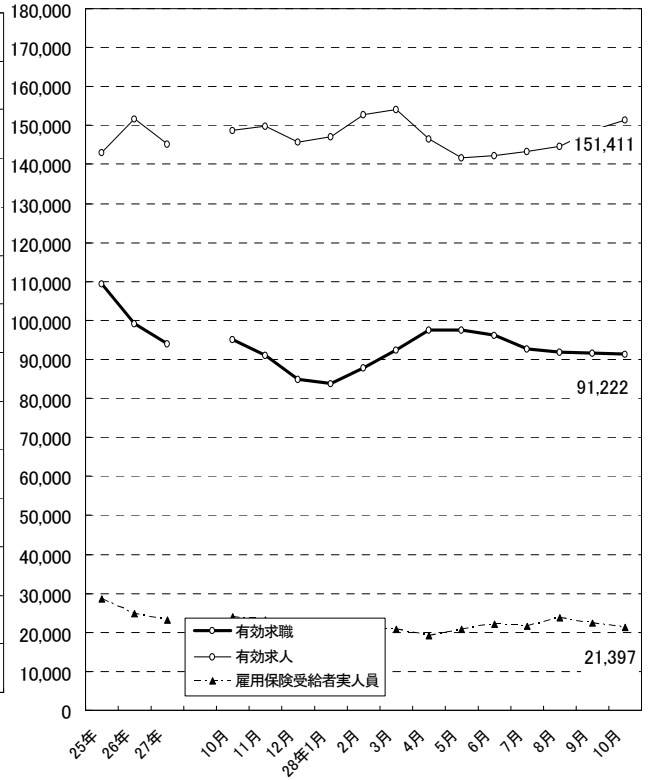
5 雇用保険受給者の状況

雇用保険受給者実人員については、前年同月比 11.1%減となった。

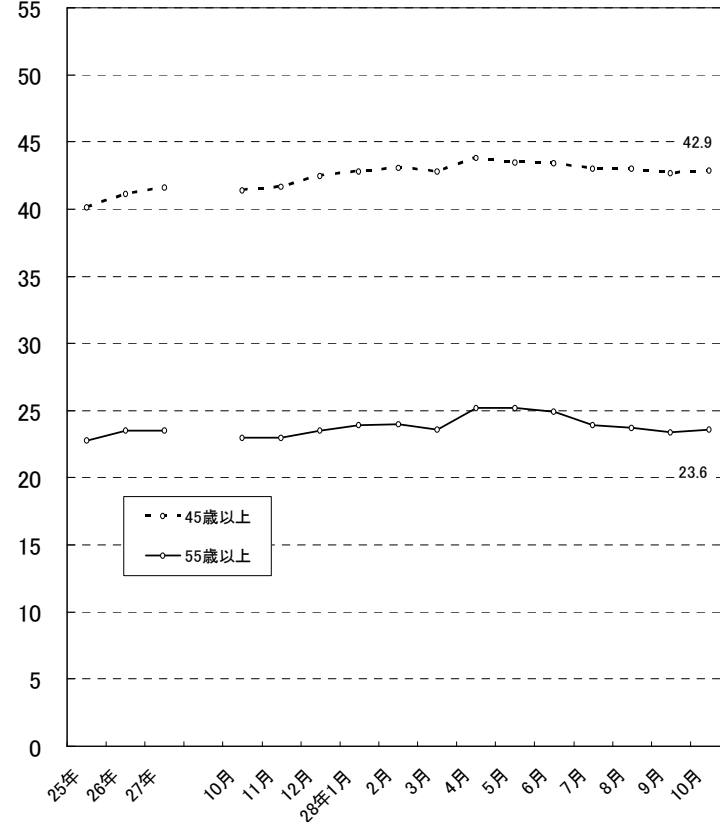
新規求職、求人、就職の推移



有効求職、求人、雇用保険受給者実人員の推移



月間有効求職者に占める中高年齢者の割合



2 職業紹介の主要指標

(1) 愛知県の動き

年月	1 新規求職申込件数		2 月間有効求職者数			3 新規求人数		4 月間 有効求人 数	5 就 職 件 数		
	件	うち(保)受給者の割合	人	うち45歳以上の割合	うち(保)受給者の割合	人	うち常用の割合		件	うち45歳以上の割合	うち(保)受給者の割合
平成23年 (月平均)	28,816	27.1	122,417	38.8	41.9	39,737	89.5	106,959	7,449	34.3	21.9
平成24年 "	26,519	28.7	113,322	39.5	42.0	45,419	89.5	126,562	7,092	35.3	22.2
平成25年 "	25,016	31.1	109,295	40.1	43.2	51,150	87.2	143,144	6,824	36.5	23.7
平成26年 "	22,912	30.8	99,157	41.1	42.0	53,146	87.1	151,573	6,575	38.5	22.6
平成27年 "	21,852	30.9	94,093	41.6	41.4	51,293	88.9	145,110	6,199	39.5	23.0
平成27年 10月	22,557	31.9	95,141	41.4	42.6	56,315	90.1	148,634	6,437	40.2	24.8
11月	17,661	30.0	91,173	41.7	41.8	50,435	86.9	149,693	5,852	40.2	24.6
12月	15,362	30.3	84,786	42.5	42.1	46,792	86.7	145,796	5,212	39.8	24.1
平成28年 1月	20,792	30.4	83,850	42.8	41.9	56,185	88.7	147,192	4,829	42.2	23.3
2月	22,675	27.6	87,842	43.1	40.0	55,151	88.4	152,827	6,254	42.9	23.5
3月	22,970	27.9	92,385	42.8	38.1	51,573	90.1	154,185	7,364	43.2	22.2
4月	26,648	36.4	97,431	43.8	38.7	49,718	90.8	146,692	6,410	40.9	22.4
5月	22,343	33.7	97,621	43.5	40.0	47,672	88.6	141,816	6,027	41.6	25.2
6月	21,428	30.7	96,210	43.4	40.9	51,784	90.1	142,339	6,267	43.1	25.1
7月	19,368	34.1	92,663	43.0	42.4	51,238	89.9	143,254	5,637	41.9	26.6
8月	19,786	32.0	91,795	43.0	42.8	49,070	89.7	144,803	5,318	43.2	28.1
9月	20,773	31.9	91,604	42.7	42.4	54,363	91.0	148,821	6,123	41.8	25.8
10月	20,620	33.4	91,222	42.9	41.9	54,513	90.7	151,411	5,927	43.3	26.5

(注) 新規学卒を除き、パートを含む。(保)…雇用保険

新規求職申込件数の動き (愛知県)

平成22年平均100(29,726件)

年	月	1月	2月	3月	4月	5月	6月	7月	8月	9月	10月	11月	12月
平成23年		97.3	97.6	112.5	131.5	108.9	102.7	87.5	97.4	92.6	93.0	78.9	63.5
24年		93.7	88.9	95.6	114.9	99.6	85.3	83.5	84.3	88.4	97.3	78.6	60.4
25年		95.1	85.8	91.1	116.4	95.7	78.5	83.2	77.2	82.6	83.7	66.4	54.1
26年		86.1	74.8	79.6	108.5	84.7	76.0	76.6	68.9	80.4	79.4	58.8	51.3
27年		78.0	75.7	78.8	101.1	74.7	77.0	71.8	65.4	72.6	75.9	59.4	51.7
28年		69.9	76.3	77.3	89.6	75.2	72.1	65.2	66.6	69.9	69.4		

(注) 新規学卒を除き、パートを含む。

新規求人数の動き (愛知県)

平成22年平均100(32,370件)

年	月	1月	2月	3月	4月	5月	6月	7月	8月	9月	10月	11月	12月
平成23年		121.4	119.9	111.1	104.3	101.7	124.3	128.3	130.0	137.6	137.7	135.2	121.6
24年		141.5	146.4	140.5	132.8	141.5	137.2	139.7	144.3	136.1	156.7	146.4	120.8
25年		160.2	154.1	147.6	156.1	151.2	150.8	170.1	157.5	162.2	180.5	161.6	144.4
26年		180.9	174.3	159.3	170.0	162.5	163.3	167.7	154.7	166.3	176.9	152.7	141.6
27年		178.0	169.6	147.8	156.4	141.7	159.5	167.1	151.6	155.5	174.0	155.8	144.6
28年		173.6	170.4	159.3	153.6	147.3	160.0	158.3	151.6	167.9	168.4		

(注) 新規学卒を除き、パートを含む。

6 充足数		7 日 雇		諸 比 率					
うち県外 からの割合	新規求職 申込件数	月間有効 求職者数	季調済求人倍率		求 人 倍 率		就 職 率 ($\frac{5}{1} \times 100$)	充 足 率 ($\frac{6}{3} \times 100$)	
			新 規	有 効	新 規 (3/1)	有 効 (4/2)			
人	%	人	人	倍	倍	倍	倍	%	%
7,939	13.2	2	195	-	-	1.38	0.87	25.8	20.0
7,619	14.1	3	192	-	-	1.71	1.12	26.7	16.8
7,440	15.2	2	201	-	-	2.04	1.31	27.3	14.5
7,120	14.7	3	193	-	-	2.32	1.53	28.7	13.4
6,709	14.7	3	201	-	-	2.35	1.54	28.4	13.1
6,900	15.1	5	213	2.35	1.56	2.50	1.56	28.5	12.3
6,245	14.4	-	210	2.41	1.57	2.86	1.64	33.1	12.4
5,509	14.1	1	209	2.41	1.59	3.05	1.72	33.9	11.8
5,246	15.7	2	209	2.63	1.63	2.70	1.76	23.2	9.3
6,673	13.1	2	169	2.38	1.59	2.43	1.74	27.6	12.1
7,893	13.5	-	167	2.45	1.60	2.25	1.67	32.1	15.3
7,006	15.2	2	162	2.54	1.61	1.87	1.51	24.1	14.1
6,352	13.1	3	165	2.58	1.63	2.13	1.45	27.0	13.3
6,544	12.8	2	161	2.41	1.61	2.42	1.48	29.2	12.6
5,905	12.6	6	164	2.44	1.62	2.65	1.55	29.1	11.5
5,603	13.6	3	167	2.40	1.60	2.48	1.58	26.9	11.4
6,393	12.6	2	165	2.62	1.63	2.62	1.62	29.5	11.8
6,184	12.5	2	157	2.55	1.67	2.64	1.66	28.7	11.3

※ 平成27年12月以前の季調済求人倍率は新季節指数により改定済み

(2) 全国の動き

項目 年月	1 新規求職	2 月間有効	3 新 規	4 月間有効	5 就職件数	6 受 給 者	7 季 調 済 求人倍率		8 求人倍率	
	申込件数	求職者数	求 人 数	求 人 数		実 人 員	新 規	有 効	新 規	有 効
	千件	千人	千人	千人	千件	千人	倍	倍	倍	倍
平成23年 (月平均)	626	2,593	655	1,674	180	632	-	-	1.05	0.65
平成24年 "	577	2,436	737	1,939	181	579	-	-	1.28	0.80
平成25年 "	542	2,292	794	2,121	176	547	-	-	1.46	0.93
平成26年 "	502	2,093	834	2,277	168	476	-	-	1.66	1.09
平成27年 "	478	1,979	863	2,374	159	441	-	-	1.80	1.20
平成27年 10月	477	1,943	967	2,478	162	454	1.86	1.24	2.03	1.28
11月	390	1,869	829	2,464	145	431	1.90	1.26	2.13	1.32
12月	362	1,771	781	2,381	129	416	1.90	1.27	2.16	1.34
平成28年 1月	478	1,789	972	2,426	122	407	2.07	1.28	2.04	1.36
2月	504	1,871	966	2,574	154	396	1.92	1.28	1.92	1.38
3月	509	1,964	921	2,646	201	390	1.90	1.30	1.81	1.35
4月	582	2,034	895	2,524	172	369	2.06	1.34	1.54	1.24
5月	466	1,996	853	2,450	159	407	2.09	1.36	1.83	1.23
6月	444	1,948	907	2,472	163	433	2.01	1.37	2.05	1.27
7月	401	1,863	891	2,460	142	428	2.01	1.37	2.22	1.32
8月	413	1,836	888	2,500	136	462	2.02	1.37	2.15	1.36
9月	432	1,830	944	2,563	149	433	2.09	1.38	2.19	1.40
10月	424	1,824	956	2,613	148	412	2.11	1.40	2.25	1.43

(注) 新規学卒を除き、パートを含む。

※ 平成27年12月以前の季調済求人倍率は新季節指数により改定済み

3 月別にみた主な指標

項目		月	1 月	2 月	3 月	4 月	5 月	
求	1 新規求職申込件数	平成27年	23,193	22,494	23,415	30,067	22,218	
		平成28年	20,792	22,675	22,970	26,648	22,343	
		前年同月比 (%)	△ 10.4	0.8	△ 1.9	△ 11.4	0.6	
		→うち 常 用	平成27年	23,141	22,431	23,363	30,007	22,169
		平成28年	20,735	22,606	22,902	26,571	22,265	
	→うち 臨時・季節	平成27年	52	63	52	60	49	
		平成28年	57	69	68	77	78	
		→うち 中高年齢者 (45歳以上)	平成27年	9,036	8,834	9,152	13,044	8,644
			平成28年	8,476	9,424	9,343	12,001	9,055
		2 月間有効求職者	平成27年	87,193	90,251	94,394	101,171	100,088
平成28年	83,850		87,842	92,385	97,431	97,621		
前年同月比 (%)	△ 3.8		△ 2.7	△ 2.1	△ 3.7	△ 2.5		
→うち 常 用	平成27年		86,953	90,015	94,160	100,943	99,871	
平成28年	83,621		87,597	92,132	97,162	97,334		
→うち 中高年齢者 (45歳以上)	平成27年	36,101	37,372	38,908	42,751	41,856		
	平成28年	35,908	37,879	39,561	42,651	42,460		
紹介	3 紹介件数	平成27年	31,126	32,934	35,620	34,464	30,105	
就	4 就職件数	平成27年	5,378	6,414	7,259	7,261	6,033	
		平成28年	4,829	6,254	7,364	6,410	6,027	
		前年同月比 (%)	△ 10.2	△ 2.5	1.4	△ 11.7	△ 0.1	
	→うち 中高年齢者 (45歳以上)	平成27年	2,060	2,583	2,961	2,777	2,331	
		平成28年	2,039	2,685	3,182	2,621	2,509	
→うち (保)受給者	平成27年	1,278	1,448	1,471	1,446	1,341		
平成28年	1,127	1,468	1,633	1,434	1,516			
求	5 新規求人数	平成27年	57,610	54,888	47,857	50,628	45,867	
		平成28年	56,185	55,151	51,573	49,718	47,672	
		前年同月比 (%)	△ 2.5	0.5	7.8	△ 1.8	3.9	
	→うち 常 用	平成27年	51,210	48,371	43,184	45,776	40,432	
		平成28年	49,850	48,751	46,448	45,155	42,228	
	→うち 臨時・季節	平成27年	6,400	6,517	4,673	4,852	5,435	
		平成28年	6,335	6,400	5,125	4,563	5,444	
6 新規求人件数	平成27年	29,324	27,843	25,433	26,593	23,945		
	平成28年	29,077	28,531	26,526	25,892	24,685		
	7 月間有効求人数	平成27年	144,524	150,980	149,999	142,788	134,380	
平成28年		147,192	152,827	154,185	146,692	141,816		
前年同月比 (%)	1.8	1.2	2.8	2.7	5.5			
充	8 充足数	平成27年	5,887	6,970	8,107	7,901	6,483	
		平成28年	5,246	6,673	7,893	7,006	6,352	
	→うち 常 用	平成27年	5,289	6,498	7,466	7,361	5,962	
		平成28年	4,704	6,083	7,273	6,502	5,843	
	→うち 臨時・季節	平成27年	598	472	641	540	521	
		平成28年	542	590	620	504	509	
→うち 他県から	平成27年	935	943	1,245	1,139	890		
	平成28年	821	874	1,065	1,062	835		

(注) 1. 新規学卒を除き、パートを含む。
2. △印は減少率(差)である(以下、各表同じ。)

6 月	7 月	8 月	9 月	10 月	11 月	12 月	計	
22,890	21,330	19,451	21,587	22,557	17,661	15,362	262,225	求
21,428	19,368	19,786	20,773	20,620				
△ 6.4	△ 9.2	1.7	△ 3.8	△ 8.6				
22,826	21,249	19,386	21,522	22,486	17,616	15,313	261,509	
21,339	19,307	19,710	20,709	20,569				
64	81	65	65	71	45	49	716	
89	61	76	64	51				
8,807	8,475	7,385	8,306	9,010	6,866	6,319	103,878	
8,587	7,991	8,086	8,102	8,618				
99,777	96,931	94,207	94,009	95,141	91,173	84,786	1,129,121	
96,210	92,663	91,795	91,604	91,222				
△ 3.6	△ 4.4	△ 2.6	△ 2.6	△ 4.1				
99,551	96,673	93,934	93,734	94,863	90,906	84,540	1,126,143	職
95,908	92,380	91,507	91,317	90,945				
41,581	40,113	38,832	38,760	39,433	37,992	36,008	469,707	
41,795	39,800	39,471	39,081	39,106				
33,568	30,289	27,821	29,157	30,661	25,865	21,552	363,162	紹介
30,303	27,141	27,939	28,940	28,334				
6,808	6,262	5,361	6,112	6,437	5,852	5,212	74,389	就
6,267	5,637	5,318	6,123	5,927				
△ 7.9	△ 10.0	△ 0.8	0.2	△ 7.9				
2,602	2,486	2,167	2,416	2,585	2,353	2,075	29,396	
2,702	2,362	2,298	2,561	2,566				
1,556	1,472	1,355	1,431	1,598	1,441	1,254	17,091	
1,570	1,497	1,497	1,582	1,571				職
51,632	54,085	49,067	50,337	56,315	50,435	46,792	615,513	求
51,784	51,238	49,070	54,363	54,513				
0.3	△ 5.3	0.0	8.0	△ 3.2				
46,021	48,858	43,093	45,141	50,764	43,811	40,587	547,248	
46,668	46,086	44,025	49,480	49,440				
5,611	5,227	5,974	5,196	5,551	6,624	6,205	68,265	
5,116	5,152	5,045	4,883	5,073				
26,319	28,352	25,167	25,959	28,568	25,582	23,690	316,775	
27,098	26,770	25,367	27,922	27,951				
139,573	142,941	145,500	146,506	148,634	149,693	145,796	1,741,314	
142,339	143,254	144,803	148,821	151,411				
2.0	0.2	△ 0.5	1.6	1.9				
7,296	6,762	5,836	6,615	6,900	6,245	5,509	80,511	充
6,544	5,905	5,603	6,393	6,184				
6,748	6,240	5,406	6,121	6,382	5,780	4,954	74,207	
6,055	5,430	5,226	5,991	5,699				
548	522	430	494	518	465	555	6,304	
489	475	377	402	485				
1,067	1,002	910	974	1,043	901	779	11,828	
840	746	760	805	774				
								足

4 安定所別にみた求職、求人、充足状況

項目		安定所別	県 計	名 古 屋 中	名 古 屋 南	名 古 屋 東	豊 橋	岡 崎	一 宮
求	1 新規求職申込件数		20,620	3,931	2,172	2,120	1,321	1,118	1,206
		前年同月比(%)	△ 8.6	△ 6.0	△ 5.9	△ 7.0	△ 9.5	△ 1.2	△ 13.6
	→ うち 男		9,613	1,662	1,169	993	596	566	575
	→ うち 女		10,978	2,263	1,001	1,125	725	551	627
	→ うち 常 用		20,569	3,918	2,164	2,118	1,319	1,111	1,198
	→ うち 4 5 歳 以 上		8,618	1,435	1,045	1,007	513	441	537
	→ うち 5 5 歳 以 上		4,802	744	640	573	275	248	293
職	2 月間有効求職者数		91,222	16,166	9,115	10,415	5,925	5,100	5,130
		前年同月比(%)	△ 4.1	△ 0.4	△ 1.1	△ 3.3	△ 10.9	△ 2.1	△ 10.3
	→ うち 4 5 歳 以 上		39,106	6,201	4,328	4,785	2,462	2,120	2,328
	→ うち 5 5 歳 以 上		21,502	3,228	2,389	2,523	1,409	1,255	1,293
紹介	3 紹介 件 数		28,334	5,950	3,071	2,909	1,703	1,739	1,795
就	4 就 職 件 数		5,927	840	571	499	505	383	403
		前年同月比(%)	△ 7.9	△ 11.6	1.1	△ 6.6	△ 11.7	13.3	△ 1.0
	→ うち 男		2,963	404	341	233	245	191	204
	→ うち 女		2,956	435	230	266	259	192	199
	→ うち 4 5 歳 以 上		2,566	363	294	258	191	151	198
	→ うち 5 5 歳 以 上		1,232	169	143	130	96	74	88
	→ うち ⑩ 受 給 者		1,571	211	203	153	116	104	121
	管 内 へ		3,305	291	249	255	405	235	223
管 外 へ		2,163	470	273	201	72	127	125	
他 県 へ		459	79	49	43	28	21	55	
職	5 就職率 ($\frac{4}{1} \times 100$) (%)		28.7	21.4	26.3	23.5	38.2	34.3	33.4
	45 歳 以 上 (%)		29.8	25.3	28.1	25.6	37.2	34.2	36.9
	55 歳 以 上 (%)		25.7	22.7	22.3	22.7	34.9	29.8	30.0
求	6 新 規 求 人 数		54,513	14,975	4,497	7,059	3,602	3,303	2,732
		前年同月比(%)	△ 3.2	△ 9.9	6.0	△ 5.9	2.4	0.9	4.9
	→ うち 常 用		49,440	13,201	4,129	6,708	3,344	3,175	2,643
	7 月 間 有 効 求 人 数		151,411	43,802	11,948	19,403	9,031	8,421	7,730
	前年同月比(%)	1.9	1.0	1.7	△ 0.4	△ 2.8	3.9	13.8	
人	8 求 人 倍 率 (新規)		2.64	3.81	2.07	3.33	2.73	2.95	2.27
	(有効)		1.66	2.71	1.31	1.86	1.52	1.65	1.51
充	9 充 足 数		6,184	1,281	532	648	522	317	339
	→ うち 常 用		5,699	1,125	507	613	483	291	320
	→ うち 他 県 か ら		774	267	50	83	46	13	45
足	10 充足率 ($\frac{9}{6} \times 100$) (%)		11.3	8.6	11.8	9.2	14.5	9.6	12.4
	他県からの流入率 (%)		12.5	20.8	9.4	12.8	8.8	4.1	13.3

- (注) 1. 新規学卒を除き、パートを含む。
 2. 名古屋中安定所には、あいちマザーズハローワーク・名古屋外国人雇用サービスセンター・愛知新卒応援ハローワーク・ハローワークプラザ名中・愛知わかものハローワークを含む。名古屋南安定所には、ハローワークプラザなるみを含む。
 3. 平成19年4月から、蒲郡安定所は豊川安定所の出張所となったが、「豊川(本所)」の欄には蒲郡出張所分を含まない。豊川安定所の数値を、蒲郡(出張所)の欄には蒲郡出張所の数値を計上している。
 4. 平成16年11月から求職申込書における「性別」欄の記載が任意となったことに伴い、男女別の合計は男女計の値と必ずしも一致しない。
 5. 刈谷安定所には、碧南出張所を含む。

(10月)

半 田	瀬 戸	豊 田	津 島	刈 谷	西 尾	犬 山	豊 川 (本 所)	新 城	春日井	蒲 郡 (出 張 所)	
1,143	559	1,235	802	1,664	478	641	734	126	1,131	239	求
△ 11.9	△ 9.3	△ 4.8	△ 14.0	△ 6.1	△ 10.5	△ 14.5	△ 8.0	△ 30.0	△ 15.8	△ 14.6	
534	262	537	395	796	232	295	280	58	544	119	
606	297	695	405	868	246	344	452	68	585	120	
1,142	558	1,235	800	1,659	478	641	734	125	1,131	238	
511	265	465	367	625	182	283	244	65	527	106	
310	150	261	203	332	94	165	134	42	284	54	
5,083	2,803	5,413	3,937	7,249	1,955	2,837	2,954	621	5,462	1,057	職
△ 6.1	0.7	△ 5.1	△ 2.1	△ 3.3	△ 8.1	△ 7.7	3.0	△ 3.3	△ 8.8	△ 13.4	
2,256	1,354	2,127	1,760	2,781	809	1,309	1,210	318	2,481	477	
1,307	772	1,169	986	1,510	451	755	672	196	1,339	248	
1,355	749	1,404	1,264	2,123	565	850	947	181	1,446	283	紹介
344	168	309	344	453	186	191	259	67	312	93	就
△ 13.4	△ 21.1	△ 12.7	△ 10.9	△ 14.8	2.8	△ 16.2	△ 3.7	△ 6.9	△ 7.4	△ 8.8	
156	77	150	193	217	91	97	118	32	164	50	
185	90	158	151	235	95	94	141	35	148	43	
132	91	119	153	161	59	84	112	32	126	42	
63	38	60	91	67	24	45	50	18	54	22	
80	48	82	95	99	31	49	58	16	86	19	
233	86	203	197	274	121	98	171	38	180	46	
91	68	91	119	154	59	59	76	25	113	40	
20	14	15	28	25	6	34	12	4	19	7	
30.1	30.1	25.0	42.9	27.2	38.9	29.8	35.3	53.2	27.6	38.9	職
25.8	34.3	25.6	41.7	25.8	32.4	29.7	45.9	49.2	23.9	39.6	
20.3	25.3	23.0	44.8	20.2	25.5	27.3	37.3	42.9	19.0	40.7	
2,386	1,177	1,567	1,687	4,746	679	1,070	1,039	306	3,322	366	求
△ 3.8	47.5	△ 2.2	△ 3.5	△ 1.3	△ 16.0	△ 11.4	0.2	5.2	△ 1.8	△ 5.2	
2,182	1,077	1,461	1,555	3,494	676	1,017	981	295	3,197	305	
6,893	2,954	5,677	4,919	13,123	1,885	3,053	2,737	752	8,021	1,062	人
2.0	18.7	8.9	△ 3.6	1.2	△ 9.2	△ 7.6	3.3	11.6	5.3	4.9	
2.09	2.11	1.27	2.10	2.85	1.42	1.67	1.42	2.43	2.94	1.53	
1.36	1.05	1.05	1.25	1.81	0.96	1.08	0.93	1.21	1.47	1.00	
304	125	286	298	532	168	169	241	54	309	59	充
292	118	261	278	467	165	159	220	52	292	56	
20	6	19	31	100	5	31	5	3	49	1	
12.7	10.6	18.3	17.7	11.2	24.7	15.8	23.2	17.6	9.3	16.1	足
6.6	4.8	6.6	10.4	18.8	3.0	18.3	2.1	5.6	15.9	1.7	

5 年齢別常用職業紹介状況

(10月)

区 分		項 目	1 月間有効 求 人 数	2 月間有効 求 職 者 数	3 就 職 件 数	4 有 効 求 人 倍 率 (1/2)
全 数	年 齢 計		人 137,436	人 90,945	件 5,500	倍 1.51
		1 9 歳 以 下	2,941	1,582	152	1.86
		2 0 ～ 2 4 歳	13,938	7,494	508	1.86
		2 5 ～ 2 9 歳	21,290	11,460	595	1.86
		3 0 ～ 3 4 歳	19,699	10,752	562	1.83
		3 5 ～ 3 9 歳	17,087	10,093	629	1.69
		4 0 ～ 4 4 歳	15,922	10,568	743	1.51
		4 5 ～ 4 9 歳	13,578	9,804	728	1.38
		5 0 ～ 5 4 歳	10,565	7,730	484	1.37
		5 5 ～ 5 9 歳	9,062	6,633	380	1.37
		6 0 ～ 6 4 歳	8,018	8,190	424	0.98
		6 5 歳 以 上	5,336	6,639	295	0.80
男	年 齢 計			42,783	2,783	
		1 9 歳 以 下		906	89	
		2 0 ～ 2 4 歳		3,437	245	
		2 5 ～ 2 9 歳		4,589	296	
		3 0 ～ 3 4 歳		3,946	257	
		3 5 ～ 3 9 歳		3,959	282	
		4 0 ～ 4 4 歳		4,461	312	
		4 5 ～ 4 9 歳		4,505	327	
		5 0 ～ 5 4 歳		3,638	221	
		5 5 ～ 5 9 歳		3,578	232	
		6 0 ～ 6 4 歳		5,094	288	
		6 5 歳 以 上		4,670	234	
女	年 齢 計			48,027	2,711	
		1 9 歳 以 下		668	61	
		2 0 ～ 2 4 歳		4,037	262	
		2 5 ～ 2 9 歳		6,860	299	
		3 0 ～ 3 4 歳		6,792	305	
		3 5 ～ 3 9 歳		6,123	347	
		4 0 ～ 4 4 歳		6,089	431	
		4 5 ～ 4 9 歳		5,287	400	
		5 0 ～ 5 4 歳		4,081	262	
		5 5 ～ 5 9 歳		3,050	148	
		6 0 ～ 6 4 歳		3,085	135	
		6 5 歳 以 上		1,955	61	

- (注) 1. 新規学卒を除き、パートを含む。
 2. 年齢別の求人数・求人倍率は「就職機会積み上げ方式」による。この方式は、個々の求人について、求人数を対象となる年齢階級〔5歳刻みの11階級〕の総月間有効求職者数で除して当該求人に係る求職者1人当たりの就職機会を算定し、全有効求人についてこの就職機会を足し上げることにより、年齢別有効求人倍率を算出。年齢別月間有効求人数は、年齢別有効求人倍率に年齢別月間有効求職者数を乗じて算出。
 3. 平成16年11月から求職申込書における「性別」欄の記載が任意となったことに伴い、男女別の合計は男女計の値と必ずしも一致しない。

6 職業別常用職業紹介状況

(10月)

職業	項目		2月間有効求人人数	3就職件数		4有効求人倍率(2/1)
	1月間求職者数	うち男		うち男	うち男	
職業計	人	人	人	件	件	倍
職業計	90,945	42,783	137,436	5,500	2,783	1.51
専門的・技術的職業	10,656	4,545	26,551	611	200	2.49
開発技術者	681	637	1,766	27	23	2.59
情報処理・通信技術者	907	771	2,980	29	26	3.29
保健師、助産師等	1,654	43	5,729	105	4	3.46
社会福祉の専門的職業	1,906	313	5,072	228	40	2.66
事務的職業	25,557	5,485	12,913	1,221	210	0.51
一般事務員	21,923	3,787	8,622	878	96	0.39
会計事務員	1,093	432	950	106	18	0.87
営業・販売関連事務員	1,634	626	1,456	82	13	0.89
販売の職業	6,918	3,845	13,656	304	205	1.97
商品販売の職業	3,784	1,052	8,252	145	62	2.18
営業の職業	3,041	2,721	5,189	155	140	1.71
サービスの職業	8,143	2,614	36,405	773	232	4.47
介護サービスの職業	2,495	684	12,403	273	63	4.97
保健医療サービス	561	32	1,393	94	2	2.48
生活衛生サービス	594	58	3,072	37	10	5.17
飲食物調理の職業	1,865	798	9,172	211	76	4.92
接客・給仕の職業	1,684	478	8,384	63	32	4.98
保安の職業	420	409	4,138	79	76	9.85
生産工程の職業	11,379	7,870	15,697	1,066	765	1.38
金属材料製造等	1,904	1,787	3,979	310	284	2.09
製品製造・加工処理	2,145	1,266	3,602	340	210	1.68
機械組立の職業	4,406	3,134	2,686	131	95	0.61
機械整備・修理の職業	569	552	2,300	50	47	4.04
輸送・機械運転の職業	3,178	3,065	8,651	375	359	2.72
自動車運転の職業	2,150	2,058	7,392	282	271	3.44
定置・建設機械運転	361	357	763	37	37	2.11
建設・採掘の職業	961	933	5,406	136	133	5.63
建設の職業	310	297	1,608	40	39	5.19
土木の職業	307	299	1,773	50	49	5.78
運搬・清掃等の職業	16,037	9,438	12,869	866	560	0.80
運搬の職業	2,481	2,074	4,375	286	237	1.76
清掃の職業	1,826	939	4,378	235	127	2.40
(IT関連計)	2,496	1,748	5,137	113	73	2.06
(福祉関連計)	5,206	1,042	22,935	539	107	4.41
(介護関係小計)	3,238	907	15,965	419	102	4.93

(注) 1. 新規学卒を除き、パートを含む。

2. 平成24年4月分より平成23年改訂の「厚生労働省編職業分類」に基づく表章。主な職業のみであるので、計とは一致しない。

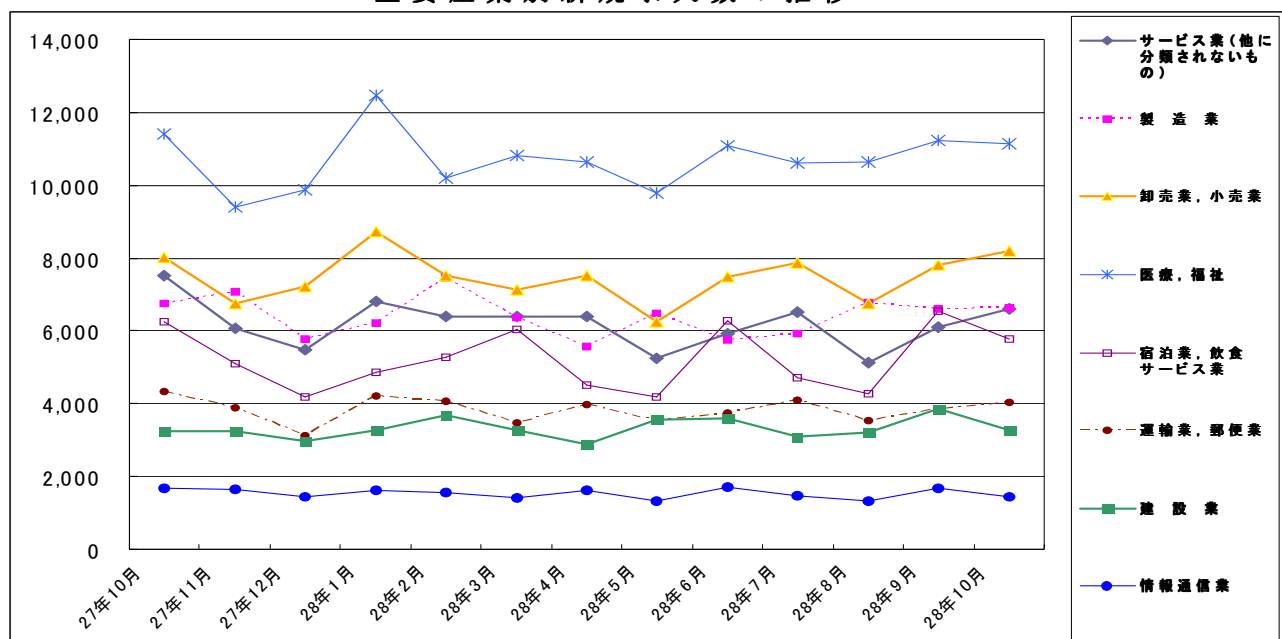
7 産業別・規模別求人、充足状況

(10月分)

産業・規模	1 新規求人数				2 充足数			充足率 2/1×100
	計	前年 同月比	うち 常用	うち 臨時・ 季節	計	うち 常用	うち 臨時・ 季節	
建設業	3,285	1.4	3,239	46	315	305	10	9.6
製造業	6,622	△ 1.8	6,195	427	1,634	1,536	98	24.7
食料品製造業	885	△ 10.2	781	104	225	197	28	25.4
繊維工業	191	△ 9.0	183	8	76	74	2	39.8
木材・木製品製造業	86	56.4	82	4	29	29	-	33.7
印刷・同関連業	186	17.0	169	17	36	36	-	19.4
プラスチック製品製造業	476	18.7	461	15	145	137	8	30.5
窯業・土石製品製造業	293	25.2	273	20	45	44	1	15.4
鉄鋼業	135	△ 4.9	124	11	44	43	1	32.6
金属製品製造業	720	21.0	681	39	196	186	10	27.2
はん用機械器具製造業	515	1.0	499	16	113	102	11	21.9
電気機械器具製造業	348	△ 54.2	342	6	102	96	6	29.3
情報通信機械器具製造業	39	△ 4.9	25	14	15	8	7	38.5
輸送用機械器具製造業	1,300	0.0	1,204	96	260	244	16	20.0
情報通信業	1,444	△ 13.7	1,227	217	73	67	6	5.1
情報サービス業	1,141	△ 16.1	986	155	62	57	5	5.4
運輸業，郵便業	4,028	△ 6.8	3,663	365	450	414	36	11.2
卸売業，小売業	8,181	1.9	6,606	1,575	776	690	86	9.5
金融業，保険業	309	△ 27.6	233	76	34	28	6	11.0
宿泊業，飲食サービス業	5,780	△ 7.4	5,583	197	230	215	15	4.0
医療，福祉	11,131	△ 2.4	10,836	295	1,229	1,192	37	11.0
社会保険・社会福祉・介護事業	7,376	△ 1.2	7,126	250	768	740	28	10.4
サービス業（他に分類されないもの）	6,589	△ 12.4	5,883	706	659	580	79	10.0
職業紹介・労働者派遣業	2,557	△ 12.9	2,139	418	120	94	26	4.7
合計	54,513	△ 3.2	49,440	5,073	6,184	5,699	485	11.3
企業規模								
4人以下	2,391	△ 9.7	2,336	55	370	367	3	15.5
5～29人	11,353	△ 0.5	11,107	246	1,800	1,761	39	15.9
30～99人	10,587	△ 10.3	10,135	452	1,500	1,446	54	14.2
100～299人	9,465	8.1	8,483	982	1,000	900	100	10.6
300～499人	3,608	△ 0.9	3,315	293	344	303	41	9.5
500～999人	4,032	△ 8.4	3,439	593	337	271	66	8.4
1,000人以上	13,077	△ 4.2	10,625	2,452	833	651	182	6.4

(注) 新規学卒を除き、パートを含む。
 平成19年11月改定の「日本標準産業分類」に基づく表章。主な産業のみであるので、合計とは一致しない。
 平成23年8月分より集計を事業所規模から企業規模に変更。
 平成24年4月分より集計内容を「その他の事業サービス業」から「職業紹介・労働者派遣業」に変更。

主要産業別新規求人数の推移



8 中高年齢者の職業紹介状況

(1) 新規求職申込件数

年月	新規求職申込件数					全体に占める率
	45歳以上	前年比	うち			
			男	55歳以上	65歳以上	
平成23年(月平均)	10,185	△ 5.4	6,059	5,825	1,561	35.3
平成24年	9,624	△ 5.5	5,640	5,476	1,651	36.3
平成25年	9,220	△ 4.2	5,315	5,179	1,797	36.9
平成26年	8,812	△ 4.4	4,976	5,008	1,956	38.5
平成27年	8,657	△ 1.8	4,869	4,885	2,009	39.6
平成28年 5月	9,055	4.8	4,831	5,176	2,260	40.5
6月	8,587	△ 2.5	4,768	4,675	1,855	40.1
7月	7,991	△ 5.7	4,345	4,328	1,680	41.3
8月	8,086	9.5	4,461	4,298	1,653	40.9
9月	8,102	△ 2.5	4,350	4,315	1,675	39.0
10月	8,618	△ 4.4	4,798	4,802	2,072	41.8
前年同月	9,010	△ 0.4	5,239	5,050	2,098	39.9

(注) パートを含む。

(2) 月間有効求職者数

年月	月間有効求職者数					全体に占める率
	45歳以上	前年比	うち			
			男	55歳以上	65歳以上	
平成23年(月平均)	47,552	△ 9.0	28,468	27,652	4,987	38.8
平成24年	44,799	△ 5.8	26,154	26,012	5,675	39.5
平成25年	43,833	△ 2.2	25,424	24,923	6,471	40.1
平成26年	40,726	△ 7.1	23,064	23,336	7,047	41.1
平成27年	39,142	△ 3.9	22,161	22,104	7,126	41.6
平成28年 5月	42,460	1.4	23,760	24,569	9,008	43.5
6月	41,795	0.5	23,381	23,964	8,547	43.4
7月	39,800	△ 0.8	21,960	22,131	6,906	43.0
8月	39,471	1.6	21,766	21,745	6,540	43.0
9月	39,081	0.8	21,403	21,433	6,339	42.7
10月	39,106	△ 0.8	21,537	21,502	6,652	42.9
前年同月	39,433	△ 3.3	22,128	21,843	6,665	41.4

(注) パートを含む。

(3) 就職件数

年月	就職件数					45歳	55歳	65歳
	45歳以上	前年比	うち			以上の就職率	以上の就職率	以上の就職率
			男	55歳以上	65歳以上			
平成23年(月平均)	2,554	0.4	1,613	1,353	225	25.1	23.2	14.4
平成24年	2,507	△ 1.8	1,535	1,298	237	26.0	23.7	14.3
平成25年	2,488	△ 0.8	1,499	1,242	252	27.0	24.0	14.0
平成26年	2,532	1.8	1,474	1,269	317	28.7	25.3	16.2
平成27年	2,450	△ 3.3	1,414	1,219	335	28.3	25.0	16.7
平成28年 5月	2,509	7.6	1,442	1,262	358	27.7	24.4	15.8
6月	2,702	3.8	1,517	1,340	377	31.5	28.7	20.3
7月	2,362	△ 5.0	1,336	1,145	305	29.6	26.5	18.2
8月	2,298	6.0	1,343	1,118	320	28.4	26.0	19.4
9月	2,561	6.0	1,398	1,239	343	31.6	28.7	20.5
10月	2,566	△ 0.7	1,429	1,232	350	29.8	25.7	16.9
前年同月	2,585	△ 8.2	1,520	1,331	375	28.7	26.4	17.9

(注) パートを含む。

9 パートタイマーの職業紹介状況

年 月	新規求職申込件数		月間有効求職者数		新規求人数		月間有効求人数		有効求人倍率	就職件数		就職率
	うち常用	うち非常用	うち常用	うち非常用	うち常用	うち非常用	うち常用	うち非常用				
平成23年 (月平均)	8,517	8,480	35,459	35,338	13,287	11,137	34,608	29,472	0.98	2,846	2,328	33.4
平成24年 "	7,963	7,928	34,318	34,197	15,612	13,197	42,497	36,325	1.24	2,755	2,326	34.6
平成25年 "	7,710	7,683	33,874	33,768	17,729	14,692	48,898	40,795	1.44	2,678	2,310	34.7
平成26年 "	7,426	7,404	32,762	32,674	19,481	15,985	54,767	45,080	1.67	2,654	2,308	35.7
平成27年 "	7,275	7,252	32,165	32,068	20,238	16,894	56,770	47,612	1.76	2,514	2,201	34.6
平成27年 10月	7,568	7,542	32,863	32,755	24,336	20,284	59,245	49,566	1.80	2,620	2,303	34.6
11月	5,702	5,683	31,547	31,439	19,347	15,592	60,143	49,741	1.91	2,367	2,076	41.5
12月	4,819	4,803	29,098	29,003	18,995	14,374	59,488	47,651	2.04	1,981	1,647	41.1
平成28年 1月	6,774	6,756	28,551	28,466	23,858	19,376	59,537	47,412	2.09	1,969	1,613	29.1
2月	7,565	7,533	29,967	29,864	22,245	18,529	62,297	50,503	2.08	2,573	2,170	34.0
3月	7,492	7,469	31,568	31,465	21,646	18,070	63,606	52,845	2.01	3,238	2,855	43.2
4月	10,179	10,149	34,620	34,509	21,126	17,844	60,301	50,534	1.74	2,681	2,378	26.3
5月	8,161	8,126	35,381	35,262	18,593	15,335	58,058	48,457	1.64	2,601	2,274	31.9
6月	7,235	7,198	35,032	34,900	21,123	17,645	57,628	48,185	1.65	2,669	2,365	36.9
7月	6,357	6,333	32,966	32,839	22,227	18,409	58,361	48,488	1.77	2,341	2,041	36.8
8月	6,378	6,338	32,225	32,089	19,016	16,148	58,762	49,449	1.82	2,108	1,863	33.1
9月	7,209	7,188	32,512	32,381	21,571	18,177	59,961	50,565	1.84	2,556	2,297	35.5
10月	7,250	7,225	32,595	32,476	24,061	20,232	61,756	52,212	1.89	2,459	2,154	33.9

10 あいちマザーズハローワークの職業紹介状況

年 月	項 目	新規求職申込件数		月間有効求職者数		紹介件数	就 職 件 数		来 所 相 談 件 数
		うちパート	うちパート	人	人		うちパート	うちパート	
平成27年	11月	件 275	件 144	人 950	人 515	件 266	件 69	件 50	件 599
	12月	241	132	796	427	177	53	31	523
平成28年	1月	342	186	841	448	271	36	24	660
	2月	453	235	1,023	540	448	71	43	917
	3月	412	251	1,166	643	432	116	76	927
	4月	367	220	1,161	661	374	62	42	866
	5月	368	210	1,137	658	355	65	48	901
	6月	415	252	1,155	677	429	91	58	1,022
	7月	330	190	1,127	665	281	68	42	832
	8月	356	209	1,090	653	334	56	35	813
	9月	401	260	1,092	661	350	67	46	925
	10月	339	201	1,086	664	278	63	42	866
前 年 同 月		326	177	987	536	402	63	39	799

11 名古屋外国人雇用サービスセンターの職業紹介状況

年 月	項 目	新規求職申込件数	紹介件数	就職件数	来所相談件数
平成27年	11月	件 185	件 314	件 41	件 386
	12月	132	281	35	317
平成28年	1月	191	391	36	377
	2月	195	390	47	388
	3月	284	408	36	529
	4月	257	491	47	508
	5月	282	455	43	560
	6月	268	443	42	546
	7月	272	385	55	544
	8月	229	346	37	485
	9月	241	384	49	449
	10月	284	434	50	515
前 年 同 月		244	347	43	509

12 愛知新卒応援ハローワーク（愛知学生職業センター）の職業紹介状況

年 月	項 目	新規求職申込件数		紹介件数		就職件数	
		大学生等	うち既卒者	大学生等	うち既卒者	大学生等	うち既卒者
平成27年	11月	417	144	519	244	352	152
	12月	356	131	436	190	368	163
平成28年	1月	401	170	697	248	400	207
	2月	507	209	783	315	243	62
	3月	342	196	669	413	213	74
	4月	1,239	231	340	334	193	181
	5月	663	182	258	256	394	359
	6月	806	214	502	286	392	274
	7月	624	214	552	276	454	299
	8月	522	206	681	298	660	437
	9月	478	216	574	299	878	615
	10月	483	195	909	347	535	294
前 年 同 月		634	241	710	341	352	141

- (注) 1. 平成19年6月より、学生職業センターにヤングワークプラザあいちで取り扱っていた職業紹介業務を統合して開設。
 2. 大学生等とは、大学生、大学院生、短期大学生、高等専門学校生、専修学校生及び職業能力開発施設生。
 3. 就職件数はハローワーク紹介以外を含む。

13 愛知わかものハローワークの職業紹介状況

年 月	項 目	新規求職申込件数	紹介件数	就職件数	来所相談件数
平成27年	11月	284	450	69	1,013
	12月	235	386	36	875
平成28年	1月	334	447	37	1,041
	2月	351	496	74	1,148
	3月	445	610	86	1,342
	4月	367	525	63	1,222
	5月	386	502	59	1,199
	6月	464	558	74	1,351
	7月	361	475	62	1,228
	8月	343	413	48	1,184
	9月	367	507	57	1,245
	10月	359	582	68	1,221
前 年 同 月		383	474	70	1,151

- (注) 平成24年10月より、主に45歳未満の若者を対象として開設。平成25年4月より、システム集計を開始。

14 ハローワークプラザ名中の職業紹介状況

年 月	新規求職申込件数		月間有効求職者数		紹介件数	就 職 件 数		来 所 相 談 件 数
	件	うちパート	人	うちパート		件	うちパート	
平成27年 11月	422	115	1,476	357	985	130	59	1,061
12月	387	85	1,349	302	811	118	50	942
平成28年 1月	552	123	1,394	308	1,187	88	39	1,202
2月	716	211	1,700	420	1,686	173	83	1,629
3月	674	204	1,965	514	1,581	291	183	1,705
4月	508	140	1,832	454	1,189	142	66	1,349
5月	520	151	1,723	448	1,120	140	61	1,269
6月	552	171	1,660	457	1,087	113	58	1,356
7月	499	155	1,648	478	1,099	136	61	1,277
8月	492	136	1,623	460	934	108	45	1,189
9月	536	149	1,607	449	1,008	137	54	1,232
10月	507	148	1,611	449	1,052	132	63	1,211
前 年 同 月	519	128	1,517	353	1,259	137	62	1,330

(注) 平成26年3月まではキャリアアップハローワークあいちの取扱実績(同施設は平成26年3月31日付廃止)。
平成26年4月以降はハローワークプラザ名中の取扱実績(同施設は平成26年4月1日付開設)。

15 ハローワークプラザなるみの職業紹介状況

年 月	新規求職申込件数		月間有効求職者数		紹介件数	就 職 件 数		来 所 相 談 件 数
	件	うちパート	人	うちパート		件	うちパート	
平成27年 11月	248	73	807	251	441	94	43	490
12月	184	48	654	184	292	84	32	361
平成28年 1月	262	84	651	188	380	66	25	474
2月	431	174	852	292	447	102	42	683
3月	396	131	1,019	360	477	102	52	767
4月	367	154	1,122	414	474	84	33	783
5月	319	113	1,075	386	403	99	41	696
6月	341	122	1,030	374	413	91	35	745
7月	340	136	1,024	387	425	70	32	731
8月	326	121	1,044	401	404	89	38	774
9月	336	142	1,057	430	463	91	50	789
10月	292	119	1,012	401	427	74	38	718
前 年 同 月	280	93	819	268	520	96	42	570

(注) ハローワークプラザあらたまが平成23年2月25日付廃止されたことに伴い、平成23年2月28日よりハローワークプラザなるみ開設

16 日雇の職業紹介状況

年 月	月間有効求職者数		新規求職	月間有効	就 労	就 労	不 就 労	
		う ち 男	申込件数	求人延数	実 人 員	延 数	延 数	
平成23年 (月平均)	人 195	人 193	件 2	人 311	人 25	人 222	人 946	
平成24年 "	192	188	3	274	26	243	953	
平成25年 "	201	195	2	259	29	293	929	
平成26年 "	193	187	3	244	26	261	864	
平成27年 "	201	195	3	224	20	182	202	
平成27年 10月	213	206	5	236	18	142	-	
11月	210	204	-	234	18	174	-	
12月	209	204	1	234	18	181	-	
平成28年 1月	209	204	2	221	18	129	-	
2月	169	165	2	222	17	157	-	
3月	167	163	-	225	17	161	-	
4月	162	158	2	210	17	139	-	
5月	165	161	3	208	16	126	-	
6月	161	158	2	222	16	155	-	
7月	164	161	6	211	16	128	-	
8月	167	163	3	266	20	169	-	
9月	165	161	2	265	20	170	-	
10月	157	153	2	279	21	183	-	
安定所別 (10月分)	名古屋中	137	135	1	279	21	183	-
	名古屋南	-	-	-	-	-	-	-

(注) 1. 名古屋南所は、港湾労働課の計上数を含む。
2. 「不就労延数」については、平成27年4月分より集計項目から除外。

17 港湾労働関係の職業紹介状況

(1) 常用関係

項目 年 月		新 規 (港) 証 交 付 件 数			
		計	船 内 作 業	沿岸作業及び倉庫作業	そ の 他
平成25年	(月平均)	29	10	15	3
平成26年	"	26	6	17	4
平成27年	"	30	5	18	6
平成27年	10月	21	4	9	8
	11月	19	2	13	4
	12月	13	1	8	4
平成28年	1月	10	1	9	-
	2月	30	2	19	9
	3月	18	5	9	4
	4月	84	26	52	6
	5月	24	9	13	2
	6月	19	-	18	1
	7月	21	1	9	11
	8月	20	1	14	5
	9月	12	-	9	3
	10月	30	7	15	8

項目 年 月		月 末 現 在 (港) 証 所 持 者 数			
		計	船 内 作 業	沿岸作業及び倉庫作業	そ の 他
平成25年	(月平均)	5,501	1,815	3,283	404
平成26年	"	5,489	1,830	3,274	385
平成27年	"	5,434	1,798	3,241	395
平成27年	10月	5,417	1,785	3,238	394
	11月	5,417	1,784	3,236	397
	12月	5,411	1,782	3,229	400
平成28年	1月	5,393	1,777	3,222	394
	2月	5,401	1,776	3,223	402
	3月	5,396	1,777	3,224	395
	4月	5,433	1,794	3,247	392
	5月	5,437	1,801	3,248	388
	6月	5,434	1,795	3,252	387
	7月	5,431	1,793	3,245	393
	8月	5,437	1,793	3,249	395
	9月	5,416	1,786	3,242	388
	10月	5,418	1,787	3,237	394

(2) 日雇関係等

項目 年 月		新 規 求 人 延 数			
		計	船 内 作 業	沿岸作業及び倉庫作業	そ の 他
平成25年	(月平均)	14	-	-	14
平成26年	"	15	-	-	15
平成27年	"	21	-	-	21
平成27年	10月	14	-	-	14
	11月	54	-	-	54
	12月	11	-	-	11
平成28年	1月	12	-	-	12
	2月	15	-	-	15
	3月	15	-	-	15
	4月	24	-	-	24
	5月	20	-	-	20
	6月	18	-	-	18
	7月	4	-	-	4
	8月	23	-	-	23
	9月	11	-	-	11
	10月	6	-	-	6

(注) その他は「はしけ作業」、「いかだ作業」及び「船舶貨物整備作業」である。

18 雇用保険適用状況

(1) 被保険者の種類別状況

(10月)

被保険者種類	項 目			月 末 現 在 被 保 険 者 数	う ち 女
	資 格 取 得 者 数	資 格 喪 失 者 数	うち事業主の 都合による離職		
全 数	36,431	40,428	1,450	2,731,794	1,004,781
一 般	36,346	38,123	1,300	2,630,712	969,170
高 年 齢 継 続	2	2,295	150	100,818	35,545
短 期 雇 用 特 例	83	10	-	264	66

(2) 産業別適用事業所及び被保険者の状況

(10月)

産 業	項 目	月 末 現 在 事 業 所 数	被 保 険 者 の 資 格			月 末 現 在 被 保 険 者 数	う ち 短 期 特 例 被 保 険 者 数	
			取 得	喪 失	うち事業主の 都合による 離職			増 減 差
合 計		112,967	36,431	40,428	1,450	△ 3,997	2,731,794	264
農 林 水 産 業		665	85	60	1	25	4,121	1
鉱 業		86	12	9	1	3	1,032	-
建 設 業		19,341	1,965	1,661	94	304	138,479	73
製 造 業		19,957	8,238	9,004	413	△ 766	905,977	72
	食 料 品 ・ 飲 料	1,415	868	1,020	57	△ 152	69,147	25
	繊 維 ・ 衣 服	1,294	234	276	31	△ 42	20,143	-
	木 材 ・ 家 具	1,035	148	140	7	8	13,542	-
	パ ル プ ・ 出 版	1,290	308	385	24	△ 77	32,443	1
	化 学 関 係	1,200	409	512	14	△ 103	54,402	-
	窯 業 ・ 土 石	812	208	258	16	△ 50	33,542	4
	鉄 鋼	451	138	263	3	△ 125	28,404	-
	非 鉄 金 属	179	103	88	-	15	8,843	-
	金 属 製 品	3,596	630	620	32	10	61,533	-
	は ん 用 機 械 器 具	2,393	494	660	18	△ 166	79,963	-
	電 気 機 械 器 具	1,183	866	993	56	△ 127	104,028	1
	輸 送 用 機 械 器 具	2,670	3,090	3,044	123	46	329,903	41
	そ の 他 機 械 器 具	1,050	245	323	15	△ 78	34,496	-
	そ の 他 製 造 業	1,389	497	422	17	75	35,588	-
	電 気 ・ ガ ス ・ 水 道 ・ 熱 供 給 業	80	41	163	1	△ 122	17,042	-
	情 報 通 信 業	2,084	721	830	52	△ 109	65,900	2
	運 輸 業 , 郵 便 業	4,242	2,779	3,221	60	△ 442	220,694	18
	卸 売 業 , 小 売 業	18,912	4,852	6,857	271	△ 2,005	445,160	43
	金 融 業 , 保 険 業	1,241	296	865	8	△ 569	60,167	-
	不 動 産 業 , 物 品 賃 貸 業	2,299	1,055	944	17	111	58,065	46
	宿 泊 業 , 飲 食 サ ー ビ ス 業	5,486	1,519	1,405	83	114	68,714	4
	医 療 , 福 祉	12,467	3,212	3,306	123	△ 94	241,720	1
	教 育 , 学 習 支 援 業	1,700	563	589	9	△ 26	54,667	-
	複 合 サ ー ビ ス 事 業	1,493	146	296	8	△ 150	26,750	-
	サ ー ビ ス 業	22,311	10,157	10,062	299	95	385,203	4
	公 務 ・ そ の 他	603	790	1,156	10	△ 366	38,103	-

- (注) 1. その他機械器具とは、情報通信機械器具、電子部品・デバイス、生産用機械器具、業務用機械器具である。
 2. その他製造業には、ゴム製品、なめし皮・同製品・毛皮製造業を含む。
 3. サービス業には、学術研究、専門・技術サービス業、生活関連サービス業、娯楽業を含む。

(3) 月別、安定所別にみた適用状況

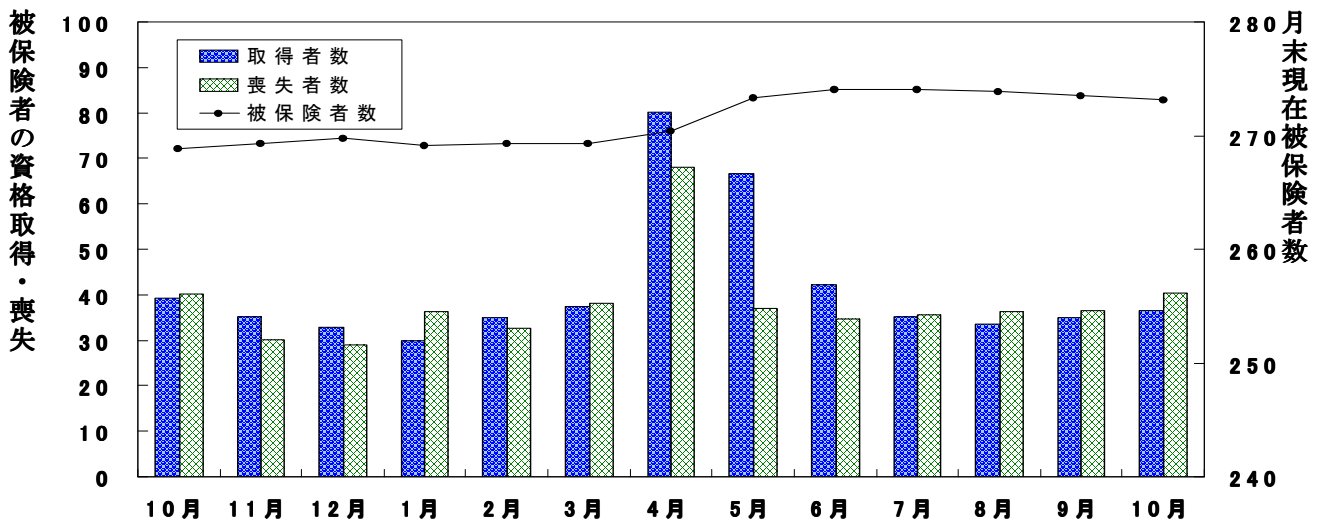
年月	項目 事業所数	被 保 険 者 の 資 格				増 減 差	月末現在 被保険者数	うち女
		取 得	喪 失	うち事業主都合による 離職	人			
平成23年度計	所	人	人	人	人	人	人	
24 "	106,519	461,527	427,088	33,700	34,439	2,544,381	900,531	
25 "	107,574	460,681	444,535	32,314	16,146	2,555,169	911,166	
26 "	108,093	484,147	434,783	25,922	49,364	2,607,225	938,225	
27 "	109,246	490,168	450,757	24,208	39,411	2,644,298	959,564	
	111,560	504,836	455,254	21,471	49,582	2,692,772	986,117	
平成27年10月	110,365	39,313	40,108	1,851	△ 795	2,688,599	982,514	
11月	110,568	35,127	30,194	1,581	4,933	2,693,454	985,505	
12月	110,821	32,939	28,915	1,338	4,024	2,697,767	988,270	
平成28年 1月	111,048	30,006	36,253	1,634	△ 6,247	2,690,940	984,958	
2月	111,425	34,978	32,662	1,445	2,316	2,692,851	985,806	
3月	111,560	37,453	38,025	1,616	△ 572	2,692,772	986,117	
4月	112,092	80,067	68,013	3,436	12,054	2,704,408	988,760	
5月	112,398	66,714	36,983	1,448	29,731	2,733,293	1,003,267	
6月	112,691	42,298	34,678	1,787	7,620	2,740,883	1,008,311	
7月	112,949	35,222	35,722	1,990	△ 500	2,740,412	1,008,696	
8月	113,102	33,665	36,296	1,875	△ 2,631	2,738,427	1,007,723	
9月	112,723	34,861	36,564	1,401	△ 1,703	2,735,605	1,006,950	
10月	112,967	36,431	40,428	1,450	△ 3,997	2,731,794	1,004,781	
安定所別 (10月分)	名古屋中	24,928	11,130	12,885	382	△ 1,755	722,321	296,969
	名古屋東	11,583	2,881	3,327	161	△ 446	265,783	85,628
	名古屋橋	16,187	4,015	4,509	240	△ 494	323,512	136,700
	豊岡	6,693	2,155	1,917	62	238	114,209	48,672
	一宮	5,238	1,538	1,775	64	△ 237	98,467	38,351
	半田	5,932	2,035	2,666	62	△ 631	125,763	61,166
	瀬戸	6,207	1,339	1,550	77	△ 211	116,204	39,200
	豊田	2,797	538	604	43	△ 66	40,610	16,560
	津島	5,216	1,783	1,898	73	△ 115	213,623	51,873
	刈谷	4,859	944	931	18	13	66,188	25,950
西谷	7,439	3,882	4,152	69	△ 270	337,343	93,874	
犬尾	2,233	649	522	27	127	37,333	13,940	
犬山	3,044	648	696	45	△ 48	63,011	22,102	
豊川(本所)	2,276	526	513	25	13	46,805	16,946	
新城	762	190	164	13	26	10,938	4,300	
春日井	6,467	1,955	2,085	73	△ 130	131,375	44,781	
蒲郡(出張所)	1,106	223	234	16	△ 11	18,309	7,769	

(注) 1. 各年の月末現在事務所数及び月末現在被保険者数欄は、年度末現在の数値である。
 2. 平成19年4月から、蒲郡安定所は豊川安定所の出張所となったが、「豊川(本所)」の欄には蒲郡出張所分を含まない豊川安定所の数値を、蒲郡(出張所)の欄には蒲郡出張所の数値を計上している。

(千人)

雇用保険被保険者の推移

(万人)



19 雇用保険給付状況

月別、安定所別にみた給付状況

その1

項目 年月		一般被保険者給付（基本手当）							
		離職票 交付枚数	受給資格決定件数		初回受給者数		受給者実人員		
			枚	件	前年比	人	うち特定	人	前年比
				%		人		%	人
平成23年度計		241,201	94,519	△ 4.5	81,992	21,984	30,114	△ 11.4	10,001
平成24年度計		253,033	95,098	0.6	82,053	20,174	29,259	△ 2.8	8,545
平成25年度計		239,790	85,084	△ 10.5	73,151	16,609	27,242	△ 6.9	7,834
平成26年度計		241,678	80,560	△ 5.3	68,326	13,653	24,543	△ 9.9	5,963
平成27年度計		239,853	77,415	△ 3.9	65,680	13,295	22,954	△ 6.5	5,346
平成27年10月		21,394	7,062	△ 0.2	5,190	1,058	24,073	△ 7.9	5,485
11月		15,687	5,223	△ 0.8	5,018	938	23,148	△ 5.4	5,317
12月		14,823	4,411	4.7	5,143	998	22,570	△ 6.0	5,178
平成28年1月		19,560	5,857	△ 9.2	4,044	758	21,315	△ 5.1	4,988
2月		17,148	5,858	3.6	5,017	1,053	20,910	△ 3.6	4,874
3月		19,931	5,761	△ 7.1	4,997	1,045	20,694	△ 4.1	4,770
4月		36,364	8,359	△ 13.9	4,411	988	19,144	△ 7.4	4,474
5月		18,612	8,009	△ 1.5	7,056	1,416	20,854	△ 6.6	4,746
6月		17,973	6,378	△ 7.5	5,592	1,065	22,002	△ 9.5	4,899
7月		19,139	6,003	△ 10.5	4,564	896	21,611	△ 13.3	4,755
8月		18,890	5,657	△ 2.4	6,270	1,247	23,716	△ 6.2	5,210
9月		19,082	5,999	△ 0.0	5,047	927	22,450	△ 11.0	4,940
10月		20,754	6,049	△ 14.3	4,343	768	21,397	△ 11.1	4,688
安定所別 (10月分)	名古屋中	6,657	737	△ 22.7	546	108	2,653	△ 12.9	605
	名古屋南	1,606	635	△ 9.2	488	92	2,390	△ 3.1	530
	名古屋東	2,496	871	△ 6.5	607	111	2,974	△ 10.8	647
	豊橋	941	416	△ 8.6	302	66	1,317	△ 13.3	295
	岡崎	701	391	1.0	288	31	1,255	△ 6.3	204
	一宮	1,238	383	△ 13.7	265	43	1,258	△ 15.5	293
	半田	752	346	△ 20.1	256	38	1,303	△ 10.1	262
	瀬戸	323	169	△ 25.2	132	24	647	△ 6.0	162
	豊田	1,126	343	△ 12.9	240	45	1,289	△ 16.0	296
	津島	460	267	△ 13.0	163	36	911	△ 11.1	241
	刈谷	2,306	486	△ 21.6	364	50	1,795	△ 13.7	321
	西尾	235	132	△ 21.9	93	16	439	△ 15.4	72
	犬山	363	206	△ 17.9	148	23	766	△ 16.4	174
	豊川(本所)	297	181	△ 1.6	106	23	580	△ 4.1	138
新城	69	31	△ 43.6	29	4	159	△ 8.1	42	
春日井	1,060	385	△ 18.4	286	55	1,440	△ 11.1	355	
蒲郡(出張所)	124	70	△ 12.5	30	3	221	△ 18.1	51	

- (注) 1. 基本手当受給率=基本手当受給者実人員/(被保険者数+基本手当受給者実人員)×100
 2. 年度計欄の受給者実人員は、月平均で計上。
 3. 「うち特定」は、受給資格者のうちの特定受給資格者を指す。

				高年齢継続被保険者給付					短期特例被保険者給付			日雇給付
支給終了者数		受給率		㊦受給者の紹介件数	㊧受給者の就職件数	離職票交付枚数	受給資格決定件数	受給者数	離職票交付枚数	受給資格決定件数	受給者数	受給者実人員
うち特定	愛知	全国	人									
64,281	15,626	1.2	1.6	122,286	19,452	12,937	9,924	9,879	1,024	79	79	1,826
60,812	12,163	1.1	1.5	111,576	18,958	14,212	10,762	10,712	841	70	69	1,780
57,197	11,416	1.0	1.3	101,691	18,998	15,975	12,134	12,128	695	81	82	1,746
52,099	8,452	0.9	1.2	84,709	17,735	18,690	13,545	13,435	689	75	74	1,691
49,827	7,556	0.8	1.1	79,773	17,122	19,388	13,895	13,836	621	69	68	1,472
4,766	685	0.9	1.1	7,135	1,598	1,671	1,224	1,090	14	-	-	131
4,249	557	0.9	1.0	6,150	1,441	1,025	832	1,014	19	11	1	129
4,284	580	0.8	1.0	5,207	1,254	1,018	691	551	111	16	20	107
4,320	733	0.8	1.0	6,093	1,127	1,492	1,035	936	11	1	5	111
3,675	603	0.8	1.0	6,816	1,468	1,153	1,020	1,173	12	1	1	96
4,316	685	0.8	0.9	7,379	1,633	1,383	867	811	59	1	1	84
3,276	492	0.7	0.9	6,908	1,434	5,179	2,402	1,634	183	1	2	79
3,433	507	0.8	1.0	6,972	1,516	1,352	1,889	2,536	81	4	3	79
3,288	517	0.8	1.0	7,487	1,570	1,147	978	1,094	10	5	5	76
3,204	454	0.8	1.0	6,974	1,497	1,315	948	914	21	1	1	79
4,328	523	0.9	1.1	7,135	1,497	1,249	928	953	22	-	1	79
4,070	536	0.8	1.0	7,262	1,582	1,202	800	886	9	-	-	63
3,843	516	0.8	1.0	7,376	1,571	1,722	1,120	1,045	8	-	-	64
446	59	0.4		1,505	211	533	107	114	-	-	-	52
425	52	0.9		972	203	265	152	159	-	-	-	-
551	68	0.9		902	153	142	141	129	-	-	-	-
241	29	1.1		346	116	53	54	48	-	-	-	-
217	21	1.3		431	104	43	61	56	-	-	-	-
244	35	1.0		510	121	50	67	57	5	-	-	-
217	27	1.1		319	80	112	94	84	2	-	-	9
112	17	1.6		230	48	41	48	43	-	-	-	-
230	30	0.6		283	82	110	71	74	-	-	-	-
159	30	1.4		291	95	41	56	47	1	-	-	-
345	46	0.5		499	99	143	89	60	-	-	-	-
100	19	1.2		123	31	15	14	14	-	-	-	-
128	14	1.2		251	49	39	43	34	-	-	-	-
92	15	1.2		217	58	28	25	25	-	-	-	-
24	4	1.4		38	16	11	10	10	-	-	-	-
262	44	1.1		392	86	80	75	84	-	-	-	3
50	6	1.2		67	19	16	13	7	-	-	-	-

- 刈谷安定所には、碧南出張所を含む。平成19年4月から、蒲郡安定所は豊川安定所の出張所となったが、「豊川(本所)」の欄には蒲郡出張所分を含まない豊川安定所の数値を、蒲郡(出張所)の欄には蒲郡出張所の数値を計上している。
- 平成22年1月船員保険法改正に伴い、中部運輸局の取扱数を含むため、各月の合計と各安定所の合計は必ずしも一致しない。
- 「㊦受給者の紹介件数」、「㊧受給者の就職件数」には、名古屋中にあいちマザーズハローワーク・名古屋外国人雇用サービスセンター・愛知新卒応援ハローワーク・ハローワークプラザ名中・愛知わかものハローワークで取扱った件数を含み、名古屋南にはハローワークプラザなるみ、刈谷には碧南出張所をそれぞれ含む。

安定所別にみた給付状況
その2

年 月	項 目	就 職 促 進 給 付				教 育 訓 練 給 付 給 付 金 受 給 者 数	雇 用 継 続 給 付			
		常 用 就 職 支 度 手 当 受 給 者 数	再 就 職 手 当 受 給 者 数	就 業 促 進 定 着 手 当 受 給 者 数	就 業 手 当 受 給 者 実 人 員		高 年 齢 雇 用 継 続 給 付		介 護 休 業 給 付	
							基 本 給 付 金 受 給 者 実 人 員	再 就 職 給 付 金 受 給 者 実 人 員	基 本 給 付 金 受 給 者 実 人 員	介 護 休 業 給 付 金 受 給 者 数
		人	人	人	人	人	人	人	人	
	平成23年度	380	16,308	-	99	7,018	612,904	362	123,049	388
	平成24年度	351	17,315	-	85	7,506	601,749	225	136,911	468
	平成25年度	383	17,900	-	67	7,900	585,794	157	148,917	446
	平成26年度	416	17,158	2,572	45	6,892	574,294	73	161,154	465
	平成27年度	331	19,133	6,331	53	6,776	555,407	41	180,190	508
	平成27年10月	14	1,707	505	72	795	50,983	4	15,349	57
	11月	22	1,746	558	74	689	42,045	3	13,809	46
	12月	28	1,388	490	60	594	49,545	4	15,498	38
	平成28年1月	21	2,132	614	43	386	41,483	5	16,529	41
	2月	29	1,502	523	39	373	49,703	4	16,024	49
	3月	38	1,586	587	39	609	41,798	3	18,156	46
	4月	29	1,490	480	29	448	48,977	2	17,782	28
	5月	43	1,629	541	40	352	40,620	3	18,011	51
	6月	25	1,950	641	63	388	49,858	6	15,642	44
	7月	28	1,646	423	65	394	42,915	2	14,308	45
	8月	26	1,930	376	60	627	50,098	4	15,161	42
	9月	30	1,548	336	67	596	41,750	4	15,096	45
	10月	28	1,557	336	57	760	49,150	4	15,782	42
安 定 所 別 (10月分)	名古屋中	2	179	45	3	79	11,844	2	4,833	18
	名古屋南	4	202	53	3	83	5,587	-	1,263	3
	名古屋東	8	198	42	12	145	4,860	2	2,211	6
	豊橋	-	101	23	6	47	1,154	-	701	1
	岡崎	4	101	16	6	43	1,695	-	589	2
	一宮	4	116	33	-	51	2,177	-	502	-
	半田	-	59	14	4	43	1,142	-	504	2
	瀬戸	-	64	10	-	23	49	-	166	1
	豊田	2	92	9	5	51	7,109	-	1,286	1
	津島	-	81	13	4	40	759	-	252	2
	刈谷	-	124	28	6	47	7,681	-	1,861	3
	西尾	1	29	6	3	15	665	-	271	-
	犬山	1	69	14	3	13	1,202	-	342	1
	豊川(本所)	1	41	15	-	18	1,129	-	236	-
新城	-	9	3	-	8	3	-	31	-	
春日井	-	64	8	-	49	1,883	-	633	1	
蒲郡(出張所)	1	28	4	2	5	211	-	101	1	

- (注) 1. 就業手当受給者実人員の年度欄は月平均。
2. 平成22年1月船員保険法改正に伴い、中部運輸局の取扱数を含むため、各月の合計と各安定所の合計は必ずしも一致しない。
3. 平成26年4月雇用保険法改正に伴い、就業促進定着手当創設。平成26年10月より支給実績あり。

20 産業界の動向

概況

東海3県の景気は、幾分ペースを鈍化させつつも緩やかに拡大している。

最終需要の動向をみると、輸出は、緩やかに増加している。設備投資は大幅に増加している。住宅投資は、振れを伴いつつも、持ち直しの動きが続いている。個人消費は、一部に弱めの動きもみられるが、底堅く推移している。この間、公共投資は下げ止まっている。

こうした中で、生産は緩やかに増加している。また、雇用・所得情勢をみると、労働需給が引き締まっているほか、雇用者所得は着実に改善している。この間、消費者物価(除く生鮮食品)の前年比は小幅のマイナスとなっている。

先行きについては、このところの為替・金融資本市場の大きな変動や海外経済を巡る不確実性が企業・家計のマインドや支出行動に及ぼす影響、各種政策の効果等を注視していく必要がある。金融面をみると、東海3県の金融機関(国内銀行+信金)の貸出は、資金需要が幾分持ち直しつつあることから、前年比伸び率が+1%台となっている。また、預金は、法人預金が増加していることを主因に、前年比伸び率が+2%台となっている。

管内主要経済指標

()は全国

	14年度	15年度	15/10-12月	16/1-3月	4-6月	7-9月	16/7月	8月	9月	10月
百貨店売上高 〈前年比 %〉	3.1 (2.1)	-0.4 (0.5)	0.3 (0.5)	-2.1 (-1.4)	-4.3 (-4.0)	-5.9 (-3.4)	-1.7 (-0.2)	-6.1 (-6.0)	-10.9 (-5.0)	-1.4 (n.a.)
スーパー売上高 〈前年比 %〉	0.5 (0.3)	0.6 (0.3)	0.7 (0.3)	1.4 (1.7)	-0.7 (-0.1)	p-1.9 (-1.3)	0.1 (1.1)	-2.8 (-2.6)	p-3.0 (-2.3)	n.a. (n.a.)
乗用車販売台数(含軽) 〈前年比 %〉	-7.8 (-7.9)	-7.2 (-7.6)	-8.6 (-9.0)	-7.0 (-7.5)	-1.3 (-2.1)	3.0 (-0.2)	0.8 (-2.1)	2.2 (3.0)	5.5 (-0.7)	1.2 (-0.2)
新設住宅着工戸数 〈季調済年率 万戸〉	7.5 (88)	8.1 (92)	7.5 (87)	8.5 (95)	8.2 (101)	8.5 (98)	8.4 (101)	8.4 (96)	8.6 (98)	n.a. (n.a.)
公共工事請負金額 〈季調済前期比 %〉	3.1 (-0.3)	-1.3 (-3.8)	2.0 (0.3)	-1.9 (-0.3)	-2.0 (8.3)	8.4 (-0.3)	-4.7 (-0.6)	35.9 (9.8)	-2.9 (3.7)	-18.6 (-15.8)
倒産件数 〈前年比 %〉	-19.8 (-9.4)	-9.4 (-9.0)	-21.8 (-3.1)	-5.5 (-5.6)	-11.1 (-7.2)	-4.4 (r-0.2)	-17.5 (-9.5)	15.8 (14.8)	-9.5 (r-3.5)	4.7 (-7.9)
鉱工業生産 〈季調済前期比 %〉	1.8 (-0.5)	-0.6 (-1.0)	3.2 (0.1)	-4.7 (-1.0)	0.4 (0.2)	3.1 (1.3)	0.1 (-0.4)	r0.0 (r1.3)	-0.5 (0.6)	n.a. (n.a.)
工作機械受注 〈前年比 %〉	17.9 (24.8)	10.0 (9.9)	-11.8 (-6.8)	-14.8 (-5.1)	-15.8 (-20.4)	-21.7 (-10.0)	-19.0 (-14.3)	-29.8 (-9.7)	-15.4 (r-4.9)	n.a. (p-7.1)
全産業 設備投資額 〈前年比 %〉	12年度実績		13年度実績		14年度実績		15年度実績		16年度計画 前回調査	
	12.5 (4.7)		-4.8 (5.3)		8.5 (4.6)		14.2 (3.9)		11.2 11.8 (4.6) (4.3)	

(注)

- 特に断りのない限り、愛知・岐阜・三重の3県ベース。
- 各季節調整済計数において年次計数は、原計数もしくは原計数前年比。
- 百貨店売上高、スーパー売上高の年次計数は、暦年ベース。また、百貨店売上高は、既存店ベースで、名古屋市内5百貨店の売上高を日本銀行名古屋支店が集計したベース。スーパー売上高は、愛知県ベース。
- 工作機械受注は、中部経済産業局管内(東海3県に富山・石川を加えた5県)主要8社の工作機械国内受注額。全国は、日本工作機械工業会が集計した受注総額のうち内需計。
- 新設住宅着工戸数、公共工事請負金額の季節調整済計数については、全国ベースの計数が季節調整替えを行った時点で、X-12-ARIMAを用いた季節調整替えを行う。
- 設備投資額(全産業)の16年度計画は、16年9月の企業短期経済観測調査結果。
- 公共工事請負金額は、東海3県を工事場所とする公共工事に対応する請負金額。
- pは速報値、rは訂正・改定値。

(資料) 日本銀行名古屋支店 「東海3県の金融経済動向 (2016年11月号)」

21 主要労働経済指標

年 月	項 目	労働時間指数（平成22年=100）				常用労働者1人平均月間給与額			
		総 実 労 働		所 定 外 労 働		きまって支給する給与		特別に支払われた給与	
		愛 知	全 国	愛 知	全 国	愛 知	全 国	愛 知	全 国
					円	円	円	円	
	平成25年（月平均）	99.6	99.4	110.0	103.3	298,093	289,150	76,728	68,827
	平成26年 "	99.7	99.2	116.7	106.8	302,817	291,475	80,847	71,863
	平成27年 "	100.3	99.1	121.8	106.5	305,278	288,508	80,604	69,441
	平成28年 5月	95.3	95.1	116.4	100.8	304,740	287,535	13,844	13,949
	6月	104.9	102.7	122.4	103.3	308,603	290,273	216,319	238,286
	7月	103.5	101.0	123.9	103.3	311,526	290,078	243,803	136,850
	8月	96.2	96.7	113.4	98.3	305,692	288,290	14,222	11,758
	9月	101.7	99.2	120.9	103.3	306,119	289,120	5,813	6,500
	10月	100.5	98.9	120.9	105.8	308,208	290,976	5,687	7,784
		前 年 比							
		%	%	%	%	%	%	%	%
	平成25年（月平均）	△ 1.0	△ 1.0	5.7	2.4	1.1	△ 0.3	4.2	2.7
	平成26年 "	0.1	△ 0.2	6.1	3.4	1.6	0.8	5.4	4.4
	平成27年 "	0.6	△ 0.1	4.4	△ 0.3	0.7	0.4	△ 0.3	△ 2.0
	平成28年 5月	0.5	△ 0.2	1.3	△ 2.4	0.9	0.3	△ 26.7	0.0
	6月	1.6	0.4	2.5	△ 0.8	1.1	0.0	11.6	5.1
	7月	△ 2.0	△ 2.6	0.0	△ 1.6	1.4	0.3	△ 2.4	3.7
	8月	0.4	△ 0.2	△ 1.3	△ 2.5	0.8	0.3	11.1	3.3
	9月	1.7	1.2	△ 0.6	△ 1.6	0.5	0.3	7.1	△ 0.1
	10月	△ 1.7	△ 0.9	△ 2.4	△ 1.5	0.2	0.4	△ 3.0	△ 3.2
	資 料	県 統 計 課 ・ 厚 生 労 働 省							

- (1) 労働時間指数及びその増減率、並びに常用雇用指数及びその増減率は、調査事業所の抽出替え、基準時更新に伴い、平成27年1月分公表時に過去に遡って改訂された(ギャップ修正)。なお、実数値については改訂が行なわれていないが、増減率についてはギャップ修正が行なわれるため、実数から計算した増減率と必ずしも一致しない。
- (2) 労働時間指数、常用労働者1人平均月間給与額、常用雇用指数、労働異動の各項目は事業所規模30人以上の数値。

常用雇用指数 (平成22=100)		労働異動				完全失業			
		入職率		離職率		愛知		全国	
愛知	全国	愛知	全国	愛知	全国	完全失業者 千人	完全失業率 %	完全失業者 万人	完全失業率 %
98.8	99.5	1.65	1.86	1.68	1.88	127	3.2	265	4.0
99.1	99.9	1.58	1.82	1.57	1.80	106	2.6	236	3.6
99.9	100.9	1.89	1.92	1.80	1.83	101	2.5	222	3.4
100.0	102.0	1.96	1.92	1.72	1.85	91	2.3	216	3.2
100.9	102.3	1.82	1.62	1.35	1.46	(4月～6月)		210	3.1
100.7	102.3	1.68	1.65	1.82	1.67			203	3.0
100.8	102.2	1.47	1.33	1.59	1.51	85	2.1	212	3.1
100.5	102.1	1.71	1.54	1.80	1.62	(7月～9月)		204	3.0
100.4	102.1	1.32	1.84	1.63	1.75			195	3.0
		前年差				前年比	前年差	前年比	前年差
%	%	P	P	P	P	%	P	%	P
△ 0.1	△ 0.2	△ 0.03	0.04	0.04	0.00	△ 11.8	△ 0.5	△ 7.0	△ 0.3
0.3	0.4	△ 0.07	△ 0.04	△ 0.11	△ 0.08	△ 16.5	△ 0.6	△ 10.9	△ 0.4
0.8	1.0	0.31	0.10	0.23	0.03	△ 4.7	△ 0.1	△ 5.9	△ 0.2
△ 0.5	0.8	△ 0.22	△ 0.09	△ 0.20	△ 0.07	△ 14.2	△ 0.4	△ 3.6	0.0
0.6	0.9	0.09	△ 0.06	△ 0.10	△ 0.08	(4月～6月)		△ 6.3	△ 0.1
0.1	0.8	△ 0.34	△ 0.11	△ 0.04	△ 0.05			△ 8.6	△ 0.1
0.4	0.9	0.01	△ 0.08	△ 0.15	△ 0.13	△ 19.8	△ 0.5	△ 5.8	0.1
0.3	1.0	0.24	0.09	0.19	△ 0.02	(7月～9月)		△ 10.1	△ 0.1
0.3	0.9	△ 0.24	△ 0.09	△ 0.21	△ 0.07			△ 6.3	0.0
「毎月勤労統計」						県統計課 「労働力調査 地方集計」		総務省 「労働力調査」	

※ 全国の月別完全失業率は季節調整値であり、前年差の月別欄は前月差（P）である。

※ 東日本大震災の影響により、平成23年平均の全国の完全失業者は補完推計値であるため、平成24年平均の対前年比はこれを用いて計算した参考値（平成22年国勢調査基準）である。

＝今月の特集＝

－職業別・年齢別常用職業紹介状況－

1 職業別常用職業紹介状況 <職業小分類一部特掲>(新規学卒者及びパートタイムを除く常用)

(28年8月)

職業	項 目	新規求職申込件数					新規 求人 数	就職件数					求人 倍率 (倍)	就職率 (%)
		計	男	45歳 以上	女	45歳 以上		計	男	45歳 以上	女	45歳 以上		
A	管 理 的 職 業	47	42	23	5	1	153	17	13	7	4	3	3.26	36.2
	031 会 社 の 管 理 職 員	21	21	15	-	-	95	7	5	4	2	1	4.52	33.3
	039 その他の法人・団体の管理職員	4	3	2	1	1	48	9	7	2	2	2	12.00	225.0
B	専 門 的 ・ 技 術 的 職 業	1,673	880	319	792	218	6,106	342	167	50	175	69	3.65	20.4
	072 電気・電子・電気通信開発技術者 (通信ネットワークを除く)	54	50	24	4	1	173	4	4	1	-	-	3.20	7.4
	073 機 械 開 発 技 術 者	61	58	24	3	1	323	17	17	4	-	-	5.30	27.9
	074 自 動 車 開 発 技 術 者	12	11	8	1	1	34	4	4	-	-	-	2.83	33.3
	082 電気・電子・電気通信製造技術者 (通信ネットワークを除く)	37	36	15	1	-	61	3	3	2	-	-	1.65	8.1
	083 機 械 製 造 技 術 者	22	22	7	-	-	43	1	1	1	-	-	1.95	4.5
	091 建 築 技 術 者	71	65	33	6	1	496	21	21	11	-	-	6.99	29.6
	092 土 木 技 術 者	20	20	11	-	-	437	11	11	5	-	-	21.85	55.0
	101 システムコンサルタント	10	10	7	-	-	52	-	-	-	-	-	5.20	-
	102 システム設計技術者	36	32	9	4	2	192	3	3	1	-	-	5.33	8.3
	104 ソフトウェア開発技術者	69	60	11	9	-	647	20	16	1	4	-	9.38	29.0
	105 システム運用管理者	18	13	6	5	3	67	4	4	1	-	-	3.72	22.2
	106 通信ネットワーク技術者	7	7	5	-	-	49	2	2	1	-	-	7.00	28.6
	119 そ の 他 の 技 術 者	12	12	9	-	-	36	4	4	-	-	-	3.00	33.3
	124 薬 剤 師	14	8	5	6	1	184	3	1	1	2	1	13.14	21.4
	133 看 護 師 、 准 看 護 師	183	6	2	177	77	1,002	52	-	-	52	27	5.48	28.4
	144 理 学 療 法 士	6	2	-	4	-	123	3	-	-	3	1	20.50	50.0
	145 作 業 療 法 士	4	2	-	2	-	68	1	1	-	-	-	17.00	25.0
	147 歯 科 衛 生 士	18	-	-	18	1	145	10	-	-	10	2	8.06	55.6
	151 栄 養 士 、 管 理 栄 養 士	69	7	-	62	7	160	18	3	1	15	4	2.32	26.1
	152 あん摩マッサージ指圧師、 はり師、きゅう師	18	11	8	7	2	25	2	1	-	1	-	1.39	11.1
	153 柔 道 整 復 師	13	11	1	2	-	41	1	1	-	-	-	3.15	7.7
	161 福 祉 相 談 ・ 指 導 専 門 員	23	13	7	10	4	16	7	1	1	6	4	0.70	30.4
	162 福 祉 施 設 指 導 専 門 員	57	25	11	32	11	358	39	20	7	19	5	6.28	68.4
	163 保 育 士	85	5	-	80	18	206	20	-	-	20	4	2.42	23.5
	169 その他の社会福祉の専門的職業	67	27	8	40	21	260	22	7	3	15	11	3.88	32.8
	199 そ の 他 の 教 育 の 職 業	30	13	2	17	6	172	3	2	1	1	1	5.73	10.0
	224 デ ザ イ ナ ー	131	50	10	81	10	149	16	7	1	9	2	1.14	12.2
	244 個 人 教 師	37	20	6	17	1	163	6	2	-	4	1	4.41	16.2
	249 他に分類されない専門的職業	88	49	10	39	6	37	6	4	-	2	1	0.42	6.8
C	事 務 的 職 業	3,697	859	326	2,837	675	2,984	671	143	51	528	99	0.81	18.1
	251 総 務 事 務 員	237	85	31	152	28	105	31	8	3	23	6	0.44	13.1
	252 人 事 事 務 員	26	15	7	11	3	68	8	5	3	3	-	2.62	30.8

職業	項 目	新規求職申込件数					新規求人数	就職件数					求人倍率(倍)	就職率(%)
		計	男	45歳以上	女	45歳以上		計	男	45歳以上	女	45歳以上		
253	企画・調査事務員	54	34	14	20	7	177	7	3	-	4	1	3.28	13.0
254	受付・案内事務員	76	3	1	73	18	361	11	1	1	10	3	4.75	14.5
257	総合事務員	1,944	313	122	1,630	401	784	294	35	14	259	56	0.40	15.1
258	医療・介護事務員	274	8	3	266	54	361	98	4	2	94	14	1.32	35.8
259	その他の一般事務の職業	113	27	4	86	11	67	13	4	2	9	-	0.59	11.5
263	経理事務員	156	73	25	83	28	188	67	19	3	48	10	1.21	42.9
269	その他の会計事務の職業	13	8	4	5	2	53	6	2	1	4	-	4.08	46.2
271	生産現場事務員	67	53	25	14	6	140	34	22	8	12	1	2.09	50.7
272	出荷・受荷係事務員	31	25	9	6	-	109	22	17	4	5	1	3.52	71.0
281	営業・販売事務員	237	86	31	151	28	287	50	8	1	42	3	1.21	21.1
289	その他の営業・販売関連事務の職業	36	24	7	12	3	60	8	2	-	6	3	1.67	22.2
292	訪問調査員	-	-	-	-	-	45	-	-	-	-	-	-	-
302	運行管理事務員	9	8	5	1	1	53	4	4	3	-	-	5.89	44.4
D	販売の職業	1,123	834	308	288	103	3,131	233	169	49	64	19	2.79	20.7
321	小売店主・店長	11	10	2	1	1	43	1	1	-	-	-	3.91	9.1
323	小売店販売員	316	118	34	197	71	1,061	92	43	12	49	15	3.36	29.1
325	商品訪問・移動販売員	2	1	-	1	1	42	2	2	1	-	-	21.00	100.0
327	商品仕入営業員	49	45	24	4	-	33	1	-	-	1	-	0.67	2.0
331	不動産仲介・売買人	11	11	4	-	-	59	2	2	1	-	-	5.36	18.2
341	飲食料品販売営業員	15	13	2	2	1	43	7	7	3	-	-	2.87	46.7
344	機械器具販売営業員	49	48	18	1	-	323	33	31	9	2	-	6.59	67.3
346	金融・保険営業員	17	7	-	10	4	334	5	2	1	3	-	19.65	29.4
347	不動産営業員	34	30	14	4	2	164	11	9	5	2	2	4.82	32.4
349	その他の営業の職業	316	299	118	17	4	952	68	61	16	7	2	3.01	21.5
E	サービスの職業	1,120	462	208	657	242	5,813	353	144	69	209	95	5.19	31.5
361	施設介護員	333	111	44	222	96	1,767	162	58	23	104	60	5.31	48.6
362	訪問介護職	17	7	6	10	4	314	15	6	2	9	6	18.47	88.2
371	看護助手	43	5	3	37	25	97	16	1	-	15	9	2.26	37.2
372	歯科助手	48	-	-	48	4	134	28	1	-	27	3	2.79	58.3
379	その他の保健医療サービスの職業	21	4	1	17	3	17	12	1	1	11	3	0.81	57.1
381	理容師	3	3	3	-	-	79	-	-	-	-	-	26.33	-
382	美容師	22	4	2	18	5	362	5	3	1	2	-	16.45	22.7
383	美容サービス職	39	-	-	39	5	234	5	-	-	5	1	6.00	12.8
389	その他の生活衛生サービスの職業	1	-	-	1	-	145	3	1	1	2	1	145.00	300.0
391	調理人	205	144	72	61	28	1,065	57	42	25	15	5	5.20	27.8
401	飲食店主・店長	9	6	4	3	1	281	2	2	-	-	-	31.22	22.2
403	飲食物給仕係	56	22	5	34	15	661	10	7	4	3	2	11.80	17.9
404	旅館・ホテル・乗物接客員	29	12	5	17	7	47	6	3	2	3	1	1.62	20.7
406	娯楽場等接客員	29	20	3	9	2	349	6	4	1	2	-	12.03	20.7
411	マンション・アパート・下宿管理人	19	18	17	1	-	39	2	2	2	-	-	2.05	10.5

職業	項 目	新規求職申込件数					新規 求人 数	就職件数					求人 倍率 (倍)	就職率 (%)
		計	男	45歳 以上	女	45歳 以上		計	男	45歳 以上	女	45歳 以上		
425	葬 儀 師 、 火 葬 係	10	6	-	4	1	57	6	3	-	3	2	5.70	60.0
429	他に分類されないサービスの職業	42	15	4	27	6	66	5	2	1	3	1	1.57	11.9
F	保 安 の 職 業	91	90	58	-	-	646	62	61	46	1	1	7.10	68.1
453	警 備 員	70	69	45	-	-	314	44	44	34	-	-	4.49	62.9
459	他に分類されない保安の職業	17	17	13	-	-	330	17	17	12	-	-	19.41	100.0
G	農 林 漁 業 の 職 業	66	52	16	14	2	61	29	24	9	5	1	0.92	43.9
461	農 耕 作 業 員	19	12	3	7	2	22	11	7	-	4	1	1.16	57.9
463	植 木 職 、 造 園 師	18	16	8	2	-	28	11	10	8	1	-	1.56	61.1
H	生 産 工 程 の 職 業	2,302	1,803	544	499	126	3,837	689	574	136	115	23	1.67	29.9
523	鋳 物 製 造 工	12	12	7	-	-	37	9	9	2	-	-	3.08	75.0
526	圧 延 工	5	5	2	-	-	38	8	8	-	-	-	7.60	160.0
527	汎 用 金 属 工 作 機 械 工	83	80	25	3	1	170	39	38	7	1	-	2.05	47.0
528	数 値 制 御 金 属 工 作 機 械 工	106	104	22	2	-	242	52	52	7	-	-	2.28	49.1
531	金 属 プ レ ス 工	37	36	19	1	1	85	32	31	8	1	-	2.30	86.5
532	鉄 工 、 製 缶 工	13	13	7	-	-	69	5	5	1	-	-	5.31	38.5
533	板 金 工	21	20	11	1	-	89	16	16	4	-	-	4.24	76.2
534	め っ き 工 、 金 属 研 磨 工	9	9	2	-	-	40	13	12	3	1	-	4.44	144.4
536	金 属 製 品 製 造 工	45	42	18	3	1	97	14	14	1	-	-	2.16	31.1
537	金 属 溶 接 ・ 溶 断 工	62	61	32	1	-	171	25	23	9	2	-	2.76	40.3
539	その他の金属材料製造、金属加工、 金属溶接・溶断の職業	30	27	8	3	2	65	13	12	4	1	1	2.17	43.3
541	化 学 製 品 製 造 工	22	21	2	1	1	40	9	8	1	1	1	1.82	40.9
542	窯 業 ・ 土 石 製 品 製 造 工	17	15	6	2	-	42	23	18	5	5	1	2.47	135.3
545	パ ン ・ 菓 子 製 造 工	57	19	8	38	7	76	18	12	3	6	-	1.33	31.6
554	弁 当 ・ 惣 菜 類 製 造 工	8	2	2	6	4	40	4	3	-	1	-	5.00	50.0
557	紡 織 工	2	1	1	1	1	37	11	8	6	3	-	18.50	550.0
558	衣 服 ・ 繊 維 製 品 製 造 工	17	3	3	14	6	46	7	3	2	4	1	2.71	41.2
561	木 製 製 品 製 造 工	14	14	6	-	-	78	20	18	8	2	1	5.57	142.9
562	パ ル プ ・ 紙 ・ 紙 製 品 製 造 工	11	10	2	1	-	50	13	10	6	3	-	4.55	118.2
563	印 刷 ・ 製 本 作 業 員	30	23	11	7	2	56	10	9	2	1	-	1.87	33.3
565	プ ラ ス チ ッ ク 製 品 製 造 工	35	30	5	5	1	156	39	35	10	4	1	4.46	111.4
569	その他の製品製造・加工処理の職業 (金属材料製造、金属加工、金属溶接・溶断を除く)	58	50	12	8	1	46	6	5	2	1	-	0.79	10.3
571	一 般 機 械 器 具 組 立 工	195	150	30	45	8	163	30	27	3	3	1	0.84	15.4
572	電 気 機 械 組 立 工	30	25	7	5	-	110	8	7	1	1	-	3.67	26.7
584	自 動 車 組 立 工	585	448	114	137	27	235	34	21	6	13	3	0.40	5.8
585	輸送用機械器具組立工(自動車を除く)	14	14	4	-	-	36	2	2	-	-	-	2.57	14.3
601	一 般 機 械 器 具 修 理 工	46	46	18	-	-	184	20	20	5	-	-	4.00	43.5
602	電 気 機 械 器 具 修 理 工	27	26	13	1	-	25	1	1	1	-	-	0.93	3.7
603	自 動 車 整 備 工	50	48	13	2	1	276	16	15	6	1	1	5.52	32.0
611	金 属 材 料 検 査 工	20	5	5	15	5	21	4	2	-	2	-	1.05	20.0
612	金 属 加 工 ・ 溶 接 検 査 工	18	9	2	9	3	114	21	12	4	9	2	6.33	116.7

職業	項 目	新規求職申込件数					新規求人数	就職件数					求人倍率(倍)	就職率(%)
		計	男	45歳以上	女	45歳以上		計	男	45歳以上	女	45歳以上		
628	ゴム・プラスチック製品検査工	10	4	-	6	1	67	20	6	-	14	3	6.70	200.0
633	自動車検査工	70	23	8	47	13	46	17	11	3	6	1	0.66	24.3
641	塗装工	31	31	12	-	-	191	22	22	4	-	-	6.16	71.0
643	製 図 工	68	39	8	29	9	122	16	11	1	5	-	1.79	23.5
I	輸送・機械運転の職業	766	741	454	24	9	2,173	285	271	162	14	6	2.84	37.2
661	バス運転手	22	21	17	1	1	102	9	9	7	-	-	4.64	40.9
662	乗用自動車運転手	73	70	53	3	2	618	42	40	30	2	2	8.47	57.5
663	貨物自動車運転手	404	385	223	18	6	1,096	169	158	93	11	3	2.71	41.8
669	その他の自動車運転の職業	14	14	9	-	-	33	7	7	2	-	-	2.36	50.0
684	フォークリフト運転作業員	143	141	79	2	-	146	27	27	11	-	-	1.02	18.9
693	クレーン・巻上機運転工	16	16	10	-	-	40	5	5	4	-	-	2.50	31.3
695	建設機械運転工	26	26	22	-	-	77	9	9	6	-	-	2.96	34.6
697	ビル設備管理員	34	34	20	-	-	42	10	10	7	-	-	1.24	29.4
J	建設・採掘の職業	251	244	112	7	-	1,608	124	121	51	3	1	6.41	49.4
701	型 枠 大 工	7	6	4	1	-	72	5	5	3	-	-	10.29	71.4
702	と び 工	14	14	7	-	-	205	11	10	2	1	1	14.64	78.6
703	鉄 筋 工	3	3	1	-	-	44	2	2	1	-	-	14.67	66.7
711	大 工	21	21	10	-	-	71	6	6	3	-	-	3.38	28.6
714	左 官	4	4	2	-	-	52	-	-	-	-	-	13.00	-
716	配 管 工	15	14	9	1	-	193	13	13	6	-	-	12.87	86.7
717	内 装 工	12	10	4	2	-	66	5	4	2	1	-	5.50	41.7
719	その他の建設の職業	15	15	5	-	-	66	10	10	1	-	-	4.40	66.7
725	電気工事作業員	54	53	15	1	-	213	17	17	4	-	-	3.94	31.5
731	土木作業員	85	84	48	1	-	527	47	46	25	1	-	6.20	55.3
K	運搬・清掃・包装等の職業	1,329	985	515	342	132	1,365	313	263	120	50	12	1.03	23.6
751	郵便集配員、電報配達員	-	-	-	-	-	50	1	1	-	-	-	-	-
753	陸上荷役・運搬作業員	15	12	5	3	-	57	12	12	6	-	-	3.80	80.0
754	倉庫作業員	158	144	73	14	7	201	49	42	13	7	3	1.27	31.0
755	配 達 員	251	220	127	31	12	341	79	75	40	4	1	1.36	31.5
756	荷造作業員	22	19	12	3	1	91	31	24	8	7	1	4.14	140.9
761	ビル・建物清掃員	80	44	22	36	25	137	21	16	7	5	1	1.71	26.3
769	その他の清掃の職業	25	22	13	3	-	129	15	12	4	3	2	5.16	60.0
771	製品包装作業員	12	2	-	10	3	35	13	3	2	10	-	2.92	108.3
781	選 別 作 業 員	27	15	10	12	3	107	28	24	7	4	1	3.96	103.7
782	軽 作 業 員	605	404	214	199	75	142	39	29	15	10	3	0.23	6.4
789	他に分類されない運搬・清掃・包装等の職業	79	61	23	18	4	33	13	13	9	-	-	0.42	16.5
	分 類 不 能	907	616	185	289	55	-	-	-	-	-	-	-	-
	合 計	13,372	7,608	3,068	5,754	1,563	27,877	3,118	1,950	750	1,168	329	2.08	23.3

(注1) 職業小分類は特掲のため、その合計は大分類とは一致しない。

(注2) 平成16年11月から求職申込書における「性別」欄の記載が任意となったことに伴い、男女別の合計は男女計の値と必ずしも一致しない。

2 年齢階層別職業紹介状況(新規学卒者を除きパートタイムを含む常用を対象)

(計)

(28年10月)

項目 年齢	月間有効求職者数			月間有効求職者に占める(保)受給者の割合	月間有効求人数		有効求人倍率	就職件数			就職率	
	全数	構成比	うち(保)受給者		全数	構成比		全数	構成比	うち(保)受給者	全数	うち(保)受給者
人	%	人	%	人	%	倍	件	%	件	%	%	
計	90,945	100.0	38,144	41.9	137,436	100.0	1.51	5,500	100.0	1,478	6.0	3.9
19歳以下	1,582	1.7	117	7.4	2,941	2.1	1.86	152	2.8	12	9.6	10.3
20～24歳	7,494	8.2	2,197	29.3	13,938	10.1	1.86	508	9.2	106	6.8	4.8
25～29歳	11,460	12.6	5,598	48.8	21,290	15.5	1.86	595	10.8	198	5.2	3.5
30～34歳	10,752	11.8	5,322	49.5	19,699	14.3	1.83	562	10.2	171	5.2	3.2
35～39歳	10,093	11.1	4,283	42.4	17,087	12.4	1.69	629	11.4	173	6.2	4.0
40～44歳	10,568	11.6	4,002	37.9	15,922	11.6	1.51	743	13.5	171	7.0	4.3
45～49歳	9,804	10.8	3,800	38.8	13,578	9.9	1.38	728	13.2	199	7.4	5.2
50～54歳	7,730	8.5	3,276	42.4	10,565	7.7	1.37	484	8.8	172	6.3	5.3
55～59歳	6,633	7.3	3,309	49.9	9,062	6.6	1.37	380	6.9	112	5.7	3.4
60～64歳	8,190	9.0	4,829	59.0	8,018	5.8	0.98	424	7.7	139	5.2	2.9
65歳以上	6,639	7.3	1,411	21.3	5,336	3.9	0.80	295	5.4	25	4.4	1.8
44歳以下	51,949	57.1	21,519	41.4	90,877	66.1	1.75	3,189	58.0	831	6.1	3.9
45歳以上	38,996	42.9	16,625	42.6	46,559	33.9	1.19	2,311	42.0	647	5.9	3.9
うち55歳以上	21,462	23.6	9,549	44.5	22,416	16.3	1.04	1,099	20.0	276	5.1	2.9

(注1) 「就職機会積み上げ方式」とは、求人数を対象となる年齢階級の総有効求職者数で除して当該求人に係る求職者1人当たりの就職機会を算定し、全有効求人についてこの就職機会を足し上げることにより、年齢別有効求人倍率を算出する方法。年齢別月間有効求人数は、年齢別有効求人倍率に年齢別月間有効求職者数を乗じて算出する。

(注2) 本表及び次ページ中の「就職率」は就職件数÷月間有効求職者数の数値である。

(男)

(28年10月)

項目 年齢	月間有効求職者数			月間有効求職者に 占める保 受給者の 割合	就職件数			就職率	
	全 数	構成比	うち(保) 受給者		全 数	構成比	うち(保) 受給者	全 数	うち(保) 受給者
	人	%	人	%	件	%	件	%	%
計	42,783	100.0	14,822	34.6	2,783	100.0	701	6.5	4.7
19歳以下	906	2.1	59	6.5	89	3.2	6	9.8	10.2
20～24歳	3,437	8.0	788	22.9	245	8.8	34	7.1	4.3
25～29歳	4,589	10.7	1,663	36.2	296	10.6	76	6.5	4.6
30～34歳	3,946	9.2	1,495	37.9	257	9.2	69	6.5	4.6
35～39歳	3,959	9.3	1,404	35.5	282	10.1	90	7.1	6.4
40～44歳	4,461	10.4	1,508	33.8	312	11.2	85	7.0	5.6
45～49歳	4,505	10.5	1,545	34.3	327	11.7	90	7.3	5.8
50～54歳	3,638	8.5	1,260	34.6	221	7.9	83	6.1	6.6
55～59歳	3,578	8.4	1,450	40.5	232	8.3	61	6.5	4.2
60～64歳	5,094	11.9	2,755	54.1	288	10.3	90	5.7	3.3
65歳以上	4,670	10.9	895	19.2	234	8.4	17	5.0	1.9
44歳以下	21,298	49.8	6,917	32.5	1,481	53.2	360	7.0	5.2
45歳以上	21,485	50.2	7,905	36.8	1,302	46.8	341	6.1	4.3
うち55歳以上	13,342	31.2	5,100	38.2	754	27.1	168	5.7	3.3

(女)

(28年10月)

項目 年齢	月間有効求職者数			月間有効求職者に 占める保 受給者の 割合	就職件数			就職率	
	全 数	構成比	うち(保) 受給者		全 数	構成比	うち(保) 受給者	全 数	うち(保) 受給者
	人	%	人	%	件	%	件	%	%
計	48,027	100.0	23,304	48.5	2,711	100.0	777	5.6	3.3
19歳以下	668	1.4	58	8.7	61	2.3	6	9.1	10.3
20～24歳	4,037	8.4	1,407	34.9	262	9.7	72	6.5	5.1
25～29歳	6,860	14.3	3,933	57.3	299	11.0	122	4.4	3.1
30～34歳	6,792	14.1	3,825	56.3	305	11.3	102	4.5	2.7
35～39歳	6,123	12.7	2,878	47.0	347	12.8	83	5.7	2.9
40～44歳	6,089	12.7	2,489	40.9	431	15.9	86	7.1	3.5
45～49歳	5,287	11.0	2,253	42.6	400	14.8	109	7.6	4.8
50～54歳	4,081	8.5	2,015	49.4	262	9.7	89	6.4	4.4
55～59歳	3,050	6.4	1,858	60.9	148	5.5	51	4.9	2.7
60～64歳	3,085	6.4	2,073	67.2	135	5.0	49	4.4	2.4
65歳以上	1,955	4.1	515	26.3	61	2.3	8	3.1	1.6
44歳以下	30,569	63.6	14,590	47.7	1,705	62.9	471	5.6	3.2
45歳以上	17,458	36.4	8,714	49.9	1,006	37.1	306	5.8	3.5
うち55歳以上	8,090	16.8	4,446	55.0	344	12.7	108	4.3	2.4

(注) 平成16年11月から求職申込書における「性別」欄の記載が任意となったことに伴い、男女別の合計は前ページの計の値と必ずしも一致しない。

(各年10月)

項目 年 齢	有効求職者数					有効求人数				
	24年	25年	26年	27年	28年	24年	25年	26年	27年	28年
計	人 116,761	人 107,348	人 100,195	人 94,863	人 90,945	人 120,683	人 134,714	人 134,691	人 132,613	人 137,436
19歳以下	1,814	1,713	1,645	1,619	1,582	2,190	2,604	2,675	2,754	2,941
20～24歳	10,198	8,931	8,387	8,090	7,494	12,350	13,547	13,649	13,763	13,938
25～29歳	16,007	14,592	13,597	12,370	11,460	19,271	22,105	22,110	21,020	21,290
30～34歳	14,691	13,084	12,261	11,348	10,752	17,215	19,355	19,524	18,929	19,699
35～39歳	14,697	12,831	11,530	10,910	10,093	16,333	17,665	17,056	16,917	17,087
40～44歳	13,339	12,721	12,078	11,208	10,568	12,860	15,398	15,952	15,579	15,922
45～49歳	10,958	10,444	9,826	9,552	9,804	10,042	11,976	12,212	12,396	13,578
50～54歳	8,862	8,456	7,840	7,983	7,730	8,149	9,604	9,640	10,193	10,565
55～59歳	8,247	7,630	6,936	6,669	6,633	7,754	8,658	8,520	8,509	9,062
60～64歳	12,088	10,453	9,187	8,469	8,190	9,740	8,974	8,295	7,660	8,018
65歳以上	5,860	6,493	6,908	6,645	6,639	4,779	4,828	5,058	4,893	5,336
44歳以下	70,746	63,872	59,498	55,545	51,949	80,219	90,674	90,966	88,962	90,877
45歳以上	46,015	43,476	40,697	39,318	38,996	40,464	44,040	43,725	43,651	46,559
55歳以上	26,195	24,576	23,031	21,783	21,462	22,273	22,460	21,873	21,062	22,416

(各年10月)

項目 年 齢	有効求人倍率					就職件数				
	24年	25年	26年	27年	28年	24年	25年	26年	27年	28年
計	倍 1.03	倍 1.25	倍 1.34	倍 1.40	倍 1.51	人 7,144	人 6,769	人 6,822	人 5,977	人 5,500
19歳以下	1.21	1.52	1.63	1.70	1.86	148	167	156	163	152
20～24歳	1.21	1.52	1.63	1.70	1.86	764	658	646	581	508
25～29歳	1.20	1.51	1.63	1.70	1.86	901	910	821	714	595
30～34歳	1.17	1.48	1.59	1.67	1.83	850	781	792	626	562
35～39歳	1.11	1.38	1.48	1.55	1.69	1,015	908	817	717	629
40～44歳	0.96	1.21	1.32	1.39	1.51	966	942	1,029	843	743
45～49歳	0.92	1.15	1.24	1.30	1.38	724	701	772	643	728
50～54歳	0.92	1.14	1.23	1.28	1.37	519	492	558	497	484
55～59歳	0.94	1.13	1.23	1.28	1.37	405	408	381	402	380
60～64歳	0.81	0.86	0.90	0.90	0.98	622	556	506	465	424
65歳以上	0.82	0.74	0.73	0.74	0.80	230	246	344	326	295
44歳以下	1.13	1.42	1.53	1.60	1.75	4,644	4,366	4,261	3,644	3,189
45歳以上	0.88	1.01	1.07	1.11	1.19	2,500	2,403	2,561	2,333	2,311
55歳以上	0.85	0.91	0.95	0.97	1.04	1,257	1,210	1,231	1,193	1,099

(注) 月間有効求人数、有効求人倍率は「就職機会積み上げ方式」(求人数を対象となる年齢階級の総有効求職者数で除して当該求人に係る求職者1人当たりの就職機会を算定し、全有効求人についてこの就職機会を足し上げることにより、年齢別有効求人倍率を算出する方法。年齢別月間有効求人数は、年齢別有効求人倍率に年齢別月間有効求職者数を乗じて算出する。)による。

レイバー・マーケット・プロフィール
(平成28年12月号)

編集
発行 愛知労働局 職業安定部

〒460-0008 名古屋市中区栄二丁目3番1号
(名古屋広小路ビルヂング15階)
電話 052-219-5578