



レイバー・マーケット・プロフィール

(労働市場概況)

# LABOUR MARKET PROFILE

2022.08

愛知労働局

# 用語の説明

レイバー・マーケット・プロフィールにおける主な用語の定義は次のとおりである。

## I 職業紹介関係

### 【一般】

常用及び臨時・季節を合わせたものをいう。

### 【常用】

雇用期間の定めのない仕事、又は4ヶ月以上の雇用期間が定められている仕事(「季節」を除く。)をいう。

### 【臨時・季節】

・臨時とは、1ヶ月以上4ヶ月未満の雇用期間が定められている仕事をいう。

・季節とは、季節的な労働需要に対し、又は季節的な余暇を利用して一定の期間(4ヶ月未満、4ヶ月以上の別を問わない。)を定めて就労するものをいう。

### 【パートタイム】

1週間の所定労働時間が同一の事業所に雇用されている通常の労働者の1週間の所定労働時間に比し短いものをいう。

なお、「パートタイム」は雇用期間の定めにより、「常用的パートタイム」、「臨時的パートタイム」及び「日雇的パートタイム」に分けられる。

### 【日雇】

日々雇用の仕事、又は1ヶ月未満の雇用期間が定められているものをいう。

### 【求職者数】

・「新規求職申込件数」とは、公共職業安定所でその月のうちに新たに受け付けた求職申込件数をいう。

・「月間有効求職者数」とは、「前月末日現在において、求職申込の有効期限が翌月以降にまたがっている就職未決定の求職者数」と、当月の「新規求職申込件数」合計数をいう。

### 【求人数】

・「新規求人数」とは、公共職業安定所でその月のうちに新たに受け付けた求人数(採用予定人員)をいう。

・「月間有効求人数」とは、「前月末日現在において有効期限が翌月以降にまたがっている未充足の求人数」と当月の「新規求人数」の合計数をいう。

### 【就職件数】

有効求職者が自安定所の紹介により就職したことを確認した件数をいう。

### 【充足数】

自安定所の有効求人が安定所(求人を連絡した他安定所を含む。)の紹介により求職者と結合した件数をいう。

### 【求人倍率】

求職者1人あたり求人がどれだけあるかをみるもので、算出方法は次のとおり。

$$\text{新規求人倍率} = \frac{\text{新規求人数}}{\text{新規求職申込件数}}$$

$$\text{有効求人倍率} = \frac{\text{月間有効求人数}}{\text{月間有効求職者数}}$$

なお、求人倍率の「季節調整値」とは、一年を周期として繰り返す季節的変動要因を一定方法により取り除いて計算した数値をいう。

### 【就職率】

新規求職者数に対する就職件数の割合をみるもので、算出方法は次のとおり。

$$\frac{\text{就職件数}}{\text{新規求職申込件数}} \times 100$$

### 【充足率】

新規求人数に対する充足された求人の割合をみるもので、算出方法は次のとおり。

$$\frac{\text{充足数}}{\text{新規求人数}} \times 100$$

## II 雇用保険業務関係

### 【適用事業所数】

労働者を雇用する事業所で、公共職業安定所に設置届出をしている事業所の数をいう。

### 【被保険者数】

適用事業所に雇用されている労働者であって、公共職業安定所にその届出がなされている者の数をいう。

### 【被保険者資格取得者数】

新規採用、中途採用を問わず適用事業所に新たに雇用され、公共職業安定所に届出のなされた者の数をいう。

### 【被保険者資格喪失者数】

適用事業所を離職し、その届出が公共職業安定所になされた者の数をいう。

### 【離職票交付件数】

公共職業安定所が、離職により被保険者でなくなったことの確認を行った者に交付した離職票の枚数をいう。

### 【受給資格決定件数】

提出された離職票のうち、公共職業安定所が給付を受ける資格ありと決定した件数をいう。

### 【初回受給者数】

受給資格決定後、第1回目の給付を受けた者の数をいう。

### 【受給者実人員】

求職者給付(高年齢求職者給付金及び特例一時金を除く。)を受けた受給資格者の実数をいう。

### 【日雇受給者実人員】

日雇労働者が、職に就くことができない時に給付を受けた者の実際の数をいう。

### 【特定受給資格者】

倒産、解雇等により離職した者(雇用保険法第23条2項に該当する者)をいう。

内 容 (7月)

1	労働市場の動向	2
	求職、求人、求人倍率、雇用保険給付の状況	
2	職業紹介の主要指標	4
	愛知県動き、全国の動き	
3	月別にみた主な指標	6
4	安定所別にみた求職、求人、充足状況	8
5	年齢別常用職業紹介状況	10
6	職業別常用職業紹介状況	11
7	産業別・規模別求人、充足状況	12
8	中高年齢者の職業紹介状況	13
9	正社員の職業紹介状況	14
10	パートタイマーの職業紹介状況	14
11	あいちマザーズハローワークの職業紹介状況	15
12	名古屋外国人雇用サービスセンターの職業紹介状況	15
13	愛知新卒応援ハローワーク(愛知学生職業センター)の職業紹介状況	16
14	愛知わかものハローワークの職業紹介状況	16
15	ハローワークプラザなるみの職業紹介状況	17
16	日雇の職業紹介状況	18
17	港湾労働関係の職業紹介状況	19
18	雇用保険適用状況	20
	被保険者の種類別状況	
	産業別適用事業所及び被保険者の状況	
	月別、安定所別にみた適用状況	
19	雇用保険給付状況	22
	月別、安定所別にみた給付状況	

特 集

	令和 4年3月 新規学校卒業者の就職等の状況	25
--	------------------------	----

(注) 1 ハローワークインターネットサービスの機能拡充に伴い、令和3年9月以降の数値には、ハローワークに来所せず、オンライン上で求職登録した求職者数や、求職者がハローワークインターネットサービスの求人に直接応募した就職件数等が含まれている。  
 2 「季節調整値」の表記がない数値は、すべて原数値である。

# 1 労働市場の動向

## < 令和4年7月分概況 >

### 1 求人倍率の状況

有効求人倍率（季節調整値）については、月間有効求人数、月間有効求職者数ともに減少し、求人数の減少（前月比2.4%減）が求職者数の減少（前月比2.1%減）を上回ったものの、僅かな動きであったため、前月と同水準の1.37倍となった。

新規求人倍率（季節調整値）については、新規求人数が増加（前月比1.4%増）し、新規求職者数が減少（前月比2.7%減）したため、前月の2.42倍から0.11ポイント上昇し、2.53倍となった。

### 2 求人の状況

新規求人数（原数値）については、前年同月に比べ5.4%増となった。

新規求人の動きを産業別に前年同月比で見ると、建設業（0.9%増）、製造業（3.7%増）、情報通信業（13.9%増）、運輸業、郵便業（5.8%増）、卸売業、小売業（3.6%増）、金融業、保険業（1.5%増）、不動産業、物品賃貸業（33.8%増）、学術研究、専門・技術サービス業（9.8%増）、宿泊業、飲食サービス業（2.2%増）、生活関連サービス業、娯楽業（22.4%増）、医療、福祉（8.2%増）、サービス業（5.8%増）であった。

製造業は、食料品製造業（28.3%減）、繊維工業（4.9%減）、木材・木製品製造業（10.0%減）、印刷・同関連業（3.7%減）、プラスチック製品製造業（33.8%増）、窯業・土石製品製造業（2.8%増）、鉄鋼業（41.0%減）、金属製品製造業（1.4%減）、はん用機械器具製造業（0.2%減）、生産用機械器具製造業（8.2%増）、電気機械器具製造業（41.9%増）、情報通信機械器具製造業（28.6%減）、輸送用機械器具製造業（9.3%増）となった。

月間有効求人数（原数値）は、前年同月に比べ9.6%増となった。

### 3 求職の状況

新規求職者数（原数値）については、前年同月に比べ2.1%減となった。新規求職者（パート除く常用）の内訳を前年同月比で見ると定年到達者（3.0%減）、事業主都合離職者（14.5%減）、自己都合離職者（1.5%増）、在職者（1.0%減）、無業者（1.8%増）であった。

また、月間有効求職者数（原数値）は、前年同月比3.0%減となった。

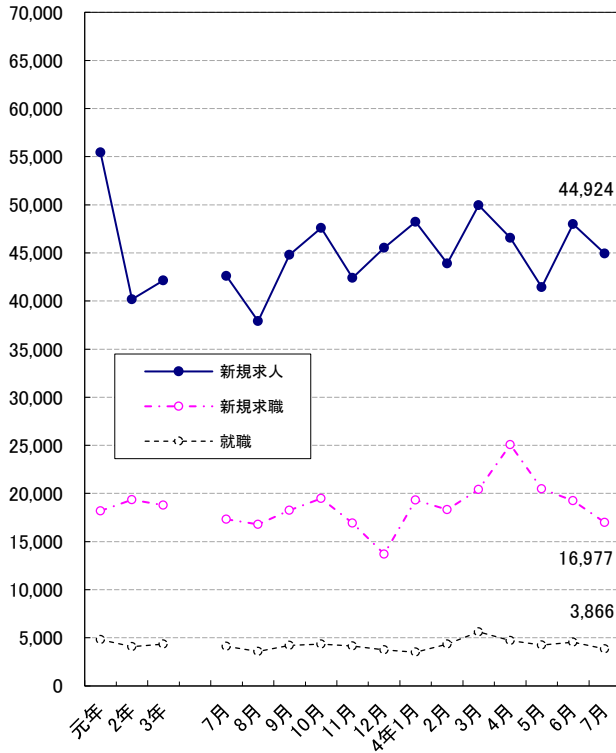
### 4 就職の状況

公共職業安定所の紹介による就職件数については3,866件で、前年同月比6.4%減となった。就職率（求職者のうち安定所の紹介で就職した者の割合）は22.8%と、前年同月に比べ1.0ポイント低下した。

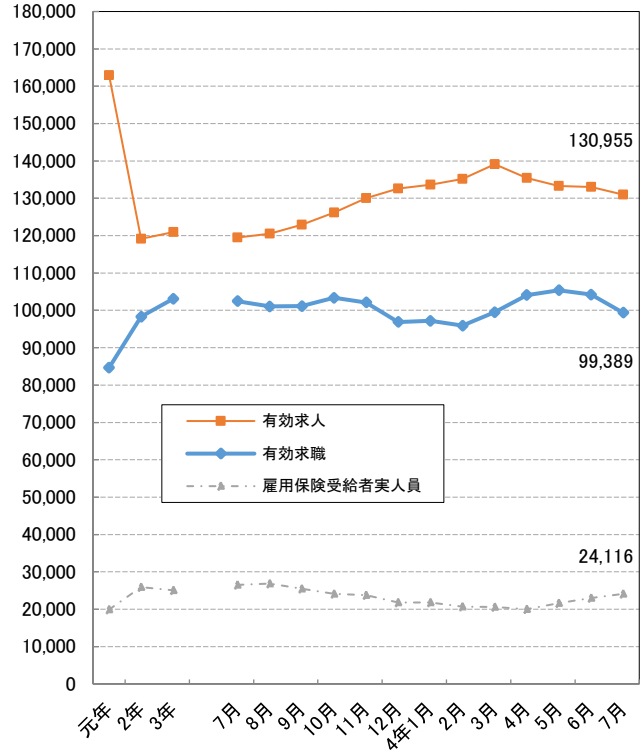
### 5 雇用保険受給者の状況

雇用保険受給者実人員については、前年同月比9.0%減となった。

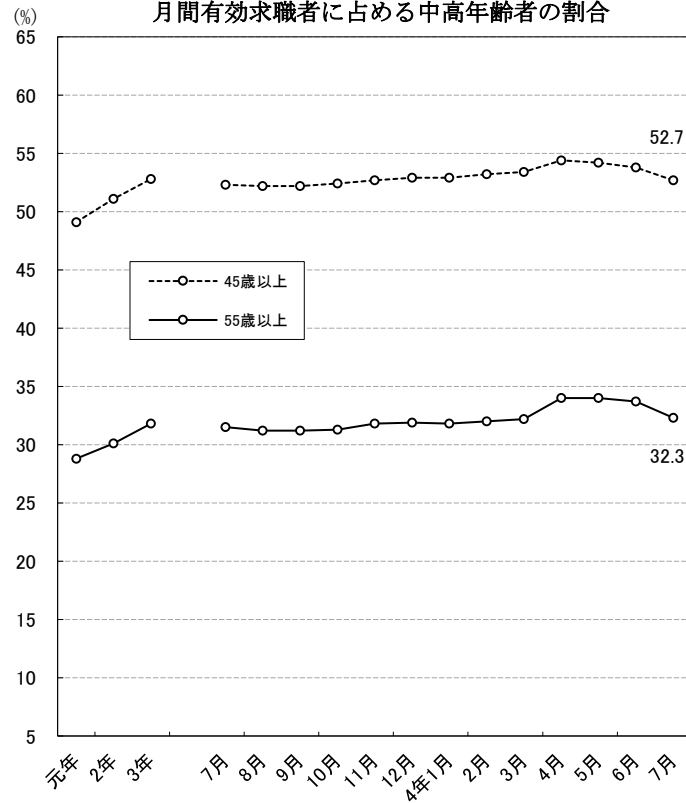
新規求職、求人、就職の推移



有効求職、求人、雇用保険受給者実人員の推移



月間有効求職者に占める中高年齢者の割合



(注) ハローワークインターネットサービスの機能拡充に伴う令和3年9月以降の数値の取扱いについては、1頁の(注)を参照。

## 2 職業紹介の主要指標

### (1) 愛知県の動き

年 月	1 新規求職申込件数		2 月間有効求職者数			3 新規求人数		4 月間有効求人数
	件	うち雇用保険受給者の割合	人	うち45歳以上の割合	うち雇用保険受給者の割合	人	うち常用の割合	
平成29年 (月平均)	19,758	31.8	87,107	44.9	40.6	55,325	90.0	158,675
平成30年 "	18,809	32.7	84,441	47.4	40.6	56,817	90.0	165,015
令和元年 "	18,185	33.9	84,622	49.1	41.0	55,455	90.5	162,979
令和2年 "	19,340	36.0	98,295	51.1	45.0	40,168	92.0	119,159
令和3年 "	18,786	32.6	103,111	52.8	43.5	42,147	91.1	120,937
令和3年 7月	17,335	34.0	102,444	52.3	44.7	42,608	91.6	119,489
8月	16,790	33.4	101,066	52.2	44.6	37,905	93.5	120,564
9月	18,248	32.5	101,147	52.2	44.4	44,811	90.3	122,889
10月	19,484	32.2	103,351	52.4	43.2	47,580	92.1	126,182
11月	16,920	30.6	102,108	52.7	42.4	42,415	92.0	130,051
12月	13,712	31.3	96,902	52.9	41.7	45,516	88.0	132,645
令和4年 1月	19,308	31.1	97,206	52.9	41.5	48,236	91.3	133,611
2月	18,320	27.8	95,925	53.2	40.6	43,896	91.1	135,173
3月	20,428	27.8	99,515	53.4	38.7	49,956	90.5	139,132
4月	25,076	34.5	104,096	54.4	37.5	46,554	92.6	135,422
5月	20,488	32.4	105,378	54.2	37.8	41,450	92.1	133,301
6月	19,263	31.6	104,226	53.8	38.5	48,004	90.3	133,039
7月	16,977	32.5	99,389	52.7	40.0	44,924	92.6	130,955

(注) 1 新規学卒を除き、パートを含む。

2 ハローワークインターネットサービスの機能拡充に伴う令和3年9月以降の数値の取扱いについては、1頁の(注)を参照。

### 新規求職申込件数の動き (愛知県)

令和元年平均100(18,185件)

年	1月	2月	3月	4月	5月	6月	7月	8月	9月	10月	11月	12月
平成29年	115.3	114.1	118.7	138.8	117.8	110.6	100.7	104.6	109.6	106.6	91.1	75.8
30年	108.2	110.2	109.6	134.8	118.9	101.2	97.6	101.7	90.3	110.2	89.3	69.2
令和元年	104.7	98.3	103.5	128.5	107.6	93.8	102.7	92.4	101.2	102.7	86.8	77.8
2年	112.0	99.4	104.4	125.0	104.8	130.2	116.2	99.1	106.5	114.4	87.5	76.8
3年	104.5	107.3	118.8	147.4	95.0	103.0	95.3	92.3	100.3	107.1	93.0	75.4
4年	106.2	100.7	112.3	137.9	112.7	105.9	93.4					

(注) 1 新規学卒を除き、パートを含む。

2 ハローワークインターネットサービスの機能拡充に伴う令和3年9月以降の数値の取扱いについては、1頁の(注)を参照。

### 新規求人数の動き (愛知県)

令和元年平均100(55,455件)

年	1月	2月	3月	4月	5月	6月	7月	8月	9月	10月	11月	12月
平成29年	103.4	102.2	102.8	94.3	92.5	104.7	94.7	95.4	109.5	102.4	95.7	99.7
30年	104.9	103.2	108.8	97.2	100.6	108.8	97.4	97.9	106.4	103.7	98.8	101.8
令和元年	103.1	105.4	105.5	97.0	96.4	103.5	101.5	93.9	102.2	104.4	94.9	92.3
2年	85.3	83.2	87.3	66.2	61.1	74.5	67.1	61.1	74.0	72.5	65.1	71.8
3年	72.0	71.5	79.5	73.2	65.4	80.1	76.8	68.4	80.8	85.8	76.5	82.1
4年	87.0	79.2	90.1	83.9	74.7	86.6	81.0					

(注) 新規学卒を除き、パートを含む。

5 就 職 件 数			6 充 足 数		諸 比 率					
件	うち45歳以上の割合	うち雇用保険受給者の割合	人	うち県外からの割合	季調済求人倍率		求 人 倍 率		就 職 率	充 足 率
	%	%		%	新 規	有 効	新 規 (3/1)	有 効 (4/2)	( $\frac{5}{1} \times 100$ )	( $\frac{6}{3} \times 100$ )
5,748	45.0	25.2	6,026	12.6	-	-	2.80	1.82	29.1	10.9
5,326	48.0	25.6	5,535	12.2	-	-	3.02	1.95	28.3	9.7
4,826	50.5	27.0	5,057	12.3	-	-	3.05	1.93	26.5	9.1
4,072	52.3	29.2	4,183	10.4	-	-	2.08	1.21	21.1	10.4
4,348	54.2	28.7	4,505	10.7	-	-	2.24	1.17	23.1	10.7
4,130	53.4	31.1	4,273	11.4	2.39	1.22	2.46	1.17	23.8	10.0
3,598	53.0	32.6	3,698	11.0	2.33	1.23	2.26	1.19	21.4	9.8
4,224	55.3	30.0	4,396	11.8	2.30	1.24	2.46	1.21	23.1	9.8
4,353	54.3	30.3	4,538	11.5	2.35	1.24	2.44	1.22	22.3	9.5
4,154	54.4	30.2	4,244	11.0	2.31	1.24	2.51	1.27	24.6	10.0
3,764	54.1	29.1	3,886	11.0	2.39	1.26	3.32	1.37	27.5	8.5
3,503	54.1	29.4	3,639	10.9	2.48	1.27	2.50	1.37	18.1	7.5
4,344	56.6	25.0	4,555	10.0	2.42	1.30	2.40	1.41	23.7	10.4
5,624	60.5	23.3	5,856	9.4	2.42	1.33	2.45	1.40	27.5	11.7
4,707	55.0	24.9	4,882	11.1	2.44	1.36	1.86	1.30	18.8	10.5
4,256	55.1	26.3	4,439	11.3	2.54	1.37	2.02	1.26	20.8	10.7
4,541	54.6	27.1	4,737	11.4	2.42	1.37	2.49	1.28	23.6	9.9
3,866	55.4	27.5	4,027	11.7	2.53	1.37	2.65	1.32	22.8	9.0

※ 令和3年12月以前の季調済求人倍率は新季節指数により改定済み

## (2) 全国の動き

項目 年月	1 新規求職	2 月間有効	3 新 規	4 月間有効	5 就職件数	6 受 給 者	7 季 調 済 求 人 倍 率		8 求 人 倍 率	
	申込件数	求職者数	求 人 数	求 人 数		実 人 数	新 規	有 効	新 規	有 効
	千件	千人	千人	千人	千件	千人	倍	倍	倍	倍
平成29年 (月平均)	430	1,793	963	2,696	146	385	-	-	2.24	1.50
平成30年 "	408	1,725	977	2,780	136	374	-	-	2.39	1.61
令和元年 "	396	1,710	959	2,737	127	381	-	-	2.42	1.60
令和 2年 "	385	1,828	751	2,161	103	457	-	-	1.95	1.18
令和 3年 "	387	1,949	782	2,196	105	449	-	-	2.02	1.13
令和 3年 7月	359	1,916	758	2,121	97	485	2.03	1.14	2.11	1.11
8月	354	1,918	729	2,158	88	490	2.00	1.15	2.06	1.12
9月	368	1,929	808	2,202	101	467	2.05	1.15	2.19	1.14
10月	387	1,956	857	2,278	102	439	2.03	1.16	2.22	1.16
11月	354	1,940	796	2,335	101	427	2.08	1.17	2.25	1.20
12月	310	1,867	810	2,347	91	409	2.19	1.17	2.62	1.26
令和 4年 1月	416	1,892	902	2,407	83	396	2.16	1.20	2.17	1.27
2月	382	1,920	839	2,453	101	376	2.21	1.21	2.20	1.28
3月	438	1,999	891	2,507	140	378	2.16	1.22	2.04	1.25
4月	518	2,070	849	2,422	113	366	2.19	1.23	1.64	1.17
5月	408	2,082	804	2,402	106	387	2.27	1.24	1.97	1.15
6月	386	2,041	892	2,439	111	425	2.24	1.27	2.31	1.19
7月	341	1,938	855	2,436	95	439	2.40	1.29	2.51	1.26

(注) 1 新規学卒を除き、パートを含む。

2 ハローワークインターネットサービスの機能拡充に伴う令和3年9月以降の数値の取扱いについては、1頁の(注)を参照。

※ 令和3年12月以前の季調済求人倍率は新季節指数により改定済み

### 3 月別にみた主な指標

項目		月					
		1 月	2 月	3 月	4 月	5 月	
求 職	1 新規求職申込件数	令和 3年	19,007	19,517	21,599	26,806	17,283
		令和 4年	19,308	18,320	20,428	25,076	20,488
		前年同月比 (%)	1.6	△ 6.1	△ 5.4	△ 6.5	18.5
	→ うち 常 用	令和 3年	18,972	19,458	21,557	26,742	17,234
		令和 4年	19,234	18,254	20,363	25,005	20,420
	→ うち 臨時・季節	令和 3年	35	59	42	64	49
		令和 4年	74	66	65	71	68
	→ うち 中高年齢者 (45歳以上)	令和 3年	9,740	10,258	11,244	15,053	8,616
		令和 4年	10,267	9,885	10,908	14,318	10,871
	2 月間有効求職者	令和 3年	99,264	99,696	104,116	110,786	109,131
令和 4年		97,206	95,925	99,515	104,096	105,378	
		前年同月比 (%)	△ 2.1	△ 3.8	△ 4.4	△ 6.0	△ 3.4
→ うち 常 用		令和 3年	99,039	99,468	103,876	110,537	108,890
		令和 4年	96,941	95,651	99,219	103,799	105,081
→ うち 中高年齢者 (45歳以上)	令和 3年	51,917	52,662	55,254	59,699	58,359	
	令和 4年	51,439	51,016	53,140	56,577	57,086	
紹介	3 紹介件数	令和 3年	20,035	23,762	26,183	22,917	18,826
		令和 4年	17,725	20,234	21,033	18,160	17,942
就 職	4 就職件数	令和 3年	3,638	4,561	6,061	4,931	4,214
		令和 4年	3,503	4,344	5,624	4,707	4,256
		前年同月比 (%)	△ 3.7	△ 4.8	△ 7.2	△ 4.5	1.0
	→ うち 中高年齢者 (45歳以上)	令和 3年	1,939	2,554	3,481	2,605	2,232
		令和 4年	1,895	2,458	3,403	2,590	2,345
→ うち (保) 受給者	令和 3年	1,136	1,209	1,443	1,293	1,207	
	令和 4年	1,029	1,087	1,308	1,173	1,120	
求 人	5 新規求人数	令和 3年	39,942	39,655	44,081	40,576	36,241
		令和 4年	48,236	43,896	49,956	46,554	41,450
		前年同月比 (%)	20.8	10.7	13.3	14.7	14.4
	→ うち 常 用	令和 3年	35,832	36,289	39,803	37,590	33,694
		令和 4年	44,050	40,010	45,191	43,125	38,159
	→ うち 臨時・季節	令和 3年	4,110	3,366	4,278	2,986	2,547
		令和 4年	4,186	3,886	4,765	3,429	3,291
	6 新規求人件数	令和 3年	21,699	21,909	23,905	21,774	19,647
		令和 4年	26,410	24,010	27,304	25,161	23,297
	7 月間有効求人	令和 3年	112,315	115,908	119,810	118,181	115,363
令和 4年		133,611	135,173	139,132	135,422	133,301	
前年同月比 (%)		19.0	16.6	16.1	14.6	15.5	
充 足	8 充足数	令和 3年	3,740	4,727	6,260	5,138	4,420
		令和 4年	3,639	4,555	5,856	4,882	4,439
	→ うち 常 用	令和 3年	3,237	4,187	5,676	4,618	3,891
		令和 4年	3,073	4,050	5,257	4,274	3,882
	→ うち 臨時・季節	令和 3年	503	540	584	520	529
		令和 4年	566	505	599	608	557
	→ うち 他県から	令和 3年	356	446	565	554	496
		令和 4年	397	454	550	542	503

(注) 1 新規学卒を除き、パートを含む。

2 △印は減少率(差)である(以下、各表同じ。)

3 ハローワークインターネットサービスの機能拡充に伴う令和3年9月以降の数値の取扱いについては、1頁の(注)を参照。



6 月	7 月	8 月	9 月	10月	11月	12月	計	
18,726	17,335	16,790	18,248	19,484	16,920	13,712	225,427	求
19,263	16,977							
2.9	△ 2.1							
18,674	17,278	16,746	18,208	19,421	16,852	13,677	224,819	
19,201	16,920							
52	57	44	40	63	68	35	608	
62	57							
9,345	8,938	8,493	9,206	10,202	8,856	7,006	116,957	
9,869	8,698							
107,316	102,444	101,066	101,147	103,351	102,108	96,902	1,237,327	
104,226	99,389							
△ 2.9	△ 3.0							
107,069	102,202	100,823	100,916	103,104	101,842	96,653	1,234,419	職
103,908	99,090							
57,138	53,598	52,714	52,752	54,157	53,809	51,248	653,307	
56,100	52,344							
20,896	18,151	16,796	18,483	19,163	17,740	14,493	237,445	紹介
18,845	15,702							
4,549	4,130	3,598	4,224	4,353	4,154	3,764	52,177	就
4,541	3,866							
△ 0.2	△ 6.4							
2,388	2,207	1,906	2,334	2,363	2,259	2,038	28,306	職
2,478	2,142							
1,303	1,283	1,174	1,267	1,320	1,254	1,096	14,985	
1,229	1,063							
44,433	42,608	37,905	44,811	47,580	42,415	45,516	505,763	求
48,004	44,924							
8.0	5.4							
39,785	39,032	35,450	40,485	43,843	39,011	40,049	460,863	
43,358	41,581							
4,648	3,576	2,455	4,326	3,737	3,404	5,467	44,900	
4,646	3,343							
24,093	23,204	20,830	24,773	25,787	22,734	24,423	274,778	
26,092	24,681							
117,841	119,489	120,564	122,889	126,182	130,051	132,645	1,451,238	
133,039	130,955							
12.9	9.6							
4,742	4,273	3,698	4,396	4,538	4,244	3,886	54,062	充
4,737	4,027							
4,207	3,827	3,271	3,943	4,027	3,808	3,307	47,999	
4,207	3,543							
535	446	427	453	511	436	579	6,063	
530	484							
536	485	405	519	523	467	429	5,781	
539	471							

#### 4 安定所別にみた求職、求人、充足状況

項目		安定所別						
		県計	名古屋中	名古屋南	名古屋東	豊橋	岡崎	一宮
求	1 新規求職申込件数	16,977	2,992	1,751	1,805	1,132	914	961
	前年同月比(%)	△ 2.1	△ 4.3	△ 1.4	△ 4.9	△ 0.4	△ 1.0	△ 5.9
	→うち 男	8,231	1,326	947	865	524	426	490
	→うち 女	8,736	1,664	802	939	607	487	471
	→うち 常用	16,920	2,979	1,746	1,800	1,129	911	958
	→うち 45歳以上	8,698	1,284	948	1,053	541	421	530
→うち 55歳以上	5,394	766	612	652	323	276	342	
職	2 月間有効求職者数	99,389	17,488	9,904	12,277	6,047	5,268	5,590
	前年同月比(%)	△ 3.0	0.9	△ 0.1	△ 2.6	△ 3.8	△ 8.0	△ 6.8
	→うち 45歳以上	52,344	8,085	5,458	6,964	2,972	2,706	3,145
→うち 55歳以上	32,090	4,670	3,443	4,307	1,769	1,707	1,986	
紹介	3 紹介件数	15,702	2,947	1,619	1,743	933	809	853
就	4 就職件数	3,866	512	352	354	300	206	237
	前年同月比(%)	△ 6.4	△ 13.7	△ 16.4	△ 8.1	△ 3.5	△ 10.4	0.9
	→うち 男	1,883	241	212	171	136	96	122
	→うち 女	1,981	270	140	182	164	110	115
	→うち 45歳以上	2,142	266	209	244	145	100	134
	→うち 55歳以上	1,251	150	139	147	79	61	77
	→うち (保)受給者	1,063	148	85	111	77	43	53
	管内へ	2,223	220	169	167	245	144	133
	管外へ	1,309	219	159	156	39	50	61
	他県へ	334	73	24	31	16	12	43
職	5 就職率 ( $\frac{4}{1} \times 100$ ) (%)	22.8	17.1	20.1	19.6	26.5	22.5	24.7
	45歳以上(%)	24.6	20.7	22.0	23.2	26.8	23.8	25.3
	55歳以上(%)	23.2	19.6	22.7	22.5	24.5	22.1	22.5
求	6 新規求人数	44,924	12,428	3,912	5,922	2,233	2,501	1,653
	前年同月比(%)	5.4	13.2	△ 3.8	8.3	△ 17.1	16.2	△ 15.7
	→うち 常用	41,581	11,598	3,644	5,450	2,075	2,266	1,561
	7 月間有効求人数	130,955	35,626	11,534	17,859	7,476	7,125	5,742
前年同月比(%)	9.6	11.9	8.9	10.9	8.0	7.1	3.1	
人	8 求人倍率 (新規)	2.65	4.15	2.23	3.28	1.97	2.74	1.72
	(有効)	1.32	2.04	1.16	1.45	1.24	1.35	1.03
充	9 充足数	4,027	849	349	443	326	202	196
	→うち 常用	3,543	712	314	393	289	174	170
	→うち 他県から	471	162	32	79	23	8	25
足	10 充足率 ( $\frac{9}{6} \times 100$ ) (%)	9.0	6.8	8.9	7.5	14.6	8.1	11.9
	他県からの流入率(%)	11.7	19.1	9.2	17.8	7.1	4.0	12.8

(注) 1 新規学卒を除き、パートを含む。

2 名古屋中安定所には、あいちマザーズハローワーク・名古屋外国人雇用サービスセンター・愛知新卒応援ハローワーク・愛知わかものハローワークを含む。名古屋南安定所には、ハローワークプラザなるみを含む。

3 平成19年4月から、蒲郡安定所は豊川安定所の出張所となったが、「豊川(本所)」の欄には蒲郡出張所を含まない豊川安定所の数値を、蒲郡(出張所)の欄には蒲郡出張所の数値を計上している。

4 平成16年11月から求職申込書における「性別」欄の記載が任意となったことに伴い、男女別の合計は男女計の値と必ずしも一致しない。

5 刈谷安定所には、碧南出張所を含む。

6 ハローワークインターネットサービスの機能拡充に伴う令和3年9月以降の数値の取扱いについては、1頁の(注)を参照。

(7月)

半田	瀬戸	豊田	津島	刈谷	西尾	犬山	豊川 (本所)	新城	春日井	蒲郡 (出張所)	
1,071	483	1,054	674	1,401	439	556	468	119	968	189	求
△ 0.9	2.5	10.5	△ 1.3	△ 1.5	△ 6.8	△ 11.5	△ 2.3	0.0	△ 1.3	13.2	
543	230	513	350	678	207	257	218	65	502	90	
528	253	541	324	723	232	299	249	54	464	99	
1,069	481	1,047	672	1,398	439	552	465	119	966	189	
590	278	511	386	676	196	314	227	68	573	102	
381	172	302	236	415	112	200	134	49	363	59	
6,156	2,845	5,778	3,529	7,768	2,650	3,214	2,756	569	6,530	1,020	職
△ 0.8	△ 13.5	△ 1.0	△ 14.1	△ 8.3	6.4	△ 5.7	△ 5.0	△ 9.3	5.9	△ 5.0	
3,482	1,547	2,964	1,999	3,832	1,311	1,831	1,447	337	3,714	550	
2,188	968	1,835	1,236	2,336	820	1,144	873	228	2,257	323	
927	508	938	642	1,123	400	591	464	123	887	195	紹介
269	124	251	189	315	116	140	160	60	227	54	就
2.3	△ 4.6	0.4	△ 4.1	△ 11.0	△ 19.4	△ 7.9	1.9	7.1	5.6	45.9	
109	54	128	102	151	50	72	74	28	113	24	
160	70	123	87	164	66	68	86	32	114	30	
152	90	126	109	161	57	72	80	33	131	33	
91	53	63	76	86	30	39	44	19	82	15	
73	38	68	61	89	21	42	43	24	75	12	
184	67	170	114	191	56	66	96	38	123	40	
74	51	70	59	102	56	44	54	18	83	14	
11	6	11	16	22	4	30	10	4	21	-	
25.1	25.7	23.8	28.0	22.5	26.4	25.2	34.2	50.4	23.5	28.6	職
25.8	32.4	24.7	28.2	23.8	29.1	22.9	35.2	48.5	22.9	32.4	
23.9	30.8	20.9	32.2	20.7	26.8	19.5	32.8	38.8	22.6	25.4	
2,174	1,064	1,818	1,690	3,241	653	1,127	728	418	3,065	297	求
△ 8.8	26.4	3.6	26.5	△ 5.6	24.4	2.3	△ 1.2	46.2	17.6	5.3	
2,071	1,007	1,696	1,412	2,898	644	1,056	705	408	2,801	289	
6,085	2,684	5,223	4,705	9,209	1,670	3,694	2,383	993	8,114	833	人
2.8	10.8	10.5	15.6	△ 1.1	11.0	11.9	9.5	42.5	15.5	28.2	
2.03	2.20	1.72	2.51	2.31	1.49	2.03	1.56	3.51	3.17	1.57	充
0.99	0.94	0.90	1.33	1.19	0.63	1.15	0.86	1.75	1.24	0.82	
214	116	215	153	332	81	121	133	50	203	44	足
210	102	194	132	274	78	111	115	49	183	43	
13	17	7	12	30	3	25	2	4	28	1	
9.8	10.9	11.8	9.1	10.2	12.4	10.7	18.3	12.0	6.6	14.8	足
6.1	14.7	3.3	7.8	9.0	3.7	20.7	1.5	8.0	13.8	2.3	

## 5 年齢別常用職業紹介状況

(7月)

区 分		項 目	1 月 間 有 効 求 人 数	2 月 間 有 効 求 職 者 数	3 就 職 件 数	4 有 効 求 人 倍 率 (1/2)
全 数	年 齢 計		120,344	99,090	3,404	1.21
	19歳以下		1,433	932	53	1.54
	20～24歳		11,996	7,791	295	1.54
	25～29歳		17,270	11,227	311	1.54
	30～34歳		14,532	9,517	261	1.53
	35～39歳		13,074	8,775	295	1.49
	40～44歳		11,771	8,653	331	1.36
	45～49歳		11,657	9,777	398	1.19
	50～54歳		12,309	10,423	380	1.18
	55～59歳		10,345	8,785	313	1.18
	60～64歳		8,264	10,295	338	0.80
65歳以上		7,693	12,915	429	0.60	
男	年 齢 計			48,100	1,663	
	19歳以下			496	32	
	20～24歳			3,529	128	
	25～29歳			4,407	111	
	30～34歳			3,801	102	
	35～39歳			3,458	119	
	40～44歳			3,555	140	
	45～49歳			4,194	161	
	50～54歳			4,783	168	
	55～59歳			4,534	163	
	60～64歳			6,250	225	
65歳以上			9,093	314		
女	年 齢 計			50,877	1,739	
	19歳以下			432	21	
	20～24歳			4,236	167	
	25～29歳			6,796	200	
	30～34歳			5,706	159	
	35～39歳			5,311	176	
	40～44歳			5,091	191	
	45～49歳			5,573	235	
	50～54歳			5,628	212	
	55～59歳			4,245	150	
	60～64歳			4,042	113	
65歳以上			3,817	115		

- (注) 1 新規学卒を除き、パートを含む。  
 2 年齢別の求人数・求人倍率は「就職機会積み上げ方式」による。この方式は、個々の求人について、求人数を対象となる年齢階級〔5歳刻みの11階級〕の総月間有効求職者数で除して当該求人に係る求職者1人当たりの就職機会を算定し、全有効求人についてこの就職機会を足し上げることにより、年齢別有効求人倍率を算出。年齢別月間有効求人数は、年齢別有効求人倍率に年齢別月間有効求職者数を乗じて算出。  
 3 平成16年11月から求職申込書における「性別」欄の記載が任意となったことに伴い、男女別の合計は男女計の値と必ずしも一致しない。  
 4 ハローワークインターネットサービスの機能拡充に伴う令和3年9月以降の数値の取扱いについては、1頁の(注)を参照。

## 6 職業別常用職業紹介状況

(7月)

職業	項目		2 月 間 有 効 求 職 者 数 2 月 有 効 求 人 数	3 就 職 件 数		4 有 効 求 人 率 (2/1) 倍
	1 月 間 求 職 者 数	うち 男		件	うち 男	
職業計	99,090	48,100	120,344	3,404	1,663	1.21
専門的・技術的職業	12,499	5,494	27,252	401	130	2.18
開発技術者	613	554	1,315	20	15	2.15
情報処理・通信技術者	1,547	1,252	2,756	23	19	1.78
保健師、助産師等	2,124	67	5,383	85	1	2.53
社会福祉の専門的職業	1,913	338	5,934	136	37	3.10
事務的職業	23,021	6,031	10,229	787	112	0.44
一般事務員	19,830	4,572	6,844	594	61	0.35
会計事務員	1,226	479	852	70	12	0.69
営業・販売関連事務員	998	376	1,052	55	8	1.05
販売の職業	4,974	2,586	10,431	140	79	2.10
商品販売の職業	2,927	861	5,316	88	32	1.82
営業の職業	1,947	1,657	4,933	50	46	2.53
サービスの職業	7,354	2,457	27,040	465	168	3.68
介護サービスの職業	2,386	672	10,464	141	39	4.39
保険医療サービス	385	27	1,323	50	3	3.44
生活衛生サービス	536	49	2,138	11	6	3.99
飲食物調理の職業	1,698	753	6,226	126	42	3.67
接客・給仕の職業	1,418	454	5,065	48	18	3.57
保安の職業	524	503	4,371	101	97	8.34
生産工程の職業	8,667	5,555	14,068	571	398	1.62
金属材料製造等	1,269	1,184	3,317	140	125	2.61
製品製造・加工処理	1,398	799	3,315	201	117	2.37
機械組立の職業	3,472	2,182	2,163	65	45	0.62
機械整備・修理の職業	398	381	2,467	28	28	6.20
輸送・機械運転の職業	3,261	3,107	9,277	231	221	2.84
自動車運転の職業	2,224	2,107	7,887	190	180	3.55
定置・建設機械運転	330	322	845	17	17	2.56
建設・採掘の職業	846	823	6,229	63	57	7.36
建設の職業	259	250	1,799	23	21	6.95
土木の職業	202	199	2,089	22	22	10.34
運搬・清掃等の職業	14,957	8,825	10,504	597	366	0.70
運搬の職業	2,125	1,800	3,638	178	141	1.71
清掃の職業	1,785	837	3,770	224	114	2.11
(IT関連計)	3,556	2,277	4,403	64	40	1.24
(福祉関連計)	5,613	1,092	21,413	334	78	3.81
(介護関係小計)	3,114	900	14,564	233	73	4.68

(注) 1 新規学卒を除き、パートを含む。

2 平成24年4月分より平成23年改訂の「厚生労働省編職業分類」に基づく表章。主な職業のみであるので、計とは一致しない。

3 ハローワークインターネットサービスの機能拡充に伴う令和3年9月以降の数値の取扱いについては、1頁の(注)を参照。

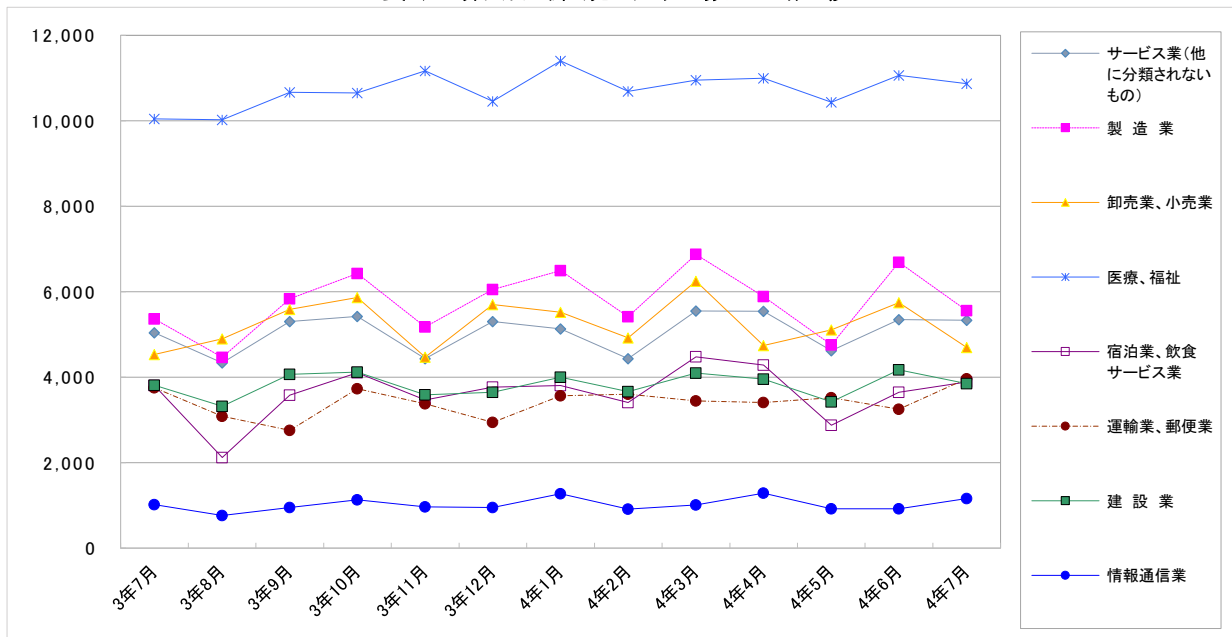
# 7 産業別・規模別求人、充足状況

(7月分)

項目	1 新規求人数				2 充足数			充足率 2/1×100	
	計	前年 同月比	うち 常用	うち 臨時・ 季節	計	うち 常用	うち 臨時・ 季節		
産業・規模	人	%	人	人	人	人	人	%	
建設業	3,850	0.9	3,818	32	212	208	4	5.5	
製造業	5,561	3.7	5,170	391	906	852	54	16.3	
食料品製造業	479	△ 28.3	459	20	130	124	6	27.1	
繊維工業	137	△ 4.9	129	8	49	44	5	35.8	
木材・木製品製造業	81	△ 10.0	81	-	12	12	-	14.8	
印刷・同関連業	103	△ 3.7	99	4	15	14	1	14.6	
プラスチック製造業	483	33.8	416	67	69	65	4	14.3	
窯業・土石製品製造業	258	2.8	239	19	31	31	-	12.0	
鉄鋼業	125	△ 41.0	123	2	22	22	-	17.6	
金属製品製造業	581	△ 1.4	538	43	95	91	4	16.4	
はん用機械器具製造業	494	△ 0.2	465	29	60	57	3	12.1	
電気機械器具製造業	420	41.9	397	23	53	48	5	12.6	
情報通信機械器具製造業	15	△ 28.6	15	-	1	-	1	6.7	
輸送用機械器具製造業	1,195	9.3	1,146	49	151	139	12	12.6	
情報通信業	1,159	13.9	1,077	82	49	45	4	4.2	
情報サービス業	908	3.7	828	80	38	35	3	4.2	
運輸業, 郵便業	3,966	5.8	3,606	360	233	216	17	5.9	
卸売業, 小売業	4,696	3.6	4,140	556	489	431	58	10.4	
金融業, 保険業	272	1.5	235	37	23	20	3	8.5	
宿泊業, 飲食サービス業	3,885	2.2	3,823	62	150	141	9	3.9	
医療, 福祉	10,871	8.2	9,969	902	948	741	207	8.7	
社会保険・社会福祉・介護事業	7,416	8.3	6,573	843	642	444	198	8.7	
サービス業(他に分類されないもの)	5,330	5.8	4,829	501	496	434	62	9.3	
職業紹介・労働者派遣業	1,283	△ 7.7	1,048	235	61	41	20	4.8	
合計	44,924	5.4	41,581	3,343	4,027	3,543	484	9.0	
企業規模	4人以下	1,942	7.9	1,765	177	251	198	53	12.9
	5～29人	9,910	8.2	9,430	480	1,133	1,032	101	11.4
	30～99人	8,994	0.8	8,461	533	939	842	97	10.4
	100～299人	9,033	13.1	8,530	503	626	565	61	6.9
	300～499人	2,506	10.7	2,337	169	196	174	22	7.8
	500～999人	2,586	△ 11.8	2,300	286	223	186	37	8.6
1,000人以上	9,953	4.2	8,758	1,195	659	546	113	6.6	

- (注) 1 新規学卒を除き、パートを含む。  
 2 平成25年10月改定の「日本標準産業分類」に基づく表章。主な産業のみであるので、合計とは一致しない。  
 3 平成23年8月分より集計を事業所規模から企業規模に変更。  
 4 平成24年4月分より集計内容を「その他の事業サービス業」から「職業紹介・労働者派遣業」に変更。  
 5 ハローワークインターネットサービスの機能拡充に伴う令和3年9月以降の数値の取扱いについては、1頁の(注)を参照。

### 主要産業別新規求人数の推移



## 8 中高年齢者の職業紹介状況

### (1) 新規求職申込件数

項目 年月	新規求職申込件数						全体に 占める率
	45歳以上	前年比	うち 男	うち 55歳以上	うち 65歳以上		
平成29年 (月平均)	8,603	0.4	4,632	4,869	2,092		43.5
平成30年	8,745	1.7	4,695	5,121	2,324		46.5
令和元年	8,660	△ 1.0	4,618	5,137	2,348		47.6
令和 2年	9,695	11.9	5,287	5,739	2,659		50.1
令和 3年	9,746	0.5	5,328	6,024	2,929		51.9
令和 4年							
2月	9,885	△ 3.6	5,140	6,053	2,843		54.0
3月	10,908	△ 3.0	5,800	6,690	3,275		53.4
4月	14,318	△ 4.9	8,062	9,954	5,419		57.1
5月	10,871	26.2	5,754	6,934	3,508		53.1
6月	9,869	5.6	5,215	5,947	2,735		51.2
7月	8,698	△ 2.7	4,792	5,394	2,540		51.2
前年同月	8,938	△ 13.4	5,001	5,465	2,597		51.6

(注) 1 パートを含む。

2 ハローワークインターネットサービスの機能拡充に伴う令和3年9月以降の数値の取扱いについては、1頁の(注)を参照。

### (2) 月間有効求職者数

項目 年月	月間有効求職者数						全体に 占める率
	45歳以上	前年比	うち 男	うち 55歳以上	うち 65歳以上		
平成29年 (月平均)	39,113	△ 0.3	21,413	21,950	7,497		44.9
平成30年	40,043	2.4	21,830	23,083	8,468		47.4
令和元年	41,551	3.8	22,767	24,343	9,236		49.1
令和 2年	50,207	20.8	27,741	29,550	11,314		51.1
令和 3年	54,442	8.4	30,120	32,785	12,657		52.8
令和 4年							
2月	51,016	△ 3.1	28,205	30,657	11,796		53.2
3月	53,140	△ 3.8	29,328	32,062	12,777		53.4
4月	56,577	△ 5.2	31,617	35,402	15,306		54.4
5月	57,086	△ 2.2	31,806	35,831	15,951		54.2
6月	56,100	△ 1.8	31,183	35,096	15,519		53.8
7月	52,344	△ 2.3	28,947	32,090	12,963		52.7
前年同月	53,598	1.7	29,658	32,271	12,210		52.3

(注) 1 パートを含む。

2 ハローワークインターネットサービスの機能拡充に伴う令和3年9月以降の数値の取扱いについては、1頁の(注)を参照。

### (3) 就職件数

項目 年月	就職件数						45歳 以上の 就職率	55歳 以上の 就職率	65歳 以上の 就職率
	45歳以上	前年比	うち 男	うち 55歳以上	うち 65歳以上				
平成29年 (月平均)	2,587	3.5	1,414	1,292	389	30.1	26.5	18.6	
平成30年	2,558	△ 1.1	1,403	1,337	446	29.2	26.1	19.2	
令和元年	2,436	△ 4.7	1,310	1,313	454	28.1	25.6	19.4	
令和 2年	2,129	△ 12.6	1,140	1,127	373	22.0	19.6	14.0	
令和 3年	2,359	10.8	1,248	1,308	460	24.2	21.7	15.7	
令和 4年									
2月	2,458	△ 3.8	1,250	1,427	492	24.9	23.6	17.3	
3月	3,403	△ 2.2	1,682	1,993	765	31.2	29.8	23.4	
4月	2,590	△ 0.6	1,332	1,506	547	18.1	15.1	10.1	
5月	2,345	5.1	1,265	1,328	517	21.6	19.2	14.7	
6月	2,478	3.8	1,317	1,462	558	25.1	24.6	20.4	
7月	2,142	△ 2.9	1,188	1,251	475	24.6	23.2	18.7	
前年同月	2,207	3.6	1,165	1,210	404	24.7	22.1	15.6	

(注) 1 パートを含む。

2 ハローワークインターネットサービスの機能拡充に伴う令和3年9月以降の数値の取扱いについては、1頁の(注)を参照。

## 9 正社員の職業紹介状況

年 月	正社員有効求人数		常用フルタイム有効求職者数		正社員有効求人倍率		正社員新規求人数			正社員就職件数				
	人	%	人	%	倍	P	人	%	%	件	%	%		
平成29年 (月平均)	74,210	9.1	54,825	△ 6.5	1.35	0.19	25,728	46.5	8.2	2,706	47.1	△ 3.8		
平成30年 "	78,308	5.5	51,897	△ 5.3	1.51	0.16	26,773	47.1	4.1	2,461	46.2	△ 9.0		
令和元年 "	78,873	0.7	51,435	△ 0.9	1.53	0.02	26,601	48.0	△ 0.6	2,170	45.0	△ 11.8		
令和 2年 "	60,292	△ 23.6	61,182	19.0	0.99	△ 0.54	20,175	50.2	△ 24.2	1,722	42.3	△ 20.7		
令和 3年 "	61,694	2.3	62,036	1.4	0.99	0.00	21,168	50.2	4.9	1,759	40.5	2.2		
令和 3年	7月	61,456	10.6	61,543	△ 6.7	1.00	0.16	20,931	49.1	13.3	1,771	42.9	5.7	
	8月	62,278	12.9	61,368	△ 9.3	1.01	0.19	19,896	52.5	12.1	1,585	44.1	1.6	
	9月	62,621	11.0	61,083	△ 10.7	1.03	0.21	22,736	50.7	7.8	1,808	42.8	1.6	
	10月	64,167	11.6	61,925	△ 10.4	1.04	0.21	22,958	48.3	17.9	1,770	40.7	△ 8.0	
	11月	65,339	12.3	60,865	△ 8.6	1.07	0.20	21,178	49.9	10.7	1,732	41.7	△ 2.5	
	12月	65,593	13.9	57,689	△ 7.9	1.14	0.22	22,486	49.4	10.9	1,542	41.0	△ 9.1	
	令和 4年	1月	66,737	15.0	58,507	△ 4.9	1.14	0.20	23,761	49.3	21.0	1,503	42.9	△ 1.2
		2月	67,205	14.0	57,996	△ 5.5	1.16	0.20	21,380	48.7	6.0	1,642	37.8	△ 4.6
		3月	68,661	13.0	59,874	△ 5.7	1.15	0.19	24,223	48.5	10.7	1,938	34.5	△ 8.5
		4月	67,427	11.2	60,975	△ 7.5	1.11	0.19	23,054	49.5	13.2	1,832	38.9	△ 7.0
		5月	66,720	12.2	61,014	△ 5.5	1.09	0.17	20,858	50.3	9.5	1,645	38.7	△ 4.1
		6月	67,082	10.0	60,301	△ 4.5	1.11	0.14	24,191	50.4	6.5	1,747	38.5	△ 5.8
7月		66,720	8.6	58,893	△ 4.3	1.13	0.13	22,796	50.7	8.9	1,606	41.5	△ 9.3	

- (注) 1 正社員有効求人倍率=正社員有効求人数/常用フルタイム(一般)有効求職者数。なお、常用フルタイム有効求職者にはフルタイムの派遣労働者や契約社員を希望する者も含まれるため、厳密な意味での正社員有効求人倍率より低い値となる。  
 2 「正社員」とは、一般求人のうち求人票の雇用形態欄に「正社員」と記載された常用求人である。  
 3 構成比は、それぞれ新規求人数全体に占める正社員求人割合及び就職件数全体に占める正社員就職割合である。  
 4 ハローワークインターネットサービスの機能拡充に伴う令和3年9月以降の数値の取扱いについては、1頁の(注)を参照。

## 10 パートタイマーの職業紹介状況

年 月	新規求職申込件数		月間有効求職者数		新規求人数		月間有効求人数		有 効 求人 倍 率	就職件数		就 職 率		
	件	うち常用	人	うち常用	人	うち常用	人	うち常用		件	うち常用			
平成29年 (月平均)	7,015	6,997	32,178	32,104	22,754	19,022	64,799	54,106	2.01	2,488	2,186	35.5		
平成30年 "	6,907	6,890	32,451	32,377	23,195	19,431	66,725	55,958	2.06	2,357	2,069	34.1		
令和元年 "	6,682	6,670	33,095	33,030	22,680	19,013	65,751	55,114	1.99	2,203	1,942	33.0		
令和 2年 "	6,852	6,816	36,980	36,829	16,052	13,775	47,019	40,543	1.27	1,956	1,701	28.5		
令和 3年 "	7,171	7,139	40,986	40,832	16,687	14,125	46,784	39,738	1.14	2,173	1,786	30.3		
令和 3年	7月	6,211	6,178	40,821	40,659	17,058	14,625	45,532	38,750	1.12	1,984	1,627	31.9	
	8月	5,869	5,845	39,608	39,455	14,674	13,016	45,770	39,409	1.16	1,652	1,355	28.1	
	9月	7,001	6,977	39,976	39,833	17,254	14,679	47,043	40,797	1.18	2,026	1,682	28.9	
	10月	7,632	7,594	41,331	41,179	19,377	16,704	48,831	42,232	1.18	2,148	1,760	28.1	
	11月	6,348	6,307	41,143	40,977	17,301	14,769	51,345	44,061	1.25	2,030	1,693	32.0	
	12月	4,931	4,910	39,123	38,964	17,868	14,221	52,517	43,980	1.34	1,866	1,420	37.8	
	令和 4年	1月	7,084	7,033	38,603	38,434	19,188	16,209	52,595	43,926	1.36	1,664	1,211	23.5
		2月	6,808	6,772	37,826	37,655	18,555	15,619	53,927	44,966	1.43	2,304	1,921	33.8
		3月	7,938	7,902	39,533	39,345	19,938	16,892	55,267	46,660	1.40	3,050	2,591	38.4
		4月	10,944	10,895	43,027	42,824	18,405	16,136	53,462	45,667	1.24	2,425	1,932	22.2
		5月	8,609	8,572	44,260	44,067	16,612	14,145	52,161	44,747	1.18	2,222	1,758	25.8
		6月	7,386	7,343	43,818	43,607	18,730	15,583	51,505	44,047	1.18	2,357	1,937	31.9
7月		6,102	6,071	40,394	40,197	17,656	15,219	50,888	43,406	1.26	1,906	1,531	31.2	

(注) ハローワークインターネットサービスの機能拡充に伴う令和3年9月以降の数値の取扱いについては、1頁の(注)を参照。



## 11 あいちマザーズハローワークの職業紹介状況

年 月	項 目	新規求職申込件数		月間有効求職者数		紹介件数	就 職 件 数		来 所 相談件数
			うちパート		うちパート			うちパート	
		件	件	人	人	件	件	件	件
令和 3年	8月	243	118	1,236	652	191	44	31	873
	9月	232	139	1,178	642	201	42	31	920
	10月	303	172	1,244	690	206	32	23	958
	11月	274	159	1,259	721	241	41	32	966
	12月	231	113	1,209	674	157	47	26	855
令和 4年	1月	295	143	1,221	649	221	32	16	999
	2月	307	146	1,258	656	360	68	54	990
	3月	332	159	1,335	670	393	89	69	1,020
	4月	279	145	1,261	638	302	83	52	831
	5月	315	190	1,228	660	273	58	43	879
	6月	290	140	1,222	642	242	55	37	845
	7月	210	105	1,119	581	203	45	30	655
前 年 同 月		249	123	1,283	682	248	49	28	895

(注) ハローワークインターネットサービスの機能拡充に伴う令和3年9月以降の数値の取扱いについては、1頁の(注)を参照。

## 12 名古屋外国人雇用サービスセンターの職業紹介状況

年 月	項 目	新規求職申込件数	紹介件数	就職件数	来所相談件数
		件	件	件	件
令和 3年	8月	160	174	16	388
	9月	163	198	16	421
	10月	156	191	16	366
	11月	138	131	18	323
	12月	121	99	19	255
令和 4年	1月	169	214	21	378
	2月	153	207	21	363
	3月	185	136	13	376
	4月	168	123	14	394
	5月	195	159	21	448
	6月	222	175	19	506
	7月	166	159	15	404
前 年 同 月		176	222	26	443

### 13 愛知新卒応援ハローワーク（愛知学生職業センター）の職業紹介状況

項目 年 月		新規求職申込件数		紹介件数		就職件数	
		大学生等	うち既卒者	大学生等	うち既卒者	大学生等	うち既卒者
		件	件	件	件	件	件
令和 3年	8月	400	161	601	325	401	325
	9月	390	240	407	238	455	358
	10月	1,268	204	650	418	406	285
	11月	424	147	628	388	459	348
	12月	618	136	514	285	492	317
令和 4年	1月	518	137	505	239	437	239
	2月	571	144	578	246	261	123
	3月	653	248	567	500	247	125
	4月	567	200	336	335	247	125
	5月	502	120	320	319	363	342
	6月	560	150	503	359	403	336
	7月	454	135	592	355	457	405
前 年 同 月		783	192	826	454	305	272

- (注) 1 平成19年6月より、学生職業センターにヤングワークプラザあいちで取り扱っていた職業紹介業務を統合して開設。  
 2 大学生等とは、大学生、大学院生、短期大学生、高等専門学校生、専修学校生及び職業能力開発施設生。  
 3 就職件数はハローワーク紹介以外を含む。

### 14 愛知わかものハローワークの職業紹介状況

項目 年 月		新規求職申込件数	紹介件数	就職件数	来所相談件数
		件	件	件	件
令和 3年	8月	209	296	41	843
	9月	217	261	47	774
	10月	236	272	44	866
	11月	239	388	47	909
	12月	201	253	47	703
令和 4年	1月	233	309	40	758
	2月	209	327	51	797
	3月	293	357	64	897
	4月	247	329	56	826
	5月	258	311	54	852
	6月	295	329	45	931
	7月	242	285	52	825
前 年 同 月		242	357	49	915

- (注) 1 平成24年10月より、主に45歳未満の若者を対象として開設。平成25年4月より、システム集計を開始。  
 2 ハローワークインターネットサービスの機能拡充に伴う令和3年9月以降の数値の取扱いについては、1頁の(注)を参照。

## 15 ハローワークプラザなるみの職業紹介状況

年 月	項 目	新規求職申込件数		月間有効求職者数		紹介件数	就 職 件 数		来 所 相談件数
			うちパート		うちパート			うちパート	
		件	件	人	人	件	件	件	件
令和 3年	8月	178	69	701	277	162	34	11	368
	9月	162	64	691	276	231	40	18	383
	10月	189	96	721	307	235	49	26	391
	11月	154	73	693	306	189	39	25	346
	12月	125	58	631	284	128	26	14	285
令和 4年	1月	165	62	621	269	191	39	15	341
	2月	138	51	592	244	182	41	22	308
	3月	185	75	628	257	226	46	30	407
	4月	159	63	611	250	181	49	24	352
	5月	207	77	644	248	182	45	22	399
	6月	224	92	693	282	182	52	33	445
	7月	218	89	739	292	154	32	18	508
前 年 同 月		173	68	681	276	172	44	18	359

- (注) 1 ハローワークプラザあらたまが平成23年2月25日付廃止されたことに伴い、平成23年2月28日よりハローワークプラザなるみ開設。
- 2 ハローワークインターネットサービスの機能拡充に伴う令和3年9月以降の数値の取扱いについては、1頁の(注)を参照。

## 16 日雇の職業紹介状況

年 月	四半期末日の 有効求職者数		新規求職 申込件数	期間有効 求人延数	就労実人員	就労延数
	人	うち男 人				
平成29年度 (月平均)	-	-	0	-	-	-
平成30年度 "	-	-	1	-	-	-
令和元年度 "	5	5	1	-	-	-
令和 2年度 "	3	3	0	-	-	-
令和 3年度 "	6	6	1	-	0	11
令和 3年度 4月～ 6月	5	5	2	-	-	-
7月～ 9月	9	9	7	-	3	86
10月～12月	6	6	4	-	1	42
1月～ 3月	6	6	3	-	-	-
令和 4年度 4月～ 6月	9	8	3	-	1	46

- (注) 1 四半期末日の有効求職者数は各期の末月末日の数値である(令和元年度より集計を開始した項目。)  
また年度欄には1～3月期末日の数値を掲載している。
- 2 期間有効求人延数は月間有効求人延数の月平均を計上。

## 17 港湾労働関係の職業紹介状況

### (1) 常用関係

年 月 / 項 目		新 規 (港) 証 交 付 件 数			
		計	船 内 作 業	沿岸作業及び倉庫作業	そ の 他
令和元年	(月平均)	36	11	21	4
令和 2年	"	31	7	21	3
令和 3年	"	38	9	24	5
令和 3年	7月	33	-	22	11
	8月	25	9	15	1
	9月	38	7	29	2
	10月	39	9	25	5
	11月	37	3	34	-
	12月	22	1	20	1
令和 4年	1月	14	3	4	7
	2月	17	4	11	2
	3月	19	9	7	3
	4月	57	11	45	1
	5月	36	14	21	1
	6月	21	5	12	4
	7月	28	8	18	2

年 月 / 項 目		月 末 現 在 (港) 証 所 持 者 数			
		計	船 内 作 業	沿岸作業及び倉庫作業	そ の 他
令和元年	(月平均)	5,478	1,801	3,245	431
令和 2年	"	5,526	1,818	3,286	422
令和 3年	"	5,480	1,770	3,303	407
令和 3年	7月	5,504	1,769	3,316	419
	8月	5,428	1,758	3,267	403
	9月	5,434	1,750	3,285	399
	10月	5,443	1,751	3,292	400
	11月	5,456	1,750	3,307	399
	12月	5,465	1,745	3,321	399
令和 4年	1月	5,443	1,740	3,298	405
	2月	5,435	1,738	3,291	406
	3月	5,430	1,733	3,288	409
	4月	5,442	1,742	3,293	407
	5月	5,451	1,751	3,294	406
	6月	5,438	1,746	3,291	401
	7月	5,442	1,754	3,287	401

### (2) 日雇関係等

年 月 / 項 目		新 規 求 人 延 数			
		計	船 内 作 業	沿岸作業及び倉庫作業	そ の 他
令和元年	(月平均)	-	-	-	-
令和 2年	"	-	-	-	-
令和 3年	"	-	-	-	-
令和 3年	7月	-	-	-	-
	8月	-	-	-	-
	9月	-	-	-	-
	10月	-	-	-	-
	11月	-	-	-	-
	12月	-	-	-	-
令和 4年	1月	-	-	-	-
	2月	-	-	-	-
	3月	-	-	-	-
	4月	-	-	-	-
	5月	-	-	-	-
	6月	-	-	-	-
	7月	-	-	-	-

(注) その他は「はしけ作業」、「いかだ作業」及び「船舶貨物整備作業」である。

## 18 雇用保険適用状況

### (1) 被保険者の種類別状況

(7月)

被保険者種類	資 格 取 得 者 数	資 格 喪 失 者 数	うち事業主の 都合による離職	月 末 現 在	
				被 保 険 者 数	う ち 女
全 数	人 37,346	人 38,748	人 1,396	人 2,962,888	人 1,133,999
一 般	35,870	35,563	1,231	2,782,725	1,070,374
高 年 齢	1,469	3,168	165	180,084	63,591
短 期 雇 用 特 例	7	17	-	79	34

### (2) 産業別適用事業所及び被保険者の状況

(7月)

産 業	月 末 現 在 事 業 所 数	被 保 険 者 の 資 格				月 末 現 在 被 保 険 者 数	うち短期 特例被保 険 者 数
		取 得	喪 失	うち事業主の 都合による 離 職	増 減 差		
合 計	所 123,760	人 37,346	人 38,748	人 1,396	人 △ 1,402	人 2,962,888	人 79
農 林 水 産 業	925	175	119	12	56	5,963	-
鉱 業	79	18	19	1	△ 1	1,096	-
建 設 業	23,221	2,251	2,212	116	39	164,367	6
製 造 業	18,910	7,586	8,281	398	△ 695	936,126	13
食 料 品 ・ 飲 料	1,358	832	920	13	△ 88	67,786	-
織 維 ・ 衣 服	1,128	235	236	14	△ 1	19,163	-
木 材 ・ 家 具	894	169	113	5	56	12,838	-
パ ル プ ・ 出 版	1,164	345	314	10	31	32,625	-
化 学 関 係	1,179	525	614	25	△ 89	58,047	-
窯 業 ・ 土 石	720	225	256	3	△ 31	33,959	-
鉄 鋼	417	132	274	4	△ 142	28,241	-
非 鉄 金 属	182	83	83	2	-	10,453	-
金 属 製 品	3,498	765	685	28	80	66,239	-
はん用機械器具	2,092	446	554	56	△ 108	77,590	-
電気機械器具	1,129	828	827	23	1	116,700	-
輸送用機械器具	2,586	2,270	2,564	95	△ 294	337,081	12
その他機械器具	1,203	291	320	14	△ 29	36,823	-
その他製造業	1,360	440	521	106	△ 81	38,581	1
電気・ガス・水道・熱供給業	101	29	44	1	△ 15	8,693	-
情報通信業	2,319	804	788	16	16	75,639	1
運輸業，郵便業	4,546	2,686	2,825	78	△ 139	237,350	2
卸売業，小売業	19,154	4,811	4,985	230	△ 174	445,196	17
金融業，保険業	1,325	241	499	4	△ 258	57,356	-
不動産業，物品賃貸業	2,740	659	790	47	△ 131	60,109	25
宿泊業，飲食サービス業	7,339	1,357	1,524	63	△ 167	70,208	2
医療，福祉	14,240	4,035	4,017	98	18	296,252	-
教育，学習支援業	1,985	466	433	13	33	60,359	-
複合サービス事業	1,584	108	184	2	△ 76	24,300	-
サービス業	24,679	11,517	11,573	315	△ 56	480,679	13
公務・その他	613	603	455	2	148	39,195	-

(注) 1 その他機械器具とは、情報通信機械器具、電子部品・デバイス、生産用機械器具、業務用機械器具である。

2 その他製造業には、ゴム製品、なめし皮・同製品・毛皮製造業を含む。

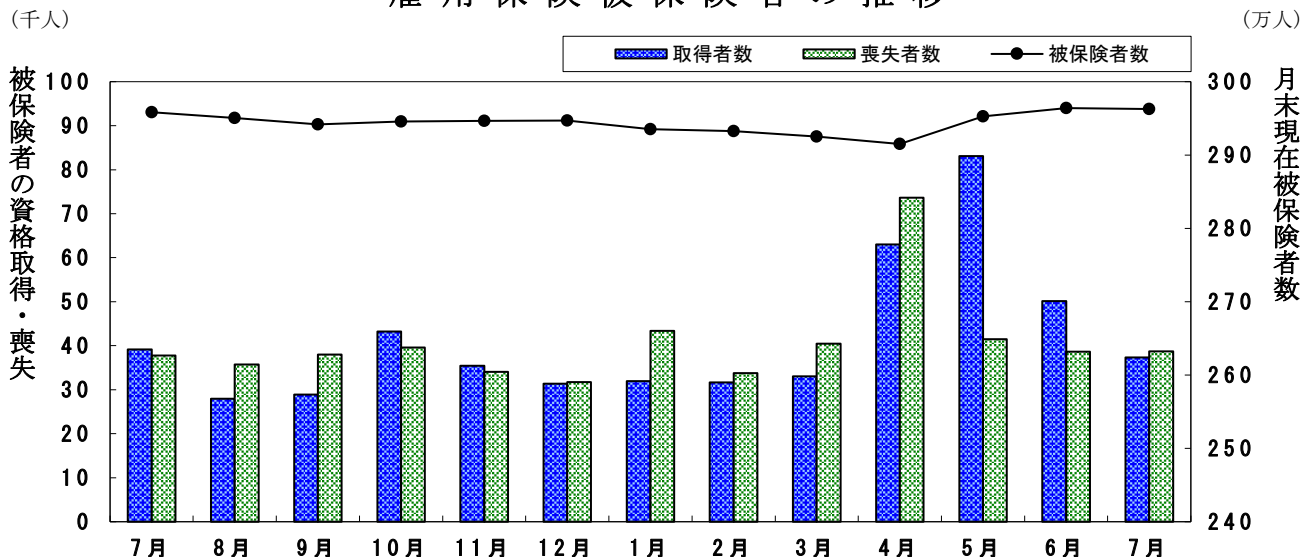
3 サービス業には、学術研究、専門・技術サービス業、生活関連サービス業、娯楽業を含む。

(3) 月別、安定所別にみた適用状況

年月	項目 月末現在 事業所数	被保険者の資格				増減差	月末現在 被保険者数	うち女
		取得	喪失	うち事業主都合による離職	人			
平成29年度計	所	人	人	人	人	人	人	
30 "	116,512	542,742	478,805	20,130	63,937	2,830,795	1,049,126	
令和元 "	118,080	552,951	503,098	20,589	49,853	2,879,566	1,074,779	
2 "	119,469	536,310	496,210	20,998	40,100	2,918,686	1,095,842	
3 "	122,110	472,877	468,358	28,403	4,519	2,925,589	1,104,526	
令和3年7月	123,171	478,436	478,243	19,380	193	2,925,058	1,114,718	
8月	122,976	39,167	37,769	1,593	1,398	2,958,535	1,126,360	
9月	123,103	27,976	35,722	1,174	△ 7,746	2,950,650	1,122,922	
10月	122,648	28,886	37,959	1,469	△ 9,073	2,941,690	1,118,968	
11月	122,826	43,251	39,620	1,402	3,631	2,945,546	1,121,680	
12月	122,804	35,429	34,041	1,221	1,388	2,946,763	1,122,832	
令和4年1月	122,898	31,364	31,711	1,230	△ 347	2,947,070	1,123,825	
2月	123,024	31,961	43,379	1,742	△ 11,418	2,935,116	1,118,609	
3月	123,133	31,697	33,791	1,169	△ 2,094	2,932,495	1,118,106	
4月	123,171	33,011	40,437	1,560	△ 7,426	2,925,058	1,114,718	
5月	123,428	62,998	73,625	3,074	△ 10,627	2,915,034	1,108,120	
6月	123,479	83,088	41,455	1,315	41,633	2,952,886	1,127,916	
7月	123,633	50,172	38,624	1,360	11,548	2,963,998	1,134,182	
	123,760	37,346	38,748	1,396	△ 1,402	2,962,888	1,133,999	
安定所別 (7月分)	名古屋中	27,765	12,088	12,245	396	△ 157	791,080	335,667
	名古屋南	12,529	3,039	3,293	113	△ 254	281,082	97,347
	名古屋東	16,797	4,118	4,307	153	△ 189	340,668	148,131
	豊橋	7,098	1,965	2,119	167	△ 154	123,975	53,694
	岡崎	5,763	1,403	1,524	69	△ 121	107,103	43,325
	一宮	6,861	1,987	1,810	78	177	126,410	60,035
	半田	6,985	1,462	1,545	43	△ 83	125,679	45,358
	瀬戸	2,952	507	638	19	△ 131	45,910	19,599
	豊田	5,723	1,859	1,977	44	△ 118	225,334	59,575
	津島	5,589	1,154	1,067	30	87	76,889	31,327
	刈谷	8,283	3,401	4,056	134	△ 655	385,714	114,837
	西尾	2,407	513	549	39	△ 36	38,867	15,567
	犬山	3,286	692	843	16	△ 151	68,352	25,154
	豊川(本所)	2,567	487	527	15	△ 40	50,839	19,392
	新城	788	117	113	4	4	11,331	4,479
	春日井	7,183	2,357	1,914	74	443	144,686	51,979
蒲郡(出張所)	1,184	197	221	2	△ 24	18,969	8,533	

(注) 1 各年の月末現在事務所数及び月末現在被保険者数欄は、年度末現在の数値である。  
 2 平成19年4月から、蒲郡安定所は豊川安定所の出張所となったが、「豊川(本所)」の欄には蒲郡出張所を含まない豊川安定所の数値を、蒲郡(出張所)の欄には蒲郡出張所の数値を計上している。

雇用保険被保険者の推移



## 19 雇用保険給付状況

月別、安定所別にみた給付状況  
その1

項目 年月		一般被保険者給付（基本手当）							
		離職票 交付枚数	受給資格決定件数		初回受給者数		受給者実人員		
			件	前年比 %	人	うち特定 人	人	前年比 %	うち特定 人
平成29年度計		237,827	68,788	△ 5.4	56,448	10,379	19,513	△ 5.6	4,000
平成30年度計		248,338	69,596	1.2	56,325	11,104	19,735	1.1	4,420
令和元年度計		249,170	72,165	3.7	58,270	11,468	20,258	2.6	4,374
令和2年度計		245,470	88,101	22.1	76,310	18,949	27,338	35.0	7,544
令和3年度計		242,663	71,897	△ 18.4	63,100	11,626	23,917	△ 12.5	5,568
令和3年7月		19,698	5,684	△ 35.3	6,111	932	26,497	△ 12.7	6,202
8月		18,684	5,657	△ 22.5	5,374	932	26,866	△ 17.7	6,213
9月		19,905	5,787	△ 15.1	4,965	805	25,500	△ 22.7	5,820
10月		20,232	6,302	△ 15.9	4,722	868	24,104	△ 22.8	5,601
11月		16,775	5,218	△ 14.1	5,300	938	23,761	△ 19.0	5,457
12月		15,711	4,254	△ 11.2	4,517	685	21,790	△ 19.2	4,832
令和4年1月		22,276	5,339	△ 8.6	4,187	558	21,797	△ 16.6	4,630
2月		17,754	5,170	△ 12.4	4,523	885	20,696	△ 17.3	4,361
3月		20,720	5,834	△ 7.4	4,446	845	20,584	△ 19.0	4,355
4月		36,518	7,623	△ 15.0	5,262	772	19,983	△ 17.4	4,100
5月		20,623	8,067	10.4	6,579	1,362	21,619	△ 13.4	4,510
6月		19,144	6,575	3.1	5,732	942	22,971	△ 12.5	4,574
7月		20,744	5,313	△ 6.5	5,948	725	24,116	△ 9.0	4,383
安定所別 (7月分)	名古屋中	6,864	721	△ 11.9	845	102	3,337	△ 9.0	669
	名古屋南	1,731	527	△ 17.7	588	70	2,568	△ 13.5	499
	名古屋東	2,323	688	1.2	830	113	3,375	△ 8.9	683
	豊橋	1,238	336	4.7	369	56	1,579	1.6	302
	岡崎	689	289	△ 19.0	313	21	1,343	△ 15.8	183
	一宮	919	354	△ 4.8	371	44	1,460	△ 8.9	268
	半田	687	332	△ 4.3	423	48	1,598	△ 7.9	284
	瀬戸	289	147	2.1	148	21	689	0.4	120
	豊田	1,034	311	0.3	374	35	1,407	△ 9.7	208
	津島	487	208	△ 15.8	262	34	1,001	△ 9.2	188
	刈谷	2,442	515	3.8	496	65	1,970	△ 8.1	335
	西尾	277	147	12.2	166	37	570	△ 3.7	111
	犬山	373	180	△ 12.6	204	24	788	△ 15.9	137
	豊川(本所)	287	138	△ 4.8	127	19	571	△ 10.6	97
	新城	50	32	△ 3.0	34	1	132	△ 2.2	19
	春日井	956	328	△ 10.4	330	31	1,438	△ 8.9	234
	蒲郡(出張所)	98	60	△ 15.5	68	4	288	△ 2.4	46

(注) 1 基本手当受給率=基本手当受給者実人員/(被保険者数+基本手当受給者実人員)×100

2 年度計欄の受給者実人員は、月平均で計上。

3 「うち特定」は、受給資格者のうちの特定受給資格者を指す。

4 令和2年1月以降は「受給資格決定件数」は速報値であり、修正があり得る。



					高年齢求職者給付				短期特例被保険者給付			日雇給付	
支給終了者数		受給率		〔保〕受給者の紹介件数	〔保〕受給者の就職件数	離職票交付枚数	受給資格決定件数	受給者数	離職票交付枚数	受給資格決定件数	受給者数	受給者数	受給者実人員
うち特定	愛知	全国	人										
40,604	5,125	0.7	0.9	71,014	17,104	24,567	14,655	14,510	471	81	81	73	
39,079	5,369	0.7	0.9	63,130	16,017	26,603	16,228	16,093	374	83	82	20	
40,039	5,414	0.7	0.9	63,282	15,342	28,246	16,711	15,607	358	90	91	46	
49,934	9,074	0.9	1.1	71,488	14,629	33,697	21,399	21,081	298	78	76	33	
47,199	7,629	0.8	1.0	62,980	14,621	33,244	20,836	20,609	227	71	70	54	
3,751	592	0.9	1.1	5,333	1,283	2,426	1,553	1,646	14	2	42	4	
4,281	610	0.9	1.1	5,046	1,174	2,041	1,278	1,463	5	1	1	4	
4,498	640	0.9	1.0	5,515	1,267	2,265	1,325	1,176	5	1	2	5	
4,348	663	0.8	1.0	5,548	1,320	2,920	1,851	1,519	3	1	1	9	
3,977	615	0.8	0.9	5,266	1,254	1,873	1,519	1,803	18	10	-	5	
3,556	553	0.7	0.9	4,424	1,096	1,759	1,083	1,033	24	8	16	5	
3,814	701	0.7	0.9	4,853	1,029	2,760	1,441	1,439	11	2	3	6	
3,427	495	0.7	0.8	4,745	1,087	1,962	1,325	1,379	4	1	2	3	
4,088	584	0.7	0.8	5,130	1,308	2,495	1,566	1,353	19	1	-	3	
3,100	506	0.7	0.8	4,400	1,173	8,310	3,143	1,875	74	1	2	4	
2,998	432	0.7	0.9	4,533	1,120	2,369	2,934	3,866	29	3	-	4	
3,039	468	0.8	0.9	4,850	1,229	2,069	1,612	1,850	7	31	23	3	
3,229	399	0.8	1.0	4,288	1,063	2,365	1,441	1,509	15	1	11	4	
466	69	0.4		749	148	794	182	170	1	-	1	-	
322	39	0.9		430	85	224	183	151	-	-	-	3	
466	68	1.0		611	111	260	190	180	-	-	-	-	
208	25	1.3		229	77	85	50	78	-	-	6	-	
188	13	1.2		205	43	82	72	100	-	-	-	-	
190	26	1.1		246	53	88	87	98	-	-	-	1	
207	26	1.3		271	73	157	119	61	8	-	-	-	
92	12	1.5		146	38	54	45	44	-	-	-	-	
183	20	0.6		259	68	162	95	124	-	-	-	-	
118	14	1.3		204	61	65	79	71	4	-	-	1	
277	28	0.5		259	89	177	113	140	-	-	-	-	
70	10	1.4		90	21	21	32	36	1	-	-	-	
106	8	1.1		128	42	39	49	78	-	-	-	1	
92	15	1.1		102	43	33	29	40	1	-	2	-	
10	-	1.2		31	24	15	20	18	-	1	2	-	
196	19	1.0		277	75	95	84	98	-	-	-	-	
38	7	1.5		51	12	14	12	22	-	-	-	-	

- 5 刈谷安定所には、碧南出張所を含む。平成19年4月から、蒲郡安定所は豊川安定所の出張所となったが、「豊川(本所)」の欄には蒲郡出張所分を含まない豊川安定所の数値を、蒲郡(出張所)の欄には蒲郡出張所の数値を計上している。
- 6 平成22年1月 船員保険法改正に伴い、中部運輸局の取扱数を含むため、各月の合計と各安定所の合計は必ずしも一致しない。
- 7 〔保〕受給者の紹介件数、〔保〕受給者の就職件数には、名古屋中にあいちマザーズハローワーク・名古屋外国人雇用サービスセンター・愛知新卒応援ハローワーク・愛知わかものハローワークで取扱った件数を含み、名古屋南にはハローワークプラザなるみ、刈谷には碧南出張所をそれぞれ含む。

月別、安定所別にみた給付状況  
その2

項目 年月	就職促進給付				教育訓練給付		雇用継続給付				
	常用就職 支度手当 受給者数	再就職手当 受給者数	就業促進 定着手当 受給者数	就業手当 受給者 実人員	一般教育訓 練給付金 受給者数	専門実践教 育訓練給付 金受給者数	高年齢雇用 継続給付 基本給付 金受給者 実人員	再就職給 付金受給 者実人員	育児休業給 付金受給 者実人員	介護休業 給付金 受給者数	
平成29年度	179	20,204	5,015	43	5,514	1,731	529,218	29	210,663	821	
平成30年度	148	20,749	4,916	45	5,333	2,599	519,444	52	241,016	1,001	
令和元年度	154	21,315	5,296	42	5,653	3,278	524,387	67	260,440	1,215	
令和2年度	127	22,488	5,630	44	5,607	3,785	540,741	53	289,649	1,305	
令和3年度	169	18,821	5,534	45	5,512	4,369	525,058	28	301,506	1,436	
令和3年7月	19	1,718	441	56	474	105	41,543	-	21,261	110	
8月	14	1,666	397	59	508	176	47,928	4	22,730	110	
9月	8	1,440	353	48	568	89	40,548	-	22,732	150	
10月	13	1,648	461	53	658	1,307	47,361	4	24,109	134	
11月	9	1,731	497	45	575	332	39,936	-	23,714	119	
12月	13	1,537	431	41	438	208	48,184	7	25,472	133	
令和4年1月	11	1,358	430	35	369	185	39,697	-	26,439	141	
2月	18	1,087	398	25	288	92	45,561	3	25,462	115	
3月	17	1,401	433	34	380	342	40,027	-	31,119	126	
4月	14	1,362	334	32	342	1,039	46,829	3	29,758	101	
5月	22	1,727	471	36	335	475	38,324	-	30,887	116	
6月	19	1,781	446	30	393	183	47,013	1	24,627	138	
7月	21	1,487	335	32	385	121	40,737	-	22,982	113	
安定所別 (7月分)	名古屋中	3	161	45	3	50	34	10,210	-	7,161	27
	名古屋南	4	109	31	3	31	9	4,478	-	1,910	16
	名古屋東	4	226	43	2	53	19	5,493	-	3,031	14
	豊橋	-	122	21	6	21	-	1,889	-	761	7
	岡崎	1	92	12	4	22	6	1,542	-	863	5
	一宮	1	104	22	1	22	5	1,124	-	848	5
	半田	1	105	12	2	26	6	2,719	-	751	-
	瀬戸	1	49	14	-	9	2	1,107	-	311	1
	豊田	1	56	17	2	28	2	2,066	-	1,662	14
	津島	-	57	19	2	21	6	657	-	422	3
	刈谷	1	145	40	2	36	16	4,835	-	2,988	8
	西尾	-	31	6	1	2	2	354	-	289	-
	犬山	3	70	18	1	18	1	1,045	-	469	2
	豊川(本所)	-	32	6	1	11	6	853	-	396	-
新城	-	14	2	-	1	-	288	-	74	-	
春日井	-	90	22	-	30	6	1,791	-	863	11	
蒲郡(出張所)	1	23	5	2	4	1	286	-	183	-	

- (注) 1 就業手当受給者実人員の年度欄は月平均。  
2 平成22年1月船員保険法改正に伴い、中部運輸局の取扱数を含むため、各月の合計と各安定所の合計は必ずしも一致しない。  
3 平成26年4月雇用保険法改正に伴い、就業促進定着手当創設。平成26年10月より支給実績あり。  
4 平成26年10月雇用保険法改正に伴い、専門実践教育訓練給付創設。平成27年4月より支給実績あり。

— 特集 令和4年3月新規学校卒業者の就職等の状況 —

－令和4年3月新規学校卒業者の就職等の状況(愛知)－

令和4年3月新規高卒者の求人倍率3.14倍(前年比0.24ポイント上昇)  
就職者数9,705人(前年比7.0%減少)

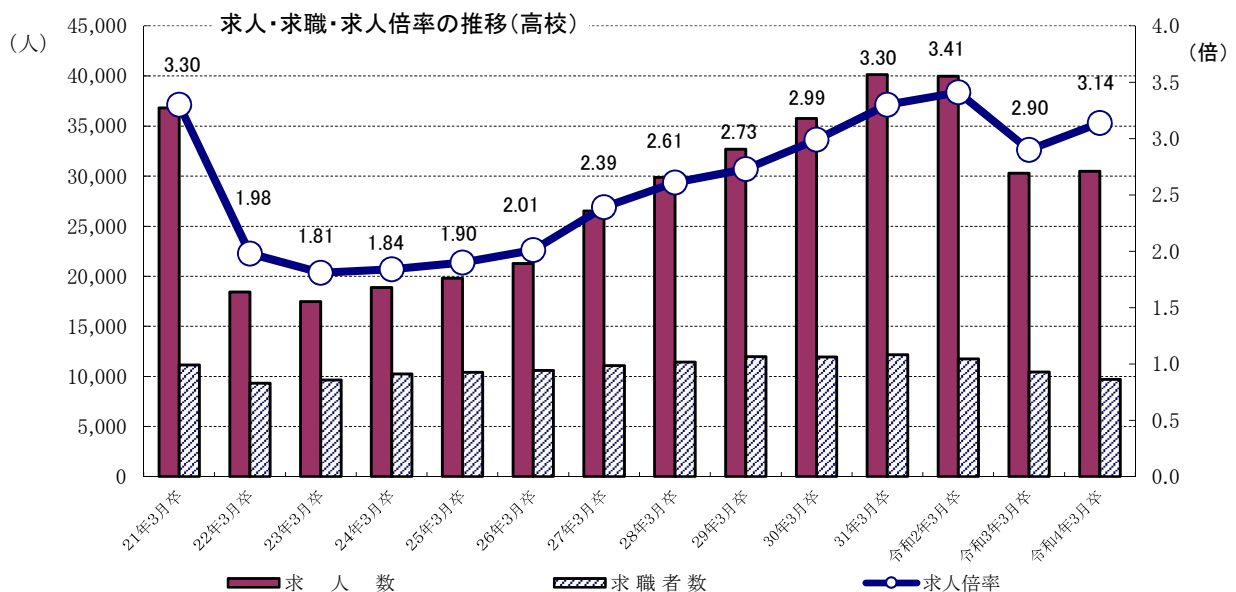
令和4年3月卒業の新規学卒者(高校)については、令和3年9月16日から採用選考が開始され、令和4年6月末日における求人・求職・就職等の状況は次頁以降の各表のとおりとなりました。

愛知における新規学卒者の労働市場は、県の基幹産業である自動車産業がけん引役となり、求人数は30,478人と若干増加(前年比0.6%増)しました。逆に就職希望者数は減少し、求人数の増加と就職希望者数の減少(前年比7.0%減)が相まって、求人倍率は3.14倍(前年差0.24ポイント上昇)となりました。また、就職者数は9,705人と前年の10,436人を下回り(前年比7.0%減)しました。

高卒者の就職希望調査では、52.0%が「生産工程・労務の職業」を希望しています(表1)が、これについて、産業別に求人・充足・就職の状況を見ると、製造業が求人数の42.1%、充足数の59.7%、就職者数の57.1%を占めています(製造業のうち輸送用機械器具製造業は求人数の15.8%、充足数の27.8%、就職者数の25.2%)。(表6, 7)

一方、高卒求人を事業所規模別にみると、100人未満規模の事業所からの求人が57.2%を占めていますが、充足率は1,000人以上規模事業所が86.9%、500～999人規模が78.5%、300～499人規模が59.0%であるのに対し30～99人規模では28.5%、29人以下規模では19.4%と、規模が小さくなるほど低くなっています(表6)。

なお、県外からの受入(高卒)では、東海三県(岐阜、静岡、三重)が1,386人(全体の43.3%)、九州が772人(全体の24.1%)、となっています(表4)。



(表-1)新規学校卒業者の進路別・希望職種別状況(令和4年3月卒)

(令和3年6月15日現在)

項目	中学校			高等学校		
	計	男	女	計	男	女
1. 卒業予定者数	70,071	35,991	34,080	63,814	31,838	31,976
2. 進学希望者数	69,252	35,439	33,813	50,698	24,030	26,668
3. 就職希望者数	307	247	60	11,401	6,903	4,498
4. 学校又は安定所の紹介による就職希望者数	/			10,628	6,400	4,228
5. 専門的・技術的・管理的職業				1,181	907	274
4の職業群別の内訳				1,318	189	1,129
事務的職業				596	164	432
販売の職業				896	267	629
サービスの職業				5,525	4,251	1,274
生産工程・労務の職業				108	91	17
その他の職業	1,004	531	473			
希望職種未定	188	136	52			
6. 4のうち県外就職希望者数						
進学希望率(2/1×100)(%)	98.8	98.5	99.2	79.4	75.5	83.4
就職希望率(3/1×100)(%)	0.4	0.7	0.2	17.9	21.7	14.1

(表-2)新規学校卒業者の職業紹介状況(令和4年3月卒)

(令和4年6月末現在)

項目	中学校			高等学校		
	計	男	女	計	男	女
就職希望者数	117	95	22	9,711	5,888	3,823
就職者数	117	95	22	9,705	5,883	3,822
自管内の事業所へ	87	71	16	5,363	3,021	2,342
自県内(管外)〃	28	22	6	3,865	2,570	1,295
他県〃	2	2	-	477	292	185
求人数	415	/		30,478	/	
充足数	160	128	32	12,427	7,985	4,442
他県からの受入数	45	35	10	3,199	2,394	805
求人倍率(倍)	3.55	/		3.14	/	
就職率(%)	100.0	100.0	100.0	99.9	99.9	100.0
充足率(%)	38.6	/		40.8	/	

(注1) 高校求人数は県内の事業所から県下各公共職業安定所で受け付けた求人数。

(注2) 充足数は「就職数-県外就職者数+県外からの受入数」で算出。

(表-3) 安定所別の職業紹介状況(令和4年3月卒)

(令和4年6月末現在)

項目 安定所別		求職者数	就職者数	求人数	充足数	求人数		求人倍率 (倍)	充足率 (%)
						県内 から	県外 から		
中 学	県計	117	117	415	160	115	45	3.55	38.6
	名古屋中	2	2	86	11	10	1	43.00	12.8
	名古屋南	8	8	22	3	3	0	2.75	13.6
	名古屋東	5	5	27	4	4	0	5.40	14.8
	豊橋	6	6	1	1	1	0	0.17	100.0
	岡崎	13	13	9	0	0	0	0.69	-
	一宮	2	2	15	2	2	0	7.50	13.3
	半田	4	4	29	0	0	0	7.25	-
	瀬戸	0	0	3	0	0	0	-	-
	豊田	48	48	137	111	72	39	2.85	81.0
	津島	3	3	13	1	1	0	4.33	7.7
	刈谷	18	18	46	24	19	5	2.56	52.2
	西尾	2	2	7	1	1	0	3.50	14.3
	犬山	2	2	7	1	1	0	3.50	14.3
	豊川	4	4	1	1	1	0	0.25	100.0
	新城	0	0	0	0	0	0	-	-
春日井	0	0	12	0	0	0	-	-	
高 校	県計	9,711	9,705	30,478	12,427	9,228	3,199	3.14	40.8
	名古屋中	647	647	5,713	2,088	1,388	700	8.83	36.5
	名古屋南	697	697	3,098	1,140	859	281	4.44	36.8
	名古屋東	1,173	1,172	2,628	949	635	314	2.24	36.1
	豊橋	815	814	1,879	623	547	76	2.31	33.2
	岡崎	833	833	1,118	558	518	40	1.34	49.9
	一宮	681	681	1,634	352	309	43	2.40	21.5
	半田	723	723	1,645	601	505	96	2.28	36.5
	瀬戸	160	160	390	161	139	22	2.44	41.3
	豊田	928	928	2,611	1,590	1,013	577	2.81	60.9
	津島	330	330	1,192	246	215	31	3.61	20.6
	刈谷	1,039	1,039	4,382	2,595	1,816	779	4.22	59.2
	西尾	285	285	637	254	246	8	2.24	39.9
	犬山	275	275	902	340	267	73	3.28	37.7
	豊川	452	452	815	314	302	12	1.80	38.5
	新城	86	85	161	61	57	4	1.87	37.9
春日井	587	584	1,673	555	412	143	2.85	33.2	

(表-4) 地域別受入状況

県外からの県別受入状況

(令和4年6月末現在)

都道府県	中 学				高 校			
	3. 3卒	4. 3卒	男	女	3. 3卒	4. 3卒	男	女
北海道	3	1	0	1	72	58	46	12
青森	2	0	0	0	28	20	12	8
岩手	0	0	0	0	15	13	7	6
宮城	0	1	1	0	22	35	21	14
秋田	0	1	1	0	18	12	4	8
山形	0	0	0	0	7	5	1	4
福島	0	0	0	0	20	17	11	6
茨城	0	1	1	0	14	15	8	7
栃木	0	0	0	0	25	20	14	6
群馬	0	0	0	0	10	26	14	12
埼玉	1	2	2	0	45	51	31	20
千葉	2	0	0	0	38	34	16	18
東京都	0	0	0	0	34	29	22	7
神奈川県	0	1	0	1	55	46	25	21
新潟	0	0	0	0	16	7	1	6
富山	1	0	0	0	16	12	9	3
石川	1	0	0	0	34	36	24	12
福井	0	0	0	0	12	6	3	3
山梨	0	0	0	0	19	13	10	3
長野	1	0	0	0	83	83	71	12
岐阜	7	3	2	1	706	623	461	162
静岡県	5	2	1	1	345	302	208	94
三重	5	7	4	3	472	461	360	101
滋賀	1	3	3	0	26	24	13	11
京都	0	0	0	0	9	5	5	0
大阪府	1	1	0	1	73	70	49	21
兵庫県	2	1	1	0	49	47	35	12
奈良	0	1	1	0	33	29	22	7
和歌山	0	1	1	0	27	17	14	3
鳥取	0	0	0	0	16	15	11	4
島根	0	0	0	0	4	6	5	1
岡山	0	0	0	0	50	44	37	7
広島	1	2	1	1	46	34	24	10
山口	1	0	0	0	32	39	32	7
徳島	0	1	1	0	18	27	16	11
香川県	0	0	0	0	8	19	16	3
愛媛	0	0	0	0	50	36	30	6
高知	0	2	2	0	33	32	30	2
福岡	0	2	2	0	33	32	30	2
佐賀	12	6	5	1	192	197	160	37
長崎	1	1	1	0	90	72	48	24
熊本	7	1	1	0	112	70	61	9
大分	4	3	3	0	191	178	142	36
宮崎	2	0	0	0	49	37	33	4
鹿児島	0	1	1	0	140	92	74	18
沖縄	2	2	2	0	146	126	112	14
計	0	0	0	0	94	59	46	13
計	62	45	35	10	3,594	3,199	2,394	805

(表-5)県外からの充足ベスト10

(各年6月末現在)

順位	中 学				高 校			
	2. 3	3. 3	4. 3	充足数	2. 3	3. 3	4. 3	充足数
1	岐阜	福岡	三重	7	岐阜	岐阜	岐阜	623
2	静岡 福岡	岐阜 長崎	福岡	6	三重	三重	三重	461
3	-	-	岐阜 他2県	3	静岡	静岡	静岡	302
4	長野 他3県	静岡 三重	-	-	熊本	福岡	福岡	197
5	-	-	-	-	福岡	熊本	熊本	178
6	-	熊本	埼玉 他4県	2	鹿児島	鹿児島	鹿児島	126
7	北海道 他4県	北海道			宮崎	宮崎	宮崎	92
8		青森 他4県			長崎	長崎	長野	83
9					佐賀	沖縄	佐賀	72
10					沖縄	佐賀	大阪	70



(表-6)産業別、職業別、事業所規模別求人・充足の状況

(令和4年6月末現在)

項目		中 学				高 校			
		求人	充足	うち 県外から	充足率 (%)	求人	充足	うち 県外から	充足率 (%)
産 業	農, 林, 漁業	1	-	-	-	64	9	-	14.1
	鉱業, 採石業, 砂利採取業	-	-	-	-	9	2	-	22.2
	建設業	91	6	-	6.6	4,801	705	144	14.7
	製造業	184	137	44	74.5	12,846	7,420	1,921	57.8
	食料品製造業	-	-	-	-	935	575	152	61.5
	飲料・たばこ・飼料製造業	-	-	-	-	30	14	1	46.7
	繊維工業	1	1	-	100.0	169	66	3	39.1
	木材・木製品製造業(家具除く)	-	-	-	-	107	27	3	25.2
	家具・装備品製造業	2	-	-	-	153	74	7	48.4
	パルプ・紙・紙加工品製造業	-	-	-	-	178	83	9	46.6
	印刷・同関連業	-	-	-	-	223	86	12	38.6
	化学工業	-	-	-	-	228	118	28	51.8
	石油製品・石炭製品製造業	-	-	-	-	5	-	-	-
	プラスチック製品製造業(別掲を除く)	-	-	-	-	691	310	30	44.9
	ゴム製品製造業	-	-	-	-	227	143	35	63.0
	窯業・土石製品製造業	-	-	-	-	328	204	41	62.2
	鉄鋼業	-	-	-	-	548	287	96	52.4
	非鉄金属製造業	-	-	-	-	179	90	16	50.3
	金属製品製造業	3	-	-	-	1,012	397	26	39.2
	はん用機械器具製造業	-	-	-	-	924	337	33	36.5
	生産用機械器具製造業	5	-	-	-	633	274	75	43.3
	業務用機械器具製造業	-	-	-	-	112	76	11	67.9
	電子部品・デバイス・電子回路製造業	-	-	-	-	142	77	24	54.2
	電気機械器具製造業	36	24	5	66.7	945	597	277	63.2
	情報通信機械器具製造業	-	-	-	-	74	45	6	60.8
	輸送用機械器具製造業	134	112	39	83.6	4,806	3,455	1,033	71.9
	その他の製造業	3	-	-	-	197	85	3	43.1
	電気・ガス・熱供給・水道業	-	-	-	-	233	221	147	94.8
	情報通信業	-	-	-	-	151	95	6	62.9
	運輸業, 郵便業	11	5	-	45.5	1,672	660	177	39.5
	卸売業, 小売業	9	1	-	11.1	3,132	1,155	301	36.9
卸売業	-	-	-	-	1,039	400	74	38.5	
小売業	9	1	-	11.1	2,093	755	227	36.1	
金融業, 保険業	-	-	-	-	110	95	4	86.4	
不動産業, 物品賃貸業	4	1	-	25.0	227	49	8	21.6	
学術研究, 専門・技術サービス業	1	-	-	-	703	363	90	51.6	
宿泊業, 飲食サービス業	36	2	-	5.6	936	236	77	25.2	
宿泊業	-	-	-	-	77	33	6	42.9	
飲食サービス業	36	2	-	5.6	859	203	71	23.6	
生活関連サービス業, 娯楽業	49	3	1	6.1	1,217	250	56	20.5	
教育, 学習支援業	-	-	-	-	19	12	-	63.2	
医療, 福祉	20	3	-	15.0	2,584	486	47	18.8	
複合サービス事業	-	-	-	-	87	64	-	73.6	
サービス業(他に分類されないもの)	9	2	-	22.2	1,671	602	221	36.0	
公務(他に分類されるものを除く)・その他	-	-	-	-	16	3	-	18.8	
職 業 別	管理・専門・技術	37	24	5	64.9	2,929	939	249	32.1
	事務	-	-	-	-	1,855	1,180	192	63.6
	販売	-	-	-	-	1,680	544	179	32.4
	サービス	109	9	1	8.3	4,549	967	165	21.3
	生産工程, 輸送・機械運転, 建設, 運搬等の職業	268	127	39	47.4	19,057	8,716	2,400	45.7
	上記以外の職業	1	-	-	-	408	81	14	19.9
計	415	160	45	38.6	30,478	12,427	3,199	40.8	
事 業 所 規 模 別	29人以下	140	9	-	6.4	9,245	1,791	48	19.4
	30~99人	41	4	-	9.8	8,180	2,328	112	28.5
	100~299人	47	4	1	8.5	5,708	2,503	204	43.9
	300~499人	21	8	-	38.1	1,616	953	166	59.0
	500~999人	-	-	-	-	1,499	1,176	179	78.5
	1,000人以上	166	135	44	81.3	4,230	3,676	2,490	86.9

(表-7)産業別、職業別、事業所規模別就職状況

(令和4年6月末現在)

項目	中 学						高 校						
	就 職 者 数			うち他県への就職者数			就 職 者 数			うち他県への就職者数			
	計	男	女	計	男	女	計	男	女	計	男	女	
産業、職業、規模													
産業別	農, 林, 漁業	1	1	-	1	1	-	15	11	4	3	2	1
	鉱業, 採石業, 砂利採取業	-	-	-	-	-	-	3	1	2	-	-	-
	建設業	6	6	-	-	-	-	550	477	73	37	32	5
	製造業	91	80	11	-	-	-	5,544	3,852	1,692	221	162	59
	食料品製造業	-	-	-	-	-	-	399	149	250	39	19	20
	飲料・たばこ・飼料製造業	-	-	-	-	-	-	19	15	4	-	-	-
	繊維工業	1	-	1	-	-	-	55	24	31	3	2	1
	木材・木製品製造業(家具除く)	-	-	-	-	-	-	31	18	13	4	1	3
	家具・装備品製造業	-	-	-	-	-	-	67	39	28	1	-	1
	パルプ・紙・紙加工品製造業	-	-	-	-	-	-	84	46	38	11	11	-
	印刷・同関連業	-	-	-	-	-	-	68	41	27	-	-	-
	化学工業	-	-	-	-	-	-	103	63	40	3	1	2
	石油製品・石炭製品製造業	-	-	-	-	-	-	1	1	-	-	-	-
	プラスチック製品製造業(別掲を除く)	-	-	-	-	-	-	272	158	114	3	2	1
	ゴム製品製造業	-	-	-	-	-	-	110	85	25	-	-	-
	窯業・土石製品製造業	-	-	-	-	-	-	160	124	36	1	1	-
	鉄鋼業	-	-	-	-	-	-	199	171	28	1	1	-
	非鉄金属製造業	-	-	-	-	-	-	71	55	16	1	-	1
	金属製品製造業	-	-	-	-	-	-	360	248	112	6	5	1
	はん用機械器具製造業	-	-	-	-	-	-	277	225	52	4	3	1
	生産用機械器具製造業	-	-	-	-	-	-	185	156	29	4	4	-
	業務用機械器具製造業	-	-	-	-	-	-	66	44	22	1	1	-
	電子部品・デバイス・電子回路製造業	-	-	-	-	-	-	58	38	20	5	5	-
	電気機械器具製造業	17	13	4	-	-	-	399	288	111	35	32	3
	情報通信機械器具製造業	-	-	-	-	-	-	36	27	9	1	1	-
	輸送用機械器具製造業	73	67	6	-	-	-	2,448	1,785	663	98	73	25
	その他の製造業	-	-	-	-	-	-	76	52	24	-	-	-
	電気・ガス・熱供給・水道業	-	-	-	-	-	-	88	77	11	4	4	-
	情報通信業	-	-	-	-	-	-	94	43	51	8	7	1
	運輸業, 郵便業	5	1	4	-	-	-	537	333	204	26	17	9
	卸売業, 小売業	2	2	-	-	-	-	942	366	576	53	20	33
卸売業	-	-	-	-	-	-	341	124	217	12	7	5	
小売業	2	2	-	-	-	-	601	242	359	41	13	28	
金融業, 保険業	-	-	-	-	-	-	96	11	85	4	1	3	
不動産業, 物品賃貸業	1	1	-	-	-	-	50	17	33	4	2	2	
学術研究, 専門・技術サービス業	-	-	-	-	-	-	301	176	125	15	11	4	
宿泊業, 飲食サービス業	3	2	1	1	1	-	167	48	119	18	5	13	
宿泊業	-	-	-	-	-	-	36	9	27	11	4	7	
飲食サービス業	3	2	1	1	1	-	131	39	92	7	1	6	
生活関連サービス業, 娯楽業	2	-	2	-	-	-	227	41	186	39	4	35	
教育, 学習支援業	-	-	-	-	-	-	20	10	10	1	-	1	
医療, 福祉	4	1	3	-	-	-	502	97	405	11	2	9	
複合サービス事業	-	-	-	-	-	-	65	17	48	-	-	-	
サービス業(他に分類されないもの)	2	1	1	-	-	-	448	282	166	27	18	9	
公務(他に分類されるものを除く)・その他	-	-	-	-	-	-	56	24	32	6	5	1	
職業別	管理・専門・技術	17	13	4	-	-	-	770	574	196	47	39	8
	事務	-	-	-	-	-	-	1,047	156	891	24	9	15
	販売	-	-	-	-	-	-	481	155	326	54	16	38
	サービス	10	3	7	1	1	-	816	158	658	69	13	56
	生産工程, 輸送・機械運転, 建設, 運搬等の職業	89	78	11	-	-	-	6,504	4,777	1,727	268	207	61
上記以外の職業	1	1	-	1	1	-	87	63	24	15	8	7	
計	117	95	22	2	2	-	9,705	5,883	3,822	477	292	185	
事業所規模別	29人以下	12	9	3	1	1	-	800	391	409	20	6	14
	30~99人	6	4	2	1	1	-	1,279	711	568	37	14	23
	100~299人	3	-	3	-	-	-	1,868	1,003	865	43	25	18
	300~499人	7	2	5	-	-	-	816	474	342	34	24	10
	500~999人	1	1	-	-	-	-	1,064	637	427	41	30	11
	1,000人以上	88	79	9	-	-	-	3,878	2,667	1,211	302	193	109

(表-8)新規学校卒業者の職業紹介の推移

(各年6月末現在)

卒業年	就職希望者数	就職者数	求人数	充足数	うち 県外から	求人倍率 (倍)	就職率 (%)	充足率 (%)	
中 学	22	360	296	477	326	33	1.33	82.2	68.3
	23	349	301	456	324	30	1.31	86.2	71.1
	24	279	247	453	279	34	1.62	88.5	61.6
	25	233	223	453	267	48	1.94	95.7	58.9
	26	227	219	483	261	45	2.13	96.5	54.0
	27	246	240	541	293	55	2.20	97.6	54.2
	28	239	236	558	291	61	2.33	98.7	52.2
	29	209	205	557	268	67	2.67	98.1	48.1
	30	191	190	586	242	55	3.07	99.5	41.3
	令和元年	193	193	596	245	56	3.09	100.0	41.1
	2	173	172	573	219	48	3.31	99.4	38.2
	3	137	137	440	198	62	3.21	100.0	45.0
4	117	117	415	160	45	3.55	100.0	38.6	
高 校	22	9,318	9,172	18,433	12,196	3,551	1.98	98.4	66.2
	23	9,636	9,494	17,484	12,019	3,084	1.81	98.5	68.7
	24	10,257	10,138	18,893	13,161	3,640	1.84	98.8	69.7
	25	10,422	10,338	19,807	13,348	3,716	1.90	99.2	67.4
	26	10,605	10,555	21,282	13,106	3,336	2.01	99.5	61.6
	27	11,080	11,044	26,504	14,630	4,019	2.39	99.7	55.2
	28	11,442	11,438	29,890	15,476	4,498	2.61	100.0	51.8
	29	11,987	11,976	32,691	15,887	4,467	2.73	99.9	48.6
	30	11,951	11,947	35,751	15,736	4,300	2.99	100.0	44.0
	令和元年	12,153	12,147	40,150	16,008	4,368	3.30	100.0	39.9
	2	11,739	11,733	39,986	15,419	4,247	3.41	99.9	38.6
	3	10,442	10,436	30,298	13,515	3,597	2.90	99.9	44.6
4	9,711	9,705	30,478	12,427	3,199	3.14	99.9	40.8	

レイバー・マーケット・プロフィール  
(令和4年8月号)

編集  
発行

愛知労働局 職業安定部

〒460-0003 名古屋市中区錦 2-14-25  
(ヤマイチビル13階)

電話 052-219-5578