



レイバー・マーケット・プロフィール

(労働市場概況)

LABOUR MARKET PROFILE

2023.06

愛知労働局

用語の説明

レイバー・マーケット・プロフィールにおける主な用語の定義は次のとおりである。

I 職業紹介関係

【一般】

常用及び臨時・季節を合わせたものをいう。

【常用】

雇用期間の定めのない仕事、又は4ヶ月以上の雇用期間が定められている仕事(「季節」を除く。)をいう。

【臨時・季節】

・臨時とは、1ヶ月以上4ヶ月未満の雇用期間が定められている仕事をいう。

・季節とは、季節的な労働需要に対し、又は季節的な余暇を利用して一定の期間(4ヶ月未満、4ヶ月以上の別を問わない。)を定めて就労するものをいう。

【パートタイム】

1週間の所定労働時間が同一の事業所に雇用されている通常の労働者の1週間の所定労働時間に比し短いものをいう。

なお、「パートタイム」は雇用期間の定めにより、「常用的パートタイム」、「臨時的パートタイム」及び「日雇的パートタイム」に分けられる。

【日雇】

日々雇用の仕事、又は1ヶ月未満の雇用期間が定められているものをいう。

【求職者数】

・「新規求職申込件数」とは、公共職業安定所でその月のうちに新たに受け付けた求職申込件数をいう。

・「月間有効求職者数」とは、「前月末日現在において、求職申込の有効期限が翌月以降にまたがっている就職未決定の求職者数」と、当月の「新規求職申込件数」合計数をいう。

【求人数】

・「新規求人数」とは、公共職業安定所でその月のうちに新たに受け付けた求人数(採用予定人員)をいう。

・「月間有効求人数」とは、「前月末日現在において有効期限が翌月以降にまたがっている未充足の求人数」と当月の「新規求人数」の合計数をいう。

【就職件数】

有効求職者が自安定所の紹介により就職したことを確認した件数をいう。

【充足数】

自安定所の有効求人が安定所(求人を連絡した他安定所を含む。)の紹介により求職者と結合した件数をいう。

【求人倍率】

求職者1人あたり求人がどれだけあるかをみるもので、算出方法は次のとおり。

$$\text{新規求人倍率} = \frac{\text{新規求人数}}{\text{新規求職申込件数}}$$

$$\text{有効求人倍率} = \frac{\text{月間有効求人数}}{\text{月間有効求職者数}}$$

なお、求人倍率の「季節調整値」とは、一年を周期として繰り返す季節的変動要因を一定方法により取り除いて計算した数値をいう。

【就職率】

新規求職者数に対する就職件数の割合をみるもので、算出方法は次のとおり。

$$\frac{\text{就職件数}}{\text{新規求職申込件数}} \times 100$$

【充足率】

新規求人数に対する充足された求人の割合をみるもので、算出方法は次のとおり。

$$\frac{\text{充足数}}{\text{新規求人数}} \times 100$$

II 雇用保険業務関係

【適用事業所数】

労働者を雇用する事業所で、公共職業安定所に設置届出をしている事業所の数をいう。

【被保険者数】

適用事業所に雇用されている労働者であって、公共職業安定所にその届出がなされている者の数をいう。

【被保険者資格取得者数】

新規採用、中途採用を問わず適用事業所に新たに雇用され、公共職業安定所に届出のなされた者の数をいう。

【被保険者資格喪失者数】

適用事業所を離職し、その届出が公共職業安定所になされた者の数をいう。

【離職票交付件数】

公共職業安定所が、離職により被保険者でなくなったことの確認を行った者に交付した離職票の枚数をいう。

【受給資格決定件数】

提出された離職票のうち、公共職業安定所が給付を受ける資格ありと決定した件数をいう。

【初回受給者数】

受給資格決定後、第1回目の給付を受けた者の数をいう。

【受給者実人員】

求職者給付(高年齢求職者給付金及び特例一時金を除く。)を受けた受給資格者の実数をいう。

【日雇受給者実人員】

日雇労働者が、職に就くことができない時に給付を受けた者の実際の数をいう。

【特定受給資格者】

倒産、解雇等により離職した者(雇用保険法第23条2項に該当する者)をいう。

内 容 (5月)

1	労働市場の動向	2
	求職、求人、求人倍率、雇用保険給付の状況	
2	職業紹介の主要指標	4
	愛知県動き、全国の動き	
3	月別にみた主な指標	6
4	安定所別にみた求職、求人、充足状況	8
5	年齢別常用職業紹介状況	10
6	職業別常用職業紹介状況	11
7	産業別・規模別求人、充足状況	12
8	中高年齢者の職業紹介状況	13
9	正社員の職業紹介状況	14
10	パートタイマーの職業紹介状況	14
11	あいちマザーズハローワークの職業紹介状況	15
12	名古屋外国人雇用サービスセンターの職業紹介状況	15
13	愛知新卒応援ハローワーク(愛知学生職業センター)の職業紹介状況	16
14	愛知わかものハローワークの職業紹介状況	16
15	ハローワークプラザなるみの職業紹介状況	17
16	日雇の職業紹介状況	18
17	港湾労働関係の職業紹介状況	19
18	雇用保険適用状況	20
	被保険者の種類別状況	
	産業別適用事業所及び被保険者の状況	
	月別、安定所別にみた適用状況	
19	雇用保険給付状況	22
	月別、安定所別にみた給付状況	

- (注) 1 ハローワークインターネットサービスの機能拡充に伴い、令和3年9月以降の数値には、ハローワークに来所せず、オンライン上で求職登録した求職者数や、求職者がハローワークインターネットサービスの求人に直接応募した就職件数等が含まれている。
- 2 「季節調整値」の表記がない数値は、すべて原数値である。

1 労働市場の動向

< 令和5年5月分概況 >

1 求人倍率の状況

有効求人倍率（季節調整値）については、月間有効求人数が減少（前月比0.1%減）し、月間有効求職者数が増加（前月比0.1%増）したため、前月と同水準の1.32倍となった。

新規求人倍率（季節調整値）については、新規求人数が増加（前月比11.1%増）し、新規求職者数が減少（前月比6.4%減）したため、前月の2.18倍から0.41ポイント上昇し、2.59倍となった。

2 求人の状況

新規求人数（原数値）については、前年同月に比べ3.9%増となった。

新規求人の動きを産業別に前年同月比で見ると、建設業（4.7%減）、製造業（1.8%増）、情報通信業（31.5%増）、運輸業、郵便業（11.1%減）、卸売業、小売業（5.2%減）、金融業、保険業（41.5%減）、不動産業、物品賃貸業（4.6%減）、学術研究、専門・技術サービス業（5.6%減）、宿泊業、飲食サービス業（46.6%増）、生活関連サービス業、娯楽業（35.4%増）、医療、福祉（6.2%増）、サービス業（6.8%減）であった。

製造業は、食料品製造業（11.0%増）、繊維工業（24.6%増）、木材・木製品製造業（27.1%減）、印刷・同関連業（46.0%減）、プラスチック製品製造業（4.1%減）、窯業・土石製品製造業（5.9%増）、鉄鋼業（64.0%増）、金属製品製造業（5.8%増）、はん用機械器具製造業（3.0%増）、生産用機械器具製造業（17.4%減）、電気機械器具製造業（24.3%減）、情報通信機械器具製造業（38.9%減）、輸送用機械器具製造業（9.7%減）となった。

月間有効求人数（原数値）は、前年同月に比べ5.4%減となった。

3 求職の状況

新規求職者数（原数値）については、前年同月に比べ0.5%増となった。新規求職者（パート除く常用）の内訳を前年同月比で見ると定年到達者（24.4%増）、事業主都合離職者（11.1%増）、自己都合離職者（1.1%減）、在職者（5.5%減）、無業者（2.7%減）であった。

また、月間有効求職者数（原数値）は、前年同月比2.3%減となった。

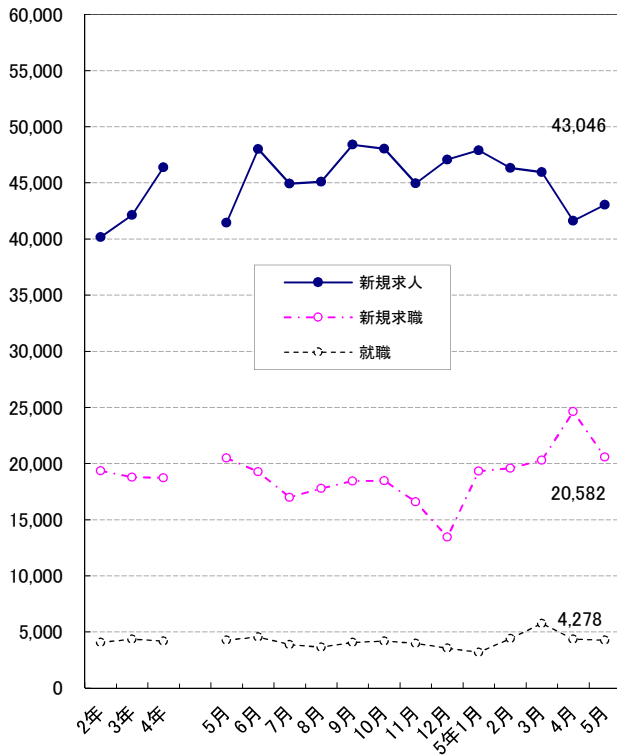
4 就職の状況

公共職業安定所の紹介による就職件数については4,278件で、前年同月比0.5%増となった。就職率（求職者のうち安定所の紹介で就職した者の割合）は20.8%と、前年同月と同水準となった。

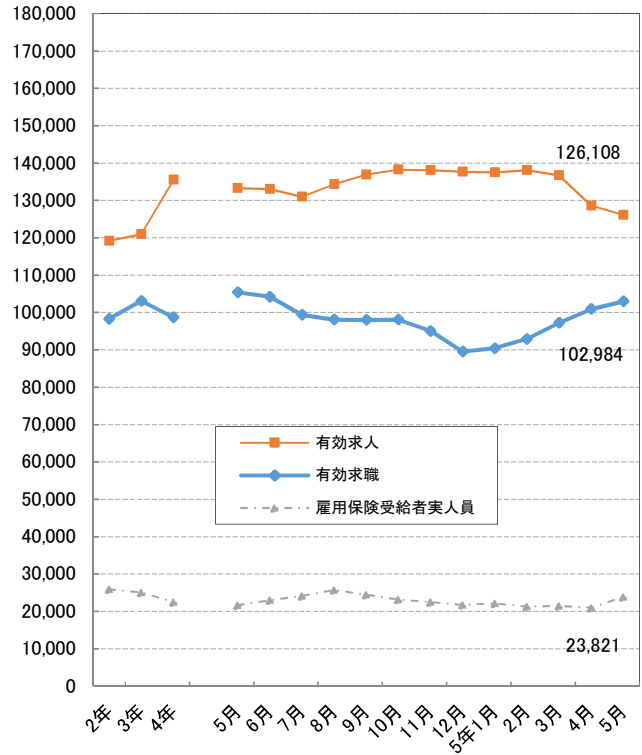
5 雇用保険受給者の状況

雇用保険受給者実人員については、前年同月比10.2%増となった。

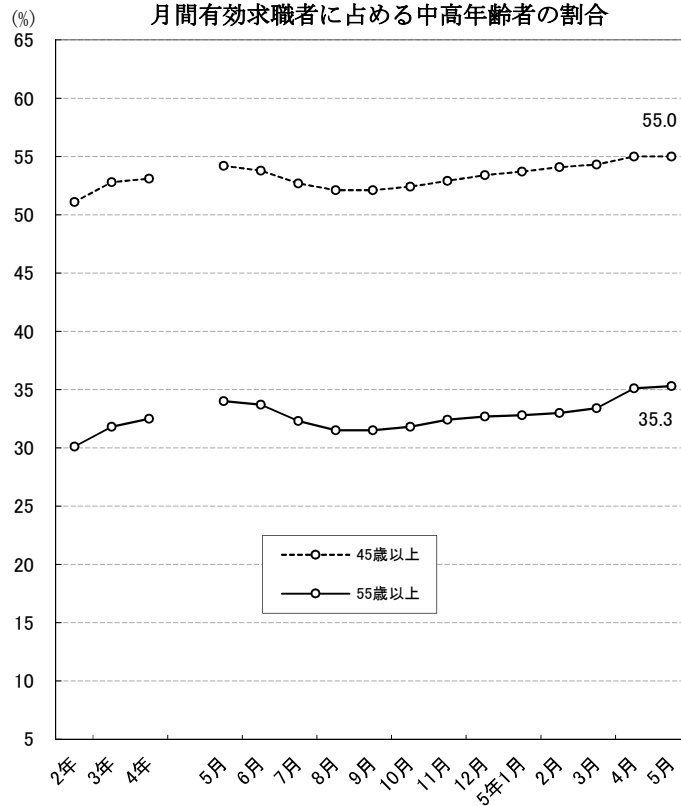
新規求職、求人、就職の推移



有効求職、求人、雇用保険受給者実人員の推移



月間有効求職者に占める中高年齢者の割合



(注) ハローワークインターネットサービスの機能拡充に伴う令和3年9月以降の数値の取扱いについては、1頁の(注)を参照。

2 職業紹介の主要指標

(1) 愛知県の動き

年 月	1 新規求職申込件数		2 月間有効求職者数			3 新規求人数		4 月間有効求人数	
	件	うち雇用保険受給者の割合 %	人	うち45歳以上の割合 %	うち雇用保険受給者の割合 %	人	うち常用の割合 %		
平成30年 (月平均)	18,809	32.7	84,441	47.4	40.6	56,817	90.0	165,015	
令和元年	18,185	33.9	84,622	49.1	41.0	55,455	90.5	162,979	
令和2年	19,340	36.0	98,295	51.1	45.0	40,168	92.0	119,159	
令和3年	18,786	32.6	103,111	52.8	43.5	42,147	91.1	120,937	
令和4年	18,717	31.7	98,706	53.1	39.4	46,382	90.9	135,485	
令和4年	5月	20,488	32.4	105,378	54.2	37.8	41,450	92.1	133,301
	6月	19,263	31.6	104,226	53.8	38.5	48,004	90.3	133,039
	7月	16,977	32.5	99,389	52.7	40.0	44,924	92.6	130,955
	8月	17,770	32.8	98,084	52.1	40.8	45,094	90.7	134,318
	9月	18,449	30.9	97,990	52.1	40.3	48,395	91.2	136,888
	10月	18,476	32.8	98,075	52.4	39.3	48,045	91.9	138,230
	11月	16,595	32.7	95,040	52.9	39.3	44,953	89.3	138,053
	12月	13,452	33.7	89,550	53.4	38.8	47,080	87.4	137,699
令和5年	1月	19,330	32.4	90,423	53.7	39.1	47,897	89.3	137,477
	2月	19,571	29.2	92,900	54.1	37.5	46,339	90.4	138,065
	3月	20,305	30.5	97,229	54.3	36.6	45,947	89.8	136,697
	4月	24,629	37.0	100,912	55.0	37.4	41,624	92.5	128,575
	5月	20,582	33.7	102,984	55.0	38.6	43,046	91.9	126,108

(注) 1 新規学卒を除き、パートを含む。

2 ハローワークインターネットサービスの機能拡充に伴う令和3年9月以降の数値の取扱いについては、1頁の(注)を参照。

新規求職申込件数の動き (愛知県)

令和元年平均100(18,185件)

年	月	1月	2月	3月	4月	5月	6月	7月	8月	9月	10月	11月	12月
平成30年		108.2	110.2	109.6	134.8	118.9	101.2	97.6	101.7	90.3	110.2	89.3	69.2
令和元年		104.7	98.3	103.5	128.5	107.6	93.8	102.7	92.4	101.2	102.7	86.8	77.8
2年		112.0	99.4	104.4	125.0	104.8	130.2	116.2	99.1	106.5	114.4	87.5	76.8
3年		104.5	107.3	118.8	147.4	95.0	103.0	95.3	92.3	100.3	107.1	93.0	75.4
4年		106.2	100.7	112.3	137.9	112.7	105.9	93.4	97.7	101.5	101.6	91.3	74.0
5年		106.3	107.6	111.7	135.4	113.2							

(注) 1 新規学卒を除き、パートを含む。

2 ハローワークインターネットサービスの機能拡充に伴う令和3年9月以降の数値の取扱いについては、1頁の(注)を参照。

新規求人数の動き (愛知県)

令和元年平均100(55,455件)

年	月	1月	2月	3月	4月	5月	6月	7月	8月	9月	10月	11月	12月
平成30年		104.9	103.2	108.8	97.2	100.6	108.8	97.4	97.9	106.4	103.7	98.8	101.8
令和元年		103.1	105.4	105.5	97.0	96.4	103.5	101.5	93.9	102.2	104.4	94.9	92.3
2年		85.3	83.2	87.3	66.2	61.1	74.5	67.1	61.1	74.0	72.5	65.1	71.8
3年		72.0	71.5	79.5	73.2	65.4	80.1	76.8	68.4	80.8	85.8	76.5	82.1
4年		87.0	79.2	90.1	83.9	74.7	86.6	81.0	81.3	87.3	86.6	81.1	84.9
5年		86.4	83.6	82.9	75.1	77.6							

(注) 新規学卒を除き、パートを含む。

5 就 職 件 数			6 充 足 数		諸 比 率					
件	うち45歳以上の割合	うち雇用保険受給者の割合	人	うち県外からの割合	季調済求人倍率		求 人 倍 率		就 職 率 ($\frac{5}{1} \times 100$)	充 足 率 ($\frac{6}{3} \times 100$)
					新 規	有 効	新 規 (3/1)	有 効 (4/2)		
	%	%		%	倍	倍	倍	倍	%	%
5,326	48.0	25.6	5,535	12.2	-	-	3.02	1.95	28.3	9.7
4,826	50.5	27.0	5,057	12.3	-	-	3.05	1.93	26.5	9.1
4,072	52.3	29.2	4,183	10.4	-	-	2.08	1.21	21.1	10.4
4,348	54.2	28.7	4,505	10.7	-	-	2.24	1.17	23.1	10.7
4,190	56.2	27.1	4,355	11.0	-	-	2.48	1.37	22.4	9.4
4,256	55.1	26.3	4,439	11.3	2.47	1.36	2.02	1.26	20.8	10.7
4,541	54.6	27.1	4,737	11.4	2.46	1.37	2.49	1.28	23.6	9.9
3,866	55.4	27.5	4,027	11.7	2.53	1.37	2.65	1.32	22.8	9.0
3,652	55.8	29.1	3,788	11.7	2.60	1.40	2.54	1.37	20.6	8.4
4,071	56.0	28.1	4,220	11.6	2.47	1.41	2.62	1.40	22.1	8.7
4,186	55.3	28.5	4,286	10.6	2.49	1.43	2.60	1.41	22.7	8.9
3,978	58.2	28.4	4,125	11.3	2.49	1.43	2.71	1.45	24.0	9.2
3,546	55.8	30.4	3,707	12.5	2.48	1.44	3.50	1.54	26.4	7.9
3,184	56.3	29.3	3,361	12.3	2.50	1.42	2.48	1.52	16.5	7.0
4,425	60.0	24.8	4,578	9.9	2.46	1.40	2.37	1.49	22.6	9.9
5,760	61.2	22.3	5,939	8.9	2.26	1.34	2.26	1.41	28.4	12.9
4,366	56.5	24.6	4,575	11.9	2.18	1.32	1.69	1.27	17.7	11.0
4,278	57.2	26.4	4,404	11.4	2.59	1.32	2.09	1.22	20.8	10.2

※ 令和4年12月以前の季調済求人倍率は新季節指数により改定済み

(2) 全国の動き

項目 年月	1 新規求職	2 月間有効	3 新 規	4 月間有効	5 就職件数	6 受 給 者	7 季 調 済 求 人 倍 率		8 求 人 倍 率	
	申込件数	求職者数	求 人 数	求 人 数		実 人 数	新 規	有 効	新 規	有 効
	千件	千人	千人	千人	千件	千人	倍	倍	倍	倍
平成30年 (月平均)	408	1,725	977	2,780	136	374	-	-	2.39	1.61
令和元年	396	1,710	959	2,737	127	381	-	-	2.42	1.60
令和 2年	385	1,828	751	2,161	103	457	-	-	1.95	1.18
令和 3年	387	1,949	782	2,196	105	449	-	-	2.02	1.13
令和 4年	383	1,936	866	2,474	101	407	-	-	2.26	1.28
令和 4年 5月	408	2,082	804	2,402	106	387	2.24	1.25	1.97	1.15
6月	386	2,041	892	2,439	111	425	2.24	1.27	2.31	1.19
7月	341	1,938	855	2,436	95	439	2.32	1.28	2.51	1.26
8月	358	1,913	839	2,474	90	469	2.30	1.31	2.34	1.29
9月	362	1,896	888	2,501	99	441	2.30	1.32	2.45	1.32
10月	362	1,891	925	2,546	99	419	2.33	1.34	2.55	1.35
11月	331	1,840	865	2,567	95	402	2.38	1.35	2.61	1.39
12月	290	1,746	849	2,534	84	387	2.38	1.36	2.93	1.45
令和 5年 1月	405	1,782	939	2,562	78	385	2.38	1.35	2.32	1.44
2月	404	1,859	926	2,624	106	371	2.32	1.34	2.29	1.41
3月	420	1,940	898	2,629	150	374	2.29	1.32	2.13	1.36
4月	501	2,001	841	2,490	112	369	2.23	1.32	1.68	1.24
5月	405	2,020	834	2,436	107	413	2.36	1.31	2.06	1.21

(注) 1 新規学卒を除き、パートを含む。

2 ハローワークインターネットサービスの機能拡充に伴う令和3年9月以降の数値の取扱いについては、1頁の(注)を参照。

※ 令和4年12月以前の季調済求人倍率は新季節指数により改定済み

3 月別にみた主な指標

項目		月					
		1 月	2 月	3 月	4 月	5 月	
求	1 新規求職申込件数	令和 4年	19,308	18,320	20,428	25,076	20,488
		令和 5年	19,330	19,571	20,305	24,629	20,582
		前年同月比 (%)	0.1	6.8	△ 0.6	△ 1.8	0.5
	→ うち 常 用	令和 4年	19,234	18,254	20,363	25,005	20,420
		令和 5年	19,272	19,517	20,244	24,551	20,521
	→ うち 臨時・季節	令和 4年	74	66	65	71	68
		令和 5年	58	54	61	78	61
	→ うち 中高年齢者 (45歳以上)	令和 4年	10,267	9,885	10,908	14,318	10,871
		令和 5年	10,513	10,833	11,081	14,259	11,350
	職	2 月間有効求職者	令和 4年	97,206	95,925	99,515	104,096
令和 5年			90,423	92,900	97,229	100,912	102,984
		前年同月比 (%)	△ 7.0	△ 3.2	△ 2.3	△ 3.1	△ 2.3
→ うち 常 用		令和 4年	96,941	95,651	99,219	103,799	105,081
		令和 5年	90,150	92,624	96,953	100,615	102,689
→ うち 中高年齢者 (45歳以上)		令和 4年	51,439	51,016	53,140	56,577	57,086
		令和 5年	48,545	50,218	52,750	55,537	56,636
3 紹介 件 数		令和 4年	17,725	20,234	21,033	18,160	17,942
		令和 5年	15,905	19,330	19,780	16,599	16,756
就 職		4 就 職 件 数	令和 4年	3,503	4,344	5,624	4,707
	令和 5年		3,184	4,425	5,760	4,366	4,278
		前年同月比 (%)	△ 9.1	1.9	2.4	△ 7.2	0.5
	→ うち 中高年齢者 (45歳以上)	令和 4年	1,895	2,458	3,403	2,590	2,345
		令和 5年	1,794	2,656	3,526	2,466	2,449
	→ うち ③ 受給者	令和 4年	1,029	1,087	1,308	1,173	1,120
	令和 5年	933	1,097	1,285	1,072	1,130	
求 人	5 新規求人件数	令和 4年	48,236	43,896	49,956	46,554	41,450
		令和 5年	47,897	46,339	45,947	41,624	43,046
		前年同月比 (%)	△ 0.7	5.6	△ 8.0	△ 10.6	3.9
	→ うち 常 用	令和 4年	44,050	40,010	45,191	43,125	38,159
		令和 5年	42,776	41,876	41,242	38,520	39,544
	→ うち 臨時・季節	令和 4年	4,186	3,886	4,765	3,429	3,291
		令和 5年	5,121	4,463	4,705	3,104	3,502
	6 新規求人件数	令和 4年	26,410	24,010	27,304	25,161	23,297
		令和 5年	25,960	26,445	25,336	22,999	24,498
	7 月間有効求人件数	令和 4年	133,611	135,173	139,132	135,422	133,301
令和 5年		137,477	138,065	136,697	128,575	126,108	
	前年同月比 (%)	2.9	2.1	△ 1.8	△ 5.1	△ 5.4	
充 足	8 充 足 数	令和 4年	3,639	4,555	5,856	4,882	4,439
		令和 5年	3,361	4,578	5,939	4,575	4,404
	→ うち 常 用	令和 4年	3,073	4,050	5,257	4,274	3,882
		令和 5年	2,845	4,037	5,331	3,933	3,825
	→ うち 臨時・季節	令和 4年	566	505	599	608	557
		令和 5年	516	541	608	642	579
	→ うち 他 県 か ら	令和 4年	397	454	550	542	503
		令和 5年	413	454	529	546	501

(注) 1 新規学卒を除き、パートを含む。

2 △印は減少率(差)である(以下、各表同じ。)

3 ハローワークインターネットサービスの機能拡充に伴う令和3年9月以降の数値の取扱いについては、1頁の(注)を参照。

6 月	7 月	8 月	9 月	10月	11月	12月	計	
19,263	16,977	17,770	18,449	18,476	16,595	13,452	224,602	
19,201	16,920	17,718	18,402	18,409	16,545	13,405	223,876	求
62	57	52	47	67	50	47	726	
9,869	8,698	9,111	9,280	9,829	9,036	7,211	119,283	
104,226	99,389	98,084	97,990	98,075	95,040	89,550	1,184,474	
103,908	99,090	97,800	97,724	97,793	94,760	89,274	1,181,040	職
56,100	52,344	51,120	51,051	51,366	50,303	47,834	629,376	
18,845	15,702	15,455	17,235	16,722	15,365	12,384	206,802	紹介
4,541	3,866	3,652	4,071	4,186	3,978	3,546	50,274	就
2,478	2,142	2,036	2,281	2,316	2,316	1,980	28,240	
1,229	1,063	1,064	1,145	1,192	1,131	1,078	13,619	職
48,004	44,924	45,094	48,395	48,045	44,953	47,080	556,587	
43,358	41,581	40,885	44,113	44,176	40,159	41,125	505,932	求
4,646	3,343	4,209	4,282	3,869	4,794	5,955	50,655	
26,092	24,681	25,300	26,125	26,737	25,410	25,171	305,698	
133,039	130,955	134,318	136,888	138,230	138,053	137,699	1,625,821	人
4,737	4,027	3,788	4,220	4,286	4,125	3,707	52,261	
4,207	3,543	3,337	3,741	3,792	3,670	3,198	46,024	充
530	484	451	479	494	455	509	6,237	
539	471	445	488	453	465	462	5,769	足

4 安定所別にみた求職、求人、充足状況

項目		安定所別						
		県計	名古屋中	名古屋南	名古屋東	豊橋	岡崎	一宮
求	1 新規求職申込件数	20,582	3,289	2,121	2,412	1,388	1,063	1,189
	前年同月比(%)	0.5	△ 6.0	0.1	6.1	3.7	△ 7.6	△ 0.3
	→うち 男	9,356	1,418	1,085	1,106	601	479	533
	→うち 女	11,199	1,863	1,034	1,304	786	584	652
	→うち 常用	20,521	3,284	2,112	2,408	1,382	1,061	1,185
	→うち 45歳以上	11,350	1,583	1,245	1,480	696	566	703
→うち 55歳以上	7,440	970	872	1,022	422	363	456	
職	2 月間有効求職者数	102,984	17,571	10,134	12,898	6,469	5,543	5,666
	前年同月比(%)	△ 2.3	△ 4.9	△ 2.4	△ 3.1	1.9	1.5	△ 3.9
	→うち 45歳以上	56,636	8,386	5,897	7,561	3,446	2,969	3,344
	→うち 55歳以上	36,398	5,004	3,858	4,954	2,164	1,962	2,207
紹介	3 紹介件数	16,756	3,132	1,429	1,826	1,052	1,005	967
就	4 就職件数	4,278	628	343	430	335	259	242
	前年同月比(%)	0.5	4.1	△ 4.2	△ 3.4	△ 6.4	△ 5.8	△ 0.8
	→うち 男	1,991	285	178	200	143	139	119
	→うち 女	2,287	343	165	230	192	120	123
	→うち 45歳以上	2,449	335	217	284	186	143	154
	→うち 55歳以上	1,433	202	130	185	104	79	97
	→うち ③受給者 管内へ	1,130	168	85	122	88	77	78
	管外へ	2,505	271	162	198	271	179	141
	他県へ	1,392	278	152	178	38	65	66
	他	381	79	29	54	26	15	35
職	5 就職率 ($\frac{4}{1} \times 100$) (%)	20.8	19.1	16.2	17.8	24.1	24.4	20.4
	45歳以上(%)	21.6	21.2	17.4	19.2	26.7	25.3	21.9
	55歳以上(%)	19.3	20.8	14.9	18.1	24.6	21.8	21.3
求	6 新規求人数	43,046	12,036	3,822	6,469	2,989	1,907	2,136
	前年同月比(%)	3.9	13.5	0.6	9.0	7.5	△ 5.6	△ 4.2
	→うち 常用	39,544	10,835	3,647	5,937	2,801	1,733	1,910
	7 月間有効求人数	126,108	34,703	11,226	17,340	7,531	6,755	5,536
前年同月比(%)	△ 5.4	△ 4.9	△ 4.9	△ 1.7	1.1	△ 7.1	△ 12.7	
人	8 求人倍率 (新規)	2.09	3.66	1.80	2.68	2.15	1.79	1.80
	(有効)	1.22	1.98	1.11	1.34	1.16	1.22	0.98
充	9 充足数	4,404	923	356	498	362	243	195
	→うち 常用	3,825	753	310	423	332	204	175
	→うち 他県から	501	181	37	76	27	10	26
	10 充足率 ($\frac{9}{6} \times 100$) (%)	10.2	7.7	9.3	7.7	12.1	12.7	9.1
他県からの流入率(%)	11.4	19.6	10.4	15.3	7.5	4.1	13.3	

- (注) 1 新規学卒を除き、パートを含む。
2 名古屋中安定所には、あいちマザーズハローワーク・名古屋外国人雇用サービスセンター・愛知新卒応援ハローワーク・愛知わかものハローワークを含む。名古屋南安定所には、ハローワークプラザなるみを含む。
3 平成19年4月から、蒲郡安定所は豊川安定所の出張所となったが、「豊川(本所)」の欄には蒲郡出張所を含まない豊川安定所の数値を、蒲郡(出張所)の欄には蒲郡出張所の数値を計上している。
4 平成16年11月から求職申込書における「性別」欄の記載が任意となったことに伴い、男女別の合計は男女計の値と必ずしも一致しない。
5 刈谷安定所には、碧南出張所を含む。
6 ハローワークインターネットサービスの機能拡充に伴う令和3年9月以降の数値の取扱いについては、1頁の(注)を参照。

(5月)

半田	瀬戸	豊田	津島	刈谷	西尾	犬山	豊川 (本所)	新城	春日井	蒲郡 (出張所)	
1,247	610	1,314	843	1,689	585	675	594	147	1,176	240	求
2.9	△ 0.7	5.2	△ 1.2	7.4	13.8	△ 2.9	3.1	△ 8.1	△ 4.9	3.0	
572	269	561	410	727	267	326	285	73	541	103	
673	340	752	433	960	318	346	309	74	634	137	
1,243	608	1,308	842	1,682	584	671	589	147	1,175	240	
714	375	718	500	861	263	418	316	89	685	138	
468	241	492	328	549	157	265	202	70	467	96	
6,354	2,622	5,976	4,025	8,182	2,629	3,309	3,021	643	6,797	1,145	職
△ 2.5	△ 19.2	△ 2.0	1.7	3.2	△ 1.7	△ 3.3	2.5	0.2	△ 3.0	8.6	
3,581	1,664	3,249	2,395	4,236	1,273	1,942	1,674	399	3,966	654	
2,372	1,081	2,156	1,551	2,697	801	1,254	1,061	278	2,571	427	
960	465	999	761	1,334	533	550	544	110	890	199	紹介
303	120	281	183	347	154	140	182	38	239	54	就
9.0	△ 15.5	16.1	△ 24.1	16.8	38.7	△ 10.8	10.3	△ 43.3	6.2	12.5	
143	56	124	84	143	70	64	81	18	120	24	
160	64	157	99	204	84	76	101	20	119	30	
177	76	134	108	187	67	88	103	21	146	23	
104	38	84	60	96	34	54	48	12	95	11	
74	37	65	44	79	37	28	53	11	73	11	
212	62	194	115	230	110	58	104	28	133	37	
70	51	64	54	102	43	50	68	7	93	13	
21	7	23	14	15	1	32	10	3	13	4	
24.3	19.7	21.4	21.7	20.5	26.3	20.7	30.6	25.9	20.3	22.5	職
24.8	20.3	18.7	21.6	21.7	25.5	21.1	32.6	23.6	21.3	16.7	
22.2	15.8	17.1	18.3	17.5	21.7	20.4	23.8	17.1	20.3	11.5	
1,999	813	1,438	1,588	2,396	605	1,041	926	260	2,389	232	求
△ 3.0	6.0	6.0	5.0	△ 17.4	12.7	△ 13.5	6.8	△ 10.7	2.8	△ 10.8	
1,955	757	1,365	1,426	2,131	574	961	897	249	2,139	227	人
6,166	2,667	5,084	4,658	7,794	1,635	3,082	2,225	737	8,198	771	
△ 3.4	0.4	△ 2.0	△ 0.1	△ 18.3	△ 4.0	△ 19.0	△ 8.2	△ 22.5	0.5	△ 9.1	
1.60	1.33	1.09	1.88	1.42	1.03	1.54	1.56	1.77	2.03	0.97	
0.97	1.02	0.85	1.16	0.95	0.62	0.93	0.74	1.15	1.21	0.67	
248	121	249	170	378	130	109	130	38	210	44	充
226	105	228	138	316	122	101	120	36	193	43	
7	21	6	17	39	-	29	1	-	22	2	
12.4	14.9	17.3	10.7	15.8	21.5	10.5	14.0	14.6	8.8	19.0	足
2.8	17.4	2.4	10.0	10.3	0.0	26.6	0.8	0.0	10.5	4.5	

5 年齢別常用職業紹介状況

(5月)

区 分		項 目	1 月 間 有 効 求 人 数	2 月 間 有 効 求 職 者 数	3 就 職 件 数	4 有 効 求 人 倍 率 (1/2)
全 数	年 齢 計		人 115,435	人 102,689	件 3,713	倍 1.12
		1 9 歳 以 下	1,265	876	38	1.44
		2 0 ～ 2 4 歳	10,965	7,594	285	1.44
		2 5 ～ 2 9 歳	16,415	11,377	290	1.44
		3 0 ～ 3 4 歳	13,444	9,378	313	1.43
		3 5 ～ 3 9 歳	12,111	8,632	339	1.40
		4 0 ～ 4 4 歳	10,903	8,372	350	1.30
		4 5 ～ 4 9 歳	11,101	9,735	443	1.14
		5 0 ～ 5 4 歳	11,809	10,447	430	1.13
		5 5 ～ 5 9 歳	10,177	9,018	335	1.13
		6 0 ～ 6 4 歳	8,507	11,330	386	0.75
	6 5 歳 以 上	8,738	15,930	504	0.55	
男	年 齢 計			50,127	1,732	
		1 9 歳 以 下		463	22	
		2 0 ～ 2 4 歳		3,492	137	
		2 5 ～ 2 9 歳		4,596	119	
		3 0 ～ 3 4 歳		3,672	126	
		3 5 ～ 3 9 歳		3,309	114	
		4 0 ～ 4 4 歳		3,409	113	
		4 5 ～ 4 9 歳		4,020	148	
		5 0 ～ 5 4 歳		4,645	175	
		5 5 ～ 5 9 歳		4,494	172	
		6 0 ～ 6 4 歳		6,965	246	
	6 5 歳 以 上		11,062	360		
女	年 齢 計			52,432	1,981	
		1 9 歳 以 下		411	16	
		2 0 ～ 2 4 歳		4,070	148	
		2 5 ～ 2 9 歳		6,758	171	
		3 0 ～ 3 4 歳		5,693	187	
		3 5 ～ 3 9 歳		5,315	225	
		4 0 ～ 4 4 歳		4,951	237	
		4 5 ～ 4 9 歳		5,703	295	
		5 0 ～ 5 4 歳		5,790	255	
		5 5 ～ 5 9 歳		4,518	163	
		6 0 ～ 6 4 歳		4,361	140	
	6 5 歳 以 上		4,862	144		

- (注) 1 新規学卒を除き、パートを含む。
 2 年齢別の求人数・求人倍率は「就職機会積み上げ方式」による。この方式は、個々の求人について、求人数を対象となる年齢階級〔5歳刻みの11階級〕の総月間有効求職者数で除して当該求人に係る求職者1人当たりの就職機会を算定し、全有効求人についてこの就職機会を足し上げることにより、年齢別有効求人倍率を算出。年齢別月間有効求人数は、年齢別有効求人倍率に年齢別月間有効求職者数を乗じて算出。
 3 平成16年11月から求職申込書における「性別」欄の記載が任意となったことに伴い、男女別の合計は男女計の値と必ずしも一致しない。
 4 ハローワークインターネットサービスの機能拡充に伴う令和3年9月以降の数値の取扱いについては、1頁の(注)を参照。

6 職業別常用職業紹介状況

(5月)

職業	1 月 間 有 効 求 職 者 数		2 月 間 有 効 求 職 者 数	3 就 職 件 数		4 有 効 求 職 者 数 倍 率 (2/1)
	人	うち 男		件	うち 男	
職業計	102,689	50,127	115,435	3,713	1,732	1.12
専門的・技術的職業従事者	13,096	5,796	27,209	444	130	2.08
製造技術者（開発）	580	531	1,321	14	11	2.28
情報処理・通信技術者	1,569	1,261	2,955	13	10	1.88
保健師，助産師，看護師	2,198	76	5,352	114	5	2.43
社会福祉専門職業従事者	2,155	468	5,781	155	40	2.68
事務従事者	23,979	6,428	10,252	889	160	0.43
一般事務従事者	20,669	4,876	6,980	672	91	0.34
会計事務従事者	1,246	492	848	68	14	0.68
営業・販売事務従事者	934	334	1,002	62	11	1.07
販売従事者	4,968	2,512	9,928	149	75	2.00
商品販売従事者	2,996	850	4,802	102	36	1.60
営業職業従事者	1,866	1,596	4,800	45	37	2.57
サービス職業従事者	7,689	2,642	25,310	555	190	3.29
介護サービス職業従事者	2,405	731	9,517	188	59	3.96
保健医療サービス職業従事者	382	30	1,301	48	-	3.41
生活衛生サービス職業従事者	523	54	2,028	12	2	3.88
飲食物調理従事者	1,970	797	6,032	149	40	3.06
接客・給仕職業従事者	1,199	377	4,694	46	17	3.91
保安職業従事者	596	580	3,914	94	88	6.57
生産工程従事者	9,518	6,049	13,066	553	354	1.37
金属製品製造・加工処理	1,444	1,333	2,909	118	106	2.01
その他製品製造・加工処理	1,519	830	3,227	214	116	2.12
機械組立従事者	3,671	2,331	1,759	59	33	0.48
機械整備・修理従事者	498	478	2,637	38	36	5.30
輸送・機械運転従事者	3,142	2,995	9,259	242	228	2.95
自動車運転従事者	2,134	2,019	7,890	199	186	3.70
定置・建設機械運転従事者	323	320	905	17	17	2.80
建設・採掘従事者	810	788	5,705	75	73	7.04
建設従事者	262	249	1,650	24	24	6.30
土木作業従事者	219	215	1,926	30	28	8.79
運搬・清掃・包装等従事者	14,886	8,783	10,054	655	389	0.68
運搬従事者	2,455	2,047	3,427	176	142	1.40
清掃従事者	1,976	914	3,679	221	105	1.86
（IT関連職業合計）	2,537	1,895	5,076	59	32	2.00
（福祉関連職業合計）	5,696	1,193	20,123	427	106	3.53
（うち介護関係）	3,114	980	13,422	288	93	4.31

(注) 1 新規学卒を除き、パートを含む。

2 令和5年4月分より平成21年12月改定の「日本標準職業分類」に基づく区分。主な職業のみであるので、計とは一致しない。

3 ハローワークインターネットサービスの機能拡充に伴う令和3年9月以降の数値の取扱いについては、1頁の（注）を参照。

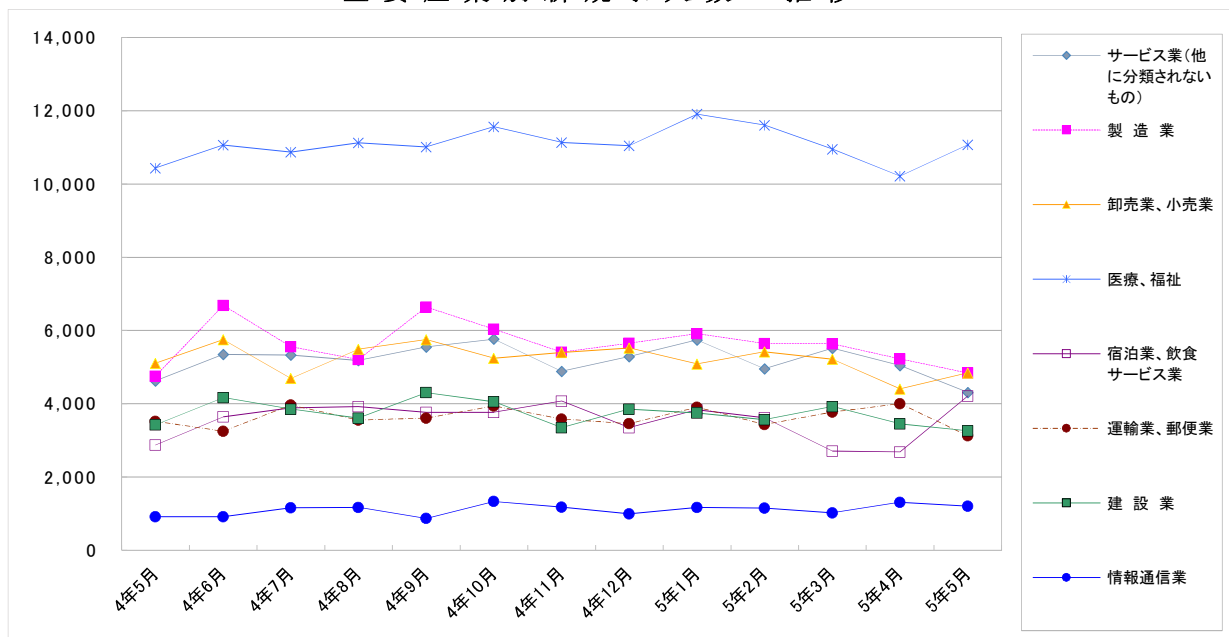
7 産業別・規模別求人、充足状況

(5 月分)

項目 産業・規模	1 新規求人数				2 充足数			充足率 2/1×100	
	計	前年 同月比	うち 常用	うち 臨時・ 季節	計	うち 常用	うち 臨時・ 季節		
建設業	3,261	△ 4.7	3,213	48	224	223	1	6.9	
製造業	4,841	1.8	4,429	412	905	852	53	18.7	
食料品製造業	734	11.0	594	140	149	138	11	20.3	
繊維工業	172	24.6	168	4	49	43	6	28.5	
木材・木製品製造業	51	△ 27.1	51	-	10	10	-	19.6	
印刷・同関連業	68	△ 46.0	64	4	23	21	2	33.8	
プラスチック製品製造業	329	△ 4.1	268	61	79	76	3	24.0	
窯業・土石製品製造業	197	5.9	165	32	32	31	1	16.2	
鉄鋼業	182	64.0	175	7	20	19	1	11.0	
金属製品製造業	472	5.8	466	6	73	69	4	15.5	
はん用機械器具製造業	450	3.0	429	21	69	65	4	15.3	
電気機械器具製造業	274	△ 24.3	266	8	60	60	-	21.9	
情報通信機械器具製造業	11	△ 38.9	11	-	1	1	-	9.1	
輸送用機械器具製造業	741	△ 9.7	679	62	145	131	14	19.6	
情報通信業	1,207	31.5	1,121	86	42	37	5	3.5	
情報サービス業	969	28.3	923	46	33	29	4	3.4	
運輸業, 郵便業	3,129	△ 11.1	2,841	288	258	236	22	8.2	
卸売業, 小売業	4,837	△ 5.2	4,300	537	523	457	66	10.8	
金融業, 保険業	290	△ 41.5	251	39	10	10	-	3.4	
宿泊業, 飲食サービス業	4,213	46.6	4,126	87	177	153	24	4.2	
医療, 福祉	11,077	6.2	10,228	849	1,125	888	237	10.2	
社会保険・社会福祉・介護事業	7,294	7.8	6,526	768	782	556	226	10.7	
サービス業(他に分類されないもの)	4,309	△ 6.8	3,966	343	522	466	56	12.1	
職業紹介・労働者派遣業	813	△ 18.0	694	119	75	60	15	9.2	
合計	43,046	3.9	39,544	3,502	4,404	3,825	579	10.2	
企業規模	4 人以下	1,674	△ 3.2	1,577	97	266	219	47	15.9
	5 ～ 29 人	8,565	△ 5.0	8,182	383	1,159	1,035	124	13.5
	30 ～ 99 人	8,222	△ 5.5	7,688	534	1,072	973	99	13.0
	100 ～ 299 人	8,763	12.1	8,088	675	621	554	67	7.1
	300 ～ 499 人	2,889	10.3	2,662	227	185	167	18	6.4
	500 ～ 999 人	3,199	3.2	2,773	426	239	206	33	7.5
	1,000 人以上	9,734	14.9	8,574	1,160	862	671	191	8.9

- (注) 1 新規学卒を除き、パートを含む。
 2 平成25年10月改定の「日本標準産業分類」に基づく表章。主な産業のみであるので、合計とは一致しない。
 3 平成23年8月分より集計を事業所規模から企業規模に変更。
 4 平成24年4月分より集計内容を「その他の事業サービス業」から「職業紹介・労働者派遣業」に変更。
 5 ハローワークインターネットサービスの機能拡充に伴う令和3年9月以降の数値の取扱いについては、1頁の(注)を参照。

主要産業別新規求人数の推移



8 中高年齢者の職業紹介状況

(1) 新規求職申込件数

項目 年月	新規求職申込件数					全体に 占める率
	45歳以上	前年比	うち 男	うち 55歳以上	うち 65歳以上	
平成30年 (月平均)	8,745	1.7	4,695	5,121	2,324	46.5
令和元年	8,660	△ 1.0	4,618	5,137	2,348	47.6
令和2年	9,695	11.9	5,287	5,739	2,659	50.1
令和3年	9,746	0.5	5,328	6,024	2,929	51.9
令和4年	9,940	2.0	5,346	6,230	3,004	53.1
令和4年 12月	7,211	2.9	3,937	4,408	1,959	53.6
令和5年 1月	10,513	2.4	5,601	6,691	3,123	54.4
2月	10,833	9.6	5,503	6,806	3,197	55.4
3月	11,081	1.6	5,808	7,003	3,293	54.6
4月	14,259	△ 0.4	7,821	10,031	5,300	57.9
5月	11,350	4.4	6,010	7,440	3,800	55.1
前年同月	10,871	26.2	5,754	6,934	3,508	53.1

(注) 1 パートを含む。

2 ハローワークインターネットサービスの機能拡充に伴う令和3年9月以降の数値の取扱いについては、1頁の(注)を参照。

(2) 月間有効求職者数

項目 年月	月間有効求職者数					全体に 占める率
	45歳以上	前年比	うち 男	うち 55歳以上	うち 65歳以上	
平成30年 (月平均)	40,043	2.4	21,830	23,083	8,468	47.4
令和元年	41,551	3.8	22,767	24,343	9,236	49.1
令和2年	50,207	20.8	27,741	29,550	11,314	51.1
令和3年	54,442	8.4	30,120	32,785	12,657	52.8
令和4年	52,448	△ 3.7	29,013	32,090	12,921	53.1
令和4年 12月	47,834	△ 6.7	26,457	29,291	11,520	53.4
令和5年 1月	48,545	△ 5.6	26,786	29,689	11,771	53.7
2月	50,218	△ 1.6	27,366	30,638	12,119	54.1
3月	52,750	△ 0.7	28,754	32,515	13,202	54.3
4月	55,537	△ 1.8	30,549	35,399	15,225	55.0
5月	56,636	△ 0.8	31,286	36,398	16,002	55.0
前年同月	57,086	△ 2.2	31,806	35,831	15,951	54.2

(注) 1 パートを含む。

2 ハローワークインターネットサービスの機能拡充に伴う令和3年9月以降の数値の取扱いについては、1頁の(注)を参照。

(3) 就職件数

項目 年月	就職件数					45歳 以上の 就職率	55歳 以上の 就職率	65歳 以上の 就職率
	45歳以上	前年比	うち 男	うち 55歳以上	うち 65歳以上			
平成30年 (月平均)	2,558	△ 1.1	1,403	1,337	446	29.2	26.1	19.2
令和元年	2,436	△ 4.7	1,310	1,313	454	28.1	25.6	19.4
令和2年	2,129	△ 12.6	1,140	1,127	373	22.0	19.6	14.0
令和3年	2,359	10.8	1,248	1,308	460	24.2	21.7	15.7
令和4年	2,353	△ 0.2	1,243	1,356	491	23.7	21.8	16.3
令和4年 12月	1,980	△ 2.8	1,044	1,133	365	27.5	25.7	18.6
令和5年 1月	1,794	△ 5.3	917	1,015	365	17.1	15.2	11.7
2月	2,656	8.1	1,300	1,493	574	24.5	21.9	18.0
3月	3,526	3.6	1,675	2,140	818	31.8	30.6	24.8
4月	2,466	△ 4.8	1,297	1,454	555	17.3	14.5	10.5
5月	2,449	4.4	1,276	1,433	571	21.6	19.3	15.0
前年同月	2,345	5.1	1,265	1,328	517	21.6	19.2	14.7

(注) 1 パートを含む。

2 ハローワークインターネットサービスの機能拡充に伴う令和3年9月以降の数値の取扱いについては、1頁の(注)を参照。

9 正社員の職業紹介状況

年 月	正社員有効求人数		常用フルタイム有効求職者数		正社員有効求人倍率		正社員新規求人数			正社員就職件数				
	人	前年比	人	前年比	倍	前年差	人	構成比	前年比	件	構成比	前年比		
平成30年 (月平均)	78,308	5.5	51,897	△ 5.3	1.51	0.16	26,773	47.1	4.1	2,461	46.2	△ 9.0		
令和元年	78,873	0.7	51,435	△ 0.9	1.53	0.02	26,601	48.0	△ 0.6	2,170	45.0	△ 11.8		
令和 2年	60,292	△ 23.6	61,182	19.0	0.99	△ 0.54	20,175	50.2	△ 24.2	1,722	42.3	△ 20.7		
令和 3年	61,694	2.3	62,036	1.4	0.99	0.00	21,168	50.2	4.9	1,759	40.5	2.2		
令和 4年	67,618	9.6	58,499	△ 5.7	1.16	0.17	22,900	49.4	8.2	1,656	39.5	△ 5.9		
令和 4年	5月	66,720	12.2	61,014	△ 5.5	1.09	0.17	20,858	50.3	9.5	1,645	38.7	△ 4.1	
	6月	67,082	10.0	60,301	△ 4.5	1.11	0.14	24,191	50.4	6.5	1,747	38.5	△ 5.8	
	7月	66,720	8.6	58,893	△ 4.3	1.13	0.13	22,796	50.7	8.9	1,606	41.5	△ 9.3	
	8月	67,632	8.6	58,891	△ 4.0	1.15	0.14	21,781	48.3	9.5	1,512	41.4	△ 4.6	
	9月	68,477	9.4	58,553	△ 4.1	1.17	0.14	24,416	50.5	7.4	1,681	41.3	△ 7.0	
	10月	68,900	7.4	58,076	△ 6.2	1.19	0.15	23,856	49.7	3.9	1,631	39.0	△ 7.9	
	11月	68,281	4.5	55,992	△ 8.0	1.22	0.15	21,093	46.9	△ 0.4	1,621	40.7	△ 6.4	
	12月	67,577	3.0	52,919	△ 8.3	1.28	0.14	23,387	49.7	4.0	1,509	42.6	△ 2.1	
	令和 5年	1月	66,853	0.2	53,736	△ 8.2	1.24	0.10	23,096	48.2	△ 2.8	1,317	41.4	△ 12.4
		2月	67,571	0.5	55,190	△ 4.8	1.22	0.06	21,736	46.9	1.7	1,575	35.6	△ 4.1
		3月	66,701	△ 2.9	57,724	△ 3.6	1.16	0.01	22,730	49.5	△ 6.2	1,949	33.8	0.6
		4月	64,569	△ 4.2	58,559	△ 4.0	1.10	△ 0.01	21,402	51.4	△ 7.2	1,626	37.2	△ 11.2
5月		63,887	△ 4.2	59,173	△ 3.0	1.08	△ 0.01	21,039	48.9	0.9	1,590	37.2	△ 3.3	

- (注) 1 正社員有効求人倍率＝正社員有効求人数／常用フルタイム（一般）有効求職者数。なお、常用フルタイム有効求職者にはフルタイムの派遣労働者や契約社員を希望する者も含まれるため、厳密な意味での正社員有効求人倍率より低い値となる。
 2 「正社員」とは、一般求人のうち求人票の雇用形態欄に「正社員」と記載された常用求人である。
 3 構成比は、それぞれ新規求人数全体に占める正社員求人割合及び就職件数全体に占める正社員就職割合である。
 4 ハローワークインターネットサービスの機能拡充に伴う令和3年9月以降の数値の取扱いについては、1頁の（注）を参照。

10 パートタイマーの職業紹介状況

年 月	新規求職申込件数		月間有効求職者数		新規求人数		月間有効求人数		有効求人倍率	就職件数		就職率		
	件	うち常用	人	うち常用	人	うち常用	人	うち常用		件	うち常用			
平成30年 (月平均)	6,907	6,890	32,451	32,377	23,195	19,431	66,725	55,958	2.06	2,357	2,069	34.1		
令和元年	6,682	6,670	33,095	33,030	22,680	19,013	65,751	55,114	1.99	2,203	1,942	33.0		
令和 2年	6,852	6,816	36,980	36,829	16,052	13,775	47,019	40,543	1.27	1,956	1,701	28.5		
令和 3年	7,171	7,139	40,986	40,832	16,687	14,125	46,784	39,738	1.14	2,173	1,786	30.3		
令和 4年	7,285	7,247	40,111	39,921	18,603	15,605	53,387	44,988	1.33	2,126	1,717	29.2		
令和 4年	5月	8,609	8,572	44,260	44,067	16,612	14,145	52,161	44,747	1.18	2,222	1,758	25.8	
	6月	7,386	7,343	43,818	43,607	18,730	15,583	51,505	44,047	1.18	2,357	1,937	31.9	
	7月	6,102	6,071	40,394	40,197	17,656	15,219	50,888	43,406	1.26	1,906	1,531	31.2	
	8月	6,503	6,471	39,100	38,909	18,554	15,349	52,641	44,421	1.35	1,768	1,425	27.2	
	9月	7,236	7,207	39,345	39,171	18,626	15,874	53,343	45,147	1.36	2,001	1,625	27.7	
	10月	7,311	7,265	39,910	39,717	19,587	16,772	54,577	46,068	1.37	2,154	1,746	29.5	
	11月	6,603	6,567	38,961	38,768	19,177	15,476	55,233	46,228	1.42	1,971	1,609	29.9	
	12月	4,898	4,865	36,553	36,355	18,211	13,985	55,046	44,577	1.51	1,692	1,320	34.5	
	令和 5年	1月	7,394	7,357	36,607	36,414	20,067	16,090	55,871	44,362	1.53	1,559	1,134	21.1
		2月	7,802	7,764	37,628	37,434	20,061	16,613	56,141	45,486	1.49	2,396	1,961	30.7
		3月	7,812	7,766	39,426	39,229	18,224	15,169	55,477	45,718	1.41	3,184	2,715	40.8
		4月	10,911	10,858	42,272	42,056	16,292	13,859	51,061	42,533	1.21	2,321	1,821	21.3
5月		8,730	8,687	43,726	43,516	17,812	15,325	49,743	42,097	1.14	2,296	1,817	26.3	

(注) ハローワークインターネットサービスの機能拡充に伴う令和3年9月以降の数値の取扱いについては、1頁の（注）を参照。

11 あいちマザーズハローワークの職業紹介状況

年 月	項 目	新規求職申込件数		月間有効求職者数		紹介件数	就 職 件 数		相談件数
			うちパート		うちパート			うちパート	
		件	件	人	人	件	件	件	件
令和 4年	6月	290	140	1,222	642	242	55	37	845
	7月	210	105	1,119	581	203	45	30	655
	8月	248	133	1,088	548	174	33	16	699
	9月	261	144	1,070	558	200	51	33	734
	10月	219	128	1,067	570	143	43	29	718
	11月	206	114	1,008	547	171	37	22	676
令和 5年	12月	179	85	899	484	162	37	22	584
	1月	239	135	895	484	186	27	15	647
	2月	246	130	940	505	290	39	22	743
	3月	279	141	1,029	554	280	69	49	795
	4月	275	148	1,027	554	217	38	28	781
	5月	287	164	1,062	584	206	55	38	807
前 年 同 月		315	190	1,228	660	273	58	43	879

(注) ハローワークインターネットサービスの機能拡充に伴う令和3年9月以降の数値の取扱いについては、1頁の(注)を参照。

12 名古屋外国人雇用サービスセンターの職業紹介状況

年 月	項 目	新規求職申込件数	紹介件数	就職件数	相談件数
		件	件	件	件
令和 4年	6月	222	175	19	506
	7月	166	159	15	404
	8月	184	196	16	451
	9月	161	136	17	413
	10月	167	151	21	401
	11月	135	126	18	338
令和 5年	12月	85	62	16	228
	1月	140	89	10	297
	2月	158	156	24	313
	3月	154	135	22	335
	4月	178	182	17	344
	5月	180	216	24	369
前 年 同 月		195	159	21	448

13 愛知新卒応援ハローワーク（愛知学生職業センター）の職業紹介状況

項目 年 月		新規求職申込件数		紹介件数		就職件数	
		大学生等	うち既卒者	大学生等	うち既卒者	大学生等	うち既卒者
		件	件	件	件	件	件
令和 4年	6月	560	150	503	359	403	336
	7月	454	135	592	355	457	405
	8月	302	130	386	249	419	304
	9月	351	128	397	256	393	265
	10月	1,152	116	478	279	361	223
	11月	316	133	345	237	460	275
	12月	446	142	371	226	402	196
令和 5年	1月	409	129	381	242	271	121
	2月	598	121	417	227	201	94
	3月	688	183	419	373	202	133
	4月	605	147	325	325	208	164
	5月	525	151	278	277	345	299
前 年 同 月		502	120	320	319	363	342

- (注) 1 平成19年6月より、学生職業センターにヤングワークプラザあいちで取り扱っていた職業紹介業務を統合して開設。
 2 大学生等とは、大学生、大学院生、短期大学生、高等専門学校生、専修学校生及び職業能力開発施設生。
 3 就職件数はハローワーク紹介以外を含む。

14 愛知わかものハローワークの職業紹介状況

項目 年 月		新規求職申込件数	紹介件数	就職件数	相談件数
		件	件	件	件
令和 4年	6月	295	329	45	931
	7月	242	285	52	825
	8月	200	261	53	757
	9月	215	286	42	720
	10月	220	243	50	722
	11月	189	204	38	679
	12月	173	183	40	661
令和 5年	1月	225	264	24	730
	2月	239	297	38	801
	3月	246	296	60	866
	4月	273	262	43	796
	5月	233	252	50	732
前 年 同 月		258	311	54	852

- (注) 1 平成24年10月より、主に45歳未満の若者を対象として開設。平成25年4月より、システム集計を開始。
 2 ハローワークインターネットサービスの機能拡充に伴う令和3年9月以降の数値の取扱いについては、1頁の(注)を参照。

15 ハローワークプラザなるみの職業紹介状況

年 月	項 目	新規求職申込件数		月間有効求職者数		紹介件数	就 職 件 数		相談件数
			うちパート		うちパート			うちパート	
		件	件	人	人	件	件	件	件
令和 4年	6月	224	92	693	282	182	52	33	445
	7月	218	89	739	292	154	32	18	508
	8月	222	100	803	328	159	40	18	523
	9月	215	85	848	346	187	35	19	555
	10月	186	75	832	338	164	41	21	556
	11月	175	76	813	337	135	37	24	475
令和 5年	12月	185	67	756	309	113	34	23	436
	1月	202	86	745	307	151	26	13	471
	2月	204	101	776	328	216	51	31	497
	3月	235	104	822	357	228	57	29	534
	4月	182	90	778	354	174	40	24	458
	5月	232	113	789	366	200	44	31	499
前 年 同 月		207	77	644	248	182	45	22	399

- (注) 1 ハローワークプラザあらたまが平成23年2月25日付廃止されたことに伴い、平成23年2月28日よりハローワークプラザなるみ開設。
- 2 ハローワークインターネットサービスの機能拡充に伴う令和3年9月以降の数値の取扱いについては、1頁の(注)を参照。

16 日雇の職業紹介状況

年 月	四半期末日の有効求職者数		新規求職 申込件数	期間有効 求人延数	就労実人員	就労延数
	人	うち男 人				
平成30年度 (月平均)	-	-	1	-	-	-
令和元年度 "	5	5	1	-	-	-
令和 2年度 "	3	3	0	-	-	-
令和 3年度 "	6	6	1	-	0	11
令和 4年度 "	5	4	1	-	0	6
令和 3年度 1月～ 3月	6	6	3	-	-	-
令和 4年度 4月～ 6月	9	8	3	-	1	46
7月～ 9月	7	6	6	-	1	26
10月～12月	5	4	2	-	-	-
1月～ 3月	5	4	2	-	-	-

- (注) 1 四半期末日の有効求職者数は各期の末月末日の数値である(令和元年度より集計を開始した項目。)。また年度欄には1～3月期末日の数値を掲載している。
 2 期間有効求人延数は月間有効求人延数の月平均を計上。

17 港湾労働関係の職業紹介状況

(1) 常用関係

年 月		項 目	新 規 (港) 証 交 付 件 数				
			計	船 内 作 業	沿岸作業及び倉庫作業	そ の 他	
令和 2年	(月平均)		31	7	21	3	
令和 3年	"		38	9	24	5	
令和 4年	"		26	7	18	2	
令和 4年	5月		36	14	21	1	
	6月		21	5	12	4	
	7月		28	8	18	2	
	8月		19	8	11	-	
	9月		15	7	7	1	
	10月		41	7	32	2	
	11月		28	1	26	1	
	12月		18	1	17	-	
	令和 5年	1月		11	2	9	-
		2月		26	8	12	6
		3月		38	13	23	2
		4月		100	27	72	1
5月			37	13	21	3	

年 月		項 目	月 末 現 在 (港) 証 所 持 者 数				
			計	船 内 作 業	沿岸作業及び倉庫作業	そ の 他	
令和 2年	(月平均)		5,526	1,818	3,286	422	
令和 3年	"		5,480	1,770	3,303	407	
令和 4年	"		5,433	1,744	3,286	402	
令和 4年	5月		5,451	1,751	3,294	406	
	6月		5,438	1,746	3,291	401	
	7月		5,442	1,754	3,287	401	
	8月		5,425	1,748	3,277	400	
	9月		5,414	1,748	3,267	399	
	10月		5,430	1,750	3,279	401	
	11月		5,423	1,741	3,284	398	
	12月		5,422	1,739	3,288	395	
	令和 5年	1月		5,385	1,729	3,262	394
		2月		5,391	1,729	3,262	400
		3月		5,404	1,739	3,265	400
		4月		5,468	1,757	3,312	399
5月			5,486	1,764	3,323	399	

(2) 日雇関係等

年 月		項 目	新 規 求 人 延 数				
			計	船 内 作 業	沿岸作業及び倉庫作業	そ の 他	
令和 2年	(月平均)		-	-	-	-	
令和 3年	"		-	-	-	-	
令和 4年	"		-	-	-	-	
令和 4年	5月		-	-	-	-	
	6月		-	-	-	-	
	7月		-	-	-	-	
	8月		-	-	-	-	
	9月		-	-	-	-	
	10月		-	-	-	-	
	11月		-	-	-	-	
	12月		-	-	-	-	
	令和 5年	1月		-	-	-	-
		2月		-	-	-	-
		3月		-	-	-	-
		4月		-	-	-	-
5月			-	-	-	-	

(注) その他は「はしけ作業」、「いかだ作業」及び「船舶貨物整備作業」である。

18 雇用保険適用状況

(1) 被保険者の種類別状況

(5月)

被保険者種類	資 格 取 得 者 数	資 格 喪 失 者 数	うち事業主の 都合による離職	月 末 現 在	
				被 保 険 者 数	う ち 女
全 数	81,391	43,154	1,677	2,953,673	1,126,451
一 般	78,791	38,723	1,401	2,773,310	1,063,702
高 年 齢	2,574	4,410	275	180,269	62,716
短 期 雇 用 特 例	26	21	1	94	33

(2) 産業別適用事業所及び被保険者の状況

(5月)

産 業	項 目	月末現在 事業所数	被 保 険 者 の 資 格				月末現在 被保険者数	うち短期 特例被保 険者数
			取 得	喪 失	うち事業主の 都合による 離職	増 減 差		
合 計		124,543	81,391	43,154	1,677	38,237	2,953,673	94
農 林 水 産 業		961	184	96	5	88	6,117	-
鉱 山 業		79	18	18	1	-	1,105	-
建 設 業		23,427	3,779	2,263	132	1,516	166,401	10
製 造 業		18,653	17,687	7,662	310	10,025	928,335	15
	食 料 品 ・ 飲 料	1,352	1,629	966	38	663	66,464	-
	織 維 ・ 衣 服	1,107	346	243	10	103	19,038	-
	木 材 ・ 家 具	880	165	125	6	40	12,429	-
	パ ル プ ・ 出 版	1,143	988	293	11	695	32,273	-
	化 学 関 係	1,170	961	491	24	470	57,453	-
	窯 業 ・ 土 石	702	751	243	7	508	33,898	1
	鉄 鋼	411	334	224	7	110	27,768	-
	非 鉄 金 属	180	163	75	4	88	10,372	-
	金 属 製 品	3,434	1,053	669	49	384	65,221	-
	はん用機械器具	2,045	1,213	456	10	757	77,221	-
	電気機械器具	1,117	3,212	813	16	2,399	117,077	1
	輸送用機械器具	2,557	5,169	2,320	97	2,849	333,038	13
	その他機械器具	1,214	934	328	18	606	37,543	-
	その他製造業	1,341	769	416	13	353	38,540	-
	電気・ガス・水道・熱供給業	99	278	35	1	243	8,665	-
	情報通信業	2,376	2,050	768	31	1,282	77,998	1
	運輸業，郵便業	4,556	4,339	2,795	81	1,544	234,406	11
	卸売業，小売業	19,158	10,495	6,588	341	3,907	432,246	17
	金融業，保険業	1,323	1,101	501	7	600	56,013	-
	不動産業，物品賃貸業	2,783	1,408	857	32	551	59,884	27
	宿泊業，飲食サービス業	7,452	2,108	2,758	58	△ 650	67,894	-
	医療，福祉	14,491	11,012	4,289	77	6,723	301,919	3
	教育，学習支援業	2,032	3,891	709	5	3,182	60,991	-
	複合サービス事業	1,590	386	135	3	251	22,680	-
	サービス業	24,958	19,957	12,125	576	7,832	489,853	10
	公務・その他	605	2,698	1,555	17	1,143	39,166	-

(注) 1 その他機械器具とは、情報通信機械器具、電子部品・デバイス、生産用機械器具、業務用機械器具である。

2 その他製造業には、ゴム製品、なめし皮・同製品・毛皮製造業を含む。

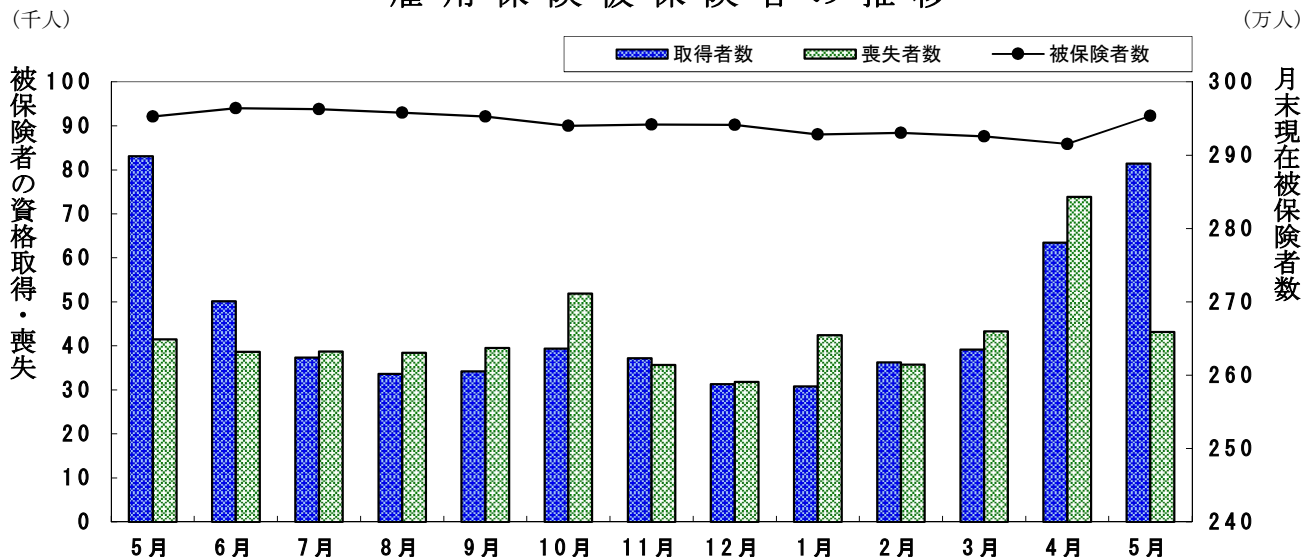
3 サービス業には、学術研究、専門・技術サービス業、生活関連サービス業、娯楽業を含む。

(3) 月別、安定所別にみた適用状況

年月	項目 月末現在 事業所数	被保険者の資格				増減差	月末現在 被保険者数	うち女
		取得	喪失	うち事業主都合による離職	人			
平成30年度計	所	人	人	人	人	人	人	
令和元 2	118,080	552,951	503,098	20,589	49,853	2,879,566	1,074,779	
2	119,469	536,310	496,210	20,998	40,100	2,918,686	1,095,842	
3	122,110	472,877	468,358	28,403	4,519	2,925,589	1,104,526	
4	123,171	478,436	478,243	19,380	193	2,925,058	1,114,718	
4	124,265	515,484	511,207	17,689	4,277	2,925,732	1,115,140	
令和 4年 5月	123,479	83,088	41,455	1,315	41,633	2,952,886	1,127,916	
6月	123,633	50,172	38,624	1,360	11,548	2,963,998	1,134,182	
7月	123,760	37,346	38,748	1,396	△ 1,402	2,962,888	1,133,999	
8月	123,824	33,652	38,414	1,113	△ 4,762	2,958,012	1,131,829	
9月	123,389	34,222	39,542	1,169	△ 5,320	2,952,564	1,129,563	
10月	123,601	39,383	51,866	1,644	△ 12,483	2,940,086	1,121,112	
11月	123,714	37,197	35,674	1,077	1,523	2,941,786	1,121,950	
12月	123,811	31,291	31,782	1,139	△ 491	2,941,379	1,122,026	
令和 5年 1月	123,960	30,759	42,460	1,450	△ 11,701	2,928,418	1,116,875	
2月	124,198	36,254	35,717	1,196	537	2,930,303	1,117,890	
3月	124,265	39,122	43,300	1,756	△ 4,178	2,925,732	1,115,140	
4月	124,377	63,479	73,847	3,479	△ 10,368	2,915,308	1,109,311	
5月	124,543	81,391	43,154	1,677	38,237	2,953,673	1,126,451	
安定所別 (5月分)	名古屋中	27,967	23,230	15,100	510	8,130	792,743	334,779
	名古屋南	12,587	7,856	3,365	110	4,491	277,003	95,214
	名古屋東	16,969	11,489	4,903	217	6,586	344,312	150,150
	豊橋	7,100	3,350	1,892	101	1,458	123,556	53,524
	岡崎	5,807	2,714	1,533	36	1,181	106,501	42,979
	一宮	6,908	3,961	2,100	54	1,861	120,945	56,788
	半田	6,992	2,337	1,548	49	789	125,299	45,414
	瀬戸	2,976	880	657	23	223	46,048	19,644
	豊田	5,721	4,265	2,158	74	2,107	223,359	58,863
	津島	5,700	1,989	1,039	60	950	76,390	30,694
	刈谷	8,300	11,120	4,227	135	6,893	385,862	113,832
	西尾	2,393	1,046	549	49	497	38,644	15,425
	犬山	3,287	1,928	861	143	1,067	68,299	24,908
	豊川(本所)	2,579	917	579	27	338	50,280	19,452
	新城	787	152	114	10	38	11,401	4,452
春日井	7,277	3,824	2,260	73	1,564	144,162	51,891	
蒲郡(出張所)	1,193	333	269	6	64	18,869	8,442	

(注) 1 各年の月末現在事務所数及び月末現在被保険者数欄は、年度末現在の数値である。
 2 平成19年4月から、蒲郡安定所は豊川安定所の出張所となったが、「豊川(本所)」の欄には蒲郡出張所分を含まない豊川安定所の数値を、蒲郡(出張所)の欄には蒲郡出張所の数値を計上している。

雇用保険被保険者の推移



19 雇用保険給付状況

月別、安定所別にみた給付状況 その1

項目 年月		一般被保険者給付（基本手当）							
		離職票 交付枚数	受給資格決定件数		初回受給者数		受給者実人員		
			件	前年比	人	うち特定	人	前年比	うち特定
		枚	件	%	人	人	人	%	人
	平成30年度計	248,338	69,596	1.2	56,325	11,104	19,735	1.1	4,420
	令和元年度計	249,170	72,165	3.7	58,270	11,468	20,258	2.6	4,374
	令和2年度計	245,470	88,101	22.1	76,310	18,949	27,338	35.0	7,544
	令和3年度計	242,663	71,897	△ 18.4	63,100	11,626	23,917	△ 12.5	5,568
	令和4年度計	261,763	74,366	3.4	63,826	9,970	22,600	△ 5.5	4,154
	令和4年5月	20,623	8,067	10.4	6,579	1,362	21,619	△ 13.4	4,510
	6月	19,144	6,575	3.1	5,732	942	22,971	△ 12.5	4,574
	7月	20,744	5,313	△ 6.5	5,948	725	24,116	△ 9.0	4,383
	8月	20,488	5,960	5.4	6,024	833	25,740	△ 4.2	4,530
	9月	20,782	5,771	△ 0.3	4,851	678	24,470	△ 4.0	4,284
	10月	24,375	6,265	△ 0.6	4,722	678	23,144	△ 4.0	4,065
	11月	18,025	5,933	13.7	5,510	916	22,530	△ 5.2	4,088
	12月	15,988	4,681	10.0	4,654	693	21,757	△ 0.2	3,982
	令和5年1月	23,085	5,529	3.6	4,812	632	22,138	1.6	3,862
	2月	19,445	6,121	18.4	4,872	887	21,313	3.0	3,714
	3月	22,546	6,528	11.9	4,860	852	21,422	4.1	3,758
	4月	37,533	7,891	3.5	5,352	776	20,983	5.0	3,602
	5月	21,739	8,564	6.2	7,387	1,392	23,821	10.2	4,242
安定所別 (5月分)	名古屋中	7,537	1,255	2.5	1,001	194	3,274	4.0	646
	名古屋南	1,634	804	△ 3.2	768	126	2,465	5.2	454
	名古屋東	2,649	1,202	6.1	1,079	202	3,279	3.1	593
	豊橋	1,019	510	3.4	458	95	1,484	15.5	287
	岡崎	761	593	21.3	482	75	1,422	33.3	194
	一宮	932	515	13.9	401	73	1,369	9.1	246
	半田	726	563	17.8	467	92	1,565	7.5	273
	瀬戸	306	282	33.6	199	35	626	17.4	121
	豊田	1,115	464	△ 17.0	386	74	1,344	3.5	214
	津島	527	366	5.2	294	77	1,115	23.8	212
	刈谷	2,274	579	△ 9.5	645	106	2,007	14.2	314
	西尾	230	256	51.5	180	35	567	33.7	89
	犬山	414	306	23.4	251	45	806	13.2	153
	豊川(本所)	292	212	31.7	195	34	633	15.3	99
	新城	64	42	7.7	39	8	112	8.7	16
	春日井	1,141	541	6.5	469	109	1,470	5.2	291
蒲郡(出張所)	118	74	△ 10.8	73	12	282	37.6	40	

- (注) 1 基本手当受給率=基本手当受給者実人員/(被保険者数+基本手当受給者実人員)×100
 2 年度計欄の受給者実人員は、月平均で計上。
 3 「うち特定」は、受給資格者のうちの特定受給資格者を指す。
 4 令和2年1月以降は「受給資格決定件数」は速報値であり、修正があり得る。

				高年齢求職者給付					短期特例被保険者給付			日雇給付
支給終了者数		受給率		〔保〕受給者の紹介件数	〔保〕受給者の就職件数	離職票交付枚数	受給資格決定件数	受給者数	離職票交付枚数	受給資格決定件数	受給者数	受給者数
うち特定	愛知	全国	受給者数									
人	人	%	%	件	件	枚	件	人	枚	件	人	人
39,079	5,369	0.7	0.9	63,130	16,017	26,603	16,228	16,093	374	83	82	20
40,039	5,414	0.7	0.9	63,282	15,342	28,246	16,711	15,607	358	90	91	46
49,934	9,074	0.9	1.1	71,488	14,629	33,697	21,399	21,081	298	78	76	33
47,199	7,629	0.8	1.0	62,980	14,621	33,244	20,836	20,609	227	71	70	54
43,561	5,576	0.8	0.9	52,446	13,510	34,191	20,833	20,620	215	66	66	51
2,998	432	0.7	0.9	4,533	1,120	2,369	2,934	3,866	29	3	-	4
3,039	468	0.8	0.9	4,850	1,229	2,069	1,612	1,850	7	31	23	3
3,229	399	0.8	1.0	4,288	1,063	2,365	1,441	1,509	15	1	11	4
4,077	434	0.9	1.0	4,087	1,064	2,060	1,322	1,572	3	2	2	6
4,461	535	0.8	1.0	4,801	1,145	2,157	1,220	1,204	4	-	1	4
3,903	385	0.8	0.9	4,496	1,192	3,978	1,747	1,479	1	-	-	5
4,181	471	0.8	0.9	4,361	1,131	1,927	1,763	1,641	14	13	1	5
3,510	507	0.7	0.9	3,570	1,078	1,781	1,380	1,194	40	10	14	4
3,773	538	0.8	0.9	4,066	933	2,527	1,284	1,525	6	4	9	4
3,421	410	0.7	0.8	4,465	1,097	2,034	1,385	1,470	4	1	1	4
3,869	491	0.7	0.8	4,529	1,285	2,614	1,602	1,435	18	-	2	4
2,974	344	0.7	0.8	3,859	1,072	8,156	2,848	1,799	62	2	1	4
3,359	367	0.8	0.9	4,406	1,130	3,049	3,188	3,636	19	16	1	3
445	57	0.4		879	168	1,088	436	435	-	-	-	1
337	44	0.9		363	85	251	414	471	5	-	-	2
428	45	0.9		537	122	379	452	595	1	-	-	-
247	30	1.2		267	88	106	154	134	-	-	-	-
190	17	1.3		240	77	104	187	156	1	-	-	-
197	16	1.1		256	78	113	188	249	-	-	1	-
238	23	1.2		252	74	104	216	316	4	-	-	-
87	12	1.3		109	37	50	99	131	-	-	-	-
216	27	0.6		213	65	238	219	200	-	-	-	-
146	20	1.4		224	44	72	116	114	4	-	-	-
301	24	0.5		324	79	218	190	270	1	-	-	-
74	4	1.4		112	37	33	66	53	-	-	-	-
93	9	1.2		114	28	55	129	101	1	-	-	-
79	6	1.2		176	53	56	73	95	1	-	-	-
9	-	1.0		40	11	10	16	30	1	16	-	-
229	29	1.0		260	73	158	215	256	-	-	-	-
43	4	1.5		40	11	14	18	30	-	-	-	-

- 5 刈谷安定所には、碧南出張所を含む。平成19年4月から、蒲郡安定所は豊川安定所の出張所となったが、「豊川(本所)」の欄には蒲郡出張所分を含まない豊川安定所の数値を、蒲郡(出張所)の欄には蒲郡出張所の数値を計上している。
- 6 平成22年1月 船員保険法改正に伴い、中部運輸局の取扱数を含むため、各月の合計と各安定所の合計は必ずしも一致しない。
- 7 「〔保〕受給者の紹介件数」、「〔保〕受給者の就職件数」には、名古屋中にあいちマザーズハローワーク・名古屋外国人雇用サービスセンター・愛知新卒応援ハローワーク・愛知わかものハローワークで取扱った件数を含み、名古屋南にはハローワークプラザなるみ、刈谷には碧南出張所をそれぞれ含む。

月別、安定所別にみた給付状況
その2

項目 年月	就職促進給付				教育訓練給付		雇用継続給付				
	常用就職 支度手当 受給者数	再就職手当 受給者数	就業促進 定着手当 受給者数	就業手当 受給者 実人員	一般教育訓 練給付金 受給者数	専門実践教 育訓練給付 金受給者数	高年齢雇用 継続給付 基本給付 金受給者 実人員	再就職給 付金受給 者実人員	育児休業給 付金受給 者実人員	介護休業 給付金 受給者数	
平成30年度	148	20,749	4,916	45	5,333	2,599	519,444	52	241,016	1,001	
令和元年度	154	21,315	5,296	42	5,653	3,278	524,387	67	260,440	1,215	
令和2年度	127	22,488	5,630	44	5,607	3,785	540,741	53	289,649	1,305	
令和3年度	169	18,821	5,534	45	5,512	4,369	525,058	28	301,506	1,436	
令和4年度	181	18,650	4,624	36	4,988	4,766	526,461	5	326,404	1,686	
令和4年5月	22	1,727	471	36	335	475	38,324	-	30,887	116	
6月	19	1,781	446	30	393	183	47,013	1	24,627	138	
7月	21	1,487	335	32	385	121	40,737	-	22,982	113	
8月	6	1,672	275	41	498	186	49,234	-	24,764	141	
9月	17	1,453	316	39	571	119	37,883	-	23,486	149	
10月	7	1,533	303	41	590	1,462	50,968	-	26,374	157	
11月	20	1,673	494	41	551	327	39,557	-	26,166	156	
12月	13	1,595	352	37	409	209	48,067	-	27,044	172	
令和5年1月	9	1,307	410	35	317	159	37,526	-	29,395	148	
2月	19	1,400	435	38	249	121	49,772	-	28,108	143	
3月	14	1,660	453	30	348	365	40,551	1	32,813	152	
4月	15	1,392	307	36	296	1,102	47,573	-	31,952	102	
5月	24	1,795	409	34	341	499	38,809	-	33,339	130	
安定所別 (5月分)	名古屋中	3	212	44	3	31	78	9,527	-	10,641	30
	名古屋南	5	158	33	3	26	70	4,167	-	2,804	12
	名古屋東	2	165	45	4	45	82	5,238	-	4,584	17
	豊橋	1	134	26	4	26	19	1,818	-	1,231	3
	岡崎	-	150	23	1	17	27	1,289	-	1,297	9
	一宮	4	144	24	-	14	30	1,320	-	1,052	3
	半田	1	113	19	3	22	17	2,515	-	1,035	6
	瀬戸	-	49	13	-	9	14	1,037	-	372	5
	豊田	2	109	28	5	26	26	1,944	-	2,273	17
	津島	1	106	41	3	17	20	589	-	625	3
	刈谷	1	138	42	4	28	38	4,402	-	4,074	14
	西尾	-	48	16	3	8	5	410	-	365	2
	犬山	-	75	16	-	20	14	1,176	-	773	-
	豊川(本所)	1	44	8	-	17	20	822	-	590	3
	新城	-	13	3	-	3	3	250	-	75	-
春日井	2	101	24	1	28	30	2,058	-	1,314	4	
蒲郡(出張所)	1	36	4	-	4	6	247	-	234	2	

(注) 1 就業手当受給者実人員の年度欄は月平均。
2 平成22年1月船員保険法改正に伴い、中部運輸局の取扱数を含むため、各月の合計と各安定所の合計は必ずしも一致しない。
3 平成26年4月雇用保険法改正に伴い、就業促進定着手当創設。平成26年10月より支給実績あり。
4 平成26年10月雇用保険法改正に伴い、専門実践教育訓練給付創設。平成27年4月より支給実績あり。

レイバー・マーケット・プロフィール
(令和5年6月号)

編集
発行

愛知労働局 職業安定部

〒460-0003 名古屋市中区錦 2-14-25
(ヤマイチビル13階)

電話 052-219-5578