



レイバー・マーケット・プロフィール

(労働市場概況)

LABOUR MARKET PROFILE

2023.01

愛知労働局

用語の説明

レイバー・マーケット・プロフィールにおける主な用語の定義は次のとおりである。

I 職業紹介関係

【一般】

常用及び臨時・季節を合わせたものをいう。

【常用】

雇用期間の定めのない仕事、又は4ヶ月以上の雇用期間が定められている仕事(「季節」を除く。)をいう。

【臨時・季節】

・臨時とは、1ヶ月以上4ヶ月未満の雇用期間が定められている仕事をいう。

・季節とは、季節的な労働需要に対し、又は季節的な余暇を利用して一定の期間(4ヶ月未満、4ヶ月以上の別を問わない。)を定めて就労するものをいう。

【パートタイム】

1週間の所定労働時間が同一の事業所に雇用されている通常の労働者の1週間の所定労働時間に比し短いものをいう。

なお、「パートタイム」は雇用期間の定めにより、「常用的パートタイム」、「臨時的パートタイム」及び「日雇的パートタイム」に分けられる。

【日雇】

日々雇用の仕事、又は1ヶ月未満の雇用期間が定められているものをいう。

【求職者数】

・「新規求職申込件数」とは、公共職業安定所でその月のうちに新たに受け付けた求職申込件数をいう。

・「月間有効求職者数」とは、「前月末日現在において、求職申込の有効期限が翌月以降にまたがっている就職未決定の求職者数」と、当月の「新規求職申込件数」合計数をいう。

【求人数】

・「新規求人数」とは、公共職業安定所でその月のうちに新たに受け付けた求人数(採用予定人員)をいう。

・「月間有効求人数」とは、「前月末日現在において有効期限が翌月以降にまたがっている未充足の求人数」と当月の「新規求人数」の合計数をいう。

【就職件数】

有効求職者が自安定所の紹介により就職したことを確認した件数をいう。

【充足数】

自安定所の有効求人が安定所(求人を連絡した他安定所を含む。)の紹介により求職者と結合した件数をいう。

【求人倍率】

求職者1人あたり求人がどれだけあるかをみるもので、算出方法は次のとおり。

$$\text{新規求人倍率} = \frac{\text{新規求人数}}{\text{新規求職申込件数}}$$

$$\text{有効求人倍率} = \frac{\text{月間有効求人数}}{\text{月間有効求職者数}}$$

なお、求人倍率の「季節調整値」とは、一年を周期として繰り返す季節的変動要因を一定方法により取り除いて計算した数値をいう。

【就職率】

新規求職者数に対する就職件数の割合をみるもので、算出方法は次のとおり。

$$\frac{\text{就職件数}}{\text{新規求職申込件数}} \times 100$$

【充足率】

新規求人数に対する充足された求人の割合をみるもので、算出方法は次のとおり。

$$\frac{\text{充足数}}{\text{新規求人数}} \times 100$$

II 雇用保険業務関係

【適用事業所数】

労働者を雇用する事業所で、公共職業安定所に設置届出をしている事業所の数をいう。

【被保険者数】

適用事業所に雇用されている労働者であって、公共職業安定所にその届出がなされている者の数をいう。

【被保険者資格取得者数】

新規採用、中途採用を問わず適用事業所に新たに雇用され、公共職業安定所に届出のなされた者の数をいう。

【被保険者資格喪失者数】

適用事業所を離職し、その届出が公共職業安定所になされた者の数をいう。

【離職票交付件数】

公共職業安定所が、離職により被保険者でなくなったことの確認を行った者に交付した離職票の枚数をいう。

【受給資格決定件数】

提出された離職票のうち、公共職業安定所が給付を受ける資格ありと決定した件数をいう。

【初回受給者数】

受給資格決定後、第1回目の給付を受けた者の数をいう。

【受給者実人員】

求職者給付(高年齢求職者給付金及び特例一時金を除く。)を受けた受給資格者の実数をいう。

【日雇受給者実人員】

日雇労働者が、職に就くことができない時に給付を受けた者の実際の数をいう。

【特定受給資格者】

倒産、解雇等により離職した者(雇用保険法第23条2項に該当する者)をいう。

内 容 (12月)

1	労働市場の動向	2
	求職、求人、求人倍率、雇用保険給付の状況	
2	職業紹介の主要指標	4
	愛知県動き、全国の動き	
3	月別にみた主な指標	6
4	安定所別にみた求職、求人、充足状況	8
5	年齢別常用職業紹介状況	10
6	職業別常用職業紹介状況	11
7	産業別・規模別求人、充足状況	12
8	中高年齢者の職業紹介状況	13
9	正社員の職業紹介状況	14
10	パートタイマーの職業紹介状況	14
11	あいちマザーズハローワークの職業紹介状況	15
12	名古屋外国人雇用サービスセンターの職業紹介状況	15
13	愛知新卒応援ハローワーク(愛知学生職業センター)の職業紹介状況	16
14	愛知わかものハローワークの職業紹介状況	16
15	ハローワークプラザなるみの職業紹介状況	17
16	日雇の職業紹介状況	18
17	港湾労働関係の職業紹介状況	19
18	雇用保険適用状況	20
	被保険者の種類別状況	
	産業別適用事業所及び被保険者の状況	
	月別、安定所別にみた適用状況	
19	雇用保険給付状況	22
	月別、安定所別にみた給付状況	

特 集

	令和 4年の求人・求職の動き	25
--	----------------	----

- (注) 1 ハローワークインターネットサービスの機能拡充に伴い、令和3年9月以降の数値には、ハローワークに来所せず、オンライン上で求職登録した求職者数や、求職者がハローワークインターネットサービスの求人に直接応募した就職件数等が含まれている。
- 2 「季節調整値」の表記がない数値は、すべて原数値である。

1 労働市場の動向

< 令和4年12月分概況 >

1 求人倍率の状況

有効求人倍率（季節調整値）については、月間有効求人数、月間有効求職者数ともに増加し、求人数の増加（前月比0.2%増）が求職者数の増加（前月比0.7%増）を下回ったため、前月の1.43倍から0.01ポイント低下し、1.42倍となった。

新規求人倍率（季節調整値）については、新規求人数、新規求職者数ともに減少し、求人数の減少（前月比2.7%減）が求職者数の減少（前月比0.5%減）を上回ったため、前月の2.50倍から0.05ポイント低下し、2.45倍となった。

2 求人の状況

新規求人数（原数値）については、前年同月に比べ3.4%増となった。

新規求人の動きを産業別に前年同月比で見ると、建設業（5.6%増）、製造業（6.5%減）、情報通信業（5.0%増）、運輸業、郵便業（17.6%増）、卸売業、小売業（3.1%減）、金融業、保険業（171.8%増）、不動産業、物品賃貸業（7.8%増）、学術研究、専門・技術サービス業（6.8%増）、宿泊業、飲食サービス業（11.1%減）、生活関連サービス業、娯楽業（37.9%増）、医療、福祉（5.6%増）、サービス業（0.3%減）であった。

製造業は、食料品製造業（2.8%増）、繊維工業（4.2%減）、木材・木製品製造業（50.9%増）、印刷・同関連業（79.4%増）、プラスチック製品製造業（4.7%減）、窯業・土石製品製造業（15.2%減）、鉄鋼業（30.5%減）、金属製品製造業（10.7%減）、はん用機械器具製造業（2.4%増）、生産用機械器具製造業（12.6%減）、電気機械器具製造業（13.0%増）、情報通信機械器具製造業（65.7%減）、輸送用機械器具製造業（12.1%減）となった。

月間有効求人数（原数値）は、前年同月に比べ3.8%増となった。

3 求職の状況

新規求職者数（原数値）については、前年同月に比べ1.9%減となった。新規求職者（パート除く常用）の内訳を前年同月比で見ると定年到達者（10.6%増）、事業主都合離職者（3.4%増）、自己都合離職者（0.4%減）、在職者（8.8%減）、無業者（8.2%減）であった。

また、月間有効求職者数（原数値）は、前年同月比7.6%減となった。

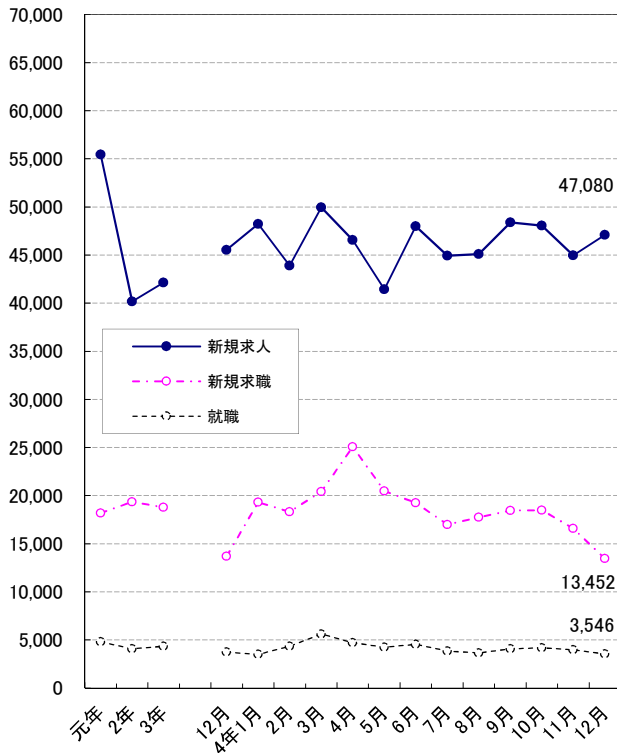
4 就職の状況

公共職業安定所の紹介による就職件数については3,546件で、前年同月比5.8%減となった。就職率（求職者のうち安定所の紹介で就職した者の割合）は26.4%と、前年同月に比べ1.1ポイント低下した。

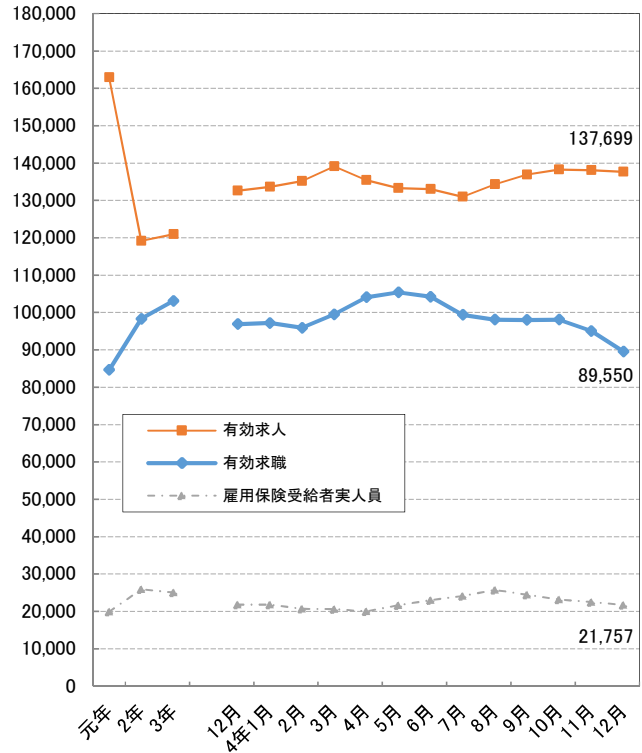
5 雇用保険受給者の状況

雇用保険受給者実人員については、前年同月比0.2%減となった。

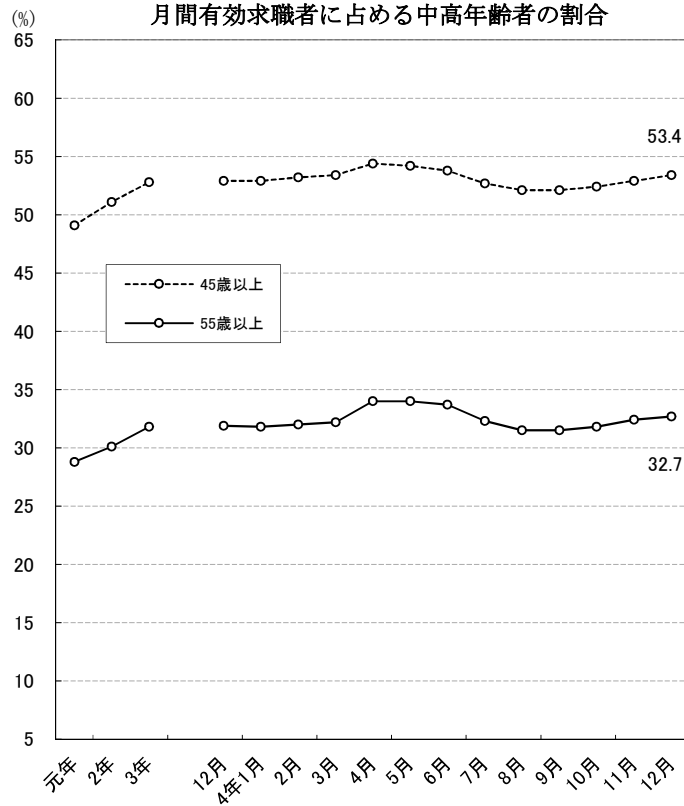
新規求職、求人、就職の推移



有効求職、求人、雇用保険受給者実人員の推移



月間有効求職者に占める中高年齢者の割合



(注) ハローワークインターネットサービスの機能拡充に伴う令和3年9月以降の数値の取扱いについては、1頁の(注)を参照。

2 職業紹介の主要指標

(1) 愛知県の動き

年月	1 新規求職申込件数		2 月間有効求職者数			3 新規求人数		4 月間有効求人数
	件	うち雇用保険受給者の割合 %	人	うち45歳以上の割合 %	うち雇用保険受給者の割合 %	人	うち常用の割合 %	
平成30年 (月平均)	18,809	32.7	84,441	47.4	40.6	56,817	90.0	165,015
令和元年	18,185	33.9	84,622	49.1	41.0	55,455	90.5	162,979
令和2年	19,340	36.0	98,295	51.1	45.0	40,168	92.0	119,159
令和3年	18,786	32.6	103,111	52.8	43.5	42,147	91.1	120,937
令和4年	18,717	31.7	98,706	53.1	39.4	46,382	90.9	135,485
令和3年 12月	13,712	31.3	96,902	52.9	41.7	45,516	88.0	132,645
令和4年 1月	19,308	31.1	97,206	52.9	41.5	48,236	91.3	133,611
2月	18,320	27.8	95,925	53.2	40.6	43,896	91.1	135,173
3月	20,428	27.8	99,515	53.4	38.7	49,956	90.5	139,132
4月	25,076	34.5	104,096	54.4	37.5	46,554	92.6	135,422
5月	20,488	32.4	105,378	54.2	37.8	41,450	92.1	133,301
6月	19,263	31.6	104,226	53.8	38.5	48,004	90.3	133,039
7月	16,977	32.5	99,389	52.7	40.0	44,924	92.6	130,955
8月	17,770	32.8	98,084	52.1	40.8	45,094	90.7	134,318
9月	18,449	30.9	97,990	52.1	40.3	48,395	91.2	136,888
10月	18,476	32.8	98,075	52.4	39.3	48,045	91.9	138,230
11月	16,595	32.7	95,040	52.9	39.3	44,953	89.3	138,053
12月	13,452	33.7	89,550	53.4	38.8	47,080	87.4	137,699

(注) 1 新規学卒を除き、パートを含む。

2 ハローワークインターネットサービスの機能拡充に伴う令和3年9月以降の数値の取扱いについては、1頁の(注)を参照。

新規求職申込件数の動き (愛知県)

令和元年平均100(18,185件)

年	1月	2月	3月	4月	5月	6月	7月	8月	9月	10月	11月	12月
平成 29年	115.3	114.1	118.7	138.8	117.8	110.6	100.7	104.6	109.6	106.6	91.1	75.8
30年	108.2	110.2	109.6	134.8	118.9	101.2	97.6	101.7	90.3	110.2	89.3	69.2
令和 元年	104.7	98.3	103.5	128.5	107.6	93.8	102.7	92.4	101.2	102.7	86.8	77.8
2年	112.0	99.4	104.4	125.0	104.8	130.2	116.2	99.1	106.5	114.4	87.5	76.8
3年	104.5	107.3	118.8	147.4	95.0	103.0	95.3	92.3	100.3	107.1	93.0	75.4
4年	106.2	100.7	112.3	137.9	112.7	105.9	93.4	97.7	101.5	101.6	91.3	74.0

(注) 1 新規学卒を除き、パートを含む。

2 ハローワークインターネットサービスの機能拡充に伴う令和3年9月以降の数値の取扱いについては、1頁の(注)を参照。

新規求人数の動き (愛知県)

令和元年平均100(55,455件)

年	1月	2月	3月	4月	5月	6月	7月	8月	9月	10月	11月	12月
平成 29年	103.4	102.2	102.8	94.3	92.5	104.7	94.7	95.4	109.5	102.4	95.7	99.7
30年	104.9	103.2	108.8	97.2	100.6	108.8	97.4	97.9	106.4	103.7	98.8	101.8
令和 元年	103.1	105.4	105.5	97.0	96.4	103.5	101.5	93.9	102.2	104.4	94.9	92.3
2年	85.3	83.2	87.3	66.2	61.1	74.5	67.1	61.1	74.0	72.5	65.1	71.8
3年	72.0	71.5	79.5	73.2	65.4	80.1	76.8	68.4	80.8	85.8	76.5	82.1
4年	87.0	79.2	90.1	83.9	74.7	86.6	81.0	81.3	87.3	86.6	81.1	84.9

(注) 新規学卒を除き、パートを含む。

5 就 職 件 数			6 充 足 数		諸 比 率					
件	うち45歳以上の割合	うち雇用保険受給者の割合	人	うち県外からの割合	季調済求人倍率		求 人 倍 率		就 職 率 ($\frac{5}{1} \times 100$)	充 足 率 ($\frac{6}{3} \times 100$)
					新 規	有 効	新 規 (3/1)	有 効 (4/2)		
	%	%		%	倍	倍	倍	倍	%	%
5,326	48.0	25.6	5,535	12.2	-	-	3.02	1.95	28.3	9.7
4,826	50.5	27.0	5,057	12.3	-	-	3.05	1.93	26.5	9.1
4,072	52.3	29.2	4,183	10.4	-	-	2.08	1.21	21.1	10.4
4,348	54.2	28.7	4,505	10.7	-	-	2.24	1.17	23.1	10.7
4,190	56.2	27.1	4,355	11.0	-	-	2.48	1.37	22.4	9.4
3,764	54.1	29.1	3,886	11.0	2.39	1.26	3.32	1.37	27.5	8.5
3,503	54.1	29.4	3,639	10.9	2.48	1.27	2.50	1.37	18.1	7.5
4,344	56.6	25.0	4,555	10.0	2.42	1.30	2.40	1.41	23.7	10.4
5,624	60.5	23.3	5,856	9.4	2.42	1.33	2.45	1.40	27.5	11.7
4,707	55.0	24.9	4,882	11.1	2.44	1.36	1.86	1.30	18.8	10.5
4,256	55.1	26.3	4,439	11.3	2.54	1.37	2.02	1.26	20.8	10.7
4,541	54.6	27.1	4,737	11.4	2.42	1.37	2.49	1.28	23.6	9.9
3,866	55.4	27.5	4,027	11.7	2.53	1.37	2.65	1.32	22.8	9.0
3,652	55.8	29.1	3,788	11.7	2.71	1.42	2.54	1.37	20.6	8.4
4,071	56.0	28.1	4,220	11.6	2.45	1.43	2.62	1.40	22.1	8.7
4,186	55.3	28.5	4,286	10.6	2.47	1.44	2.60	1.41	22.7	8.9
3,978	58.2	28.4	4,125	11.3	2.50	1.43	2.71	1.45	24.0	9.2
3,546	55.8	30.4	3,707	12.5	2.45	1.42	3.50	1.54	26.4	7.9

※ 令和3年12月以前の季調済求人倍率は新季節指数により改定済み

(2) 全国の動き

項目 年月	1 新規求職	2 月間有効	3 新 規	4 月間有効	5 就職件数	6 受 給 者	7 季 調 済 求 人 倍 率		8 求 人 倍 率	
	申込件数	求職者数	求 人 数	求 人 数		実 人 数	新 規	有 効	新 規	有 効
	千件	千人	千人	千人	千件	千人	倍	倍	倍	倍
平成30年 (月平均)	408	1,725	977	2,780	136	374	-	-	2.39	1.61
令和元年	396	1,710	959	2,737	127	381	-	-	2.42	1.60
令和 2年	385	1,828	751	2,161	103	457	-	-	1.95	1.18
令和 3年	387	1,949	782	2,196	105	449	-	-	2.02	1.13
令和 4年	383	1,936	866	2,474	101	407	-	-	2.26	1.28
令和 3年 12月	310	1,867	810	2,347	91	409	2.19	1.17	2.62	1.26
令和 4年 1月	416	1,892	902	2,407	83	396	2.16	1.20	2.17	1.27
2月	382	1,920	839	2,453	101	376	2.21	1.21	2.20	1.28
3月	438	1,999	891	2,507	140	378	2.16	1.22	2.04	1.25
4月	518	2,070	849	2,422	113	366	2.19	1.23	1.64	1.17
5月	408	2,082	804	2,402	106	387	2.27	1.24	1.97	1.15
6月	386	2,041	892	2,439	111	425	2.24	1.27	2.31	1.19
7月	341	1,938	855	2,436	95	439	2.40	1.29	2.51	1.26
8月	358	1,913	839	2,474	90	469	2.32	1.32	2.34	1.29
9月	362	1,896	888	2,501	99	441	2.27	1.34	2.45	1.32
10月	362	1,891	925	2,546	99	419	2.33	1.35	2.55	1.35
11月	331	1,840	865	2,567	95	402	2.42	1.35	2.61	1.39
12月	290	1,746	849	2,534	84	387	2.39	1.35	2.93	1.45

(注) 1 新規学卒を除き、パートを含む。

2 ハローワークインターネットサービスの機能拡充に伴う令和3年9月以降の数値の取扱いについては、1頁の(注)を参照。

※ 令和3年12月以前の季調済求人倍率は新季節指数により改定済み

3 月別にみた主な指標

項目		月					
		1 月	2 月	3 月	4 月	5 月	
求	1 新規求職申込件数	令和 3年	19,007	19,517	21,599	26,806	17,283
		令和 4年	19,308	18,320	20,428	25,076	20,488
		前年同月比 (%)	1.6	△ 6.1	△ 5.4	△ 6.5	18.5
	→ うち 常 用	令和 3年	18,972	19,458	21,557	26,742	17,234
		令和 4年	19,234	18,254	20,363	25,005	20,420
	→ うち 臨時・季節	令和 3年	35	59	42	64	49
		令和 4年	74	66	65	71	68
	→ うち 中高年齢者 (45歳以上)	令和 3年	9,740	10,258	11,244	15,053	8,616
		令和 4年	10,267	9,885	10,908	14,318	10,871
	職	2 月間有効求職者	令和 3年	99,264	99,696	104,116	110,786
令和 4年			97,206	95,925	99,515	104,096	105,378
		前年同月比 (%)	△ 2.1	△ 3.8	△ 4.4	△ 6.0	△ 3.4
→ うち 常 用		令和 3年	99,039	99,468	103,876	110,537	108,890
		令和 4年	96,941	95,651	99,219	103,799	105,081
→ うち 中高年齢者 (45歳以上)	令和 3年	51,917	52,662	55,254	59,699	58,359	
令和 4年	51,439	51,016	53,140	56,577	57,086		
紹介	3 紹介件数	令和 3年	20,035	23,762	26,183	22,917	18,826
令和 4年	17,725	20,234	21,033	18,160	17,942		
就	4 就職件数	令和 3年	3,638	4,561	6,061	4,931	4,214
		令和 4年	3,503	4,344	5,624	4,707	4,256
		前年同月比 (%)	△ 3.7	△ 4.8	△ 7.2	△ 4.5	1.0
	→ うち 中高年齢者 (45歳以上)	令和 3年	1,939	2,554	3,481	2,605	2,232
		令和 4年	1,895	2,458	3,403	2,590	2,345
→ うち ③ 受給者	令和 3年	1,136	1,209	1,443	1,293	1,207	
令和 4年	1,029	1,087	1,308	1,173	1,120		
求	5 新規求人件数	令和 3年	39,942	39,655	44,081	40,576	36,241
		令和 4年	48,236	43,896	49,956	46,554	41,450
		前年同月比 (%)	20.8	10.7	13.3	14.7	14.4
	→ うち 常 用	令和 3年	35,832	36,289	39,803	37,590	33,694
		令和 4年	44,050	40,010	45,191	43,125	38,159
	→ うち 臨時・季節	令和 3年	4,110	3,366	4,278	2,986	2,547
		令和 4年	4,186	3,886	4,765	3,429	3,291
	6 新規求人件数	令和 3年	21,699	21,909	23,905	21,774	19,647
		令和 4年	26,410	24,010	27,304	25,161	23,297
		令和 3年	112,315	115,908	119,810	118,181	115,363
7 月間有効求人件数	令和 4年	133,611	135,173	139,132	135,422	133,301	
	前年同月比 (%)	19.0	16.6	16.1	14.6	15.5	
充	8 充足数	令和 3年	3,740	4,727	6,260	5,138	4,420
		令和 4年	3,639	4,555	5,856	4,882	4,439
	→ うち 常 用	令和 3年	3,237	4,187	5,676	4,618	3,891
		令和 4年	3,073	4,050	5,257	4,274	3,882
	→ うち 臨時・季節	令和 3年	503	540	584	520	529
		令和 4年	566	505	599	608	557
	→ うち 他県から	令和 3年	356	446	565	554	496
		令和 4年	397	454	550	542	503

(注) 1 新規学卒を除き、パートを含む。

2 △印は減少率(差)である(以下、各表同じ。)

3 ハローワークインターネットサービスの機能拡充に伴う令和3年9月以降の数値の取扱いについては、1頁の(注)を参照。

6 月	7 月	8 月	9 月	10月	11月	12月	計		
18,726	17,335	16,790	18,248	19,484	16,920	13,712	225,427	求	
19,263	16,977	17,770	18,449	18,476	16,595	13,452	224,602		
2.9	△ 2.1	5.8	1.1	△ 5.2	△ 1.9	△ 1.9	△ 0.4		
18,674	17,278	16,746	18,208	19,421	16,852	13,677	224,819		
19,201	16,920	17,718	18,402	18,409	16,545	13,405	223,876		
52	57	44	40	63	68	35	608		
62	57	52	47	67	50	47	726		
9,345	8,938	8,493	9,206	10,202	8,856	7,006	116,957		
9,869	8,698	9,111	9,280	9,829	9,036	7,211	119,283		
107,316	102,444	101,066	101,147	103,351	102,108	96,902	1,237,327		
104,226	99,389	98,084	97,990	98,075	95,040	89,550	1,184,474		
△ 2.9	△ 3.0	△ 3.0	△ 3.1	△ 5.1	△ 6.9	△ 7.6	△ 4.3	職	
107,069	102,202	100,823	100,916	103,104	101,842	96,653	1,234,419		
103,908	99,090	97,800	97,724	97,793	94,760	89,274	1,181,040		
57,138	53,598	52,714	52,752	54,157	53,809	51,248	653,307		
56,100	52,344	51,120	51,051	51,366	50,303	47,834	629,376		
20,896	18,151	16,796	18,483	19,163	17,740	14,493	237,445		紹介
18,845	15,702	15,455	17,235	16,722	15,365	12,384	206,802		
4,549	4,130	3,598	4,224	4,353	4,154	3,764	52,177		就
4,541	3,866	3,652	4,071	4,186	3,978	3,546	50,274		
△ 0.2	△ 6.4	1.5	△ 3.6	△ 3.8	△ 4.2	△ 5.8	△ 3.6	職	
2,388	2,207	1,906	2,334	2,363	2,259	2,038	28,306		
2,478	2,142	2,036	2,281	2,316	2,316	1,980	28,240		
1,303	1,283	1,174	1,267	1,320	1,254	1,096	14,985		
1,229	1,063	1,064	1,145	1,192	1,131	1,078	13,619		
44,433	42,608	37,905	44,811	47,580	42,415	45,516	505,763		人
48,004	44,924	45,094	48,395	48,045	44,953	47,080	556,587		
8.0	5.4	19.0	8.0	1.0	6.0	3.4	10.0		
39,785	39,032	35,450	40,485	43,843	39,011	40,049	460,863		
43,358	41,581	40,885	44,113	44,176	40,159	41,125	505,932		
4,648	3,576	2,455	4,326	3,737	3,404	5,467	44,900		
4,646	3,343	4,209	4,282	3,869	4,794	5,955	50,655		
24,093	23,204	20,830	24,773	25,787	22,734	24,423	274,778		
26,092	24,681	25,300	26,125	26,737	25,410	25,171	305,698		
117,841	119,489	120,564	122,889	126,182	130,051	132,645	1,451,238		
133,039	130,955	134,318	136,888	138,230	138,053	137,699	1,625,821		
12.9	9.6	11.4	11.4	9.5	6.2	3.8	12.0	充 足	
4,742	4,273	3,698	4,396	4,538	4,244	3,886	54,062		
4,737	4,027	3,788	4,220	4,286	4,125	3,707	52,261		
4,207	3,827	3,271	3,943	4,027	3,808	3,307	47,999		
4,207	3,543	3,337	3,741	3,792	3,670	3,198	46,024		
535	446	427	453	511	436	579	6,063		
530	484	451	479	494	455	509	6,237		
536	485	405	519	523	467	429	5,781		
539	471	445	488	453	465	462	5,769		

4 安定所別にみた求職、求人、充足状況

項目		安定所別						
		県計	名古屋中	名古屋南	名古屋東	豊橋	岡崎	一宮
求	1 新規求職申込件数	13,452	2,367	1,357	1,432	912	772	754
	前年同月比(%)	△ 1.9	△ 1.9	△ 2.7	△ 7.7	△ 1.2	5.9	△ 2.3
	→うち 男	6,554	1,074	679	689	438	402	399
	→うち 女	6,890	1,292	677	742	474	369	354
	→うち 常用	13,405	2,361	1,346	1,427	912	770	752
	→うち 45歳以上	7,211	1,152	745	850	462	389	448
→うち 55歳以上	4,408	691	479	538	252	237	285	
職	2 月間有効求職者数	89,550	15,631	8,596	10,766	5,532	4,842	5,108
	前年同月比(%)	△ 7.6	△ 5.5	△ 8.7	△ 7.7	△ 8.5	△ 6.7	△ 6.3
	→うち 45歳以上	47,834	7,356	4,781	6,029	2,844	2,522	2,925
→うち 55歳以上	29,291	4,271	2,973	3,711	1,668	1,617	1,841	
紹介	3 紹介件数	12,384	2,376	1,133	1,372	684	680	682
就	4 就職件数	3,546	545	290	327	274	202	213
	前年同月比(%)	△ 5.8	6.0	△ 19.4	△ 9.9	△ 8.1	△ 13.3	1.4
	→うち 男	1,727	262	164	162	128	104	113
	→うち 女	1,816	282	126	163	146	98	100
	→うち 45歳以上	1,980	303	161	228	137	110	134
	→うち 55歳以上	1,133	169	104	141	81	57	78
	→うち ⑤受給者 管内へ	1,078	157	92	103	74	62	63
	管外へ	2,069	241	132	163	203	143	134
	他県へ	1,177	241	137	143	53	50	50
	他	300	63	21	21	18	9	29
職	5 就職率 ($\frac{4}{1} \times 100$) (%)	26.4	23.0	21.4	22.8	30.0	26.2	28.2
	45歳以上(%)	27.5	26.3	21.6	26.8	29.7	28.3	29.9
	55歳以上(%)	25.7	24.5	21.7	26.2	32.1	24.1	27.4
求	6 新規求人数	47,080	13,123	4,315	6,731	2,679	2,671	2,042
	前年同月比(%)	3.4	△ 0.8	18.2	21.0	9.9	△ 9.6	△ 3.3
	→うち 常用	41,125	11,498	3,867	5,710	2,497	2,429	1,822
	7 月間有効求人数	137,699	38,468	12,147	19,032	7,624	7,371	6,168
前年同月比(%)	3.8	5.4	6.4	12.2	1.1	△ 2.9	2.2	
人	8 求人倍率 (新規)	3.50	5.54	3.18	4.70	2.94	3.46	2.71
	(有効)	1.54	2.46	1.41	1.77	1.38	1.52	1.21
充	9 充足数	3,707	805	300	431	257	199	189
	→うち 常用	3,198	638	265	365	234	174	163
	→うち 他県から	462	176	49	68	22	8	13
足	10 充足率 ($\frac{9}{6} \times 100$) (%)	7.9	6.1	7.0	6.4	9.6	7.5	9.3
	他県からの流入率(%)	12.5	21.9	16.3	15.8	8.6	4.0	6.9

- (注) 1 新規学卒を除き、パートを含む。
2 名古屋中安定所には、あいちマザーズハローワーク・名古屋外国人雇用サービスセンター・愛知新卒応援ハローワーク・愛知わかものハローワークを含む。名古屋南安定所には、ハローワークプラザなるみを含む。
3 平成19年4月から、蒲郡安定所は豊川安定所の出張所となったが、「豊川(本所)」の欄には蒲郡出張所を含まない豊川安定所の数値を、蒲郡(出張所)の欄には蒲郡出張所の数値を計上している。
4 平成16年11月から求職申込書における「性別」欄の記載が任意となったことに伴い、男女別の合計は男女計の値と必ずしも一致しない。
5 刈谷安定所には、碧南出張所を含む。
6 ハローワークインターネットサービスの機能拡充に伴う令和3年9月以降の数値の取扱いについては、1頁の(注)を参照。

(12月)

半田	瀬戸	豊田	津島	刈谷	西尾	犬山	豊川 (本所)	新城	春日井	蒲郡 (出張所)	
831	350	807	515	1,046	442	471	394	100	741	161	求
△ 2.7	△ 6.7	△ 7.8	△ 9.6	△ 2.5	45.4	△ 1.9	4.0	△ 15.3	△ 1.6	8.1	
408	181	399	264	515	229	223	167	55	353	79	
423	169	407	251	531	212	248	227	45	387	82	
829	350	801	513	1,041	441	471	391	100	739	161	
466	224	417	285	525	194	275	202	55	424	98	
290	144	248	163	318	119	175	121	34	252	62	
5,440	2,291	5,226	3,453	6,993	2,518	2,917	2,674	541	6,050	972	職
△ 9.1	△ 27.3	△ 6.7	△ 11.9	△ 10.8	7.5	△ 10.1	△ 2.5	△ 9.8	△ 1.0	△ 7.3	
3,031	1,373	2,772	2,036	3,566	1,288	1,688	1,394	303	3,419	507	
1,892	865	1,734	1,265	2,169	814	1,036	826	200	2,113	296	
712	407	802	509	878	348	467	442	84	682	126	紹介
222	120	228	160	279	122	113	150	52	192	57	就
△ 5.9	2.6	△ 6.6	△ 18.4	△ 13.9	2.5	△ 5.8	9.5	6.1	△ 2.5	21.3	
96	57	112	84	122	50	57	62	22	103	29	
126	63	116	76	157	72	56	88	30	89	28	
119	73	109	90	148	60	61	77	28	114	28	
71	40	61	44	82	35	32	38	16	64	20	
63	47	56	51	84	42	34	40	24	68	18	
163	61	142	88	183	76	59	103	30	107	41	
46	43	65	54	79	41	35	38	19	68	15	
13	16	21	18	17	5	19	9	3	17	1	
26.7	34.3	28.3	31.1	26.7	27.6	24.0	38.1	52.0	25.9	35.4	職
25.5	32.6	26.1	31.6	28.2	30.9	22.2	38.1	50.9	26.9	28.6	
24.5	27.8	24.6	27.0	25.8	29.4	18.3	31.4	47.1	25.4	32.3	
2,102	861	2,147	1,523	3,166	558	1,200	867	241	2,608	246	求
16.2	4.6	4.9	9.1	△ 8.4	△ 10.4	△ 13.2	3.7	2.6	△ 1.7	△ 19.3	
2,000	787	1,376	1,396	2,674	546	1,150	797	235	2,119	222	
6,252	2,591	6,065	4,700	8,910	1,807	3,613	2,805	866	8,457	823	人
△ 3.0	8.6	2.8	6.5	△ 13.3	9.4	△ 4.0	14.7	7.4	9.7	1.7	
2.53	2.46	2.66	2.96	3.03	1.26	2.55	2.20	2.41	3.52	1.53	
1.15	1.13	1.16	1.36	1.27	0.72	1.24	1.05	1.60	1.40	0.85	
190	98	188	137	311	95	103	151	41	165	47	充
173	87	168	113	261	94	94	142	35	146	46	
6	12	8	19	38	1	22	7	-	11	2	
9.0	11.4	8.8	9.0	9.8	17.0	8.6	17.4	17.0	6.3	19.1	足
3.2	12.2	4.3	13.9	12.2	1.1	21.4	4.6	0.0	6.7	4.3	

5 年齢別常用職業紹介状況

(12月)

区 分		項 目	1 月 間 有 効 求 人 数	2 月 間 有 効 求 職 者 数	3 就 職 件 数	4 有 効 求 人 倍 率 (1/2)
全 数	年 齢 計		人 122,868	人 89,274	件 3,077	倍 1.38
		1 9 歳 以 下	1,333	766	36	1.74
		2 0 ～ 2 4 歳	11,704	6,716	261	1.74
		2 5 ～ 2 9 歳	17,327	9,955	271	1.74
		3 0 ～ 3 4 歳	14,533	8,398	247	1.73
		3 5 ～ 3 9 歳	13,208	7,837	253	1.69
		4 0 ～ 4 4 歳	12,257	7,907	319	1.55
		4 5 ～ 4 9 歳	12,217	8,996	350	1.36
		5 0 ～ 5 4 歳	12,794	9,503	373	1.35
		5 5 ～ 5 9 歳	11,076	8,244	305	1.34
		6 0 ～ 6 4 歳	8,645	9,483	349	0.91
	6 5 歳 以 上	7,774	11,469	313	0.68	
男	年 齢 計			44,168	1,511	
		1 9 歳 以 下		427	20	
		2 0 ～ 2 4 歳		3,197	120	
		2 5 ～ 2 9 歳		4,224	118	
		3 0 ～ 3 4 歳		3,438	108	
		3 5 ～ 3 9 歳		3,163	119	
		4 0 ～ 4 4 歳		3,339	122	
		4 5 ～ 4 9 歳		3,857	121	
		5 0 ～ 5 4 歳		4,406	184	
		5 5 ～ 5 9 歳		4,234	152	
		6 0 ～ 6 4 歳		5,840	219	
	6 5 歳 以 上		8,043	228		
女	年 齢 計			45,017	1,564	
		1 9 歳 以 下		338	16	
		2 0 ～ 2 4 歳		3,505	140	
		2 5 ～ 2 9 歳		5,710	153	
		3 0 ～ 3 4 歳		4,955	139	
		3 5 ～ 3 9 歳		4,665	134	
		4 0 ～ 4 4 歳		4,560	197	
		4 5 ～ 4 9 歳		5,132	228	
		5 0 ～ 5 4 歳		5,088	189	
		5 5 ～ 5 9 歳		4,005	153	
		6 0 ～ 6 4 歳		3,638	130	
	6 5 歳 以 上		3,421	85		

- (注) 1 新規学卒を除き、パートを含む。
 2 年齢別の求人数・求人倍率は「就職機会積み上げ方式」による。この方式は、個々の求人について、求人数を対象となる年齢階級〔5歳刻みの11階級〕の総月間有効求職者数で除して当該求人に係る求職者1人当たりの就職機会を算定し、全有効求人についてこの就職機会を足し上げることにより、年齢別有効求人倍率を算出。年齢別月間有効求人数は、年齢別有効求人倍率に年齢別月間有効求職者数を乗じて算出。
 3 平成16年11月から求職申込書における「性別」欄の記載が任意となったことに伴い、男女別の合計は男女計の値と必ずしも一致しない。
 4 ハローワークインターネットサービスの機能拡充に伴う令和3年9月以降の数値の取扱いについては、1頁の(注)を参照。

6 職業別常用職業紹介状況

(12月)

職業	項目		2 月 間 有 効 求 職 者 数 2 月 有 効 求 人 数	3 就 職 件 数		4 有 効 求 人 率 (2/1) 倍
	1 月 求 職 者 数	うち 男		件	うち 男	
職 業 計	89,274	44,168	122,868	3,077	1,511	1.38
専 門 的 ・ 技 術 的 職 業	10,803	4,966	28,723	422	142	2.66
開 発 技 術 者	576	533	1,431	22	19	2.48
情 報 処 理 ・ 通 信 技 術 者	1,427	1,167	3,073	18	16	2.15
保 健 師 ・ 助 産 師 等	1,592	63	5,580	103	3	3.51
社 会 福 祉 の 専 門 的 職 業	1,617	321	6,193	149	46	3.83
事 務 的 職 業	20,668	5,475	10,667	646	119	0.52
一 般 事 務 員	17,772	4,172	7,219	491	70	0.41
会 計 事 務 員	1,067	407	900	56	10	0.84
営 業 ・ 販 売 関 連 事 務 員	898	310	1,004	47	8	1.12
販 売 の 職 業	4,724	2,435	10,874	168	88	2.30
商 品 販 売 の 職 業	2,882	858	5,481	107	38	1.90
営 業 の 職 業	1,757	1,519	5,153	58	49	2.93
サ ー ビ ス の 職 業	6,746	2,339	27,072	471	161	4.01
介 護 サ ー ビ ス の 職 業	2,333	684	10,372	163	56	4.45
保 険 医 療 サ ー ビ ス	316	24	1,482	57	3	4.69
生 活 衛 生 サ ー ビ ス	449	60	1,939	12	3	4.32
飲 食 物 調 理 の 職 業	1,588	688	6,619	134	43	4.17
接 客 ・ 給 仕 の 職 業	1,217	397	4,785	41	15	3.93
保 安 の 職 業	490	474	4,183	75	73	8.54
生 産 工 程 の 職 業	8,198	5,190	14,312	468	315	1.75
金 属 材 料 製 造 等	1,213	1,116	3,550	108	104	2.93
製 品 製 造 ・ 加 工 処 理	1,256	726	3,311	157	87	2.64
機 械 組 立 の 職 業	3,312	2,074	1,942	60	37	0.59
機 械 整 備 ・ 修 理 の 職 業	395	382	2,654	23	23	6.72
輸 送 ・ 機 械 運 転 の 職 業	2,951	2,813	9,233	213	203	3.13
自 動 車 運 転 の 職 業	2,015	1,904	7,839	167	159	3.89
定 置 ・ 建 設 機 械 運 転	282	277	886	17	17	3.14
建 設 ・ 採 掘 の 職 業	758	742	5,905	48	47	7.79
建 設 の 職 業	252	245	1,757	18	18	6.97
土 木 の 職 業	167	165	1,953	13	13	11.69
運 搬 ・ 清 掃 等 の 職 業	14,032	8,283	10,996	517	334	0.78
運 搬 の 職 業	2,039	1,710	3,633	158	134	1.78
清 掃 の 職 業	1,576	759	4,081	180	97	2.59
(I T 関 連 計)	3,395	2,182	4,752	65	48	1.40
(福 祉 関 連 計)	4,963	1,078	21,516	379	107	4.34
(介 護 関 係 小 計)	3,031	899	14,484	254	94	4.78

(注) 1 新規学卒を除き、パートを含む。

2 平成24年4月分より平成23年改訂の「厚生労働省編職業分類」に基づく表章。主な職業のみであるので、計とは一致しない。

3 ハローワークインターネットサービスの機能拡充に伴う令和3年9月以降の数値の取扱いについては、1頁の(注)を参照。

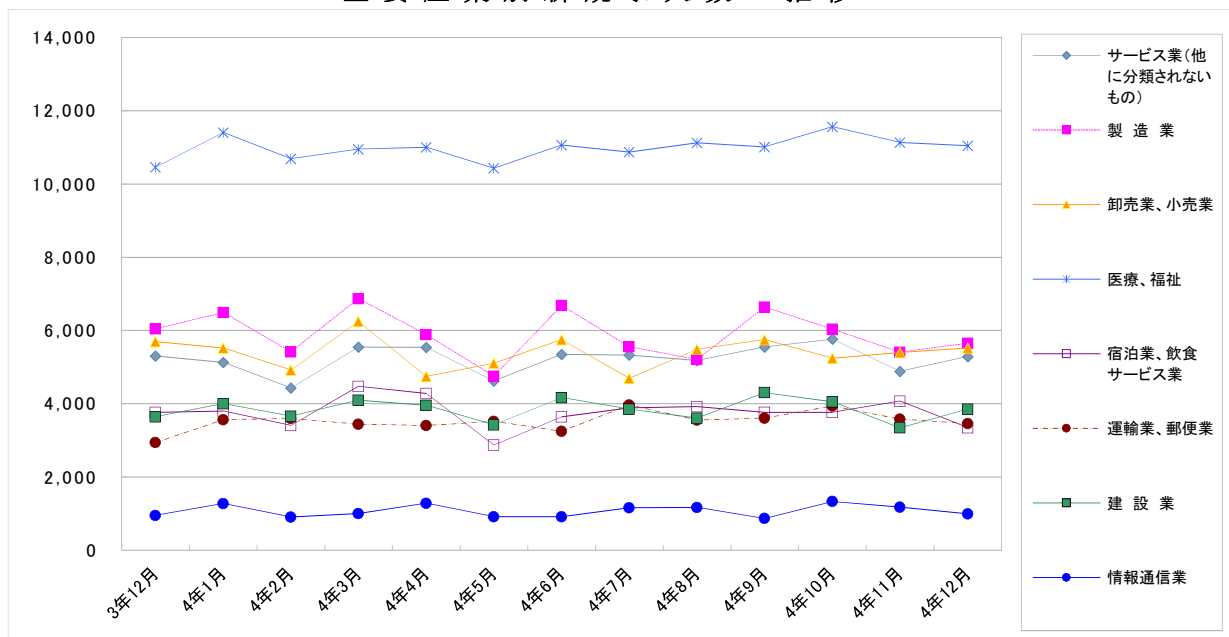
7 産業別・規模別求人、充足状況

(12月分)

産業・規模	項目	1 新規求人				2 充足数			充足率 2/1×100
		計	前年 同月比	うち 常用	うち 臨時・ 季節	計	うち 常用	うち 臨時・ 季節	
		人	%	人	人	人	人	%	
建設業		3,852	5.6	3,798	54	172	166	4.5	
製造業		5,655	△ 6.5	4,768	887	775	730	13.7	
	食品製造業	554	2.8	495	59	120	110	21.7	
	繊維工業	204	△ 4.2	189	15	33	33	16.2	
	木材・木製品製造業	83	50.9	82	1	10	9	12.0	
	印刷・同関連業	122	79.4	108	14	18	17	14.8	
	プラスチック製品製造業	321	△ 4.7	292	29	67	64	20.9	
	窯業・土石製品製造業	145	△ 15.2	139	6	29	27	20.0	
	鉄鋼業	114	△ 30.5	113	1	11	11	9.6	
	金属製品製造業	576	△ 10.7	557	19	73	68	12.7	
	はん用機械器具製造業	553	2.4	547	6	56	55	10.1	
	電気機械器具製造業	427	13.0	420	7	47	47	11.0	
	情報通信機械器具製造業	12	△ 65.7	12	-	3	3	25.0	
	輸送用機械器具製造業	1,481	△ 12.1	841	640	149	137	10.1	
情報通信業		999	5.0	957	42	32	27	3.2	
	情報サービス業	769	△ 0.4	729	40	27	23	3.5	
運輸業, 郵便業		3,462	17.6	2,965	497	214	201	6.2	
卸売業, 小売業		5,527	△ 3.1	4,790	737	458	410	8.3	
金融業, 保険業		530	171.8	525	5	22	19	4.2	
宿泊業, 飲食サービス業		3,349	△ 11.1	3,090	259	154	145	4.6	
医療, 福祉		11,048	5.6	9,828	1,220	948	746	8.6	
	社会保険・社会福祉・介護事業	7,181	4.2	6,207	974	637	452	8.9	
サービス業(他に分類されないもの)		5,287	△ 0.3	4,703	584	409	374	7.7	
	職業紹介・労働者派遣業	1,309	△ 14.1	1,135	174	56	39	4.3	
合計		47,080	3.4	41,125	5,955	3,707	3,198	7.9	
企業規模	4人以下	1,627	0.7	1,537	90	199	153	12.2	
	5～29人	9,127	0.6	8,670	457	972	891	10.6	
	30～99人	9,374	0.9	8,130	1,244	839	747	9.0	
	100～299人	7,788	△ 1.0	7,300	488	561	508	7.2	
	300～499人	3,382	18.6	2,965	417	178	158	5.3	
	500～999人	3,054	△ 9.9	2,270	784	206	162	6.7	
1,000人以上	12,728	11.3	10,253	2,475	752	579	5.9		

- (注) 1 新規学卒を除き、パートを含む。
 2 平成25年10月改定の「日本標準産業分類」に基づく表章。主な産業のみであるので、合計とは一致しない。
 3 平成23年8月分より集計を事業所規模から企業規模に変更。
 4 平成24年4月分より集計内容を「その他の事業サービス業」から「職業紹介・労働者派遣業」に変更。
 5 ハローワークインターネットサービスの機能拡充に伴う令和3年9月以降の数値の取扱いについては、1頁の(注)を参照。

主要産業別新規求人数の推移



8 中高年齢者の職業紹介状況

(1) 新規求職申込件数

項目 年月	新規求職申込件数					全体に 占める率
	45歳以上	前年比	うち 男	うち 55歳以上	うち 65歳以上	
平成30年 (月平均)	8,745	1.7	4,695	5,121	2,324	46.5
令和元年	8,660	△ 1.0	4,618	5,137	2,348	47.6
令和2年	9,695	11.9	5,287	5,739	2,659	50.1
令和3年	9,746	0.5	5,328	6,024	2,929	51.9
令和4年	9,940	2.0	5,346	6,230	3,004	53.1
令和4年 7月	8,698	△ 2.7	4,792	5,394	2,540	51.2
8月	9,111	7.3	4,859	5,485	2,401	51.3
9月	9,280	0.8	4,901	5,622	2,602	50.3
10月	9,829	△ 3.7	5,373	6,245	3,088	53.2
11月	9,036	2.0	4,705	5,695	2,671	54.5
12月	7,211	2.9	3,937	4,408	1,959	53.6
前年同月	7,006	△ 0.7	3,882	4,243	1,966	51.1

(注) 1 パートを含む。

2 ハローワークインターネットサービスの機能拡充に伴う令和3年9月以降の数値の取扱いについては、1頁の(注)を参照。

(2) 月間有効求職者数

項目 年月	月間有効求職者数					全体に 占める率
	45歳以上	前年比	うち 男	うち 55歳以上	うち 65歳以上	
平成30年 (月平均)	40,043	2.4	21,830	23,083	8,468	47.4
令和元年	41,551	3.8	22,767	24,343	9,236	49.1
令和2年	50,207	20.8	27,741	29,550	11,314	51.1
令和3年	54,442	8.4	30,120	32,785	12,657	52.8
令和4年	52,448	△ 3.7	29,013	32,090	12,921	53.1
令和4年 7月	52,344	△ 2.3	28,947	32,090	12,963	52.7
8月	51,120	△ 3.0	28,074	30,908	11,689	52.1
9月	51,051	△ 3.2	28,027	30,848	11,608	52.1
10月	51,366	△ 5.2	28,234	31,227	12,046	52.4
11月	50,303	△ 6.5	27,528	30,768	12,099	52.9
12月	47,834	△ 6.7	26,457	29,291	11,520	53.4
前年同月	51,248	△ 2.8	28,700	30,918	11,853	52.9

(注) 1 パートを含む。

2 ハローワークインターネットサービスの機能拡充に伴う令和3年9月以降の数値の取扱いについては、1頁の(注)を参照。

(3) 就職件数

項目 年月	就職件数					45歳 以上の 就職率	55歳 以上の 就職率	65歳 以上の 就職率
	45歳以上	前年比	うち 男	うち 55歳以上	うち 65歳以上			
平成30年 (月平均)	2,558	△ 1.1	1,403	1,337	446	29.2	26.1	19.2
令和元年	2,436	△ 4.7	1,310	1,313	454	28.1	25.6	19.4
令和2年	2,129	△ 12.6	1,140	1,127	373	22.0	19.6	14.0
令和3年	2,359	10.8	1,248	1,308	460	24.2	21.7	15.7
令和4年	2,353	△ 0.2	1,243	1,356	491	23.7	21.8	16.3
令和4年 7月	2,142	△ 2.9	1,188	1,251	475	24.6	23.2	18.7
8月	2,036	6.8	1,130	1,167	403	22.3	21.3	16.8
9月	2,281	△ 2.3	1,187	1,256	436	24.6	22.3	16.8
10月	2,316	△ 2.0	1,261	1,357	518	23.6	21.7	16.8
11月	2,316	2.5	1,221	1,326	437	25.6	23.3	16.4
12月	1,980	△ 2.8	1,044	1,133	365	27.5	25.7	18.6
前年同月	2,038	△ 2.9	1,032	1,095	394	29.1	25.8	20.0

(注) 1 パートを含む。

2 ハローワークインターネットサービスの機能拡充に伴う令和3年9月以降の数値の取扱いについては、1頁の(注)を参照。

9 正社員の職業紹介状況

年 月	正社員有効求人数		常用フルタイム有効求職者数		正社員有効求人倍率		正社員新規求人数			正社員就職件数		
	人	%	人	%	倍	P	人	%	%	件	%	%
平成30年 (月平均)	78,308	5.5	51,897	△ 5.3	1.51	0.16	26,773	47.1	4.1	2,461	46.2	△ 9.0
令和元年	78,873	0.7	51,435	△ 0.9	1.53	0.02	26,601	48.0	△ 0.6	2,170	45.0	△ 11.8
令和 2年	60,292	△ 23.6	61,182	19.0	0.99	△ 0.54	20,175	50.2	△ 24.2	1,722	42.3	△ 20.7
令和 3年	61,694	2.3	62,036	1.4	0.99	0.00	21,168	50.2	4.9	1,759	40.5	2.2
令和 4年	67,618	9.6	58,499	△ 5.7	1.16	0.17	22,900	49.4	8.2	1,656	39.5	△ 5.9
令和 3年 12月	65,593	13.9	57,689	△ 7.9	1.14	0.22	22,486	49.4	10.9	1,542	41.0	△ 9.1
令和 4年 1月	66,737	15.0	58,507	△ 4.9	1.14	0.20	23,761	49.3	21.0	1,503	42.9	△ 1.2
2月	67,205	14.0	57,996	△ 5.5	1.16	0.20	21,380	48.7	6.0	1,642	37.8	△ 4.6
3月	68,661	13.0	59,874	△ 5.7	1.15	0.19	24,223	48.5	10.7	1,938	34.5	△ 8.5
4月	67,427	11.2	60,975	△ 7.5	1.11	0.19	23,054	49.5	13.2	1,832	38.9	△ 7.0
5月	66,720	12.2	61,014	△ 5.5	1.09	0.17	20,858	50.3	9.5	1,645	38.7	△ 4.1
6月	67,082	10.0	60,301	△ 4.5	1.11	0.14	24,191	50.4	6.5	1,747	38.5	△ 5.8
7月	66,720	8.6	58,893	△ 4.3	1.13	0.13	22,796	50.7	8.9	1,606	41.5	△ 9.3
8月	67,632	8.6	58,891	△ 4.0	1.15	0.14	21,781	48.3	9.5	1,512	41.4	△ 4.6
9月	68,477	9.4	58,553	△ 4.1	1.17	0.14	24,416	50.5	7.4	1,681	41.3	△ 7.0
10月	68,900	7.4	58,076	△ 6.2	1.19	0.15	23,856	49.7	3.9	1,631	39.0	△ 7.9
11月	68,281	4.5	55,992	△ 8.0	1.22	0.15	21,093	46.9	△ 0.4	1,621	40.7	△ 6.4
12月	67,577	3.0	52,919	△ 8.3	1.28	0.14	23,387	49.7	4.0	1,509	42.6	△ 2.1

- (注) 1 正社員有効求人倍率＝正社員有効求人数／常用フルタイム（一般）有効求職者数。なお、常用フルタイム有効求職者にはフルタイムの派遣労働者や契約社員を希望する者も含まれるため、厳密な意味での正社員有効求人倍率より低い値となる。
 2 「正社員」とは、一般求人のうち求人票の雇用形態欄に「正社員」と記載された常用求人である。
 3 構成比は、それぞれ新規求人数全体に占める正社員求人割合及び就職件数全体に占める正社員就職割合である。
 4 ハローワークインターネットサービスの機能拡充に伴う令和3年9月以降の数値の取扱いについては、1頁の（注）を参照。

10 パートタイマーの職業紹介状況

年 月	新規求職申込件数		月間有効求職者数		新規求人数		月間有効求人数		有効求人倍率	就職件数		就職率
	件	うち常用	人	うち常用	人	うち常用	人	うち常用		件	うち常用	
平成30年 (月平均)	6,907	6,890	32,451	32,377	23,195	19,431	66,725	55,958	2.06	2,357	2,069	34.1
令和元年	6,682	6,670	33,095	33,030	22,680	19,013	65,751	55,114	1.99	2,203	1,942	33.0
令和 2年	6,852	6,816	36,980	36,829	16,052	13,775	47,019	40,543	1.27	1,956	1,701	28.5
令和 3年	7,171	7,139	40,986	40,832	16,687	14,125	46,784	39,738	1.14	2,173	1,786	30.3
令和 4年	7,285	7,247	40,111	39,921	18,603	15,605	53,387	44,988	1.33	2,126	1,717	29.2
令和 3年 12月	4,931	4,910	39,123	38,964	17,868	14,221	52,517	43,980	1.34	1,866	1,420	37.8
令和 4年 1月	7,084	7,033	38,603	38,434	19,188	16,209	52,595	43,926	1.36	1,664	1,211	23.5
2月	6,808	6,772	37,826	37,655	18,555	15,619	53,927	44,966	1.43	2,304	1,921	33.8
3月	7,938	7,902	39,533	39,345	19,938	16,892	55,267	46,660	1.40	3,050	2,591	38.4
4月	10,944	10,895	43,027	42,824	18,405	16,136	53,462	45,667	1.24	2,425	1,932	22.2
5月	8,609	8,572	44,260	44,067	16,612	14,145	52,161	44,747	1.18	2,222	1,758	25.8
6月	7,386	7,343	43,818	43,607	18,730	15,583	51,505	44,047	1.18	2,357	1,937	31.9
7月	6,102	6,071	40,394	40,197	17,656	15,219	50,888	43,406	1.26	1,906	1,531	31.2
8月	6,503	6,471	39,100	38,909	18,554	15,349	52,641	44,421	1.35	1,768	1,425	27.2
9月	7,236	7,207	39,345	39,171	18,626	15,874	53,343	45,147	1.36	2,001	1,625	27.7
10月	7,311	7,265	39,910	39,717	19,587	16,772	54,577	46,068	1.37	2,154	1,746	29.5
11月	6,603	6,567	38,961	38,768	19,177	15,476	55,233	46,228	1.42	1,971	1,609	29.9
12月	4,898	4,865	36,553	36,355	18,211	13,985	55,046	44,577	1.51	1,692	1,320	34.5

(注) ハローワークインターネットサービスの機能拡充に伴う令和3年9月以降の数値の取扱いについては、1頁の（注）を参照。

11 あいちマザーズハローワークの職業紹介状況

年 月	項目	新規求職申込件数		月間有効求職者数		紹介件数	就 職 件 数		相談件数
			うちパート		うちパート			うちパート	
		件	件	人	人	件	件	件	件
令和 4年	1月	295	143	1,221	649	221	32	16	999
	2月	307	146	1,258	656	360	68	54	990
	3月	332	159	1,335	670	393	89	69	1,020
	4月	279	145	1,261	638	302	83	52	831
	5月	315	190	1,228	660	273	58	43	879
	6月	290	140	1,222	642	242	55	37	845
	7月	210	105	1,119	581	203	45	30	655
	8月	248	133	1,088	548	174	33	16	699
	9月	261	144	1,070	558	200	51	33	734
	10月	219	128	1,067	570	143	43	29	718
	11月	206	114	1,008	547	171	37	22	676
	12月	179	85	899	484	162	37	22	584
前 年 同 月		231	113	1,209	674	157	47	26	855

(注) ハローワークインターネットサービスの機能拡充に伴う令和3年9月以降の数値の取扱いについては、1頁の(注)を参照。

12 名古屋外国人雇用サービスセンターの職業紹介状況

年 月	項目	新規求職申込件数	紹介件数	就職件数	相談件数
		件	件	件	件
令和 4年	1月	169	214	21	378
	2月	153	207	21	363
	3月	185	136	13	376
	4月	168	123	14	394
	5月	195	159	21	448
	6月	222	175	19	506
	7月	166	159	15	404
	8月	184	196	16	451
	9月	161	136	17	413
	10月	167	151	21	401
	11月	135	126	18	338
	12月	85	62	16	228
前 年 同 月		121	99	19	255

13 愛知新卒応援ハローワーク（愛知学生職業センター）の職業紹介状況

項目 年 月		新規求職申込件数		紹介件数		就職件数	
		大学生等	うち既卒者	大学生等	うち既卒者	大学生等	うち既卒者
		件	件	件	件	件	件
令和 4年	1月	518	137	505	239	437	239
	2月	571	144	578	246	261	123
	3月	653	248	567	500	247	125
	4月	567	200	336	335	247	125
	5月	502	120	320	319	363	342
	6月	560	150	503	359	403	336
	7月	454	135	592	355	457	405
	8月	302	130	386	249	419	304
	9月	351	128	397	256	393	265
	10月	1,152	116	478	279	361	223
	11月	316	133	345	237	460	275
	12月	446	142	371	226	402	196
前 年 同 月		618	136	514	285	492	317

- (注) 1 平成19年6月より、学生職業センターにヤングワークプラザあいちで取り扱っていた職業紹介業務を統合して開設。
 2 大学生等とは、大学生、大学院生、短期大学生、高等専門学校生、専修学校生及び職業能力開発施設生。
 3 就職件数はハローワーク紹介以外を含む。

14 愛知わかものハローワークの職業紹介状況

項目 年 月		新規求職申込件数	紹介件数	就職件数	相談件数
		件	件	件	件
令和 4年	1月	233	309	40	758
	2月	209	327	51	797
	3月	293	357	64	897
	4月	247	329	56	826
	5月	258	311	54	852
	6月	295	329	45	931
	7月	242	285	52	825
	8月	200	261	53	757
	9月	215	286	42	720
	10月	220	243	50	722
	11月	189	204	38	679
	12月	173	183	40	661
前 年 同 月		201	253	47	703

- (注) 1 平成24年10月より、主に45歳未満の若者を対象として開設。平成25年4月より、システム集計を開始。
 2 ハローワークインターネットサービスの機能拡充に伴う令和3年9月以降の数値の取扱いについては、1頁の(注)を参照。

15 ハローワークプラザなるみの職業紹介状況

年 月	項 目	新規求職申込件数		月間有効求職者数		紹介件数	就 職 件 数		相談件数
			うちパート		うちパート			うちパート	
		件	件	人	人	件	件	件	件
令和 4年	1月	165	62	621	269	191	39	15	341
	2月	138	51	592	244	182	41	22	308
	3月	185	75	628	257	226	46	30	407
	4月	159	63	611	250	181	49	24	352
	5月	207	77	644	248	182	45	22	399
	6月	224	92	693	282	182	52	33	445
	7月	218	89	739	292	154	32	18	508
	8月	222	100	803	328	159	40	18	523
	9月	215	85	848	346	187	35	19	555
	10月	186	75	832	338	164	41	21	556
	11月	175	76	813	337	135	37	24	475
	12月	185	67	756	309	113	34	23	436
前 年 同 月		125	58	631	284	128	26	14	285

- (注) 1 ハローワークプラザあらたまが平成23年2月25日付廃止されたことに伴い、平成23年2月28日よりハローワークプラザなるみ開設。
- 2 ハローワークインターネットサービスの機能拡充に伴う令和3年9月以降の数値の取扱いについては、1頁の(注)を参照。

16 日雇の職業紹介状況

年 月	四半期末日の有効求職者数		新規求職 申込件数	期間有効 求人延数	就労実人員	就労延数
	人	うち男 人				
平成29年度 (月平均)	-	-	0	-	-	-
平成30年度 "	-	-	1	-	-	-
令和元年度 "	5	5	1	-	-	-
令和 2年度 "	3	3	0	-	-	-
令和 3年度 "	6	6	1	-	0	11
令和 3年度 10月～12月	6	6	4	-	1	42
1月～ 3月	6	6	3	-	-	-
令和 4年度 4月～ 6月	9	8	3	-	1	46
7月～ 9月	7	6	6	-	1	26
10月～12月	5	4	2	-	-	-

- (注) 1 四半期末日の有効求職者数は各期の末月末日の数値である(令和元年度より集計を開始した項目。)。また年度欄には1～3月期末日の数値を掲載している。
- 2 期間有効求人延数は月間有効求人延数の月平均を計上。

17 港湾労働関係の職業紹介状況

(1) 常用関係

項目		新 規 (港) 証 交 付 件 数			
		計	船 内 作 業	沿岸作業及び倉庫作業	そ の 他
年 月					
令和 2年	(月平均)	31	7	21	3
令和 3年	"	38	9	24	5
令和 4年	"	26	7	18	2
令和 3年	12月	22	1	20	1
令和 4年	1月	14	3	4	7
	2月	17	4	11	2
	3月	19	9	7	3
	4月	57	11	45	1
	5月	36	14	21	1
	6月	21	5	12	4
	7月	28	8	18	2
	8月	19	8	11	-
	9月	15	7	7	1
	10月	41	7	32	2
	11月	28	1	26	1
	12月	18	1	17	-

項目		月 末 現 在 (港) 証 所 持 者 数			
		計	船 内 作 業	沿岸作業及び倉庫作業	そ の 他
年 月					
令和 2年	(月平均)	5,526	1,818	3,286	422
令和 3年	"	5,480	1,770	3,303	407
令和 4年	"	5,433	1,744	3,286	402
令和 3年	12月	5,465	1,745	3,321	399
令和 4年	1月	5,443	1,740	3,298	405
	2月	5,435	1,738	3,291	406
	3月	5,430	1,733	3,288	409
	4月	5,442	1,742	3,293	407
	5月	5,451	1,751	3,294	406
	6月	5,438	1,746	3,291	401
	7月	5,442	1,754	3,287	401
	8月	5,425	1,748	3,277	400
	9月	5,414	1,748	3,267	399
	10月	5,430	1,750	3,279	401
	11月	5,423	1,741	3,284	398
	12月	5,422	1,739	3,288	395

(2) 日雇関係等

項目		新 規 求 人 延 数			
		計	船 内 作 業	沿岸作業及び倉庫作業	そ の 他
年 月					
令和 2年	(月平均)	-	-	-	-
令和 3年	"	-	-	-	-
令和 4年	"	-	-	-	-
令和 3年	12月	-	-	-	-
令和 4年	1月	-	-	-	-
	2月	-	-	-	-
	3月	-	-	-	-
	4月	-	-	-	-
	5月	-	-	-	-
	6月	-	-	-	-
	7月	-	-	-	-
	8月	-	-	-	-
	9月	-	-	-	-
	10月	-	-	-	-
	11月	-	-	-	-
	12月	-	-	-	-

(注) その他は「はしけ作業」、「いかだ作業」及び「船舶貨物整備作業」である。

18 雇用保険適用状況

(1) 被保険者の種類別状況

(12月)

被保険者種類	資 格 取 得 者 数	資 格 喪 失 者 数	うち事業主の 都合による離職	月 末 現 在	
				被 保 険 者 数	う ち 女
全 数	人 31,291	人 31,782	人 1,139	人 2,941,379	人 1,122,026
一 般	29,910	29,232	1,014	2,759,244	1,058,498
高 年 齢	1,355	2,509	125	182,016	63,516
短 期 雇 用 特 例	26	41	-	119	12

(2) 産業別適用事業所及び被保険者の状況

(12月)

産 業	項 目	月末現在 事業所数	被 保 険 者 の 資 格				月末現在 被保険者数	うち短期 特例被保 険者数
			取 得	喪 失	うち事業主の 都合による 離職	増 減 差		
合 計		所 123,811	人 31,291	人 31,782	人 1,139	人 △ 491	人 2,941,379	人 119
農 林 水 産 業		936	74	99	1	△ 25	5,934	-
鉱 山 業		78	12	4	-	8	1,098	-
建 設 業		23,319	1,688	1,745	75	△ 57	163,943	43
製 造 業		18,770	5,865	6,926	286	△ 1,061	926,487	25
	食 料 品 ・ 飲 料	1,356	645	770	13	△ 125	66,629	2
	織 維 ・ 衣 服	1,117	149	228	31	△ 79	18,889	-
	木 材 ・ 家 具	888	72	116	9	△ 44	12,674	-
	パ ル プ ・ 出 版	1,152	212	267	31	△ 55	32,242	-
	化 学 関 係	1,171	373	429	13	△ 56	57,159	-
	窯 業 ・ 土 石	714	175	235	9	△ 60	33,699	5
	鉄 鋼	413	111	175	4	△ 64	27,793	-
	非 鉄 金 属	180	58	55	1	3	10,374	-
	金 属 製 品	3,469	507	642	19	△ 135	65,402	-
	はん用機械器具	2,070	412	444	15	△ 32	76,956	-
	電気機械器具	1,123	629	730	10	△ 101	115,862	1
	輸送用機械器具	2,562	1,876	2,188	103	△ 312	333,690	17
	その他機械器具	1,203	305	243	14	62	36,730	-
	その他製造業	1,352	341	404	14	△ 63	38,388	-
	電気・ガス・水道・熱供給業	100	27	57	-	△ 30	8,549	-
	情報通信業	2,326	479	494	13	△ 15	76,341	1
	運輸業，郵便業	4,552	2,398	2,385	42	13	235,366	32
	卸売業，小売業	19,116	4,184	4,324	255	△ 140	437,053	1
	金融業，保険業	1,316	195	275	2	△ 80	56,544	-
	不動産業，物品賃貸業	2,745	654	652	31	2	59,262	1
	宿泊業，飲食サービス業	7,365	1,197	1,322	50	△ 125	69,321	1
	医療，福祉	14,291	2,962	2,743	86	219	296,846	2
	教育，学習支援業	1,991	310	339	10	△ 29	60,312	2
	複合サービス事業	1,588	58	92	3	△ 34	22,967	-
	サービス業	24,709	10,826	10,033	283	793	481,928	11
	公務・その他	609	362	292	2	70	39,428	-

(注) 1 その他機械器具とは、情報通信機械器具、電子部品・デバイス、生産用機械器具、業務用機械器具である。

2 その他製造業には、ゴム製品、なめし皮・同製品・毛皮製造業を含む。

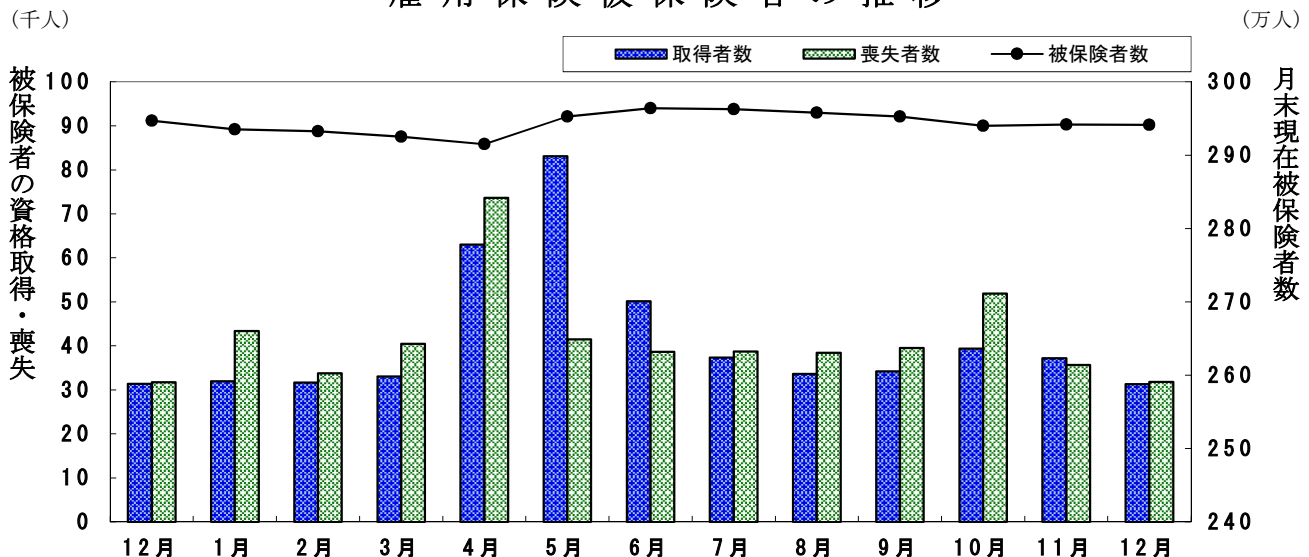
3 サービス業には、学術研究、専門・技術サービス業、生活関連サービス業、娯楽業を含む。

(3) 月別、安定所別にみた適用状況

項目 年月	月末現在 事業所数	被保険者の資格				増減差	月末現在 被保険者数	うち女
		取得	喪失	うち事業主都合による離職	人			
平成29年度計	116,512	542,742	478,805	20,130	63,937	2,830,795	1,049,126	
30 "	118,080	552,951	503,098	20,589	49,853	2,879,566	1,074,779	
令和元 "	119,469	536,310	496,210	20,998	40,100	2,918,686	1,095,842	
2 "	122,110	472,877	468,358	28,403	4,519	2,925,589	1,104,526	
3 "	123,171	478,436	478,243	19,380	193	2,925,058	1,114,718	
令和3年12月	122,898	31,364	31,711	1,230	△ 347	2,947,070	1,123,825	
令和4年1月	123,024	31,961	43,379	1,742	△ 11,418	2,935,116	1,118,609	
2月	123,133	31,697	33,791	1,169	△ 2,094	2,932,495	1,118,106	
3月	123,171	33,011	40,437	1,560	△ 7,426	2,925,058	1,114,718	
4月	123,428	62,998	73,625	3,074	△ 10,627	2,915,034	1,108,120	
5月	123,479	83,088	41,455	1,315	41,633	2,952,886	1,127,916	
6月	123,633	50,172	38,624	1,360	11,548	2,963,998	1,134,182	
7月	123,760	37,346	38,748	1,396	△ 1,402	2,962,888	1,133,999	
8月	123,824	33,652	38,414	1,113	△ 4,762	2,958,012	1,131,829	
9月	123,389	34,222	39,542	1,169	△ 5,320	2,952,564	1,129,563	
10月	123,601	39,383	51,866	1,644	△ 12,483	2,940,086	1,121,112	
11月	123,714	37,197	35,674	1,077	1,523	2,941,786	1,121,950	
12月	123,811	31,291	31,782	1,139	△ 491	2,941,379	1,122,026	
安定所別 (12月分)	名古屋中	27,677	10,577	9,919	338	658	790,207	334,255
	名古屋南	12,503	2,342	2,626	119	△ 284	278,587	96,220
	名古屋東	16,908	3,158	3,287	178	△ 129	338,087	146,972
	豊橋	7,052	1,528	1,591	79	△ 63	122,781	53,211
	岡崎	5,758	1,147	1,264	28	△ 117	106,021	42,826
	一宮	6,875	1,407	1,494	67	△ 87	122,252	58,139
	半田	6,957	1,087	1,204	26	△ 117	124,823	44,936
	瀬戸	2,973	487	468	16	19	45,789	19,531
	豊田	5,717	1,644	1,688	29	△ 44	224,034	58,770
	津島	5,658	836	917	26	△ 81	75,678	30,360
	刈谷	8,272	3,143	3,642	134	△ 499	382,146	113,060
	西尾	2,401	403	430	13	△ 27	38,395	15,285
	犬山	3,282	614	554	9	60	67,820	24,791
	豊川(本所)	2,563	561	506	14	55	50,503	19,300
	新城	794	78	57	3	21	11,371	4,457
	春日井	7,236	2,125	1,936	55	189	143,931	51,458
蒲郡(出張所)	1,185	154	199	5	△ 45	18,954	8,455	

(注) 1 各年の月末現在事務所数及び月末現在被保険者数欄は、年度末現在の数値である。
 2 平成19年4月から、蒲郡安定所は豊川安定所の出張所となったが、「豊川(本所)」の欄には蒲郡出張所分を含まない豊川安定所の数値を、蒲郡(出張所)の欄には蒲郡出張所の数値を計上している。

雇用保険被保険者の推移



19 雇用保険給付状況

月別、安定所別にみた給付状況
その1

項目 年月		一般被保険者給付（基本手当）							
		離職票 交付枚数	受給資格決定件数		初回受給者数		受給者実人員		
			件	前年比 %	人	うち特定 人	人	前年比 %	うち特定 人
平成29年度計	枚 237,827	件 68,788	△ 5.4	人 56,448	人 10,379	人 19,513	△ 5.6	人 4,000	
平成30年度計	248,338	69,596	1.2	56,325	11,104	19,735	1.1	4,420	
令和元年度計	249,170	72,165	3.7	58,270	11,468	20,258	2.6	4,374	
令和2年度計	245,470	88,101	22.1	76,310	18,949	27,338	35.0	7,544	
令和3年度計	242,663	71,897	△ 18.4	63,100	11,626	23,917	△ 12.5	5,568	
令和3年12月	15,711	4,254	△ 11.2	4,517	685	21,790	△ 19.2	4,832	
令和4年1月	22,276	5,339	△ 8.6	4,187	558	21,797	△ 16.6	4,630	
2月	17,754	5,170	△ 12.4	4,523	885	20,696	△ 17.3	4,361	
3月	20,720	5,834	△ 7.4	4,446	845	20,584	△ 19.0	4,355	
4月	36,518	7,623	△ 15.0	5,262	772	19,983	△ 17.4	4,100	
5月	20,623	8,067	10.4	6,579	1,362	21,619	△ 13.4	4,510	
6月	19,144	6,575	3.1	5,732	942	22,971	△ 12.5	4,574	
7月	20,744	5,313	△ 6.5	5,948	725	24,116	△ 9.0	4,383	
8月	20,488	5,960	5.4	6,024	833	25,740	△ 4.2	4,530	
9月	20,782	5,771	△ 0.3	4,851	678	24,470	△ 4.0	4,284	
10月	24,375	6,265	△ 0.6	4,722	678	23,144	△ 4.0	4,065	
11月	18,025	5,933	13.7	5,510	916	22,530	△ 5.2	4,088	
12月	15,988	4,681	10.0	4,654	693	21,757	△ 0.2	3,982	
安定所別 (12月分)	名古屋中	5,296	665	22.2	644	95	3,017	3.4	621
	名古屋南	1,293	440	1.6	492	77	2,294	△ 5.9	441
	名古屋東	1,780	582	0.5	516	66	2,740	△ 1.8	492
	豊橋	784	294	△ 9.5	321	65	1,414	4.2	313
	岡崎	576	306	31.3	272	34	1,172	△ 9.6	172
	一宮	725	265	11.8	275	47	1,422	2.2	263
	半田	502	316	1.6	317	51	1,439	1.5	260
	瀬戸	205	121	△ 5.5	111	16	610	3.4	109
	豊田	855	316	16.2	319	49	1,347	1.0	235
	津島	410	197	27.9	203	18	937	0.8	172
	刈谷	1,959	401	7.5	409	58	1,780	△ 3.6	293
	西尾	193	149	58.5	124	19	528	14.0	115
	犬山	283	156	△ 4.3	135	16	719	△ 9.6	118
	豊川(本所)	235	97	9.0	123	23	543	△ 0.2	96
	新城	32	23	△ 11.5	22	-	127	25.7	13
	春日井	773	308	21.3	312	54	1,404	3.8	227
蒲郡(出張所)	87	45	15.4	59	5	263	17.4	42	

- (注) 1 基本手当受給率=基本手当受給者実人員/(被保険者数+基本手当受給者実人員)×100
 2 年度計欄の受給者実人員は、月平均で計上。
 3 「うち特定」は、受給資格者のうちの特定受給資格者を指す。
 4 令和2年1月以降は「受給資格決定件数」は速報値であり、修正があり得る。

				高年齢求職者給付					短期特例被保険者給付			日雇給付	
支給終了者数		受給率		〔保受給者の紹介件数〕	〔保受給者の就職件数〕	離職票交付枚数	受給資格決定件数	受給者数	離職票交付枚数	受給資格決定件数	受給者数	受給者数	受給者実人員
うち特定	愛知	全国	人										
40,604	5,125	0.7	0.9	71,014	17,104	24,567	14,655	14,510	471	81	81	73	
39,079	5,369	0.7	0.9	63,130	16,017	26,603	16,228	16,093	374	83	82	20	
40,039	5,414	0.7	0.9	63,282	15,342	28,246	16,711	15,607	358	90	91	46	
49,934	9,074	0.9	1.1	71,488	14,629	33,697	21,399	21,081	298	78	76	33	
47,199	7,629	0.8	1.0	62,980	14,621	33,244	20,836	20,609	227	71	70	54	
3,556	553	0.7	0.9	4,424	1,096	1,759	1,083	1,033	24	8	16	5	
3,814	701	0.7	0.9	4,853	1,029	2,760	1,441	1,439	11	2	3	6	
3,427	495	0.7	0.8	4,745	1,087	1,962	1,325	1,379	4	1	2	3	
4,088	584	0.7	0.8	5,130	1,308	2,495	1,566	1,353	19	1	-	3	
3,100	506	0.7	0.8	4,400	1,173	8,310	3,143	1,875	74	1	2	4	
2,998	432	0.7	0.9	4,533	1,120	2,369	2,934	3,866	29	3	-	4	
3,039	468	0.8	0.9	4,850	1,229	2,069	1,612	1,850	7	31	23	3	
3,229	399	0.8	1.0	4,288	1,063	2,365	1,441	1,509	15	1	11	4	
4,077	434	0.9	1.0	4,087	1,064	2,060	1,322	1,572	3	2	2	6	
4,461	535	0.8	1.0	4,801	1,145	2,157	1,220	1,204	4	-	1	4	
3,903	385	0.8	0.9	4,496	1,192	3,978	1,747	1,479	1	-	-	5	
4,181	471	0.8	0.9	4,361	1,131	1,927	1,763	1,641	14	13	1	5	
3,510	507	0.7	0.9	3,570	1,078	1,781	1,380	1,194	40	10	14	4	
508	81	0.4		654	157	500	362	179	32	1	2	1	
393	62	0.8		362	92	234	117	129	-	1	1	2	
468	55	0.8		419	103	174	136	127	-	1	1	-	
224	47	1.1		155	74	93	43	39	-	1	-	-	
178	21	1.1		209	62	61	70	92	-	1	1	-	
267	36	1.1		211	63	66	90	88	-	-	1	-	
236	38	1.1		184	63	74	79	67	3	-	1	-	
105	13	1.3		131	47	35	30	39	-	-	-	-	
182	27	0.6		210	56	124	90	92	-	1	1	-	
167	22	1.2		173	51	59	44	48	2	2	2	1	
272	39	0.5		238	84	152	100	103	-	-	-	-	
69	13	1.4		84	42	21	29	32	3	-	-	-	
112	13	1.0		142	34	34	62	41	-	-	1	-	
71	8	1.1		103	40	27	24	31	-	2	1	-	
27	4	1.1		27	24	5	8	9	-	-	-	-	
192	22	1.0		232	68	102	87	65	-	-	2	-	
39	6	1.4		36	18	20	9	13	-	-	-	-	

- 5 刈谷安定所には、碧南出張所を含む。平成19年4月から、蒲郡安定所は豊川安定所の出張所となったが、「豊川(本所)」の欄には蒲郡出張所分を含まない豊川安定所の数値を、蒲郡(出張所)の欄には蒲郡出張所の数値を計上している。
- 6 平成22年1月船員保険法改正に伴い、中部運輸局の取扱数を含むため、各月の合計と各安定所の合計は必ずしも一致しない。
- 7 「〔保受給者の紹介件数〕」、「〔保受給者の就職件数〕」には、名古屋中にあいちマザーズハローワーク・名古屋外国人雇用サービスセンター・愛知新卒応援ハローワーク・愛知わかものハローワークで取扱った件数を含み、名古屋南にはハローワークプラザなるみ、刈谷には碧南出張所をそれぞれ含む。

月別、安定所別にみた給付状況
その2

年月	項目	就職促進給付				教育訓練給付		雇用継続給付			
		常用就職 支度手当 受給者数	再就職手当 受給者数	就業促進 定着手当 受給者数	就業手当 受給者 実人員	一般教育訓 練給付金 受給者数	専門実践教 育訓練給付 金受給者数	基本給付 金受給者 実人員	再就職給 付金受給 者実人員	基本給付 金受給者 実人員	介護休業 給付金 受給者数
		人	人	人	人	人	人	人	人	人	人
	平成29年度	179	20,204	5,015	43	5,514	1,731	529,218	29	210,663	821
	平成30年度	148	20,749	4,916	45	5,333	2,599	519,444	52	241,016	1,001
	令和元年度	154	21,315	5,296	42	5,653	3,278	524,387	67	260,440	1,215
	令和2年度	127	22,488	5,630	44	5,607	3,785	540,741	53	289,649	1,305
	令和3年度	169	18,821	5,534	45	5,512	4,369	525,058	28	301,506	1,436
	令和3年12月	13	1,537	431	41	438	208	48,184	7	25,472	133
	令和4年1月	11	1,358	430	35	369	185	39,697	-	26,439	141
	2月	18	1,087	398	25	288	92	45,561	3	25,462	115
	3月	17	1,401	433	34	380	342	40,027	-	31,119	126
	4月	14	1,362	334	32	342	1,039	46,829	3	29,758	101
	5月	22	1,727	471	36	335	475	38,324	-	30,887	116
	6月	19	1,781	446	30	393	183	47,013	1	24,627	138
	7月	21	1,487	335	32	385	121	40,737	-	22,982	113
	8月	6	1,672	275	41	498	186	49,234	-	24,764	141
	9月	17	1,453	316	39	571	119	37,883	-	23,486	149
	10月	7	1,533	303	41	590	1,462	50,968	-	26,374	157
	11月	20	1,673	494	41	551	327	39,557	-	26,166	156
	12月	13	1,595	352	37	409	209	48,067	-	27,044	172
安定所別 (12月分)	名古屋中	-	222	39	3	63	38	10,778	-	8,425	53
	名古屋南	3	135	29	3	38	19	5,007	-	2,264	10
	名古屋東	1	151	53	2	63	49	4,350	-	3,670	19
	豊橋	2	125	29	5	39	10	916	-	960	2
	岡崎	1	69	10	2	20	9	1,625	-	1,087	11
	一宮	-	90	20	4	24	13	1,253	-	816	6
	半田	-	102	22	2	18	9	922	-	863	7
	瀬戸	1	39	12	-	6	3	54	-	310	7
	豊田	-	142	28	6	28	10	5,347	-	1,971	16
	津島	1	65	7	1	18	9	660	-	469	1
	刈谷	-	123	37	6	37	16	12,679	-	3,561	13
	西尾	-	55	7	1	1	2	480	-	351	3
	犬山	1	58	9	-	15	6	1,086	-	501	5
	豊川(本所)	1	39	10	-	12	3	1,097	-	405	6
新城	-	12	1	1	1	1	13	-	58	1	
春日井	1	132	32	1	22	10	1,635	-	1,169	10	
蒲郡(出張所)	1	36	7	-	4	2	165	-	164	2	

- (注) 1 就業手当受給者実人員の年度欄は月平均。
2 平成22年1月船員保険法改正に伴い、中部運輸局の取扱数を含むため、各月の合計と各安定所の合計は必ずしも一致しない。
3 平成26年4月雇用保険法改正に伴い、就業促進定着手当創設。平成26年10月より支給実績あり。
4 平成26年10月雇用保険法改正に伴い、専門実践教育訓練給付創設。平成27年4月より支給実績あり。

— 特集 令和4年の求人・求職の動き —

— 令和4年の求人・求職の動き —

1 概 況

令和4年における労働市場の動向をみると、求人数は増加の基調に転じ、新規求人数、有効求人数ともに前年を上回り、求職者数は減少の基調に転じ、新規求職申込件数、有効求職者数ともに前年を下回る事となった。

具体的には、新規求人数は前年比10.0%の増加、新規求職申込件数は同0.4%の減少となり、新規求人倍率（原数値）は前年を0.24ポイント上回り2.48倍となり、また、有効求人数は前年比12.0%の増加、有効求職者数は同4.3%の減少となり、有効求人倍率（同）は前年を0.20ポイント上回り1.37倍となった。

2 求人の状況

(1) 新規求人の動き

令和4年の新規求人数は、月平均で46,382人と前年（月平均42,147人）を上回り、前年比10.0%増加した。うち一般は27,779人（同9.1%増）、パートタイムは18,603人（同11.5%増）となった。

新規求人数の動きを主要産業別にみると、建設業（前年比2.8%増）、製造業（同13.4%増）、情報通信業（同18.7%増）、運輸業、郵便業（同10.2%増）、卸売業、小売業（同7.3%増）、金融業・保険業（同0.3%増）、不動産業、物品賃貸業（同22.2%増）、学術研究、専門・技術サービス業（同8.2%増）、宿泊業、飲食サービス業（同13.5%増）、生活関連サービス業、娯楽業（同28.2%増）、医療、福祉（同7.3%増）、サービス業（同10.0%増）と主要全産業が前年比で増加した。

(2) 有効求人の動き

令和4年の有効求人数は、月平均135,485人と前年（月平均120,937人）を上回り、前年比12.0%増加した。うち一般は平均82,098人（同10.7%増）、パートタイムは平均53,387人（同14.1%増）となった。

3 求職の状況

(1) 新規求職者の動き

令和4年の新規求職申込件数は、月平均18,717件と前年（月平均18,786件）を下回り、前年比0.4%減少した。年齢層別では、45歳未満は前年比2.9%減、45歳以上は同2.0%増、55歳以上は同3.4%増となり、性別では、男性は同0.9%減、女性は同0.1%増となった。

(2) 有効求職者の動き

令和4年の有効求職者数は月平均98,706人と前年（月平均103,111人）を下回り、前年比4.3%減少した。年齢層別では、45歳未満は前年比5.0%減、45歳以上は同3.7%減、55歳以上は同2.1%減となり、性別では、男性は同4.1%減、女性は同4.5%減となった。

4 就職の状況

令和4年の就職件数は月平均4,190件（前年比3.6%減）となり、雇用形態別の状況をみると、一般は前年比5.1%減、パートは同2.2%減となり、就職率（就職件数／新規求職申込件数）は、22.4%と前年（23.1%）に比べ0.7ポイント低下した。

5 求人倍率の状況

令和4年の平均有効求人倍率（原数値）は、1.37倍となり、前年（1.17倍）を0.20ポイント上昇した。

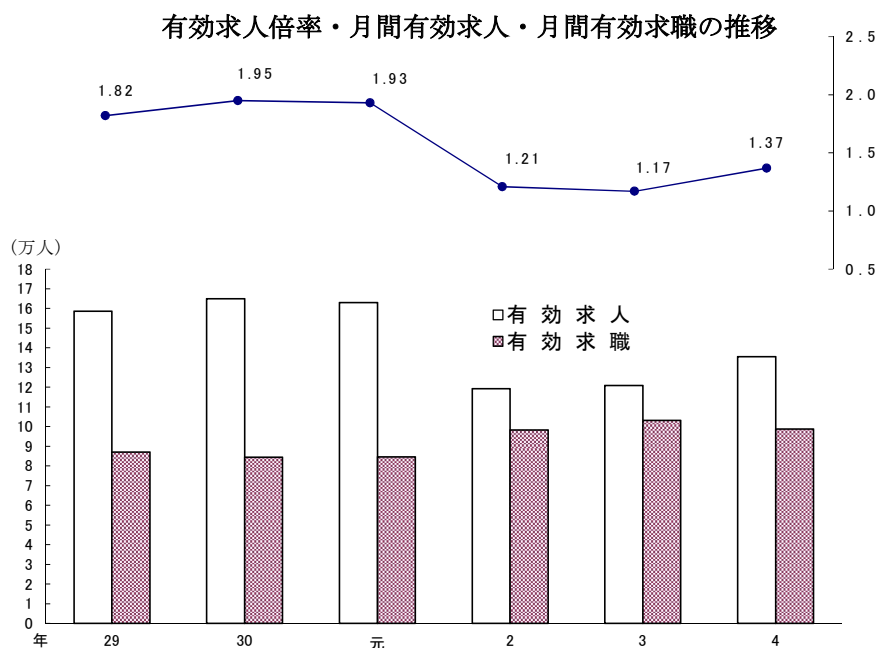
これを期別でみると、1～3月期1.39倍（前年同期差0.24ポイント上昇）、4～6月期1.28倍（同0.21ポイント上昇）、7～9月期1.36倍（同0.17ポイント上昇）、10～12月期1.46倍（同0.17ポイント上昇）となった。

一般職業紹介状況（令和 4年分）

（令和 4年 1月～ 4年12月）

項目		年		対前年比
		令和 4年 平均	令和 3年 平均	
全 数	新規求職申込件数	18,717 件	18,786 件	△ 0.4 %
	月間有効求職者数	98,706 人	103,111 人	△ 4.3 %
	新規求人数	46,382 人	42,147 人	10.0 %
	月間有効求人数	135,485 人	120,937 人	12.0 %
	就職件数	4,190 件	4,348 件	△ 3.6 %
	新規求人倍率	2.48 倍	2.24 倍	0.24 ポ
	有効求人倍率	1.37 倍	1.17 倍	0.20 ポ
う ち 一 般	新規求職申込件数	11,432 件	11,615 件	△ 1.6 %
	月間有効求職者数	58,595 人	62,125 人	△ 5.7 %
	新規求人数	27,779 人	25,460 人	9.1 %
	月間有効求人数	82,098 人	74,153 人	10.7 %
	就職件数	2,063 件	2,175 件	△ 5.1 %
	新規求人倍率	2.43 倍	2.19 倍	0.24 ポ
	有効求人倍率	1.40 倍	1.19 倍	0.21 ポ
う ち パ ー ト	新規求職申込件数	7,285 件	7,171 件	1.6 %
	月間有効求職者数	40,111 人	40,986 人	△ 2.1 %
	新規求人数	18,603 人	16,687 人	11.5 %
	月間有効求人数	53,387 人	46,784 人	14.1 %
	就職件数	2,126 件	2,173 件	△ 2.2 %
	新規求人倍率	2.55 倍	2.33 倍	0.22 ポ
	有効求人倍率	1.33 倍	1.14 倍	0.19 ポ

- (注) 1 新規学卒を除き、パートを含む。
 2 数値は、月平均である。
 3 四捨五入のため内訳と合計が一致しない場合がある。また、対前年比は、年計の増減率である。
 4 ハローワークインターネットサービスの機能拡充に伴う令和3年9月以降の数値の取扱いについては、1 頁の（注）を参照。



- (注) 1 新規学卒を除き、パートを含む。
 2 数値は、月平均である。
 3 ハローワークインターネットサービスの機能拡充に伴う令和3年9月以降の数値の取扱いについては、1 頁の（注）を参照。

安定所別にみた求職、求人、充足状況

項目		安定所別						
		県計	名古屋中	名古屋南	名古屋東	豊橋	岡崎	一宮
求	1 新規求職申込件数	224,602	38,586	22,313	24,970	15,115	12,263	12,825
	前年同月比(%)	△ 0.4	△ 0.2	△ 0.6	2.0	△ 0.1	0.5	△ 2.9
	→ うち 男子	104,940	16,821	11,455	11,636	6,895	5,840	6,048
	→ うち 女子	119,452	21,699	10,841	13,304	8,208	6,417	6,763
	→ うち 常用	223,876	38,461	22,212	24,874	15,074	12,245	12,782
	→ うち 45歳以上	119,283	18,300	12,504	14,566	7,446	6,373	7,331
→ うち 55歳以上	74,764	10,935	8,105	9,489	4,448	4,078	4,715	
職	2 月間有効求職者数	1,184,474	207,727	115,895	146,418	72,190	62,418	66,689
	前年同月比(%)	△ 4.3	△ 0.8	△ 3.5	△ 2.0	△ 5.2	△ 8.8	△ 7.6
	→ うち 45歳以上	629,376	98,771	64,342	83,106	36,209	32,716	37,601
→ うち 55歳以上	385,081	56,963	40,026	51,634	21,696	20,683	23,482	
紹介	3 紹介件数	206,802	39,059	20,041	23,761	11,663	11,926	11,131
就	4 就職件数	50,274	7,243	4,374	4,841	3,851	3,085	2,910
	前年同月比(%)	△ 3.6	△ 0.3	△ 13.5	0.0	△ 3.3	0.6	△ 7.1
	→ うち 男子	23,698	3,109	2,422	2,326	1,766	1,360	1,479
	→ うち 女子	26,524	4,101	1,951	2,509	2,085	1,725	1,430
	→ うち 45歳以上	28,240	4,003	2,613	3,229	1,946	1,713	1,739
	→ うち 55歳以上	16,276	2,310	1,586	2,045	1,058	951	1,040
	→ うち (保)受給者	13,619	1,847	1,224	1,420	1,021	821	779
	管内へ	29,233	3,338	2,038	2,368	3,023	2,173	1,738
	管外へ	16,939	3,131	1,963	2,008	595	749	735
	他県へ	4,102	774	373	465	233	163	437
職	5 就職率 ($\frac{4}{1} \times 100$) (%)	22.4	18.8	19.6	19.4	25.5	25.2	22.7
	45歳以上(%)	23.7	21.9	20.9	22.2	26.1	26.9	23.7
	55歳以上(%)	21.8	21.1	19.6	21.6	23.8	23.3	22.1
求	6 新規求人件数	556,587	150,306	50,327	75,184	31,156	30,265	25,261
	前年同月比(%)	10.0	12.6	13.4	10.4	8.4	7.6	6.8
	→ うち 常用	505,932	135,430	47,227	69,015	28,773	28,243	23,151
	7 月間有効求人数	1,625,821	442,210	145,670	216,693	90,324	89,013	72,843
前年同月比(%)	12.0	14.6	14.1	11.4	10.3	10.3	8.0	
人	8 求人倍率 (新規)	2.48	3.90	2.26	3.01	2.06	2.47	1.97
	(有効)	1.37	2.13	1.26	1.48	1.25	1.43	1.09
充	9 充足数	52,261	11,027	4,497	5,781	4,021	3,057	2,524
	→ うち 常用	46,024	9,228	4,073	5,078	3,598	2,708	2,203
	→ うち 他県から	5,769	2,039	492	804	333	96	296
	10 充足率 ($\frac{9}{6} \times 100$) (%)	9.4	7.3	8.9	7.7	12.9	10.1	10.0
他県からの流入率(%)	11.0	18.5	10.9	13.9	8.3	3.1	11.7	

- (注) 1 新規学卒を除き、パートを含む。
 2 名古屋中安定所には、あいちマザーズハローワーク・名古屋外国人雇用サービスセンター・愛知新卒応援ハローワーク・愛知わかものハローワークを含む。名古屋南安定所には、ハローワークプラザなるみを含む。
 3 平成19年4月から、蒲郡安定所は豊川安定所の出張所となったが、「豊川(本所)」の欄には蒲郡出張所分を含まない豊川安定所の数値を、蒲郡(出張所)の欄には蒲郡出張所の数値を計上している。
 4 平成16年11月から求職申込書における「性別」欄の記載が任意となったことに伴い、男女別の合計は男女計の値と必ずしも一致しない。

(令和 4年計)

半 田	瀬 戸	豊 田	津 島	刈 谷	西 尾	犬 山	豊 川 (本 所)	新 城	春日井	蒲 郡 (出張所)	
13,727	6,510	13,864	9,194	17,618	6,088	7,382	6,739	1,735	13,041	2,632	求
△ 3.2	1.6	0.1	0.8	△ 3.3	△ 1.5	△ 3.3	△ 2.2	△ 3.7	4.6	3.2	
6,538	3,011	6,523	4,502	8,184	2,809	3,434	2,868	872	6,210	1,294	
7,181	3,486	7,336	4,687	9,426	3,273	3,948	3,868	863	6,814	1,338	
13,696	6,494	13,817	9,163	17,558	6,071	7,359	6,710	1,734	12,995	2,631	
7,593	3,869	7,077	5,406	8,620	2,803	4,290	3,304	1,014	7,397	1,390	
4,860	2,476	4,394	3,424	5,267	1,696	2,686	1,961	711	4,647	872	
73,552	34,427	69,009	43,991	91,314	31,008	38,352	34,145	7,255	77,711	12,373	職
△ 1.7	△ 13.4	△ 2.5	△ 12.3	△ 11.5	1.3	△ 5.6	△ 4.3	△ 3.9	3.8	△ 7.6	
41,152	19,588	35,488	25,085	45,336	15,538	22,085	17,713	4,273	43,898	6,475	
25,810	12,040	22,099	15,436	27,631	9,806	13,603	10,666	2,903	26,717	3,886	
12,101	6,667	12,083	8,822	14,918	5,032	7,488	6,660	1,675	11,597	2,178	紹介
3,367	1,697	3,021	2,359	3,963	1,528	1,734	2,114	687	2,816	684	就
△ 2.5	△ 6.1	△ 1.7	△ 5.3	△ 8.6	△ 9.4	△ 4.5	1.7	△ 5.4	5.9	△ 3.7	
1,569	799	1,423	1,212	1,777	650	877	881	330	1,373	345	
1,796	893	1,597	1,147	2,185	878	857	1,232	357	1,442	339	
1,896	1,026	1,549	1,368	2,041	730	993	1,017	378	1,645	354	
1,102	588	849	771	1,092	385	570	524	234	974	197	
886	475	853	667	1,033	356	503	500	207	828	199	
2,282	874	1,976	1,359	2,543	871	812	1,388	456	1,571	423	
884	703	854	799	1,218	621	608	639	195	999	238	
201	120	191	201	202	36	314	87	36	246	23	
24.5	26.1	21.8	25.7	22.5	25.1	23.5	31.4	39.6	21.6	26.0	職
25.0	26.5	21.9	25.3	23.7	26.0	23.1	30.8	37.3	22.2	25.5	
22.7	23.7	19.3	22.5	20.7	22.7	21.2	26.7	32.9	21.0	22.6	
27,048	11,376	22,414	19,346	38,909	7,448	15,367	10,606	3,946	34,031	3,597	求
8.2	13.2	10.5	10.5	△ 0.8	10.2	7.1	9.3	19.8	13.8	12.3	
25,801	10,731	18,565	16,904	32,947	7,238	14,555	10,028	3,804	30,233	3,287	
78,616	32,819	67,567	56,632	114,938	21,592	45,404	30,208	11,425	99,495	10,372	人
9.7	15.2	12.3	11.4	2.3	14.2	12.0	12.3	27.5	16.4	14.6	
1.97	1.75	1.62	2.10	2.21	1.22	2.08	1.57	2.27	2.61	1.37	
1.07	0.95	0.98	1.29	1.26	0.70	1.18	0.88	1.57	1.28	0.84	
2,769	1,443	2,635	1,936	4,356	1,161	1,369	1,876	594	2,640	575	充
2,555	1,292	2,356	1,613	3,710	1,127	1,254	1,738	562	2,382	547	
116	175	111	163	433	18	245	53	13	357	25	
10.2	12.7	11.8	10.0	11.2	15.6	8.9	17.7	15.1	7.8	16.0	足
4.2	12.1	4.2	8.4	9.9	1.6	17.9	2.8	2.2	13.5	4.3	

5 刈谷安定所には、碧南出張所を含む。

6 ハローワークインターネットサービスの機能拡充に伴う令和3年9月以降の数値の取扱いについては、1頁の(注)を参照。

レイバー・マーケット・プロフィール
(令和5年1月号)

編集
発行

愛知労働局 職業安定部

〒460-0003 名古屋市中区錦 2-14-25
(ヤマイチビル13階)

電話 052-219-5578