



レイバー・マーケット・プロフィール

(労働市場概況)

# LABOUR MARKET PROFILE

2022.06

愛知労働局

# 用語の説明

レイバー・マーケット・プロフィールにおける主な用語の定義は次のとおりである。

## I 職業紹介関係

### 【一般】

常用及び臨時・季節を合わせたものをいう。

### 【常用】

雇用期間の定めのない仕事、又は4ヶ月以上の雇用期間が定められている仕事(「季節」を除く。)をいう。

### 【臨時・季節】

・臨時とは、1ヶ月以上4ヶ月未満の雇用期間が定められている仕事をいう。

・季節とは、季節的な労働需要に対し、又は季節的な余暇を利用して一定の期間(4ヶ月未満、4ヶ月以上の別を問わない。)を定めて就労するものをいう。

### 【パートタイム】

1週間の所定労働時間が同一の事業所に雇用されている通常の労働者の1週間の所定労働時間に比し短いものをいう。

なお、「パートタイム」は雇用期間の定めにより、「常用的パートタイム」、「臨時的パートタイム」及び「日雇的パートタイム」に分けられる。

### 【日雇】

日々雇用の仕事、又は1ヶ月未満の雇用期間が定められているものをいう。

### 【求職者数】

・「新規求職申込件数」とは、公共職業安定所でその月のうちに新たに受け付けた求職申込件数をいう。

・「月間有効求職者数」とは、「前月末日現在において、求職申込の有効期限が翌月以降にまたがっている就職未決定の求職者数」と、当月の「新規求職申込件数」合計数をいう。

### 【求人数】

・「新規求人数」とは、公共職業安定所でその月のうちに新たに受け付けた求人数(採用予定人員)をいう。

・「月間有効求人数」とは、「前月末日現在において有効期限が翌月以降にまたがっている未充足の求人数」と当月の「新規求人数」の合計数をいう。

### 【就職件数】

有効求職者が自安定所の紹介により就職したことを確認した件数をいう。

### 【充足数】

自安定所の有効求人が安定所(求人を連絡した他安定所を含む。)の紹介により求職者と結合した件数をいう。

### 【求人倍率】

求職者1人あたり求人がどれだけあるかをみるもので、算出方法は次のとおり。

$$\text{新規求人倍率} = \frac{\text{新規求人数}}{\text{新規求職申込件数}}$$

$$\text{有効求人倍率} = \frac{\text{月間有効求人数}}{\text{月間有効求職者数}}$$

なお、求人倍率の「季節調整値」とは、一年を周期として繰り返す季節的変動要因を一定方法により取り除いて計算した数値をいう。

### 【就職率】

新規求職者数に対する就職件数の割合をみるもので、算出方法は次のとおり。

$$\frac{\text{就職件数}}{\text{新規求職申込件数}} \times 100$$

### 【充足率】

新規求人数に対する充足された求人の割合をみるもので、算出方法は次のとおり。

$$\frac{\text{充足数}}{\text{新規求人数}} \times 100$$

## II 雇用保険業務関係

### 【適用事業所数】

労働者を雇用する事業所で、公共職業安定所に設置届出をしている事業所の数をいう。

### 【被保険者数】

適用事業所に雇用されている労働者であって、公共職業安定所にその届出がなされている者の数をいう。

### 【被保険者資格取得者数】

新規採用、中途採用を問わず適用事業所に新たに雇用され、公共職業安定所に届出のなされた者の数をいう。

### 【被保険者資格喪失者数】

適用事業所を離職し、その届出が公共職業安定所になされた者の数をいう。

### 【離職票交付件数】

公共職業安定所が、離職により被保険者でなくなったことの確認を行った者に交付した離職票の枚数をいう。

### 【受給資格決定件数】

提出された離職票のうち、公共職業安定所が給付を受ける資格ありと決定した件数をいう。

### 【初回受給者数】

受給資格決定後、第1回目の給付を受けた者の数をいう。

### 【受給者実人員】

求職者給付(高年齢求職者給付金及び特例一時金を除く。)を受けた受給資格者の実数をいう。

### 【日雇受給者実人員】

日雇労働者が、職に就くことができない時に給付を受けた者の実際の数をいう。

### 【特定受給資格者】

倒産、解雇等により離職した者(雇用保険法第23条2項に該当する者)をいう。

内 容 ( 5月)

1	労働市場の動向	2
	求職、求人、求人倍率、雇用保険給付の状況	
2	職業紹介の主要指標	4
	愛知県動き、全国の動き	
3	月別にみた主な指標	6
4	安定所別にみた求職、求人、充足状況	8
5	年齢別常用職業紹介状況	10
6	職業別常用職業紹介状況	11
7	産業別・規模別求人、充足状況	12
8	中高年齢者の職業紹介状況	13
9	正社員の職業紹介状況	14
10	パートタイマーの職業紹介状況	14
11	あいちマザーズハローワークの職業紹介状況	15
12	名古屋外国人雇用サービスセンターの職業紹介状況	15
13	愛知新卒応援ハローワーク(愛知学生職業センター)の職業紹介状況	16
14	愛知わかものハローワークの職業紹介状況	16
15	ハローワークプラザなるみの職業紹介状況	17
16	日雇の職業紹介状況	18
17	港湾労働関係の職業紹介状況	19
18	雇用保険適用状況	20
	被保険者の種類別状況	
	産業別適用事業所及び被保険者の状況	
	月別、安定所別にみた適用状況	
19	雇用保険給付状況	22
	月別、安定所別にみた給付状況	

(注) ハローワークインターネットサービスの機能拡充に伴い、令和3年9月以降の数値には、ハローワークに来所せず、オンライン上で求職登録した求職者数や、求職者がハローワークインターネットサービスの求人に直接応募した就職件数等が含まれている。

# 1 労働市場の動向

## < 令和4年5月分概況 >

### 1 求人倍率の状況

有効求人倍率（季節調整値）については、月間有効求人数、月間有効求職者数ともに増加し、求人数の増加（前月比1.3%増）が求職者数の増加（前月比0.2%増）を上回ったため、前月の1.36倍から0.01ポイント上昇し、1.37倍となった。

新規求人倍率（季節調整値）については、新規求人数、新規求職者数ともに減少し、求人数の減少（前月比2.4%減）が求職者数の減少（前月比6.2%減）を下回ったため、前月の2.44倍から0.10ポイント上昇し、2.54倍となった。

### 2 求人の状況

新規求人数（原数値）については、前年同月に比べ14.4%増となった。

新規求人の動きを産業別に前年同月比で見ると、建設業（0.5%減）、製造業（14.0%増）、情報通信業（37.0%増）、運輸業、郵便業（19.7%増）、卸売業、小売業（17.6%増）、金融業、保険業（15.4%減）、不動産業、物品賃貸業（68.4%増）、学術研究、専門・技術サービス業（13.7%増）、宿泊業、飲食サービス業（21.1%増）、生活関連サービス業、娯楽業（24.3%増）、医療、福祉（7.4%増）、サービス業（22.9%増）であった。

製造業は、食料品製造業（18.2%増）、繊維工業（14.0%増）、木材・木製品製造業（10.3%減）、印刷・同関連業（13.5%増）、プラスチック製品製造業（29.9%増）、窯業・土石製品製造業（8.1%増）、鉄鋼業（31.9%減）、金属製品製造業（11.9%減）、はん用機械器具製造業（5.6%増）、生産用機械器具製造業（27.5%増）、電気機械器具製造業（13.1%増）、情報通信機械器具製造業（260.0%増）、輸送用機械器具製造業（30.5%増）となった。

月間有効求人数（原数値）は、前年同月に比べ15.5%増となった。

### 3 求職の状況

新規求職者数（原数値）については、前年同月に比べ18.5%増となった。新規求職者（パート除く常用）の内訳を前年同月比で見ると定年到達者（20.2%増）、事業主都合離職者（13.4%減）、自己都合離職者（19.4%増）、在職者（25.1%増）、無業者（8.2%増）であった。

また、月間有効求職者数（原数値）は、前年同月比3.4%減となった。

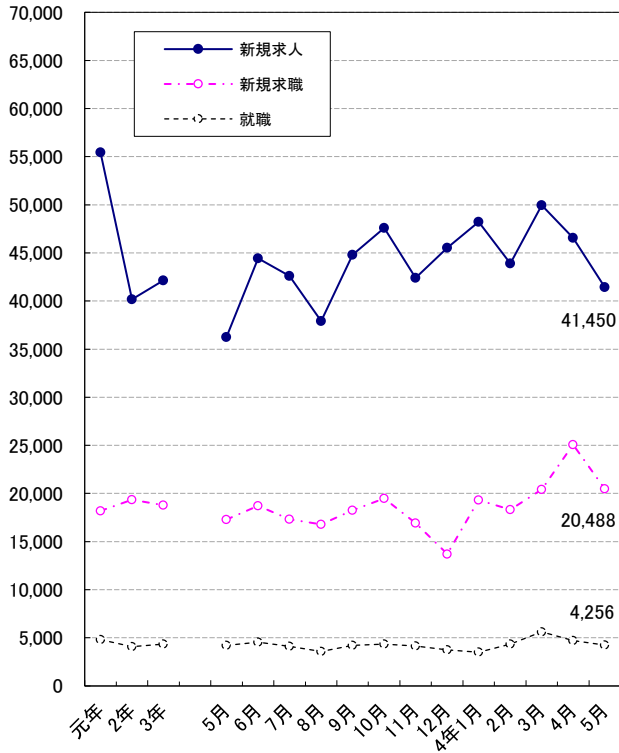
### 4 就職の状況

公共職業安定所の紹介による就職件数については4,256件で、前年同月比1.0%増となった。就職率（求職者のうち安定所の紹介で就職した者の割合）は20.8%と、前年同月に比べ3.6ポイント低下した。

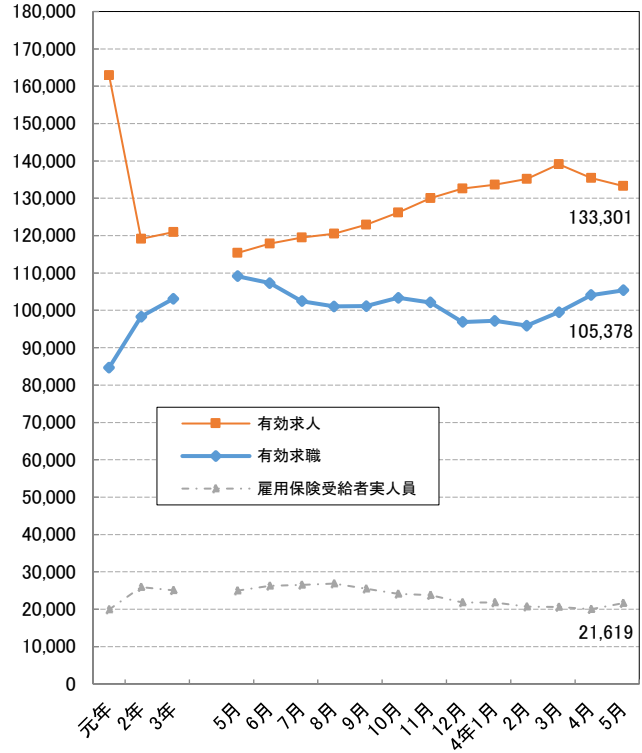
### 5 雇用保険受給者の状況

雇用保険受給者実人員については、前年同月比13.4%減となった。

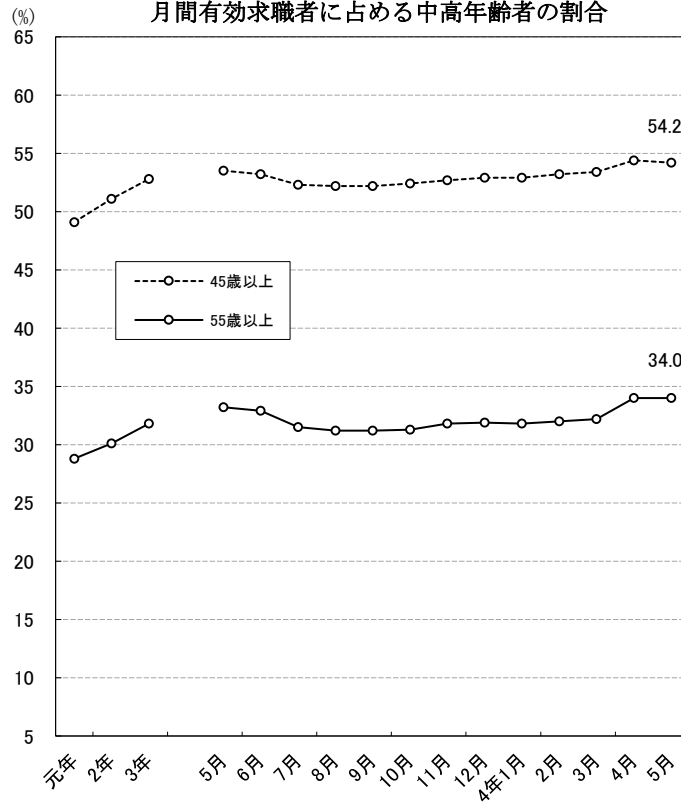
新規求職、求人、就職の推移



有効求職、求人、雇用保険受給者実人員の推移



月間有効求職者に占める中高年齢者の割合



(注) ハローワークインターネットサービスの機能拡充に伴う令和3年9月以降の数値の取扱いについては、1頁の(注)を参照。

## 2 職業紹介の主要指標

### (1) 愛知県の動き

年 月	1 新規求職申込件数		2 月間有効求職者数			3 新規求人数		4 月間有効求人数
	件	うち雇用保険受給者の割合	人	うち45歳以上の割合	うち雇用保険受給者の割合	人	うち常用の割合	
平成29年 (月平均)	19,758	31.8	87,107	44.9	40.6	55,325	90.0	158,675
平成30年 "	18,809	32.7	84,441	47.4	40.6	56,817	90.0	165,015
令和元年 "	18,185	33.9	84,622	49.1	41.0	55,455	90.5	162,979
令和2年 "	19,340	36.0	98,295	51.1	45.0	40,168	92.0	119,159
令和3年 "	18,786	32.6	103,111	52.8	43.5	42,147	91.1	120,937
令和3年 5月	17,283	34.8	109,131	53.5	42.6	36,241	93.0	115,363
6月	18,726	32.6	107,316	53.2	43.8	44,433	89.5	117,841
7月	17,335	34.0	102,444	52.3	44.7	42,608	91.6	119,489
8月	16,790	33.4	101,066	52.2	44.6	37,905	93.5	120,564
9月	18,248	32.5	101,147	52.2	44.4	44,811	90.3	122,889
10月	19,484	32.2	103,351	52.4	43.2	47,580	92.1	126,182
11月	16,920	30.6	102,108	52.7	42.4	42,415	92.0	130,051
12月	13,712	31.3	96,902	52.9	41.7	45,516	88.0	132,645
令和4年 1月	19,308	31.1	97,206	52.9	41.5	48,236	91.3	133,611
2月	18,320	27.8	95,925	53.2	40.6	43,896	91.1	135,173
3月	20,428	27.8	99,515	53.4	38.7	49,956	90.5	139,132
4月	25,076	34.5	104,096	54.4	37.5	46,554	92.6	135,422
5月	20,488	32.4	105,378	54.2	37.8	41,450	92.1	133,301

(注) 1 新規学卒を除き、パートを含む。

2 ハローワークインターネットサービスの機能拡充に伴う令和3年9月以降の数値の取扱いについては、1頁の(注)を参照。

### 新規求職申込件数の動き (愛知県)

令和元年平均100(18,185件)

年	1月	2月	3月	4月	5月	6月	7月	8月	9月	10月	11月	12月
平成29年	115.3	114.1	118.7	138.8	117.8	110.6	100.7	104.6	109.6	106.6	91.1	75.8
30年	108.2	110.2	109.6	134.8	118.9	101.2	97.6	101.7	90.3	110.2	89.3	69.2
令和元年	104.7	98.3	103.5	128.5	107.6	93.8	102.7	92.4	101.2	102.7	86.8	77.8
2年	112.0	99.4	104.4	125.0	104.8	130.2	116.2	99.1	106.5	114.4	87.5	76.8
3年	104.5	107.3	118.8	147.4	95.0	103.0	95.3	92.3	100.3	107.1	93.0	75.4
4年	106.2	100.7	112.3	137.9	112.7							

(注) 1 新規学卒を除き、パートを含む。

2 ハローワークインターネットサービスの機能拡充に伴う令和3年9月以降の数値の取扱いについては、1頁の(注)を参照。

### 新規求人数の動き (愛知県)

令和元年平均100(55,455件)

年	1月	2月	3月	4月	5月	6月	7月	8月	9月	10月	11月	12月
平成29年	103.4	102.2	102.8	94.3	92.5	104.7	94.7	95.4	109.5	102.4	95.7	99.7
30年	104.9	103.2	108.8	97.2	100.6	108.8	97.4	97.9	106.4	103.7	98.8	101.8
令和元年	103.1	105.4	105.5	97.0	96.4	103.5	101.5	93.9	102.2	104.4	94.9	92.3
2年	85.3	83.2	87.3	66.2	61.1	74.5	67.1	61.1	74.0	72.5	65.1	71.8
3年	72.0	71.5	79.5	73.2	65.4	80.1	76.8	68.4	80.8	85.8	76.5	82.1
4年	87.0	79.2	90.1	83.9	74.7							

(注) 新規学卒を除き、パートを含む。

5 就 職 件 数			6 充 足 数		諸 比 率					
件	うち45歳以上の割合	うち雇用保険受給者の割合	人	うち県外からの割合	季調済求人倍率		求 人 倍 率		就 職 率 ( $\frac{5}{1} \times 100$ )	充 足 率 ( $\frac{6}{3} \times 100$ )
					新 規	有 効	新 規 (3/1)	有 効 (4/2)		
5,748	45.0	25.2	6,026	12.6	-	-	2.80	1.82	29.1	10.9
5,326	48.0	25.6	5,535	12.2	-	-	3.02	1.95	28.3	9.7
4,826	50.5	27.0	5,057	12.3	-	-	3.05	1.93	26.5	9.1
4,072	52.3	29.2	4,183	10.4	-	-	2.08	1.21	21.1	10.4
4,348	54.2	28.7	4,505	10.7	-	-	2.24	1.17	23.1	10.7
4,214	53.0	28.6	4,420	11.2	2.45	1.15	2.10	1.06	24.4	12.2
4,549	52.5	28.6	4,742	11.3	2.34	1.18	2.37	1.10	24.3	10.7
4,130	53.4	31.1	4,273	11.4	2.39	1.22	2.46	1.17	23.8	10.0
3,598	53.0	32.6	3,698	11.0	2.33	1.23	2.26	1.19	21.4	9.8
4,224	55.3	30.0	4,396	11.8	2.30	1.24	2.46	1.21	23.1	9.8
4,353	54.3	30.3	4,538	11.5	2.35	1.24	2.44	1.22	22.3	9.5
4,154	54.4	30.2	4,244	11.0	2.31	1.24	2.51	1.27	24.6	10.0
3,764	54.1	29.1	3,886	11.0	2.39	1.26	3.32	1.37	27.5	8.5
3,503	54.1	29.4	3,639	10.9	2.48	1.27	2.50	1.37	18.1	7.5
4,344	56.6	25.0	4,555	10.0	2.42	1.30	2.40	1.41	23.7	10.4
5,624	60.5	23.3	5,856	9.4	2.42	1.33	2.45	1.40	27.5	11.7
4,707	55.0	24.9	4,882	11.1	2.44	1.36	1.86	1.30	18.8	10.5
4,256	55.1	26.3	4,439	11.3	2.54	1.37	2.02	1.26	20.8	10.7

※ 令和3年12月以前の季調済求人倍率は新季節指数により改定済み

## (2) 全国の動き

項目 年月	1 新規求職	2 月間有効	3 新 規	4 月間有効	5 就職件数	6 受 給 者	7 季 調 済 求 人 倍 率		8 求 人 倍 率	
	申込件数	求職者数	求 人 数	求 人 数		実 人 数	新 規	有 効	新 規	有 効
平成29年 (月平均)	千件	千人	千人	千人	千件	千人	倍	倍	倍	倍
平成29年 (月平均)	430	1,793	963	2,696	146	385	-	-	2.24	1.50
平成30年 "	408	1,725	977	2,780	136	374	-	-	2.39	1.61
令和元年 "	396	1,710	959	2,737	127	381	-	-	2.42	1.60
令和 2年 "	385	1,828	751	2,161	103	457	-	-	1.95	1.18
令和 3年 "	387	1,949	782	2,196	105	449	-	-	2.02	1.13
令和 3年 5月	354	2,047	686	2,098	104	433	2.15	1.10	1.94	1.02
6月	373	1,996	797	2,119	112	478	2.10	1.13	2.13	1.06
7月	359	1,916	758	2,121	97	485	2.03	1.14	2.11	1.11
8月	354	1,918	729	2,158	88	490	2.00	1.15	2.06	1.12
9月	368	1,929	808	2,202	101	467	2.05	1.15	2.19	1.14
10月	387	1,956	857	2,278	102	439	2.03	1.16	2.22	1.16
11月	354	1,940	796	2,335	101	427	2.08	1.17	2.25	1.20
12月	310	1,867	810	2,347	91	409	2.19	1.17	2.62	1.26
令和 4年 1月	416	1,892	902	2,407	83	396	2.16	1.20	2.17	1.27
2月	382	1,920	839	2,453	101	376	2.21	1.21	2.20	1.28
3月	438	1,999	891	2,507	140	378	2.16	1.22	2.04	1.25
4月	518	2,070	849	2,422	113	366	2.19	1.23	1.64	1.17
5月	408	2,082	804	2,402	106	387	2.27	1.24	1.97	1.15

(注) 1 新規学卒を除き、パートを含む。

2 ハローワークインターネットサービスの機能拡充に伴う令和3年9月以降の数値の取扱いについては、1頁の(注)を参照。

※ 令和3年12月以前の季調済求人倍率は新季節指数により改定済み

### 3 月別にみた主な指標

項目		月					
		1 月	2 月	3 月	4 月	5 月	
求 職	1 新規求職申込件数	令和 3年	19,007	19,517	21,599	26,806	17,283
		令和 4年	19,308	18,320	20,428	25,076	20,488
		前年同月比 (%)	1.6	△ 6.1	△ 5.4	△ 6.5	18.5
	→ うち 常 用	令和 3年	18,972	19,458	21,557	26,742	17,234
		令和 4年	19,234	18,254	20,363	25,005	20,420
	→ うち 臨時・季節	令和 3年	35	59	42	64	49
		令和 4年	74	66	65	71	68
	→ うち 中高年齢者 (45歳以上)	令和 3年	9,740	10,258	11,244	15,053	8,616
		令和 4年	10,267	9,885	10,908	14,318	10,871
	2 月間有効求職者	令和 3年	99,264	99,696	104,116	110,786	109,131
令和 4年		97,206	95,925	99,515	104,096	105,378	
		前年同月比 (%)	△ 2.1	△ 3.8	△ 4.4	△ 6.0	△ 3.4
→ うち 常 用		令和 3年	99,039	99,468	103,876	110,537	108,890
		令和 4年	96,941	95,651	99,219	103,799	105,081
→ うち 中高年齢者 (45歳以上)	令和 3年	51,917	52,662	55,254	59,699	58,359	
	令和 4年	51,439	51,016	53,140	56,577	57,086	
紹介	3 紹介件数	令和 3年	20,035	23,762	26,183	22,917	18,826
		令和 4年	17,725	20,234	21,033	18,160	17,942
就 職	4 就職件数	令和 3年	3,638	4,561	6,061	4,931	4,214
		令和 4年	3,503	4,344	5,624	4,707	4,256
		前年同月比 (%)	△ 3.7	△ 4.8	△ 7.2	△ 4.5	1.0
	→ うち 中高年齢者 (45歳以上)	令和 3年	1,939	2,554	3,481	2,605	2,232
		令和 4年	1,895	2,458	3,403	2,590	2,345
→ うち (保) 受給者	令和 3年	1,136	1,209	1,443	1,293	1,207	
	令和 4年	1,029	1,087	1,308	1,173	1,120	
求 人	5 新規求人数	令和 3年	39,942	39,655	44,081	40,576	36,241
		令和 4年	48,236	43,896	49,956	46,554	41,450
		前年同月比 (%)	20.8	10.7	13.3	14.7	14.4
	→ うち 常 用	令和 3年	35,832	36,289	39,803	37,590	33,694
		令和 4年	44,050	40,010	45,191	43,125	38,159
	→ うち 臨時・季節	令和 3年	4,110	3,366	4,278	2,986	2,547
		令和 4年	4,186	3,886	4,765	3,429	3,291
	6 新規求人件数	令和 3年	21,699	21,909	23,905	21,774	19,647
		令和 4年	26,410	24,010	27,304	25,161	23,297
	7 月間有効求人数	令和 3年	112,315	115,908	119,810	118,181	115,363
令和 4年		133,611	135,173	139,132	135,422	133,301	
前年同月比 (%)		19.0	16.6	16.1	14.6	15.5	
充 足	8 充足数	令和 3年	3,740	4,727	6,260	5,138	4,420
		令和 4年	3,639	4,555	5,856	4,882	4,439
	→ うち 常 用	令和 3年	3,237	4,187	5,676	4,618	3,891
		令和 4年	3,073	4,050	5,257	4,274	3,882
	→ うち 臨時・季節	令和 3年	503	540	584	520	529
		令和 4年	566	505	599	608	557
	→ うち 他県から	令和 3年	356	446	565	554	496
		令和 4年	397	454	550	542	503

(注) 1 新規学卒を除き、パートを含む。

2 △印は減少率(差)である(以下、各表同じ。)

3 ハローワークインターネットサービスの機能拡充に伴う令和3年9月以降の数値の取扱いについては、1頁の(注)を参照。



6 月	7 月	8 月	9 月	10月	11月	12月	計	
18,726	17,335	16,790	18,248	19,484	16,920	13,712	225,427	求
18,674	17,278	16,746	18,208	19,421	16,852	13,677	224,819	
52	57	44	40	63	68	35	608	
9,345	8,938	8,493	9,206	10,202	8,856	7,006	116,957	
107,316	102,444	101,066	101,147	103,351	102,108	96,902	1,237,327	
107,069	102,202	100,823	100,916	103,104	101,842	96,653	1,234,419	
57,138	53,598	52,714	52,752	54,157	53,809	51,248	653,307	
20,896	18,151	16,796	18,483	19,163	17,740	14,493	237,445	紹介
4,549	4,130	3,598	4,224	4,353	4,154	3,764	52,177	就
2,388	2,207	1,906	2,334	2,363	2,259	2,038	28,306	
1,303	1,283	1,174	1,267	1,320	1,254	1,096	14,985	
44,433	42,608	37,905	44,811	47,580	42,415	45,516	505,763	求
39,785	39,032	35,450	40,485	43,843	39,011	40,049	460,863	
4,648	3,576	2,455	4,326	3,737	3,404	5,467	44,900	
24,093	23,204	20,830	24,773	25,787	22,734	24,423	274,778	
117,841	119,489	120,564	122,889	126,182	130,051	132,645	1,451,238	
4,742	4,273	3,698	4,396	4,538	4,244	3,886	54,062	充
4,207	3,827	3,271	3,943	4,027	3,808	3,307	47,999	
535	446	427	453	511	436	579	6,063	
536	485	405	519	523	467	429	5,781	

#### 4 安定所別にみた求職、求人、充足状況

項目		安定所別						
		県計	名古屋中	名古屋南	名古屋東	豊橋	岡崎	一宮
求	1 新規求職申込件数	20,488	3,500	2,119	2,274	1,338	1,150	1,193
	前年同月比(%)	18.5	20.3	24.6	24.1	15.5	23.4	12.5
	→うち 男	9,265	1,501	1,095	1,047	591	516	516
	→うち 女	11,205	1,996	1,021	1,225	745	634	673
	→うち 常用	20,420	3,490	2,106	2,264	1,333	1,148	1,188
	→うち 45歳以上	10,871	1,662	1,188	1,326	656	603	665
	→うち 55歳以上	6,934	1,000	794	902	389	375	448
	2 月間有効求職者数	105,378	18,483	10,378	13,317	6,347	5,461	5,896
	前年同月比(%)	△ 3.4	0.7	△ 2.1	△ 0.5	△ 5.4	△ 10.2	△ 8.1
	→うち 45歳以上	57,086	8,900	5,891	7,748	3,252	2,935	3,387
→うち 55歳以上	35,831	5,228	3,766	4,980	2,010	1,875	2,168	
紹介	3 紹介件数	17,942	3,280	1,809	2,132	1,009	1,087	1,014
就	4 就職件数	4,256	603	358	445	358	275	244
	前年同月比(%)	1.0	6.2	△ 16.9	12.4	14.4	10.0	△ 7.2
	→うち 男	1,978	247	202	227	170	108	129
	→うち 女	2,277	356	156	217	188	167	115
	→うち 45歳以上	2,345	338	212	273	172	142	140
	→うち 55歳以上	1,328	196	126	178	96	71	83
	→うち (保)受給者	1,120	151	110	109	88	65	67
	管内へ	2,483	250	167	226	288	212	164
	管外へ	1,437	280	168	182	50	53	44
	他県へ	336	73	23	37	20	10	36
職	5 就職率 ( $\frac{4}{1} \times 100$ ) (%)	20.8	17.2	16.9	19.6	26.8	23.9	20.5
	45歳以上(%)	21.6	20.3	17.8	20.6	26.2	23.5	21.1
	55歳以上(%)	19.2	19.6	15.9	19.7	24.7	18.9	18.5
求	6 新規求人数	41,450	10,603	3,801	5,935	2,780	2,021	2,230
	前年同月比(%)	14.4	13.9	18.3	9.8	38.4	10.1	25.8
	→うち 常用	38,159	9,721	3,644	5,495	2,518	1,928	2,054
	7 月間有効求人数	133,301	36,482	11,808	17,634	7,447	7,274	6,341
前年同月比(%)	15.5	19.3	16.4	8.9	17.2	12.1	20.7	
人	8 求人倍率 (新規)	2.02	3.03	1.79	2.61	2.08	1.76	1.87
	(有効)	1.26	1.97	1.14	1.32	1.17	1.33	1.08
充	9 充足数	4,439	921	396	488	374	278	233
	→うち 常用	3,882	758	358	424	335	252	188
	→うち 他県から	503	184	57	63	28	9	20
足	10 充足率 ( $\frac{9}{6} \times 100$ ) (%)	10.7	8.7	10.4	8.2	13.5	13.8	10.4
	他県からの流入率(%)	11.3	20.0	14.4	12.9	7.5	3.2	8.6

(注) 1 新規学卒を除き、パートを含む。

2 名古屋中安定所には、あいちマザーズハローワーク・名古屋外国人雇用サービスセンター・愛知新卒応援ハローワーク・愛知わかものハローワークを含む。名古屋南安定所には、ハローワークプラザなるみを含む。

3 平成19年4月から、蒲郡安定所は豊川安定所の出張所となったが、「豊川(本所)」の欄には蒲郡出張所を含まない豊川安定所の数値を、蒲郡(出張所)の欄には蒲郡出張所の数値を計上している。

4 平成16年11月から求職申込書における「性別」欄の記載が任意となったことに伴い、男女別の合計は男女計の値と必ずしも一致しない。

5 刈谷安定所には、碧南出張所を含む。

6 ハローワークインターネットサービスの機能拡充に伴う令和3年9月以降の数値の取扱いについては、1頁の(注)を参照。

(5月)

半田	瀬戸	豊田	津島	刈谷	西尾	犬山	豊川 (本所)	新城	春日井	蒲郡 (出張所)	
1,212	614	1,249	853	1,572	514	695	576	160	1,236	233	求
8.4	11.4	11.9	17.5	11.8	11.5	9.3	8.7	30.1	49.6	17.1	
560	268	567	404	704	217	313	239	81	534	112	
650	345	681	449	868	297	382	337	79	702	121	
1,209	613	1,244	851	1,570	514	694	573	160	1,230	233	
714	347	632	487	741	225	389	296	101	714	125	
463	229	405	309	469	125	247	188	72	449	70	
6,519	3,247	6,100	3,959	7,927	2,674	3,423	2,946	642	7,005	1,054	職
△ 1.8	△ 6.7	△ 0.9	△ 10.3	△ 14.3	△ 0.1	△ 4.5	△ 4.9	△ 2.1	8.6	△ 9.2	
3,756	1,861	3,173	2,284	3,976	1,374	1,993	1,567	409	4,022	558	
2,448	1,137	2,005	1,446	2,507	893	1,259	994	287	2,490	338	
947	603	1,039	852	1,198	338	684	584	142	1,039	185	紹介
278	142	242	241	297	111	157	165	67	225	48	就
0.7	27.9	△ 1.6	13.1	△ 16.3	△ 24.5	22.7	△ 5.7	4.7	8.2	△ 31.4	
130	61	97	114	121	50	84	72	35	108	23	
148	81	145	127	176	61	73	93	32	117	25	
147	81	124	154	146	50	86	74	44	140	22	
81	44	64	82	73	21	49	45	25	80	14	
61	37	80	69	67	24	51	39	15	71	16	
179	72	162	143	174	64	70	109	41	132	30	
74	64	65	78	109	44	61	52	22	75	16	
25	6	15	20	14	3	26	4	4	18	2	
22.9	23.1	19.4	28.3	18.9	21.6	22.6	28.6	41.9	18.2	20.6	職
20.6	23.3	19.6	31.6	19.7	22.2	22.1	25.0	43.6	19.6	17.6	
17.5	19.2	15.8	26.5	15.6	16.8	19.8	23.9	34.7	17.8	20.0	
2,061	767	1,356	1,512	2,902	537	1,204	867	291	2,323	260	求
12.6	1.9	17.1	12.4	13.8	9.8	1.5	15.9	25.4	5.8	26.8	
2,003	729	1,253	1,311	2,387	523	1,134	826	277	2,113	243	
6,380	2,656	5,187	4,663	9,544	1,704	3,803	2,425	951	8,154	848	人
6.9	23.8	18.1	16.1	9.8	9.3	22.5	7.8	37.0	18.8	24.0	
1.70	1.25	1.09	1.77	1.85	1.04	1.73	1.51	1.82	1.88	1.12	充
0.98	0.82	0.85	1.18	1.20	0.64	1.11	0.82	1.48	1.16	0.80	
226	126	220	187	317	90	109	162	49	226	37	足
212	113	200	149	264	87	101	153	47	207	34	
8	17	9	13	37	1	15	10	-	30	2	
11.0	16.4	16.2	12.4	10.9	16.8	9.1	18.7	16.8	9.7	14.2	足
3.5	13.5	4.1	7.0	11.7	1.1	13.8	6.2	0.0	13.3	5.4	

## 5 年齢別常用職業紹介状況

(5月)

区 分		項 目	1 月 間 有 効 求 人 数	2 月 間 有 効 求 職 者 数	3 就 職 件 数	4 有 効 求 人 倍 率 (1/2)
全 数	年 齢 計		122,267	105,081	3,717	1.16
	19歳以下		1,403	935	53	1.50
	20～24歳		12,343	8,209	299	1.50
	25～29歳		17,212	11,457	340	1.50
	30～34歳		14,112	9,470	332	1.49
	35～39歳		13,137	9,062	301	1.45
	40～44歳		11,910	9,021	383	1.32
	45～49歳		11,970	10,357	451	1.16
	50～54歳		12,414	10,847	409	1.14
	55～59歳		10,391	9,111	346	1.14
	60～64歳		8,252	10,715	350	0.77
65歳以上		9,123	15,897	453	0.57	
男	年 齢 計			51,238	1,740	
	19歳以下			491	21	
	20～24歳			3,698	143	
	25～29歳			4,531	138	
	30～34歳			3,671	108	
	35～39歳			3,481	95	
	40～44歳			3,656	132	
	45～49歳			4,413	162	
	50～54歳			4,931	170	
	55～59歳			4,659	179	
	60～64歳			6,569	248	
65歳以上			11,138	344		
女	年 齢 計			53,729	1,977	
	19歳以下			441	32	
	20～24歳			4,484	156	
	25～29歳			6,900	202	
	30～34歳			5,790	224	
	35～39歳			5,574	206	
	40～44歳			5,356	251	
	45～49歳			5,936	289	
	50～54歳			5,904	239	
	55～59歳			4,447	167	
	60～64歳			4,144	102	
65歳以上			4,753	109		

- (注) 1 新規学卒を除き、パートを含む。  
 2 年齢別の求人数・求人倍率は「就職機会積み上げ方式」による。この方式は、個々の求人について、求人数を対象となる年齢階級〔5歳刻みの11階級〕の総月間有効求職者数で除して当該求人に係る求職者1人当たりの就職機会を算定し、全有効求人についてこの就職機会を足し上げることにより、年齢別有効求人倍率を算出。年齢別月間有効求人数は、年齢別有効求人倍率に年齢別月間有効求職者数を乗じて算出。  
 3 平成16年11月から求職申込書における「性別」欄の記載が任意となったことに伴い、男女別の合計は男女計の値と必ずしも一致しない。  
 4 ハローワークインターネットサービスの機能拡充に伴う令和3年9月以降の数値の取扱いについては、1頁の(注)を参照。

## 6 職業別常用職業紹介状況

(5月)

職業	項目	1 月 間 有 効 求 職 者 数		2 月 間 有 効 求 職 者 数	3 就 職 件 数		4 有 効 求 職 者 数 倍 率 (2/1)
		人	うち 男		人	件	
職業計		105,081	51,238	122,267	3,717	1,740	1.16
専門的・技術的職業		13,216	5,866	27,467	491	139	2.08
開発技術者		639	583	1,282	13	9	2.01
情報処理・通信技術者		1,595	1,324	2,991	15	11	1.88
保健師、助産師等		2,274	80	5,429	135	6	2.39
社会福祉の専門的職業		2,029	359	6,038	171	39	2.98
事務的職業		24,662	6,492	10,726	910	157	0.43
一般事務員		21,338	4,963	7,284	692	86	0.34
会計事務員		1,256	482	804	69	14	0.64
営業・販売関連事務員		1,040	399	1,075	55	10	1.03
販売の職業		5,249	2,710	10,896	169	100	2.08
商品販売の職業		3,146	911	5,746	93	30	1.83
営業の職業		1,996	1,726	4,995	74	69	2.50
サービスの職業		7,963	2,660	27,768	505	174	3.49
介護サービスの職業		2,580	708	10,364	186	47	4.02
保険医療サービス		422	26	1,255	52	1	2.97
生活衛生サービス		547	65	2,087	14	4	3.82
飲食物調理の職業		1,834	784	6,617	131	54	3.61
接客・給仕の職業		1,530	495	5,720	34	14	3.74
保安の職業		588	570	4,165	92	89	7.08
生産工程の職業		8,746	5,699	14,352	588	372	1.64
金属材料製造等		1,302	1,196	3,548	144	122	2.73
製品製造・加工処理		1,502	881	3,416	224	126	2.27
機械組立の職業		3,315	2,139	1,988	67	38	0.60
機械整備・修理の職業		438	425	2,286	27	27	5.22
輸送・機械運転の職業		3,353	3,208	8,919	258	247	2.66
自動車運転の職業		2,349	2,234	7,497	208	199	3.19
定置・建設機械運転		349	344	837	15	15	2.40
建設・採掘の職業		912	895	6,344	76	73	6.96
建設の職業		304	300	1,782	28	27	5.86
土木の職業		224	221	2,143	22	22	9.57
運搬・清掃等の職業		15,834	9,461	10,763	566	342	0.68
運搬の職業		2,275	1,958	3,615	172	129	1.59
清掃の職業		1,890	907	3,736	184	93	1.98
(IT関連計)		3,603	2,353	4,692	72	41	1.30
(福祉関連計)		6,026	1,169	21,150	445	96	3.51
(介護関係小計)		3,364	955	14,394	296	84	4.28

(注) 1 新規学卒を除き、パートを含む。

2 平成24年4月分より平成23年改訂の「厚生労働省編職業分類」に基づく表章。主な職業のみであるので、計とは一致しない。

3 ハローワークインターネットサービスの機能拡充に伴う令和3年9月以降の数値の取扱いについては、1頁の(注)を参照。

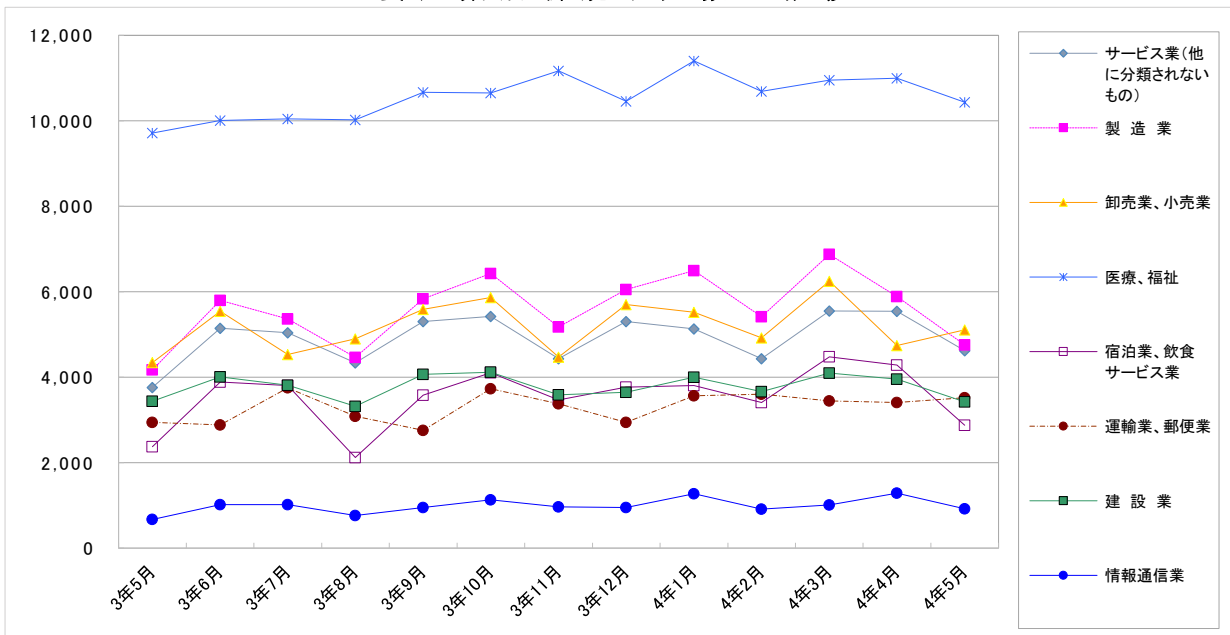
# 7 産業別・規模別求人、充足状況

(5 月分)

項目	1 新規求人数				2 充足数			充足率 2/1×100	
	計	前年 同月比	うち 常用	うち 臨時・ 季節	計	うち 常用	うち 臨時・ 季節		
産業・規模	人	%	人	人	人	人	人	%	
建設業	3,421	△ 0.5	3,370	51	219	213	6	6.4	
製造業	4,757	14.0	4,400	357	917	865	52	19.3	
食料品製造業	661	18.2	532	129	133	121	12	20.1	
繊維工業	138	14.0	131	7	39	36	3	28.3	
木材・木製品製造業	70	△ 10.3	69	1	14	14	-	20.0	
印刷・同関連業	126	13.5	126	-	24	21	3	19.0	
プラスチック製品製造業	343	29.9	327	16	63	61	2	18.4	
窯業・土石製品製造業	186	8.1	179	7	39	37	2	21.0	
鉄鋼業	111	△ 31.9	111	-	23	23	-	20.7	
金属製品製造業	446	△ 11.9	434	12	97	95	2	21.7	
はん用機械器具製造業	437	5.6	424	13	58	56	2	13.3	
電気機械器具製造業	362	13.1	340	22	72	68	4	19.9	
情報通信機械器具製造業	18	260.0	15	3	7	5	2	38.9	
輸送用機械器具製造業	821	30.5	767	54	167	153	14	20.3	
情報通信業	918	37.0	856	62	45	38	7	4.9	
情報サービス業	755	26.3	696	59	26	21	5	3.4	
運輸業、郵便業	3,519	19.7	3,210	309	270	253	17	7.7	
卸売業、小売業	5,105	17.6	4,360	745	509	450	59	10.0	
金融業、保険業	496	△ 15.4	474	22	20	19	1	4.0	
宿泊業、飲食サービス業	2,874	21.1	2,709	165	156	144	12	5.4	
医療、福祉	10,433	7.4	9,693	740	1,132	902	230	10.9	
社会保険・社会福祉・介護事業	6,765	4.6	6,158	607	741	524	217	11.0	
サービス業(他に分類されないもの)	4,624	22.9	4,204	420	493	429	64	10.7	
職業紹介・労働者派遣業	992	29.2	850	142	74	60	14	7.5	
合計	41,450	14.4	38,159	3,291	4,439	3,882	557	10.7	
企業規模	4 人以下	1,729	17.5	1,661	68	281	222	59	16.3
	5 ～ 29 人	9,013	5.9	8,601	412	1,282	1,177	105	14.2
	30 ～ 99 人	8,698	16.5	8,058	640	1,028	925	103	11.8
	100 ～ 299 人	7,820	4.3	7,448	372	630	579	51	8.1
	300 ～ 499 人	2,619	12.3	2,468	151	196	173	23	7.5
	500 ～ 999 人	3,100	28.4	2,720	380	251	223	28	8.1
1,000 人以上	8,471	29.5	7,203	1,268	771	583	188	9.1	

- (注) 1 新規学卒を除き、パートを含む。  
 2 平成25年10月改定の「日本標準産業分類」に基づく表章。主な産業のみであるので、合計とは一致しない。  
 3 平成23年8月分より集計を事業所規模から企業規模に変更。  
 4 平成24年4月分より集計内容を「その他の事業サービス業」から「職業紹介・労働者派遣業」に変更。  
 5 ハローワークインターネットサービスの機能拡充に伴う令和3年9月以降の数値の取扱いについては、1頁の(注)を参照。

### 主要産業別新規求人数の推移



## 8 中高年齢者の職業紹介状況

### (1) 新規求職申込件数

項目 年月	新規求職申込件数					全体に 占める率
	45歳以上	前年比	うち 男	うち 55歳以上	うち 65歳以上	
平成29年 (月平均)	8,603	0.4	4,632	4,869	2,092	43.5
平成30年	8,745	1.7	4,695	5,121	2,324	46.5
令和元年	8,660	△ 1.0	4,618	5,137	2,348	47.6
令和 2年	9,695	11.9	5,287	5,739	2,659	50.1
令和 3年	9,746	0.5	5,328	6,024	2,929	51.9
令和 3年 12月	7,006	△ 0.7	3,882	4,243	1,966	51.1
令和 4年 1月	10,267	5.4	5,615	6,337	3,005	53.2
2月	9,885	△ 3.6	5,140	6,053	2,843	54.0
3月	10,908	△ 3.0	5,800	6,690	3,275	53.4
4月	14,318	△ 4.9	8,062	9,954	5,419	57.1
5月	10,871	26.2	5,754	6,934	3,508	53.1
前年同月	8,616	△ 9.9	4,630	5,314	2,611	49.9

(注) 1 パートを含む。

2 ハローワークインターネットサービスの機能拡充に伴う令和3年9月以降の数値の取扱いについては、1頁の(注)を参照。

### (2) 月間有効求職者数

項目 年月	月間有効求職者数					全体に 占める率
	45歳以上	前年比	うち 男	うち 55歳以上	うち 65歳以上	
平成29年 (月平均)	39,113	△ 0.3	21,413	21,950	7,497	44.9
平成30年	40,043	2.4	21,830	23,083	8,468	47.4
令和元年	41,551	3.8	22,767	24,343	9,236	49.1
令和 2年	50,207	20.8	27,741	29,550	11,314	51.1
令和 3年	54,442	8.4	30,120	32,785	12,657	52.8
令和 3年 12月	51,248	△ 2.8	28,700	30,918	11,853	52.9
令和 4年 1月	51,439	△ 0.9	28,753	30,901	11,779	52.9
2月	51,016	△ 3.1	28,205	30,657	11,796	53.2
3月	53,140	△ 3.8	29,328	32,062	12,777	53.4
4月	56,577	△ 5.2	31,617	35,402	15,306	54.4
5月	57,086	△ 2.2	31,806	35,831	15,951	54.2
前年同月	58,359	21.2	32,386	36,185	15,271	53.5

(注) 1 パートを含む。

2 ハローワークインターネットサービスの機能拡充に伴う令和3年9月以降の数値の取扱いについては、1頁の(注)を参照。

### (3) 就職件数

項目 年月	就職件数					45歳 以上の 就職率	55歳 以上の 就職率	65歳 以上の 就職率
	45歳以上	前年比	うち 男	うち 55歳以上	うち 65歳以上			
平成29年 (月平均)	2,587	3.5	1,414	1,292	389	30.1	26.5	18.6
平成30年	2,558	△ 1.1	1,403	1,337	446	29.2	26.1	19.2
令和元年	2,436	△ 4.7	1,310	1,313	454	28.1	25.6	19.4
令和 2年	2,129	△ 12.6	1,140	1,127	373	22.0	19.6	14.0
令和 3年	2,359	10.8	1,248	1,308	460	24.2	21.7	15.7
令和 3年 12月	2,038	△ 2.9	1,032	1,095	394	29.1	25.8	20.0
令和 4年 1月	1,895	△ 2.3	1,042	1,070	379	18.5	16.9	12.6
2月	2,458	△ 3.8	1,250	1,427	492	24.9	23.6	17.3
3月	3,403	△ 2.2	1,682	1,993	765	31.2	29.8	23.4
4月	2,590	△ 0.6	1,332	1,506	547	18.1	15.1	10.1
5月	2,345	5.1	1,265	1,328	517	21.6	19.2	14.7
前年同月	2,232	45.4	1,236	1,236	424	25.9	23.3	16.2

(注) 1 パートを含む。

2 ハローワークインターネットサービスの機能拡充に伴う令和3年9月以降の数値の取扱いについては、1頁の(注)を参照。

## 9 正社員の職業紹介状況

年月	正社員有効求人数		常用フルタイム有効求職者数		正社員有効求人倍率		正社員新規求人数			正社員就職件数				
	人	%	人	%	倍	P	人	%	%	件	%	%		
平成29年 (月平均)	74,210	9.1	54,825	△ 6.5	1.35	0.19	25,728	46.5	8.2	2,706	47.1	△ 3.8		
平成30年 "	78,308	5.5	51,897	△ 5.3	1.51	0.16	26,773	47.1	4.1	2,461	46.2	△ 9.0		
令和元年 "	78,873	0.7	51,435	△ 0.9	1.53	0.02	26,601	48.0	△ 0.6	2,170	45.0	△ 11.8		
令和 2年 "	60,292	△ 23.6	61,182	19.0	0.99	△ 0.54	20,175	50.2	△ 24.2	1,722	42.3	△ 20.7		
令和 3年 "	61,694	2.3	62,036	1.4	0.99	0.00	21,168	50.2	4.9	1,759	40.5	2.2		
令和 3年	5月	59,487	6.6	64,533	11.5	0.92	△ 0.04	19,047	52.6	6.8	1,715	40.7	30.3	
	6月	60,957	9.9	63,158	1.3	0.97	0.08	22,716	51.1	10.2	1,855	40.8	18.5	
	7月	61,456	10.6	61,543	△ 6.7	1.00	0.16	20,931	49.1	13.3	1,771	42.9	5.7	
	8月	62,278	12.9	61,368	△ 9.3	1.01	0.19	19,896	52.5	12.1	1,585	44.1	1.6	
	9月	62,621	11.0	61,083	△ 10.7	1.03	0.21	22,736	50.7	7.8	1,808	42.8	1.6	
	10月	64,167	11.6	61,925	△ 10.4	1.04	0.21	22,958	48.3	17.9	1,770	40.7	△ 8.0	
	11月	65,339	12.3	60,865	△ 8.6	1.07	0.20	21,178	49.9	10.7	1,732	41.7	△ 2.5	
	12月	65,593	13.9	57,689	△ 7.9	1.14	0.22	22,486	49.4	10.9	1,542	41.0	△ 9.1	
	令和 4年	1月	66,737	15.0	58,507	△ 4.9	1.14	0.20	23,761	49.3	21.0	1,503	42.9	△ 1.2
		2月	67,205	14.0	57,996	△ 5.5	1.16	0.20	21,380	48.7	6.0	1,642	37.8	△ 4.6
		3月	68,661	13.0	59,874	△ 5.7	1.15	0.19	24,223	48.5	10.7	1,938	34.5	△ 8.5
		4月	67,427	11.2	60,975	△ 7.5	1.11	0.19	23,054	49.5	13.2	1,832	38.9	△ 7.0
5月		66,720	12.2	61,014	△ 5.5	1.09	0.17	20,858	50.3	9.5	1,645	38.7	△ 4.1	

- (注) 1 正社員有効求人倍率=正社員有効求人数/常用フルタイム(一般)有効求職者数。なお、常用フルタイム有効求職者にはフルタイムの派遣労働者や契約社員を希望する者も含まれるため、厳密な意味での正社員有効求人倍率より低い値となる。  
 2 「正社員」とは、一般求人のうち求人票の雇用形態欄に「正社員」と記載された常用求人である。  
 3 構成比は、それぞれ新規求人数全体に占める正社員求人割合及び就職件数全体に占める正社員就職割合である。  
 4 ハローワークインターネットサービスの機能拡充に伴う令和3年9月以降の数値の取扱いについては、1頁の(注)を参照。

## 10 パートタイマーの職業紹介状況

年月	新規求職申込件数		月間有効求職者数		新規求人数		月間有効求人数		有効求人倍率	就職件数		就職率		
	件	うち常用	人	うち常用	人	うち常用	人	うち常用		件	うち常用			
平成29年 (月平均)	7,015	6,997	32,178	32,104	22,754	19,022	64,799	54,106	2.01	2,488	2,186	35.5		
平成30年 "	6,907	6,890	32,451	32,377	23,195	19,431	66,725	55,958	2.06	2,357	2,069	34.1		
令和元年 "	6,682	6,670	33,095	33,030	22,680	19,013	65,751	55,114	1.99	2,203	1,942	33.0		
令和 2年 "	6,852	6,816	36,980	36,829	16,052	13,775	47,019	40,543	1.27	1,956	1,701	28.5		
令和 3年 "	7,171	7,139	40,986	40,832	16,687	14,125	46,784	39,738	1.14	2,173	1,786	30.3		
令和 3年	5月	6,809	6,776	44,515	44,357	14,033	12,177	44,617	38,289	1.00	2,131	1,722	31.3	
	6月	7,145	7,109	44,080	43,911	16,683	13,688	44,296	37,743	1.00	2,234	1,822	31.3	
	7月	6,211	6,178	40,821	40,659	17,058	14,625	45,532	38,750	1.12	1,984	1,627	31.9	
	8月	5,869	5,845	39,608	39,455	14,674	13,016	45,770	39,409	1.16	1,652	1,355	28.1	
	9月	7,001	6,977	39,976	39,833	17,254	14,679	47,043	40,797	1.18	2,026	1,682	28.9	
	10月	7,632	7,594	41,331	41,179	19,377	16,704	48,831	42,232	1.18	2,148	1,760	28.1	
	11月	6,348	6,307	41,143	40,977	17,301	14,769	51,345	44,061	1.25	2,030	1,693	32.0	
	12月	4,931	4,910	39,123	38,964	17,868	14,221	52,517	43,980	1.34	1,866	1,420	37.8	
	令和 4年	1月	7,084	7,033	38,603	38,434	19,188	16,209	52,595	43,926	1.36	1,664	1,211	23.5
		2月	6,808	6,772	37,826	37,655	18,555	15,619	53,927	44,966	1.43	2,304	1,921	33.8
		3月	7,938	7,902	39,533	39,345	19,938	16,892	55,267	46,660	1.40	3,050	2,591	38.4
		4月	10,944	10,895	43,027	42,824	18,405	16,136	53,462	45,667	1.24	2,425	1,932	22.2
5月		8,609	8,572	44,260	44,067	16,612	14,145	52,161	44,747	1.18	2,222	1,758	25.8	

(注) ハローワークインターネットサービスの機能拡充に伴う令和3年9月以降の数値の取扱いについては、1頁の(注)を参照。



## 11 あいちマザーズハローワークの職業紹介状況

年 月	項 目	新規求職申込件数		月間有効求職者数		紹介件数	就 職 件 数		来 所 相談件数
			うちパート		うちパート			うちパート	
		件	件	人	人	件	件	件	件
令和 3年	6月	328	190	1,349	723	318	49	34	1,106
	7月	249	123	1,283	682	248	49	28	895
	8月	243	118	1,236	652	191	44	31	873
	9月	232	139	1,178	642	201	42	31	920
	10月	303	172	1,244	690	206	32	23	958
	11月	274	159	1,259	721	241	41	32	966
令和 4年	12月	231	113	1,209	674	157	47	26	855
	1月	295	143	1,221	649	221	32	16	999
	2月	307	146	1,258	656	360	68	54	990
	3月	332	159	1,335	670	393	89	69	1,020
	4月	279	145	1,261	638	302	83	52	831
	5月	315	190	1,228	660	273	58	43	879
前 年 同 月		282	153	1,342	694	272	62	43	1,024

(注) ハローワークインターネットサービスの機能拡充に伴う令和3年9月以降の数値の取扱いについては、1頁の(注)を参照。

## 12 名古屋外国人雇用サービスセンターの職業紹介状況

年 月	項 目	新規求職申込件数	紹介件数	就職件数	来所相談件数
		件	件	件	件
令和 3年	6月	190	301	27	515
	7月	176	222	26	443
	8月	160	174	16	388
	9月	163	198	16	421
	10月	156	191	16	366
	11月	138	131	18	323
令和 4年	12月	121	99	19	255
	1月	169	214	21	378
	2月	153	207	21	363
	3月	185	136	13	376
	4月	168	123	14	394
	5月	195	159	21	448
前 年 同 月		205	304	16	508

### 13 愛知新卒応援ハローワーク（愛知学生職業センター）の職業紹介状況

項目 年 月		新規求職申込件数		紹介件数		就職件数	
		大学生等	うち既卒者	大学生等	うち既卒者	大学生等	うち既卒者
		件	件	件	件	件	件
令和 3年	6月	593	206	598	403	417	380
	7月	783	192	826	454	305	272
	8月	400	161	601	325	401	325
	9月	390	240	407	238	455	358
	10月	1,268	204	650	418	406	285
	11月	424	147	628	388	459	348
	12月	618	136	514	285	492	317
令和 4年	1月	518	137	505	239	437	239
	2月	571	144	578	246	261	123
	3月	653	248	567	500	247	125
	4月	567	200	336	335	247	125
	5月	502	120	320	319	363	342
前 年 同 月		389	140	410	407	588	560

- (注) 1 平成19年6月より、学生職業センターにヤングワークプラザあいちで取り扱っていた職業紹介業務を統合して開設。  
 2 大学生等とは、大学生、大学院生、短期大学生、高等専門学校生、専修学校生及び職業能力開発施設生。  
 3 就職件数はハローワーク紹介以外を含む。

### 14 愛知わかものハローワークの職業紹介状況

項目 年 月		新規求職申込件数	紹介件数	就職件数	来所相談件数
		件	件	件	件
令和 3年	6月	268	351	41	924
	7月	242	357	49	915
	8月	209	296	41	843
	9月	217	261	47	774
	10月	236	272	44	866
	11月	239	388	47	909
	12月	201	253	47	703
令和 4年	1月	233	309	40	758
	2月	209	327	51	797
	3月	293	357	64	897
	4月	247	329	56	826
	5月	258	311	54	852
前 年 同 月		242	347	45	856

- (注) 1 平成24年10月より、主に45歳未満の若者を対象として開設。平成25年4月より、システム集計を開始。  
 2 ハローワークインターネットサービスの機能拡充に伴う令和3年9月以降の数値の取扱いについては、1頁の(注)を参照。

## 15 ハローワークプラザなるみの職業紹介状況

年 月	項 目	新規求職申込件数		月間有効求職者数		紹介件数	就 職 件 数		来 所 相談件数
			うちパート		うちパート			うちパート	
		件	件	人	人	件	件	件	件
令和 3年	6月	172	68	691	279	231	50	20	376
	7月	173	68	681	276	172	44	18	359
	8月	178	69	701	277	162	34	11	368
	9月	162	64	691	276	231	40	18	383
	10月	189	96	721	307	235	49	26	391
	11月	154	73	693	306	189	39	25	346
	12月	125	58	631	284	128	26	14	285
令和 4年	1月	165	62	621	269	191	39	15	341
	2月	138	51	592	244	182	41	22	308
	3月	185	75	628	257	226	46	30	407
	4月	159	63	611	250	181	49	24	352
	5月	207	77	644	248	182	45	22	399
前 年 同 月		167	66	739	294	216	35	16	362

- (注) 1 ハローワークプラザあらたまが平成23年2月25日付廃止されたことに伴い、平成23年2月28日よりハローワークプラザなるみ開設。
- 2 ハローワークインターネットサービスの機能拡充に伴う令和3年9月以降の数値の取扱いについては、1頁の(注)を参照。

## 16 日雇の職業紹介状況

年 月	四半期末日の有効求職者数		新規求職 申込件数	期間有効 求人延数	就労実人員	就労延数
	人	うち男 人				
平成29年度 (月平均)	-	-	0	-	-	-
平成30年度 "	-	-	1	-	-	-
令和元年度 "	5	5	1	-	-	-
令和 2年度 "	3	3	0	-	-	-
令和 3年度 "	6	6	1	-	0	11
令和 2年度 1月～3月	3	3	1	-	-	-
令和 3年度 4月～6月	5	5	2	-	-	-
7月～9月	9	9	7	-	3	86
10月～12月	6	6	4	-	1	42
1月～3月	6	6	3	-	-	-

- (注) 1 四半期末日の有効求職者数は各期の末月末日の数値である(令和元年度より集計を開始した項目。)  
また年度欄には1～3月期末日の数値を掲載している。
- 2 期間有効求人延数は月間有効求人延数の月平均を計上。

## 17 港湾労働関係の職業紹介状況

### (1) 常用関係

年 月		項 目	新 規 (港) 証 交 付 件 数				
			計	船 内 作 業	沿岸作業及び倉庫作業	そ の 他	
令和元年	(月平均)		36	11	21	4	
令和 2年	〃		31	7	21	3	
令和 3年	〃		38	9	24	5	
令和 3年	5月		28	8	7	13	
	6月		32	3	19	10	
	7月		33	-	22	11	
	8月		25	9	15	1	
	9月		38	7	29	2	
	10月		39	9	25	5	
	11月		37	3	34	-	
	12月		22	1	20	1	
	令和 4年	1月		14	3	4	7
		2月		17	4	11	2
		3月		19	9	7	3
		4月		57	11	45	1
5月			36	14	21	1	

年 月		項 目	月 末 現 在 (港) 証 所 持 者 数				
			計	船 内 作 業	沿岸作業及び倉庫作業	そ の 他	
令和元年	(月平均)		5,478	1,801	3,245	431	
令和 2年	〃		5,526	1,818	3,286	422	
令和 3年	〃		5,480	1,770	3,303	407	
令和 3年	5月		5,516	1,781	3,324	411	
	6月		5,505	1,778	3,311	416	
	7月		5,504	1,769	3,316	419	
	8月		5,428	1,758	3,267	403	
	9月		5,434	1,750	3,285	399	
	10月		5,443	1,751	3,292	400	
	11月		5,456	1,750	3,307	399	
	12月		5,465	1,745	3,321	399	
	令和 4年	1月		5,443	1,740	3,298	405
		2月		5,435	1,738	3,291	406
		3月		5,430	1,733	3,288	409
		4月		5,442	1,742	3,293	407
5月			5,451	1,751	3,294	406	

### (2) 日雇関係等

年 月		項 目	新 規 求 人 延 数				
			計	船 内 作 業	沿岸作業及び倉庫作業	そ の 他	
令和元年	(月平均)		-	-	-	-	
令和 2年	〃		-	-	-	-	
令和 3年	〃		-	-	-	-	
令和 3年	5月		-	-	-	-	
	6月		-	-	-	-	
	7月		-	-	-	-	
	8月		-	-	-	-	
	9月		-	-	-	-	
	10月		-	-	-	-	
	11月		-	-	-	-	
	12月		-	-	-	-	
	令和 4年	1月		-	-	-	-
		2月		-	-	-	-
		3月		-	-	-	-
		4月		-	-	-	-
5月			-	-	-	-	

(注) その他は「はしけ作業」、「いかだ作業」及び「船舶貨物整備作業」である。

## 18 雇用保険適用状況

### (1) 被保険者の種類別状況

(5月)

項目 被保険者種類	資格 取得者数	資格 喪失者数	うち事業主の 都合による離職	月末現在 被保険者数	うち女
	人	人	人	人	人
全 数	83,088	41,455	1,315	2,952,886	1,127,916
一 般	80,467	38,074	1,133	2,774,358	1,064,991
高 年 齢	2,582	3,352	182	178,438	62,892
短 期 雇 用 特 例	39	29	-	90	33

### (2) 産業別適用事業所及び被保険者の状況

(5月)

項目 産 業	月末現在 事業所数	被 保 険 者 の 資 格				増 減 差	月末現在 被保険者数	うち短期 特例被保 険者数
		取 得	喪 失	うち事業主の 都合による 離 職	人			
	所	人	人	人	人	人	人	
合 計	123,479	83,088	41,455	1,315	41,633	2,952,886	90	
農 林 水 産 業	918	194	95	8	99	5,787	-	
鉱 業	81	16	20	3	△ 4	1,085	-	
建 設 業	23,175	3,799	2,189	84	1,610	163,694	10	
製 造 業	18,942	17,295	8,814	302	8,481	934,335	15	
食 料 品 ・ 飲 料	1,361	1,574	1,044	31	530	67,468	-	
織 維 ・ 衣 服	1,131	328	254	32	74	19,087	-	
木 材 ・ 家 具	899	208	153	9	55	12,788	-	
パ ル プ ・ 出 版	1,167	492	328	2	164	32,531	-	
化 学 関 係	1,176	1,073	573	69	500	57,934	-	
窯 業 ・ 土 石	722	680	221	6	459	33,734	1	
鉄 鋼	418	445	144	3	301	28,265	-	
非 鉄 金 属	182	186	67	3	119	10,425	-	
金 属 製 品	3,502	1,065	713	25	352	65,803	-	
は ん 用 機 械 器 具	2,105	1,001	458	14	543	77,286	-	
電 気 機 械 器 具	1,132	2,339	1,632	14	707	116,428	-	
輸 送 用 機 械 器 具	2,588	6,142	2,514	58	3,628	337,015	13	
そ の 他 機 械 器 具	1,199	942	288	12	654	36,869	-	
そ の 他 製 造 業	1,360	820	425	24	395	38,702	1	
電 気 ・ ガ ス ・ 水 道 ・ 熱 供 給 業	102	228	38	2	190	9,430	-	
情 報 通 信 業	2,317	2,194	644	19	1,550	75,347	1	
運 輸 業 , 郵 便 業	4,543	4,688	2,757	41	1,931	237,343	10	
卸 売 業 , 小 売 業	19,089	11,123	5,649	241	5,474	444,002	16	
金 融 業 , 保 険 業	1,330	1,124	469	3	655	57,525	-	
不 動 産 業 , 物 品 賃 貸 業	2,720	1,685	959	37	726	60,021	26	
宿 泊 業 , 飲 食 サ ー ビ ス 業	7,298	2,259	1,424	104	835	70,292	2	
医 療 , 福 祉	14,188	11,167	4,502	91	6,665	294,276	2	
教 育 , 学 習 支 援 業	1,983	3,506	884	17	2,622	59,683	-	
複 合 サ ー ビ ス 事 業	1,589	367	133	5	234	24,388	-	
サ ー ビ ス 業	24,586	20,113	11,664	352	8,449	476,967	8	
公 務 ・ そ の 他	618	3,330	1,214	6	2,116	38,711	-	

(注) 1 その他機械器具とは、情報通信機械器具、電子部品・デバイス、生産用機械器具、業務用機械器具である。

2 その他製造業には、ゴム製品、なめし皮・同製品・毛皮製造業を含む。

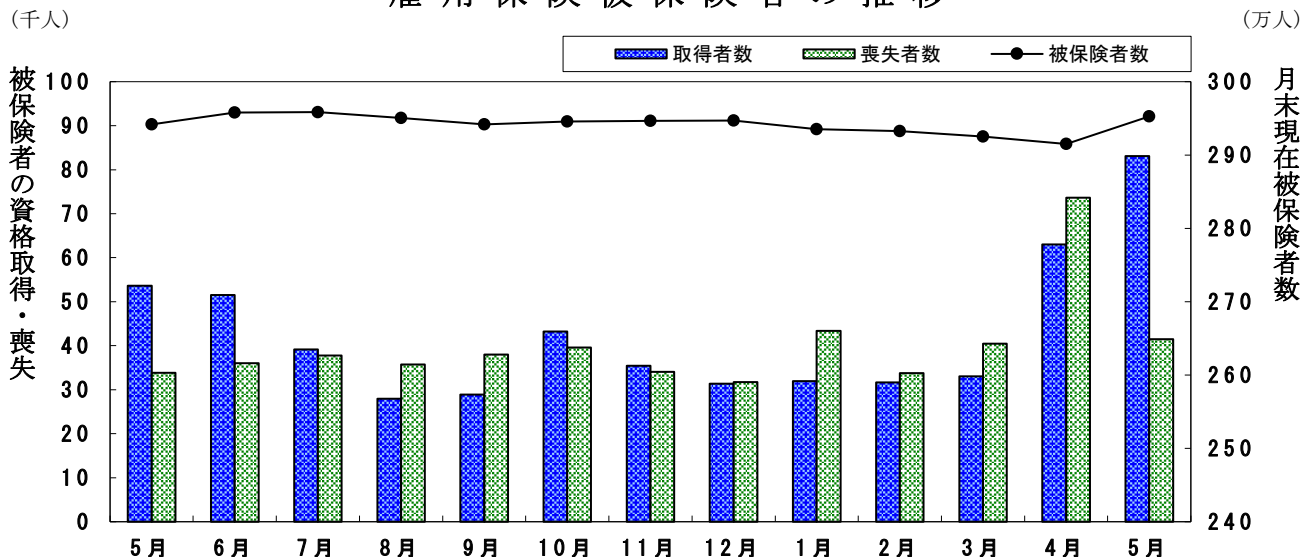
3 サービス業には、学術研究、専門・技術サービス業、生活関連サービス業、娯楽業を含む。

(3) 月別、安定所別にみた適用状況

年月	項目 月末現在 事業所数	被保険者の資格				増減差	月末現在 被保険者数	うち女
		取得	喪失	うち事業主都合による離職	人			
平成29年度計	所	人	人	人	人	人	人	
30 "	116,512	542,742	478,805	20,130	63,937	2,830,795	1,049,126	
令和元 "	118,080	552,951	503,098	20,589	49,853	2,879,566	1,074,779	
2 "	119,469	536,310	496,210	20,998	40,100	2,918,686	1,095,842	
3 "	122,110	472,877	468,358	28,403	4,519	2,925,589	1,104,526	
	123,171	478,436	478,243	19,380	193	2,925,058	1,114,718	
令和 3年 5月	122,621	53,645	33,822	1,249	19,823	2,941,589	1,114,061	
6月	122,843	51,504	35,994	1,353	15,510	2,957,738	1,124,114	
7月	122,976	39,167	37,769	1,593	1,398	2,958,535	1,126,360	
8月	123,103	27,976	35,722	1,174	△ 7,746	2,950,650	1,122,922	
9月	122,648	28,886	37,959	1,469	△ 9,073	2,941,690	1,118,968	
10月	122,826	43,251	39,620	1,402	3,631	2,945,546	1,121,680	
11月	122,804	35,429	34,041	1,221	1,388	2,946,763	1,122,832	
12月	122,898	31,364	31,711	1,230	△ 347	2,947,070	1,123,825	
令和 4年 1月	123,024	31,961	43,379	1,742	△ 11,418	2,935,116	1,118,609	
2月	123,133	31,697	33,791	1,169	△ 2,094	2,932,495	1,118,106	
3月	123,171	33,011	40,437	1,560	△ 7,426	2,925,058	1,114,718	
4月	123,428	62,998	73,625	3,074	△ 10,627	2,915,034	1,108,120	
5月	123,479	83,088	41,455	1,315	41,633	2,952,886	1,127,916	
安定所別 (5月分)	名古屋中	27,671	28,103	12,229	395	15,874	788,535	334,288
	名古屋南	12,507	7,565	3,804	133	3,761	280,346	96,771
	名古屋東	16,754	10,029	5,438	169	4,591	339,149	147,109
	豊橋	7,092	3,441	1,877	101	1,564	124,420	53,729
	岡崎	5,740	2,859	1,535	34	1,324	106,898	43,384
	一宮	6,856	3,271	2,037	50	1,234	125,726	59,668
	半田	6,974	2,584	1,523	53	1,061	125,291	45,077
	瀬戸	2,950	1,012	537	12	475	45,648	19,544
	豊田	5,715	4,335	2,143	115	2,192	225,317	59,428
	津島	5,595	2,116	1,103	26	1,013	76,524	31,138
	刈谷	8,272	9,390	4,174	74	5,216	384,516	113,840
	西尾	2,401	1,059	552	30	507	38,682	15,497
	犬山	3,276	1,835	801	39	1,034	68,298	25,169
	豊川(本所)	2,564	1,047	584	25	463	50,676	19,317
	新城	785	225	117	6	108	11,438	4,434
	春日井	7,145	3,830	2,763	39	1,067	142,439	51,001
蒲郡(出張所)	1,182	387	238	14	149	18,983	8,522	

(注) 1 各年の月末現在事務所数及び月末現在被保険者数欄は、年度末現在の数値である。  
 2 平成19年4月から、蒲郡安定所は豊川安定所の出張所となったが、「豊川(本所)」の欄には蒲郡出張所を含まない豊川安定所の数値を、蒲郡(出張所)の欄には蒲郡出張所の数値を計上している。

雇用保険被保険者の推移



## 19 雇用保険給付状況

### 月別、安定所別にみた給付状況 その1

項目 年月		一般被保険者給付（基本手当）							
		離職票 交付枚数	受給資格決定件数		初回受給者数		受給者実人員		
			件	前年比 %	人	うち特定 人	人	前年比 %	うち特定 人
平成29年度計	237,827	68,788	△ 5.4	56,448	10,379	19,513	△ 5.6	4,000	
平成30年度計	248,338	69,596	1.2	56,325	11,104	19,735	1.1	4,420	
令和元年度計	249,170	72,165	3.7	58,270	11,468	20,258	2.6	4,374	
令和2年度計	245,470	88,101	22.1	76,310	18,949	27,338	35.0	7,544	
令和3年度計	242,663	71,897	△ 18.4	63,100	11,626	23,917	△ 12.5	5,568	
令和3年5月	17,561	7,308	△ 23.0	7,276	1,840	24,971	9.6	6,544	
6月	17,576	6,379	△ 36.5	5,873	1,128	26,239	△ 0.3	6,641	
7月	19,698	5,684	△ 35.3	6,111	932	26,497	△ 12.7	6,202	
8月	18,684	5,657	△ 22.5	5,374	932	26,866	△ 17.7	6,213	
9月	19,905	5,787	△ 15.1	4,965	805	25,500	△ 22.7	5,820	
10月	20,232	6,302	△ 15.9	4,722	868	24,104	△ 22.8	5,601	
11月	16,775	5,218	△ 14.1	5,300	938	23,761	△ 19.0	5,457	
12月	15,711	4,254	△ 11.2	4,517	685	21,790	△ 19.2	4,832	
令和4年1月	22,276	5,339	△ 8.6	4,187	558	21,797	△ 16.6	4,630	
2月	17,754	5,170	△ 12.4	4,523	885	20,696	△ 17.3	4,361	
3月	20,720	5,834	△ 7.4	4,446	845	20,584	△ 19.0	4,355	
4月	36,518	7,623	△ 15.0	5,262	772	19,983	△ 17.4	4,100	
5月	20,623	8,067	10.4	6,579	1,362	21,619	△ 13.4	4,510	
安定所別 (5月分)	名古屋中	6,770	1,224	6.6	921	191	3,149	△ 9.6	746
	名古屋南	1,696	831	6.5	709	161	2,344	△ 18.2	526
	名古屋東	2,680	1,133	15.7	1,011	229	3,181	△ 11.6	718
	豊橋	968	493	25.1	418	66	1,285	0.9	267
	岡崎	721	489	19.0	330	51	1,067	△ 26.7	165
	一宮	926	452	△ 9.2	369	84	1,255	△ 11.2	278
	半田	698	478	△ 16.1	453	111	1,456	△ 11.2	306
	瀬戸	268	211	27.1	155	29	533	△ 24.1	128
	豊田	1,093	559	23.7	352	63	1,299	△ 16.0	226
	津島	467	348	3.0	277	64	901	△ 11.8	202
	刈谷	2,328	640	15.1	533	98	1,757	△ 20.3	305
	西尾	227	169	△ 12.9	131	34	424	△ 18.0	78
	犬山	373	248	4.6	222	42	712	△ 21.1	153
	豊川(本所)	284	161	0.0	172	24	549	△ 5.3	100
	新城	58	39	69.6	36	11	103	△ 9.6	19
	春日井	953	508	60.8	428	93	1,397	△ 1.4	258
蒲郡(出張所)	113	83	△ 2.4	61	11	205	△ 13.9	35	

(注) 1 基本手当受給率=基本手当受給者実人員/(被保険者数+基本手当受給者実人員)×100

2 年度計欄の受給者実人員は、月平均で計上。

3 「うち特定」は、受給資格者のうちの特定受給資格者を指す。

4 令和2年1月以降は「受給資格決定件数」は速報値であり、修正があり得る。



					高年齢求職者給付			短期特例被保険者給付			日雇給付		
支給終了者数		受給率		〔保〕受給者の紹介件数	〔保〕受給者の就職件数	離職票交付枚数	受給資格決定件数	受給者数	離職票交付枚数	受給資格決定件数	受給者数	受給者数	受給者実人員
うち特定	愛知	全国	人										
40,604	5,125	0.7	0.9	71,014	17,104	24,567	14,655	14,510	471	81	81	73	
39,079	5,369	0.7	0.9	63,130	16,017	26,603	16,228	16,093	374	83	82	20	
40,039	5,414	0.7	0.9	63,282	15,342	28,246	16,711	15,607	358	90	91	46	
49,934	9,074	0.9	1.1	71,488	14,629	33,697	21,399	21,081	298	78	76	33	
47,199	7,629	0.8	1.0	62,980	14,621	33,244	20,836	20,609	227	71	70	54	
3,618	636	0.8	1.0	5,325	1,207	2,206	2,311	3,262	24	-	1	3	
3,838	726	0.9	1.1	5,912	1,303	2,114	1,704	1,809	12	43	2	4	
3,751	592	0.9	1.1	5,333	1,283	2,426	1,553	1,646	14	2	42	4	
4,281	610	0.9	1.1	5,046	1,174	2,041	1,278	1,463	5	1	1	4	
4,498	640	0.9	1.0	5,515	1,267	2,265	1,325	1,176	5	1	2	5	
4,348	663	0.8	1.0	5,548	1,320	2,920	1,851	1,519	3	1	1	9	
3,977	615	0.8	0.9	5,266	1,254	1,873	1,519	1,803	18	10	-	5	
3,556	553	0.7	0.9	4,424	1,096	1,759	1,083	1,033	24	8	16	5	
3,814	701	0.7	0.9	4,853	1,029	2,760	1,441	1,439	11	2	3	6	
3,427	495	0.7	0.8	4,745	1,087	1,962	1,325	1,379	4	1	2	3	
4,088	584	0.7	0.8	5,130	1,308	2,495	1,566	1,353	19	1	-	3	
3,100	506	0.7	0.8	4,400	1,173	8,310	3,143	1,875	74	1	2	4	
2,998	432	0.7	0.9	4,533	1,120	2,369	2,934	3,866	29	3	-	4	
420	82	0.4		871	151	716	357	416	-	-	-	-	
328	46	0.8		482	110	260	333	432	7	-	-	2	
444	64	0.9		626	109	295	410	571	-	-	-	-	
171	30	1.0		222	88	78	126	172	-	-	-	-	
145	17	1.0		259	65	79	183	190	1	-	-	-	
156	24	1.0		235	67	113	184	246	1	-	-	1	
207	31	1.1		266	61	101	250	433	5	1	-	-	
65	12	1.2		139	37	28	87	145	-	-	-	-	
197	31	0.6		262	80	129	243	228	1	-	-	-	
124	15	1.2		207	69	81	143	185	4	-	-	1	
263	37	0.5		244	67	241	190	256	1	-	-	-	
49	2	1.1		54	24	27	51	69	1	-	-	-	
96	16	1.0		182	51	51	111	118	1	-	-	-	
78	9	1.1		124	39	36	58	82	7	-	-	-	
14	2	0.9		33	15	13	20	28	-	2	-	-	
215	13	1.0		284	71	102	167	258	-	-	-	-	
26	1	1.1		43	16	19	21	36	-	-	-	-	

- 5 刈谷安定所には、碧南出張所を含む。平成19年4月から、蒲郡安定所は豊川安定所の出張所となったが、「豊川(本所)」の欄には蒲郡出張所分を含まない豊川安定所の数値を、蒲郡(出張所)の欄には蒲郡出張所の数値を計上している。
- 6 平成22年1月 船員保険法改正に伴い、中部運輸局の取扱数を含むため、各月の合計と各安定所の合計は必ずしも一致しない。
- 7 〔保〕受給者の紹介件数、〔保〕受給者の就職件数には、名古屋中にあいちマザーズハローワーク・名古屋外国人雇用サービスセンター・愛知新卒応援ハローワーク・愛知わかものハローワークで取扱った件数を含み、名古屋南にはハローワークプラザなるみ、刈谷には碧南出張所をそれぞれ含む。

月別、安定所別にみた給付状況  
その2

項目 年月	就職促進給付				教育訓練給付		雇用継続給付				
	常用就職 支度手当 受給者数	再就職手当 受給者数	就業促進 定着手当 受給者数	就業手当 受給者 実人員	一般教育訓 練給付金 受給者数	専門実践教 育訓練給付 金受給者数	高年齢雇用 継続給付 基本給付 金受給者 実人員	再就職給 付金受給 者実人員	育児休業給 付金受給 者実人員	介護休業 給付金 受給者数	
平成29年度	179	20,204	5,015	43	5,514	1,731	529,218	29	210,663	821	
平成30年度	148	20,749	4,916	45	5,333	2,599	519,444	52	241,016	1,001	
令和元年度	154	21,315	5,296	42	5,653	3,278	524,387	67	260,440	1,215	
令和2年度	127	22,488	5,630	44	5,607	3,785	540,741	53	289,649	1,305	
令和3年度	169	18,821	5,534	45	5,512	4,369	525,058	28	301,506	1,436	
令和3年5月	13	1,788	580	47	367	364	39,605	2	25,915	89	
6月	14	1,891	544	54	460	158	47,074	4	23,333	109	
7月	19	1,718	441	56	474	105	41,543	-	21,261	110	
8月	14	1,666	397	59	508	176	47,928	4	22,730	110	
9月	8	1,440	353	48	568	89	40,548	-	22,732	150	
10月	13	1,648	461	53	658	1,307	47,361	4	24,109	134	
11月	9	1,731	497	45	575	332	39,936	-	23,714	119	
12月	13	1,537	431	41	438	208	48,184	7	25,472	133	
令和4年1月	11	1,358	430	35	369	185	39,697	-	26,439	141	
2月	18	1,087	398	25	288	92	45,561	3	25,462	115	
3月	17	1,401	433	34	380	342	40,027	-	31,119	126	
4月	14	1,362	334	32	342	1,039	46,829	3	29,758	101	
5月	22	1,727	471	36	335	475	38,324	-	30,887	116	
安定所別 (5月分)	名古屋中	5	217	66	2	38	71	9,843	-	9,835	43
	名古屋南	5	175	38	3	26	58	4,518	-	2,591	4
	名古屋東	3	213	59	6	48	86	4,961	-	4,819	14
	豊橋	1	127	16	-	21	33	1,965	-	1,069	2
	岡崎	2	93	20	3	18	19	1,367	-	1,020	6
	一宮	1	126	31	1	23	30	1,016	-	1,055	3
	半田	-	133	39	3	21	22	2,601	-	945	6
	瀬戸	-	45	9	-	11	8	1,043	-	397	2
	豊田	-	121	43	3	22	21	1,943	-	2,074	9
	津島	1	74	22	2	23	17	571	-	527	-
	刈谷	2	120	36	6	25	29	3,952	-	3,676	18
	西尾	-	60	22	2	4	12	248	-	337	2
	犬山	1	69	11	1	16	17	1,019	-	562	1
	豊川(本所)	-	35	13	1	6	17	783	-	481	1
	新城	-	15	4	1	-	4	282	-	99	-
春日井	1	82	36	-	24	30	1,958	-	1,182	5	
蒲郡(出張所)	-	22	6	2	9	1	254	-	218	-	

- (注) 1 就業手当受給者実人員の年度欄は月平均。  
2 平成22年1月船員保険法改正に伴い、中部運輸局の取扱数を含むため、各月の合計と各安定所の合計は必ずしも一致しない。  
3 平成26年4月雇用保険法改正に伴い、就業促進定着手当創設。平成26年10月より支給実績あり。  
4 平成26年10月雇用保険法改正に伴い、専門実践教育訓練給付創設。平成27年4月より支給実績あり。

レイバー・マーケット・プロフィール  
(令和4年6月号)

編集  
発行

愛知労働局 職業安定部

〒460-0003 名古屋市中区錦 2-14-25  
(ヤマイチビル13階)

電話 052-219-5578