



レイバー・マーケット・プロフィール

(労働市場概況)

LABOUR MARKET PROFILE

2021.4

愛知労働局

用語の説明

レイバー・マーケット・プロフィールにおける主な用語の定義は次のとおりである。

I 職業紹介関係

【一般】

常用及び臨時・季節を合わせたものをいう。

【常用】

雇用期間の定めのない仕事、又は4ヶ月以上の雇用期間が定められている仕事(「季節」を除く。)をいう。

【臨時・季節】

・臨時とは、1ヶ月以上4ヶ月未満の雇用期間が定められている仕事をいう。

・季節とは、季節的な労働需要に対し、又は季節的な余暇を利用して一定の期間(4ヶ月未満、4ヶ月以上の別を問わない。)を定めて就労するものをいう。

【パートタイム】

1週間の所定労働時間が同一の事業所に雇用されている通常の労働者の1週間の所定労働時間に比し短いものをいう。

なお、「パートタイム」は雇用期間の定めにより、「常用的パートタイム」、「臨時的パートタイム」及び「日雇的パートタイム」に分けられる。

【日雇】

日々雇用の仕事、又は1ヶ月未満の雇用期間が定められているものをいう。

【求職者数】

・「新規求職申込件数」とは、公共職業安定所でその月のうちに新たに受け付けた求職申込件数をいう。

・「月間有効求職者数」とは、「前月末日現在において、求職申込の有効期限が翌月以降にまたがっている就職未決定の求職者数」と、当月の「新規求職申込件数」合計数をいう。

【求人数】

・「新規求人数」とは、公共職業安定所でその月のうちに新たに受け付けた求人数(採用予定人員)をいう。

・「月間有効求人数」とは、「前月末日現在において有効期限が翌月以降にまたがっている未充足の求人数」と当月の「新規求人数」の合計数をいう。

【就職件数】

有効求職者が自安定所の紹介により就職したことを確認した件数をいう。

【充足数】

自安定所の有効求人が安定所(求人を連絡した他安定所を含む。)の紹介により求職者と結合した件数をいう。

【求人倍率】

求職者1人あたり求人がどれだけあるかをみるもので、算出方法は次のとおり。

$$\text{新規求人倍率} = \frac{\text{新規求人数}}{\text{新規求職申込件数}}$$

$$\text{有効求人倍率} = \frac{\text{月間有効求人数}}{\text{月間有効求職者数}}$$

なお、求人倍率の「季節調整値」とは、一年を周期として繰り返す季節的変動要因を一定方法により取り除いて計算した数値をいう。

【就職率】

新規求職者数に対する就職件数の割合をみるもので、算出方法は次のとおり。

$$\frac{\text{就職件数}}{\text{新規求職申込件数}} \times 100$$

【充足率】

新規求人数に対する充足された求人の割合をみるもので、算出方法は次のとおり。

$$\frac{\text{充足数}}{\text{新規求人数}} \times 100$$

II 雇用保険業務関係

【適用事業所数】

労働者を雇用する事業所で、公共職業安定所に設置届出をしている事業所の数をいう。

【被保険者数】

適用事業所に雇用されている労働者であって、公共職業安定所にその届出がなされている者の数をいう。

【被保険者資格取得者数】

新規採用、中途採用を問わず適用事業所に新たに雇用され、公共職業安定所に届出のなされた者の数をいう。

【被保険者資格喪失者数】

適用事業所を離職し、その届出が公共職業安定所になされた者の数をいう。

【離職票交付件数】

公共職業安定所が、離職により被保険者でなくなったことの確認を行った者に交付した離職票の枚数をいう。

【受給資格決定件数】

提出された離職票のうち、公共職業安定所が給付を受ける資格ありと決定した件数をいう。

【初回受給者数】

受給資格決定後、第1回目の給付を受けた者の数をいう。

【受給者実人員】

求職者給付(高年齢求職者給付金及び特例一時金を除く。)を受けた受給資格者の実数をいう。

【日雇受給者実人員】

日雇労働者が、職に就くことができない時に給付を受けた者の実際の数をいう。

【特定受給資格者】

倒産、解雇等により離職した者(雇用保険法第23条2項に該当する者)をいう。

内 容 (3月)

1	労働市場の動向……………	2
	求職、求人、求人倍率、雇用保険給付の状況	
2	職業紹介の主要指標……………	4
	愛知県動き、全国の動き	
3	月別にみた主な指標……………	6
4	安定所別にみた求職、求人、充足状況……………	8
5	年齢別常用職業紹介状況……………	10
6	職業別常用職業紹介状況……………	11
7	産業別・規模別求人、充足状況……………	12
8	中高年齢者の職業紹介状況……………	13
9	正社員の職業紹介状況……………	14
10	パートタイマーの職業紹介状況……………	14
11	あいちマザーズハローワークの職業紹介状況……………	15
12	名古屋外国人雇用サービスセンターの職業紹介状況……………	15
13	愛知新卒応援ハローワーク(愛知学生職業センター)の職業紹介状況……………	16
14	愛知わかものハローワークの職業紹介状況……………	16
15	ハローワークプラザなるみの職業紹介状況……………	17
16	日雇の職業紹介状況……………	18
17	港湾労働関係の職業紹介状況……………	19
18	雇用保険適用状況……………	20
	被保険者の種類別状況	
	産業別適用事業所及び被保険者の状況	
	月別、安定所別にみた適用状況	
19	雇用保険給付状況……………	22
	月別、安定所別にみた給付状況	

特 集

	令和 2年度の求人・求職の動き……………	25
--	----------------------	----

1 労働市場の動向

< 令和3年3月分概況 >

1 求人倍率の状況

有効求人倍率（季節調整値）については、月間有効求人数、月間有効求職者数ともに増加し、求人数の増加（前月比1.0%増）が求職者数の増加（前月比0.8%増）を上回ったものの、僅かな動きであったため、前月と同水準の1.09倍となった。

新規求人倍率（季節調整値）については、新規求人数、新規求職者数ともに減少し、求人数の減少（前月比0.3%減）が求職者数の減少（前月比1.7%減）を下回ったため、前月の2.11倍から0.03ポイント上昇し、2.14倍となった。

2 求人の状況

新規求人数（原数値）については、前年同月に比べ8.9%減となった。

新規求人の動きを産業別に前年同月比で見ると、建設業（16.6%増）、製造業（9.2%増）、情報通信業（34.1%減）、運輸業、郵便業（19.0%減）、卸売業、小売業（23.0%減）、金融業、保険業（4.3%減）、不動産業、物品賃貸業（3.9%減）、学術研究、専門・技術サービス業（11.3%減）、宿泊業、飲食サービス業（20.7%減）、生活関連サービス業、娯楽業（25.3%減）、医療、福祉（13.3%減）、サービス業（16.0%増）であった。

製造業は、食料品製造業（12.5%増）、繊維工業（9.6%増）、木材・木製品製造業（31.6%減）、印刷・同関連業（26.5%減）、プラスチック製品製造業（28.1%増）、窯業・土石製品製造業（16.5%増）、鉄鋼業（52.3%増）、金属製品製造業（2.2%増）、はん用機械器具製造業（13.9%減）、生産用機械器具製造業（19.7%減）、電気機械器具製造業（26.4%増）、情報通信機械器具製造業（11.1%減）、輸送用機械器具製造業（18.2%増）となった。

月間有効求人数（原数値）は、前年同月に比べ13.4%減となった。

3 求職の状況

新規求職者数（原数値）については、前年同月に比べ13.8%増となった。新規求職者（パート除く常用）の内訳を前年同月比で見ると定年到達者（7.5%減）、事業主都合離職者（13.6%増）、自己都合離職者（3.6%増）、在職者（3.8%増）、無業者（9.3%増）であった。

また、月間有効求職者数（原数値）は、前年同月比17.6%増となった。

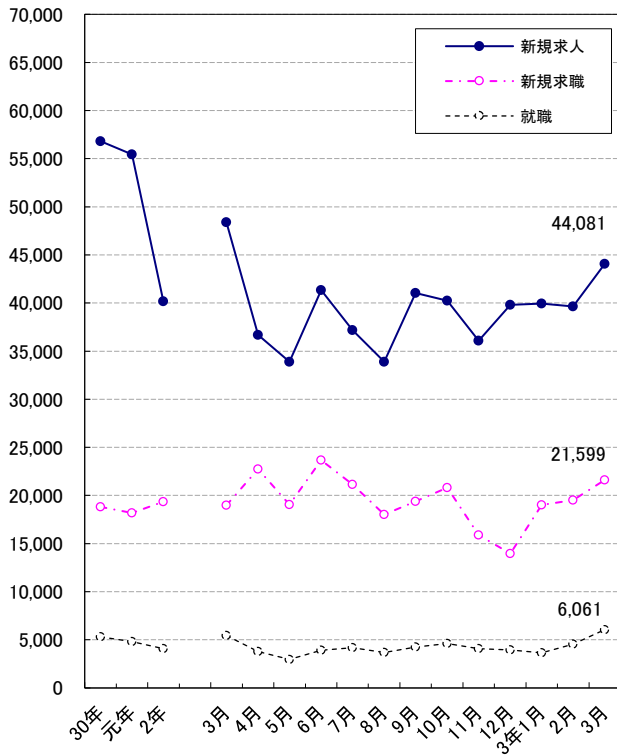
4 就職の状況

公共職業安定所の紹介による就職件数については6,061件で、前年同月比11.4%増となった。就職率（求職者のうち安定所の紹介で就職した者の割合）は28.1%と、前年同月に比べ0.6ポイント低下した。

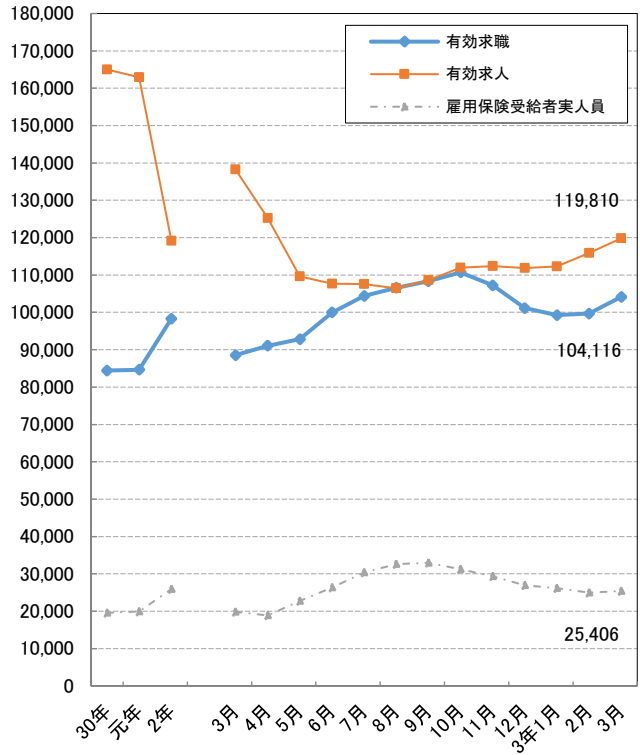
5 雇用保険受給者の状況

雇用保険受給者実人員については、前年同月比28.3%増となった。

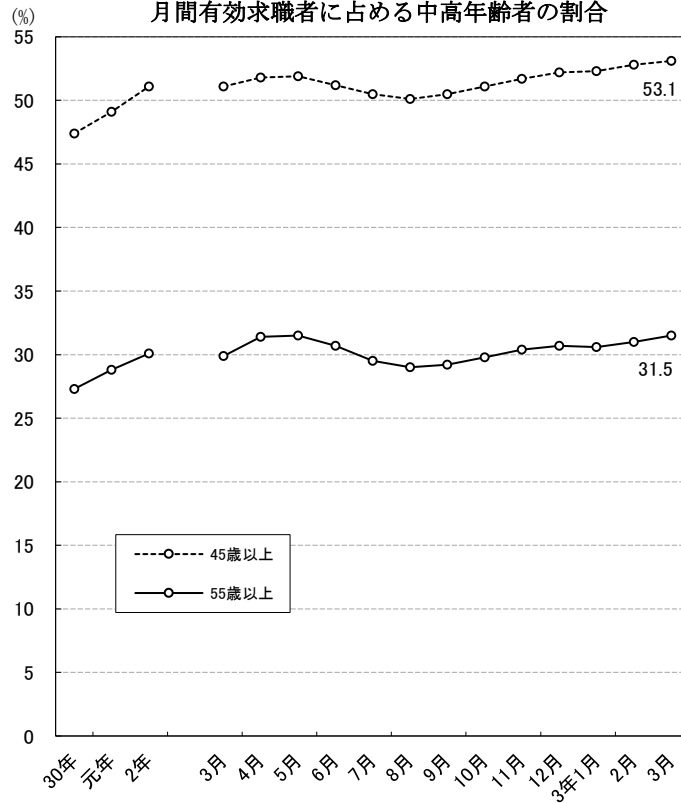
新規求職、求人、就職の推移



有効求職、求人、雇用保険受給者実人員の推移



月間有効求職者に占める中高年齢者の割合



2 職業紹介の主要指標

(1) 愛知県の動き

年 月	1 新規求職申込件数		2 月間有効求職者数			3 新規求人数		4 月間有効求人数
	件	うち雇用保険受給者の割合	人	うち45歳以上の割合	うち雇用保険受給者の割合	人	うち常用の割合	
平成28年 (月平均)	20,744	32.0	90,971	43.1	41.1	51,934	89.6	148,017
平成29年 "	19,758	31.8	87,107	44.9	40.6	55,325	90.0	158,675
平成30年 "	18,809	32.7	84,441	47.4	40.6	56,817	90.0	165,015
令和元年 "	18,185	33.9	84,622	49.1	41.0	55,455	90.5	162,979
令和 2年 "	19,340	36.0	98,295	51.1	45.0	40,168	92.0	119,159
令和 2年 3月	18,982	31.3	88,549	51.1	37.1	48,395	90.5	138,302
4月	22,734	42.7	91,078	51.8	40.1	36,684	93.2	125,228
5月	19,050	41.7	92,842	51.9	43.3	33,897	93.1	109,611
6月	23,669	37.9	99,974	51.2	45.1	41,334	92.9	107,701
7月	21,135	39.3	104,389	50.5	47.1	37,194	93.7	107,587
8月	18,025	36.7	106,584	50.1	49.3	33,897	93.4	106,441
9月	19,372	34.4	108,312	50.5	50.4	41,028	91.2	108,589
10月	20,812	35.6	110,698	51.1	49.0	40,225	92.3	111,958
11月	15,904	35.2	107,237	51.7	48.4	36,084	92.5	112,345
12月	13,964	34.5	101,126	52.2	47.7	39,799	88.4	111,856
令和 3年 1月	19,007	32.8	99,264	52.3	46.4	39,942	89.7	112,315
2月	19,517	29.3	99,696	52.8	43.8	39,655	91.5	115,908
3月	21,599	28.9	104,116	53.1	42.4	44,081	90.3	119,810

(注) 新規学卒を除き、パートを含む。

新規求職申込件数の動き (愛知県)

平成22年平均100(29,726件)

年	月	1月	2月	3月	4月	5月	6月	7月	8月	9月	10月	11月	12月
平成 28年		69.9	76.3	77.3	89.6	75.2	72.1	65.2	66.6	69.9	69.4	58.7	47.3
29年		70.6	69.8	72.6	84.9	72.1	67.7	61.6	64.0	67.1	65.2	55.7	46.3
30年		66.2	67.4	67.0	82.5	72.7	61.9	59.7	62.2	55.3	67.4	54.6	42.4
令和 元年		64.1	60.1	63.3	78.6	65.8	57.4	62.8	56.5	61.9	62.9	53.1	47.6
2年		68.5	60.8	63.9	76.5	64.1	79.6	71.1	60.6	65.2	70.0	53.5	47.0
3年		63.9	65.7	72.7									

(注) 新規学卒を除き、パートを含む。

新規求人数の動き (愛知県)

平成22年平均100(32,370件)

年	月	1月	2月	3月	4月	5月	6月	7月	8月	9月	10月	11月	12月
平成 28年		173.6	170.4	159.3	153.6	147.3	160.0	158.3	151.6	167.9	168.4	156.3	158.6
29年		177.1	175.0	176.1	161.5	158.5	179.3	162.3	163.4	187.5	175.5	163.9	170.8
30年		179.8	176.7	186.4	166.5	172.3	186.4	166.9	167.7	182.3	177.7	169.3	174.3
令和 元年		176.6	180.6	180.7	166.1	165.2	177.3	173.9	160.8	175.0	178.8	162.6	158.2
2年		146.2	142.6	149.5	113.3	104.7	127.7	114.9	104.7	126.7	124.3	111.5	123.0
3年		123.4	122.5	136.2									

(注) 新規学卒を除き、パートを含む。

5 就 職 件 数			6 充 足 数		諸 比 率					
件	うち45歳以上の割合	うち雇用保険受給者の割合	人	うち県外からの割合	季調済求人倍率		求 人 倍 率		就 職 率	充 足 率
	%	%			新 規	有 効	新 規 (3/1)	有 効 (4/2)	($\frac{5}{1} \times 100$)	($\frac{6}{3} \times 100$)
5,888	42.4	25.4	6,232	13.4	-	-	2.50	1.63	28.4	12.0
5,748	45.0	25.2	6,026	12.6	-	-	2.80	1.82	29.1	10.9
5,326	48.0	25.6	5,535	12.2	-	-	3.02	1.95	28.3	9.7
4,826	50.5	27.0	5,057	12.3	-	-	3.05	1.93	26.5	9.1
4,072	52.3	29.2	4,183	10.4	-	-	2.08	1.21	21.1	10.4
5,439	55.1	24.2	5,615	10.2	2.63	1.48	2.55	1.56	28.7	11.6
3,777	51.7	24.9	3,959	11.9	2.18	1.43	1.61	1.37	16.6	10.8
2,968	51.7	28.2	3,017	9.5	2.01	1.29	1.78	1.18	15.6	8.9
3,914	50.4	27.6	4,036	11.3	1.68	1.17	1.75	1.08	16.5	9.8
4,169	51.1	29.6	4,268	9.8	1.76	1.10	1.76	1.03	19.7	11.5
3,680	50.8	32.8	3,774	10.2	1.86	1.05	1.88	1.00	20.4	11.1
4,258	52.9	32.1	4,323	10.2	1.96	1.03	2.12	1.00	22.0	10.5
4,622	52.3	32.1	4,710	10.0	1.92	1.01	1.93	1.01	22.2	11.7
4,081	52.9	32.8	4,114	9.7	1.98	1.00	2.27	1.05	25.7	11.4
3,965	52.9	34.1	4,030	9.7	2.05	0.99	2.85	1.11	28.4	10.1
3,638	53.3	31.2	3,740	9.5	2.19	1.03	2.10	1.13	19.1	9.4
4,561	56.0	26.5	4,727	9.4	2.11	1.09	2.03	1.16	23.4	11.9
6,061	57.4	23.8	6,260	9.0	2.14	1.09	2.04	1.15	28.1	14.2

※ 令和2年12月以前の季調済求人倍率は新季節指数により改定済み

(2) 全国の動き

項目 年月	1 新規求職	2 月間有効	3 新 規	4 月間有効	5 就職件数	6 受 給 者	7 季 調 済 求 人 倍 率		8 求 人 倍 率	
	申込件数	求職者数	求 人 数	求 人 数		実 人 数	新 規	有 効	新 規	有 効
	千件	千人	千人	千人	千件	千人	倍	倍	倍	倍
平成28年 (月平均)	447	1,866	911	2,530	151	409	-	-	2.04	1.36
平成29年 "	430	1,793	963	2,696	146	385	-	-	2.24	1.50
平成30年 "	408	1,725	977	2,780	136	374	-	-	2.39	1.61
令和元年 "	396	1,710	959	2,737	127	381	-	-	2.42	1.60
令和 2年 "	385	1,828	751	2,161	103	457	-	-	1.95	1.18
令和 2年 3月	411	1,748	835	2,492	151	362	2.24	1.40	2.03	1.43
4月	469	1,780	656	2,197	106	351	1.81	1.30	1.40	1.23
5月	357	1,761	637	1,938	81	399	1.91	1.18	1.79	1.10
6月	435	1,835	756	1,930	104	486	1.71	1.12	1.74	1.05
7月	389	1,869	700	1,959	102	533	1.70	1.09	1.80	1.05
8月	341	1,906	662	1,967	90	555	1.83	1.05	1.95	1.03
9月	369	1,942	758	2,009	103	556	1.97	1.04	2.06	1.03
10月	401	1,988	789	2,097	110	536	1.84	1.04	1.97	1.06
11月	322	1,936	709	2,116	98	491	2.04	1.05	2.20	1.09
12月	301	1,850	722	2,095	92	470	2.11	1.05	2.40	1.13
令和 3年 1月	392	1,841	786	2,112	82	449	2.03	1.10	2.00	1.15
2月	397	1,889	766	2,170	104	437	1.88	1.09	1.93	1.15
3月	455	1,995	829	2,244	154	446	1.99	1.10	1.82	1.12

(注) 新規学卒を除き、パートを含む。

※ 令和2年12月以前の季調済求人倍率は新季節指数により改定済み

3 月別にみた主な指標

項目		月					
		1 月	2 月	3 月	4 月	5 月	
求 職	1 新規求職申込件数	令和 2年	20,371	18,067	18,982	22,734	19,050
		令和 3年	19,007	19,517	21,599		
		前年同月比 (%)	△ 6.7	8.0	13.8		
	→ うち 常 用	令和 2年	20,312	18,019	18,924	22,639	18,955
		令和 3年	18,972	19,458	21,557		
	→ うち 臨時・季節	令和 2年	59	48	58	95	95
		令和 3年	35	59	42		
	→ うち 中高年齢者 (45歳以上)	令和 2年	10,186	8,995	9,501	12,330	9,564
		令和 3年	9,740	10,258	11,244		
	2 月間有効求職者	令和 2年	82,957	85,791	88,549	91,078	92,842
令和 3年		99,264	99,696	104,116			
		前年同月比 (%)	19.7	16.2	17.6		
→ うち 常 用		令和 2年	82,769	85,594	88,331	90,823	92,548
	令和 3年	99,039	99,468	103,876			
→ うち 中高年齢者 (45歳以上)	令和 2年	41,624	43,422	45,234	47,220	48,161	
	令和 3年	51,917	52,662	55,254			
紹介	3 紹介件数	令和 2年	18,692	20,582	21,800	15,935	15,199
		令和 3年	20,035	23,762	26,183		
就 職	4 就職件数	令和 2年	3,532	4,453	5,439	3,777	2,968
		令和 3年	3,638	4,561	6,061		
		前年同月比 (%)	3.0	2.4	11.4		
	→ うち 中高年齢者 (45歳以上)	令和 2年	1,850	2,310	2,999	1,952	1,535
		令和 3年	1,939	2,554	3,481		
	→ うち (保) 受給者	令和 2年	1,013	1,093	1,317	942	836
令和 3年	1,136	1,209	1,443				
求 人	5 新規求人数	令和 2年	47,316	46,165	48,395	36,684	33,897
		令和 3年	39,942	39,655	44,081		
		前年同月比 (%)	△ 15.6	△ 14.1	△ 8.9		
	→ うち 常 用	令和 2年	43,374	42,420	43,792	34,189	31,570
		令和 3年	35,832	36,289	39,803		
	→ うち 臨時・季節	令和 2年	3,942	3,745	4,603	2,495	2,327
		令和 3年	4,110	3,366	4,278		
	6 新規求人件数	令和 2年	25,015	24,834	26,003	19,811	18,088
		令和 3年	21,699	21,909	23,905		
	7 月間有効求人数	令和 2年	148,747	141,548	138,302	125,228	109,611
令和 3年		112,315	115,908	119,810			
	前年同月比 (%)	△ 24.5	△ 18.1	△ 13.4			
充 足	8 充足数	令和 2年	3,692	4,658	5,615	3,959	3,017
		令和 3年	3,740	4,727	6,260		
	→ うち 常 用	令和 2年	3,363	4,278	5,227	3,663	2,796
		令和 3年	3,237	4,187	5,676		
	→ うち 臨時・季節	令和 2年	329	380	388	296	221
		令和 3年	503	540	584		
→ うち 他県から	令和 2年	440	492	572	471	286	
	令和 3年	356	446	565			

(注) 1. 新規学卒を除き、パートを含む。
2. △印は減少率(差)である(以下、各表同じ。)

6 月	7 月	8 月	9 月	10月	11月	12月	計	
23,669	21,135	18,025	19,372	20,812	15,904	13,964	232,085	
23,566	21,060	17,967	19,319	20,757	15,851	13,935	231,304	求
103	75	58	53	55	53	29	781	
11,261	10,324	8,701	9,710	10,764	7,944	7,056	116,336	
99,974	104,389	106,584	108,312	110,698	107,237	101,126	1,179,537	
99,627	104,032	106,241	107,976	110,369	106,950	100,869	1,176,129	職
51,201	52,689	53,449	54,745	56,587	55,401	52,747	602,480	
22,424	22,175	18,452	21,441	22,733	19,870	17,139	236,442	紹介
3,914	4,169	3,680	4,258	4,622	4,081	3,965	48,858	就
1,971	2,131	1,870	2,254	2,416	2,158	2,098	25,544	
1,079	1,236	1,206	1,367	1,483	1,339	1,353	14,264	職
41,334	37,194	33,897	41,028	40,225	36,084	39,799	482,018	
38,382	34,846	31,670	37,437	37,122	33,379	35,197	443,378	求
2,952	2,348	2,227	3,591	3,103	2,705	4,602	38,640	
22,471	20,039	18,367	22,377	22,094	19,306	21,296	259,701	
107,701	107,587	106,441	108,589	111,958	112,345	111,856	1,429,913	人
4,036	4,268	3,774	4,323	4,710	4,114	4,030	50,196	
3,731	4,014	3,522	3,945	4,285	3,704	3,507	46,035	充
305	254	252	378	425	410	523	4,161	
456	420	385	443	472	398	392	5,227	足

4 安定所別にみた求職、求人、充足状況

項目		安定所別						
		県計	名古屋中	名古屋南	名古屋東	豊橋	岡崎	一宮
求	1 新規求職申込件数	21,599	3,870	2,144	2,262	1,528	1,112	1,257
	前年同月比(%)	13.8	20.4	17.3	21.4	6.0	3.4	13.1
	→うち 男	10,193	1,727	1,137	1,080	715	507	621
	→うち 女	11,382	2,138	1,007	1,181	811	604	635
	→うち 常用	21,557	3,862	2,140	2,258	1,527	1,110	1,254
	→うち 45歳以上	11,244	1,760	1,207	1,351	764	575	728
→うち 55歳以上	6,981	1,027	798	884	452	363	445	
職	2 月間有効求職者数	104,116	17,771	10,009	12,330	6,384	5,745	6,161
	前年同月比(%)	17.6	16.0	20.7	24.7	10.5	13.6	23.3
	→うち 45歳以上	55,254	8,442	5,627	7,027	3,301	3,002	3,465
→うち 55歳以上	32,827	4,640	3,436	4,192	1,906	1,846	2,071	
紹介	3 紹介件数	26,183	5,536	2,618	2,783	1,562	1,322	1,487
就	4 就職件数	6,061	1,036	606	554	460	342	350
	前年同月比(%)	11.4	11.9	17.4	24.8	9.5	6.5	8.4
	→うち 男	2,622	431	313	237	189	143	156
	→うち 女	3,435	604	293	317	271	199	194
	→うち 45歳以上	3,481	619	370	367	247	178	204
	→うち 55歳以上	1,952	364	204	205	142	95	111
	→うち (保)受給者	1,443	222	158	151	91	89	84
	管内へ	3,613	557	278	285	359	252	211
	管外へ	1,975	372	278	218	73	67	91
	他県へ	473	107	50	51	28	23	48
職	5 就職率 ($\frac{4}{1} \times 100$) (%)	28.1	26.8	28.3	24.5	30.1	30.8	27.8
	45歳以上(%)	31.0	35.2	30.7	27.2	32.3	31.0	28.0
	55歳以上(%)	28.0	35.4	25.6	23.2	31.4	26.2	24.9
求	6 新規求人数	44,081	11,859	3,472	6,417	2,309	2,675	2,015
	前年同月比(%)	△ 8.9	△ 20.2	△ 7.8	10.1	△ 35.3	7.7	△ 10.3
	→うち 常用	39,803	10,890	3,228	6,004	2,209	2,518	1,915
	7 月間有効求人数	119,810	31,438	10,352	16,964	6,523	6,514	5,307
前年同月比(%)	△ 13.4	△ 22.0	△ 14.4	△ 6.4	△ 26.3	△ 0.2	△ 22.7	
人	8 求人倍率 (新規)	2.04	3.06	1.62	2.84	1.51	2.41	1.60
	(有効)	1.15	1.77	1.03	1.38	1.02	1.13	0.86
充	9 充足数	6,260	1,439	519	669	494	375	297
	→うち 常用	5,676	1,294	484	608	452	340	268
	→うち 他県から	565	187	39	74	33	12	30
足	10 充足率 ($\frac{9}{6} \times 100$) (%)	14.2	12.1	14.9	10.4	21.4	14.0	14.7
	他県からの流入率(%)	9.0	13.0	7.5	11.1	6.7	3.2	10.1

- (注) 1. 新規学卒を除き、パートを含む。
2. 名古屋中安定所には、あいちマザーズハローワーク・名古屋外国人雇用サービスセンター・愛知新卒応援ハローワーク・愛知わかものハローワークを含む。名古屋南安定所には、ハローワークプラザなるみを含む。
3. 平成19年4月から、蒲郡安定所は豊川安定所の出張所となったが、「豊川(本所)」の欄には蒲郡出張所を含まない豊川安定所の数値を、蒲郡(出張所)の欄には蒲郡出張所の数値を計上している。
4. 平成16年11月から求職申込書における「性別」欄の記載が任意となったことに伴い、男女別の合計は男女計の値と必ずしも一致しない。
5. 刈谷安定所には、碧南出張所を含む。

(3月)

半田	瀬戸	豊田	津島	刈谷	西尾	犬山	豊川 (本所)	新城	春日井	蒲郡 (出張所)	
1,305	588	1,318	854	1,769	557	772	670	199	1,172	222	求
17.0	4.6	8.4	16.8	7.4	5.5	21.6	11.9	13.7	15.5	△ 2.2	
600	297	606	430	805	260	351	310	78	550	119	
704	289	710	422	960	295	421	360	121	622	102	
1,302	587	1,316	851	1,765	557	769	668	199	1,170	222	
671	325	652	484	831	261	442	330	103	648	112	
417	206	389	299	517	156	283	206	77	392	70	
6,130	3,361	6,093	4,337	8,971	2,528	3,369	3,026	677	6,120	1,104	職
17.3	18.5	17.7	20.9	13.5	13.5	20.2	18.2	4.0	15.8	15.2	
3,294	1,954	3,132	2,433	4,486	1,220	1,921	1,540	408	3,443	559	
2,045	1,217	1,864	1,441	2,642	726	1,186	959	292	2,033	331	
1,416	808	1,507	1,112	1,980	656	929	750	253	1,192	272	紹介
364	239	362	291	443	150	186	225	114	265	74	就
15.6	35.8	4.0	19.3	△ 0.2	△ 10.2	17.0	13.6	18.8	△ 7.3	32.1	
149	111	147	130	172	69	84	94	46	115	36	
215	127	215	160	271	81	102	131	68	150	37	
197	160	203	178	220	70	113	102	69	139	45	
117	92	116	88	109	38	71	54	46	75	25	
93	56	91	65	123	28	43	52	17	62	18	
259	133	231	189	276	90	102	142	77	132	40	
86	90	107	85	152	59	50	76	31	109	31	
19	16	24	17	15	1	34	7	6	24	3	
27.9	40.6	27.5	34.1	25.0	26.9	24.1	33.6	57.3	22.6	33.3	職
29.4	49.2	31.1	36.8	26.5	26.8	25.6	30.9	67.0	21.5	40.2	
28.1	44.7	29.8	29.4	21.1	24.4	25.1	26.2	59.7	19.1	35.7	
2,108	671	2,000	1,590	3,653	550	981	746	224	2,479	332	求
26.2	△ 11.7	17.6	9.4	△ 19.9	△ 5.3	△ 2.5	△ 32.7	6.7	4.1	65.2	
2,045	631	1,296	1,447	2,823	533	928	719	223	2,082	312	
5,695	2,308	5,407	4,406	9,156	1,520	3,379	2,206	744	7,005	886	人
△ 5.1	△ 8.3	18.0	△ 6.9	△ 18.9	△ 23.9	△ 8.2	△ 14.1	12.6	0.4	66.2	
1.62	1.14	1.52	1.86	2.07	0.99	1.27	1.11	1.13	2.12	1.50	充
0.93	0.69	0.89	1.02	1.02	0.60	1.00	0.73	1.10	1.14	0.80	
326	181	305	262	503	127	162	193	92	262	54	足
303	169	275	234	430	115	142	183	89	240	50	
13	10	6	18	66	-	25	11	1	39	1	
15.5	27.0	15.3	16.5	13.8	23.1	16.5	25.9	41.1	10.6	16.3	足
4.0	5.5	2.0	6.9	13.1	0.0	15.4	5.7	1.1	14.9	1.9	

5 年齢別常用職業紹介状況

(3月)

区 分		項 目	1 月 間 有 効 求 人 数	2 月 間 有 効 求 職 者 数	3 就 職 件 数	4 有 効 求 人 倍 率 (1/2)
全 数	年 齢 計		人 108,129	人 103,876	件 5,512	倍 1.04
	1 9 歳 以 下		1,303	991	66	1.31
	2 0 ～ 2 4 歳		9,940	7,556	355	1.32
	2 5 ～ 2 9 歳		14,352	10,924	484	1.31
	3 0 ～ 3 4 歳		13,182	10,123	399	1.30
	3 5 ～ 3 9 歳		11,848	9,388	495	1.26
	4 0 ～ 4 4 歳		11,257	9,761	570	1.15
	4 5 ～ 4 9 歳		11,702	11,488	713	1.02
	5 0 ～ 5 4 歳		11,009	10,901	671	1.01
	5 5 ～ 5 9 歳		9,843	9,759	521	1.01
	6 0 ～ 6 4 歳		7,182	10,499	545	0.68
	6 5 歳 以 上		6,511	12,486	693	0.52
男	年 齢 計			50,091	2,402	
	1 9 歳 以 下			543	36	
	2 0 ～ 2 4 歳			3,449	147	
	2 5 ～ 2 9 歳			4,480	169	
	3 0 ～ 3 4 歳			4,037	143	
	3 5 ～ 3 9 歳			3,735	160	
	4 0 ～ 4 4 歳			3,879	188	
	4 5 ～ 4 9 歳			4,800	235	
	5 0 ～ 5 4 歳			4,880	229	
	5 5 ～ 5 9 歳			5,035	229	
	6 0 ～ 6 4 歳			6,454	330	
	6 5 歳 以 上			8,799	536	
女	年 齢 計			53,685	3,106	
	1 9 歳 以 下			445	30	
	2 0 ～ 2 4 歳			4,084	206	
	2 5 ～ 2 9 歳			6,432	315	
	3 0 ～ 3 4 歳			6,081	256	
	3 5 ～ 3 9 歳			5,646	335	
	4 0 ～ 4 4 歳			5,872	381	
	4 5 ～ 4 9 歳			6,678	478	
	5 0 ～ 5 4 歳			6,012	442	
	5 5 ～ 5 9 歳			4,719	291	
	6 0 ～ 6 4 歳			4,039	215	
	6 5 歳 以 上			3,677	157	

- (注) 1. 新規学卒を除き、パートを含む。
 2. 年齢別の求人数・求人倍率は「就職機会積み上げ方式」による。この方式は、個々の求人について、求人数を対象となる年齢階級〔5歳刻みの11階級〕の総月間有効求職者数で除して当該求人に係る求職者1人当たりの就職機会を算定し、全有効求人についてこの就職機会を足し上げることにより、年齢別有効求人倍率を算出。年齢別月間有効求人数は、年齢別有効求人倍率に年齢別月間有効求職者数を乗じて算出。
 3. 平成16年11月から求職申込書における「性別」欄の記載が任意となったことに伴い、男女別の合計は男女計の値と必ずしも一致しない。

6 職業別常用職業紹介状況

(3月)

職業	1 月 間 有 効 求 職 者 数		2 月 間 有 効 求 職 者 数	3 就 職 件 数		4 有 効 求 職 者 数 倍 率 (2/1)
	人	うち 男		件	うち 男	
職業計	103,876	50,091	108,129	5,512	2,402	1.04
専門的・技術的職業	11,967	5,540	24,120	875	261	2.02
開発技術者	712	654	1,118	21	16	1.57
情報処理・通信技術者	1,588	1,303	2,170	28	23	1.37
保健師、助産師等	1,755	59	5,211	125	6	2.97
社会福祉の専門的職業	1,718	315	5,708	269	60	3.32
事務的職業	24,373	5,769	9,601	1,608	318	0.39
一般事務員	21,072	4,294	6,704	1,379	238	0.32
会計事務員	1,172	409	738	70	15	0.63
営業・販売関連事務員	1,158	401	829	58	5	0.72
販売の職業	5,516	2,683	9,530	206	122	1.73
商品販売の職業	3,396	879	4,479	112	40	1.32
営業の職業	2,024	1,744	4,916	92	80	2.43
サービスの職業	8,204	2,714	25,344	734	218	3.09
介護サービスの職業	2,713	763	10,815	237	64	3.99
保険医療サービス	449	24	1,083	86	7	2.41
生活衛生サービス	504	50	2,104	21	4	4.17
飲食物調理の職業	2,179	968	5,661	197	59	2.60
接客・給仕の職業	1,496	453	4,291	51	13	2.87
保安の職業	547	526	3,579	121	114	6.54
生産工程の職業	10,211	6,466	11,714	699	458	1.15
金属材料製造等	1,496	1,393	3,102	158	142	2.07
製品製造・加工処理	1,739	984	2,768	270	160	1.59
機械組立の職業	4,037	2,550	1,525	78	43	0.38
機械整備・修理の職業	442	424	2,027	33	32	4.59
輸送・機械運転の職業	3,598	3,444	8,766	346	314	2.44
自動車運転の職業	2,454	2,334	7,568	286	257	3.08
定置・建設機械運転	353	348	716	28	27	2.03
建設・採掘の職業	907	886	6,292	100	97	6.94
建設の職業	288	278	1,848	33	32	6.42
土木の職業	236	230	1,996	38	37	8.46
運搬・清掃等の職業	15,922	9,399	8,379	755	452	0.53
運搬の職業	2,350	2,027	2,917	201	163	1.24
清掃の職業	1,863	825	2,960	274	134	1.59
(IT関連計)	3,480	2,286	3,718	75	54	1.07
(福祉関連計)	5,597	1,140	20,980	569	129	3.75
(介護関係小計)	3,506	985	14,677	412	113	4.19

(注) 1. 新規学卒を除き、パートを含む。

2. 平成24年4月分より平成23年改訂の「厚生労働省編職業分類」に基づく表章。主な職業のみであるので、計とは一致しない。

7 産業別・規模別求人、充足状況

(3 月分)

項目	1 新規求人数				2 充足数			充足率 2/1×100	
	計	前年 同月比	うち 常用	うち 臨時・ 季節	計	うち 常用	うち 臨時・ 季節		
産業・規模	人	%	人	人	人	人	人	%	
建設業	3,925	16.6	3,901	24	285	279	6	7.3	
製造業	5,379	9.2	4,585	794	1,052	991	61	19.6	
食料品製造業	664	12.5	631	33	171	156	15	25.8	
繊維工業	148	9.6	145	3	43	38	5	29.1	
木材・木製品製造業	39	△ 31.6	39	-	10	9	1	25.6	
印刷・同関連業	83	△ 26.5	80	3	25	24	1	30.1	
プラスチック製品製造業	346	28.1	342	4	81	76	5	23.4	
窯業・土石製品製造業	155	16.5	141	14	33	32	1	21.3	
鉄鋼業	166	52.3	162	4	20	20	-	12.0	
金属製品製造業	508	2.2	502	6	109	107	2	21.5	
はん用機械器具製造業	435	△ 13.9	427	8	62	55	7	14.3	
電気機械器具製造業	316	26.4	305	11	71	71	-	22.5	
情報通信機械器具製造業	8	△ 11.1	5	3	2	2	-	25.0	
輸送用機械器具製造業	1,524	18.2	876	648	188	174	14	12.3	
情報通信業	1,009	△ 34.1	905	104	52	42	10	5.2	
情報サービス業	828	△ 40.7	729	99	48	39	9	5.8	
運輸業、郵便業	2,923	△ 19.0	2,584	339	370	340	30	12.7	
卸売業、小売業	5,462	△ 23.0	4,490	972	641	554	87	11.7	
金融業、保険業	200	△ 4.3	180	20	24	21	3	12.0	
宿泊業、飲食サービス業	3,937	△ 20.7	3,737	200	166	152	14	4.2	
医療、福祉	10,129	△ 13.3	9,336	793	1,321	1,136	185	13.0	
社会保険・社会福祉・介護事業	6,633	△ 15.0	5,949	684	836	676	160	12.6	
サービス業(他に分類されないもの)	4,928	16.0	4,333	595	687	611	76	13.9	
職業紹介・労働者派遣業	1,483	29.1	1,169	314	82	57	25	5.5	
合計	44,081	△ 8.9	39,803	4,278	6,260	5,676	584	14.2	
企業規模	4人以下	1,958	40.6	1,865	93	283	255	28	14.5
5～29人	9,819	7.3	9,508	311	1,521	1,444	77	15.5	
30～99人	8,645	△ 3.2	8,222	423	1,273	1,138	135	14.7	
100～299人	6,875	△ 12.0	6,400	475	884	810	74	12.9	
300～499人	2,693	△ 35.9	2,470	223	287	248	39	10.7	
500～999人	2,843	△ 16.6	2,303	540	284	252	32	10.0	
1,000人以上	11,248	△ 16.7	9,035	2,213	1,728	1,529	199	15.4	

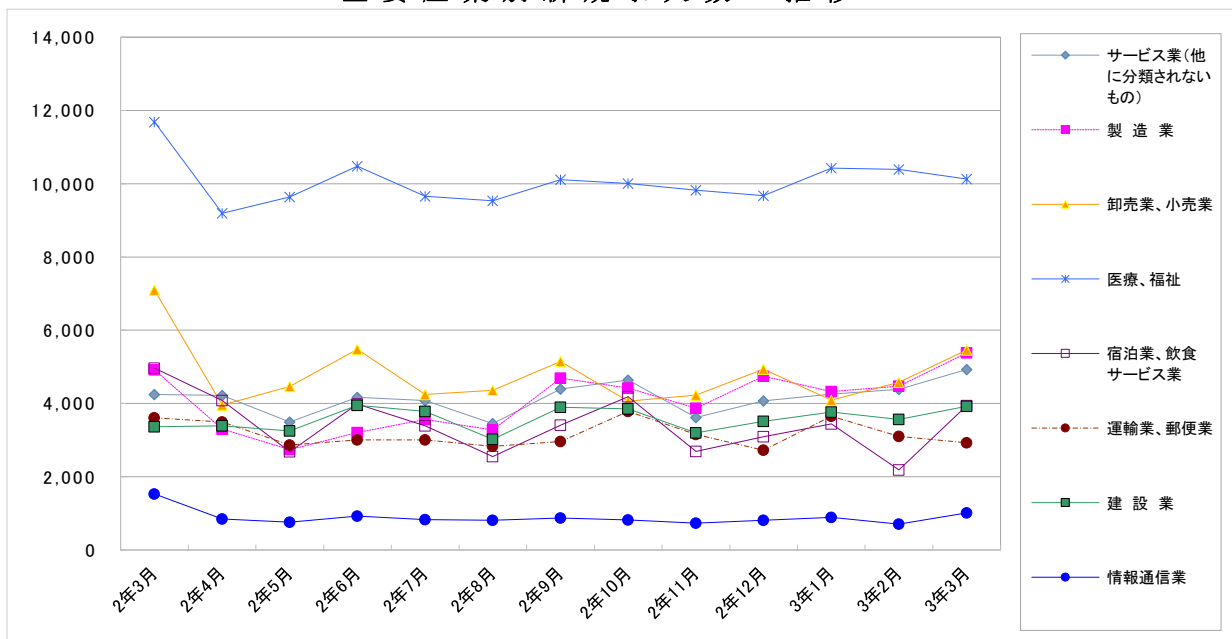
(注) 新規学卒を除き、パートを含む。

平成25年10月改定の「日本標準産業分類」に基づく表章。主な産業のみであるので、合計とは一致しない。

平成23年8月分より集計を事業所規模から企業規模に変更。

平成24年4月分より集計内容を「その他の事業サービス業」から「職業紹介・労働者派遣業」に変更。

主要産業別新規求人数の推移



8 中高年齢者の職業紹介状況

(1) 新規求職申込件数

項目 年月	新規求職申込件数					全体に 占める率
	45歳以上	前年比	うち 男	うち 55歳以上	うち 65歳以上	
平成28年 (月平均)	8,572	△ 1.0	4,717	4,799	1,983	41.3
平成29年 "	8,603	0.4	4,632	4,869	2,092	43.5
平成30年 "	8,745	1.7	4,695	5,121	2,324	46.5
令和元年 "	8,660	△ 1.0	4,618	5,137	2,348	47.6
令和2年 "	9,695	11.9	5,287	5,739	2,659	50.1
令和2年 10月	10,764	21.1	5,950	6,595	3,325	51.7
11月	7,944	7.8	4,313	4,703	2,184	49.9
12月	7,056	3.2	3,958	4,124	1,851	50.5
令和3年 1月	9,740	△ 4.4	5,333	5,976	2,832	51.2
2月	10,258	14.0	5,341	6,160	2,749	52.6
3月	11,244	18.3	6,023	6,981	3,437	52.1
前年同月	9,501	5.6	5,204	5,602	2,527	50.1

(注) パートを含む。

(2) 月間有効求職者数

項目 年月	月間有効求職者数					全体に 占める率
	45歳以上	前年比	うち 男	うち 55歳以上	うち 65歳以上	
平成28年 (月平均)	39,247	0.3	21,885	21,929	7,144	43.1
平成29年 "	39,113	△ 0.3	21,413	21,950	7,497	44.9
平成30年 "	40,043	2.4	21,830	23,083	8,468	47.4
令和元年 "	41,551	3.8	22,767	24,343	9,236	49.1
令和2年 "	50,207	20.8	27,741	29,550	11,314	51.1
令和2年 10月	56,587	32.9	30,581	32,942	11,988	51.1
11月	55,401	32.6	30,049	32,575	11,967	51.7
12月	52,747	31.6	28,879	31,076	11,262	52.2
令和3年 1月	51,917	24.7	28,339	30,406	10,992	52.3
2月	52,662	21.3	28,534	30,888	11,262	52.8
3月	55,254	22.2	30,035	32,827	12,532	53.1
前年同月	45,234	12.2	25,049	26,441	10,336	51.1

(注) パートを含む。

(3) 就職件数

項目 年月	就職件数					45歳 以上の 就職率	55歳 以上の 就職率	65歳 以上の 就職率
	45歳以上	前年比	うち 男	うち 55歳以上	うち 65歳以上	%	%	%
平成28年 (月平均)	2,499	2.0	1,413	1,236	345	29.1	25.8	17.4
平成29年 "	2,587	3.5	1,414	1,292	389	30.1	26.5	18.6
平成30年 "	2,558	△ 1.1	1,403	1,337	446	29.2	26.1	19.2
令和元年 "	2,436	△ 4.7	1,310	1,313	454	28.1	25.6	19.4
令和2年 "	2,129	△ 12.6	1,140	1,127	373	22.0	19.6	14.0
令和2年 10月	2,416	△ 4.5	1,325	1,260	420	22.4	19.1	12.6
11月	2,158	△ 7.7	1,177	1,111	387	27.2	23.6	17.7
12月	2,098	1.7	1,181	1,119	355	29.7	27.1	19.2
令和3年 1月	1,939	4.8	1,044	1,054	347	19.9	17.6	12.3
2月	2,554	10.6	1,267	1,391	458	24.9	22.6	16.7
3月	3,481	16.1	1,718	1,952	768	31.0	28.0	22.3
前年同月	2,999	△ 5.0	1,536	1,631	573	31.6	29.1	22.7

(注) パートを含む。

9 正社員の職業紹介状況

項目 年月	正社員有効求人数		常用フルタイム 有効求職者数		正社員 有効求人倍率		正社員新規求人数			正社員就職件数				
	人	%	人	%	倍	P	人	%	%	件	%	%		
平成28年 (月平均)	68,016	6.7	58,643	△ 5.1	1.16	0.13	23,777	45.8	5.6	2,812	47.8	△ 5.1		
平成29年 "	74,210	9.1	54,825	△ 6.5	1.35	0.19	25,728	46.5	8.2	2,706	47.1	△ 3.8		
平成30年 "	78,308	5.5	51,897	△ 5.3	1.51	0.16	26,773	47.1	4.1	2,461	46.2	△ 9.0		
令和元年 "	78,873	0.7	51,435	△ 0.9	1.53	0.02	26,601	48.0	△ 0.6	2,170	45.0	△ 11.8		
令和 2年 "	60,292	△ 23.6	61,182	19.0	0.99	△ 0.54	20,175	50.2	△ 24.2	1,722	42.3	△ 20.7		
令和 2年	3月	67,810	△ 16.5	54,369	7.6	1.25	△ 0.36	22,900	47.3	△ 16.4	2,147	39.5	△ 8.9	
	4月	63,194	△ 20.6	56,130	7.0	1.13	△ 0.39	18,615	50.7	△ 28.2	1,657	43.9	△ 29.6	
	5月	55,807	△ 28.2	57,897	8.5	0.96	△ 0.50	17,842	52.6	△ 31.8	1,316	44.3	△ 43.0	
	6月	55,464	△ 28.2	62,364	19.5	0.89	△ 0.59	20,617	49.9	△ 23.1	1,565	40.0	△ 27.0	
	7月	55,581	△ 29.8	65,981	24.7	0.84	△ 0.66	18,473	49.7	△ 32.9	1,675	40.2	△ 28.1	
	8月	55,148	△ 29.6	67,639	28.8	0.82	△ 0.67	17,742	52.3	△ 30.4	1,560	42.4	△ 19.8	
	9月	56,424	△ 28.4	68,395	29.8	0.82	△ 0.68	21,093	51.4	△ 22.1	1,779	41.8	△ 21.0	
	10月	57,502	△ 27.7	69,076	30.0	0.83	△ 0.67	19,476	48.4	△ 30.6	1,923	41.6	△ 17.2	
	11月	58,175	△ 26.3	66,564	29.0	0.87	△ 0.66	19,126	53.0	△ 25.6	1,776	43.5	△ 11.5	
	12月	57,592	△ 24.2	62,659	27.1	0.92	△ 0.62	20,279	51.0	△ 14.4	1,696	42.8	△ 6.0	
	令和 3年	1月	58,051	△ 19.1	61,497	21.3	0.94	△ 0.48	19,638	49.2	△ 12.6	1,522	41.8	△ 6.0
		2月	58,965	△ 14.6	61,389	17.1	0.96	△ 0.36	20,177	50.9	△ 14.1	1,721	37.7	△ 11.7
3月		60,769	△ 10.4	63,493	16.8	0.96	△ 0.29	21,891	49.7	△ 4.4	2,119	35.0	△ 1.3	

- (注) 1. 正社員有効求人倍率=正社員有効求人数/常用フルタイム(一般)有効求職者数。なお、常用フルタイム有効求職者にはフルタイムの派遣労働者や契約社員を希望する者も含まれるため、厳密な意味での正社員有効求人倍率より低い値となる。
 2. 「正社員」とは、一般求人のうち求人票の雇用形態欄に「正社員」と記載された常用求人である。
 3. 構成比は、それぞれ新規求人数全体に占める正社員求人割合及び就職件数全体に占める正社員就職割合である。

10 パートタイマーの職業紹介状況

項目 年月	新規求職申込件数		月間有効求職者数		新規求人数		月間有効求人数		有効 求人 倍 率	就職件数		就職率 %		
	件	うち常用	人	うち常用	人	うち常用	人	うち常用		件	うち常用			
平成28年 (月平均)	7,082	7,055	32,175	32,059	21,292	17,643	60,241	49,991	1.87	2,452	2,139	34.6		
平成29年 "	7,015	6,997	32,178	32,104	22,754	19,022	64,799	54,106	2.01	2,488	2,186	35.5		
平成30年 "	6,907	6,890	32,451	32,377	23,195	19,431	66,725	55,958	2.06	2,357	2,069	34.1		
令和元年 "	6,682	6,670	33,095	33,030	22,680	19,013	65,751	55,114	1.99	2,203	1,942	33.0		
令和 2年 "	6,852	6,816	36,980	36,829	16,052	13,775	47,019	40,543	1.27	1,956	1,701	28.5		
令和 2年	3月	6,428	6,391	34,083	33,962	20,283	17,112	56,172	47,602	1.65	2,640	2,369	41.1	
	4月	8,230	8,168	34,839	34,693	14,560	12,614	49,717	42,279	1.43	1,755	1,537	21.3	
	5月	6,382	6,329	34,821	34,651	13,210	11,544	43,557	37,756	1.25	1,399	1,234	21.9	
	6月	8,378	8,345	37,442	37,263	16,765	14,550	42,304	36,936	1.13	1,995	1,799	23.8	
	7月	7,056	7,014	38,231	38,051	15,068	13,528	42,085	37,328	1.10	2,100	1,919	29.8	
	8月	6,153	6,125	38,767	38,602	13,383	11,835	41,636	36,941	1.07	1,742	1,574	28.3	
	9月	7,265	7,233	39,745	39,581	15,695	13,468	41,928	37,004	1.05	2,067	1,788	28.5	
	10月	7,834	7,801	41,459	41,293	16,365	14,191	43,346	37,849	1.05	2,253	1,927	28.8	
	11月	5,604	5,567	40,561	40,386	13,866	11,854	43,091	37,199	1.06	1,951	1,615	34.8	
	12月	4,868	4,851	38,372	38,210	15,155	12,036	43,093	36,236	1.12	1,905	1,489	39.1	
	令和 3年	1月	7,000	6,975	37,682	37,542	16,381	13,452	43,208	35,840	1.15	1,794	1,383	25.6
		2月	7,252	7,222	38,214	38,079	15,854	13,298	45,365	37,503	1.19	2,409	2,009	33.2
3月		8,320	8,289	40,534	40,383	17,598	14,829	46,825	39,005	1.16	3,252	2,810	39.1	

11 あいちマザーズハローワークの職業紹介状況

年 月	項 目	新規求職申込件数		月間有効求職者数		紹介件数	就 職 件 数		来 所 相談件数	
		件	うちパート	人	うちパート		件	うちパート		
令和 2年	4月	71	34	611	335	109	40	19	201	
	5月	119	61	493	259	148	19	12	323	
	6月	247	150	575	323	263	48	37	588	
	7月	235	122	693	378	248	42	33	649	
	8月	215	99	780	415	182	42	26	639	
	9月	326	168	935	470	260	49	34	803	
	10月	425	217	1,146	578	334	48	39	1,045	
	11月	279	123	1,237	604	295	45	28	936	
	12月	246	130	1,246	602	210	44	31	829	
	令和 3年	1月	273	131	1,229	581	302	42	25	936
		2月	300	144	1,269	609	478	54	30	1,070
		3月	332	181	1,331	672	373	76	51	1,194
前 年 同 月		198	102	809	448	249	62	36	508	

12 名古屋外国人雇用サービスセンターの職業紹介状況

年 月	項 目	新規求職申込件数	紹介件数	就職件数	来所相談件数	
		件	件	件	件	
令和 2年	4月	181	236	26	425	
	5月	214	338	22	533	
	6月	340	609	35	771	
	7月	277	472	36	734	
	8月	265	358	34	658	
	9月	242	375	36	661	
	10月	270	344	28	622	
	11月	199	355	24	544	
	12月	182	230	34	468	
	令和 3年	1月	248	334	22	590
		2月	228	304	25	560
		3月	266	379	34	666
前 年 同 月		175	322	35	387	

13 愛知新卒応援ハローワーク（愛知学生職業センター）の職業紹介状況

年 月	項 目	新規求職申込件数		紹介件数		就職件数	
		大学生等	うち既卒者	大学生等	うち既卒者	大学生等	うち既卒者
		件	件	件	件	件	件
令和 2年	4月	232	127	275	274	300	290
	5月	171	115	196	191	390	373
	6月	434	167	378	305	318	270
	7月	537	195	887	555	342	303
	8月	301	117	427	244	338	291
	9月	320	160	437	285	349	227
	10月	495	210	699	395	460	253
	11月	530	144	826	396	446	184
	12月	647	116	539	293	348	176
令和 3年	1月	423	136	546	253	333	130
	2月	916	181	732	346	290	74
	3月	933	293	873	776	200	103
前 年 同 月		699	231	575	528	239	163

- (注) 1. 平成19年6月より、学生職業センターにヤングワークプラザあいちで取り扱っていた職業紹介業務を統合して開設。
 2. 大学生等とは、大学生、大学院生、短期大学生、高等専門学校生、専修学校生及び職業能力開発施設生。
 3. 就職件数はハローワーク紹介以外を含む。

14 愛知わかものハローワークの職業紹介状況

年 月	項 目	新規求職申込件数	紹介件数	就職件数	来所相談件数
		件	件	件	件
令和 2年	4月	194	304	48	622
	5月	189	215	39	522
	6月	283	356	35	851
	7月	284	358	47	864
	8月	227	349	39	777
	9月	295	397	44	864
	10月	313	420	61	1,008
	11月	243	337	48	844
	12月	235	310	40	785
令和 3年	1月	198	290	41	714
	2月	234	346	40	797
	3月	276	399	41	957
前 年 同 月		325	465	58	1,013

- (注) 平成24年10月より、主に45歳未満の若者を対象として開設。平成25年4月より、システム集計を開始。

15 ハローワークプラザなるみの職業紹介状況

年 月	項 目	新規求職申込件数		月間有効求職者数		紹介件数	就 職 件 数		来 所 相談件数	
			うちパート		うちパート			うちパート		
		件	件	人	人	件	件	件	件	
令和 2年	4月	130	39	647	239	163	44	21	263	
	5月	170	57	588	193	180	30	15	301	
	6月	248	94	664	236	305	51	29	525	
	7月	265	115	796	304	271	47	29	583	
	8月	184	68	847	318	202	45	22	461	
	9月	198	79	864	336	257	52	23	468	
	10月	213	79	865	333	270	54	26	505	
	11月	161	68	828	323	233	56	25	397	
	12月	151	63	745	292	222	32	15	372	
	令和 3年	1月	153	58	700	265	244	40	21	356
		2月	179	72	682	256	247	47	25	390
		3月	235	87	751	282	334	75	44	492
前 年 同 月		218	81	735	293	297	96	54	502	

(注) ハローワークプラザあらたまが平成23年2月25日付廃止されたことに伴い、平成23年2月28日よりハローワークプラザなるみ開設

16 日雇の職業紹介状況

年 月 項 目	四半期末日の 有効求職者数		新規求職 申込件数	期間有効 求人延数	就労実人員	就労延数
	人	うち男 人				
平成28年度 (月平均)	-	-	2	246	19	164
平成29年度 "	-	-	0	-	-	-
平成30年度 "	-	-	1	-	-	-
令和元年度 "	5	5	1	-	-	-
令和 2年度 "	3	3	0	-	-	-
令和元年度 1月～3月	5	5	1	-	-	-
令和 2年度 4月～6月	4	4	1	-	-	-
7月～9月	5	5	3	-	-	-
10月～12月	3	3	-	-	-	-
1月～3月	3	3	1	-	-	-

- (注) 1. 四半期末日の有効求職者数は各期の末月末日の数値である(令和元年度より集計を開始した項目。)
また年度欄には1～3月期末日の数値を掲載している。
2. 期間有効求人延数は月間有効求人延数の月平均を計上。

17 港湾労働関係の職業紹介状況

(1) 常用関係

年 月		項 目	新 規 (港) 証 交 付 件 数			
			計	船 内 作 業	沿岸作業及び倉庫作業	そ の 他
平成30年	(月平均)		42	7	26	9
令和元年	〃		36	11	21	4
令和 2年	〃		31	7	21	3
令和 2年	3月		49	12	32	5
	4月		78	23	50	5
	5月		56	22	27	7
	6月		25	2	21	2
	7月		35	7	26	2
	8月		24	-	23	1
	9月		15	2	12	1
	10月		25	1	23	1
	11月		9	2	5	2
	12月		1	-	1	-
令和 3年	1月		14	-	12	2
	2月		11	2	8	1
	3月		99	51	37	11

年 月		項 目	月 末 現 在 (港) 証 所 持 者 数			
			計	船 内 作 業	沿岸作業及び倉庫作業	そ の 他
平成30年	(月平均)		5,389	1,767	3,213	410
令和元年	〃		5,478	1,801	3,245	431
令和 2年	〃		5,526	1,818	3,286	422
令和 2年	3月		5,501	1,803	3,275	423
	4月		5,504	1,821	3,260	423
	5月		5,543	1,837	3,280	426
	6月		5,545	1,834	3,285	426
	7月		5,546	1,830	3,290	426
	8月		5,556	1,828	3,306	422
	9月		5,555	1,825	3,310	420
	10月		5,547	1,816	3,314	417
	11月		5,536	1,811	3,310	415
	12月		5,518	1,808	3,298	412
令和 3年	1月		5,505	1,802	3,294	409
	2月		5,483	1,790	3,286	407
	3月		5,505	1,789	3,303	413

(2) 日雇関係等

年 月		項 目	新 規 求 人 延 数			
			計	船 内 作 業	沿岸作業及び倉庫作業	そ の 他
平成30年	(月平均)		-	-	-	-
令和元年	〃		-	-	-	-
令和 2年	〃		-	-	-	-
令和 2年	3月		-	-	-	-
	4月		-	-	-	-
	5月		-	-	-	-
	6月		-	-	-	-
	7月		-	-	-	-
	8月		-	-	-	-
	9月		-	-	-	-
	10月		-	-	-	-
	11月		-	-	-	-
	12月		-	-	-	-
令和 3年	1月		-	-	-	-
	2月		-	-	-	-
	3月		-	-	-	-

(注) その他は「はしけ作業」、「いかだ作業」及び「船舶貨物整備作業」である。

18 雇用保険適用状況

(1) 被保険者の種類別状況

(3月)

被保険者種類	資 格 取 得 者 数	資 格 喪 失 者 数	うち事業主の 都合による離職	月 末 現 在	
				被 保 険 者 数	う ち 女
全 数	人 36,937	人 38,565	人 1,784	人 2,925,589	人 1,104,526
一 般	35,330	34,502	1,478	2,746,142	1,042,206
高 年 齢	1,591	4,032	306	179,298	62,307
短 期 雇 用 特 例	16	31	-	149	13

(2) 産業別適用事業所及び被保険者の状況

(3月)

産 業	項 目	月末現在 事業所数	被 保 険 者 の 資 格				月末現在 被保険者数	うち短期 特例被保 険者数
			取 得	喪 失	うち事業主の 都合による 離職	増 減 差		
合 計		所 122,110	人 36,937	人 38,565	人 1,784	人 △ 1,628	人 2,925,589	人 149
農 林 水 産 業		874	133	93	2	40	5,590	-
鉱 業		85	11	14	-	△ 3	1,090	-
建 設 業		23,030	2,193	2,192	94	1	161,910	74
製 造 業		19,229	6,933	8,326	406	△ 1,393	936,260	23
	食 料 品 ・ 飲 料	1,338	871	856	53	15	68,844	5
	織 維 ・ 衣 服	1,175	200	267	46	△ 67	19,833	-
	木 材 ・ 家 具	927	136	128	13	8	13,081	-
	パ ル プ ・ 出 版	1,200	250	335	10	△ 85	32,824	-
	化 学 関 係	1,189	422	609	19	△ 187	57,865	-
	窯 業 ・ 土 石	740	184	255	18	△ 71	35,051	-
	鉄 鋼	425	98	165	1	△ 67	28,846	1
	非 鉄 金 属	181	70	71	2	△ 1	9,880	-
	金 属 製 品	3,538	711	708	32	3	66,268	-
	は ん 用 機 械 器 具	2,170	389	592	43	△ 203	78,582	-
	電 気 機 械 器 具	1,153	835	982	29	△ 147	114,932	-
	輸 送 用 機 械 器 具	2,636	2,126	2,516	91	△ 390	335,255	17
	そ の 他 機 械 器 具	1,183	252	377	10	△ 125	36,168	-
	そ の 他 製 造 業	1,374	389	465	39	△ 76	38,831	-
	電 気 ・ ガ ス ・ 水 道 ・ 熱 供 給 業	93	45	55	1	△ 10	9,986	-
	情 報 通 信 業	2,281	595	593	20	2	73,035	1
	運 輸 業 , 郵 便 業	4,545	2,854	3,038	203	△ 184	236,382	37
	卸 売 業 , 小 売 業	19,060	5,403	5,982	429	△ 579	448,256	1
	金 融 業 , 保 険 業	1,304	265	470	1	△ 205	58,554	-
	不 動 産 業 , 物 品 賃 貸 業	2,660	718	912	75	△ 194	60,708	7
	宿 泊 業 , 飲 食 サ ー ビ ス 業	6,882	1,530	1,524	112	6	68,986	-
	医 療 , 福 祉	13,771	3,861	3,422	75	439	282,683	-
	教 育 , 学 習 支 援 業	1,918	298	395	6	△ 97	57,903	3
	複 合 サ ー ビ ス 事 業	1,575	96	166	15	△ 70	25,469	-
	サ ー ビ ス 業	24,191	11,232	10,049	344	1,183	460,122	3
	公 務 ・ そ の 他	612	770	1,334	1	△ 564	38,655	-

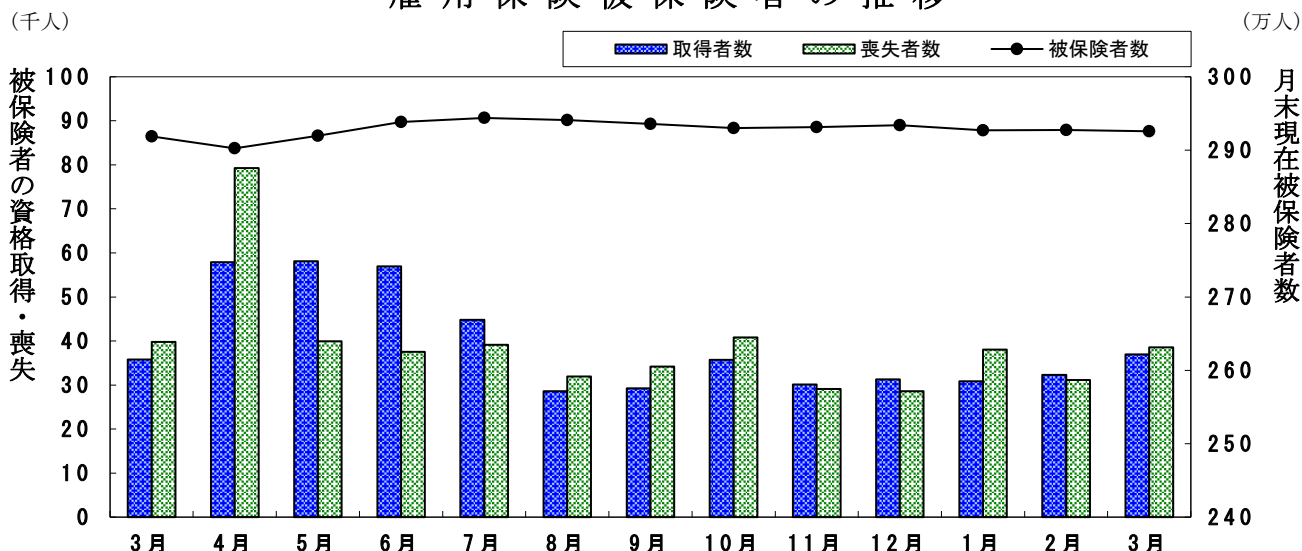
- (注) 1. その他機械器具とは、情報通信機械器具、電子部品・デバイス、生産用機械器具、業務用機械器具である。
 2. その他製造業には、ゴム製品、なめし皮・同製品・毛皮製造業を含む。
 3. サービス業には、学術研究、専門・技術サービス業、生活関連サービス業、娯楽業を含む。

(3) 月別、安定所別にみた適用状況

年月	項目 月末現在 事業所数	被保険者の資格				増減差	月末現在 被保険者数	うち女
		取得	喪失	うち事業主都合による離職	人			
平成28年度計	所	人	人	人	人	人	人	
29 "	113,925	532,663	458,690	20,638	73,973	2,765,476	1,018,114	
30 "	116,512	542,742	478,805	20,130	63,937	2,830,795	1,049,126	
令和元 "	118,080	552,951	503,098	20,589	49,853	2,879,566	1,074,779	
2 "	119,469	536,310	496,210	20,998	40,100	2,918,686	1,095,842	
令和2年3月	122,110	472,877	468,358	28,403	4,519	2,925,589	1,104,526	
4月	119,469	35,768	39,762	2,121	△ 3,994	2,918,686	1,095,842	
5月	119,923	57,920	79,298	4,271	△ 21,378	2,902,454	1,082,977	
6月	120,267	58,082	39,942	3,109	18,140	2,919,511	1,091,933	
7月	120,509	56,930	37,546	3,441	19,384	2,938,373	1,101,812	
8月	120,692	44,824	39,151	3,067	5,673	2,943,914	1,106,762	
9月	120,909	28,628	31,935	2,008	△ 3,307	2,940,957	1,106,472	
10月	120,701	29,269	34,215	1,944	△ 4,946	2,935,799	1,104,678	
11月	120,823	35,692	40,813	2,777	△ 5,121	2,930,209	1,102,332	
12月	121,071	30,140	29,074	1,705	1,066	2,931,549	1,103,830	
令和3年1月	121,228	31,307	28,604	1,101	2,703	2,934,096	1,106,161	
2月	121,563	30,816	38,080	1,517	△ 7,264	2,926,945	1,103,568	
3月	121,903	32,332	31,135	1,679	1,197	2,927,557	1,104,725	
	122,110	36,937	38,565	1,784	△ 1,628	2,925,589	1,104,526	
安定所別 (3月分)	名古屋中	27,183	11,478	13,014	695	△ 1,536	773,982	324,066
	名古屋南	12,354	3,109	3,355	119	△ 246	281,843	95,614
	名古屋東	16,847	3,948	4,064	195	△ 116	342,977	148,059
	豊橋	7,052	1,865	1,912	98	△ 47	122,635	52,845
	岡崎	5,686	1,598	1,400	65	198	105,446	42,425
	一宮	6,695	2,159	1,930	141	229	123,374	57,490
	半田	6,888	1,398	1,409	86	△ 11	124,820	44,101
	瀬戸	2,964	574	583	20	△ 9	45,422	19,166
	豊田	5,625	1,696	1,821	35	△ 125	222,473	57,716
	津島	5,530	1,120	1,019	50	101	76,177	30,560
	刈谷	8,151	3,633	3,656	95	△ 23	378,425	110,923
	西尾	2,353	548	563	30	△ 15	38,608	15,282
	犬山	3,226	790	868	41	△ 78	67,232	24,499
	豊川(本所)	2,502	590	562	26	28	50,248	18,938
	新城市	777	77	100	4	△ 23	11,340	4,507
	春日井	7,102	2,046	2,035	80	11	141,703	50,010
	蒲郡(出張所)	1,175	308	274	4	34	18,884	8,325

(注) 1. 各年の月末現在事務所数及び月末現在被保険者数欄は、年度末現在の数値である。
 2. 平成19年4月から、蒲郡安定所は豊川安定所の出張所となったが、「豊川(本所)」の欄には蒲郡出張所分を含まない豊川安定所の数値を、蒲郡(出張所)の欄には蒲郡出張所の数値を計上している。

雇用保険被保険者の推移



19 雇用保険給付状況

月別、安定所別にみた給付状況 その1

項目 年月		一般被保険者給付（基本手当）							
		離職票 交付枚数	受給資格決定件数		初回受給者数		受給者実人員		
			前年比	前年比	うち特定	前年比	うち特定		
		枚	件	%	人	人	人	%	人
平成28年度計		237,026	72,748	△ 6.0	59,754	11,508	20,680	△ 9.9	4,553
平成29年度計		237,827	68,788	△ 5.4	56,448	10,379	19,513	△ 5.6	4,000
平成30年度計		248,338	69,596	1.2	56,325	11,104	19,735	1.1	4,420
令和元年度計		249,170	72,165	3.7	58,270	11,468	20,258	2.6	4,374
令和2年度計		245,470	88,101	22.1	76,310	18,949	27,338	35.0	7,544
令和2年3月		20,631	6,206	21.5	4,391	941	19,798	10.8	4,435
4月		39,221	9,282	18.8	4,519	1,244	18,879	8.0	4,554
5月		22,097	9,489	19.4	8,108	2,163	22,783	12.1	5,860
6月		20,716	10,039	80.9	7,465	2,342	26,327	30.3	7,518
7月		21,636	8,786	42.0	9,095	2,523	30,357	41.4	8,793
8月		17,661	7,295	34.8	7,920	1,927	32,625	51.6	9,319
9月		18,664	6,814	16.5	6,925	1,497	32,977	53.0	9,120
10月		20,779	7,495	17.2	6,054	1,553	31,236	46.0	8,882
11月		15,368	6,074	13.9	5,446	1,301	29,341	46.3	8,415
12月		14,050	4,788	7.6	4,800	1,085	26,970	35.8	7,706
令和3年1月		19,595	5,839	3.2	4,969	913	26,144	30.3	7,203
2月		16,396	5,903	10.0	5,643	1,053	25,013	29.1	6,495
3月		19,287	6,297	1.5	5,366	1,348	25,406	28.3	6,657
安定所別 (3月分)	名古屋中	6,520	862	5.6	697	149	3,353	31.9	883
	名古屋南	1,615	702	7.7	567	166	2,739	32.4	718
	名古屋東	2,156	804	17.9	684	179	3,426	29.3	903
	豊橋	917	338	△ 27.2	288	65	1,507	18.2	461
	岡崎	650	353	△ 6.9	417	142	1,619	44.9	458
	一宮	926	413	7.0	346	73	1,575	30.6	405
	半田	642	445	8.8	335	78	1,646	32.7	390
	瀬戸	289	174	8.7	155	34	721	26.3	216
	豊田	954	376	3.0	331	73	1,492	20.7	342
	津島	462	282	25.9	211	52	1,059	28.5	301
	刈谷	2,096	503	△ 14.2	509	149	2,215	22.4	550
	西尾	257	147	△ 19.2	158	39	612	17.9	146
	犬山	434	247	3.8	169	40	875	31.0	216
	豊川(本所)	285	172	△ 3.4	112	31	567	32.2	144
	新城	48	42	20.0	20	1	122	18.4	21
春日井	938	370	0.5	314	68	1,606	23.8	442	
蒲郡(出張所)	98	67	△ 17.3	53	9	271	11.1	61	

- (注) 1. 基本手当受給率=基本手当受給者実人員/(被保険者数+基本手当受給者実人員)×100
 2. 年度計欄の受給者実人員は、月平均で計上。
 3. 「うち特定」は、受給資格者のうちの特定受給資格者を指す。
 4. 令和2年1月以降は「受給資格決定件数」は速報値であり、修正があり得る。

					高年齢求職者給付			短期特例被保険者給付			日雇給付	
支給終了者数		受給率		〔保〕受給者の紹介件数	〔保〕受給者の就職件数	離職票交付枚数	受給資格決定件数	受給者数	離職票交付枚数	受給資格決定件数	受給者数	受給者数
うち特定	愛知	全国	受給者									
人	人	%	%	件	件	枚	件	人	枚	件	人	人
43,619	6,232	0.7	1.0	83,286	17,987	19,660	13,590	13,601	543	49	49	801
40,604	5,125	0.7	0.9	71,014	17,104	24,567	14,655	14,510	471	81	81	73
39,079	5,369	0.7	0.9	63,130	16,017	26,603	16,228	16,093	374	83	82	20
40,039	5,414	0.7	0.9	63,282	15,342	28,246	16,711	15,607	358	90	91	46
49,934	9,074	0.9	1.1	71,488	14,629	33,697	21,399	21,081	298	78	76	33
3,478	487	0.7	0.8	4,966	1,317	2,314	1,240	1,090	35	1	2	3
3,033	458	0.6	0.8	3,823	942	7,554	2,634	1,676	114	4	2	4
3,299	456	0.8	0.9	4,132	836	2,428	2,326	2,634	36	5	4	2
3,073	475	0.9	1.1	6,044	1,079	2,261	2,024	2,238	9	39	40	4
3,570	603	1.0	1.2	6,774	1,236	2,692	1,774	1,751	27	2	2	3
3,964	662	1.1	1.2	5,950	1,206	2,154	1,420	1,666	6	1	1	3
5,001	811	1.1	1.2	6,877	1,367	2,376	1,593	1,497	7	1	1	3
5,259	991	1.1	1.2	7,243	1,483	3,296	2,257	1,937	3	2	1	3
4,773	917	1.0	1.1	6,772	1,339	1,693	1,493	1,911	10	10	3	2
4,630	916	0.9	1.0	5,756	1,353	1,861	1,168	987	45	9	11	2
5,143	1,144	0.9	1.0	5,786	1,136	2,672	1,542	1,427	8	3	8	3
3,795	770	0.8	1.0	5,973	1,209	1,955	1,437	1,703	3	-	1	2
4,394	871	0.9	1.0	6,358	1,443	2,755	1,731	1,654	30	2	2	2
610	112	0.4		1,236	222	953	223	195	-	-	-	-
459	84	1.0		619	158	253	239	213	2	2	2	-
601	120	1.0		854	151	292	217	226	-	-	-	-
254	60	1.2		312	91	117	88	68	3	-	-	-
220	35	1.5		332	89	87	101	69	-	-	-	-
268	52	1.3		363	84	123	102	119	-	-	-	-
301	49	1.3		321	93	82	100	139	7	-	-	-
138	36	1.6		203	56	45	53	61	-	-	-	1
265	49	0.7		321	91	161	107	141	-	-	-	-
191	48	1.4		300	65	92	85	83	10	-	-	-
368	83	0.6		503	123	214	140	98	-	-	-	1
105	14	1.6		127	28	34	37	26	-	-	-	-
163	30	1.3		246	43	56	64	50	-	-	-	-
97	17	1.1		180	52	81	39	27	4	-	-	-
19	3	1.1		46	17	11	18	14	-	-	-	-
285	71	1.1		333	62	136	105	114	4	-	-	-
49	8	1.4		62	18	18	13	11	-	-	-	-

- 刈谷安定所には、碧南出張所を含む。平成19年4月から、蒲郡安定所は豊川安定所の出張所となったが、「豊川(本所)」の欄には蒲郡出張所分を含まない豊川安定所の数値を、蒲郡(出張所)の欄には蒲郡出張所の数値を計上している。
- 平成22年1月船員保険法改正に伴い、中部運輸局の取扱数を含むため、各月の合計と各安定所の合計は必ずしも一致しない。
- 〔保〕受給者の紹介件数、〔保〕受給者の就職件数には、名古屋中にあいちマザーズハローワーク・名古屋外国人雇用サービスセンター・愛知新卒応援ハローワーク・愛知わかものハローワークで取扱った件数を含み、名古屋南にはハローワークプラザなるみ、刈谷には碧南出張所をそれぞれ含む。

月別、安定所別にみた給付状況
その2

項目 年月	就職促進給付				教育訓練給付		雇用継続給付				
	常用就職 支度手当 受給者数	再就職手当 受給者数	就業促進 定着手当 受給者数	就業手当 受給者 実人員	一般教育訓 練給付金 受給者数	専門実践教 育訓練給付 金受給者数	高年齢雇用 継続給付 基本給付 金受給者 実人員	再就職給 付金受給 者実人員	育児休業給 付金受給 者実人員	介護休業給 付金受給 者数	
平成28年度	344	19,567	5,358	51	6,183	922	542,348	39	198,275	544	
平成29年度	179	20,204	5,015	43	5,514	1,731	529,218	29	210,663	821	
平成30年度	148	20,749	4,916	45	5,333	2,599	519,444	52	241,016	1,001	
令和元年度	154	21,315	5,296	42	5,653	3,278	524,387	67	260,440	1,215	
令和2年度	127	22,488	5,630	44	5,607	3,785	540,741	53	289,649	1,305	
令和2年3月	14	1,786	565	44	368	294	41,269	4	25,982	118	
4月	8	1,732	462	44	431	903	45,750	11	24,914	115	
5月	8	1,483	491	43	212	233	40,821	5	25,514	101	
6月	8	1,502	490	43	388	148	48,377	7	24,473	122	
7月	13	1,661	408	31	512	82	44,299	2	23,307	99	
8月	4	2,244	410	42	494	112	50,034	6	21,178	84	
9月	5	1,823	403	47	599	65	42,455	-	21,624	94	
10月	11	2,665	475	57	706	1,244	49,674	7	24,564	110	
11月	17	2,364	475	49	667	287	42,020	3	20,993	114	
12月	6	2,122	488	48	454	132	47,419	5	24,237	112	
令和3年1月	14	1,766	431	41	401	161	40,872	-	24,874	98	
2月	17	1,382	529	36	362	95	46,728	5	24,375	132	
3月	16	1,744	568	51	381	323	42,292	2	29,596	124	
安定所別 (3月分)	名古屋中	-	233	95	6	57	52	10,675	-	9,455	37
	名古屋南	3	169	46	5	39	38	4,917	-	2,553	11
	名古屋東	1	211	69	6	51	53	5,514	-	4,375	14
	豊橋	-	116	38	1	33	17	1,923	-	1,004	7
	岡崎	2	133	23	3	16	15	1,638	2	1,051	7
	一宮	-	121	30	1	19	31	1,017	-	1,035	7
	半田	2	100	40	5	21	7	3,265	-	910	10
	瀬戸	-	49	17	1	13	9	1,141	-	388	1
	豊田	1	98	33	8	27	13	2,039	-	1,914	4
	津島	1	61	16	-	16	17	600	-	498	-
	刈谷	1	170	67	4	33	24	5,065	-	3,442	14
	西尾	2	43	17	7	5	4	408	-	369	1
	犬山	2	65	24	2	14	10	1,021	-	603	4
	豊川(本所)	-	38	14	-	9	8	844	-	495	1
新城	-	15	4	1	2	-	293	-	72	2	
春日井	1	96	30	1	23	20	1,671	-	1,263	4	
蒲郡(出張所)	-	26	5	-	3	5	261	-	169	-	

- (注) 1. 就業手当受給者実人員の年度欄は月平均。
2. 平成22年1月船員保険法改正に伴い、中部運輸局の取扱数を含むため、各月の合計と各安定所の合計は必ずしも一致しない。
3. 平成26年4月雇用保険法改正に伴い、就業促進定着手当創設。平成26年10月より支給実績あり。
4. 平成26年10月雇用保険法改正に伴い、専門実践教育訓練給付創設。平成27年4月より支給実績あり。

1 概況

令和2年度における労働市場の動向を見ると、求人数については、年度を通じて減少傾向にあり、新規求人数は前年度に比べ26.8%の減少、有効求人数は28.3%の減少であった。

一方、新規求職申込件数は前年度に比べ6.8%増加し、有効求職者数は18.6%増加した。このため、新規求人倍率（原数値）は1.98倍、有効求人倍率（同）は1.10倍となり、新規求人倍率は前年度を0.90ポイント下回り、有効求人倍率は0.72ポイント下回った。

2 求人の動き

(1) 新規求人の動き

令和2年度の新規求人数は、月平均38,652人で、2年連続で減少した。うち一般は月平均23,327人（前年度比25.2%減）となり、またパートタイムは月平均15,325人（同28.9%減）となった。

産業別に新規求人数の動きをみると、前年度より増加した産業はなく、減少した主な産業は、情報通信業（前年比40.0%減）、宿泊業、飲食サービス業（同37.9%減）、生活関連サービス、娯楽業（同37.7%減）、卸売業、小売業（同36.9%減）等であった。

(2) 有効求人の動き

令和2年度の有効求人数は、月平均112,446人で、2年連続で減少となった。うち一般は月平均68,600人（前年度比26.7%減）となり、またパートタイムは月平均43,846人（同30.7%減）となった。

3 求職の動き

(1) 新規求職者の動き

令和2年度の新規求職申込件数は、月平均19,566件で、前年度に比べ増加した。年齢層別に前年度比でみると、45歳未満1.8%増、45歳以上12.1%増、55歳以上13.2%増となり、また男女別に前年度比でみると、男10.2%増、女4.1%増となった。

(2) 有効求職者の動き

令和2年度の有効求職者数は、月平均102,110人で、前年度に比べ増加した。年齢層別に前年度比でみると、45歳未満13.8%増、45歳以上23.4%増、55歳以上23.9%増となり、また男女別に前年度比でみると、男20.8%増、女16.7%増となった。

4 就職の動き

令和2年度の新規就職件数は、月平均4,141件で、前年度に比べ11.8%減少した。雇用形態別に前年度比でみると、一般では17.9%減少、パートでは4.6%減少となり、就職率（就職件数／新規求職申込件数）は、21.2%と前年度に比べ4.4ポイント低下した。

5 求人倍率の動き

令和2年度の平均有効求人倍率（原数値）は、1.10倍と前年度に比べ0.72ポイント低下した。

これを四半期別でみると、4～6月期1.21倍（前年同期差0.63ポイント低下）、7～9月期1.01倍（同0.87ポイント低下）、10～12月期1.05倍（同0.86ポイント低下）、1～3月期1.15倍（同0.52ポイント低下）となった。

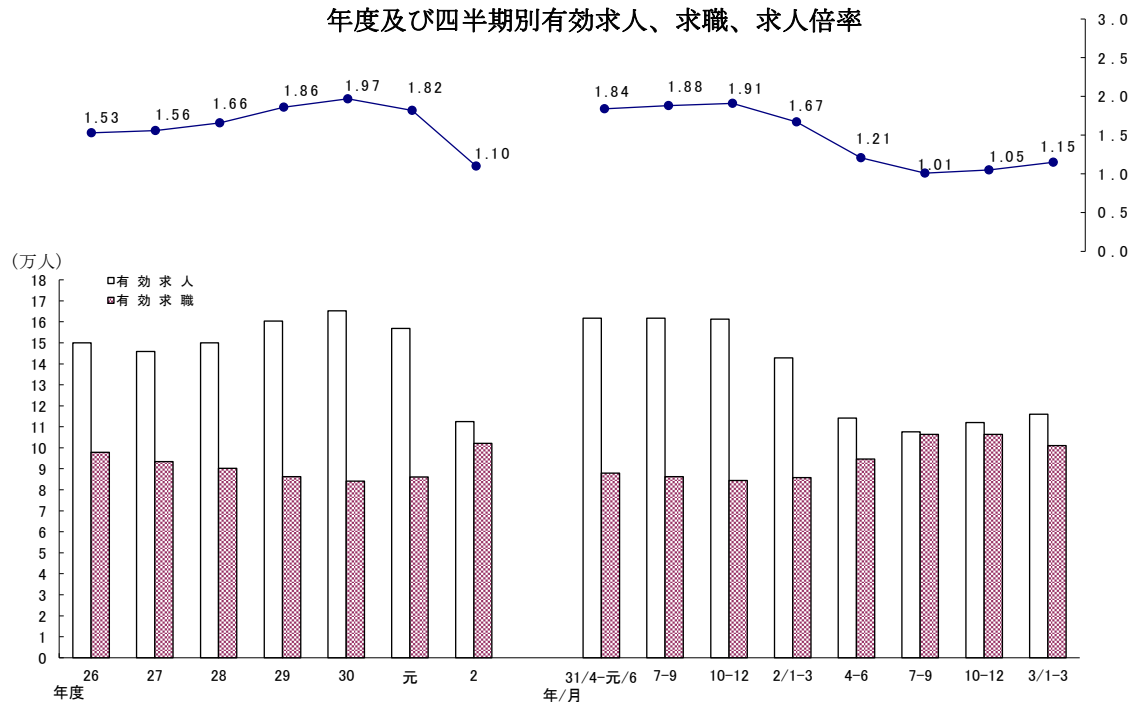
一般職業紹介状況（令和 2年度分）

（令和 2年 4月～ 3年 3月）

項目	年	令和 2年度	令和 元年度	対前年比
		平均	平均	
全数	新規求職申込件数	19,566 件	18,325 件	6.8 %
	月間有効求職者数	102,110 人	86,119 人	18.6 %
	新規求人数	38,652 人	52,768 人	△ 26.8 %
	月間有効求人数	112,446 人	156,867 人	△ 28.3 %
	就職件数	4,141 件	4,697 件	△ 11.8 %
	新規求人倍率	1.98 倍	2.88 倍	△ 0.90 ポ
	有効求人倍率	1.10 倍	1.82 倍	△ 0.72 ポ
うち一般	新規求職申込件数	12,537 件	11,617 件	7.9 %
	月間有効求職者数	63,721 人	52,393 人	21.6 %
	新規求人数	23,327 人	31,203 人	△ 25.2 %
	月間有効求人数	68,600 人	93,597 人	△ 26.7 %
	就職件数	2,089 件	2,546 件	△ 17.9 %
	新規求人倍率	1.86 倍	2.69 倍	△ 0.83 ポ
うちパート	新規求職申込件数	7,029 件	6,708 件	4.8 %
	月間有効求職者数	38,389 人	33,726 人	13.8 %
	新規求人数	15,325 人	21,566 人	△ 28.9 %
	月間有効求人数	43,846 人	63,270 人	△ 30.7 %
	就職件数	2,052 件	2,151 件	△ 4.6 %
	新規求人倍率	2.18 倍	3.21 倍	△ 1.03 ポ
有効求人倍率		1.14 倍	1.88 倍	△ 0.74 ポ

- (注) 1. 新規学卒を除き、パートを含む。
 2. 数値は、月平均である。
 3. 四捨五入のため内訳と合計が一致しない場合がある。
 また、対前年度比は、年度計の増減率である。

年度及び四半期別有効求人、求職、求人倍率



- (注) 1. 新規学卒を除き、パートを含む。
 2. 数値は、原数値の月平均である。
 3. 求人倍率は、原数値である。

安定所別にみた求職、求人、充足状況

項目		安定所別						
		県計	名古屋中	名古屋南	名古屋東	豊橋	岡崎	一宮
求	1 新規求職申込件数	234,788	39,158	23,697	24,477	15,958	13,011	13,656
	前年同月比(%)	6.8	2.3	7.4	10.5	4.6	9.5	5.9
	→うち 男子	110,994	17,325	12,477	11,273	7,519	6,162	6,486
	→うち 女子	123,665	21,809	11,209	13,194	8,433	6,848	7,164
	→うち 常用	234,036	39,065	23,619	24,405	15,908	12,967	13,597
	→うち 45歳以上	118,896	17,515	13,074	13,646	7,817	6,447	7,477
→うち 55歳以上	71,162	9,811	8,122	8,307	4,575	3,955	4,548	
職	2 月間有効求職者数	1,225,316	199,975	119,562	143,331	77,749	69,300	70,779
	前年同月比(%)	18.6	10.3	19.6	21.4	16.7	20.9	15.8
	→うち 45歳以上	632,033	91,635	65,324	78,561	39,135	34,531	38,938
→うち 55歳以上	372,615	51,153	39,025	46,185	22,695	20,582	23,336	
紹介	3 紹介件数	245,348	49,019	24,946	25,546	15,581	13,267	14,293
就	4 就職件数	49,694	7,201	4,666	4,447	4,057	2,861	2,955
	前年同月比(%)	△ 11.8	△ 12.3	△ 12.8	△ 3.3	△ 12.5	△ 11.7	△ 18.4
	→うち 男子	23,277	3,232	2,559	2,129	1,897	1,276	1,418
	→うち 女子	26,397	3,962	2,107	2,315	2,159	1,585	1,536
	→うち 45歳以上	26,359	3,697	2,703	2,712	1,979	1,493	1,640
	→うち 55歳以上	14,020	1,977	1,450	1,516	1,042	811	875
	→うち (保)受給者	14,629	2,004	1,367	1,451	1,114	840	939
	管内へ	28,856	3,203	2,162	2,192	3,171	1,999	1,762
	管外へ	16,801	3,240	2,099	1,835	603	719	790
	他県へ	4,037	758	405	420	283	143	403
職	5 就職率 ($\frac{4}{1} \times 100$) (%)	21.2	18.4	19.7	18.2	25.4	22.0	21.6
	45歳以上(%)	22.2	21.1	20.7	19.9	25.3	23.2	21.9
	55歳以上(%)	19.7	20.2	17.9	18.2	22.8	20.5	19.2
求	6 新規求人件数	463,820	126,778	42,255	61,430	25,969	25,398	23,057
	前年同月比(%)	△ 26.8	△ 29.4	△ 23.8	△ 23.6	△ 34.4	△ 14.7	△ 28.0
	→うち 常用	425,716	117,045	39,690	57,289	24,047	24,029	22,007
人	7 月間有効求人数	1,349,349	375,260	123,896	177,720	76,280	73,256	67,151
	前年同月比(%)	△ 28.3	△ 30.3	△ 24.9	△ 25.6	△ 33.9	△ 16.7	△ 29.1
	8 求人倍率 (新規)	1.98	3.24	1.78	2.51	1.63	1.95	1.69
(有効)	1.10	1.88	1.04	1.24	0.98	1.06	0.95	
充	9 充足数	50,958	10,325	4,333	5,560	4,161	2,834	2,603
	→うち 常用	46,267	9,135	3,979	5,108	3,753	2,626	2,386
	→うち 他県から	5,090	1,648	428	697	286	67	348
足	10 充足率 ($\frac{9}{6} \times 100$) (%)	11.0	8.1	10.3	9.1	16.0	11.2	11.3
	他県からの流入率(%)	10.0	16.0	9.9	12.5	6.9	2.4	13.4

- (注) 1. 新規学卒を除き、パートを含む。
 2. 名古屋中安定所には、あいちマザーズハローワーク・名古屋外国人雇用サービスセンター・愛知新卒応援ハローワーク・愛知わかものハローワークを含む。名古屋南安定所には、ハローワークプラザなるみを含む。
 3. 平成19年4月から、蒲郡安定所は豊川安定所の出張所となったが、「豊川(本所)」の欄には蒲郡出張所分を含まない豊川安定所の数値を、蒲郡(出張所)の欄には蒲郡出張所の数値を計上している。
 4. 平成16年11月から求職申込書における「性別」欄の記載が任意となったことに伴い、男女別の合計は男女計の値と必ずしも一致しない。

(2年度計)

半田	瀬戸	豊田	津島	刈谷	西尾	犬山	豊川 (本所)	新城	春日井	蒲郡 (出張所)	
14,584	6,460	14,235	9,305	20,611	6,646	7,838	7,234	1,839	13,210	2,869	求
12.0	0.6	7.0	8.1	9.1	9.4	5.1	9.1	0.1	6.3	6.0	
6,732	3,077	6,949	4,514	9,709	3,143	3,697	3,227	831	6,458	1,415	
7,843	3,371	7,279	4,782	10,889	3,500	4,139	4,002	1,008	6,743	1,452	
14,557	6,442	14,175	9,277	20,516	6,631	7,807	7,208	1,835	13,168	2,859	
7,460	3,627	6,994	5,159	9,337	2,946	4,380	3,438	1,101	7,093	1,385	
4,632	2,268	4,214	3,106	5,348	1,692	2,659	2,058	760	4,274	833	
72,318	37,643	71,350	49,639	109,961	31,275	40,452	35,425	7,980	74,592	13,985	職
20.4	12.8	21.9	17.1	26.3	28.1	23.9	20.6	11.8	19.3	22.8	
37,870	21,289	36,144	27,336	52,901	14,840	23,260	17,697	4,853	40,618	7,101	
23,510	13,148	21,753	15,914	30,509	8,619	14,085	10,747	3,352	23,835	4,167	
12,938	7,719	12,752	11,318	19,487	6,235	8,518	7,915	1,878	11,384	2,552	紹介
3,356	1,748	2,738	2,372	4,099	1,651	1,752	1,986	680	2,421	704	就
△ 13.0	△ 12.1	△ 12.0	△ 14.0	△ 14.5	△ 9.2	△ 3.6	△ 9.8	△ 12.3	△ 13.1	△ 12.1	
1,489	821	1,298	1,155	1,775	754	812	848	296	1,194	324	
1,867	924	1,439	1,215	2,324	897	940	1,138	384	1,226	379	
1,740	1,008	1,407	1,343	1,891	746	1,026	951	379	1,289	355	
943	547	756	718	953	351	546	478	217	664	176	
936	545	835	718	1,200	434	516	524	192	816	198	
2,294	920	1,792	1,431	2,699	987	832	1,274	441	1,293	404	
866	700	794	732	1,220	619	600	625	206	891	262	
196	128	152	209	180	45	320	87	33	237	38	
23.0	27.1	19.2	25.5	19.9	24.8	22.4	27.5	37.0	18.3	24.5	職
23.3	27.8	20.1	26.0	20.3	25.3	23.4	27.7	34.4	18.2	25.6	
20.4	24.1	17.9	23.1	17.8	20.7	20.5	23.2	28.6	15.5	21.1	
21,161	9,187	17,340	16,653	34,801	5,996	13,009	8,531	2,616	26,807	2,832	求
△ 25.5	△ 20.6	△ 23.4	△ 22.8	△ 36.6	△ 30.6	△ 19.3	△ 23.3	△ 12.8	△ 23.6	△ 16.0	
20,249	8,797	14,514	14,822	28,039	5,823	12,424	8,133	2,543	23,617	2,648	人
60,186	26,417	50,196	48,117	100,493	16,920	37,109	24,584	7,047	77,088	7,629	
△ 28.9	△ 19.8	△ 26.5	△ 25.8	△ 37.7	△ 33.2	△ 23.1	△ 22.7	△ 14.3	△ 27.7	△ 23.6	
1.45	1.42	1.22	1.79	1.69	0.90	1.66	1.18	1.42	2.03	0.99	
0.83	0.70	0.70	0.97	0.91	0.54	0.92	0.69	0.88	1.03	0.55	
2,758	1,430	2,399	2,133	4,458	1,291	1,373	1,818	543	2,414	525	充
2,586	1,358	2,196	1,847	3,866	1,236	1,275	1,701	525	2,186	504	
92	180	81	193	356	9	235	77	12	366	15	
13.0	15.6	13.8	12.8	12.8	21.5	10.6	21.3	20.8	9.0	18.5	足
3.3	12.6	3.4	9.0	8.0	0.7	17.1	4.2	2.2	15.2	2.9	

5. 刈谷安定所には、碧南出張所を含む。

レイバー・マーケット・プロフィール
(令和3年4月号)

編集
発行

愛知労働局 職業安定部

〒460-0003 名古屋市中区錦 2-14-25
(ヤマイチビル13階)

電話 052-219-5578