

～平成24年3月新規高等学校卒業予定者の求人・求職状況について～  
(平成23年7月末現在)

来春新規高等学校卒業予定者の

求人倍率 1.29 倍 (対前年差 0.08 ポイント上昇)

新規高等学校卒業予定者の求人・求職状況 (平成23年7月末現在) は以下のとおりとなっています。

・ 求人数	14,273人 (対前年比7.2%増加)
・ 就職希望者数	11,067人 (対前年比0.8%増加)
・ 求人倍率	1.29倍 (対前年差0.08ポイント上昇)

愛知労働局及び公共職業安定所では、新規学校卒業予定者の安定した雇用の確保を図るため、これまで以上に地域の関係者との連携を密にし、あらゆる就職支援策の充実に努め、1人でも多くの新規学校卒業予定者の就職が実現するよう、全力を挙げて取り組みます。当面の取組計画は次のとおりです。

○ 求人の確保

- ・ 県下主要経済4団体及び24業界団体に対して、愛知労働局長名で新卒採用の拡大に関する要請を行います。
- ・ 学卒ジョブサポーター (うち高卒担当を愛知県下に36名配置) 及び求人開拓推進員 (同100名配置) を中心として、事業所訪問等による学卒求人の確保を展開します。

○ 新規高卒者就職面接会の開催

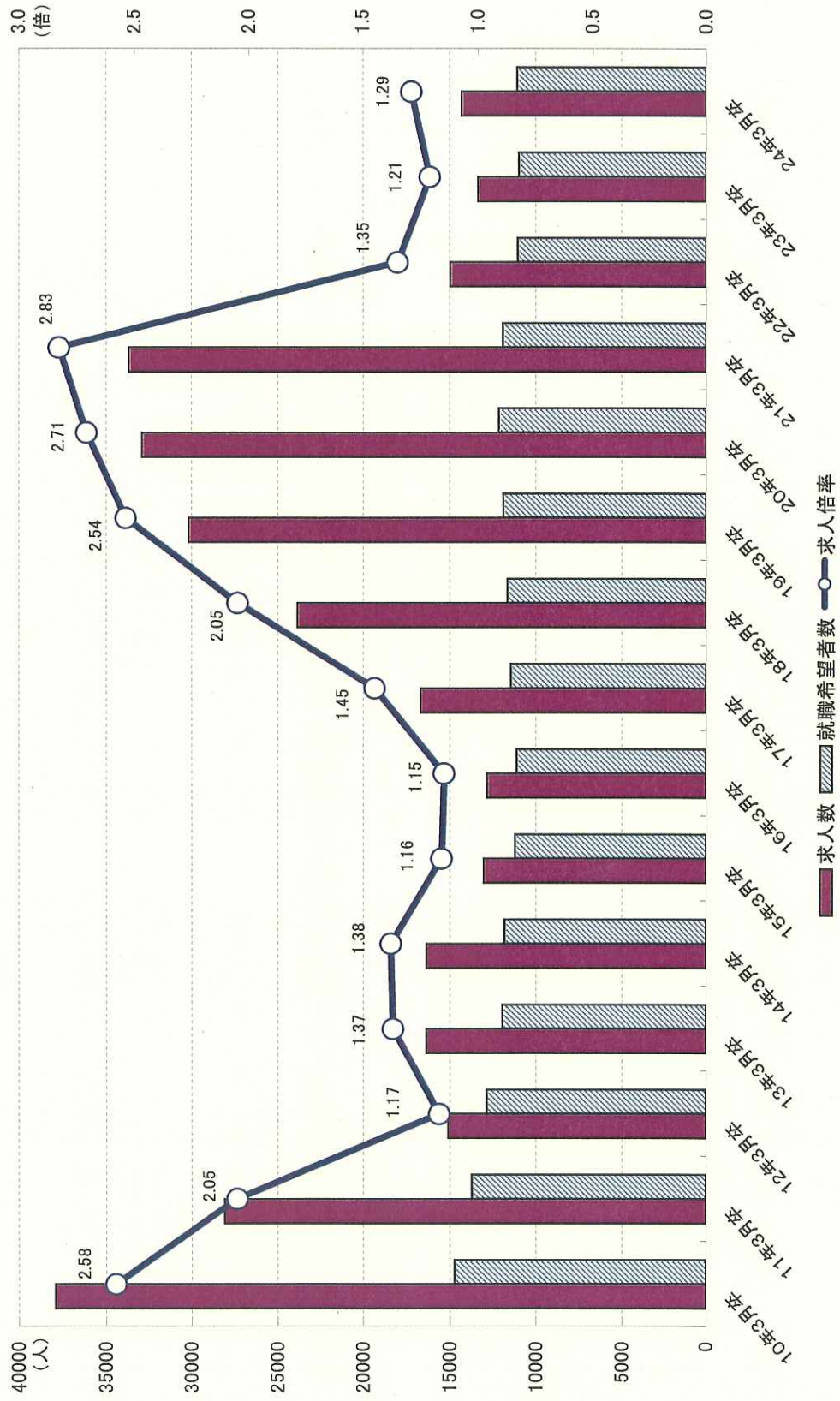
- ・ 平成23年10月20日 (木) 東三河会場 (ホテルアソシア豊橋)
- ・ 平成23年10月26日 (水) 西三河会場 (刈谷市産業振興センター)
- ・ 平成23年11月 2日 (水) 名古屋・尾張会場 (吹上ホール)

新規高校卒業者の求人・求職状況の推移 (各年7月末現在)

愛知労働局職業安定部職業安定課

区分	①	②	③	
	求人数 (人) (前年比%)	就職希望者数 (人) (前年比%)	求人倍率 (①/②)倍 (前年差P)	
高 校	10年3月卒	37,885 ( 19.0)	14,700 (▲ 8.4)	2.58 ( 0.60)
	11年3月卒	28,039 (▲ 26.0)	13,705 (▲ 6.8)	2.05 (▲ 0.53)
	12年3月卒	15,070 (▲ 46.3)	12,842 (▲ 6.3)	1.17 (▲ 0.88)
	13年3月卒	16,332 ( 8.4)	11,941 (▲ 7.0)	1.37 ( 0.20)
	14年3月卒	16,313 (▲ 0.1)	11,815 (▲ 1.1)	1.38 ( 0.01)
	15年3月卒	13,017 (▲ 20.2)	11,201 (▲ 5.2)	1.16 (▲ 0.22)
	16年3月卒	12,811 (▲ 1.6)	11,116 (▲ 0.8)	1.15 (▲ 0.01)
	17年3月卒	16,638 ( 29.9)	11,444 ( 3.0)	1.45 ( 0.30)
	18年3月卒	23,811 ( 43.1)	11,634 ( 1.7)	2.05 ( 0.60)
	19年3月卒	30,144 ( 26.6)	11,873 ( 2.1)	2.54 ( 0.49)
	20年3月卒	32,864 ( 9.0)	12,138 ( 2.2)	2.71 ( 0.17)
	21年3月卒	33,643 ( 2.4)	11,886 (▲ 2.1)	2.83 ( 0.12)
	22年3月卒	14,925 (▲ 55.6)	11,035 (▲ 7.2)	1.35 (▲ 1.48)
	23年3月卒	13,316 (▲ 10.8)	10,977 (▲ 0.5)	1.21 (▲ 0.14)
24年3月卒	14,273 ( 7.2)	11,067 ( 0.8)	1.29 ( 0.08)	

# 求人・求職・求人倍率の推移<高校> (各年7月末現在)



# 平成24年3月新規高等学校卒業者の求人・求職・就職の状況

平成23年度（7月末現在）

項目 安定所名	①求人数	②就職希望者数	③求人倍率 (①/②)	④就職内定者数	⑤就職内定率 (④/②)	⑥就職未内定者 数
合 計	14,273 人 (7.2)	11,067 人 (0.8)	1.29 倍 (0.08)	-	- (0.0)	-
A 名古屋 市内	4,680 (0.9)	3,253 (-2.7)	1.44 (0.05)	-	- (0.0)	-
名古屋中	2,172 (-3.2)	1,054 (2.1)	2.06 (-0.11)	-	- (0.0)	-
名古屋南	1,348 (4.5)	881 (-1.8)	1.53 (0.09)	-	- (0.0)	-
名古屋東	1,160 (5.3)	1,318 (-6.7)	0.88 (0.10)	-	- (0.0)	-
B 尾張 地域	3,629 (10.9)	3,082 (5.5)	1.18 (0.06)	-	- (0.0)	-
一 宮	550 (9.3)	809 (4.9)	0.68 (0.03)	-	- (0.0)	-
半 田	969 (3.3)	760 (4.7)	1.28 (-0.01)	-	- (0.0)	-
瀬 戸	152 (9.4)	132 (-6.4)	1.15 (0.16)	-	- (0.0)	-
津 島	441 (6.5)	407 (0.2)	1.08 (0.06)	-	- (0.0)	-
犬 山	495 (10.2)	354 (22.1)	1.40 (-0.15)	-	- (0.0)	-
春 日 井	1,022 (23.4)	620 (5.6)	1.65 (0.24)	-	- (0.0)	-
C 西三河 地域	4,751 (9.8)	3,077 (-1.5)	1.54 (0.16)	-	- (0.0)	-
岡 崎	593 (17.2)	873 (-1.5)	0.68 (0.11)	-	- (0.0)	-
豊 田	1,560 (9.0)	902 (1.0)	1.73 (0.13)	-	- (0.0)	-
刈 谷	2,310 (10.0)	1,024 (-4.6)	2.26 (0.30)	-	- (0.0)	-
西 尾	288 (-0.3)	278 (2.2)	1.04 (-0.02)	-	- (0.0)	-
D 東三河 地域	1,213 (12.0)	1,655 (4.1)	0.73 (0.05)	-	- (0.0)	-
豊 橋	752 (10.6)	951 (6.0)	0.79 (0.03)	-	- (0.0)	-
豊 川	379 (16.3)	555 (1.1)	0.68 (0.09)	-	- (0.0)	-
新 城	82 (6.5)	149 (3.5)	0.55 (0.02)	-	- (0.0)	-

- (注) 1. ①欄「求人数」は、県内の事業所から県下各公共職業安定所で受け付けたものである。  
 2. ②欄「就職希望者数」は、就職希望者のうち自営、縁故就職・公務員への応募者等を除く、  
 学校又は公共職業安定所の紹介を希望する者である。  
 3. ( ) 内は、前年同月比である。

産業・職業・規模別求人状況  
(高校)

平成23年7月末現在

産業・職業・規模		項 目	求人数			
				対前年同期比(%)		
産 業	A, B 農, 林, 漁業 (01~04)		9	50.0%	6	
	C 鉱業, 採石業, 砂利採取業 (05)		2	-50.0%	4	
	D 建設業 (06~08)		777	-5.7%	824	
	E 製造業 (09~32)		8,063	9.1%	7,389	
		09 食料品製造業		498	9.0%	457
		10 飲料・たばこ・飼料製造業		10	-33.3%	15
		11 繊維工業		141	54.9%	91
		12 木材・木製品製造業 (家具除く)		77	48.1%	52
		13 家具・装備品製造業		57	-23.0%	74
		14 パルプ・紙・紙加工品製造業		103	51.5%	68
		15 印刷・同関連業		141	39.6%	101
		16 化学工業		132	45.1%	91
		17 石油製品・石炭製品製造業		4	0.0%	4
		18 プラスチック製品製造業 (別掲を除く)		269	25.7%	214
		19 ゴム製品製造業		167	36.9%	122
		21 窯業・土石製品製造業		242	0.4%	241
		22 鉄鋼業		525	10.8%	474
		23 非鉄金属製造業		136	-0.7%	137
		24 金属製品製造業		433	4.8%	413
		25 はん用機械器具製造業		379	10.2%	344
		26 生産用機械器具製造業		431	87.4%	230
		27 業務用機械器具製造業		60	9.1%	55
		28 電子部品・デバイス・電子回路製造業		104	2.0%	102
		29 電気機械器具製造業		558	1.6%	549
		30 情報通信機械器具製造業		111	46.1%	76
		31 輸送用機械器具製造業		3,440	-0.1%	3,445
		20, 32 その他の製造業		45	32.4%	34
		F 電気・ガス・熱供給・水道業 (33~36)		229	19.9%	191
		G 情報通信業 (37~41)		90	-5.3%	95
		H 運輸業, 郵便業 (42~49)		788	27.5%	618
		I 卸売業, 小売業 (50~61)		980	4.3%	940
	50~55 卸売業		305	1.7%	300	
	56~61 小売業		675	5.5%	640	
	J 金融業, 保険業 (62~67)		60	-4.8%	63	
	K 不動産業, 物品賃貸業 (68~70)		48	118.2%	22	
	L 学術研究, 専門・技術サービス業 (71~74)		179	13.3%	158	
	M 宿泊業, 飲食サービス業 (75~77)		347	-21.0%	439	
	76 飲食店		288	-20.7%	363	
	N 生活関連サービス業, 娯楽業 (78~80)		785	-1.9%	800	
	O 教育, 学習支援業 (81, 82)		19	90.0%	10	
	P 医療, 福祉 (83~85)		1,485	10.9%	1,339	
	Q 複合サービス事業 (86, 87)		64	10.3%	58	
	R サービス業 (他に分類されないもの) (88~96)		348	-1.7%	354	
	91 職業紹介・労働者派遣業		23	-45.2%	42	
	92 その他の事業サービス業		223	10.9%	201	
	S, T 公務 (他に分類されるものを除く)・その他 (97, 98, 99)		-	-	6	
職 業	A, B, C 専門・技術, 管理, 事務		3,238	11.6%	2,901	
	D 販売		605	-12.2%	689	
	E サービス		1,216	-1.1%	1,229	
	I 生産工程・労務		8,970	10.0%	8,154	
	(51~72) 製造・製作の職業		7,786	8.5%	7,179	
	(73, 74) 定置機関・建設機械運転, 電気作業		293	-15.6%	347	
	(75~80) 採掘・建設・労務の職業		891	41.9%	628	
上記以外の職業		244	-28.9%	343		
合 計			14,273	7.2%	13,316	
規 模 別	29 人 以 下		2,081	10.2%	1,889	
	30 ~ 99 人		3,166	-0.2%	3,171	
	100 ~ 299 人		2,957	9.8%	2,694	
	300 ~ 499 人		1,229	3.7%	1,185	
	500 ~ 999 人		1,112	14.4%	972	
	1,000 人 以 上		3,728	9.5%	3,405	

平成24年3月

事業主の皆様へ

# 新規高卒者就職面接会開催!

＜参加企業募集中＞※参加費無料

## 【名古屋・尾張会場】

平成**23**年**11**月**2**日(水) 10:00~16:00

名古屋市中企業振興会館(吹上ホール)第1ファッション展示場  
名古屋市中種区吹上2-6-3

参加予定企業数 **120**社

## 【西三河会場】

平成**23**年**10**月**26**日(水) 13:00~16:00

刈谷市産業振興センター あいおいホール 刈谷市相生町1-1-6

参加予定企業数 **65**社

## 【東三河会場】

平成**23**年**10**月**20**日(木) 13:00~16:00

ホテルアソシア豊橋 5階 ザ ボールルーム 豊橋市花田町西宿

参加予定企業数 **50**社

## 参加申込み方法

- ・ 新規高卒者就職面接会の申込み条件は、来春新規高校卒業予定者の採用を予定している愛知県内の企業もしくは愛知県内に就業場所がある企業とさせていただきます。
- ・ 別紙「新規高卒者就職面接会参加申込書」と、A4版に縮小した「安定所で受付済みの高卒求人票」を一緒に愛知労働局職業安定課へFAXしてください。(FAX 052-220-0571)
- ・ 申込み期限は、平成23年9月22日(木) 17:00まで(必着)です。
- ・ 複数会場への参加申込みも可能です。
- ・ 参加申込み数が各会場の参加予定企業数を超えた場合は、抽選とさせていただきます。
- ・ お申込みいただいたすべての企業のご担当者様あてに、平成23年9月28日以降、参加・不参加の決定をお知らせする文書を送付いたします。
- ・ 参加が決定した企業のご担当者様には「参加決定通知書」をお送りしますので、面接会当日に必ず「参加決定通知書」をお持ちください。

## お問合せ先

愛知労働局 職業安定課 職業紹介係  
〒460-0008 名古屋市中区栄2-3-1  
名古屋広小路ビルディング 15階  
電話 052-219-5505 FAX 052-220-0571

