



レイバー・マーケット・プロフィール

(労働市場概況)

LABOUR MARKET PROFILE

2019. 1 (11月内容)

愛知労働局

用語の説明

レイバー・マーケット・プロフィールにおける主な用語の定義は次のとおりである。

I 職業紹介関係

【一般】

常用及び臨時・季節を合わせたものをいう。

【常用】

雇用期間の定めのない仕事、又は4ヶ月以上の雇用期間が定められている仕事(「季節」を除く。)をいう。

【臨時・季節】

・臨時とは、1ヶ月以上4ヶ月未満の雇用期間が定められている仕事をいう。

・季節とは、季節的な労働需要に対し、又は季節的な余暇を利用して一定の期間(4ヶ月未満、4ヶ月以上の別を問わない。)を定めて就労するものをいう。

【パートタイム】

1週間の所定労働時間が同一の事業所に雇用されている通常の労働者の1週間の所定労働時間に比し短いものをいう。

なお、「パートタイム」は雇用期間の定めにより、「常用的パートタイム」、「臨時的パートタイム」及び「日雇的パートタイム」に分けられる。

【日雇】

日々雇用の仕事、又は1ヶ月未満の雇用期間が定められているものをいう。

【求職者数】

・「新規求職申込件数」とは、公共職業安定所でその月のうちに新たに受け付けた求職申込件数をいう。

・「月間有効求職者数」とは、「前月末日現在において、求職申込の有効期限が翌月以降にまたがっている就職未決定の求職者数」と、当月の「新規求職申込件数」合計数をいう。

【求人数】

・「新規求人数」とは、公共職業安定所でその月のうちに新たに受け付けた求人数(採用予定人員)をいう。

・「月間有効求人数」とは、「前月末日現在において有効期限が翌月以降にまたがっている未充足の求人数」と当月の「新規求人数」の合計数をいう。

【就職件数】

有効求職者が自安定所の紹介により就職したことを確認した件数をいう。

【充足数】

自安定所の有効求人が安定所(求人を通じた他安定所を含む。)の紹介により求職者と結合した件数をいう。

【求人倍率】

求職者1人あたり求人がどれだけあるかをみるもので、算出方法は次のとおり。

$$\text{新規求人倍率} = \frac{\text{新規求人数}}{\text{新規求職申込件数}}$$

$$\text{有効求人倍率} = \frac{\text{月間有効求人数}}{\text{月間有効求職者数}}$$

なお、求人倍率の「季節調整値」とは、一年を周期として繰り返す季節的変動要因を一定方法により取り除いて計算した数値をいう。

【就職率】

新規求職者数に対する就職件数の割合をみるもので、算出方法は次のとおり。

$$\frac{\text{就職件数}}{\text{新規求職申込件数}} \times 100$$

【充足率】

新規求人数に対する充足された求人の割合をみるもので、算出方法は次のとおり。

$$\frac{\text{充足数}}{\text{新規求人数}} \times 100$$

II 雇用保険業務関係

【適用事業所数】

労働者を雇用する事業所で、公共職業安定所に設置届出をしている事業所の数をいう。

【被保険者数】

適用事業所に雇用されている労働者であって、公共職業安定所にその届出がなされている者の数をいう。

【被保険者資格取得者数】

新規採用、中途採用を問わず適用事業所に新たに雇用され、公共職業安定所に届出のなされた者の数をいう。

【被保険者資格喪失者数】

適用事業所を離職し、その届出が公共職業安定所になされた者の数をいう。

【離職票交付件数】

公共職業安定所が、離職により被保険者でなくなったことの確認を行った者に交付した離職票の枚数をいう。

【受給資格決定件数】

提出された離職票のうち、公共職業安定所が給付を受ける資格ありと決定した件数をいう。

【初回受給者数】

受給資格決定後、第1回目の給付を受けた者の数をいう。

【受給者実人員】

求職者給付(高年齢求職者給付金及び特例一時金を除く。)を受けた受給資格者の実数をいう。

【日雇受給者実人員】

日雇労働者が、職に就くことができない時に給付を受けた者の実際の数をいう。

【特定受給資格者】

倒産、解雇等により離職した者(雇用保険法第23条2項に該当する者)をいう。

最近の労働市場（速報）－12月－	2
------------------	---

内 容（11月）

1 労働市場の動向	4
求職、求人、求人倍率、雇用保険給付の状況	
2 職業紹介の主要指標	6
愛知県の動き、全国の動き	
3 月別にみた主な指標	8
4 安定所別にみた求職、求人、充足状況	10
5 年齢別常用職業紹介状況	12
6 職業別常用職業紹介状況	13
7 産業別・規模別求人、充足状況	14
8 中高年齢者の職業紹介状況	15
9 正社員の職業紹介状況	16
10 パートタイマーの職業紹介状況	16
11 あいちマザーズハローワークの職業紹介状況	17
12 名古屋外国人雇用サービスセンターの職業紹介状況	17
13 愛知新卒応援ハローワーク（愛知学生職業センター）の職業紹介状況	18
14 愛知わかものハローワークの職業紹介状況	18
15 ハローワークプラザ名中の職業紹介状況	19
16 ハローワークプラザなるみの職業紹介状況	19
17 日雇の職業紹介状況	20
18 港湾労働関係の職業紹介状況	21
19 雇用保険適用状況	22
被保険者の種類別状況	
産業別適用事業所及び被保険者の状況	
月別、安定所別にみた適用状況	
20 雇用保険給付状況	24
月別、安定所別にみた給付状況	
21 産業界の動向	27
22 主要労働経済指標	28

最近の労働市場（速報） - 12月 -

県下の公共職業安定所で取扱った平成30年12月の業務統計からみた労働市場の動きは、以下のとおりです。

- 12月の有効求人倍率（季節調整値）は1.93倍となり、前月の1.94倍を0.01ポイント下回った。
月間有効求人数（季節調整値）は前月に比べ2.3%の増加となり、月間有効求職者数（同）は2.5%の増加となった。
- 12月の新規求人倍率（季節調整値）は3.32倍となり、前月の2.91倍を0.41ポイント上回った。
新規求人数（季節調整値）は前月に比べ14.8%の増加となり、新規求職申込件数（同）は0.7%の増加となった。

○ 労働市場の主要指標（新規学卒を除き、パートを含む）

項目 年月	求 職				求 人				就 職		求人倍率	
	新 規		有 効		新 規		有 効		件 数	前 年 比	新 規 倍	有 効 倍
	人 数	前 年 比	人 数	前 年 比	人 数	前 年 比	人 数	前 年 比				
平成30年10月	20,034	3.3	85,776	△ 2.7	57,517	1.3	166,648	1.5	5,436	△ 8.9	2.88 (2.87)	1.94 (1.94)
11月	16,238	△ 2.0	83,001	△ 1.7	54,798	3.3	166,722	2.0	5,091	△ 6.1	2.91 (3.37)	1.94 (2.01)
12月	12,589	△ 8.6	77,536	△ 0.3	56,427	2.1	163,709	2.6	4,338	△ 10.6	3.32 (4.48)	1.93 (2.11)
前月比（差）	% 0.7 △ 22.5	-	% 2.5 △ 6.6	-	% 14.8 3.0	-	% 2.3 △ 1.8	-	% -	-	P 0.41 1.11	P △ 0.01 0.10

(注) 1. 求人倍率の上段は季節調整値、下段の（ ）内は原数値。
2. 前月比（差）の上段は季節調整値、下段は原数値。
3. △印は減少率（差）であり、Pはポイントの略で倍率差を表す。（以下、各表同じ）

有効求人・求職及び有効求人倍率の推移（新規学卒を除き、パートを含む）

図1 〈年度平均〉

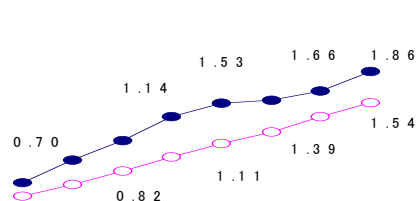


図1 〈月別〉

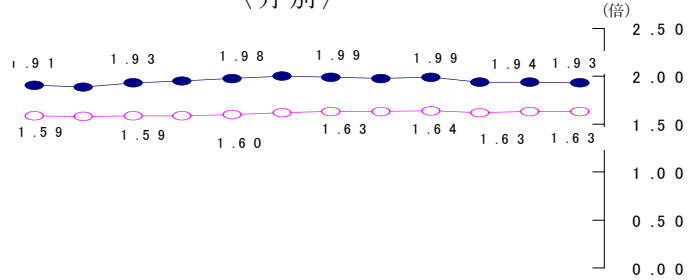
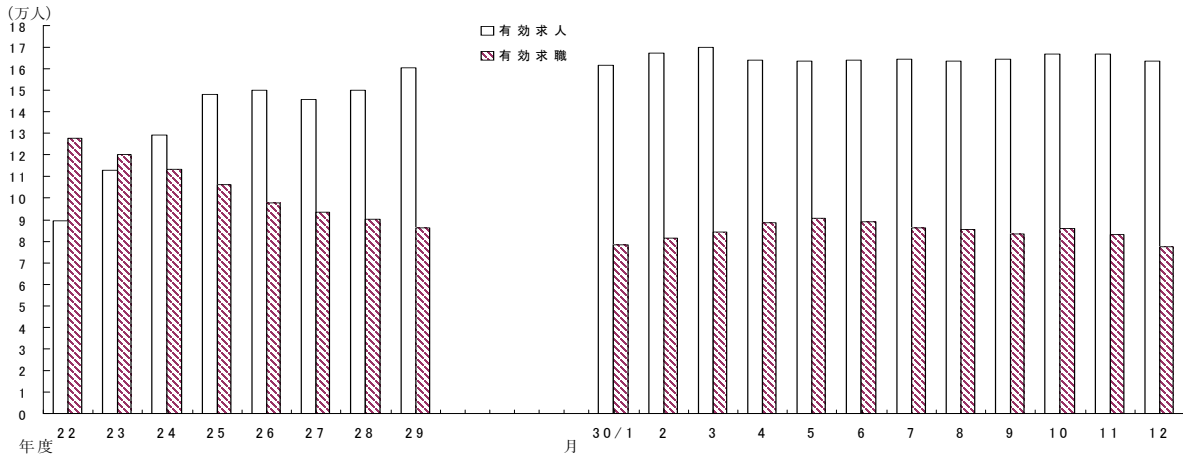


図2



(注) 図1の年度平均は原数値。月別は季節調整値。
図2は原数値に基づくグラフ。
なお、平成29年12月以前の有効求人倍率（季節調整値）は新季節指数により改定済み。

○ 新規求人の主要産業別状況（新産業分類区分） 平成30年12月

産 業	新規求人		全 数		一 般（パートを除く）				パートタイム	
	人	%	人	%	人	%	うち常用	人	%	
建設業	3,438	7.6	3,145	7.6	3,124	8.3		293	7.3	
製造業	7,996	2.1	6,443	3.0	5,136	2.1		1,553	△ 1.5	
食料品製造業	609	△ 2.4	294	△ 9.3	280	△ 10.5		315	5.0	
繊維工業	201	2.0	125	19.0	119	14.4		76	△ 17.4	
木材・木製品製造業	74	△ 25.3	59	△ 30.6	58	△ 31.8		15	7.1	
印刷・同関連業	110	2.8	70	△ 11.4	70	△ 11.4		40	42.9	
プラスチック製品製造業	396	△ 3.6	276	6.2	270	10.2		120	△ 20.5	
窯業・土石製品製造業	225	65.4	191	81.9	172	68.6		34	9.7	
鉄鋼業	225	6.6	189	5.0	186	3.3		36	16.1	
金属製品製造業	712	4.4	600	4.7	583	2.8		112	2.8	
はん用機械器具製造業	655	16.3	554	16.9	550	16.8		101	13.5	
電気機械器具製造業	320	△ 25.4	239	△ 29.3	228	△ 16.8		81	△ 11.0	
情報通信機械器具製造業	44	83.3	28	133.3	28	133.3		16	33.3	
輸送用機械器具製造業	2,938	1.0	2,630	△ 0.5	1,428	△ 8.4		308	14.9	
情報通信業	1,505	△ 2.4	1,292	△ 3.3	1,100	△ 6.3		213	3.4	
情報サービス業	1,318	8.2	1,189	3.2	1,012	△ 4.2		129	95.5	
運輸業、郵便業	5,303	22.9	4,256	26.0	3,714	34.3		1,047	12.0	
卸売業、小売業	7,537	△ 8.0	4,043	△ 10.5	3,740	△ 11.8		3,494	△ 4.9	
金融業、保険業	327	22.5	224	16.1	210	17.3		103	39.2	
宿泊業、飲食サービス業	6,635	21.3	2,503	6.1	2,479	5.9		4,132	32.7	
医療、福祉	11,211	△ 5.2	5,223	△ 6.7	5,173	△ 6.6		5,988	△ 3.9	
社会保険・社会福祉・介護事業	7,403	△ 7.0	3,210	△ 9.8	3,171	△ 10.0		4,193	△ 4.7	
サービス業(他に分類されないもの)	5,581	4.1	3,366	△ 5.9	3,084	△ 7.1		2,215	24.2	
職業紹介・労働者派遣業	1,571	2.4	1,162	△ 11.9	1,037	△ 10.8		409	90.2	
計	56,427	2.1	34,549	1.7	31,573	1.7		21,878	2.6	
企業規模別	4人以下	1,764	△ 10.5	1,091	△ 10.4	1,082	△ 10.1	673	△ 10.6	
	5～29人	10,186	△ 5.0	6,702	△ 2.7	6,632	△ 2.7	3,484	△ 9.2	
	30～99人	11,141	2.2	7,006	1.2	6,812	1.5	4,135	3.8	
	100～299人	8,940	△ 0.6	5,618	△ 1.4	5,259	△ 2.2	3,322	0.8	
	300～499人	3,967	18.1	2,789	40.4	2,658	41.7	1,178	△ 14.1	
	500～999人	4,322	1.1	2,386	△ 3.8	2,298	△ 2.4	1,936	7.9	
1000人以上	16,107	7.0	8,957	2.2	6,832	1.7	7,150	13.8		

- (注) 1 主要産業であるため、全産業計とは一致しない。一般には臨時・季節を含む。
 2 平成26年4月内容から、平成25年10月改定の「日本標準産業分類」に基づく産業区分により表章したもの。
 3 「情報通信業」には、通信業、放送業、ソフトウェア業、情報処理・提供サービス業、インターネット附随サービス業等が含まれる。
 4 「サービス業(他に分類されないもの)」には、警備業などを含むその他の事業サービス業の他、産業廃棄物業、機械修理業、労働者派遣業などが含まれる。なお、平成24年4月分より、集計内容を「その他の事業サービス業」から「職業紹介・労働者派遣業」に変更。
 5 平成23年9月分より集計を事業所規模から企業規模に変更。

○ 中高年齢者の求職状況 平成30年12月（新規学卒を除き、パート含む。）

項 目	年 月	平成30年12月	平成30年11月	平成29年12月	対 前 月 率	対前年同月 増 減 率
中高年齢者の新規求職申込件数		5,979 件	7,570 件	6,078 件	△ 21.0 %	△ 1.6 %
中高年齢者の月間有効求職者数		37,471 人	39,666 人	35,667 人	△ 5.5	5.1
うち高年齢者数		21,470 人	22,734 人	20,173 人	△ 5.6	6.4
全有効求職者のうち中高年齢者の占める割合		48.3 %	47.8 %	45.9 %	0.5 P	2.4 P
うち高年齢者の占める割合		27.7	27.4	25.9	0.3	1.8

(注) 「中高年齢者」とは、45歳以上の者。「高年齢者」とは、55歳以上の者。

○ 雇用保険業務の状況 平成30年12月

項 目	年 月	平成30年12月	平成30年11月	平成29年12月	対 前 月 率	対前年同月 増 減 率
適用関係	月末現在事業所数	117,665 所	117,634 所	115,917 所	0.0 %	1.5 %
	資格取得者数	34,923 人	41,823 人	33,531 人	△ 16.5	4.2
	資格喪失者数	31,187	35,020	30,051	△ 10.9	3.8
	月末現在被保険者数	2,885,506	2,881,907	2,836,767	0.1	1.7
給付関係	受給資格決定件数	3,873 件	5,180 件	3,828 件	△ 25.2	1.2
	受給者実人員	18,956 人	20,111 人	18,644 人	△ 5.7	1.7
	受給者の割合	24.4 %	24.2 %	24.0 %	0.2 P	0.4 P

1 労働市場の動向

< 平成 30 年 11 月分概況 >

1 求人倍率の状況

有効求人倍率（季節調整値）については、月間有効求人数、月間有効求職者数ともに増加し、求人数の増加（前月比 0.3%増）が求職者数の増加（前月比 0.5%増）を下回ったものの、僅かな動きであったため、前月と同水準の 1.94 倍となった。

新規求人倍率（季節調整値）については、前月に比べ新規求人数は増加（前月比 0.7%増）、新規求職者数は減少（前月比 0.2%減）であったため、前月の 2.88 倍から 0.03 ポイント上昇し、2.91 倍となった。

2 求人の状況

新規求人数（原数値）については、前年同月に比べ 3.3%増となった。

新規求人の動きを産業別に前年同月比で見ると、建設業（13.0%増）、製造業（10.2%増）、情報通信業（14.5%減）、運輸業、郵便業（21.7%増）、卸売業、小売業（5.3%増）、金融業、保険業（20.7%減）、不動産業、物品賃貸業（42.5%減）、学術研究、専門・技術サービス業（2.1%減）、宿泊業、飲食サービス業（7.0%減）、生活関連サービス業、娯楽業（10.6%減）、医療、福祉（7.2%増）、サービス業（5.6%減）であった。

製造業は、食料品製造業（21.5%増）、繊維工業（13.0%増）、木材・木製品製造業（2.4%減）、印刷・同関連業（3.7%増）、プラスチック製品製造業（1.9%減）、窯業・土石製品製造業（86.0%増）、鉄鋼業（9.5%減）、金属製品製造業（3.5%増）、はん用機械器具製造業（12.4%減）、生産用機械器具製造業（6.1%増）、電気機械器具製造業（5.1%減）、情報通信機械器具製造業（17.8%減）、輸送用機械器具製造業（11.6%増）となった。

月間有効求人数（原数値）は、前年同月に比べ 2.0%増となった。

3 求職の状況

新規求職者数（原数値）については、前年同月に比べ 2.0%減となった。

新規求職者（パート除く常用）の内訳を前年同月比で見ると定年到達者（4.2%減）、事業主都合離職者（13.6%増）、自己都合離職者（3.0%減）、在職者（7.0%減）、無業者（11.5%減）であった。

また、月間有効求職者数（原数値）は、前年同月比 1.7%減となった。

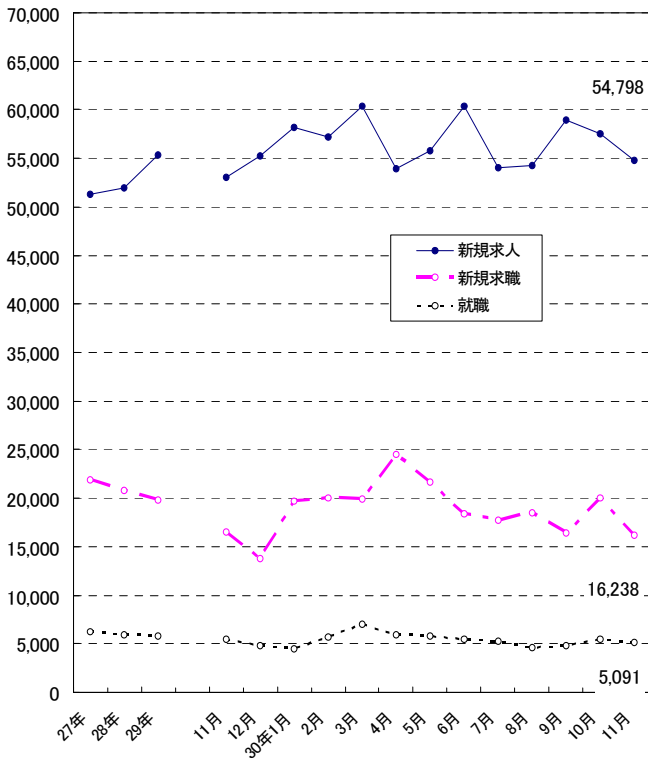
4 就職の状況

公共職業安定所の紹介による就職件数については 5,091 件で、前年同月比 6.1%減となった。就職率（求職者のうち安定所の紹介で就職した者の割合）は 31.4%と、前年同月に比べ 1.3 ポイント低下した。

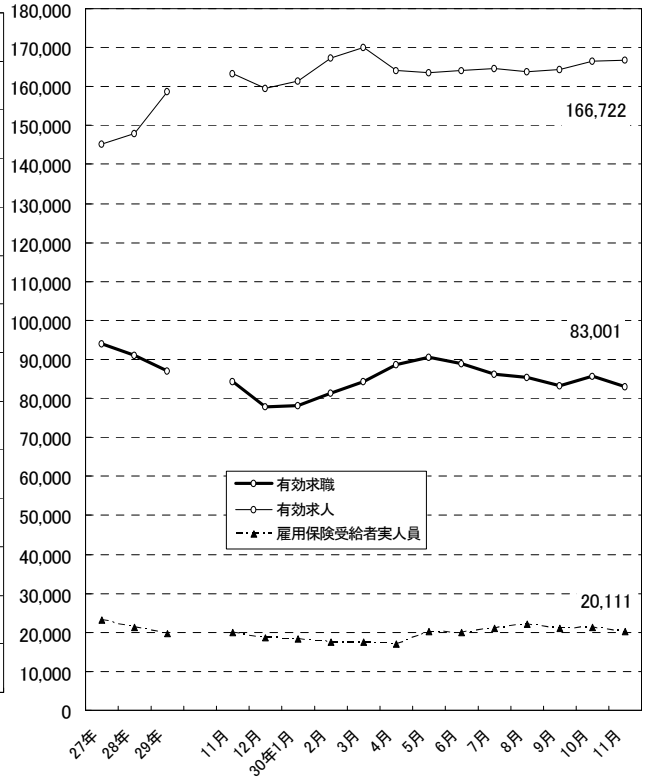
5 雇用保険受給者の状況

雇用保険受給者実人員については、前年同月比 0.2%増となった。

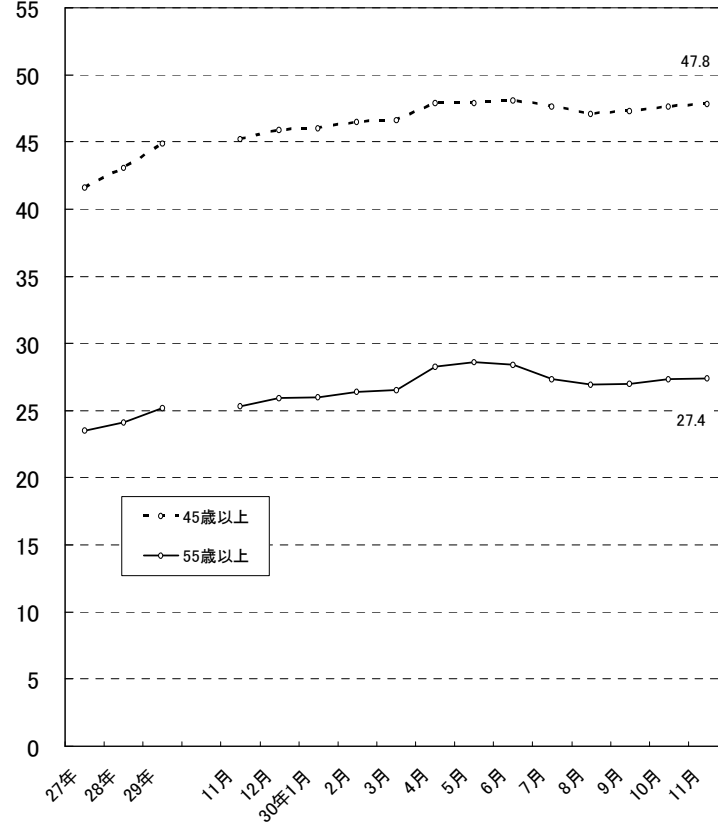
新規求職、求人、就職の推移



有効求職、求人、雇用保険受給者実人員の推移



月間有効求職者に占める中高年齢者の割合



2 職業紹介の主要指標

(1) 愛知県の動き

年月	1 新規求職申込件数		2 月間有効求職者数			3 新規求人数		4 月間 有効求人 数	5 就職件数		
	件	うち(保)受給者の割合	人	うち45歳以上の割合	うち(保)受給者の割合	人	うち常用の割合		件	うち45歳以上の割合	うち(保)受給者の割合
平成25年 (月平均)	25,016	31.1	109,295	40.1	43.2	51,150	87.2	143,144	6,824	36.5	23.7
平成26年 "	22,912	30.8	99,157	41.1	42.0	53,146	87.1	151,573	6,575	38.5	22.6
平成27年 "	21,852	30.9	94,093	41.6	41.4	51,293	88.9	145,110	6,199	39.5	23.0
平成28年 "	20,744	32.0	90,971	43.1	41.1	51,934	89.6	148,017	5,888	42.4	25.4
平成29年 "	19,758	31.8	87,107	44.9	40.6	55,325	90.0	158,675	5,748	45.0	25.2
平成29年 11月	16,563	31.2	84,420	45.2	40.7	53,063	91.5	163,413	5,419	45.1	27.0
12月	13,777	30.7	77,790	45.9	40.8	55,278	86.7	159,543	4,855	46.9	26.6
平成30年 1月	19,676	30.5	78,271	46.0	40.3	58,199	90.6	161,466	4,497	45.7	26.6
2月	20,037	27.2	81,292	46.5	38.0	57,211	90.8	167,340	5,723	47.9	23.3
3月	19,926	28.5	84,337	46.6	36.9	60,339	88.2	170,065	6,973	49.6	21.4
4月	24,521	36.2	88,673	47.9	37.9	53,893	92.5	164,088	5,853	46.6	21.8
5月	21,613	33.8	90,661	47.9	39.1	55,776	91.6	163,498	5,826	48.1	24.5
6月	18,399	32.0	88,806	48.1	40.4	60,329	88.1	164,029	5,476	47.8	25.8
7月	17,749	35.2	86,294	47.6	42.2	54,024	89.9	164,605	5,271	47.5	26.9
8月	18,495	33.5	85,350	47.1	43.0	54,289	91.4	163,765	4,635	47.6	27.9
9月	16,430	33.6	83,300	47.3	42.8	59,001	88.9	164,250	4,798	49.5	27.8
10月	20,034	34.8	85,776	47.6	42.5	57,517	91.7	166,648	5,436	48.6	28.1
11月	16,238	33.4	83,001	47.8	41.9	54,798	90.3	166,722	5,091	47.1	27.7

(注) 新規学卒を除き、パートを含む。(保)雇用保険

新規求職申込件数の動き (愛知県)

平成22年平均100(29,726件)

年	月	1月	2月	3月	4月	5月	6月	7月	8月	9月	10月	11月	12月
平成25年		95.1	85.8	91.1	116.4	95.7	78.5	83.2	77.2	82.6	83.7	66.4	54.1
26年		86.1	74.8	79.6	108.5	84.7	76.0	76.6	68.9	80.4	79.4	58.8	51.3
27年		78.0	75.7	78.8	101.1	74.7	77.0	71.8	65.4	72.6	75.9	59.4	51.7
28年		69.9	76.3	77.3	89.6	75.2	72.1	65.2	66.6	69.9	69.4	58.7	47.3
29年		70.6	69.8	72.6	84.9	72.1	67.7	61.6	64.0	67.1	65.2	55.7	46.3
30年		66.2	67.4	67.0	82.5	72.7	61.9	59.7	62.2	55.3	67.4	54.6	

(注) 新規学卒を除き、パートを含む。

新規求人数の動き (愛知県)

平成22年平均100(32,370件)

年	月	1月	2月	3月	4月	5月	6月	7月	8月	9月	10月	11月	12月
平成25年		160.2	154.1	147.6	156.1	151.2	150.8	170.1	157.5	162.2	180.5	161.6	144.4
26年		180.9	174.3	159.3	170.0	162.5	163.3	167.7	154.7	166.3	176.9	152.7	141.6
27年		178.0	169.6	147.8	156.4	141.7	159.5	167.1	151.6	155.5	174.0	155.8	144.6
28年		173.6	170.4	159.3	153.6	147.3	160.0	158.3	151.6	167.9	168.4	156.3	158.6
29年		177.1	175.0	176.1	161.5	158.5	179.3	162.3	163.4	187.5	175.5	163.9	170.8
30年		179.8	176.7	186.4	166.5	172.3	186.4	166.9	167.7	182.3	177.7	169.3	

(注) 新規学卒を除き、パートを含む。

6 充足数		7 日 雇		諸 比 率					
うち県外 からの割合	新規求職 申込件数	月間有効 求職者数	季調済求人倍率		求 人 倍 率		就 職 率 ($\frac{5}{1} \times 100$)	充 足 率 ($\frac{6}{3} \times 100$)	
			新 規	有 効	新 規 (3/1)	有 効 (4/2)			
人	%	人	人	倍	倍	倍	倍	%	%
7,440	15.2	2	201	-	-	2.04	1.31	27.3	14.5
7,120	14.7	3	193	-	-	2.32	1.53	28.7	13.4
6,709	14.7	3	201	-	-	2.35	1.54	28.4	13.1
6,232	13.4	3	167	-	-	2.50	1.63	28.4	12.0
6,026	12.6	1	83	-	-	2.80	1.82	29.1	10.9
5,608	12.8	-	10	2.82	1.87	3.20	1.94	32.7	10.6
5,020	12.0	-	10	3.01	1.88	4.01	2.05	35.2	9.1
4,694	12.2	-	9	2.87	1.91	2.96	2.06	22.9	8.1
5,988	11.3	-	9	2.69	1.89	2.86	2.06	28.6	10.5
7,337	11.7	-	8	3.19	1.93	3.03	2.02	35.0	12.2
6,118	12.5	3	11	3.01	1.95	2.20	1.85	23.9	11.4
6,051	12.0	1	12	2.99	1.98	2.58	1.80	27.0	10.8
5,654	11.9	-	11	3.21	2.00	3.28	1.85	29.8	9.4
5,466	12.4	-	10	3.01	1.99	3.04	1.91	29.7	10.1
4,829	13.0	-	10	2.82	1.98	2.94	1.92	25.1	8.9
4,930	12.0	1	6	3.44	1.99	3.59	1.97	29.2	8.4
5,580	12.3	1	6	2.88	1.94	2.87	1.94	27.1	9.7
5,246	12.4	1	7	2.91	1.94	3.37	2.01	31.4	9.6

※ 平成29年12月以前の季調済求人倍率は新季節指数により改定済み

(2) 全国の動き

項目 年月	1 新規求職	2 月間有効	3 新 規	4 月間有効	5 就職件数	6 受 給 者	7 季 調 済 求 人 倍 率		8 求 人 倍 率	
	申込件数	求職者数	求 人 数	求 人 数		実 人 員	新 規	有 効	新 規	有 効
	千件	千人	千人	千人	千件	千人	倍	倍	倍	倍
平成25年 (月平均)	542	2,292	794	2,121	176	547	-	-	1.46	0.93
平成26年 "	502	2,093	834	2,277	168	476	-	-	1.66	1.09
平成27年 "	478	1,979	863	2,374	159	441	-	-	1.80	1.20
平成28年 "	447	1,866	911	2,530	151	409	-	-	2.04	1.36
平成29年 "	430	1,793	963	2,696	146	385	-	-	2.24	1.50
平成29年 11月	366	1,707	942	2,787	133	384	2.34	1.56	2.57	1.63
12月	325	1,611	922	2,725	120	360	2.38	1.59	2.84	1.69
平成30年 1月	441	1,641	1,030	2,750	111	356	2.34	1.59	2.33	1.68
2月	432	1,690	1,016	2,839	137	340	2.30	1.58	2.35	1.68
3月	459	1,781	1,011	2,893	181	337	2.41	1.59	2.20	1.62
4月	545	1,867	966	2,786	158	326	2.37	1.59	1.77	1.49
5月	447	1,871	962	2,753	154	389	2.34	1.60	2.15	1.47
6月	382	1,799	966	2,729	141	378	2.47	1.62	2.53	1.52
7月	372	1,723	957	2,723	130	399	2.42	1.63	2.57	1.58
8月	384	1,697	976	2,749	121	421	2.34	1.63	2.54	1.62
9月	353	1,663	931	2,731	123	397	2.50	1.64	2.64	1.64
10月	422	1,712	1,070	2,839	141	405	2.40	1.62	2.54	1.66
11月	357	1,667	967	2,825	128	380	2.40	1.63	2.70	1.63

(注) 新規学卒を除き、パートを含む。

※ 平成29年12月以前の季調済求人倍率は新季節指数により改定済み

3 月別にみた主な指標

項目		月	1 月	2 月	3 月	4 月	5 月	
求	1 新規求職申込件数	平成29年	20,974	20,751	21,579	25,245	21,419	
		平成30年	19,676	20,037	19,926	24,521	21,613	
		前年同月比 (%)	△ 6.2	△ 3.4	△ 7.7	△ 2.9	0.9	
		→うち 常 用	平成29年	20,921	20,703	21,519	25,191	21,380
		平成30年	19,649	20,001	19,891	24,451	21,569	
	→うち 臨時・季節	平成29年	53	48	60	54	39	
		平成30年	27	36	35	70	44	
		→うち 中高年齢者 (45歳以上)	平成29年	8,979	9,190	9,083	11,798	9,222
			平成30年	8,907	9,248	9,090	12,319	10,056
		2 月間有効求職者	平成29年	82,158	84,648	88,063	91,624	92,608
平成30年	78,271		81,292	84,337	88,673	90,661		
前年同月比 (%)	△ 4.7		△ 4.0	△ 4.2	△ 3.2	△ 2.1		
→うち 常 用	平成29年		81,939	84,448	87,855	91,418	92,414	
平成30年	78,128		81,148	84,195	88,484	90,457		
→うち 中高年齢者 (45歳以上)	平成29年	36,330	37,791	39,070	41,392	41,619		
	平成30年	36,035	37,784	39,328	42,459	43,470		
紹介	3 紹介件数	平成29年	27,130	30,236	30,856	26,103	26,142	
		平成30年	23,671	26,502	26,690	23,536	24,270	
就	4 就職件数	平成29年	4,667	6,322	7,413	5,999	5,917	
		平成30年	4,497	5,723	6,973	5,853	5,826	
		前年同月比 (%)	△ 3.6	△ 9.5	△ 5.9	△ 2.4	△ 1.5	
	→うち 中高年齢者 (45歳以上)	平成29年	2,030	2,924	3,455	2,619	2,612	
		平成30年	2,056	2,744	3,456	2,729	2,801	
→うち (保) 受給者	平成29年	1,228	1,487	1,577	1,383	1,533		
平成30年	1,198	1,335	1,495	1,274	1,427			
求	5 新規求人数	平成29年	57,321	56,658	57,012	52,282	51,301	
		平成30年	58,199	57,211	60,339	53,893	55,776	
		前年同月比 (%)	1.5	1.0	5.8	3.1	8.7	
		→うち 常 用	平成29年	51,281	50,843	50,188	47,512	46,628
		平成30年	52,715	51,961	53,227	49,870	51,115	
	→うち 臨時・季節	平成29年	6,040	5,815	6,824	4,770	4,673	
		平成30年	5,484	5,250	7,112	4,023	4,661	
	6 新規求人件数	平成29年	29,448	30,061	29,282	26,958	27,262	
		平成30年	30,343	30,598	31,288	28,008	29,263	
	7 月間有効求人数	平成29年	153,669	160,704	163,439	156,555	153,728	
平成30年		161,466	167,340	170,065	164,088	163,498		
前年同月比 (%)		5.1	4.1	4.1	4.8	6.4		
充	8 充足数	平成29年	4,921	6,677	7,850	6,379	6,205	
		平成30年	4,694	5,988	7,337	6,118	6,051	
	→うち 常 用	平成29年	4,438	6,141	7,255	5,908	5,726	
		平成30年	4,254	5,541	6,773	5,677	5,609	
	→うち 臨時・季節	平成29年	483	536	595	471	479	
		平成30年	440	447	564	441	442	
	→うち 他県から	平成29年	646	786	925	836	809	
平成30年		575	679	857	763	724		

(注) 1. 新規学卒を除き、パートを含む。
2. △印は減少率(差)である(以下、各表同じ。)

6 月	7 月	8 月	9 月	10 月	11 月	12 月	計		
20,119	18,307	19,030	19,936	19,393	16,563	13,777	237,093	求	
18,399	17,749	18,495	16,430	20,034	16,238				
△ 8.5	△ 3.0	△ 2.8	△ 17.6	3.3	△ 2.0				
20,067	18,280	18,992	19,890	19,365	16,520	13,745	236,573		
18,361	17,705	18,449	16,394	19,990	16,207				
52	27	38	46	28	43	32	520		
38	44	46	36	44	31				
8,473	7,957	8,111	8,452	8,520	7,367	6,078	103,230		
8,480	8,027	8,362	7,511	9,395	7,570				
91,246	88,344	87,879	88,369	88,136	84,420	77,790	1,045,285		
88,806	86,294	85,350	83,300	85,776	83,001				
△ 2.7	△ 2.3	△ 2.9	△ 5.7	△ 2.7	△ 1.7				
91,061	88,187	87,722	88,209	87,988	84,264	77,641	1,043,146	職	
88,624	86,117	85,166	83,129	85,602	82,845				
41,095	39,560	39,363	39,630	39,662	38,178	35,667	469,357		
42,759	41,054	40,215	39,422	40,850	39,666				
27,648	23,888	25,308	26,106	25,086	22,889	18,715	310,107	紹介	
23,354	21,283	21,616	19,664	22,816	20,326				
6,020	5,457	5,062	5,876	5,966	5,419	4,855	68,973	就	
5,476	5,271	4,635	4,798	5,436	5,091				
△ 9.0	△ 3.4	△ 8.4	△ 18.3	△ 8.9	△ 6.1				
2,652	2,470	2,279	2,578	2,700	2,445	2,277	31,041		
2,620	2,506	2,206	2,375	2,640	2,399			職	
1,534	1,419	1,379	1,491	1,585	1,462	1,290	17,368		
1,412	1,418	1,291	1,332	1,525	1,408				
58,048	52,538	52,905	60,696	56,796	53,063	55,278	663,898	求	
60,329	54,024	54,289	59,001	57,517	54,798				
3.9	2.8	2.6	△ 2.8	1.3	3.3				
51,470	48,455	48,751	54,229	51,719	48,577	47,932	597,585		
53,123	48,553	49,595	52,439	52,735	49,477				
6,578	4,083	4,154	6,467	5,077	4,486	7,346	66,313		
7,206	5,471	4,694	6,562	4,782	5,321				
29,763	27,286	27,611	31,257	29,591	27,818	28,497	344,834		
31,102	28,306	29,358	29,902	30,678	29,605				
155,603	155,052	156,895	161,234	164,259	163,413	159,543	1,904,094		人
164,029	164,605	163,765	164,250	166,648	166,722				
5.4	6.2	4.4	1.9	1.5	2.0				
6,380	5,649	5,271	6,176	6,171	5,608	5,020	72,307	充	
5,654	5,466	4,829	4,930	5,580	5,246				
5,885	5,256	4,911	5,784	5,782	5,218	4,555	66,859		
5,218	5,032	4,497	4,535	5,180	4,862				
495	393	360	392	389	390	465	5,448		
436	434	332	395	400	384				
875	668	655	831	762	716	604	9,113		
674	677	627	594	689	650				
									足

4 安定所別にみた求職、求人、充足状況

項目		安定所別	県 計	名 古 屋 中	名 古 屋 南	名 古 屋 東	豊 橋	岡 崎	一 宮
求	1 新規求職申込件数		16,238	3,084	1,665	1,658	1,065	879	963
		前年同月比(%)	△ 2.0	△ 3.1	△ 0.1	1.3	△ 12.1	6.0	△ 3.7
	→ うち 男		7,507	1,292	881	769	496	397	465
	→ うち 女		8,712	1,787	783	887	569	482	496
	→ うち 常 用		16,207	3,076	1,662	1,655	1,061	879	961
	→ うち 4 5 歳 以 上		7,570	1,302	855	857	481	382	476
	→ うち 5 5 歳 以 上		4,351	690	516	502	281	229	281
職	2 月間有効求職者数		83,001	15,033	8,224	9,196	5,308	4,618	5,016
		前年同月比(%)	△ 1.7	0.5	△ 4.6	△ 4.9	△ 4.8	0.7	△ 0.8
	→ うち 4 5 歳 以 上		39,666	6,697	4,218	4,635	2,489	2,127	2,479
	→ うち 5 5 歳 以 上		22,734	3,659	2,430	2,576	1,489	1,295	1,448
紹介	3 紹 介 件 数		20,326	4,476	1,924	1,794	1,226	1,064	1,362
就	4 就 職 件 数		5,091	764	464	422	349	302	322
		前年同月比(%)	△ 6.1	△ 2.6	△ 12.1	△ 2.3	△ 19.0	△ 5.9	△ 10.6
	→ うち 男		2,557	368	283	211	167	154	164
	→ うち 女		2,529	395	179	211	182	148	158
	→ うち 4 5 歳 以 上		2,399	358	233	241	152	134	155
	→ うち 5 5 歳 以 上		1,263	195	127	129	78	62	88
	→ うち ⑩ 受 給 者		1,408	184	151	131	111	81	92
	管 内 へ		2,812	282	213	192	260	183	192
	管 外 へ		1,825	381	207	196	62	103	85
	他 県 へ		454	101	44	34	27	16	45
職	5 就職率 ($\frac{4}{1} \times 100$) (%)		31.4	24.8	27.9	25.5	32.8	34.4	33.4
	45 歳 以 上 (%)		31.7	27.5	27.3	28.1	31.6	35.1	32.6
	55 歳 以 上 (%)		29.0	28.3	24.6	25.7	27.8	27.1	31.3
求	6 新 規 求 人 数		54,798	14,119	5,176	6,724	3,183	2,493	3,103
		前年同月比(%)	3.3	△ 13.5	11.7	8.0	7.0	2.4	5.4
	→ うち 常 用		49,477	12,803	4,696	6,433	2,858	2,276	2,857
	7 月 間 有 効 求 人 数		166,722	45,341	15,447	19,992	9,449	7,528	8,488
	前年同月比(%)	2.0	△ 3.7	10.0	△ 0.7	△ 1.9	△ 13.7	8.6	
人	8 求 人 倍 率 (新規)		3.37	4.58	3.11	4.06	2.99	2.84	3.22
	(有効)		2.01	3.02	1.88	2.17	1.78	1.63	1.69
充	9 充 足 数		5,246	1,107	479	549	367	241	273
	→ うち 常 用		4,862	1,007	438	522	335	225	267
	→ うち 他 県 か ら		650	212	55	92	31	4	36
足	10 充足率 ($\frac{9}{6} \times 100$) (%)		9.6	7.8	9.3	8.2	11.5	9.7	8.8
	他県からの流入率 (%)		12.4	19.2	11.5	16.8	8.4	1.7	13.2

- (注) 1. 新規学卒を除き、パートを含む。
 2. 名古屋中安定所には、あいちマザーズハローワーク・名古屋外国人雇用サービスセンター・愛知新卒応援ハローワーク・ハローワークプラザ名中・愛知わかものハローワークを含む。名古屋南安定所には、ハローワークプラザなるみを含む。
 3. 平成19年4月から、蒲郡安定所は豊川安定所の出張所となったが、「豊川(本所)」の欄には蒲郡出張所分を含まない。豊川安定所の数値を、蒲郡(出張所)の欄には蒲郡出張所の数値を計上している。
 4. 平成16年11月から求職申込書における「性別」欄の記載が任意となったことに伴い、男女別の合計は男女計の値と必ずしも一致しない。
 5. 刈谷安定所には、碧南出張所を含む。

(11月)

半 田	瀬 戸	豊 田	津 島	刈 谷	西 尾	犬 山	豊 川 (本 所)	新 城	春日井	蒲 郡 (出 張 所)	
922	466	929	635	1,239	409	520	531	154	899	220	求
△ 0.1	10.4	△ 3.9	△ 3.6	△ 9.1	△ 0.7	0.4	5.4	28.3	△ 5.6	11.1	
420	212	404	301	554	188	277	230	72	440	109	
501	253	523	333	683	221	243	301	82	457	111	
922	465	929	634	1,237	409	520	524	154	899	220	
422	250	407	311	525	166	269	242	79	445	101	
255	131	237	173	303	96	159	130	45	258	65	
4,842	2,620	4,612	3,415	6,710	1,723	2,515	2,726	633	4,858	952	職
2.3	2.8	△ 11.0	△ 2.2	0.8	△ 3.6	△ 4.7	2.7	17.4	1.1	3.6	
2,314	1,381	2,154	1,714	2,931	768	1,273	1,245	310	2,483	448	
1,324	791	1,276	960	1,679	458	737	725	189	1,434	264	
1,037	617	1,073	893	1,640	447	641	685	144	1,082	221	紹 介
332	189	257	251	471	150	177	231	75	257	78	就
12.2	△ 3.1	△ 12.9	△ 11.3	△ 8.7	△ 11.8	2.3	△ 10.5	31.6	9.4	△ 8.2	
165	102	128	130	219	70	84	117	20	132	43	
167	87	129	120	252	80	93	114	55	124	35	
170	99	93	122	191	65	88	114	27	122	35	
95	44	49	70	91	31	49	66	11	58	20	
84	56	63	85	114	36	53	60	18	73	16	
213	94	170	152	323	89	81	141	46	135	46	
87	79	71	82	127	54	63	83	24	93	28	
32	16	16	17	21	7	33	7	5	29	4	
36.0	40.6	27.7	39.5	38.0	36.7	34.0	43.5	48.7	28.6	35.5	職
40.3	39.6	22.9	39.2	36.4	39.2	32.7	47.1	34.2	27.4	34.7	
37.3	33.6	20.7	40.5	30.0	32.3	30.8	50.8	24.4	22.5	30.8	
2,516	1,182	1,874	2,289	4,767	1,012	1,558	1,040	308	2,945	509	求
11.1	29.5	22.9	37.6	8.6	22.2	19.3	△ 1.2	18.5	2.1	15.7	
2,352	1,169	1,715	2,056	3,551	978	1,540	966	300	2,478	449	人
7,758	3,061	6,244	5,947	15,094	2,486	4,430	2,921	863	10,434	1,239	
12.3	8.2	8.5	9.9	6.2	14.4	25.2	△ 3.1	15.8	1.3	13.6	
2.73	2.54	2.02	3.60	3.85	2.47	3.00	1.96	2.00	3.28	2.31	
1.60	1.17	1.35	1.74	2.25	1.44	1.76	1.07	1.36	2.15	1.30	
265	134	237	235	558	114	134	197	61	241	54	充
249	132	229	213	504	111	130	180	60	208	52	
13	14	10	30	71	4	27	6	2	40	3	
10.5	11.3	12.6	10.3	11.7	11.3	8.6	18.9	19.8	8.2	10.6	足
4.9	10.4	4.2	12.8	12.7	3.5	20.1	3.0	3.3	16.6	5.6	

5 年齢別常用職業紹介状況

(11月)

区 分		項 目	1 月間有効 求 人 数	2 月間有効 求 職 者 数	3 就 職 件 数	4 有 効 求 人 倍 率 (1/2)
全 数	年 齢 計		人 150,856	人 82,845	件 4,755	倍 1.82
		1 9 歳 以 下	2,661	1,166	97	2.28
		2 0 ～ 2 4 歳	14,402	6,308	427	2.28
		2 5 ～ 2 9 歳	21,639	9,486	504	2.28
		3 0 ～ 3 4 歳	20,371	9,035	448	2.25
		3 5 ～ 3 9 歳	18,148	8,482	491	2.14
		4 0 ～ 4 4 歳	16,793	8,770	581	1.91
		4 5 ～ 4 9 歳	15,613	9,155	576	1.71
		5 0 ～ 5 4 歳	13,113	7,742	473	1.69
		5 5 ～ 5 9 歳	11,286	6,664	345	1.69
		6 0 ～ 6 4 歳	9,201	7,911	409	1.16
		6 5 歳 以 上	7,629	8,126	404	0.94
男	年 齢 計			38,938	2,419	
		1 9 歳 以 下		671	53	
		2 0 ～ 2 4 歳		2,851	196	
		2 5 ～ 2 9 歳		3,668	243	
		3 0 ～ 3 4 歳		3,363	227	
		3 5 ～ 3 9 歳		3,251	228	
		4 0 ～ 4 4 歳		3,595	233	
		4 5 ～ 4 9 歳		3,986	248	
		5 0 ～ 5 4 歳		3,668	220	
		5 5 ～ 5 9 歳		3,397	192	
		6 0 ～ 6 4 歳		4,820	281	
		6 5 歳 以 上		5,668	298	
女	年 齢 計			43,789	2,332	
		1 9 歳 以 下		489	44	
		2 0 ～ 2 4 歳		3,443	231	
		2 5 ～ 2 9 歳		5,800	261	
		3 0 ～ 3 4 歳		5,667	221	
		3 5 ～ 3 9 歳		5,222	262	
		4 0 ～ 4 4 歳		5,159	348	
		4 5 ～ 4 9 歳		5,161	327	
		5 0 ～ 5 4 歳		4,066	253	
		5 5 ～ 5 9 歳		3,258	153	
		6 0 ～ 6 4 歳		3,083	127	
		6 5 歳 以 上		2,441	105	

- (注) 1. 新規学卒を除き、パートを含む。
 2. 年齢別の求人数・求人倍率は「就職機会積み上げ方式」による。この方式は、個々の求人について、求人数を対象となる年齢階級〔5歳刻みの11階級〕の総月間有効求職者数で除して当該求人に係る求職者1人当たりの就職機会を算定し、全有効求人についてこの就職機会を足し上げることにより、年齢別有効求人倍率を算出。年齢別月間有効求人数は、年齢別有効求人倍率に年齢別月間有効求職者数を乗じて算出。
 3. 平成16年11月から求職申込書における「性別」欄の記載が任意となったことに伴い、男女別の合計は男女計の値と必ずしも一致しない。

6 職業別常用職業紹介状況

(11月)

職業	項目		2月間有効求人人数	3就職件数		4有効求人倍率(2/1)
	1月間求職者数	うち男		うち男	うち男	
職業計	82,845	38,938	150,856	4,755	2,419	1.82
専門的・技術的職業	9,581	4,000	29,921	533	158	3.12
開発技術者	466	421	1,941	13	12	4.17
情報処理・通信技術者	873	720	3,098	36	29	3.55
保健師、助産師等	1,701	46	6,105	149	6	3.59
社会福祉の専門的職業	1,633	261	6,997	155	27	4.28
事務的職業	22,458	4,988	13,926	1,029	168	0.62
一般事務員	19,229	3,484	9,221	735	74	0.48
会計事務員	917	376	1,032	71	15	1.13
営業・販売関連事務員	1,442	555	1,387	88	14	0.96
販売の職業	5,320	2,827	13,995	219	144	2.63
商品販売の職業	3,043	843	8,037	117	51	2.64
営業の職業	2,213	1,944	5,637	101	93	2.55
サービスの職業	6,699	2,224	37,510	610	195	5.60
介護サービスの職業	2,087	606	13,435	225	65	6.44
保健医療サービス	393	20	1,621	64	1	4.12
生活衛生サービス	455	53	2,588	17	4	5.69
飲食物調理の職業	1,588	720	9,568	176	61	6.03
接客・給仕の職業	1,378	399	8,487	65	24	6.16
保安の職業	408	393	4,265	89	87	10.45
生産工程の職業	8,988	5,995	18,617	941	685	2.07
金属材料製造等	1,364	1,277	4,673	249	232	3.43
製品製造・加工処理	1,679	954	4,117	294	190	2.45
機械組立の職業	3,489	2,412	2,883	121	89	0.83
機械整備・修理の職業	438	424	2,885	54	52	6.59
輸送・機械運転の職業	2,566	2,460	10,148	305	292	3.95
自動車運転の職業	1,701	1,614	8,615	240	227	5.06
定置・建設機械運転	324	323	909	27	27	2.81
建設・採掘の職業	726	702	6,174	85	81	8.50
建設の職業	222	208	1,749	33	30	7.88
土木の職業	215	210	2,035	23	23	9.47
運搬・清掃等の職業	15,373	9,043	15,308	889	569	1.00
運搬の職業	2,135	1,811	5,631	296	238	2.64
清掃の職業	1,625	813	4,802	235	124	2.96
(IT関連計)	2,285	1,506	5,658	115	70	2.48
(福祉関連計)	4,660	914	25,297	480	100	5.43
(介護関係小計)	2,704	797	17,828	316	89	6.59

(注) 1. 新規学卒を除き、パートを含む。
 2. 平成24年4月分より平成23年改訂の「厚生労働省編職業分類」に基づく表章。主な職業のみであるので、計とは一致しない。

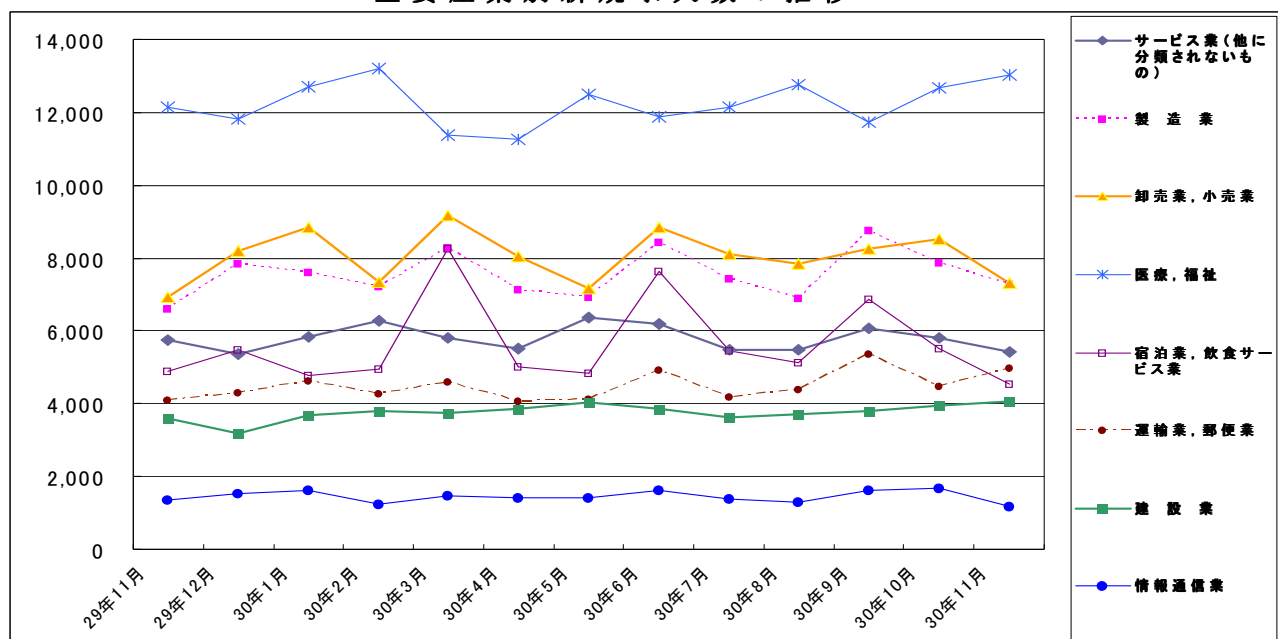
7 産業別・規模別求人、充足状況

(11月分)

産業・規模	1 新規求人数				2 充足数			充足率 2/1×100	
	計	前年 同月比	うち 常用	うち 臨時・ 季節	計	うち 常用	うち 臨時・ 季節		
建設業	4,060	13.0	3,987	73	241	239	2	5.9	
製造業	7,280	10.2	6,784	496	1,428	1,342	86	19.6	
食料品製造業	1,044	21.5	908	136	167	152	15	16.0	
繊維工業	235	13.0	217	18	63	62	1	26.8	
木材・木製品製造業	82	△ 2.4	78	4	15	15	-	18.3	
印刷・同関連業	141	3.7	139	2	19	19	-	13.5	
プラスチック製品製造業	415	△ 1.9	395	20	111	106	5	26.7	
窯業・土石製品製造業	292	86.0	284	8	54	50	4	18.5	
鉄鋼業	153	△ 9.5	146	7	34	34	-	22.2	
金属製品製造業	658	3.5	639	19	143	137	6	21.7	
はん用機械器具製造業	607	△ 12.4	574	33	104	100	4	17.1	
電気機械器具製造業	431	△ 5.1	396	35	81	76	5	18.8	
情報通信機械器具製造業	37	△ 17.8	30	7	11	11	-	29.7	
輸送用機械器具製造業	1,525	11.6	1,450	75	327	293	34	21.4	
情報通信業	1,170	△ 14.5	1,021	149	86	72	14	7.4	
情報サービス業	1,030	△ 14.5	900	130	61	50	11	5.9	
運輸業，郵便業	4,991	21.7	4,201	790	385	347	38	7.7	
卸売業，小売業	7,307	5.3	5,828	1,479	647	565	82	8.9	
金融業，保険業	418	△ 20.7	365	53	23	21	2	5.5	
宿泊業，飲食サービス業	4,541	△ 7.0	4,419	122	203	197	6	4.5	
医療，福祉	13,016	7.2	12,351	665	1,101	1,064	37	8.5	
社会保険・社会福祉・介護事業	8,723	9.1	8,123	600	717	686	31	8.2	
サービス業（他に分類されないもの）	5,419	△ 5.6	4,672	747	542	493	49	10.0	
職業紹介・労働者派遣業	1,536	△ 4.2	1,178	358	75	58	17	4.9	
合計	54,798	3.3	49,477	5,321	5,246	4,862	384	9.6	
企業規模	4人以下	2,116	1.6	2,083	33	230	222	8	10.9
	5～29人	11,040	4.2	10,777	263	1,449	1,413	36	13.1
	30～99人	10,924	△ 0.6	10,427	497	1,329	1,287	42	12.2
	100～299人	9,485	△ 2.1	8,846	639	871	811	60	9.2
	300～499人	4,031	5.6	3,580	451	283	251	32	7.0
	500～999人	4,107	△ 1.5	3,519	588	297	254	43	7.2
1,000人以上	13,095	11.8	10,245	2,850	787	624	163	6.0	

(注) 新規卒卒を除き、パートを含む。
 平成25年10月改定の「日本標準産業分類」に基づく表章。主な産業のみであるので、合計とは一致しない。
 平成23年8月分より集計を事業所規模から企業規模に変更。
 平成24年4月分より集計内容を「その他の事業サービス業」から「職業紹介・労働者派遣業」に変更。

主要産業別新規求人数の推移



8 中高年齢者の職業紹介状況

(1) 新規求職申込件数

年月	新規求職申込件数					全体に占める率
	45歳以上	前年比	うち			
			男	55歳以上	65歳以上	
平成25年(月平均)	9,220	△ 4.2	5,315	5,179	1,797	36.9
平成26年	8,812	△ 4.4	4,976	5,008	1,956	38.5
平成27年	8,657	△ 1.8	4,869	4,885	2,009	39.6
平成28年	8,572	△ 1.0	4,717	4,799	1,983	41.3
平成29年	8,603	0.4	4,632	4,869	2,092	43.5
平成30年 6月	8,480	0.1	4,531	4,794	2,104	46.1
7月	8,027	0.9	4,356	4,587	2,025	45.2
8月	8,362	3.1	4,442	4,748	2,024	45.2
9月	7,511	△ 11.1	3,935	4,225	1,797	45.7
10月	9,395	10.3	5,147	5,510	2,500	46.9
11月	7,570	2.8	4,100	4,351	1,985	46.6
前年同月	7,367	1.8	4,009	4,109	1,786	44.5

(注) パートを含む。

(2) 月間有効求職者数

年月	月間有効求職者数					全体に占める率
	45歳以上	前年比	うち			
			男	55歳以上	65歳以上	
平成25年(月平均)	43,833	△ 2.2	25,424	24,923	6,471	40.1
平成26年	40,726	△ 7.1	23,064	23,336	7,047	41.1
平成27年	39,142	△ 3.9	22,161	22,104	7,126	41.6
平成28年	39,247	0.3	21,885	21,929	7,144	43.1
平成29年	39,113	△ 0.3	21,413	21,950	7,497	44.9
平成30年 6月	42,759	4.0	23,391	25,210	10,000	48.1
7月	41,054	3.8	22,294	23,590	8,431	47.6
8月	40,215	2.2	21,706	22,946	7,829	47.1
9月	39,422	△ 0.5	21,170	22,507	7,631	47.3
10月	40,850	3.0	22,097	23,409	8,199	47.6
11月	39,666	3.9	21,576	22,734	8,133	47.8
前年同月	38,178	1.0	20,814	21,383	7,420	45.2

(注) パートを含む。

(3) 就職件数

年月	就職件数					45歳以上の就職率	55歳以上の就職率	65歳以上の就職率
	45歳以上	前年比	うち					
			男	55歳以上	65歳以上			
平成25年(月平均)	2,488	△ 0.8	1,499	1,242	252	27.0	24.0	14.0
平成26年	2,532	1.8	1,474	1,269	317	28.7	25.3	16.2
平成27年	2,450	△ 3.3	1,414	1,219	335	28.3	25.0	16.7
平成28年	2,499	2.0	1,413	1,236	345	29.1	25.8	17.4
平成29年	2,587	3.5	1,414	1,292	389	30.1	26.5	18.6
平成30年 6月	2,620	△ 1.2	1,461	1,343	483	30.9	28.0	23.0
7月	2,506	1.5	1,405	1,257	421	31.2	27.4	20.8
8月	2,206	△ 3.2	1,263	1,127	372	26.4	23.7	18.4
9月	2,375	△ 7.9	1,293	1,246	390	31.6	29.5	21.7
10月	2,640	△ 2.2	1,424	1,365	435	28.1	24.8	17.4
11月	2,399	△ 1.9	1,327	1,263	443	31.7	29.0	22.3
前年同月	2,445	4.0	1,359	1,219	366	33.2	29.7	20.5

(注) パートを含む。

9 正社員の職業紹介状況

年 月	正社員有効求人人数		常用フルタイム 有効求職者数		正社員 有効求人倍率		正社員新規求人数			正社員就職件数		
	人	%	人	%	倍	P	人	%	%	件	%	%
平成25年 (月平均)	60,834	5.2	75,240	△ 4.5	0.81	0.08	21,278	41.6	4.5	3,233	47.4	△ 5.9
平成26年 "	62,564	2.8	66,243	△ 12.0	0.94	0.13	21,722	40.9	2.1	3,096	47.1	△ 4.2
平成27年 "	63,765	1.9	61,777	△ 6.7	1.03	0.09	22,519	43.9	3.7	2,963	47.8	△ 4.3
平成28年 "	68,016	6.7	58,643	△ 5.1	1.16	0.13	23,777	45.8	5.6	2,812	47.8	△ 5.1
平成29年 "	74,210	9.1	54,825	△ 6.5	1.35	0.19	25,728	46.5	8.2	2,706	47.1	△ 3.8
平成29年 11月	76,548	7.7	52,478	△ 6.5	1.46	0.19	26,213	49.4	9.7	2,676	49.4	△ 4.5
12月	75,009	7.9	48,683	△ 6.3	1.54	0.20	25,532	46.2	6.2	2,343	48.3	△ 3.5
平成30年 1月	75,869	5.9	49,037	△ 7.1	1.55	0.19	26,391	45.3	1.3	2,241	49.8	△ 4.3
2月	77,751	4.9	50,966	△ 6.2	1.53	0.17	27,009	47.2	3.9	2,519	44.0	△ 9.2
3月	78,212	5.1	52,689	△ 6.8	1.48	0.16	26,368	43.7	5.2	2,931	42.0	△ 6.3
4月	76,489	6.4	54,081	△ 6.1	1.41	0.16	25,430	47.2	5.6	2,604	44.5	△ 8.2
5月	77,352	8.7	54,584	△ 5.3	1.42	0.18	27,668	49.6	11.7	2,586	44.4	△ 3.9
6月	78,535	7.6	53,303	△ 5.8	1.47	0.18	27,811	46.1	4.8	2,492	45.5	△ 12.3
7月	79,071	8.2	52,730	△ 5.0	1.50	0.18	25,693	47.6	5.1	2,525	47.9	△ 2.8
8月	78,066	3.7	52,881	△ 4.7	1.48	0.12	26,313	48.5	△ 2.1	2,339	50.5	△ 6.8
9月	78,185	1.9	51,298	△ 7.3	1.52	0.13	27,460	46.5	△ 0.1	2,221	46.3	△ 21.2
10月	80,428	3.5	52,648	△ 4.2	1.53	0.12	28,180	49.0	9.6	2,556	47.0	△ 12.1
11月	80,418	5.1	50,851	△ 3.1	1.58	0.12	26,207	47.8	△ 0.0	2,409	47.3	△ 10.0

- (注) 1. 正社員有効求人倍率＝正社員有効求人人数／常用フルタイム（一般）有効求職者数。なお、常用フルタイム有効求職者にはフルタイムの派遣労働者や契約社員を希望する者も含まれるため、厳密な意味での正社員有効求人倍率より低い値となる。
 2. 「正社員」とは、一般求人のうち求人票の雇用形態欄に「正社員」と記載された常用求人である。
 3. 構成比は、それぞれ新規求人数全体に占める正社員求人割合及び就職件数全体に占める正社員就職割合である。

10 パートタイマーの職業紹介状況

年 月	新規求職申込件数		月間有効求職者数		新規求人数		月間有効求人数		有 効 求 人 倍 率	就職件数		就 職 率 %
	件	うち常用	人	うち常用	人	人	人	人		件	うち常用	
									件			人
平成25年 (月平均)	7,710	7,683	33,874	33,768	17,729	14,692	48,898	40,795	1.44	2,678	2,310	34.7
平成26年 "	7,426	7,404	32,762	32,674	19,481	15,985	54,767	45,080	1.67	2,654	2,308	35.7
平成27年 "	7,275	7,252	32,165	32,068	20,238	16,894	56,770	47,612	1.76	2,514	2,201	34.6
平成28年 "	7,082	7,055	32,175	32,059	21,292	17,643	60,241	49,991	1.87	2,452	2,139	34.6
平成29年 "	7,015	6,997	32,178	32,104	22,754	19,022	64,799	54,106	2.01	2,488	2,186	35.5
平成29年 11月	5,823	5,801	31,853	31,786	21,083	17,852	66,549	56,680	2.09	2,255	1,985	38.7
12月	4,584	4,568	29,032	28,958	21,317	16,879	64,014	53,163	2.20	2,059	1,742	44.9
平成30年 1月	7,156	7,149	29,157	29,091	24,276	20,325	64,409	53,424	2.21	1,869	1,568	26.1
2月	7,093	7,074	30,245	30,182	24,024	20,168	67,665	56,104	2.24	2,625	2,317	37.0
3月	7,134	7,123	31,569	31,506	25,515	21,282	70,259	58,802	2.23	3,295	2,902	46.2
4月	10,285	10,259	34,481	34,403	22,037	19,043	67,415	56,888	1.96	2,640	2,342	25.7
5月	8,519	8,502	35,953	35,873	22,415	19,053	66,600	56,621	1.85	2,699	2,365	31.7
6月	6,736	6,718	35,399	35,321	24,134	19,890	65,688	55,423	1.86	2,435	2,145	36.1
7月	6,110	6,091	33,462	33,387	22,638	18,650	66,355	55,281	1.98	2,268	1,964	37.1
8月	6,321	6,303	32,363	32,285	22,112	18,825	66,473	55,404	2.05	1,863	1,651	29.5
9月	6,097	6,079	31,912	31,831	23,529	19,881	66,787	56,102	2.09	2,107	1,858	34.6
10月	7,336	7,313	33,040	32,954	23,468	19,932	67,018	56,975	2.03	2,451	2,180	33.4
11月	5,760	5,752	32,069	31,994	22,312	18,560	67,052	56,563	2.09	2,221	1,978	38.6

11 あいちマザーズハローワークの職業紹介状況

年 月	新規求職申込件数		月間有効求職者数		紹介件数	就 職 件 数		来 所 相 談 件 数
	件	うちパート	人	人		件	うちパート	
平成29年 12月	307	161	982	555	247	49	33	800
平成30年 1月	439	256	1,112	636	355	43	28	942
2月	380	219	1,151	652	364	65	38	936
3月	358	212	1,185	687	309	92	66	959
4月	404	249	1,139	683	321	54	42	963
5月	417	247	1,174	698	319	78	50	1,047
6月	379	217	1,193	696	284	57	32	971
7月	299	159	1,101	636	267	63	42	871
8月	321	191	1,002	575	213	44	26	814
9月	339	207	994	578	266	40	27	865
10月	374	201	1,058	606	278	68	41	950
11月	285	147	1,019	558	214	50	26	782
前 年 同 月	358	215	1,041	630	235	53	41	858

12 名古屋外国人雇用サービスセンターの職業紹介状況

年 月	新規求職申込件数	紹介件数	就職件数	来所相談件数
平成29年 12月	184	258	31	384
平成30年 1月	202	267	35	394
2月	155	282	29	320
3月	220	364	49	424
4月	257	335	41	506
5月	254	337	40	467
6月	220	388	40	450
7月	242	327	40	452
8月	251	338	35	457
9月	157	263	45	306
10月	221	315	40	433
11月	182	252	33	363
前 年 同 月	153	271	35	325

13 愛知新卒応援ハローワーク（愛知学生職業センター）の職業紹介状況

年 月	項 目	新規求職申込件数		紹介件数		就職件数	
		大学生等	うち既卒者	大学生等	うち既卒者	大学生等	うち既卒者
平成29年	12月	405	170	448	289	551	212
平成30年	1月	426	195	507	272	321	164
	2月	941	293	544	299	159	77
	3月	1,211	293	374	309	164	102
	4月	585	177	263	260	207	182
	5月	588	171	276	264	582	524
	6月	515	150	528	274	537	426
	7月	458	178	701	381	513	342
	8月	325	153	734	444	691	493
	9月	283	126	566	307	579	269
	10月	350	166	507	301	532	306
	11月	401	182	801	467	475	246
前 年 同 月		346	199	618	350	695	381

- (注) 1. 平成19年6月より、学生職業センターにヤングワークプラザあいちで取り扱っていた職業紹介業務を統合して開設。
 2. 大学生等とは、大学生、大学院生、短期大学生、高等専門学校生、専修学校生及び職業能力開発施設生。
 3. 就職件数はハローワーク紹介以外を含む。

14 愛知わかものハローワークの職業紹介状況

年 月	項 目	新規求職申込件数	紹介件数	就職件数	来所相談件数
平成29年	12月	228	391	50	856
平成30年	1月	285	378	48	961
	2月	324	506	54	1,068
	3月	361	497	70	1,177
	4月	291	388	49	1,024
	5月	342	454	59	1,060
	6月	308	486	60	1,044
	7月	272	391	70	979
	8月	317	396	48	980
	9月	251	353	53	856
	10月	303	319	49	927
	11月	242	431	46	904
前 年 同 月		256	492	51	978

- (注) 平成24年10月より、主に45歳未満の若者を対象として開設。平成25年4月より、システム集計を開始。

15 ハローワークプラザ名中の職業紹介状況

年 月	新規求職申込件数		月間有効求職者数		紹介件数	就 職 件 数		来 所 相 談 件 数
	件	うちパート	人	うちパート		件	うちパート	
平成29年 12月	347	88	1,207	294	793	111	46	853
平成30年 1月	501	133	1,319	318	1,028	89	37	1,009
2月	913	214	1,815	432	2,131	216	149	1,842
3月	506	151	1,858	485	1,189	333	236	1,279
4月	357	95	1,535	405	898	211	106	936
5月	430	112	1,315	347	925	142	63	977
6月	416	137	1,225	337	778	114	52	930
7月	392	106	1,244	347	830	117	57	905
8月	400	112	1,235	340	733	113	56	918
9月	318	82	1,149	293	696	106	43	790
10月	380	103	1,161	300	790	110	50	909
11月	358	85	1,100	280	727	87	37	854
前 年 同 月	406	99	1,299	314	772	95	36	960

(注) 平成26年3月まではキャリアアップハローワークあいちの取扱実績(同施設は平成26年3月31日付廃止)。
平成26年4月以降はハローワークプラザ名中の取扱実績(同施設は平成26年4月1日付開設)。

16 ハローワークプラザなるみの職業紹介状況

年 月	新規求職申込件数		月間有効求職者数		紹介件数	就 職 件 数		来 所 相 談 件 数
	件	うちパート	人	うちパート		件	うちパート	
平成29年 12月	252	82	938	357	278	64	27	619
平成30年 1月	290	123	898	354	312	46	17	655
2月	277	111	903	364	307	81	39	630
3月	322	143	943	404	374	110	64	709
4月	272	119	888	377	322	74	28	640
5月	354	140	958	405	332	78	39	716
6月	303	115	962	392	321	80	40	690
7月	264	104	943	373	262	79	31	664
8月	268	105	900	347	204	42	12	637
9月	231	104	854	357	198	40	16	561
10月	277	94	869	348	267	65	32	648
11月	261	112	845	341	281	62	23	614
前 年 同 月	280	123	1,012	421	337	73	38	715

(注) ハローワークプラザあらたまが平成23年2月25日付廃止されたことに伴い、平成23年2月28日よりハローワークプラザなるみ開設

17 日雇の職業紹介状況

年 月	月間有効求職者数		新規求職	月間有効	就 労	就 労	不 就 労
		う ち 男	申込件数	求人延数	実 人 員	延 数	延 数
平成25年 (月平均)	人 201	人 195	件 2	人 259	人 29	人 293	人 929
平成26年 "	193	187	3	244	26	261	864
平成27年 "	201	195	3	224	20	182	202
平成28年 "	167	163	3	240	18	159	-
平成29年 "	83	81	1	62	5	43	-
平成29年 11月	10	10	-	-	-	-	-
12月	10	10	-	-	-	-	-
平成30年 1月	9	9	-	-	-	-	-
2月	9	9	-	-	-	-	-
3月	8	8	-	-	-	-	-
4月	11	11	3	-	-	-	-
5月	12	12	1	-	-	-	-
6月	11	11	-	-	-	-	-
7月	10	10	-	-	-	-	-
8月	10	10	-	-	-	-	-
9月	6	6	1	-	-	-	-
10月	6	6	1	-	-	-	-
11月	7	7	1	-	-	-	-
安定所別 (11月分)	名古屋中	3	3	-	-	-	-
	名古屋南	1	1	1	-	-	-

(注) 1. 名古屋南所は、港湾労働課の計上数を含む。
2. 「不就労延数」については、平成27年4月分より集計項目から除外。

18 港湾労働関係の職業紹介状況

(1) 常用関係

項目 年 月		新 規 (港) 証 交 付 件 数			
		計	船 内 作 業	沿岸作業及び倉庫作業	そ の 他
平成27年	(月平均)	30	5	18	6
平成28年	"	25	5	16	4
平成29年	"	24	5	16	3
平成29年	11月	15	-	15	-
	12月	12	1	9	2
平成30年	1月	13	-	12	1
	2月	22	-	19	3
	3月	40	8	14	18
	4月	100	12	77	11
	5月	64	17	41	6
	6月	25	1	15	9
	7月	50	4	24	22
	8月	50	8	29	13
	9月	25	1	14	10
	10月	73	28	43	2
	11月	18	2	13	3

項目 年 月		月 末 現 在 (港) 証 所 持 者 数			
		計	船 内 作 業	沿岸作業及び倉庫作業	そ の 他
平成27年	(月平均)	5,434	1,798	3,241	395
平成28年	"	5,420	1,788	3,239	393
平成29年	"	5,386	1,780	3,220	386
平成29年	11月	5,371	1,772	3,217	382
	12月	5,369	1,769	3,218	382
平成30年	1月	5,354	1,759	3,215	380
	2月	5,352	1,753	3,222	377
	3月	5,310	1,759	3,158	393
	4月	5,363	1,764	3,197	402
	5月	5,398	1,782	3,218	398
	6月	5,400	1,779	3,218	403
	7月	5,417	1,768	3,227	422
	8月	5,393	1,758	3,208	427
	9月	5,394	1,757	3,204	433
	10月	5,435	1,778	3,227	430
	11月	5,429	1,771	3,232	426

(2) 日雇関係等

項目 年 月		新 規 求 人 延 数			
		計	船 内 作 業	沿岸作業及び倉庫作業	そ の 他
平成27年	(月平均)	21	-	-	21
平成28年	"	12	-	-	12
平成29年	"	0	-	-	0
平成29年	11月	-	-	-	-
	12月	-	-	-	-
平成30年	1月	-	-	-	-
	2月	-	-	-	-
	3月	-	-	-	-
	4月	-	-	-	-
	5月	-	-	-	-
	6月	-	-	-	-
	7月	-	-	-	-
	8月	-	-	-	-
	9月	-	-	-	-
	10月	-	-	-	-
	11月	-	-	-	-

(注) その他は「はしけ作業」、「いかだ作業」及び「船舶貨物整備作業」である。

19 雇用保険適用状況

(1) 被保険者の種類別状況

(11月)

被保険者種類	項 目			月 末 現 在 被 保 険 者 数	う ち 女
	資 格 取 得 者 数	資 格 喪 失 者 数	うち事業主の 都合による離職		
全 数	41,823	35,020	1,314	2,881,907	1,075,442
一 般	40,150	32,847	1,207	2,722,836	1,020,476
高 年 齢	1,574	2,157	107	158,814	54,919
短 期 雇 用 特 例	99	16	-	257	47

(2) 産業別適用事業所及び被保険者の状況

(11月)

産 業	項 目	月 末 現 在 事 業 所 数	被 保 険 者 の 資 格			増 減 差	月 末 現 在 被 保 険 者 数	う ち 短 期 特 例 被 保 険 者 数
			取 得	喪 失	うち事業主の 都合による 離職			
合 計		117,634	41,823	35,020	1,314	6,803	2,881,907	257
農 林 水 産 業		777	80	63	-	17	4,945	-
鉱 業		83	12	6	1	6	1,097	-
建 設 業		21,691	2,059	1,555	92	504	151,925	95
製 造 業		19,634	9,774	8,341	346	1,433	936,686	47
	食 料 品 ・ 飲 料	1,380	906	905	62	1	70,428	15
	繊 維 ・ 衣 服	1,228	376	313	18	63	20,376	-
	木 材 ・ 家 具	980	114	107	5	7	13,245	-
	パ ル プ ・ 出 版	1,249	366	291	7	75	33,288	-
	化 学 関 係	1,205	529	435	6	94	56,484	-
	窯 業 ・ 土 石	777	301	202	9	99	35,174	3
	鉄 鋼	438	179	152	2	27	29,123	-
	非 鉄 金 属	180	87	64	1	23	9,387	-
	金 属 製 品	3,586	905	712	53	193	64,382	-
	は ん 用 機 械 器 具	2,276	610	545	47	65	80,627	-
	電 気 機 械 器 具	1,167	1,042	955	39	87	111,341	1
	輸 送 用 機 械 器 具	2,664	3,443	3,023	82	420	338,892	28
	そ の 他 機 械 器 具	1,126	360	253	7	107	35,825	-
	そ の 他 製 造 業	1,378	556	384	8	172	38,114	-
	電 気 ・ ガ ス ・ 水 道 ・ 熱 供 給 業	78	29	50	-	△ 21	17,579	-
	情 報 通 信 業	2,165	817	648	36	169	69,431	1
	運 輸 業 , 郵 便 業	4,346	3,745	2,668	41	1,077	232,722	44
	卸 売 業 , 小 売 業	18,965	5,239	4,967	282	272	450,422	11
	金 融 業 , 保 険 業	1,284	420	379	10	41	59,091	-
	不 動 産 業 , 物 品 賃 貸 業	2,446	837	841	47	△ 4	61,518	43
	宿 泊 業 , 飲 食 サ ー ビ ス 業	5,969	1,316	1,288	50	28	72,229	2
	医 療 , 福 祉	13,119	3,261	2,922	119	339	262,381	-
	教 育 , 学 習 支 援 業	1,771	419	340	7	79	57,128	-
	複 合 サ ー ビ ス 事 業	1,526	188	156	2	32	26,430	-
	サ ー ビ ス 業	23,172	13,021	10,374	277	2,647	438,545	14
	公 務 ・ そ の 他	608	606	422	4	184	39,778	-

- (注) 1. その他機械器具とは、情報通信機械器具、電子部品・デバイス、生産用機械器具、業務用機械器具である。
 2. その他製造業には、ゴム製品、なめし皮・同製品・毛皮製造業を含む。
 3. サービス業には、学術研究、専門・技術サービス業、生活関連サービス業、娯楽業を含む。

(3) 月別、安定所別にみた適用状況

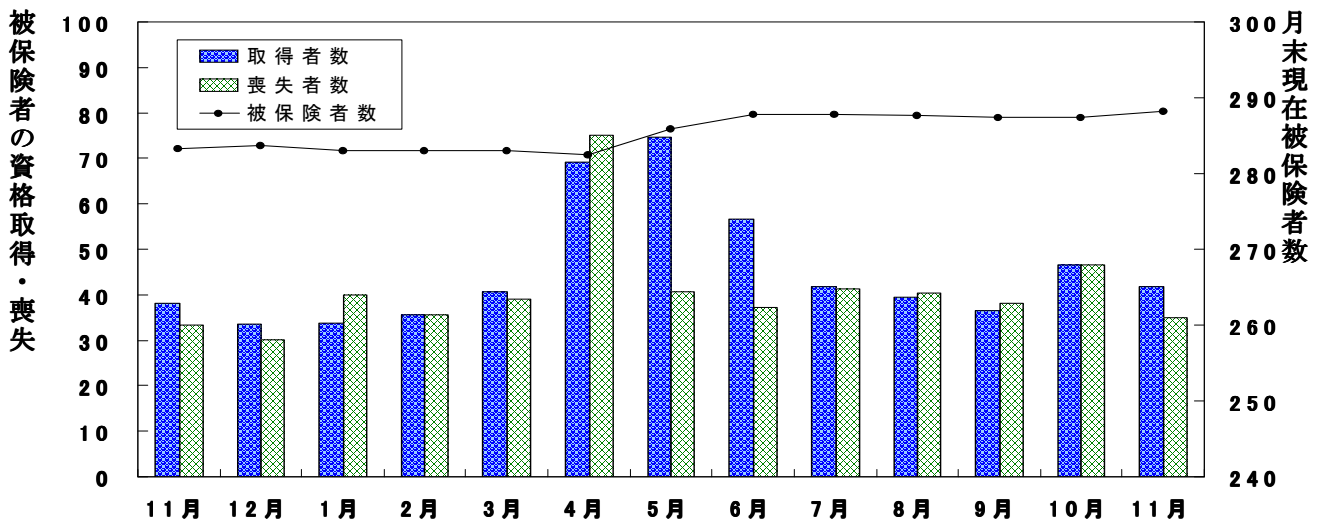
年月	項目 事業所数	被 保 険 者 の 資 格				増 減 差	月末現在 被保険者数	うち女
		取 得	喪 失	うち事業主都合による離職	人			
平成25年度計	所	人	人	人	人	人	人	
26 "	108,093	484,147	434,783	25,922	49,364	2,607,225	938,225	
27 "	109,246	490,168	450,757	24,208	39,411	2,644,298	959,564	
28 "	111,560	504,836	455,254	21,471	49,582	2,692,772	986,117	
29 "	113,925	532,663	458,690	20,638	73,973	2,765,476	1,018,114	
	116,512	542,742	478,805	20,130	63,937	2,830,795	1,049,126	
平成29年11月	115,749	38,216	33,248	1,364	4,968	2,833,402	1,049,058	
12月	115,917	33,531	30,051	1,290	3,480	2,836,767	1,050,922	
平成30年1月	116,096	33,875	40,063	1,813	△ 6,188	2,830,277	1,047,725	
2月	116,337	35,507	35,599	1,399	△ 92	2,829,527	1,047,625	
3月	116,512	40,747	39,141	1,772	1,606	2,830,795	1,049,126	
4月	116,843	69,194	75,219	2,999	△ 6,025	2,824,573	1,043,757	
5月	117,088	74,700	40,546	1,670	34,154	2,858,332	1,060,329	
6月	117,314	56,690	37,248	1,295	19,442	2,877,943	1,071,226	
7月	117,396	41,868	41,341	1,941	527	2,877,442	1,071,769	
8月	117,475	39,437	40,333	1,402	△ 896	2,876,556	1,071,848	
9月	117,234	36,456	38,191	1,866	△ 1,735	2,874,440	1,071,148	
10月	117,406	46,587	46,482	2,141	105	2,874,107	1,071,384	
11月	117,634	41,823	35,020	1,314	6,803	2,881,907	1,075,442	
安定所別 (11月分)	名古屋	26,566	13,251	10,860	375	2,391	772,646	322,171
	名古屋	12,032	3,267	2,786	142	481	275,305	90,962
	名古屋	16,061	4,189	3,545	145	644	331,111	140,005
	豊岡	6,845	2,259	2,013	86	246	122,855	53,407
	一宮	5,412	1,627	1,371	55	256	103,899	40,796
	半田	6,234	2,298	1,956	111	342	128,056	61,045
	瀬戸	6,575	1,397	1,188	46	209	121,973	42,027
	豊田	2,879	613	487	15	126	43,118	17,835
	津島	5,430	2,257	1,882	52	375	222,990	56,226
	刈谷	5,260	1,109	923	36	186	72,502	28,669
	西尾	7,817	4,596	4,074	73	522	361,799	104,226
	犬山	2,313	777	619	27	158	39,990	15,143
	豊川(本所)	3,164	761	679	29	82	65,355	23,442
	新城	2,396	560	503	27	57	49,066	18,166
	春日井	771	92	72	2	20	11,375	4,502
	蒲郡(出張所)	6,720	2,438	1,817	82	621	141,285	48,864
	1,159	332	245	11	87	18,582	7,956	

(注) 1. 各年の月末現在事務所数及び月末現在被保険者数欄は、年度末現在の数値である。
 2. 平成19年4月から、蒲郡安定所は豊川安定所の出張所となったが、「豊川(本所)」の欄には蒲郡出張所分を含まない豊川安定所の数値を、蒲郡(出張所)の欄には蒲郡出張所の数値を計上している。

(千人)

雇用保険被保険者の推移

(万人)



20 雇用保険給付状況

月別、安定所別にみた給付状況

その1

項目 年月		一般被保険者給付（基本手当）							
		離職票 交付枚数	受給資格決定件数		初回受給者数		受給者実人員		
			前年比		うち特定	前年比	うち特定		
		枚	件	%	人	人	人	%	人
平成25年度計		239,790	85,084	△ 10.5	73,151	16,609	27,242	△ 6.9	7,834
平成26年度計		241,678	80,560	△ 5.3	68,326	13,653	24,543	△ 9.9	5,963
平成27年度計		239,853	77,415	△ 3.9	65,680	13,295	22,954	△ 6.5	5,346
平成28年度計		237,026	72,748	△ 6.0	59,754	11,508	20,680	△ 9.9	4,553
平成29年度計		237,827	68,788	△ 5.4	56,448	10,379	19,513	△ 5.6	4,000
平成29年11月		16,302	5,029	△ 7.8	4,973	938	20,064	△ 2.6	4,039
12月		14,383	3,828	△ 7.8	3,783	622	18,644	△ 5.6	3,748
平成30年1月		19,882	5,162	△ 9.7	3,643	545	18,261	△ 4.1	3,644
2月		17,295	5,127	△ 5.7	4,428	903	17,500	△ 6.4	3,628
3月		19,690	5,155	△ 6.9	4,103	843	17,575	△ 7.0	3,702
4月		37,505	7,796	3.1	3,664	932	17,061	△ 3.0	3,937
5月		20,333	8,163	△ 1.2	7,289	1,627	20,240	1.2	4,678
6月		18,061	5,589	△ 6.4	4,790	942	19,914	△ 3.1	4,574
7月		20,138	5,632	6.9	4,699	936	20,960	3.0	4,751
8月		19,846	5,882	4.6	6,048	1,147	22,149	0.6	4,932
9月		18,991	5,021	△ 12.0	4,063	684	21,124	1.6	4,771
10月		22,422	6,551	7.6	4,624	899	21,339	2.4	4,863
11月		17,014	5,180	3.0	4,768	887	20,111	0.2	4,438
安定所別 (11月分)	名古屋中	5,670	668	1.5	620	120	2,584	4.2	604
	名古屋南	1,327	553	0.5	516	95	2,205	0.5	523
	名古屋東	1,826	710	2.2	691	123	2,848	△ 1.3	630
	豊橋	874	337	9.4	304	70	1,265	0.9	307
	岡崎	644	292	0.0	279	53	1,146	5.1	210
	一宮	878	315	△ 1.9	316	64	1,262	5.3	278
	半田	545	330	△ 4.3	328	64	1,215	△ 3.6	242
	瀬戸	210	162	25.6	133	25	603	△ 5.9	145
	豊田	895	329	4.8	273	46	1,201	△ 2.0	244
	津島	390	234	17.6	189	31	883	2.4	206
	刈谷	2,048	414	4.5	390	67	1,626	3.6	339
	西尾	214	117	11.4	109	16	450	3.2	80
	犬山	288	152	△ 11.1	137	21	663	△ 10.9	141
	豊川(本所)	251	145	19.8	130	25	545	1.5	109
新城	45	39	8.3	36	5	132	△ 10.8	21	
春日井	808	314	△ 6.8	268	52	1,262	△ 3.3	301	
蒲郡(出張所)	101	69	32.7	49	10	221	△ 5.2	58	

- (注) 1. 基本手当受給率=基本手当受給者実人員/(被保険者数+基本手当受給者実人員)×100
 2. 年度計欄の受給者実人員は、月平均で計上。
 3. 「うち特定」は、受給資格者のうちの特定受給資格者を指す。

支給終了者数				受給率		⑩受給者の紹介件数	⑪受給者の就職件数	高年齢求職者給付			短期特例被保険者給付			日雇給付
								離職票交付枚数	受給資格決定件数	受給者数	離職票交付枚数	受給資格決定件数	受給者数	受給者実人員
うち特定	愛知	全国												
人	人	%	%	件	件	枚	件	人	枚	件	人	人		
57,197	11,416	1.0	1.3	101,691	18,998	15,975	12,134	12,128	695	81	82	1,746		
52,099	8,452	0.9	1.2	84,709	17,735	18,690	13,545	13,435	689	75	74	1,691		
49,827	7,556	0.8	1.1	79,773	17,122	19,388	13,895	13,836	621	69	68	1,472		
43,619	6,232	0.7	1.0	83,286	17,987	19,660	13,590	13,601	543	49	49	801		
40,604	5,125	0.7	0.9	71,014	17,104	24,567	14,655	14,510	471	81	81	73		
3,888	485	0.7	0.9	5,834	1,462	1,337	1,006	1,058	21	12	3	1		
3,385	394	0.7	0.8	4,878	1,290	1,332	823	769	81	20	21	1		
3,748	515	0.6	0.8	5,471	1,198	1,917	1,090	977	16	2	11	1		
2,979	380	0.6	0.8	5,333	1,335	1,586	1,127	1,166	5	1	1	1		
3,274	399	0.6	0.8	5,410	1,495	1,831	1,013	1,081	54	2	2	1		
2,543	345	0.6	0.8	4,908	1,274	6,925	2,617	1,726	130	2	3	1		
3,220	419	0.7	0.9	5,623	1,427	2,099	2,476	3,153	57	1	-	1		
2,658	385	0.7	0.9	5,614	1,412	1,595	1,158	1,338	14	34	17	1		
2,900	359	0.7	0.9	5,303	1,418	1,950	1,147	1,211	23	-	18	2		
3,830	450	0.8	1.0	5,464	1,291	1,787	1,184	1,093	11	2	1	3		
3,355	454	0.7	0.9	5,188	1,332	1,563	953	955	4	-	1	1		
3,875	541	0.7	0.9	6,044	1,525	2,278	1,463	1,344	9	2	-	-		
3,659	505	0.7	0.9	5,435	1,408	1,400	1,066	1,229	14	24	4	1		
479	79	0.3		1,115	184	374	128	144	8	-	-	-		
427	66	0.8		528	151	180	120	111	-	4	-	1		
520	67	0.9		547	131	138	117	116	-	6	-	-		
217	27	1.0		300	111	50	70	80	-	1	1	-		
213	29	1.1		257	81	56	58	68	-	1	-	-		
245	34	1.0		449	92	82	75	118	-	3	-	-		
235	30	1.0		260	84	56	71	81	5	2	-	-		
103	12	1.4		168	56	26	41	38	-	-	-	-		
176	15	0.5		298	63	99	68	78	-	2	1	-		
142	20	1.2		270	85	48	60	67	-	-	-	-		
306	41	0.4		431	114	125	73	102	-	-	1	-		
83	4	1.1		79	36	17	16	25	1	-	-	-		
123	23	1.0		171	53	37	40	59	-	4	1	-		
104	15	1.1		156	60	20	30	43	-	-	-	-		
17	-	1.1		36	18	7	14	12	-	-	-	-		
228	37	0.9		315	73	75	72	74	-	1	-	-		
41	6	1.2		55	16	10	13	13	-	-	-	-		

- 刈谷安定所には、碧南出張所を含む。平成19年4月から、蒲郡安定所は豊川安定所の出張所となったが、「豊川(本所)」の欄には蒲郡出張所分を含まない豊川安定所の数値を、蒲郡(出張所)の欄には蒲郡出張所の数値を計上している。
- 平成22年1月船員保険法改正に伴い、中部運輸局の取扱数を含むため、各月の合計と各安定所の合計は必ずしも一致しない。
- 「⑩受給者の紹介件数」、「⑪受給者の就職件数」には、名古屋中にあいちマザーズハローワーク・名古屋外国人雇用サービスセンター・愛知新卒応援ハローワーク・ハローワークプラザ名中・愛知わかものハローワークで取扱った件数を含み、名古屋南にはハローワークプラザなるみ、刈谷には碧南出張所をそれぞれ含む。

月別、安定所別にみた給付状況
その2

年 月	項目	就 職 促 進 給 付				教 育 訓 練 給 付		雇 用 継 続 給 付			
		常用就職 支度手当 受給者数	再就職手当 受給者数	就業促進 定着手当 受給者数	就業手当 受給者 実人員	一般教育訓 練給付金 受給者 数	専門実践教 育訓練給付 金受給者 数	高年齢雇用継続給付		育児休業給付 金受給者 実人員	介護休業給 付金受給者 数
								基本給付 金受給者 実人員	再就職給 付金受給 者実人員		
平成25年度		人 383	人 17,900	人 -	人 67	人 7,900	人 -	人 585,794	人 157	人 148,917	人 446
平成26年度		416	17,158	2,572	45	6,892	-	574,294	73	161,154	465
平成27年度		331	19,133	6,331	53	6,776	294	555,407	41	180,190	508
平成28年度		344	19,567	5,358	51	6,183	922	542,348	39	198,275	544
平成29年度		179	20,204	5,015	43	5,514	1,731	529,218	29	210,663	821
平成29年11月		13	1,766	464	42	671	84	40,148	2	16,791	78
12月		20	1,796	507	39	484	16	48,426	2	17,678	77
平成30年1月		7	1,316	439	38	365	51	39,896	-	18,294	46
2月		11	1,353	482	33	308	7	47,412	1	18,937	66
3月		12	1,517	412	37	418	201	40,090	9	20,715	62
4月		11	1,349	385	35	431	651	46,488	-	21,551	63
5月		15	2,023	474	40	335	135	40,373	8	23,154	69
6月		17	2,028	423	51	328	88	46,414	-	17,761	81
7月		11	1,873	389	52	434	55	40,930	5	17,511	88
8月		9	1,955	329	48	527	29	47,336	5	18,467	85
9月		11	1,173	268	51	474	74	39,674	5	16,648	93
10月		14	2,138	441	47	569	962	46,782	5	20,667	92
11月		8	1,881	470	47	691	152	39,968	6	19,312	82
安 定 所 別 (11 月 分)	名古屋中	2	235	64	6	84	27	10,965	2	6,305	21
	名古屋南	1	237	62	8	64	16	5,083	2	1,615	2
	名古屋東	2	211	52	2	112	30	3,753	-	2,360	5
	豊橋	1	149	35	8	34	2	1,770	-	765	1
	岡崎	-	104	16	2	38	6	1,633	-	726	3
	一宮	-	82	23	-	41	11	992	-	652	7
	半田	-	151	43	4	37	9	3,156	-	615	6
	瀬戸	-	39	12	-	16	6	1,214	-	198	1
	豊田	-	99	26	-	44	4	2,057	-	1,556	5
	津島	1	70	19	2	36	5	623	-	301	1
	刈谷	-	174	39	8	55	13	4,349	2	2,364	12
	西尾	-	34	8	3	17	2	499	-	214	6
	犬山	1	71	15	-	27	4	995	-	435	3
	豊川(本所)	-	46	11	2	23	4	663	-	285	2
	新城	-	12	6	-	8	3	306	-	45	-
	春日井	-	137	30	2	48	9	1,631	-	764	6
蒲郡(出張所)	-	30	9	-	7	1	279	-	112	1	

- (注) 1. 就業手当受給者実人員の年度欄は月平均。
2. 平成22年1月船員保険法改正に伴い、中部運輸局の取扱数を含むため、各月の合計と各安定所の合計は必ずしも一致しない。
3. 平成26年4月雇用保険法改正に伴い、就業促進定着手当創設。平成26年10月より支給実績あり。
4. 平成26年10月雇用保険法改正に伴い、専門実践教育訓練給付創設。平成27年4月より支給実績あり。

21 産業界の動向

概況

東海3県の景気は、拡大している。

最終需要の動向をみると、輸出は増加基調にある。設備投資は幅広い業種で増加を続けている。個人消費は緩やかに増加している。住宅投資は持ち直し傾向にある。この間、公共投資は高めの水準で推移している。

こうした中で、生産は増加基調にある。また、雇用・所得情勢をみると、労働需給が引き締まっているほか、雇用者所得は改善を続けている。この間、消費者物価(除く生鮮食品)の前年比は1%程度となっている。

金融環境をみると、東海3県の金融機関(国内銀行、信用金庫)の貸出は、前年を上回って推移している。貸出約定平均金利は、引き続き低下傾向にある。

先行きについては、海外経済が総じてみれば着実な成長を続けるもと、生産能力の増強を伴いながら、景気の拡大が続くと見込まれる。

管内主要経済指標

()は全国

	17/7-9月	10-12月	18/1-3月	4-6月	7-9月	18/7月	8月	9月	10月	11月
百貨店・スーパー販売額 (全店) 〈前年比 %〉	-0.4 (0.7)	0.4 (0.7)	0.1 (0.4)	1.9 (0.2)	1.5 (0.2)	1.4 (-1.0)	1.4 (0.6)	1.8 (1.1)	p0.9 (-0.2)	n.a. (n.a.)
コンビニエンスストア販売額 (全店) 〈前年比 %〉	2.1 (2.4)	-0.4 (1.4)	0.8 (2.1)	0.9 (1.6)	2.2 (2.6)	0.7 (1.3)	1.4 (2.2)	4.6 (4.5)	-0.8 (0.0)	n.a. (n.a.)
乗用車販売台数(含軽) 〈前年比 %〉	-0.1 (4.1)	1.1 (-1.5)	-1.4 (-2.7)	-3.3 (-1.8)	2.2 (0.9)	4.8 (3.2)	5.0 (4.0)	-1.7 (-3.3)	13.9 (11.6)	n.a. (n.a.)
新設住宅着工戸数 〈季調済前期比 %〉	0.7 (-3.3)	1.6 (-0.7)	-8.7 (-5.9)	19.1 (8.5)	-0.4 (-1.6)	-0.0 (4.7)	18.9 (-0.0)	-16.4 (-1.6)	-0.8 (0.8)	n.a. (n.a.)
公共工事請負金額 〈季調済前期比 %〉	-5.2 (-6.2)	13.6 (0.7)	-17.6 (-5.0)	29.0 (11.9)	-11.4 (-9.3)	5.1 (-4.2)	-3.1 (-0.9)	-5.4 (5.0)	28.9 (6.2)	-30.6 (-12.4)
倒産件数 〈前年比 %〉	4.0 (-2.6)	8.7 (0.9)	19.7 (-1.8)	7.5 (-3.7)	9.9 (-0.7)	16.9 (-1.6)	10.3 (8.6)	3.1 (-8.5)	1.6 (-0.4)	-4.1 (6.0)
鉱工業生産 〈季調済前期比 %〉	2.5 (0.0)	3.0 (1.2)	-3.1 (-1.1)	4.5 (1.2)	-1.1 (-1.3)	1.1 (-0.4)	-2.8 (0.3)	-1.7 (-0.4)	p2.6 (2.9)	n.a. (n.a.)

		16年度実績	17年度実績	18年度計画		
				上期	下期	
設備投資額 〈前年比 %〉	製造業	1.4 (0.6)	4.2 (4.4)	7.7 (10.3)	9.0 (8.4)	6.5 (11.8)
	非製造業	9.5 (0.0)	1.5 (4.8)	15.3 (8.8)	-4.1 (7.3)	30.4 (10.0)
	全産業	3.5 (0.3)	3.4 (4.6)	9.8 (9.6)	5.6 (7.9)	13.3 (10.9)

(注)

- 特に断りのない限り、愛知・岐阜・三重の3県ベース。
- 新設住宅着工戸数、公共工事請負金額の季節調整計数については、全国ベースの計数が季節調整替えを行った時点で、X-12-ARIMAを用いた季節調整替えを行う。
- 設備投資額の18年度計画は、18年12月の企業短期経済観測調査結果。
- 公共工事請負金額は、東海3県を工事場所とする公共工事に対応する請負金額。
- pは速報値、rは訂正・改訂値。

(資料) 日本銀行名古屋支店「東海3県の金融経済動向」(2018年11月号, 2018年12月号)

22 主要労働経済指標

年 月	項 目	労働時間指数（平成27年=100）				常用労働者1人平均月間給与額			
		総 実 労 働		所 定 外 労 働		きまって支給する給与		特別に支払われた給与	
		愛 知	全 国	愛 知	全 国	愛 知	全 国	愛 知	全 国
						円	円	円	円
平成27年	（月平均）	100.0	100.0	100.0	100.0	305,278	288,508	80,604	69,441
平成28年	〃	100.2	99.9	99.5	98.3	308,271	289,899	84,884	71,694
平成29年	〃	99.9	99.8	98.8	98.1	307,639	290,954	84,946	72,341
平成30年	6月	103.8	102.7	102.5	96.1	312,967	295,074	236,911	251,457
	7月	102.9	101.5	100.6	96.1	310,429	294,714	255,415	137,119
	8月	95.6	98.1	90.8	90.7	306,435	293,748	7,853	10,779
	9月	97.0	96.6	99.4	95.3	309,094	293,767	3,694	7,703
	10月	103.3	101.1	103.1	100.8	314,313	296,513	5,539	8,068
	11月	105.5	103.4	103.1	101.6	313,361	296,868	32,171	24,552
		前 年 比							
		%	%	%	%	%	%	%	%
平成27年	（月平均）	0.6	△ 0.1	4.4	△ 0.3	0.7	0.4	△ 0.3	△ 2.0
平成28年	〃	0.2	△ 0.1	△ 0.6	△ 1.7	1.0	0.5	5.3	3.3
平成29年	〃	△ 0.3	△ 0.1	△ 0.7	△ 0.2	△ 0.2	0.4	0.1	0.9
平成30年	6月	△ 0.5	△ 1.0	3.1	0.8	1.0	1.3	7.6	5.3
	7月	0.5	0.3	1.8	0.0	0.7	1.2	3.5	1.9
	8月	1.2	0.9	0.0	△ 2.5	1.1	1.5	△ 36.2	△ 7.3
	9月	△ 3.2	△ 3.2	0.0	△ 1.7	0.3	0.9	△ 37.3	△ 4.4
	10月	2.7	0.4	4.4	1.6	2.5	1.7	△ 1.4	8.7
	11月	3.0	1.9	1.9	0.0	1.8	1.7	△ 25.1	16.3
資 料		県 統 計 課 ・ 厚 生 労 働 省							

- (1) 労働時間指数及びその増減率は、調査事業所の抽出替えに伴い、平成27年1月分公表時に過去に遡って改訂された。なお、実数値については改訂を行わず、増減率のみ改訂されたため、実数から計算した増減率とは必ずしも一致しない。
また、調査事業所の抽出方法は、従来の2～3年に一度行う総入替え方式から、毎年1月分調査時に行う部分入替え方式に平成30年から変更された。賃金、労働時間指数とその増減率は、総入替え方式のときに行っていた過去に遡った改訂は行われない。
- (2) 労働時間指数及び常用雇用指数は、基準時更新に伴い、平成29年1月分公表時に過去に遡って改訂された。なお、平成28年12月分までの増減率については遡及改訂しないため、改訂後の指数で計算したものは必ずしも一致しない。
- (3) 常用雇用指数とその増減率は、労働者数推計のベンチマークを更新したことに伴い、平成30年1月分公表時に過去に遡って改訂された。
- (4) 労働時間指数、常用労働者1人平均月間給与額、常用雇用指数、労働異動の各項目は事業所規模30人以上の数値。

常用雇用指数 (平成27=100)		労働異動				完全失業			
		入職率		離職率		愛知		全国	
愛知	全国	愛知	全国	愛知	全国	完全失業者 千人	完全失業率 %	完全失業者 万人	完全失業率 %
100.0	100.0	% 1.89	% 1.92	% 1.80	% 1.83	101	2.5	222	3.4
100.3	100.9	1.83	1.89	1.79	1.83	95	2.4	208	3.1
100.6	102.5	1.74	1.90	1.73	1.84	97	2.4	190	2.8
101.7	104.2	1.38	1.55	1.40	1.51	66	1.6	168	2.4
101.8	104.1	1.80	1.73	1.75	1.74	(4月~6月)		172	2.5
101.4	103.8	1.34	1.38	1.77	1.63			170	2.4
101.2	103.7	1.43	1.41	1.63	1.58	76	1.8	162	2.3
101.3	103.8	1.61	1.86	1.44	1.77	(7月~9月)		163	2.4
101.4	103.9	1.26	1.39	1.19	1.32			168	2.5
		前年差				前年比	前年差	前年比	前年差
%	%	P	P	P	P	%	P	%	P
0.8	1.0	0.31	0.10	0.23	0.03	△ 4.7	△ 0.1	△ 5.9	△ 0.2
0.3	0.9	△ 0.06	△ 0.03	△ 0.01	0.00	△ 5.9	△ 0.1	△ 6.3	△ 0.3
0.3	1.6	△ 0.09	0.01	△ 0.06	0.01	2.1	0.0	△ 8.7	△ 0.3
0.7	1.3	0.10	△ 0.02	0.08	0.07	△ 4.4	△ 1.1	12.5	0.2
1.0	1.0	0.34	0.09	△ 0.16	0.04	(4月~6月)		△ 9.9	0.1
0.8	1.1	△ 0.27	0.00	0.33	0.17			△ 10.1	△ 0.1
0.3	0.8	△ 0.05	△ 0.28	△ 0.11	0.00	△ 18.3	△ 0.5	△ 14.7	△ 0.1
0.7	0.8	0.02	0.05	△ 0.26	0.04	(7月~9月)		△ 9.9	0.1
0.6	0.7	0.01	△ 0.01	0.09	0.03			△ 5.6	0.1
「毎月勤労統計」						県統計課 「労働力調査 地方集計」		総務省 「労働力調査」	

※ 全国の月別完全失業率は季節調整値であり、前年差の月別欄は前月差（P）である。

レイバー・マーケット・プロフィール
(平成31年1月号・11月内容)

編集
発行 愛知労働局 職業安定部

〒460-0003 名古屋市中区錦 2-14-25
(ヤマイチビル13階)

電話 052-219-5578