



レイバー・マーケット・プロフィール

(労働市場概況)

# LABOUR MARKET PROFILE

特集

職業別・年齢別常用職業紹介状況

2018.12

愛知労働局

# 用語の説明

レイバー・マーケット・プロフィールにおける主な用語の定義は次のとおりである。

## I 職業紹介関係

### 【一般】

常用及び臨時・季節を合わせたものをいう。

### 【常用】

雇用期間の定めのない仕事、又は4ヶ月以上の雇用期間が定められている仕事(「季節」を除く。)をいう。

### 【臨時・季節】

・臨時とは、1ヶ月以上4ヶ月未満の雇用期間が定められている仕事をいう。

・季節とは、季節的な労働需要に対し、又は季節的な余暇を利用して一定の期間(4ヶ月未満、4ヶ月以上の別を問わない。)を定めて就労するものをいう。

### 【パートタイム】

1週間の所定労働時間が同一の事業所に雇用されている通常の労働者の1週間の所定労働時間に比し短いものをいう。

なお、「パートタイム」は雇用期間の定めにより、「常用的パートタイム」、「臨時的パートタイム」及び「日雇的パートタイム」に分けられる。

### 【日雇】

日々雇用の仕事、又は1ヶ月未満の雇用期間が定められているものをいう。

### 【求職者数】

・「新規求職申込件数」とは、公共職業安定所でその月のうちに新たに受け付けた求職申込件数をいう。

・「月間有効求職者数」とは、「前月末日現在において、求職申込の有効期限が翌月以降にまたがっている就職未決定の求職者数」と、当月の「新規求職申込件数」合計数をいう。

### 【求人数】

・「新規求人数」とは、公共職業安定所でその月のうちに新たに受け付けた求人数(採用予定人員)をいう。

・「月間有効求人数」とは、「前月末日現在において有効期限が翌月以降にまたがっている未充足の求人数」と当月の「新規求人数」の合計数をいう。

### 【就職件数】

有効求職者が自安定所の紹介により就職したことを確認した件数をいう。

### 【充足数】

自安定所の有効求人が安定所(求人を連絡した他安定所を含む。)の紹介により求職者と結合した件数をいう。

### 【求人倍率】

求職者1人あたり求人がどれだけあるかをみるもので、算出方法は次のとおり。

$$\text{新規求人倍率} = \frac{\text{新規求人数}}{\text{新規求職申込件数}}$$

$$\text{有効求人倍率} = \frac{\text{月間有効求人数}}{\text{月間有効求職者数}}$$

なお、求人倍率の「季節調整値」とは、一年を周期として繰り返す季節的変動要因を一定方法により取り除いて計算した数値をいう。

### 【就職率】

新規求職者数に対する就職件数の割合をみるもので、算出方法は次のとおり。

$$\frac{\text{就職件数}}{\text{新規求職申込件数}} \times 100$$

### 【充足率】

新規求人数に対する充足された求人の割合をみるもので、算出方法は次のとおり。

$$\frac{\text{充足数}}{\text{新規求人数}} \times 100$$

## II 雇用保険業務関係

### 【適用事業所数】

労働者を雇用する事業所で、公共職業安定所に設置届出をしている事業所の数をいう。

### 【被保険者数】

適用事業所に雇用されている労働者であって、公共職業安定所にその届出がなされている者の数をいう。

### 【被保険者資格取得者数】

新規採用、中途採用を問わず適用事業所に新たに雇用され、公共職業安定所に届出のなされた者の数をいう。

### 【被保険者資格喪失者数】

適用事業所を離職し、その届出が公共職業安定所になされた者の数をいう。

### 【離職票交付件数】

公共職業安定所が、離職により被保険者でなくなったことの確認を行った者に交付した離職票の枚数をいう。

### 【受給資格決定件数】

提出された離職票のうち、公共職業安定所が給付を受ける資格ありと決定した件数をいう。

### 【初回受給者数】

受給資格決定後、第1回目の給付を受けた者の数をいう。

### 【受給者実人員】

求職者給付(高年齢求職者給付金及び特例一時金を除く。)を受けた受給資格者の実数をいう。

### 【日雇受給者実人員】

日雇労働者が、職に就くことができない時に給付を受けた者の実際の数をいう。

### 【特定受給資格者】

倒産、解雇等により離職した者(雇用保険法第23条2項に該当する者)をいう。

最近の労働市場（速報）－11月－	2
<b>内 容（10月）</b>	
1 労働市場の動向	4
求職、求人、求人倍率、雇用保険給付の状況	
2 職業紹介の主要指標	6
愛知県の動き、全国の動き	
3 月別にみた主な指標	8
4 安定所別にみた求職、求人、充足状況	10
5 年齢別常用職業紹介状況	12
6 職業別常用職業紹介状況	13
7 産業別・規模別求人、充足状況	14
8 中高年齢者の職業紹介状況	15
9 正社員の職業紹介状況	16
10 パートタイマーの職業紹介状況	16
11 あいちマザーズハローワークの職業紹介状況	17
12 名古屋外国人雇用サービスセンターの職業紹介状況	17
13 愛知新卒応援ハローワーク（愛知学生職業センター）の職業紹介状況	18
14 愛知わかものハローワークの職業紹介状況	18
15 ハローワークプラザ名中の職業紹介状況	19
16 ハローワークプラザなるみの職業紹介状況	19
17 日雇の職業紹介状況	20
18 港湾労働関係の職業紹介状況	21
19 雇用保険適用状況	22
被保険者の種類別状況	
産業別適用事業所及び被保険者の状況	
月別、安定所別にみた適用状況	
20 雇用保険給付状況	24
月別、安定所別にみた給付状況	
21 産業界の動向	27
22 主要労働経済指標	28
<b>特 集</b>	
職業別・年齢別常用職業紹介状況	30

## 最近の労働市場（速報） — 11月 —

県下の公共職業安定所で取扱った平成30年11月の業務統計からみた労働市場の動きは、以下のとおりです。

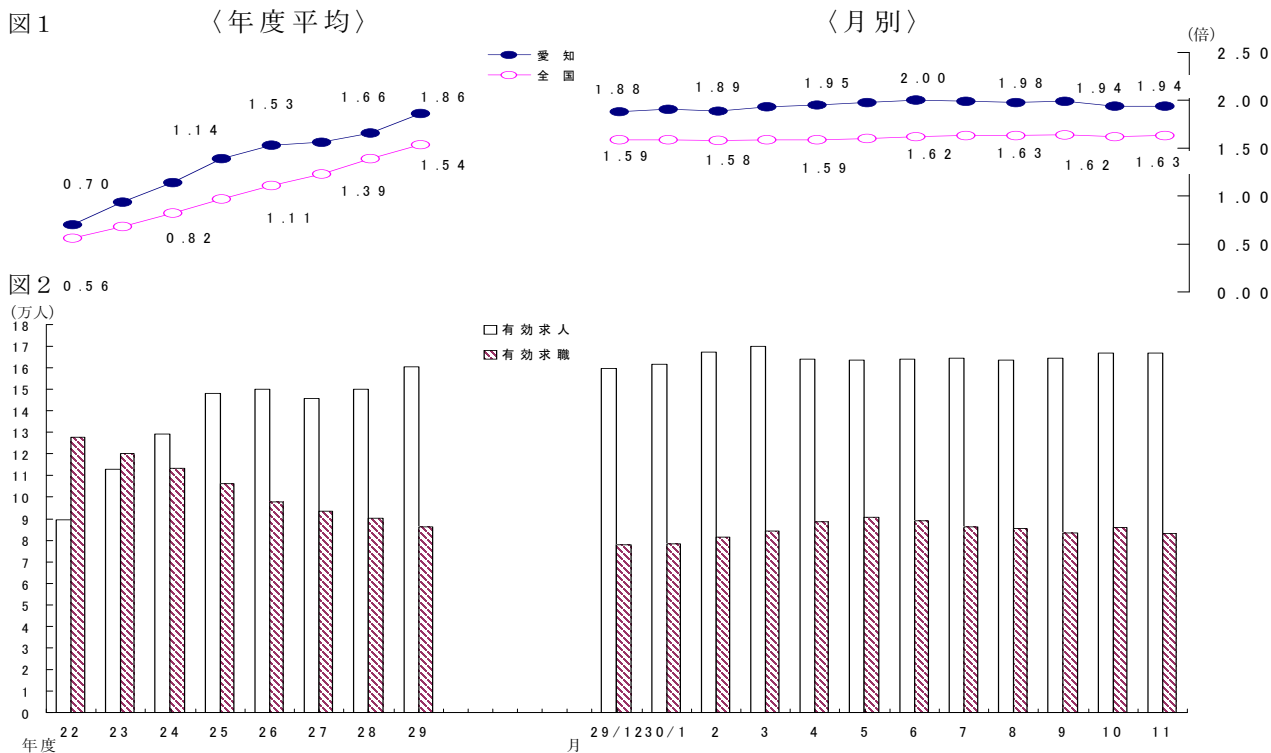
- ・ 11月の有効求人倍率（季節調整値）は1.94倍となり、前月の1.94倍と同率となった。  
月間有効求人数（季節調整値）は前月に比べ0.3%の増加となり、月間有効求職者数（同）は0.5%の増加となった。
- ・ 11月の新規求人倍率（季節調整値）は2.91倍となり、前月の2.88倍を0.03ポイント上回った。  
新規求人数（季節調整値）は前月に比べ0.7%の増加となり、新規求職申込件数（同）は0.2%の減少となった。

### ○ 労働市場の主要指標（新規学卒を除き、パートを含む）

項目 年月	求 職				求 人				就 職		求人倍率	
	新 規		有 効		新 規		有 効		件 数	前 年 比	新 規 倍	有 効 倍
	人 数	前 年 比	人 数	前 年 比	人 数	前 年 比	人 数	前 年 比				
平成30年 9月	16,430	△ 17.6	83,300	△ 5.7	59,001	△ 2.8	164,250	1.9	4,798	△ 18.3	3.44 (3.59)	1.99 (1.97)
10月	20,034	3.3	85,776	△ 2.7	57,517	1.3	166,648	1.5	5,436	△ 8.9	2.88 (2.87)	1.94 (1.94)
11月	16,238	△ 2.0	83,001	△ 1.7	54,798	3.3	166,722	2.0	5,091	△ 6.1	2.91 (3.37)	1.94 (2.01)
前月比（差）	% △ 0.2 △ 18.9	-	% 0.5 △ 3.2	-	% 0.7 △ 4.7	-	% 0.3 0.0	-	% △ 6.3	-	P 0.03 0.50	P 0.00 0.07

（注） 1. 求人倍率の上段は季節調整値、下段の（ ）内は原数値。  
2. 前月比（差）の上段は季節調整値、下段は原数値。  
3. △印は減少率（差）であり、Pはポイントの略で倍率差を表す。（以下、各表同じ）

### 有効求人・求職及び有効求人倍率の推移（新規学卒を除き、パートを含む）



（注） 図1の年度平均は原数値。月別は季節調整値。  
図2は原数値に基づくグラフ。  
なお、平成29年12月以前の有効求人倍率（季節調整値）は新季節指数により改定済み。

○ 新規求人の主要産業別状況（新産業分類区分） 平成30年11月

産 業	新規求人		全 数		一 般（パートを除く）				パートタイム		
	人	%	人	%	人	%	人	%	人	%	
建設業	4,060	13.0	3,710	14.9	3,659	15.4	350	△ 4.4			
製造業	7,280	10.2	5,246	9.3	5,019	8.9	2,034	12.6			
食料品製造業	1,044	21.5	413	23.7	390	25.4	631	20.2			
繊維工業	235	13.0	142	14.5	134	15.5	93	10.7			
木材・木製品製造業	82	△ 2.4	62	△ 7.5	62	△ 7.5	20	17.6			
印刷・同関連業	141	3.7	112	40.0	111	38.8	29	△ 48.2			
プラスチック製品製造業	415	△ 1.9	273	△ 9.3	268	△ 6.9	142	16.4			
窯業・土石製品製造業	292	86.0	205	73.7	202	92.4	87	123.1			
鉄鋼業	153	△ 9.5	130	△ 14.5	130	△ 14.5	23	35.3			
金属製品製造業	658	3.5	513	2.8	506	2.8	145	5.8			
はん用機械器具製造業	607	△ 12.4	531	△ 7.8	500	△ 11.8	76	△ 35.0			
電気機械器具製造業	431	△ 5.1	350	△ 3.8	319	△ 7.8	81	△ 10.0			
情報通信機械器具製造業	37	△ 17.8	29	△ 14.7	26	△ 3.7	8	△ 27.3			
輸送用機械器具製造業	1,525	11.6	1,310	12.4	1,247	12.2	215	6.4			
情報通信業	1,170	△ 14.5	1,046	△ 13.1	942	△ 16.1	124	△ 24.8			
情報サービス業	1,030	△ 14.5	955	△ 14.0	852	△ 17.8	75	△ 21.1			
運輸業、郵便業	4,991	21.7	3,777	21.2	3,432	18.2	1,214	23.2			
卸売業、小売業	7,307	5.3	3,758	△ 1.1	3,584	△ 2.7	3,549	12.9			
金融業、保険業	418	△ 20.7	289	△ 24.5	280	△ 4.1	129	△ 10.4			
宿泊業、飲食サービス業	4,541	△ 7.0	2,044	△ 5.4	2,028	△ 5.0	2,497	△ 8.3			
医療、福祉	13,016	7.2	6,059	4.3	5,992	3.8	6,957	9.8			
社会保険・社会福祉・介護事業	8,723	9.1	3,786	4.1	3,728	3.2	4,937	13.3			
サービス業(他に分類されないもの)	5,419	△ 5.6	3,238	△ 9.0	2,877	△ 12.2	2,181	△ 0.2			
職業紹介・労働者派遣業	1,536	△ 4.2	1,162	△ 11.6	910	△ 20.6	374	29.0			
計	54,798	3.3	32,486	1.6	30,917	0.6	22,312	5.8			
企業規模別	4人以下	2,116	1.6	1,379	2.0	1,361	1.6	737	0.8		
	5～29人	11,040	4.2	7,220	7.0	7,121	6.8	3,820	△ 0.9		
	30～99人	10,924	△ 0.6	6,665	△ 1.4	6,485	△ 2.0	4,259	0.5		
	100～299人	9,485	△ 2.1	5,849	△ 4.1	5,612	△ 4.8	3,636	1.4		
	300～499人	4,031	5.6	2,483	△ 6.9	2,338	△ 5.5	1,548	34.6		
	500～999人	4,107	△ 1.5	2,382	△ 2.1	2,256	△ 3.5	1,725	△ 0.7		
1000人以上	13,095	11.8	6,508	9.9	5,744	6.5	6,587	13.8			

- (注) 1 主要産業であるため、全産業計とは一致しない。一般には臨時・季節を含む。  
 2 平成26年4月内容から、平成25年10月改定の「日本標準産業分類」に基づく産業区分により表章したもの。  
 3 「情報通信業」には、通信業、放送業、ソフトウェア業、情報処理・提供サービス業、インターネット附随サービス業等が含まれる。  
 4 「サービス業(他に分類されないもの)」には、警備業などを含むその他の事業サービス業の他、産業廃棄物業、機械修理業、労働者派遣業などが含まれる。なお、平成24年4月分より、集計内容を「その他の事業サービス業」から「職業紹介・労働者派遣業」に変更。  
 5 平成23年9月分より集計を事業所規模から企業規模に変更。

○ 中高年齢者の求職状況 平成30年11月（新規学卒を除き、パート含む。）

項 目	年 月	平成30年11月	平成30年10月	平成29年11月	対 前 月 率	対前年同月 増 減 率
中高年齢者の新規求職申込件数		7,570 件	9,395 件	7,367 件	△ 19.4 %	2.8 %
中高年齢者の月間有効求職者数		39,666 人	40,850 人	38,178 人	△ 2.9	3.9
うち高年齢者数		22,734 人	23,409 人	21,383 人	△ 2.9	6.3
全有効求職者のうち中高年齢者の占める割合		47.8 %	47.6 %	45.2 %	0.2 P	2.6 P
うち高年齢者の占める割合		27.4	27.3	25.3	0.1	2.1

(注) 「中高年齢者」とは、45歳以上の者。「高年齢者」とは、55歳以上の者。

○ 雇用保険業務の状況 平成30年11月

項 目	年 月	平成30年11月	平成30年10月	平成29年11月	対 前 月 率	対前年同月 増 減 率
適用関係	月末現在事業所数	117,634 所	117,406 所	115,749 所	0.2 %	1.6 %
	資格取得者数	41,823 人	46,587 人	38,216 人	△ 10.2	9.4
	資格喪失者数	35,020	46,482	33,248	△ 24.7	5.3
	月末現在被保険者数	2,881,907	2,874,107	2,833,402	0.3	1.7
給付関係	受給資格決定件数	5,180 件	6,551 件	5,029 件	△ 20.9	3.0
	受給者実人員	20,111 人	21,339 人	20,064 人	△ 5.8	0.2
	受給者の割合	24.2 %	24.9 %	23.8 %	△ 0.6 P	0.4 P

# 1 労働市場の動向

## < 平成 30 年 10 月分概況 >

### 1 求人倍率の状況

有効求人倍率（季節調整値）については、前月に比べ有効求人数は減少（前月比 1.9%減）、月間有効求職者数は増加（前月比 0.3%増）であったため、前月の 1.99 倍から 0.05 ポイント低下し、1.94 倍となった。

新規求人倍率（季節調整値）については、前月に比べ新規求人数は減少（前月比 12.1%減）、新規求職者数は増加（前月比 5.0%増）であったため、前月の 3.44 倍から 0.56 ポイント低下し、2.88 倍となった。

### 2 求人の状況

新規求人数（原数値）については、前年同月に比べ 1.3%増となった。

新規求人の動きを産業別に前年同月比で見ると、建設業（4.8%増）、製造業（8.3%増）、情報通信業（7.8%減）、運輸業、郵便業（2.6%減）、卸売業、小売業（2.2%増）、金融業、保険業（15.5%増）、不動産業、物品賃貸業（36.8%減）、学術研究、専門・技術サービス業（25.7%増）、宿泊業、飲食サービス業（14.5%増）、生活関連サービス業、娯楽業（9.6%増）、医療、福祉（5.7%増）、サービス業（10.7%減）であった。

製造業は、食料品製造業（16.2%減）、繊維工業（2.9%減）、木材・木製品製造業（5.6%増）、印刷・同関連業（20.9%減）、プラスチック製品製造業（16.4%増）、窯業・土石製品製造業（13.5%減）、鉄鋼業（17.5%増）、金属製品製造業（17.3%増）、はん用機械器具製造業（22.6%増）、生産用機械器具製造業（4.3%増）、電気機械器具製造業（36.0%増）、情報通信機械器具製造業（49.2%減）、輸送用機械器具製造業（4.7%増）となった。

月間有効求人数（原数値）は、前年同月に比べ 1.5%増となった。

### 3 求職の状況

新規求職者数（原数値）については、前年同月に比べ 3.3%増となった。

新規求職者（パート除く常用）の内訳を前年同月比で見ると定年到達者（17.7%増）、事業主都合離職者（7.2%増）、自己都合離職者（5.1%増）、在職者（5.0%減）、無業者（9.4%減）であった。

また、月間有効求職者数（原数値）は、前年同月比 2.7%減となった。

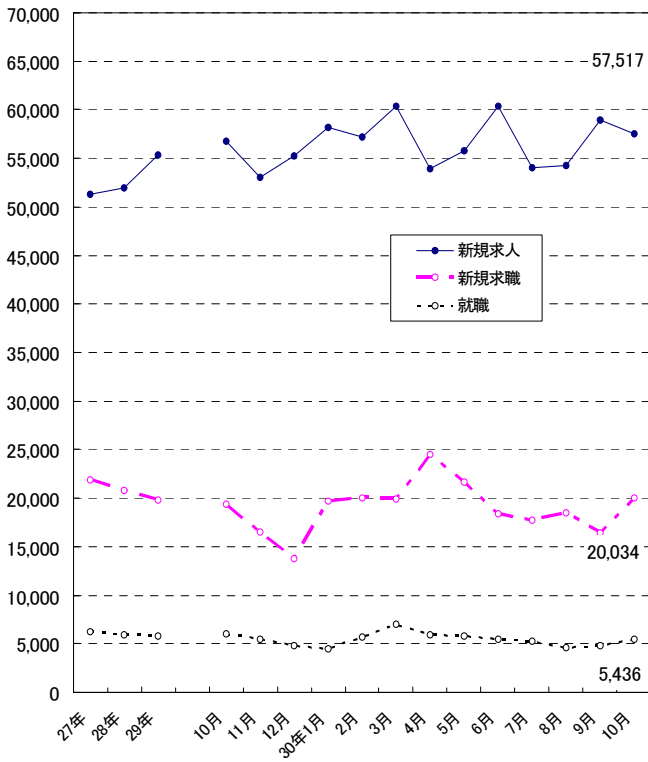
### 4 就職の状況

公共職業安定所の紹介による就職件数については 5,436 件で、前年同月比 8.9%減となった。就職率（求職者のうち安定所の紹介で就職した者の割合）は 27.1%と、前年同月に比べ 3.7 ポイント低下した。

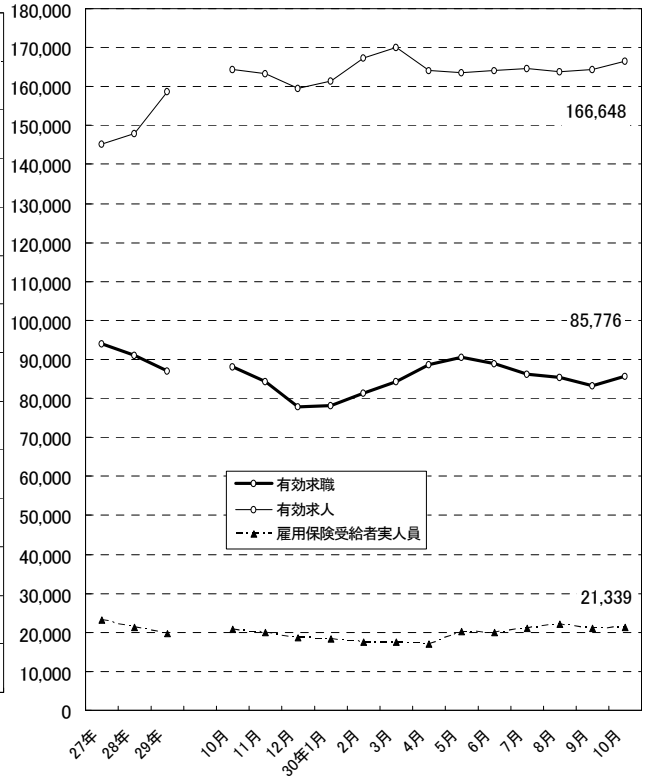
### 5 雇用保険受給者の状況

雇用保険受給者実人員については、前年同月比 2.4%増となった。

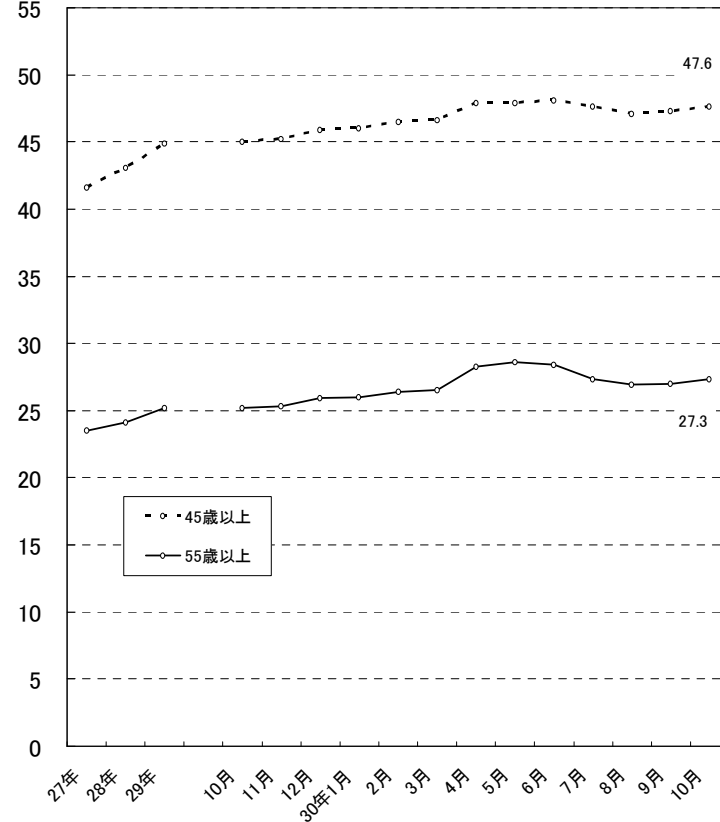
新規求職、求人、就職の推移



有効求職、求人、雇用保険受給者実人員の推移



月間有効求職者に占める中高年齢者の割合



## 2 職業紹介の主要指標

### (1) 愛知県の動き

年月	1 新規求職申込件数		2 月間有効求職者数			3 新規求人数		4 月間有効求人数	5 就職件数		
	件	うち(保)受給者の割合	人	うち45歳以上の割合	うち(保)受給者の割合	人	うち常用の割合		件	うち45歳以上の割合	うち(保)受給者の割合
平成25年 (月平均)	25,016	31.1	109,295	40.1	43.2	51,150	87.2	143,144	6,824	36.5	23.7
平成26年 "	22,912	30.8	99,157	41.1	42.0	53,146	87.1	151,573	6,575	38.5	22.6
平成27年 "	21,852	30.9	94,093	41.6	41.4	51,293	88.9	145,110	6,199	39.5	23.0
平成28年 "	20,744	32.0	90,971	43.1	41.1	51,934	89.6	148,017	5,888	42.4	25.4
平成29年 "	19,758	31.8	87,107	44.9	40.6	55,325	90.0	158,675	5,748	45.0	25.2
平成29年 10月	19,393	33.5	88,136	45.0	41.0	56,796	91.1	164,259	5,966	45.3	26.6
11月	16,563	31.2	84,420	45.2	40.7	53,063	91.5	163,413	5,419	45.1	27.0
12月	13,777	30.7	77,790	45.9	40.8	55,278	86.7	159,543	4,855	46.9	26.6
平成30年 1月	19,676	30.5	78,271	46.0	40.3	58,199	90.6	161,466	4,497	45.7	26.6
2月	20,037	27.2	81,292	46.5	38.0	57,211	90.8	167,340	5,723	47.9	23.3
3月	19,926	28.5	84,337	46.6	36.9	60,339	88.2	170,065	6,973	49.6	21.4
4月	24,521	36.2	88,673	47.9	37.9	53,893	92.5	164,088	5,853	46.6	21.8
5月	21,613	33.8	90,661	47.9	39.1	55,776	91.6	163,498	5,826	48.1	24.5
6月	18,399	32.0	88,806	48.1	40.4	60,329	88.1	164,029	5,476	47.8	25.8
7月	17,749	35.2	86,294	47.6	42.2	54,024	89.9	164,605	5,271	47.5	26.9
8月	18,495	33.5	85,350	47.1	43.0	54,289	91.4	163,765	4,635	47.6	27.9
9月	16,430	33.6	83,300	47.3	42.8	59,001	88.9	164,250	4,798	49.5	27.8
10月	20,034	34.8	85,776	47.6	42.5	57,517	91.7	166,648	5,436	48.6	28.1

(注) 新規学卒を除き、パートを含む。(保)雇用保険

### 新規求職申込件数の動き (愛知県)

平成22年平均100(29,726件)

年	月	1月	2月	3月	4月	5月	6月	7月	8月	9月	10月	11月	12月
平成25年		95.1	85.8	91.1	116.4	95.7	78.5	83.2	77.2	82.6	83.7	66.4	54.1
26年		86.1	74.8	79.6	108.5	84.7	76.0	76.6	68.9	80.4	79.4	58.8	51.3
27年		78.0	75.7	78.8	101.1	74.7	77.0	71.8	65.4	72.6	75.9	59.4	51.7
28年		69.9	76.3	77.3	89.6	75.2	72.1	65.2	66.6	69.9	69.4	58.7	47.3
29年		70.6	69.8	72.6	84.9	72.1	67.7	61.6	64.0	67.1	65.2	55.7	46.3
30年		66.2	67.4	67.0	82.5	72.7	61.9	59.7	62.2	55.3	67.4		

(注) 新規学卒を除き、パートを含む。

### 新規求人数の動き (愛知県)

平成22年平均100(32,370件)

年	月	1月	2月	3月	4月	5月	6月	7月	8月	9月	10月	11月	12月
平成25年		160.2	154.1	147.6	156.1	151.2	150.8	170.1	157.5	162.2	180.5	161.6	144.4
26年		180.9	174.3	159.3	170.0	162.5	163.3	167.7	154.7	166.3	176.9	152.7	141.6
27年		178.0	169.6	147.8	156.4	141.7	159.5	167.1	151.6	155.5	174.0	155.8	144.6
28年		173.6	170.4	159.3	153.6	147.3	160.0	158.3	151.6	167.9	168.4	156.3	158.6
29年		177.1	175.0	176.1	161.5	158.5	179.3	162.3	163.4	187.5	175.5	163.9	170.8
30年		179.8	176.7	186.4	166.5	172.3	186.4	166.9	167.7	182.3	177.7		

(注) 新規学卒を除き、パートを含む。



6 充足数		7 日 雇		諸 比 率					
うち県外 からの割合	新規求職 申込件数	月間有効 求職者数	季調済求人倍率		求 人 倍 率		就 職 率 ( $\frac{5}{1} \times 100$ )	充 足 率 ( $\frac{6}{3} \times 100$ )	
			新 規	有 効	新 規 (3/1)	有 効 (4/2)			
人	%	人	人	倍	倍	倍	倍	%	%
7,440	15.2	2	201	-	-	2.04	1.31	27.3	14.5
7,120	14.7	3	193	-	-	2.32	1.53	28.7	13.4
6,709	14.7	3	201	-	-	2.35	1.54	28.4	13.1
6,232	13.4	3	167	-	-	2.50	1.63	28.4	12.0
6,026	12.6	1	83	-	-	2.80	1.82	29.1	10.9
6,171	12.3	-	10	2.94	1.86	2.93	1.86	30.8	10.9
5,608	12.8	-	10	2.82	1.87	3.20	1.94	32.7	10.6
5,020	12.0	-	10	3.01	1.88	4.01	2.05	35.2	9.1
4,694	12.2	-	9	2.87	1.91	2.96	2.06	22.9	8.1
5,988	11.3	-	9	2.69	1.89	2.86	2.06	28.6	10.5
7,337	11.7	-	8	3.19	1.93	3.03	2.02	35.0	12.2
6,118	12.5	3	11	3.01	1.95	2.20	1.85	23.9	11.4
6,051	12.0	1	12	2.99	1.98	2.58	1.80	27.0	10.8
5,654	11.9	-	11	3.21	2.00	3.28	1.85	29.8	9.4
5,466	12.4	-	10	3.01	1.99	3.04	1.91	29.7	10.1
4,829	13.0	-	10	2.82	1.98	2.94	1.92	25.1	8.9
4,930	12.0	1	6	3.44	1.99	3.59	1.97	29.2	8.4
5,580	12.3	1	6	2.88	1.94	2.87	1.94	27.1	9.7

※ 平成29年12月以前の季調済求人倍率は新季節指数により改定済み

## (2) 全国の動き

年月	1 新規求職	2 月間有効	3 新 規	4 月間有効	5 就職件数	6 受 給 者	7 季 調 済 求 人 倍 率		8 求 人 倍 率	
	申込件数	求職者数	求 人 数	求 人 数		実 人 員	新 規	有 効	新 規	有 効
	千件	千人	千人	千人	千件	千人	倍	倍	倍	倍
平成25年 (月平均)	542	2,292	794	2,121	176	547	-	-	1.46	0.93
平成26年 "	502	2,093	834	2,277	168	476	-	-	1.66	1.09
平成27年 "	478	1,979	863	2,374	159	441	-	-	1.80	1.20
平成28年 "	447	1,866	911	2,530	151	409	-	-	2.04	1.36
平成29年 "	430	1,793	963	2,696	146	385	-	-	2.24	1.50
平成29年 10月	410	1,769	1,024	2,800	146	422	2.35	1.55	2.50	1.58
11月	366	1,707	942	2,787	133	384	2.34	1.56	2.57	1.63
12月	325	1,611	922	2,725	120	360	2.38	1.59	2.84	1.69
平成30年 1月	441	1,641	1,030	2,750	111	356	2.34	1.59	2.33	1.68
2月	432	1,690	1,016	2,839	137	340	2.30	1.58	2.35	1.68
3月	459	1,781	1,011	2,893	181	337	2.41	1.59	2.20	1.62
4月	545	1,867	966	2,786	158	326	2.37	1.59	1.77	1.49
5月	447	1,871	962	2,753	154	389	2.34	1.60	2.15	1.47
6月	382	1,799	966	2,729	141	378	2.47	1.62	2.53	1.52
7月	372	1,723	957	2,723	130	399	2.42	1.63	2.57	1.58
8月	384	1,697	976	2,749	121	421	2.34	1.63	2.54	1.62
9月	353	1,663	931	2,731	123	397	2.50	1.64	2.64	1.64
10月	422	1,712	1,070	2,839	141	405	2.40	1.62	2.54	1.66

(注) 新規学卒を除き、パートを含む。

※ 平成29年12月以前の季調済求人倍率は新季節指数により改定済み

### 3 月別にみた主な指標

項目		月	1 月	2 月	3 月	4 月	5 月	
求	1 新規求職申込件数	平成29年	20,974	20,751	21,579	25,245	21,419	
		平成30年	19,676	20,037	19,926	24,521	21,613	
		前年同月比 (%)	△ 6.2	△ 3.4	△ 7.7	△ 2.9	0.9	
		→うち 常 用	平成29年	20,921	20,703	21,519	25,191	21,380
		平成30年	19,649	20,001	19,891	24,451	21,569	
	→うち 臨時・季節	平成29年	53	48	60	54	39	
		平成30年	27	36	35	70	44	
		→うち 中高年齢者 (45歳以上)	平成29年	8,979	9,190	9,083	11,798	9,222
			平成30年	8,907	9,248	9,090	12,319	10,056
		2 月間有効求職者	平成29年	82,158	84,648	88,063	91,624	92,608
平成30年	78,271		81,292	84,337	88,673	90,661		
前年同月比 (%)	△ 4.7		△ 4.0	△ 4.2	△ 3.2	△ 2.1		
→うち 常 用	平成29年		81,939	84,448	87,855	91,418	92,414	
平成30年	78,128		81,148	84,195	88,484	90,457		
→うち 中高年齢者 (45歳以上)	平成29年	36,330	37,791	39,070	41,392	41,619		
	平成30年	36,035	37,784	39,328	42,459	43,470		
紹介	3 紹介件数	平成29年	27,130	30,236	30,856	26,103	26,142	
		平成30年	23,671	26,502	26,690	23,536	24,270	
就	4 就職件数	平成29年	4,667	6,322	7,413	5,999	5,917	
		平成30年	4,497	5,723	6,973	5,853	5,826	
		前年同月比 (%)	△ 3.6	△ 9.5	△ 5.9	△ 2.4	△ 1.5	
	→うち 中高年齢者 (45歳以上)	平成29年	2,030	2,924	3,455	2,619	2,612	
		平成30年	2,056	2,744	3,456	2,729	2,801	
→うち (保) 受給者	平成29年	1,228	1,487	1,577	1,383	1,533		
平成30年	1,198	1,335	1,495	1,274	1,427			
求	5 新規求人数	平成29年	57,321	56,658	57,012	52,282	51,301	
		平成30年	58,199	57,211	60,339	53,893	55,776	
		前年同月比 (%)	1.5	1.0	5.8	3.1	8.7	
		→うち 常 用	平成29年	51,281	50,843	50,188	47,512	46,628
		平成30年	52,715	51,961	53,227	49,870	51,115	
	→うち 臨時・季節	平成29年	6,040	5,815	6,824	4,770	4,673	
		平成30年	5,484	5,250	7,112	4,023	4,661	
	6 新規求人件数	平成29年	29,448	30,061	29,282	26,958	27,262	
		平成30年	30,343	30,598	31,288	28,008	29,263	
	7 月間有効求人数	平成29年	153,669	160,704	163,439	156,555	153,728	
平成30年		161,466	167,340	170,065	164,088	163,498		
前年同月比 (%)		5.1	4.1	4.1	4.8	6.4		
充	8 充足数	平成29年	4,921	6,677	7,850	6,379	6,205	
		平成30年	4,694	5,988	7,337	6,118	6,051	
	→うち 常 用	平成29年	4,438	6,141	7,255	5,908	5,726	
		平成30年	4,254	5,541	6,773	5,677	5,609	
	→うち 臨時・季節	平成29年	483	536	595	471	479	
		平成30年	440	447	564	441	442	
	→うち 他県から	平成29年	646	786	925	836	809	
平成30年		575	679	857	763	724		

(注) 1. 新規学卒を除き、パートを含む。  
2. △印は減少率(差)である(以下、各表同じ。)

6 月	7 月	8 月	9 月	10 月	11 月	12 月	計	
20,119	18,307	19,030	19,936	19,393	16,563	13,777	237,093	求
18,399	17,749	18,495	16,430	20,034				
△ 8.5	△ 3.0	△ 2.8	△ 17.6	3.3				
20,067	18,280	18,992	19,890	19,365	16,520	13,745	236,573	
18,361	17,705	18,449	16,394	19,990				
52	27	38	46	28	43	32	520	
38	44	46	36	44				
8,473	7,957	8,111	8,452	8,520	7,367	6,078	103,230	
8,480	8,027	8,362	7,511	9,395				
91,246	88,344	87,879	88,369	88,136	84,420	77,790	1,045,285	
88,806	86,294	85,350	83,300	85,776				
△ 2.7	△ 2.3	△ 2.9	△ 5.7	△ 2.7				
91,061	88,187	87,722	88,209	87,988	84,264	77,641	1,043,146	職
88,624	86,117	85,166	83,129	85,602				
41,095	39,560	39,363	39,630	39,662	38,178	35,667	469,357	
42,759	41,054	40,215	39,422	40,850				
27,648	23,888	25,308	26,106	25,086	22,889	18,715	310,107	紹介
23,354	21,283	21,616	19,664	22,816				
6,020	5,457	5,062	5,876	5,966	5,419	4,855	68,973	就
5,476	5,271	4,635	4,798	5,436				
△ 9.0	△ 3.4	△ 8.4	△ 18.3	△ 8.9				
2,652	2,470	2,279	2,578	2,700	2,445	2,277	31,041	職
2,620	2,506	2,206	2,375	2,640				
1,534	1,419	1,379	1,491	1,585	1,462	1,290	17,368	
1,412	1,418	1,291	1,332	1,525				
58,048	52,538	52,905	60,696	56,796	53,063	55,278	663,898	求
60,329	54,024	54,289	59,001	57,517				
3.9	2.8	2.6	△ 2.8	1.3				
51,470	48,455	48,751	54,229	51,719	48,577	47,932	597,585	
53,123	48,553	49,595	52,439	52,735				
6,578	4,083	4,154	6,467	5,077	4,486	7,346	66,313	
7,206	5,471	4,694	6,562	4,782				
29,763	27,286	27,611	31,257	29,591	27,818	28,497	344,834	
31,102	28,306	29,358	29,902	30,678				
155,603	155,052	156,895	161,234	164,259	163,413	159,543	1,904,094	
164,029	164,605	163,765	164,250	166,648				
5.4	6.2	4.4	1.9	1.5				
6,380	5,649	5,271	6,176	6,171	5,608	5,020	72,307	充
5,654	5,466	4,829	4,930	5,580				
5,885	5,256	4,911	5,784	5,782	5,218	4,555	66,859	
5,218	5,032	4,497	4,535	5,180				
495	393	360	392	389	390	465	5,448	
436	434	332	395	400				
875	668	655	831	762	716	604	9,113	
674	677	627	594	689				

#### 4 安定所別にみた求職、求人、充足状況

項目		安定所別	県 計	名 古 屋 中	名 古 屋 南	名 古 屋 東	豊 橋	岡 崎	一 宮
求	1 新規求職申込件数		20,034	3,731	1,975	2,051	1,246	1,058	1,197
		前年同月比(%)	3.3	3.9	△ 3.1	3.1	△ 1.1	△ 0.1	5.9
	→ うち 男		9,297	1,587	1,078	930	589	488	602
	→ うち 女		10,701	2,138	891	1,118	655	568	593
	→ うち 常 用		19,990	3,725	1,966	2,048	1,245	1,056	1,194
	→ うち 4 5 歳 以 上		9,395	1,556	1,050	1,073	548	458	589
	→ うち 5 5 歳 以 上		5,510	849	640	644	334	293	358
職	2 月間有効求職者数		85,776	15,500	8,494	9,497	5,560	4,692	5,177
		前年同月比(%)	△ 2.7	△ 0.3	△ 6.7	△ 7.0	△ 3.0	△ 2.1	△ 1.9
	→ うち 4 5 歳 以 上		40,850	6,843	4,332	4,797	2,600	2,195	2,535
	→ うち 5 5 歳 以 上		23,409	3,754	2,465	2,671	1,562	1,328	1,470
紹介	3 紹介 件 数		22,816	4,785	2,143	1,940	1,418	1,242	1,518
就	4 就 職 件 数		5,436	856	493	441	458	324	363
		前年同月比(%)	△ 8.9	0.9	△ 10.4	△ 8.7	△ 12.4	△ 8.2	△ 11.5
	→ うち 男		2,608	399	283	210	208	144	173
	→ うち 女		2,820	457	209	231	250	180	189
	→ うち 4 5 歳 以 上		2,640	397	272	233	212	155	179
	→ うち 5 5 歳 以 上		1,365	194	151	120	116	80	86
	→ うち ⑩ 受 給 者		1,525	209	176	142	143	80	103
	管 内 へ		3,042	274	216	223	358	197	213
	管 外 へ		1,909	464	233	181	62	104	87
	他 県 へ		485	118	44	37	38	23	63
職	5 就職率 ( $\frac{4}{1} \times 100$ ) (%)		27.1	22.9	25.0	21.5	36.8	30.6	30.3
	45 歳 以 上 (%)		28.1	25.5	25.9	21.7	38.7	33.8	30.4
	55 歳 以 上 (%)		24.8	22.9	23.6	18.6	34.7	27.3	24.0
求	6 新 規 求 人 数		57,517	14,605	5,686	6,946	3,583	2,514	2,959
		前年同月比(%)	1.3	0.1	7.2	△ 9.2	△ 2.3	△ 19.3	18.7
	→ うち 常 用		52,735	13,494	5,320	6,495	3,381	2,344	2,836
	7 月 間 有 効 求 人 数		166,648	46,424	15,342	20,074	9,528	7,458	8,303
	前年同月比(%)	1.5	△ 2.7	10.7	△ 2.2	△ 3.2	△ 16.6	8.7	
人	8 求 人 倍 率 (新規)		2.87	3.91	2.88	3.39	2.88	2.38	2.47
	(有効)		1.94	3.00	1.81	2.11	1.71	1.59	1.60
充	9 充 足 数		5,580	1,086	476	617	460	270	305
	→ うち 常 用		5,180	986	446	584	431	253	289
	→ うち 他 県 か ら		689	215	49	87	39	4	41
足	10 充足率 ( $\frac{9}{6} \times 100$ ) (%)		9.7	7.4	8.4	8.9	12.8	10.7	10.3
	他県からの流入率 (%)		12.3	19.8	10.3	14.1	8.5	1.5	13.4

- (注) 1. 新規学卒を除き、パートを含む。  
 2. 名古屋中安定所には、あいちマザーズハローワーク・名古屋外国人雇用サービスセンター・愛知新卒応援ハローワーク・ハローワークプラザ名中・愛知わかものハローワークを含む。名古屋南安定所には、ハローワークプラザなるみを含む。  
 3. 平成19年4月から、蒲郡安定所は豊川安定所の出張所となったが、「豊川(本所)」の欄には蒲郡出張所分を含まない。豊川安定所の数値を、蒲郡(出張所)の欄には蒲郡出張所の数値を計上している。  
 4. 平成16年11月から求職申込書における「性別」欄の記載が任意となったことに伴い、男女別の合計は男女計の値と必ずしも一致しない。  
 5. 刈谷安定所には、碧南出張所を含む。

(10月)

半田	瀬戸	豊田	津島	刈谷	西尾	犬山	豊川 (本所)	新城	春日井	蒲郡 (出張所)	
1,217	585	1,099	746	1,687	490	674	731	213	1,116	218	求
12.0	8.1	1.9	△ 6.2	10.6	7.9	△ 1.5	1.4	44.9	3.9	△ 1.4	
590	258	531	365	751	197	319	298	79	518	117	
625	323	565	379	935	292	355	433	134	596	101	
1,217	585	1,098	746	1,680	490	673	722	213	1,114	218	
599	287	537	388	707	204	340	294	94	567	104	
349	171	308	225	388	113	210	175	55	339	59	
5,013	2,708	4,833	3,492	6,924	1,782	2,656	2,794	653	5,011	990	職
2.3	△ 2.3	△ 8.9	△ 4.2	0.8	△ 6.1	△ 4.3	1.6	12.4	△ 0.0	2.7	
2,386	1,429	2,255	1,737	2,981	785	1,342	1,273	326	2,563	471	
1,371	832	1,345	987	1,685	472	775	752	207	1,473	260	
1,261	805	1,165	1,055	1,835	506	706	778	261	1,194	204	紹介
358	177	317	261	433	151	178	207	84	258	77	就
3.8	3.5	△ 9.4	△ 21.4	△ 16.9	△ 22.6	7.2	△ 20.1	2.4	△ 10.4	△ 14.4	
165	82	154	141	197	67	91	99	21	134	40	
191	94	161	120	235	84	87	108	63	124	37	
181	95	145	136	175	56	91	101	44	128	40	
93	45	76	78	86	24	60	53	27	58	18	
94	44	66	79	109	43	49	68	19	79	22	
240	94	199	152	311	101	78	133	55	149	49	
97	72	106	83	107	46	68	66	26	83	24	
21	11	12	26	15	4	32	8	3	26	4	
29.4	30.3	28.8	35.0	25.7	30.8	26.4	28.3	39.4	23.1	35.3	職
30.2	33.1	27.0	35.1	24.8	27.5	26.8	34.4	46.8	22.6	38.5	
26.6	26.3	24.7	34.7	22.2	21.2	28.6	30.3	49.1	17.1	30.5	
3,000	1,099	1,975	1,864	5,387	749	1,429	1,159	327	3,803	432	求
22.2	△ 0.4	8.0	△ 1.7	6.3	6.4	30.7	△ 8.1	8.6	△ 2.3	15.5	
2,828	1,074	1,817	1,665	4,166	733	1,361	1,074	311	3,428	408	人
7,575	2,855	6,163	5,770	14,742	2,354	4,401	2,971	960	10,613	1,115	
10.9	4.6	5.6	8.2	3.6	7.7	18.5	△ 3.6	33.1	4.8	15.8	
2.47	1.88	1.80	2.50	3.19	1.53	2.12	1.59	1.54	3.41	1.98	
1.51	1.05	1.28	1.65	2.13	1.32	1.66	1.06	1.47	2.12	1.13	
290	130	266	259	522	134	159	174	68	292	72	充
276	130	249	234	466	130	158	162	64	254	68	
19	11	16	33	61	1	39	4	3	60	7	
9.7	11.8	13.5	13.9	9.7	17.9	11.1	15.0	20.8	7.7	16.7	足
6.6	8.5	6.0	12.7	11.7	0.7	24.5	2.3	4.4	20.5	9.7	

## 5 年齢別常用職業紹介状況

(10月)

区 分		項 目	1 月間有効 求 人 数	2 月間有効 求 職 者 数	3 就 職 件 数	4 有 効 求 人 倍 率 (1/2)
全 数	年 齢 計		人 151,181	人 85,602	件 5,080	倍 1.77
		1 9 歳 以 下	2,787	1,258	143	2.22
		2 0 ~ 2 4 歳	14,351	6,475	436	2.22
		2 5 ~ 2 9 歳	21,989	9,932	505	2.21
		3 0 ~ 3 4 歳	20,344	9,297	439	2.19
		3 5 ~ 3 9 歳	18,197	8,787	497	2.07
		4 0 ~ 4 4 歳	16,847	9,080	617	1.86
		4 5 ~ 4 9 歳	15,673	9,504	662	1.65
		5 0 ~ 5 4 歳	12,939	7,901	539	1.64
		5 5 ~ 5 9 歳	11,260	6,876	424	1.64
		6 0 ~ 6 4 歳	9,334	8,306	431	1.12
		6 5 歳 以 上	7,460	8,186	387	0.91
男	年 齢 計			39,972	2,457	
		1 9 歳 以 下		714	70	
		2 0 ~ 2 4 歳		2,894	197	
		2 5 ~ 2 9 歳		3,832	210	
		3 0 ~ 3 4 歳		3,430	199	
		3 5 ~ 3 9 歳		3,359	202	
		4 0 ~ 4 4 歳		3,685	252	
		4 5 ~ 4 9 歳		4,085	284	
		5 0 ~ 5 4 歳		3,653	247	
		5 5 ~ 5 9 歳		3,520	222	
		6 0 ~ 6 4 歳		5,079	291	
		6 5 歳 以 上		5,721	283	
女	年 齢 計			45,496	2,615	
		1 9 歳 以 下		539	72	
		2 0 ~ 2 4 歳		3,562	239	
		2 5 ~ 2 9 歳		6,086	295	
		3 0 ~ 3 4 歳		5,857	238	
		3 5 ~ 3 9 歳		5,420	295	
		4 0 ~ 4 4 歳		5,378	365	
		4 5 ~ 4 9 歳		5,405	377	
		5 0 ~ 5 4 歳		4,240	292	
		5 5 ~ 5 9 歳		3,345	200	
		6 0 ~ 6 4 歳		3,216	139	
		6 5 歳 以 上		2,448	103	

- (注) 1. 新規学卒を除き、パートを含む。  
 2. 年齢別の求人数・求人倍率は「就職機会積み上げ方式」による。この方式は、個々の求人について、求人数を対象となる年齢階級〔5歳刻みの11階級〕の総月間有効求職者数で除して当該求人に係る求職者1人当たりの就職機会を算定し、全有効求人についてこの就職機会を足し上げることにより、年齢別有効求人倍率を算出。年齢別月間有効求人数は、年齢別有効求人倍率に年齢別月間有効求職者数を乗じて算出。  
 3. 平成16年11月から求職申込書における「性別」欄の記載が任意となったことに伴い、男女別の合計は男女計の値と必ずしも一致しない。

## 6 職業別常用職業紹介状況

(10月)

職業	項目		2月間有効求人人数	3就職件数		4有効求人倍率(2/1)
	1月間有効求職者数	うち男		うち男	うち男	
職業計	85,602	39,972	151,181	5,080	2,457	1.77
専門的・技術的職業	10,108	4,175	29,655	606	195	2.93
開発技術者	526	478	1,877	26	22	3.57
情報処理・通信技術者	881	735	3,218	21	17	3.65
保健師、助産師等	1,810	49	6,078	133	3	3.36
社会福祉の専門的職業	1,734	256	6,702	198	55	3.87
事務的職業	23,196	5,150	14,023	1,166	197	0.60
一般事務員	19,891	3,605	9,352	861	89	0.47
会計事務員	892	357	1,085	78	22	1.22
営業・販売関連事務員	1,497	573	1,371	75	16	0.92
販売の職業	5,575	2,944	14,402	226	136	2.58
商品販売の職業	3,195	873	8,544	131	55	2.67
営業の職業	2,313	2,026	5,516	90	76	2.38
サービスの職業	6,972	2,267	38,491	676	193	5.52
介護サービスの職業	2,136	615	13,230	252	58	6.19
保健医療サービス	418	23	1,593	62	1	3.81
生活衛生サービス	503	55	2,813	31	12	5.59
飲食物調理の職業	1,654	748	9,780	192	64	5.91
接客・給仕の職業	1,441	402	9,218	72	17	6.40
保安の職業	397	383	4,265	71	69	10.74
生産工程の職業	9,286	6,150	18,385	909	619	1.98
金属材料製造等	1,404	1,315	4,769	229	206	3.40
製品製造・加工処理	1,714	955	4,036	299	160	2.35
機械組立の職業	3,672	2,511	2,855	137	97	0.78
機械整備・修理の職業	475	461	2,816	45	43	5.93
輸送・機械運転の職業	2,686	2,586	9,903	314	298	3.69
自動車運転の職業	1,786	1,706	8,476	253	237	4.75
定置・建設機械運転	349	347	826	23	23	2.37
建設・採掘の職業	762	737	5,978	89	86	7.85
建設の職業	243	230	1,759	33	31	7.24
土木の職業	223	219	1,949	31	31	8.74
運搬・清掃等の職業	15,676	9,154	15,074	953	616	0.96
運搬の職業	2,201	1,853	5,504	328	265	2.50
清掃の職業	1,650	817	4,866	247	129	2.95
(IT関連計)	2,366	1,569	5,671	119	68	2.40
(福祉関連計)	4,872	927	24,867	542	120	5.10
(介護関係小計)	2,802	811	17,447	392	111	6.23

(注) 1. 新規学卒を除き、パートを含む。  
 2. 平成24年4月分より平成23年改訂の「厚生労働省編職業分類」に基づく表章。主な職業のみであるので、計とは一致しない。

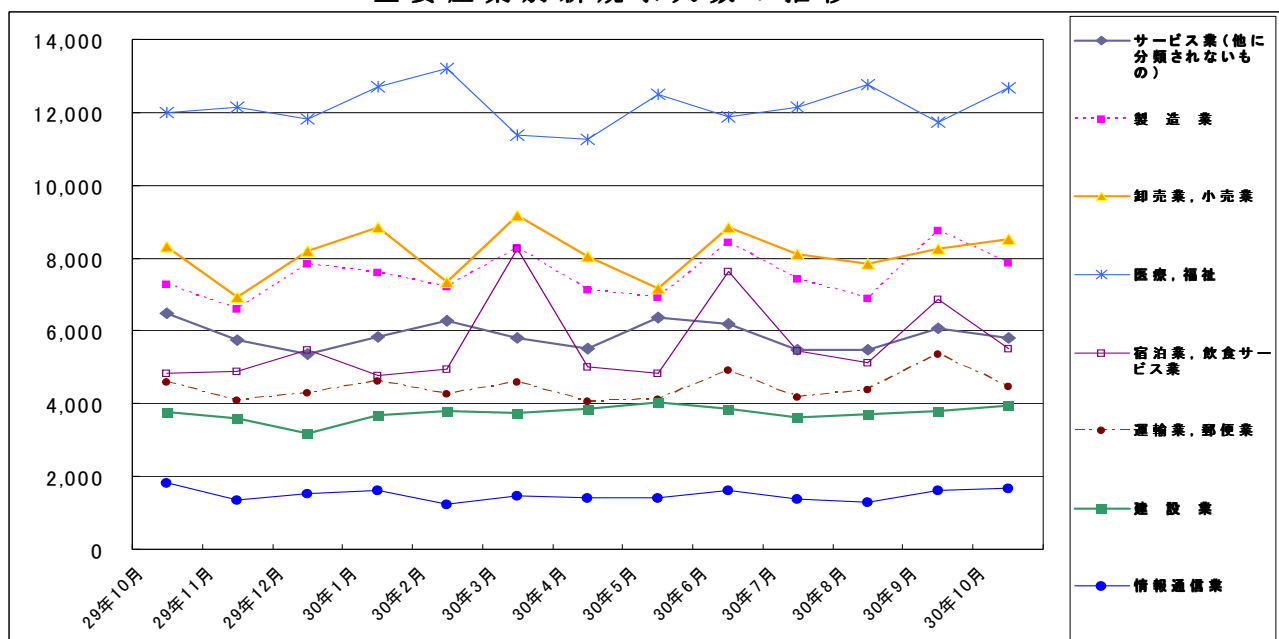
## 7 産業別・規模別求人、充足状況

(10月分)

産業・規模	1 新規求人数				2 充足数			充足率 2/1×100	
	計	前年 同月比	うち 常用	うち 臨時・ 季節	計	うち 常用	うち 臨時・ 季節		
建設業	3,960	4.8	3,828	132	301	294	7	7.6	
製造業	7,880	8.3	7,353	527	1,433	1,359	74	18.2	
食料品製造業	837	△ 16.2	787	50	171	160	11	20.4	
繊維工業	199	△ 2.9	193	6	49	47	2	24.6	
木材・木製品製造業	76	5.6	76	-	19	19	-	25.0	
印刷・同関連業	159	△ 20.9	158	1	26	26	-	16.4	
プラスチック製品製造業	640	16.4	591	49	122	114	8	19.1	
窯業・土石製品製造業	257	△ 13.5	241	16	53	49	4	20.6	
鉄鋼業	195	17.5	193	2	40	37	3	20.5	
金属製品製造業	832	17.3	782	50	147	141	6	17.7	
はん用機械器具製造業	701	22.6	663	38	81	79	2	11.6	
電気機械器具製造業	589	36.0	510	79	109	107	2	18.5	
情報通信機械器具製造業	31	△ 49.2	28	3	11	11	-	35.5	
輸送用機械器具製造業	1,589	4.7	1,486	103	279	258	21	17.6	
情報通信業	1,687	△ 7.8	1,498	189	73	70	3	4.3	
情報サービス業	1,449	△ 7.7	1,277	172	51	48	3	3.5	
運輸業，郵便業	4,489	△ 2.6	3,919	570	431	380	51	9.6	
卸売業，小売業	8,504	2.2	6,980	1,524	727	634	93	8.5	
金融業，保険業	313	15.5	274	39	16	9	7	5.1	
宿泊業，飲食サービス業	5,521	14.5	5,280	241	231	214	17	4.2	
医療，福祉	12,672	5.7	12,060	612	1,210	1,168	42	9.5	
社会保険・社会福祉・介護事業	8,318	4.9	7,786	532	763	730	33	9.2	
サービス業（他に分類されないもの）	5,805	△ 10.7	5,243	562	552	514	38	9.5	
職業紹介・労働者派遣業	1,600	△ 30.5	1,342	258	89	73	16	5.6	
合計	57,517	1.3	52,735	4,782	5,580	5,180	400	9.7	
企業規模	4人以下	1,965	△ 13.7	1,912	53	254	245	9	12.9
	5～29人	11,868	1.4	11,612	256	1,618	1,588	30	13.6
	30～99人	12,381	3.5	11,846	535	1,369	1,311	58	11.1
	100～299人	10,599	7.1	9,903	696	995	920	75	9.4
	300～499人	3,762	△ 10.4	3,439	323	278	252	26	7.4
	500～999人	4,391	8.0	3,758	633	276	239	37	6.3
1,000人以上	12,551	△ 1.1	10,265	2,286	790	625	165	6.3	

(注) 新規学卒を除き、パートを含む。  
 平成25年10月改定の「日本標準産業分類」に基づく表章。主な産業のみであるので、合計とは一致しない。  
 平成23年8月分より集計を事業所規模から企業規模に変更。  
 平成24年4月分より集計内容を「その他の事業サービス業」から「職業紹介・労働者派遣業」に変更。

### 主要産業別新規求人数の推移





## 8 中高年齢者の職業紹介状況

### (1) 新規求職申込件数

年月	新規求職申込件数					全体に占める率
	45歳以上	前年比	うち			
			男	55歳以上	65歳以上	
平成25年(月平均)	9,220	△ 4.2	5,315	5,179	1,797	36.9
平成26年	8,812	△ 4.4	4,976	5,008	1,956	38.5
平成27年	8,657	△ 1.8	4,869	4,885	2,009	39.6
平成28年	8,572	△ 1.0	4,717	4,799	1,983	41.3
平成29年	8,603	0.4	4,632	4,869	2,092	43.5
平成30年 5月	10,056	9.0	5,347	5,955	2,878	46.5
6月	8,480	0.1	4,531	4,794	2,104	46.1
7月	8,027	0.9	4,356	4,587	2,025	45.2
8月	8,362	3.1	4,442	4,748	2,024	45.2
9月	7,511	△ 11.1	3,935	4,225	1,797	45.7
10月	9,395	10.3	5,147	5,510	2,500	46.9
前年同月	8,520	△ 1.1	4,663	4,924	2,194	43.9

(注) パートを含む。

### (2) 月間有効求職者数

年月	月間有効求職者数					全体に占める率
	45歳以上	前年比	うち			
			男	55歳以上	65歳以上	
平成25年(月平均)	43,833	△ 2.2	25,424	24,923	6,471	40.1
平成26年	40,726	△ 7.1	23,064	23,336	7,047	41.1
平成27年	39,142	△ 3.9	22,161	22,104	7,126	41.6
平成28年	39,247	0.3	21,885	21,929	7,144	43.1
平成29年	39,113	△ 0.3	21,413	21,950	7,497	44.9
平成30年 5月	43,470	4.4	23,889	25,890	10,643	47.9
6月	42,759	4.0	23,391	25,210	10,000	48.1
7月	41,054	3.8	22,294	23,590	8,431	47.6
8月	40,215	2.2	21,706	22,946	7,829	47.1
9月	39,422	△ 0.5	21,170	22,507	7,631	47.3
10月	40,850	3.0	22,097	23,409	8,199	47.6
前年同月	39,662	1.4	21,430	22,175	7,487	45.0

(注) パートを含む。

### (3) 就職件数

年月	就職件数					45歳	55歳	65歳
	45歳以上	前年比	うち			以上の就職率	以上の就職率	以上の就職率
			男	55歳以上	65歳以上			
平成25年(月平均)	2,488	△ 0.8	1,499	1,242	252	27.0	24.0	14.0
平成26年	2,532	1.8	1,474	1,269	317	28.7	25.3	16.2
平成27年	2,450	△ 3.3	1,414	1,219	335	28.3	25.0	16.7
平成28年	2,499	2.0	1,413	1,236	345	29.1	25.8	17.4
平成29年	2,587	3.5	1,414	1,292	389	30.1	26.5	18.6
平成30年 5月	2,801	7.2	1,545	1,474	518	27.9	24.8	18.0
6月	2,620	△ 1.2	1,461	1,343	483	30.9	28.0	23.0
7月	2,506	1.5	1,405	1,257	421	31.2	27.4	20.8
8月	2,206	△ 3.2	1,263	1,127	372	26.4	23.7	18.4
9月	2,375	△ 7.9	1,293	1,246	390	31.6	29.5	21.7
10月	2,640	△ 2.2	1,424	1,365	435	28.1	24.8	17.4
前年同月	2,700	5.2	1,496	1,362	409	31.7	27.7	18.6

(注) パートを含む。

## 9 正社員の職業紹介状況

年 月	正社員有効求人人数		常用フルタイム 有効求職者数		正社員 有効求人倍率		正社員新規求人数			正社員就職件数		
	人	%	人	%	倍	P	人	%	%	件	%	%
平成25年 (月平均)	60,834	5.2	75,240	△ 4.5	0.81	0.08	21,278	41.6	4.5	3,233	47.4	△ 5.9
平成26年 "	62,564	2.8	66,243	△ 12.0	0.94	0.13	21,722	40.9	2.1	3,096	47.1	△ 4.2
平成27年 "	63,765	1.9	61,777	△ 6.7	1.03	0.09	22,519	43.9	3.7	2,963	47.8	△ 4.3
平成28年 "	68,016	6.7	58,643	△ 5.1	1.16	0.13	23,777	45.8	5.6	2,812	47.8	△ 5.1
平成29年 "	74,210	9.1	54,825	△ 6.5	1.35	0.19	25,728	46.5	8.2	2,706	47.1	△ 3.8
平成29年 10月	77,703	9.5	54,953	△ 6.0	1.41	0.20	25,714	45.3	5.9	2,908	48.7	1.5
11月	76,548	7.7	52,478	△ 6.5	1.46	0.19	26,213	49.4	9.7	2,676	49.4	△ 4.5
12月	75,009	7.9	48,683	△ 6.3	1.54	0.20	25,532	46.2	6.2	2,343	48.3	△ 3.5
平成30年 1月	75,869	5.9	49,037	△ 7.1	1.55	0.19	26,391	45.3	1.3	2,241	49.8	△ 4.3
2月	77,751	4.9	50,966	△ 6.2	1.53	0.17	27,009	47.2	3.9	2,519	44.0	△ 9.2
3月	78,212	5.1	52,689	△ 6.8	1.48	0.16	26,368	43.7	5.2	2,931	42.0	△ 6.3
4月	76,489	6.4	54,081	△ 6.1	1.41	0.16	25,430	47.2	5.6	2,604	44.5	△ 8.2
5月	77,352	8.7	54,584	△ 5.3	1.42	0.18	27,668	49.6	11.7	2,586	44.4	△ 3.9
6月	78,535	7.6	53,303	△ 5.8	1.47	0.18	27,811	46.1	4.8	2,492	45.5	△ 12.3
7月	79,071	8.2	52,730	△ 5.0	1.50	0.18	25,693	47.6	5.1	2,525	47.9	△ 2.8
8月	78,066	3.7	52,881	△ 4.7	1.48	0.12	26,313	48.5	△ 2.1	2,339	50.5	△ 6.8
9月	78,185	1.9	51,298	△ 7.3	1.52	0.13	27,460	46.5	△ 0.1	2,221	46.3	△ 21.2
10月	80,428	3.5	52,648	△ 4.2	1.53	0.12	28,180	49.0	9.6	2,556	47.0	△ 12.1

- (注) 1. 正社員有効求人倍率＝正社員有効求人人数／常用フルタイム（一般）有効求職者数。なお、常用フルタイム有効求職者にはフルタイムの派遣労働者や契約社員を希望する者も含まれるため、厳密な意味での正社員有効求人倍率より低い値となる。  
 2. 「正社員」とは、一般求人のうち求人票の雇用形態欄に「正社員」と記載された常用求人である。  
 3. 構成比は、それぞれ新規求人数全体に占める正社員求人割合及び就職件数全体に占める正社員就職割合である。

## 10 パートタイマーの職業紹介状況

年 月	新規求職申込件数		月間有効求職者数		新規求人数		月間有効求人数		有効 求人 倍 率	就職件数		就職率 %
	件	うち常用 件	人	うち常用 人	人	人	人	人		件	うち常用 件	
									件			件
平成25年 (月平均)	7,710	7,683	33,874	33,768	17,729	14,692	48,898	40,795	1.44	2,678	2,310	34.7
平成26年 "	7,426	7,404	32,762	32,674	19,481	15,985	54,767	45,080	1.67	2,654	2,308	35.7
平成27年 "	7,275	7,252	32,165	32,068	20,238	16,894	56,770	47,612	1.76	2,514	2,201	34.6
平成28年 "	7,082	7,055	32,175	32,059	21,292	17,643	60,241	49,991	1.87	2,452	2,139	34.6
平成29年 "	7,015	6,997	32,178	32,104	22,754	19,022	64,799	54,106	2.01	2,488	2,186	35.5
平成29年 10月	6,915	6,906	33,096	33,035	24,434	20,839	66,347	56,869	2.00	2,511	2,261	36.3
11月	5,823	5,801	31,853	31,786	21,083	17,852	66,549	56,680	2.09	2,255	1,985	38.7
12月	4,584	4,568	29,032	28,958	21,317	16,879	64,014	53,163	2.20	2,059	1,742	44.9
平成30年 1月	7,156	7,149	29,157	29,091	24,276	20,325	64,409	53,424	2.21	1,869	1,568	26.1
2月	7,093	7,074	30,245	30,182	24,024	20,168	67,665	56,104	2.24	2,625	2,317	37.0
3月	7,134	7,123	31,569	31,506	25,515	21,282	70,259	58,802	2.23	3,295	2,902	46.2
4月	10,285	10,259	34,481	34,403	22,037	19,043	67,415	56,888	1.96	2,640	2,342	25.7
5月	8,519	8,502	35,953	35,873	22,415	19,053	66,600	56,621	1.85	2,699	2,365	31.7
6月	6,736	6,718	35,399	35,321	24,134	19,890	65,688	55,423	1.86	2,435	2,145	36.1
7月	6,110	6,091	33,462	33,387	22,638	18,650	66,355	55,281	1.98	2,268	1,964	37.1
8月	6,321	6,303	32,363	32,285	22,112	18,825	66,473	55,404	2.05	1,863	1,651	29.5
9月	6,097	6,079	31,912	31,831	23,529	19,881	66,787	56,102	2.09	2,107	1,858	34.6
10月	7,336	7,313	33,040	32,954	23,468	19,932	67,018	56,975	2.03	2,451	2,180	33.4

## 11 あいちマザーズハローワークの職業紹介状況

年 月	項 目	新規求職申込件数		月間有効求職者数		紹介件数	就 職 件 数		来 所 相 談 件 数
		うちパート	うちパート	人	人		うちパート	うちパート	
平成29年	11月	358	215	1,041	630	235	53	41	858
	12月	307	161	982	555	247	49	33	800
平成30年	1月	439	256	1,112	636	355	43	28	942
	2月	380	219	1,151	652	364	65	38	936
	3月	358	212	1,185	687	309	92	66	959
	4月	404	249	1,139	683	321	54	42	963
	5月	417	247	1,174	698	319	78	50	1,047
	6月	379	217	1,193	696	284	57	32	971
	7月	299	159	1,101	636	267	63	42	871
	8月	321	191	1,002	575	213	44	26	814
	9月	339	207	994	578	266	40	27	865
	10月	374	201	1,058	606	278	68	41	950
前 年 同 月		326	196	997	613	233	59	45	786

## 12 名古屋外国人雇用サービスセンターの職業紹介状況

年 月	項 目	新規求職申込件数	紹介件数	就職件数	来所相談件数
		件	件	件	件
平成29年	11月	153	271	35	325
	12月	184	258	31	384
平成30年	1月	202	267	35	394
	2月	155	282	29	320
	3月	220	364	49	424
	4月	257	335	41	506
	5月	254	337	40	467
	6月	220	388	40	450
	7月	242	327	40	452
	8月	251	338	35	457
	9月	157	263	45	306
	10月	221	315	40	433
前 年 同 月		210	298	42	414

### 13 愛知新卒応援ハローワーク（愛知学生職業センター）の職業紹介状況

年 月	項 目	新規求職申込件数		紹介件数		就職件数	
		大学生等	うち既卒者	大学生等	うち既卒者	大学生等	うち既卒者
平成29年	11月	346	199	618	350	695	381
	12月	405	170	448	289	551	212
平成30年	1月	426	195	507	272	321	164
	2月	941	293	544	299	159	77
	3月	1,211	293	374	309	164	102
	4月	585	177	263	260	207	182
	5月	588	171	276	264	582	524
	6月	515	150	528	274	537	426
	7月	458	178	701	381	513	342
	8月	325	153	734	444	691	493
	9月	283	126	566	307	579	269
	10月	350	166	507	301	532	306
前 年 同 月		424	180	761	361	716	445

- (注) 1. 平成19年6月より、学生職業センターにヤングワークプラザあいちで取り扱っていた職業紹介業務を統合して開設。  
 2. 大学生等とは、大学生、大学院生、短期大学生、高等専門学校生、専修学校生及び職業能力開発施設生。  
 3. 就職件数はハローワーク紹介以外を含む。

### 14 愛知わかものハローワークの職業紹介状況

年 月	項 目	新規求職申込件数	紹介件数	就職件数	来所相談件数
平成29年	11月	256	492	51	978
	12月	228	391	50	856
平成30年	1月	285	378	48	961
	2月	324	506	54	1,068
	3月	361	497	70	1,177
	4月	291	388	49	1,024
	5月	342	454	59	1,060
	6月	308	486	60	1,044
	7月	272	391	70	979
	8月	317	396	48	980
	9月	251	353	53	856
	10月	303	319	49	927
前 年 同 月		315	297	43	980

- (注) 平成24年10月より、主に45歳未満の若者を対象として開設。平成25年4月より、システム集計を開始。

## 15 ハローワークプラザ名中の職業紹介状況

年 月	新規求職申込件数		月間有効求職者数		紹介件数	就 職 件 数		来 所 相 談 件 数
	件	うちパート	人	うちパート		件	うちパート	
平成29年 11月	406	99	1,299	314	772	95	36	960
12月	347	88	1,207	294	793	111	46	853
平成30年 1月	501	133	1,319	318	1,028	89	37	1,009
2月	913	214	1,815	432	2,131	216	149	1,842
3月	506	151	1,858	485	1,189	333	236	1,279
4月	357	95	1,535	405	898	211	106	936
5月	430	112	1,315	347	925	142	63	977
6月	416	137	1,225	337	778	114	52	930
7月	392	106	1,244	347	830	117	57	905
8月	400	112	1,235	340	733	113	56	918
9月	318	82	1,149	293	696	106	43	790
10月	380	103	1,161	300	790	110	50	909
前 年 同 月	421	113	1,343	366	951	134	64	1,017

(注) 平成26年3月まではキャリアアップハローワークあいちの取扱実績(同施設は平成26年3月31日付廃止)。  
平成26年4月以降はハローワークプラザ名中の取扱実績(同施設は平成26年4月1日付開設)。

## 16 ハローワークプラザなるみの職業紹介状況

年 月	新規求職申込件数		月間有効求職者数		紹介件数	就 職 件 数		来 所 相 談 件 数
	件	うちパート	人	うちパート		件	うちパート	
平成29年 11月	280	123	1,012	421	337	73	38	715
12月	252	82	938	357	278	64	27	619
平成30年 1月	290	123	898	354	312	46	17	655
2月	277	111	903	364	307	81	39	630
3月	322	143	943	404	374	110	64	709
4月	272	119	888	377	322	74	28	640
5月	354	140	958	405	332	78	39	716
6月	303	115	962	392	321	80	40	690
7月	264	104	943	373	262	79	31	664
8月	268	105	900	347	204	42	12	637
9月	231	104	854	357	198	40	16	561
10月	277	94	869	348	267	65	32	648
前 年 同 月	324	131	1,091	451	384	74	36	795

(注) ハローワークプラザあらたまが平成23年2月25日付廃止されたことに伴い、平成23年2月28日よりハローワークプラザなるみ開設

## 17 日雇の職業紹介状況

年 月	月間有効求職者数		新規求職	月間有効	就 労	就 労	不 就 労
		う ち 男	申込件数	求人延数	実 人 員	延 数	延 数
平成25年 (月平均)	人 201	人 195	件 2	人 259	人 29	人 293	人 929
平成26年 "	193	187	3	244	26	261	864
平成27年 "	201	195	3	224	20	182	202
平成28年 "	167	163	3	240	18	159	-
平成29年 "	83	81	1	62	5	43	-
平成29年 10月	10	10	-	-	-	-	-
11月	10	10	-	-	-	-	-
12月	10	10	-	-	-	-	-
平成30年 1月	9	9	-	-	-	-	-
2月	9	9	-	-	-	-	-
3月	8	8	-	-	-	-	-
4月	11	11	3	-	-	-	-
5月	12	12	1	-	-	-	-
6月	11	11	-	-	-	-	-
7月	10	10	-	-	-	-	-
8月	10	10	-	-	-	-	-
9月	6	6	1	-	-	-	-
10月	6	6	1	-	-	-	-
安定所別 (10月分)	名古屋中	3	3	-	-	-	-
	名古屋南	-	-	-	-	-	-

(注) 1. 名古屋南所は、港湾労働課の計上数を含む。  
2. 「不就労延数」については、平成27年4月分より集計項目から除外。

## 18 港湾労働関係の職業紹介状況

### (1) 常用関係

項目 年 月		新 規 (港) 証 交 付 件 数			
		計	船 内 作 業	沿岸作業及び倉庫作業	そ の 他
平成27年	(月平均)	30	5	18	6
平成28年	"	25	5	16	4
平成29年	"	24	5	16	3
平成29年	10月	24	3	18	3
	11月	15	-	15	-
	12月	12	1	9	2
平成30年	1月	13	-	12	1
	2月	22	-	19	3
	3月	40	8	14	18
	4月	100	12	77	11
	5月	64	17	41	6
	6月	25	1	15	9
	7月	50	4	24	22
	8月	50	8	29	13
	9月	25	1	14	10
	10月	73	28	43	2

項目 年 月		月 末 現 在 (港) 証 所 持 者 数			
		計	船 内 作 業	沿岸作業及び倉庫作業	そ の 他
平成27年	(月平均)	5,434	1,798	3,241	395
平成28年	"	5,420	1,788	3,239	393
平成29年	"	5,386	1,780	3,220	386
平成29年	10月	5,374	1,781	3,211	382
	11月	5,371	1,772	3,217	382
	12月	5,369	1,769	3,218	382
平成30年	1月	5,354	1,759	3,215	380
	2月	5,352	1,753	3,222	377
	3月	5,310	1,759	3,158	393
	4月	5,363	1,764	3,197	402
	5月	5,398	1,782	3,218	398
	6月	5,400	1,779	3,218	403
	7月	5,417	1,768	3,227	422
	8月	5,393	1,758	3,208	427
	9月	5,394	1,757	3,204	433
	10月	5,435	1,778	3,227	430

### (2) 日雇関係等

項目 年 月		新 規 求 人 延 数			
		計	船 内 作 業	沿岸作業及び倉庫作業	そ の 他
平成27年	(月平均)	21	-	-	21
平成28年	"	12	-	-	12
平成29年	"	0	-	-	0
平成29年	10月	-	-	-	-
	11月	-	-	-	-
	12月	-	-	-	-
平成30年	1月	-	-	-	-
	2月	-	-	-	-
	3月	-	-	-	-
	4月	-	-	-	-
	5月	-	-	-	-
	6月	-	-	-	-
	7月	-	-	-	-
	8月	-	-	-	-
	9月	-	-	-	-
	10月	-	-	-	-

(注) その他は「はしけ作業」、「いかだ作業」及び「船舶貨物整備作業」である。

## 19 雇用保険適用状況

### (1) 被保険者の種類別状況

(10月)

被保険者種類	項 目			月 末 現 在 被 保 険 者 数	う ち 女
	資 格 取 得 者 数	資 格 喪 失 者 数	うち事業主の 都合による離職		
全 数	46,587	46,482	2,141	2,874,107	1,071,384
一 般	44,655	43,298	1,918	2,716,800	1,016,978
高 年 齢	1,866	3,175	219	157,140	54,362
短 期 雇 用 特 例	66	9	4	167	44

### (2) 産業別適用事業所及び被保険者の状況

(10月)

産 業	項 目	月 末 現 在 事 業 所 数	被 保 険 者 の 資 格			増 減 差	月 末 現 在 被 保 険 者 数	う ち 短 期 特 例 被 保 険 者 数
			取 得	喪 失	うち事業主の 都合による 離職			
合 計		117,406	46,587	46,482	2,141	105	2,874,107	167
農 林 水 産 業		773	104	77	-	27	4,927	-
鉱 業		83	18	16	2	2	1,091	-
建 設 業		21,613	2,213	2,085	94	128	151,257	52
製 造 業		19,638	11,090	10,955	549	135	934,789	43
	食 料 品 ・ 飲 料	1,380	1,186	1,232	112	△ 46	70,441	9
	繊 維 ・ 衣 服	1,228	279	361	28	△ 82	20,310	-
	木 材 ・ 家 具	983	130	171	10	△ 41	13,237	-
	パ ル プ ・ 出 版	1,250	345	394	15	△ 49	33,215	-
	化 学 関 係	1,205	691	672	39	19	56,361	-
	窯 業 ・ 土 石	779	319	312	6	7	35,023	3
	鉄 鋼	438	226	348	61	△ 122	29,091	-
	非 鉄 金 属	180	127	98	4	29	9,365	-
	金 属 製 品	3,582	1,002	714	33	288	64,170	-
	は ん 用 機 械 器 具	2,278	703	753	24	△ 50	80,512	-
	電 気 機 械 器 具	1,166	1,193	1,253	27	△ 60	111,267	1
	輸 送 用 機 械 器 具	2,666	4,013	3,721	111	292	338,059	30
	そ の 他 機 械 器 具	1,125	305	397	11	△ 92	35,789	-
	そ の 他 製 造 業	1,378	571	529	68	42	37,949	-
	電 気 ・ ガ ス ・ 水 道 ・ 熱 供 給 業	77	35	215	-	△ 180	17,598	-
	情 報 通 信 業	2,160	868	873	48	△ 5	69,385	2
	運 輸 業 , 郵 便 業	4,334	3,736	3,674	153	62	231,665	13
	卸 売 業 , 小 売 業	18,929	5,450	6,225	396	△ 775	450,714	11
	金 融 業 , 保 険 業	1,279	339	636	11	△ 297	59,062	-
	不 動 産 業 , 物 品 賃 貸 業	2,436	1,094	1,077	55	17	61,558	44
	宿 泊 業 , 飲 食 サ ー ビ ス 業	5,949	1,770	1,825	118	△ 55	72,207	1
	医 療 , 福 祉	13,106	3,907	3,591	96	316	262,005	-
	教 育 , 学 習 支 援 業	1,768	576	448	9	128	57,052	-
	複 合 サ ー ビ ス 事 業	1,524	155	229	5	△ 74	26,397	-
	サ ー ビ ス 業	23,131	14,251	13,718	591	533	434,807	1
	公 務 ・ そ の 他	606	981	838	14	143	39,593	-

- (注) 1. その他機械器具とは、情報通信機械器具、電子部品・デバイス、生産用機械器具、業務用機械器具である。  
 2. その他製造業には、ゴム製品、なめし皮・同製品・毛皮製造業を含む。  
 3. サービス業には、学術研究、専門・技術サービス業、生活関連サービス業、娯楽業を含む。



(3) 月別、安定所別にみた適用状況

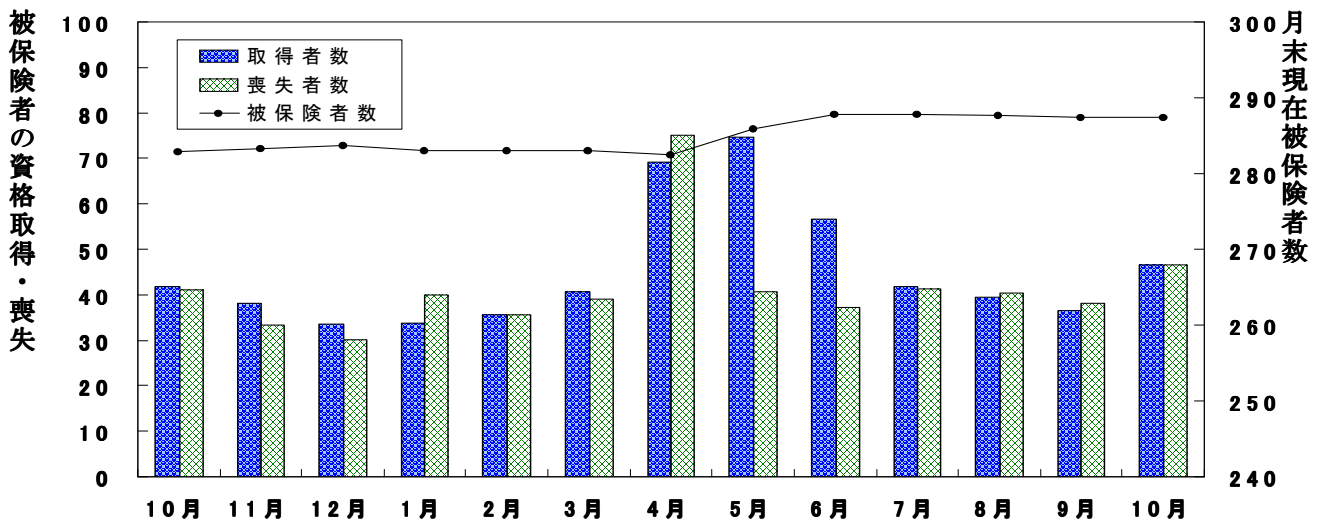
年月	項目 事業所数	被 保 険 者 の 資 格				増 減 差	月末現在 被保険者数	うち女
		取 得	喪 失	うち事業主 都合による 離職	人			
平成25年度計	所	人	人	人	人	人	人	
26 "	108,093	484,147	434,783	25,922	49,364	2,607,225	938,225	
27 "	109,246	490,168	450,757	24,208	39,411	2,644,298	959,564	
28 "	111,560	504,836	455,254	21,471	49,582	2,692,772	986,117	
29 "	113,925	532,663	458,690	20,638	73,973	2,765,476	1,018,114	
	116,512	542,742	478,805	20,130	63,937	2,830,795	1,049,126	
平成29年10月	115,487	41,671	41,101	1,984	570	2,828,780	1,046,136	
11月	115,749	38,216	33,248	1,364	4,968	2,833,402	1,049,058	
12月	115,917	33,531	30,051	1,290	3,480	2,836,767	1,050,922	
平成30年1月	116,096	33,875	40,063	1,813	△ 6,188	2,830,277	1,047,725	
2月	116,337	35,507	35,599	1,399	△ 92	2,829,527	1,047,625	
3月	116,512	40,747	39,141	1,772	1,606	2,830,795	1,049,126	
4月	116,843	69,194	75,219	2,999	△ 6,025	2,824,573	1,043,757	
5月	117,088	74,700	40,546	1,670	34,154	2,858,332	1,060,329	
6月	117,314	56,690	37,248	1,295	19,442	2,877,943	1,071,226	
7月	117,396	41,868	41,341	1,941	527	2,877,442	1,071,769	
8月	117,475	39,437	40,333	1,402	△ 896	2,876,556	1,071,848	
9月	117,234	36,456	38,191	1,866	△ 1,735	2,874,440	1,071,148	
10月	117,406	46,587	46,482	2,141	105	2,874,107	1,071,384	
安定所別 (10月分)	名古屋中	26,504	13,738	14,789	608	△ 1,051	769,887	320,553
	名古屋東	12,024	3,592	3,639	221	△ 47	274,796	90,709
	名古屋橋	16,018	4,821	4,819	227	2	330,438	139,558
	豊岡	6,843	2,703	2,431	96	272	122,522	53,250
	一宮	5,397	1,926	1,796	84	130	103,351	40,640
	半田	6,206	2,505	2,411	165	94	127,691	60,796
	瀬戸	6,560	1,783	1,635	78	148	121,770	41,936
	豊田	2,878	702	716	37	△ 14	43,019	17,776
	津島	5,424	2,387	2,383	166	4	222,209	55,945
	刈谷	5,242	1,422	1,199	60	223	72,315	28,587
	西尾	7,809	5,500	5,278	117	222	361,460	104,023
	犬山	2,311	753	781	56	△ 28	39,829	15,090
	豊川(本所)	3,159	918	979	87	△ 61	65,231	23,390
	新城	2,393	736	706	23	30	49,029	18,146
	春日井	771	145	125	3	20	11,365	4,486
	蒲郡(出張所)	6,707	2,712	2,523	99	189	140,698	48,603
	1,160	244	272	14	△ 28	18,497	7,896	

(注) 1. 各年の月末現在事務所数及び月末現在被保険者数欄は、年度末現在の数値である。  
 2. 平成19年4月から、蒲郡安定所は豊川安定所の出張所となったが、「豊川(本所)」の欄には蒲郡出張所分を含まない豊川安定所の数値を、蒲郡(出張所)の欄には蒲郡出張所の数値を計上している。

(千人)

雇用保険被保険者の推移

(万人)



## 20 雇用保険給付状況

### 月別、安定所別にみた給付状況

#### その1

項目 年月		一般被保険者給付（基本手当）							
		離職票 交付枚数	受給資格決定件数		初回受給者数		受給者実人員		
			前年比		うち特定	前年比	うち特定		
		枚	件	%	人	人	人	%	人
平成25年度計		239,790	85,084	△ 10.5	73,151	16,609	27,242	△ 6.9	7,834
平成26年度計		241,678	80,560	△ 5.3	68,326	13,653	24,543	△ 9.9	5,963
平成27年度計		239,853	77,415	△ 3.9	65,680	13,295	22,954	△ 6.5	5,346
平成28年度計		237,026	72,748	△ 6.0	59,754	11,508	20,680	△ 9.9	4,553
平成29年度計		237,827	68,788	△ 5.4	56,448	10,379	19,513	△ 5.6	4,000
平成29年10月		20,332	6,089	0.7	4,535	867	20,846	△ 2.6	4,200
11月		16,302	5,029	△ 7.8	4,973	938	20,064	△ 2.6	4,039
12月		14,383	3,828	△ 7.8	3,783	622	18,644	△ 5.6	3,748
平成30年1月		19,882	5,162	△ 9.7	3,643	545	18,261	△ 4.1	3,644
2月		17,295	5,127	△ 5.7	4,428	903	17,500	△ 6.4	3,628
3月		19,690	5,155	△ 6.9	4,103	843	17,575	△ 7.0	3,702
4月		37,505	7,796	3.1	3,664	932	17,061	△ 3.0	3,937
5月		20,333	8,163	△ 1.2	7,289	1,627	20,240	1.2	4,678
6月		18,061	5,589	△ 6.4	4,790	942	19,914	△ 3.1	4,574
7月		20,138	5,632	6.9	4,699	936	20,960	3.0	4,751
8月		19,846	5,882	4.6	6,048	1,147	22,149	0.6	4,932
9月		18,991	5,021	△ 12.0	4,063	684	21,124	1.6	4,771
10月		22,422	6,551	7.6	4,624	899	21,339	2.4	4,863
安定所別 (10月分)	名古屋中	7,403	768	2.0	505	93	2,740	△ 1.1	681
	名古屋南	1,780	781	19.2	470	87	2,324	△ 0.2	586
	名古屋東	2,474	885	12.5	611	114	2,933	2.1	666
	豊橋	1,061	423	4.4	304	64	1,372	0.1	336
	岡崎	793	342	3.6	283	50	1,206	12.0	221
	一宮	1,109	400	3.9	256	40	1,299	5.2	293
	半田	760	417	19.1	278	42	1,274	△ 0.3	261
	瀬戸	308	153	△ 14.5	136	26	650	△ 3.7	165
	豊田	1,216	412	9.9	332	76	1,291	3.0	266
	津島	494	253	△ 11.2	214	49	957	10.8	233
	刈谷	2,762	605	16.8	461	117	1,732	5.5	368
	西尾	270	149	29.6	97	17	454	△ 4.2	77
	犬山	404	246	△ 6.1	153	24	759	1.6	170
	豊川(本所)	310	187	△ 8.8	131	22	576	8.7	122
新城	70	42	△ 16.0	23	3	128	△ 11.7	19	
春日井	1,087	414	12.5	308	65	1,389	2.6	335	
蒲郡(出張所)	121	74	15.6	62	10	254	11.9	64	

- (注) 1. 基本手当受給率=基本手当受給者実人員/(被保険者数+基本手当受給者実人員)×100  
 2. 年度計欄の受給者実人員は、月平均で計上。  
 3. 「うち特定」は、受給資格者のうちの特定受給資格者を指す。

支給終了者数				受給率		⑩受給者の紹介件数	⑪受給者の就職件数	高年齢求職者給付			短期特例被保険者給付			日雇給付
								離職票交付枚数	受給資格決定件数	受給者数	離職票交付枚数	受給資格決定件数	受給者数	受給者実人員
うち特定	愛知	全国												
人	人	%	%	件	件	枚	件	人	枚	件	人	人		
57,197	11,416	1.0	1.3	101,691	18,998	15,975	12,134	12,128	695	81	82	1,746		
52,099	8,452	0.9	1.2	84,709	17,735	18,690	13,545	13,435	689	75	74	1,691		
49,827	7,556	0.8	1.1	79,773	17,122	19,388	13,895	13,836	621	69	68	1,472		
43,619	6,232	0.7	1.0	83,286	17,987	19,660	13,590	13,601	543	49	49	801		
40,604	5,125	0.7	0.9	71,014	17,104	24,567	14,655	14,510	471	81	81	73		
3,671	437	0.7	0.9	6,185	1,585	2,161	1,305	1,292	4	2	-	1		
3,888	485	0.7	0.9	5,834	1,462	1,337	1,006	1,058	21	12	3	1		
3,385	394	0.7	0.8	4,878	1,290	1,332	823	769	81	20	21	1		
3,748	515	0.6	0.8	5,471	1,198	1,917	1,090	977	16	2	11	1		
2,979	380	0.6	0.8	5,333	1,335	1,586	1,127	1,166	5	1	1	1		
3,274	399	0.6	0.8	5,410	1,495	1,831	1,013	1,081	54	2	2	1		
2,543	345	0.6	0.8	4,908	1,274	6,925	2,617	1,726	130	2	3	1		
3,220	419	0.7	0.9	5,623	1,427	2,099	2,476	3,153	57	1	-	1		
2,658	385	0.7	0.9	5,614	1,412	1,595	1,158	1,338	14	34	17	1		
2,900	359	0.7	0.9	5,303	1,418	1,950	1,147	1,211	23	-	18	2		
3,830	450	0.8	1.0	5,464	1,291	1,787	1,184	1,093	11	2	1	3		
3,355	454	0.7	0.9	5,188	1,332	1,563	953	955	4	-	1	1		
3,875	541	0.7	0.9	6,044	1,525	2,278	1,463	1,344	9	2	-	-		
513	91	0.4		1,207	209	739	186	179	4	-	-	-		
403	60	0.8		634	176	250	146	134	-	-	-	-		
503	73	0.9		563	142	216	191	208	-	-	-	-		
264	37	1.1		370	143	89	64	52	-	-	-	-		
223	22	1.2		294	80	53	75	70	-	-	-	-		
222	30	1.0		370	103	113	108	76	1	-	-	-		
249	32	1.0		363	94	112	107	102	3	-	-	-		
129	24	1.5		236	44	43	34	35	-	-	-	-		
235	25	0.6		317	66	138	100	116	-	-	-	-		
161	25	1.3		326	79	64	67	53	-	-	-	-		
318	36	0.5		451	109	196	104	76	-	1	-	-		
83	7	1.1		103	43	31	26	16	1	-	-	-		
133	12	1.2		157	49	38	66	43	-	1	-	-		
101	18	1.2		176	68	46	50	37	-	-	-	-		
20	1	1.1		70	19	14	14	18	-	-	-	-		
268	43	1.0		371	79	114	107	113	-	-	-	-		
49	5	1.4		36	22	22	18	16	-	-	-	-		

- 刈谷安定所には、碧南出張所を含む。平成19年4月から、蒲郡安定所は豊川安定所の出張所となったが、「豊川(本所)」の欄には蒲郡出張所分を含まない豊川安定所の数値を、蒲郡(出張所)の欄には蒲郡出張所の数値を計上している。
- 平成22年1月船員保険法改正に伴い、中部運輸局の取扱数を含むため、各月の合計と各安定所の合計は必ずしも一致しない。
- 「⑩受給者の紹介件数」、「⑪受給者の就職件数」には、名古屋中にあいちマザーズハローワーク・名古屋外国人雇用サービスセンター・愛知新卒応援ハローワーク・ハローワークプラザ名中・愛知わかものハローワークで取扱った件数を含み、名古屋南にはハローワークプラザなるみ、刈谷には碧南出張所をそれぞれ含む。

安定所別にみた給付状況  
その2

項目 年月	就職促進給付				教育訓練給付		雇用継続給付				
	常用就職 支度手当 受給者数	再就職手当 受給者数	就業促進 定着手当 受給者数	就業手当 受給者 実人員	一般教育訓 練給付金 受給者数	専門実践教 育訓練給付 金受給者数	高年齢雇用 継続給付 基本給付 金受給者 実人員	再就職給 付金受給 者実人員	育児休業給 付金受給 者実人員	介護休業給 付金受給 者数	
平成25年度	383	17,900	-	67	7,900	-	585,794	157	148,917	446	
平成26年度	416	17,158	2,572	45	6,892	-	574,294	73	161,154	465	
平成27年度	331	19,133	6,331	53	6,776	294	555,407	41	180,190	508	
平成28年度	344	19,567	5,358	51	6,183	922	542,348	39	198,275	544	
平成29年度	179	20,204	5,015	43	5,514	1,731	529,218	29	210,663	821	
平成29年10月	10	1,862	400	41	703	830	49,184	2	16,889	84	
11月	13	1,766	464	42	671	84	40,148	2	16,791	78	
12月	20	1,796	507	39	484	16	48,426	2	17,678	77	
平成30年1月	7	1,316	439	38	365	51	39,896	-	18,294	46	
2月	11	1,353	482	33	308	7	47,412	1	18,937	66	
3月	12	1,517	412	37	418	201	40,090	9	20,715	62	
4月	11	1,349	385	35	431	651	46,488	-	21,551	63	
5月	15	2,023	474	40	335	135	40,373	8	23,154	69	
6月	17	2,028	423	51	328	88	46,414	-	17,761	81	
7月	11	1,873	389	52	434	55	40,930	5	17,511	88	
8月	9	1,955	329	48	527	29	47,336	5	18,467	85	
9月	11	1,173	268	51	474	74	39,674	5	16,648	93	
10月	14	2,138	441	47	569	962	46,782	5	20,667	92	
安定所別 (10月分)	名古屋中	4	255	51	5	66	173	11,136	2	6,522	22
	名古屋南	-	235	55	11	57	98	5,198	-	1,576	7
	名古屋東	2	241	39	1	105	182	4,759	-	2,968	14
	豊橋	1	159	25	3	42	37	1,112	-	816	3
	岡崎	2	129	19	3	31	50	1,573	-	816	5
	一宮	2	202	39	-	37	70	2,118	-	699	3
	半田	-	146	18	4	36	44	1,130	-	691	5
	瀬戸	1	71	11	1	18	29	43	-	218	-
	豊田	-	128	30	1	29	39	6,393	3	1,637	4
	津島	-	93	25	2	22	37	611	-	282	2
	刈谷	1	163	42	6	43	63	8,013	-	2,533	12
	西尾	-	42	7	4	10	17	599	-	275	2
	犬山	-	72	17	-	23	40	1,082	-	366	8
	豊川(本所)	-	67	20	1	9	27	1,094	-	316	4
	新城	-	10	2	-	5	1	1	-	34	-
	春日井	1	98	28	4	34	51	1,735	-	781	1
蒲郡(出張所)	-	27	13	1	2	4	185	-	137	-	

- (注) 1. 就業手当受給者実人員の年度欄は月平均。  
2. 平成22年1月船員保険法改正に伴い、中部運輸局の取扱数を含むため、各月の合計と各安定所の合計は必ずしも一致しない。  
3. 平成26年4月雇用保険法改正に伴い、就業促進定着手当創設。平成26年10月より支給実績あり。  
4. 平成26年10月雇用保険法改正に伴い、専門実践教育訓練給付創設。平成27年4月より支給実績あり。

## 21 産業界の動向

### 概況

東海3県の景気は、拡大している。

最終需要の動向をみると、輸出は増加基調にある。設備投資は幅広い業種で増加を続けている。個人消費は緩やかに増加している。住宅投資は持ち直し傾向にある。この間、公共投資は高めの水準で推移している。

こうした中で、生産は増加基調にある。また、雇用・所得情勢をみると、労働需給が引き締まっているほか、雇用者所得は改善を続けている。この間、消費者物価(除く生鮮食品)の前年比は1%程度となっている。

金融環境をみると、東海3県の金融機関(国内銀行、信用金庫)の貸出は、前年を上回って推移している。貸出約定平均金利は、引き続き低下傾向にある。

先行きについては、海外経済が着実な成長を続けるもと、生産能力の増強を伴いながら、景気の拡大が続くと見込まれる。

### 管内主要経済指標

( )は全国

	17/7-9月	10-12月	18/1-3月	4-6月	7-9月	18/6月	7月	8月	9月	10月
百貨店・スーパー販売額 (全店) 〈前年比 %〉	-0.4 (0.7)	0.4 (0.7)	0.1 (0.4)	1.9 (0.2)	p1.5 (0.2)	3.6 (2.1)	1.4 (-1.0)	1.4 (0.6)	p1.8 (1.1)	n.a. (n.a.)
コンビニエンスストア販売額 (全店) 〈前年比 %〉	2.1 (2.4)	-0.4 (1.4)	0.8 (2.1)	0.9 (1.6)	2.2 (2.6)	2.2 (2.5)	0.7 (1.3)	1.4 (2.2)	4.6 (4.5)	n.a. (n.a.)
乗用車販売台数(含軽) 〈前年比 %〉	-0.1 (4.1)	1.1 (-1.5)	-1.4 (-2.7)	-3.3 (-1.8)	2.2 (0.9)	-7.3 (-5.3)	4.8 (3.2)	5.0 (4.0)	-1.7 (-3.3)	n.a. (n.a.)
新設住宅着工戸数 〈季調済前期比 %〉	0.7 (-3.3)	1.6 (-0.7)	-8.7 (-5.9)	19.1 (8.5)	-0.4 (-1.6)	-11.0 (-8.2)	-0.0 (4.7)	18.9 (-0.0)	-16.4 (-1.6)	n.a. (n.a.)
公共工事請負金額 〈季調済前期比 %〉	-5.2 (-6.2)	13.6 (0.7)	-17.6 (-5.0)	29.0 (11.9)	-11.4 (-9.3)	-17.2 (-4.9)	5.1 (-4.2)	-3.1 (-0.9)	-5.4 (5.0)	28.9 (6.2)
倒産件数 〈前年比 %〉	4.0 (-2.6)	8.7 (0.9)	19.7 (-1.8)	7.5 (-3.7)	9.9 (-0.7)	-4.0 (-2.2)	16.9 (-1.6)	10.3 (8.6)	3.1 (-8.5)	1.6 (-0.4)
鉱工業生産 〈季調済前期比 %〉	2.5 (0.0)	3.0 (1.2)	-3.1 (-1.1)	4.5 (1.2)	-1.1 (-1.3)	-0.2 (-1.3)	1.1 (-0.4)	-2.8 (0.3)	-1.7 (-0.4)	n.a. (n.a.)

		16年度実績	17年度実績	18年度計画	上期	下期
設備投資額 〈前年比 %〉	製造業	1.4 (0.6)	4.2 (4.4)	8.6 (10.9)	10.4 (15.4)	7.0 (7.1)
	非製造業	9.5 (0.0)	1.5 (4.8)	14.9 (7.4)	21.8 (13.4)	9.5 (3.2)
	全産業	3.5 (0.3)	3.4 (4.6)	10.3 (9.2)	13.3 (14.5)	7.7 (5.1)

(注)

- 特に断りのない限り、愛知・岐阜・三重の3県ベース。
- 新設住宅着工戸数、公共工事請負金額の季節調整済計数については、全国ベースの計数が季節調整替えを行った時点で、X-12-ARIMAを用いた季節調整替えを行う。
- 設備投資額の18年度計画は、18年9月の企業短期経済観測調査結果。
- 公共工事請負金額は、東海3県を工事場所とする公共工事に対応する請負金額。
- pは速報値、rは訂正・改訂値。

(資料) 日本銀行名古屋支店「東海3県の金融経済動向」(2018年10月号, 2018年11月号)

## 22 主要労働経済指標

年 月	項 目	労働時間指数（平成27年=100）				常用労働者1人平均月間給与額			
		総 実 労 働		所 定 外 労 働		きまって支給する給与		特別に支払われた給与	
		愛 知	全 国	愛 知	全 国	愛 知	全 国	愛 知	全 国
						円	円	円	円
平成27年	（月平均）	100.0	100.0	100.0	100.0	305,278	288,508	80,604	69,441
平成28年	〃	100.2	99.9	99.5	98.3	308,271	289,899	84,884	71,694
平成29年	〃	99.9	99.8	98.8	98.1	307,639	290,954	84,946	72,341
平成30年	5 月	97.2	98.6	95.7	96.1	306,612	292,656	18,593	16,914
	6 月	103.8	102.7	102.5	96.1	312,967	295,074	236,911	251,457
	7 月	102.9	101.5	100.6	96.1	310,429	294,714	255,415	137,119
	8 月	95.6	98.1	90.8	90.7	306,435	293,748	7,853	10,779
	9 月	97.0	96.6	99.4	95.3	309,094	293,767	3,694	7,703
	10 月	103.3	101.1	103.1	100.8	314,313	296,513	5,539	8,068
		前 年 比							
		%	%	%	%	%	%	%	%
平成27年	（月平均）	0.6	△ 0.1	4.4	△ 0.3	0.7	0.4	△ 0.3	△ 2.0
平成28年	〃	0.2	△ 0.1	△ 0.6	△ 1.7	1.0	0.5	5.3	3.3
平成29年	〃	△ 0.3	△ 0.1	△ 0.7	△ 0.2	△ 0.2	0.4	0.1	0.9
平成30年	5 月	1.1	1.3	△ 1.8	0.8	0.2	1.2	15.7	22.2
	6 月	△ 0.5	△ 1.0	3.1	0.8	1.0	1.3	7.6	5.3
	7 月	0.5	0.3	1.8	0.0	0.7	1.2	3.5	1.9
	8 月	1.2	0.9	0.0	△ 2.5	1.1	1.5	△ 36.2	△ 7.3
	9 月	△ 3.2	△ 3.2	0.0	△ 1.7	0.3	0.9	△ 37.3	△ 4.4
	10 月	2.7	0.4	4.4	1.6	2.5	1.7	△ 1.4	8.7
資 料		県 統 計 課 ・ 厚 生 労 働 省							

- (1) 労働時間指数及びその増減率は、調査事業所の抽出替えに伴い、平成27年1月分公表時に過去に遡って改訂された。なお、実数値については改訂を行わず、増減率のみ改訂されたため、実数から計算した増減率とは必ずしも一致しない。  
また、調査事業所の抽出方法は、従来の2～3年に一度行う総入替え方式から、毎年1月分調査時に行う部分入替え方式に平成30年から変更された。賃金、労働時間指数とその増減率は、総入替え方式のときに行っていた過去に遡った改訂は行われぬ。
- (2) 労働時間指数及び常用雇用指数は、基準時更新に伴い、平成29年1月分公表時に過去に遡って改訂された。なお、平成28年12月分までの増減率については遡及改訂しないため、改訂後の指数で計算したものは必ずしも一致しない。
- (3) 常用雇用指数とその増減率は、労働者数推計のベンチマークを更新したことに伴い、平成30年1月分公表時に過去に遡って改訂された。
- (4) 労働時間指数、常用労働者1人平均月間給与額、常用雇用指数、労働異動の各項目は事業所規模30人以上の数値。

常用雇用指数 (平成27=100)		労働異動				完全失業			
		入職率		離職率		愛知		全国	
愛知	全国	愛知	全国	愛知	全国	完全失業者 千人	完全失業率 %	完全失業者 万人	完全失業率 %
100.0	100.0	% 1.89	% 1.92	% 1.80	% 1.83	101	2.5	222	3.4
100.3	100.9	1.83	1.89	1.79	1.83	95	2.4	208	3.1
100.6	102.5	1.74	1.90	1.73	1.84	97	2.4	190	2.8
101.8	104.2	1.75	1.97	1.79	1.80	66	1.6	158	2.2
101.7	104.2	1.38	1.55	1.40	1.51	(4月~6月)		168	2.4
101.8	104.1	1.80	1.73	1.75	1.74			172	2.5
101.4	103.8	1.34	1.38	1.77	1.63	76	1.8	170	2.4
101.2	103.7	1.43	1.41	1.63	1.58	(7月~9月)		162	2.3
101.3	103.8	1.61	1.86	1.44	1.77			163	2.4
		前年差				前年比	前年差	前年比	前年差
%	%	P	P	P	P	%	P	%	P
0.8	1.0	0.31	0.10	0.23	0.03	△ 4.7	△ 0.1	△ 5.9	△ 0.2
0.3	0.9	△ 0.06	△ 0.03	△ 0.01	0.00	△ 5.9	△ 0.1	△ 6.3	△ 0.3
0.3	1.6	△ 0.09	0.01	△ 0.06	0.01	2.1	0.0	△ 8.7	△ 0.3
0.5	1.3	0.06	0.09	0.19	0.01	△ 4.4	△ 1.1	△ 24.8	0.2
0.7	1.3	0.10	△ 0.02	0.08	0.07	(4月~6月)		12.5	0.2
1.0	1.0	0.34	0.09	△ 0.16	0.04			△ 9.9	0.1
0.8	1.1	△ 0.27	0.00	0.33	0.17	△ 18.3	△ 0.5	△ 10.1	△ 0.1
0.3	0.8	△ 0.05	△ 0.28	△ 0.11	0.00	(7月~9月)		△ 14.7	△ 0.1
0.7	0.8	0.02	0.05	△ 0.26	0.04			△ 9.9	0.1
「毎月勤労統計」						県統計課 「労働力調査 地方集計」		総務省 「労働力調査」	

※ 全国の月別完全失業率は季節調整値であり、前年差の月別欄は前月差（P）である。

一職業別・年齢別常用職業紹介状況一

1 職業別常用職業紹介状況 <職業小分類一部特掲> (新規卒業者及びパートタイムを除く常用)

(平成30年8月)

職業	項目	新規求職申込件数					新規求人数	就職件数					求人倍率(倍)	就職率(%)
		計	男	45歳以上	女	45歳以上		計	男	45歳以上	女	45歳以上		
A	管理的職業	55	47	32	8	1	238	18	11	7	7	2	4.33	32.7
	031 会社の管理職員	27	26	25	1	-	166	4	4	3	-	-	6.15	14.8
	039 その他の法人・団体の管理職員	8	6	3	2	1	58	11	6	3	5	1	7.25	137.5
B	専門的・技術的職業	1,581	813	318	768	228	6,678	330	141	52	189	81	4.22	20.9
	072 電気・電子・電気通信開発技術者(通信ネットワークを除く)	38	37	19	1	-	158	7	6	2	1	1	4.16	18.4
	073 機械開発技術者	45	42	15	3	2	247	13	12	6	1	1	5.49	28.9
	074 自動車開発技術者	6	6	1	-	-	44	1	1	-	-	-	7.33	16.7
	082 電気・電子・電気通信製造技術者(通信ネットワークを除く)	30	29	14	1	-	82	1	1	-	-	-	2.73	3.3
	083 機械製造技術者	29	27	12	2	-	23	3	3	-	-	-	0.79	10.3
	084 自動車製造技術者	29	22	12	7	2	29	5	4	-	1	1	1.00	17.2
	089 その他の製造技術者	30	26	12	4	2	13	3	3	-	-	-	0.43	10.0
	091 建築技術者	53	48	32	5	2	539	16	15	9	1	-	10.17	30.2
	092 土木技術者	9	9	5	-	-	495	7	7	5	-	-	55.00	77.8
	102 システム設計技術者	38	35	13	3	2	237	5	4	1	1	-	6.24	13.2
	104 ソフトウェア開発技術者	82	74	13	8	1	545	9	9	3	-	-	6.65	11.0
	105 システム運用管理者	15	14	4	1	1	132	3	3	-	-	-	8.80	20.0
	106 通信ネットワーク技術者	6	5	3	1	-	42	4	4	-	-	-	7.00	66.7
	119 その他の技術者	8	8	6	-	-	45	2	2	-	-	-	5.63	25.0
	124 薬剤師	12	5	5	7	2	164	1	1	1	-	-	13.67	8.3
	133 看護師、准看護師	213	8	3	205	86	1,177	64	5	3	59	28	5.53	30.0
	143 臨床検査技師	15	5	2	10	2	32	4	1	1	3	2	2.13	26.7
	144 理学療法士	12	9	2	3	-	156	1	1	1	-	-	13.00	8.3
	145 作業療法士	9	5	1	4	1	75	1	-	-	1	-	8.33	11.1
	147 歯科衛生士	21	-	-	21	4	182	7	-	-	7	6	8.67	33.3
	151 栄養士、管理栄養士	64	4	1	60	4	151	11	1	-	10	4	2.36	17.2
	152 あん摩マッサージ指圧師、はり師、きゆう師	10	4	3	6	2	48	2	2	1	-	-	4.80	20.0
	159 他に分類されない保健医療の職業	11	3	2	8	3	40	2	-	-	2	-	3.64	18.2
	161 福祉相談・指導専門員	14	1	-	13	8	28	4	-	-	4	3	2.00	28.6
	162 福祉施設指導専門員	56	28	10	28	14	504	51	18	10	33	16	9.00	91.1
	163 保育士	78	5	-	73	14	299	19	-	-	19	5	3.83	24.4

(注) 職業小分類は特掲のため、その合計は大分類とは一致しない。

平成16年11月から求職申込書における「性別」欄の記載が任意となったことに伴い、合計は男女の計と必ずしも一致しない。



職業	項目	新規求職申込件数				新規 求人数	就職件数				求人 倍率 (倍)	就職率 (%)		
		計	男	45歳 以上	女		45歳 以上	計	男	45歳 以上			女	45歳 以上
169	その他の社会福祉の専門的職業	59	16	7	43	25	347	28	7	2	21	11	5.88	47.5
199	その他の教育の職業	34	21	10	13	3	199	3	2	-	1	-	5.85	8.8
224	デザイナー	115	41	8	74	14	115	8	1	-	7	1	1.00	7.0
225	写真家、映像撮影者	13	11	2	2	-	35	2	2	-	-	-	2.69	15.4
244	個人教師	44	25	3	19	2	79	6	5	2	1	-	1.80	13.6
249	他に分類されない専門的職業	79	32	14	47	7	32	2	2	1	-	-	0.41	2.5
C 事務的職業		3,288	764	341	2,520	676	3,072	634	124	53	510	110	0.93	19.3
251	総務事務員	241	71	38	170	48	126	29	8	5	21	6	0.52	12.0
252	人事事務員	18	10	6	8	-	106	12	5	3	7	4	5.89	66.7
253	企画・調査事務員	44	30	15	14	-	67	12	5	1	7	3	1.52	27.3
254	受付・案内事務員	63	4	2	59	12	271	11	-	-	11	2	4.30	17.5
256	電話応接事務員	18	5	2	13	10	34	2	1	-	1	-	1.89	11.1
257	総合事務員	1,610	267	95	1,341	372	866	272	26	10	246	57	0.54	16.9
258	医療・介護事務員	219	6	2	211	47	429	100	-	-	100	16	1.96	45.7
259	その他の一般事務の職業	90	16	6	74	21	82	18	9	7	9	1	0.91	20.0
263	経理事務員	116	49	22	67	27	203	42	11	5	31	7	1.75	36.2
269	その他の会計事務の職業	7	4	2	3	1	65	-	-	-	-	-	9.29	0.0
271	生産現場事務員	72	60	34	12	2	174	35	20	10	15	4	2.42	48.6
272	出荷・受荷係事務員	40	27	16	13	4	127	24	18	6	6	1	3.18	60.0
281	営業・販売事務員	226	65	26	161	44	300	63	12	2	51	8	1.33	27.9
289	その他の営業・販売関連事務の職業	27	24	14	3	1	95	1	1	-	-	-	3.52	3.7
302	運行管理事務員	12	11	9	1	1	43	4	3	1	1	1	3.58	33.3
D 販売の職業		904	593	242	309	113	3,386	182	140	38	42	12	3.75	20.1
323	小売店販売員	310	99	38	211	84	1,315	54	30	10	24	8	4.24	17.4
325	商品訪問・移動販売員	3	3	2	-	-	77	-	-	-	-	-	25.67	0.0
327	商品仕入営業員	23	21	11	2	-	48	-	-	-	-	-	2.09	0.0
331	不動産仲介・売買人	11	11	4	-	-	40	4	3	1	1	-	3.64	36.4
341	飲食料品販売営業員	13	12	10	1	1	43	4	2	-	2	1	3.31	30.8
344	機械器具販売営業員	45	40	13	5	-	475	28	28	4	-	-	10.56	62.2
345	通信・情報システム営業員	6	6	4	-	-	43	4	4	2	-	-	7.17	66.7

(注) 職業小分類は特掲のため、その合計は大分類とは一致しない。

平成16年11月から求職申込書における「性別」欄の記載が任意となったことに伴い、合計は男女の計と必ずしも一致しない。

職業	項目	新規求職申込件数				新規 求人数	就職件数				求人 倍率 (倍)	就職率 (%)		
		計	男	45歳 以上	女		45歳 以上	計	男	45歳 以上			女	45歳 以上
346	金融・保険営業員	12	10	5	2	1	164	6	2	1	4	2	13.67	50.0
347	不動産営業員	38	29	13	9	3	154	8	8	4	-	-	4.05	21.1
349	その他の営業の職業	181	160	69	20	7	933	60	53	15	7	1	5.15	33.1
E サービスの職業		944	405	194	536	227	5,767	271	116	57	155	75	6.11	28.7
361	施設介護員	268	87	42	180	96	1,909	113	49	20	64	41	7.12	42.2
362	訪問介護職	24	7	3	17	11	306	13	5	3	8	6	12.75	54.2
371	看護助手	29	2	2	27	17	139	14	3	1	11	4	4.79	48.3
372	歯科助手	23	-	-	23	1	154	14	-	-	14	2	6.70	60.9
382	美容師	19	3	1	16	3	243	3	-	-	3	1	12.79	15.8
383	美容サービス職	46	1	-	45	4	156	3	-	-	3	-	3.39	6.5
389	その他の生活衛生サービスの職業	4	3	-	1	-	78	1	1	-	-	-	19.50	25.0
391	調理人	190	128	80	62	27	1,244	56	30	18	26	14	6.55	29.5
401	飲食店主・店長	15	13	2	2	-	366	5	5	4	-	-	24.40	33.3
403	飲食物給仕係	52	29	8	23	6	757	13	7	2	6	2	14.56	25.0
404	旅館・ホテル・乗物接客員	25	11	6	14	7	63	3	2	2	1	-	2.52	12.0
406	娯楽場等接客員	15	11	4	4	1	174	3	-	-	3	2	11.60	20.0
429	他に分類されないサービスの職業	38	10	2	28	10	37	5	1	-	4	-	0.97	13.2
F 保安の職業		59	59	45	-	-	851	44	42	35	2	1	14.42	74.6
453	警備員	51	51	39	-	-	425	32	30	27	2	1	8.33	62.7
459	他に分類されない保安の職業	5	5	5	-	-	420	12	12	8	-	-	84.00	240.0
G 農林漁業の職業		46	32	15	14	4	65	13	13	8	-	-	1.41	28.3
463	植木職、造園師	14	13	9	1	-	33	8	8	4	-	-	2.36	57.1
H 生産工程の職業		1,835	1,349	428	485	131	4,459	584	473	146	111	30	2.43	31.8
508	ゴム・プラスチック製品生産設備制御・監視員	2	2	1	-	-	37	6	6	1	-	-	18.50	300.0
523	鋳物製造工	10	10	1	-	-	47	15	15	5	-	-	4.70	150.0
524	鍛造工	5	5	3	-	-	62	4	4	2	-	-	12.40	80.0
527	汎用金属工作機械工	71	68	24	3	-	152	30	28	7	2	-	2.14	42.3
528	数値制御金属工作機械工	69	68	20	1	1	310	57	53	7	4	-	4.49	82.6
531	金属プレス工	31	30	14	1	1	95	25	23	6	2	1	3.06	80.6
532	鉄工、製缶工	11	11	7	-	-	76	10	10	6	-	-	6.91	90.9

(注) 職業小分類は特掲のため、その合計は大分類とは一致しない。

平成16年11月から求職申込書における「性別」欄の記載が任意となったことに伴い、合計は男女の計と必ずしも一致しない。

職業	項目	新規求職申込件数					新規 求人数	就職件数					求人 倍率 (倍)	就職率 (%)
		計	男	45歳 以上	女	45歳 以上		計	男	45歳 以上	女	45歳 以上		
533	板金工	11	11	6	-	-	133	9	8	3	1	-	12.09	81.8
534	めっき工、金属研磨工	9	7	1	2	-	64	10	9	2	1	1	7.11	111.1
536	金属製品製造工	28	25	15	3	2	137	12	12	3	-	-	4.89	42.9
537	金属溶接・溶断工	45	44	22	1	1	150	23	22	10	1	-	3.33	51.1
539	その他の金属材料製造、金属加工、 金属溶接・溶断の職業	8	7	1	1	1	62	13	13	4	-	-	7.75	162.5
541	化学製品製造工	11	11	1	-	-	46	14	12	1	2	-	4.18	127.3
542	窯業・土石製品製造工	12	7	2	5	2	67	11	10	3	1	-	5.58	91.7
545	パン・菓子製造工	37	20	3	17	4	105	11	6	1	5	-	2.84	29.7
554	弁当・惣菜類製造工	6	3	1	3	1	48	5	3	1	2	2	8.00	83.3
557	紡織工	5	3	2	2	-	32	7	7	4	-	-	6.40	140.0
558	衣服・繊維製品製造工	16	6	1	10	4	23	6	2	1	4	-	1.44	37.5
561	木製製品製造工	21	18	8	3	-	79	8	8	3	-	-	3.76	38.1
562	パルプ・紙・紙製品製造工	10	7	3	3	2	20	14	10	4	4	3	2.00	140.0
563	印刷・製本作業員	14	9	3	5	-	42	5	4	-	1	-	3.00	35.7
565	プラスチック製品製造工	26	21	8	5	2	174	25	18	8	7	3	6.69	96.2
569	その他の製品製造・加工処理の職業 (金属材料製造、金属加工、金属溶接・溶断を除く)	31	23	7	8	1	34	6	4	1	2	1	1.10	19.4
571	一般機械器具組立工	175	136	42	39	11	152	22	20	9	2	2	0.87	12.6
572	電気機械組立工	16	12	4	4	-	169	10	7	4	3	2	10.56	62.5
584	自動車組立工	429	305	73	124	34	142	24	15	3	9	2	0.33	5.6
601	一般機械器具修理工	37	36	16	1	-	269	7	7	3	-	-	7.27	18.9
602	電気機械器具修理工	9	9	4	-	-	122	2	2	1	-	-	13.56	22.2
603	自動車整備工	23	22	8	1	-	403	19	19	5	-	-	17.52	82.6
611	金属材料検査工	15	7	3	8	3	64	5	1	-	4	-	4.27	33.3
612	金属加工・溶接検査工	31	12	4	19	4	95	15	6	3	9	3	3.06	48.4
628	ゴム・プラスチック製品検査工	18	4	1	14	5	53	8	1	-	7	2	2.94	44.4
631	一般機械器具検査工	19	4	1	15	2	26	9	5	3	4	1	1.37	47.4
633	自動車検査工	69	18	5	50	12	79	19	7	3	12	2	1.14	27.5
641	塗装工	15	13	2	2	-	209	12	11	2	1	-	13.93	80.0
643	製図工	61	33	7	28	10	118	11	8	3	3	1	1.93	18.0
I	輸送・機械運転の職業	606	582	388	24	10	2,617	253	245	162	8	3	4.32	41.7

(注) 職業小分類は特掲のため、その合計は大分類とは一致しない。

平成16年11月から求職申込書における「性別」欄の記載が任意となったことに伴い、合計は男女の計と必ずしも一致しない。

職業	項目	新規求職申込件数					新規 求人数	就職件数					求人 倍率 (倍)	就職率 (%)
		計	男	45歳 以上	女	45歳 以上		計	男	45歳 以上	女	45歳 以上		
661	バス運転手	26	26	24	-	-	96	7	7	5	-	-	3.69	26.9
662	乗用自動車運転手	56	56	50	-	-	630	30	29	25	1	-	11.25	53.6
663	貨物自動車運転手	322	303	194	19	9	1,461	150	144	95	6	2	4.54	46.6
669	その他の自動車運転の職業	4	4	2	-	-	53	4	4	2	-	-	13.25	100.0
684	フォークリフト運転作業員	96	93	50	3	-	149	32	32	16	-	-	1.55	33.3
693	クレーン・巻上機運転工	21	20	10	1	1	50	6	5	4	1	1	2.38	28.6
695	建設機械運転工	14	14	12	-	-	91	8	8	6	-	-	6.50	57.1
697	ビル設備管理員	38	38	28	-	-	62	10	10	6	-	-	1.63	26.3
J 建設・採掘の職業		165	161	82	3	-	1,832	85	85	46	-	-	11.10	51.5
701	型枠大工	4	4	2	-	-	42	1	1	1	-	-	10.50	25.0
702	とび	16	15	5	-	-	253	7	7	4	-	-	15.81	43.8
703	鉄筋工	1	1	1	-	-	46	3	3	1	-	-	46.00	300.0
711	大工	16	16	10	-	-	92	2	2	2	-	-	5.75	12.5
716	配管工	19	19	10	-	-	174	8	8	5	-	-	9.16	42.1
717	内装工	7	7	2	-	-	98	5	5	-	-	-	14.00	71.4
719	その他の建設の職業	8	7	4	1	-	97	5	5	3	-	-	12.13	62.5
725	電気工事作業員	30	29	15	1	-	269	16	16	7	-	-	8.97	53.3
731	土木作業員	50	50	27	-	-	595	35	35	20	-	-	11.90	70.0
K 運搬・清掃・包装等の職業		1,331	974	534	356	140	1,805	269	224	96	45	14	1.36	20.2
751	郵便集配員、電報配達員	4	3	-	1	-	58	4	4	2	-	-	14.50	100.0
753	陸上荷役・運搬作業員	16	16	7	-	-	130	15	15	5	-	-	8.13	93.8
754	倉庫作業員	127	115	66	12	6	395	41	37	8	4	-	3.11	32.3
755	配達員	238	210	119	28	9	460	81	73	40	8	4	1.93	34.0
756	荷造作業員	28	16	10	12	4	80	25	18	8	7	3	2.86	89.3
761	ビル・建物清掃員	70	43	27	27	18	160	27	17	7	10	4	2.29	38.6
769	その他の清掃の職業	13	11	7	2	-	64	9	8	5	1	1	4.92	69.2
771	製品包装作業員	9	4	2	5	1	46	10	5	1	5	1	5.11	111.1
781	選別作業員	44	27	10	17	10	123	19	15	7	4	-	2.80	43.2
782	軽作業員	620	417	246	202	81	180	22	17	7	5	1	0.29	3.5
789	他に分類されない運搬・清掃・包装等の職業	124	82	24	42	7	36	6	6	4	-	-	0.29	4.8
分類不能		1,332	844	282	484	112	-	-	-	-	-	-	-	-
合計		12,146	6,623	2,901	5,507	1,642	30,770	2,683	1,614	700	1,069	328	2.53	22.1

(注) 職業小分類は特掲のため、その合計は大分類とは一致しない。

平成16年11月から求職申込書における「性別」欄の記載が任意となったことに伴い、合計は男女の計と必ずしも一致しない。

2 年齢階層別職業紹介状況(新規学卒者を除きパートタイムを含む常用を対象)

(計)

(平成30年10月)

項目 年齢	月間有効求職者数			月間有効求職者に占める(保)受給者の割合	月間有効求人数		有効求人倍率	就職件数			就職率	
	全数	構成比	うち(保)受給者		全数	構成比		全数	構成比	うち(保)受給者	全数	うち(保)受給者
人	%	人	%	人	%	倍	件	%	件	%	%	
計	85,602	100.0	36,424	42.6	151,181	100.0	1.77	5,080	100.0	1,450	5.9	4.0
19歳以下	1,258	1.5	105	8.3	2,787	1.8	2.22	143	2.8	8	11.4	7.6
20～24歳	6,475	7.6	2,102	32.5	14,351	9.5	2.22	436	8.6	111	6.7	5.3
25～29歳	9,932	11.6	4,984	50.2	21,989	14.5	2.21	505	9.9	171	5.1	3.4
30～34歳	9,297	10.9	4,567	49.1	20,344	13.5	2.19	439	8.6	147	4.7	3.2
35～39歳	8,787	10.3	3,931	44.7	18,197	12.0	2.07	497	9.8	139	5.7	3.5
40～44歳	9,080	10.6	3,645	40.1	16,847	11.1	1.86	617	12.1	176	6.8	4.8
45～49歳	9,504	11.1	3,894	41.0	15,673	10.4	1.65	662	13.0	204	7.0	5.2
50～54歳	7,901	9.2	3,563	45.1	12,939	8.6	1.64	539	10.6	171	6.8	4.8
55～59歳	6,876	8.0	3,396	49.4	11,260	7.4	1.64	424	8.3	145	6.2	4.3
60～64歳	8,306	9.7	4,831	58.2	9,334	6.2	1.12	431	8.5	143	5.2	3.0
65歳以上	8,186	9.6	1,406	17.2	7,460	4.9	0.91	387	7.6	35	4.7	2.5
44歳以下	44,829	52.4	19,334	43.1	94,515	62.5	2.11	2,637	51.9	752	5.9	3.9
45歳以上	40,773	47.6	17,090	41.9	56,666	37.5	1.39	2,443	48.1	698	6.0	4.1
うち55歳以上	23,368	27.3	9,633	41.2	28,054	18.6	1.20	1,242	24.4	323	5.3	3.4

(注1) 「就職機会積み上げ方式」とは、求人数を対象となる年齢階級の総有効求職者数で除して当該求人に係る求職者1人当たりの就職機会を算定し、全有効求人についてこの就職機会を足し上げることにより、年齢別有効求人倍率を算出する方法。年齢別月間有効求人数は、年齢別有効求人倍率に年齢別月間有効求職者数を乗じて算出する。

(注2) 本表及び次ページ中の「就職率」は就職件数÷月間有効求職者数の数値である。

(男)

(平成30年10月)

項目 年齢	月間有効求職者数			月間有効求職者に占める うち(保)受給者の割合	就職件数			就職率	
	全数	構成比	うち(保)受給者		全数	構成比	うち(保)受給者	全数	うち(保)受給者
	人	%	人	%	件	%	件	%	%
計	39,972	100.0	14,336	35.9	2,457	100.0	670	6.1	4.7
19歳以下	714	1.8	55	7.7	70	2.8	4	9.8	7.3
20～24歳	2,894	7.2	795	27.5	197	8.0	36	6.8	4.5
25～29歳	3,832	9.6	1,565	40.8	210	8.5	57	5.5	3.6
30～34歳	3,430	8.6	1,333	38.9	199	8.1	59	5.8	4.4
35～39歳	3,359	8.4	1,293	38.5	202	8.2	70	6.0	5.4
40～44歳	3,685	9.2	1,362	37.0	252	10.3	80	6.8	5.9
45～49歳	4,085	10.2	1,483	36.3	284	11.6	96	7.0	6.5
50～54歳	3,653	9.1	1,383	37.9	247	10.1	82	6.8	5.9
55～59歳	3,520	8.8	1,419	40.3	222	9.0	74	6.3	5.2
60～64歳	5,079	12.7	2,707	53.3	291	11.8	90	5.7	3.3
65歳以上	5,721	14.3	941	16.4	283	11.5	22	4.9	2.3
44歳以下	17,914	44.8	6,403	35.7	1,130	46.0	306	6.3	4.8
45歳以上	22,058	55.2	7,933	36.0	1,327	54.0	364	6.0	4.6
うち55歳以上	14,320	35.8	5,067	35.4	796	32.4	186	5.6	3.7

(女)

(平成30年10月)

項目 年齢	月間有効求職者数			月間有効求職者に占める うち(保)受給者の割合	就職件数			就職率	
	全数	構成比	うち(保)受給者		全数	構成比	うち(保)受給者	全数	うち(保)受給者
	人	%	人	%	件	%	件	%	%
計	45,496	100.0	22,076	48.5	2,615	100.0	780	5.7	3.5
19歳以下	539	1.2	50	9.3	72	2.8	4	13.4	8.0
20～24歳	3,562	7.8	1,306	36.7	239	9.1	75	6.7	5.7
25～29歳	6,086	13.4	3,418	56.2	295	11.3	114	4.8	3.3
30～34歳	5,857	12.9	3,233	55.2	238	9.1	88	4.1	2.7
35～39歳	5,420	11.9	2,638	48.7	295	11.3	69	5.4	2.6
40～44歳	5,378	11.8	2,280	42.4	365	14.0	96	6.8	4.2
45～49歳	5,405	11.9	2,408	44.6	377	14.4	108	7.0	4.5
50～54歳	4,240	9.3	2,180	51.4	292	11.2	89	6.9	4.1
55～59歳	3,345	7.4	1,975	59.0	200	7.6	71	6.0	3.6
60～64歳	3,216	7.1	2,123	66.0	139	5.3	53	4.3	2.5
65歳以上	2,448	5.4	465	19.0	103	3.9	13	4.2	2.8
44歳以下	26,842	59.0	12,925	48.2	1,504	57.5	446	5.6	3.5
45歳以上	18,654	41.0	9,151	49.1	1,111	42.5	334	6.0	3.6
うち55歳以上	9,009	19.8	4,563	50.6	442	16.9	137	4.9	3.0

(注) 平成16年11月から求職申込書における「性別」欄の記載が任意となったことに伴い、男女別の合計は前ページの計の値と必ずしも一致しない。

(各年10月)

項目 年齢	有効求職者数					有効求人数				
	平成26年	平成27年	平成28年	平成29年	平成30年	平成26年	平成27年	平成28年	平成29年	平成30年
計	人 100,195	人 94,863	人 90,945	人 87,988	人 85,602	人 134,691	人 132,613	人 137,436	人 149,480	人 151,181
19歳以下	1,645	1,619	1,582	1,500	1,258	2,675	2,754	2,941	3,172	2,787
20～24歳	8,387	8,090	7,494	6,931	6,475	13,649	13,763	13,938	14,660	14,351
25～29歳	13,597	12,370	11,460	10,534	9,932	22,110	21,020	21,290	22,258	21,989
30～34歳	12,261	11,348	10,752	10,137	9,297	19,524	18,929	19,699	21,161	20,344
35～39歳	11,530	10,910	10,093	9,365	8,787	17,056	16,917	17,087	18,404	18,197
40～44歳	12,078	11,208	10,568	9,924	9,080	15,952	15,579	15,922	17,102	16,847
45～49歳	9,826	9,552	9,804	9,581	9,504	12,212	12,396	13,578	14,870	15,673
50～54歳	7,840	7,983	7,730	7,872	7,901	9,640	10,193	10,565	12,132	12,939
55～59歳	6,936	6,669	6,633	6,710	6,876	8,520	8,509	9,062	10,342	11,260
60～64歳	9,187	8,469	8,190	7,959	8,306	8,295	7,660	8,018	8,700	9,334
65歳以上	6,908	6,645	6,639	7,475	8,186	5,058	4,893	5,336	6,679	7,460
44歳以下	59,498	55,545	51,949	48,391	44,829	90,966	88,962	90,877	96,757	94,515
45歳以上	40,697	39,318	38,996	39,597	40,773	43,725	43,651	46,559	52,723	56,666
55歳以上	23,031	21,783	21,462	22,144	23,368	21,873	21,062	22,416	25,721	28,054

(各年10月)

項目 年齢	有効求人倍率					就職件数				
	平成26年	平成27年	平成28年	平成29年	平成30年	平成26年	平成27年	平成28年	平成29年	平成30年
計	倍 1.34	倍 1.40	倍 1.51	倍 1.70	倍 1.77	人 6,822	人 5,977	人 5,500	人 5,628	人 5,080
19歳以下	1.63	1.70	1.86	2.11	2.22	156	163	152	173	143
20～24歳	1.63	1.70	1.86	2.12	2.22	646	581	508	483	436
25～29歳	1.63	1.70	1.86	2.11	2.21	821	714	595	569	505
30～34歳	1.59	1.67	1.83	2.09	2.19	792	626	562	520	439
35～39歳	1.48	1.55	1.69	1.97	2.07	817	717	629	629	497
40～44歳	1.32	1.39	1.51	1.72	1.86	1,029	843	743	756	617
45～49歳	1.24	1.30	1.38	1.55	1.65	772	643	728	680	662
50～54歳	1.23	1.28	1.37	1.54	1.64	558	497	484	566	539
55～59歳	1.23	1.28	1.37	1.54	1.64	381	402	380	425	424
60～64歳	0.90	0.90	0.98	1.09	1.12	506	465	424	456	431
65歳以上	0.73	0.74	0.80	0.89	0.91	344	326	295	371	387
44歳以下	1.53	1.60	1.75	2.00	2.11	4,261	3,644	3,189	3,130	2,637
45歳以上	1.07	1.11	1.19	1.33	1.39	2,561	2,333	2,311	2,498	2,443
55歳以上	0.95	0.97	1.04	1.16	1.20	1,231	1,193	1,099	1,252	1,242

(注) 月間有効求人数、有効求人倍率は「就職機会積み上げ方式」(求人数を対象となる年齢階級の総有効求職者数で除して当該求人に係る求職者1人当たりの就職機会を算定し、全有効求人についてこの就職機会を足し上げることにより、年齢別有効求人倍率を算出する方法。年齢別月間有効求人数は、年齢別有効求人倍率に年齢別月間有効求職者数を乗じて算出する。)による。

レイバー・マーケット・プロフィール  
(平成30年12月号)

編集  
発行 愛知労働局 職業安定部

〒460-0008 名古屋市中区栄二丁目3番1号  
(名古屋広小路ビルヂング15階)  
電話 052-219-5578