



レイバー・マーケット・プロフィール

(労働市場概況)

LABOUR MARKET
LABOUR MARKET
PROFILE

2018.4

愛知労働局

用語の説明

レイバー・マーケット・プロフィールにおける主な用語の定義は次のとおりである。

I 職業紹介関係

【一般】

常用及び臨時・季節を合わせたものをいう。

【常用】

雇用期間の定めのない仕事、又は4ヶ月以上の雇用期間が定められている仕事(「季節」を除く。)をいう。

【臨時・季節】

・臨時とは、1ヶ月以上4ヶ月未満の雇用期間が定められている仕事をいう。

・季節とは、季節的な労働需要に対し、又は季節的な余暇を利用して一定の期間(4ヶ月未満、4ヶ月以上の別を問わない。)を定めて就労するものをいう。

【パートタイム】

1週間の所定労働時間が同一の事業所に雇用されている通常の労働者の1週間の所定労働時間に比し短いものをいう。

なお、「パートタイム」は雇用期間の定めにより、「常用的パートタイム」、「臨時的パートタイム」及び「日雇的パートタイム」に分けられる。

【日雇】

日々雇用の仕事、又は1ヶ月未満の雇用期間が定められているものをいう。

【求職者数】

・「新規求職申込件数」とは、公共職業安定所でその月のうちに新たに受け付けた求職申込件数をいう。

・「月間有効求職者数」とは、「前月末日現在において、求職申込の有効期限が翌月以降にまたがっている就職未決定の求職者数」と、当月の「新規求職申込件数」合計数をいう。

【求人数】

・「新規求人数」とは、公共職業安定所でその月のうちに新たに受け付けた求人数(採用予定人員)をいう。

・「月間有効求人数」とは、「前月末日現在において有効期限が翌月以降にまたがっている未充足の求人数」と当月の「新規求人数」の合計数をいう。

【就職件数】

有効求職者が自安定所の紹介により就職したことを確認した件数をいう。

【充足数】

自安定所の有効求人が安定所(求人を連絡した他安定所を含む。)の紹介により求職者と結合した件数をいう。

【求人倍率】

求職者1人あたり求人がどれだけあるかをみるもので、算出方法は次のとおり。

$$\text{新規求人倍率} = \frac{\text{新規求人数}}{\text{新規求職申込件数}}$$

$$\text{有効求人倍率} = \frac{\text{月間有効求人数}}{\text{月間有効求職者数}}$$

なお、求人倍率の「季節調整値」とは、一年を周期として繰り返す季節的変動要因を一定方法により取り除いて計算した数値をいう。

【就職率】

新規求職者数に対する就職件数の割合をみるもので、算出方法は次のとおり。

$$\frac{\text{就職件数}}{\text{新規求職申込件数}} \times 100$$

【充足率】

新規求人数に対する充足された求人の割合をみるもので、算出方法は次のとおり。

$$\frac{\text{充足数}}{\text{新規求人数}} \times 100$$

II 雇用保険業務関係

【適用事業所数】

労働者を雇用する事業所で、公共職業安定所に設置届出をしている事業所の数をいう。

【被保険者数】

適用事業所に雇用されている労働者であって、公共職業安定所にその届出がなされている者の数をいう。

【被保険者資格取得者数】

新規採用、中途採用を問わず適用事業所に新たに雇用され、公共職業安定所に届出のなされた者の数をいう。

【被保険者資格喪失者数】

適用事業所を離職し、その届出が公共職業安定所になされた者の数をいう。

【離職票交付件数】

公共職業安定所が、離職により被保険者でなくなったことの確認を行った者に交付した離職票の枚数をいう。

【受給資格決定件数】

提出された離職票のうち、公共職業安定所が給付を受ける資格ありと決定した件数をいう。

【初回受給者数】

受給資格決定後、第1回目の給付を受けた者の数をいう。

【受給者実人員】

求職者給付(高年齢求職者給付金及び特例一時金を除く。)を受けた受給資格者の実数をいう。

【日雇受給者実人員】

日雇労働者が、職に就くことができない時に給付を受けた者の実際の数をいう。

【特定受給資格者】

倒産、解雇等により離職した者(雇用保険法第23条2項に該当する者)をいう。

最近の労働市場（速報）－ 3月－	2
------------------	---

内 容（2月）

1 労働市場の動向	4
求職、求人、求人倍率、雇用保険給付の状況	
2 職業紹介の主要指標	6
愛知県の動き、全国の動き	
3 月別にみた主な指標	8
4 安定所別にみた求職、求人、充足状況	10
5 年齢別常用職業紹介状況	12
6 職業別常用職業紹介状況	13
7 産業別・規模別求人、充足状況	14
8 中高年齢者の職業紹介状況	15
9 正社員の職業紹介状況	16
10 パートタイマーの職業紹介状況	16
11 あいちマザーズハローワークの職業紹介状況	17
12 名古屋外国人雇用サービスセンターの職業紹介状況	17
13 愛知新卒応援ハローワーク（愛知学生職業センター）の職業紹介状況	18
14 愛知わかものハローワークの職業紹介状況	18
15 ハローワークプラザ名中の職業紹介状況	19
16 ハローワークプラザなるみの職業紹介状況	19
17 日雇の職業紹介状況	20
18 港湾労働関係の職業紹介状況	21
19 雇用保険適用状況	22
被保険者の種類別状況	
産業別適用事業所及び被保険者の状況	
月別、安定所別にみた適用状況	
20 雇用保険給付状況	24
月別、安定所別にみた給付状況	
21 産業界の動向	27
22 主要労働経済指標	28

最近の労働市場（速報） — 3月 —

県下の公共職業安定所で取扱った平成30年 3月の業務統計からみた労働市場の動きは、以下のとおりです。

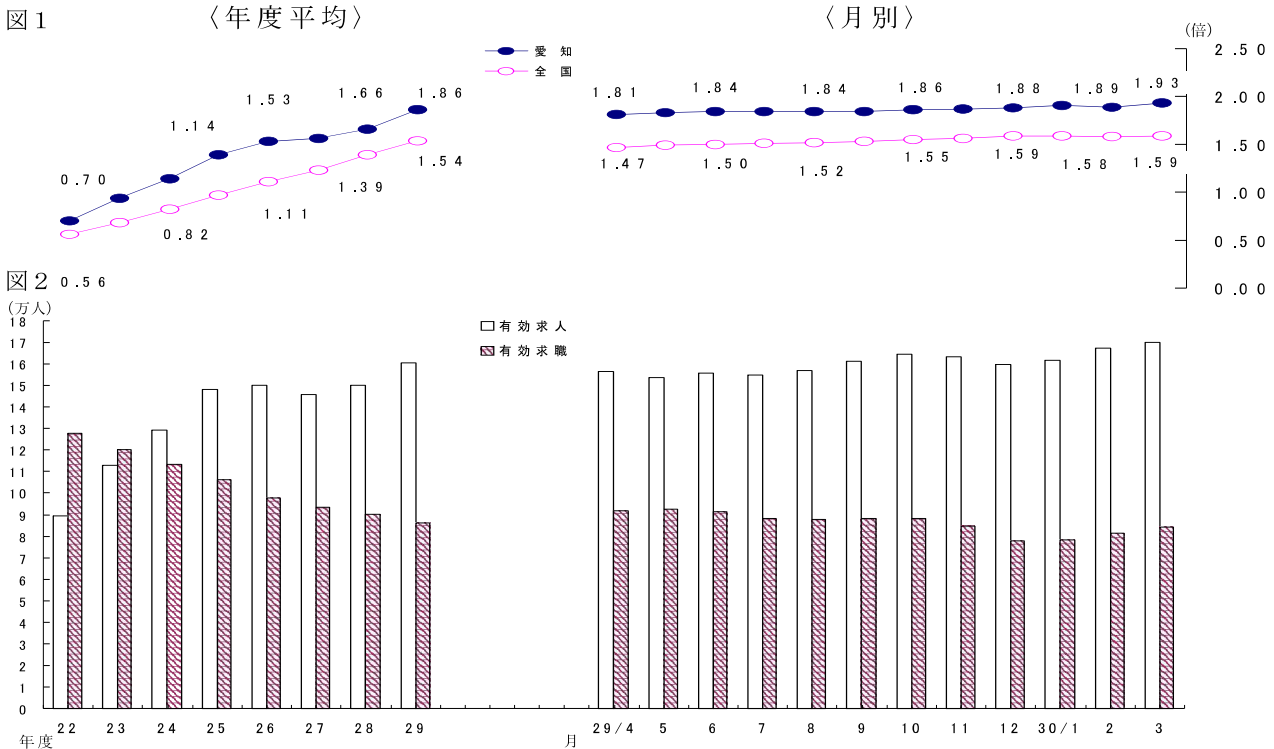
- ・ 3月の有効求人倍率（季節調整値）は1.93倍となり、前月の1.89倍を0.04ポイント上回った。
月間有効求人数（季節調整値）は前月に比べ0.5%の増加となり、月間有効求職者数（同）は1.8%の減少となった。
- ・ 3月の新規求人倍率（季節調整値）は3.19倍となり、前月の2.69倍を0.50ポイント上回った。
新規求人数（季節調整値）は前月に比べ10.0%の増加となり、新規求職申込件数（同）は7.3%の減少となった。

○ 労働市場の主要指標（新規学卒を除き、パートを含む）

項目 年月	求 職				求 人				就 職		求人倍率	
	新 規		有 効		新 規		有 効		件 数	前 年 比	新 規	有 効
	人 数	前 年 比	人 数	前 年 比	人 数	前 年 比	人 数	前 年 比				
件	%	人	%	人	%	人	%	件	%	倍	倍	
平成30年 1月	19,676	△ 6.2	78,271	△ 4.7	58,199	1.5	161,466	5.1	4,497	△ 3.6	2.87 (2.96)	1.91 (2.06)
2月	20,037	△ 3.4	81,292	△ 4.0	57,211	1.0	167,340	4.1	5,723	△ 9.5	2.69 (2.86)	1.89 (2.06)
3月	19,926	△ 7.7	84,337	△ 4.2	60,339	5.8	170,065	4.1	6,973	△ 5.9	3.19 (3.03)	1.93 (2.02)
前月比（差）	%		%		%		%		%		P	P
	△ 7.3	-	△ 1.8	-	10.0	-	0.5	-	-	-	0.50	0.04
	△ 0.6		3.7		5.5		1.6		21.8		0.17	△ 0.04

（注） 1. 求人倍率の上段は季節調整値、下段の（ ）内は原数値。
2. 前月比（差）の上段は季節調整値、下段は原数値。
3. △印は減少率（差）であり、Pはポイントの略で倍率差を表す。（以下、各表同じ）

有効求人・求職及び有効求人倍率の推移（新規学卒を除き、パートを含む）



（注） 図1の年度平均は原数値。月別は季節調整値。
図2は原数値に基づくグラフ。
なお、平成29年12月以前の有効求人倍率（季節調整値）は新季節指数により改定済み。

○ 新規求人の主要産業別状況（新産業分類区分） 平成30年3月

産 業	新規求人	全 数		一 般（パートを除く）				パートタイム	
		人	%	人	%	人	%	人	%
建設業		3,733	△ 5.6	3,390	△ 6.2	3,374	△ 4.2	343	1.2
製造業		8,284	5.4	6,499	9.2	5,358	12.8	1,785	△ 6.3
食料品製造業		723	△ 13.6	356	16.7	344	24.2	367	△ 31.0
繊維工業		209	△ 2.3	115	7.5	115	7.5	94	△ 12.1
木材・木製品製造業		117	25.8	80	21.2	80	21.2	37	37.0
印刷・同関連業		166	△ 12.6	123	5.1	122	5.2	43	△ 41.1
プラスチック製品製造業		455	19.7	292	16.8	277	15.9	163	25.4
窯業・土石製品製造業		178	△ 7.8	144	△ 8.9	138	△ 8.0	34	△ 2.9
鉄鋼業		170	25.9	155	42.2	155	42.2	15	△ 42.3
金属製品製造業		718	5.7	578	14.9	574	14.1	140	△ 20.5
はん用機械器具製造業		611	△ 0.2	532	3.3	529	5.0	79	△ 18.6
電気機械器具製造業		554	9.5	442	2.3	421	△ 0.7	112	51.4
情報通信機械器具製造業		31	△ 35.4	19	△ 32.1	19	△ 20.8	12	△ 40.0
輸送用機械器具製造業		2,747	17.8	2,473	15.6	1,431	32.3	274	42.7
情報通信業		1,465	△ 7.0	1,252	△ 4.4	1,093	△ 1.4	213	△ 19.6
情報サービス業		1,126	△ 1.7	1,044	1.3	948	△ 0.8	82	△ 28.7
運輸業、郵便業		4,595	8.3	3,362	6.8	2,706	2.9	1,233	12.7
卸売業、小売業		9,171	10.7	4,731	7.3	4,500	6.7	4,440	14.6
金融業、保険業		381	18.0	260	9.7	231	2.7	121	40.7
宿泊業、飲食サービス業		8,239	45.2	3,177	30.5	3,137	30.0	5,062	56.3
医療、福祉		11,375	△ 1.4	5,264	△ 0.5	5,203	△ 0.6	6,111	△ 2.2
社会保険・社会福祉・介護事業		7,564	1.2	3,398	7.2	3,362	7.2	4,166	△ 3.1
サービス業(他に分類されないもの)		5,799	△ 5.7	3,461	△ 5.9	3,164	△ 8.4	2,338	△ 5.5
職業紹介・労働者派遣業		1,591	△ 10.5	1,304	△ 6.1	1,137	△ 11.2	287	△ 26.2
計		60,339	5.8	34,824	3.7	31,945	3.4	25,515	9.0
企業規模別	4人以下	2,256	△ 9.0	1,422	△ 8.1	1,395	△ 9.4	834	△ 10.5
	5～29人	11,568	△ 2.2	7,388	△ 2.0	7,334	△ 1.9	4,180	△ 2.5
	30～99人	11,822	△ 0.5	7,118	△ 1.9	6,936	△ 0.9	4,704	1.6
	100～299人	9,531	1.6	5,537	△ 0.9	5,151	△ 0.1	3,994	5.3
	300～499人	4,014	24.2	2,304	17.7	2,210	18.0	1,710	34.1
	500～999人	4,501	16.9	2,550	23.7	2,411	23.2	1,951	9.1
1000人以上	16,647	16.0	8,505	11.2	6,508	10.6	8,142	21.4	

- (注) 1 主要産業であるため、全産業計とは一致しない。一般には臨時・季節を含む。
 2 平成26年4月内容から、平成25年10月改定の「日本標準産業分類」に基づく産業区分により表章したもの。
 3 「情報通信業」には、通信業、放送業、ソフトウェア業、情報処理・提供サービス業、インターネット附属サービス業等が含まれる。
 4 「サービス業(他に分類されないもの)」には、警備業などを含むその他の事業サービス業の他、産業廃棄物業、機械修理業、労働者派遣業などが含まれる。なお、平成24年4月分より、集計内容を「その他の事業サービス業」から「職業紹介・労働者派遣業」に変更。
 5 平成23年9月分より集計を事業所規模から企業規模に変更。

○ 中高年齢者の求職状況 平成30年3月 (新規学卒を除き、パート含む。)

年 月	平成30年3月	平成30年2月	平成29年3月	対前月増減率	対前年同月増減率
中高年齢者の新規求職申込件数	9,090 件	9,248 件	9,083 件	△ 1.7 %	0.1 %
中高年齢者の月間有効求職者数	39,328 人	37,784 人	39,070 人	4.1	0.7
うち高年齢者数	22,377 人	21,421 人	21,593 人	4.5	3.6
全有効求職者のうち中高年齢者の占める割合	46.6 %	46.5 %	44.4 %	0.1 P	2.2 P
うち高年齢者の占める割合	26.5	26.4	24.5	0.1	2.0

(注) 「中高年齢者」とは、45歳以上の者。「高年齢者」とは、55歳以上の者。

○ 雇用保険業務の状況 平成30年3月

年 月	平成30年3月	平成30年2月	平成29年3月	対前月増減率	対前年同月増減率
適用関係					
月末現在事業所数	116,512 所	116,337 所	113,925 所	0.2 %	2.3 %
資格取得者数	40,747 人	35,507 人	51,571 人	14.8	△ 21.0
資格喪失者数	39,141	35,599	39,242	9.9	△ 0.3
月末現在被保険者数	2,830,795	2,829,527	2,765,476	0.0	2.4
給付関係					
受給資格決定件数	5,155 件	5,127 件	5,535 件	0.5	△ 6.9
受給者実人員	17,575 人	17,500 人	18,899 人	0.4	△ 7.0
受給者の割合	20.8 %	21.5 %	21.5 %	△ 0.7 P	△ 0.7 P

1 労働市場の動向

< 平成 30 年 2 月分概況 >

1 求人倍率の状況

有効求人倍率（季節調整値）については、前月に比べ月間有効求人数は減少（前月比 0.1%減）、月間有効求職者数は増加（前月比 1.0%増）であったため、前月の 1.91 倍から 0.02 ポイント低下し、1.89 倍となった。

新規求人倍率（季節調整値）については、前月に比べ新規求人数、新規求職者数ともに増加し、求人数の増加（前月比 2.1%増）が求職者数の増加（前月比 8.8%増）を下回ったため、前月の 2.87 倍から 0.18 ポイント低下し、2.69 倍となった。

2 求人の状況

新規求人数（原数値）については、前年同月に比べ 1.0%増となった。

新規求人の動きを産業別に前年同月比で見ると、建設業（2.1%減）、製造業（7.4%増）、情報通信業（4.2%減）、運輸業、郵便業（9.3%増）、卸売業、小売業（6.5%減）、金融業、保険業（5.7%増）、不動産業、物品賃貸業（11.2%減）、学術研究、専門・技術サービス業（9.4%増）、宿泊業、飲食サービス業（6.2%減）、生活関連サービス業、娯楽業（1.6%減）、医療、福祉（9.1%増）、サービス業（1.8%減）であった。

製造業は、食料品製造業（5.2%減）、繊維工業（8.7%増）、木材・木製品製造業（30.7%増）、印刷・同関連業（52.9%増）、プラスチック製品製造業（38.8%増）、窯業・土石製品製造業（7.7%減）、鉄鋼業（10.2%減）、金属製品製造業（5.7%増）、はん用機械器具製造業（7.9%増）、生産用機械器具製造業（31.3%増）、電気機械器具製造業（26.1%減）、情報通信機械器具製造業（8.2%増）、輸送用機械器具製造業（16.0%増）となった。

月間有効求人数（原数値）は、前年同月に比べ 4.1%増となった。

3 求職の状況

新規求職者数（原数値）については、前年同月に比べ 3.4%減となった。

新規求職者（パート除く常用）の内訳を前年同月比で見ると定年到達者（15.9%減）、事業主都合離職者（5.9%減）、自己都合離職者（10.4%減）、在職者（0.2%減）、無業者（11.3%増）であった。

また、月間有効求職者数（原数値）は、前年同月比 4.0%減となった。

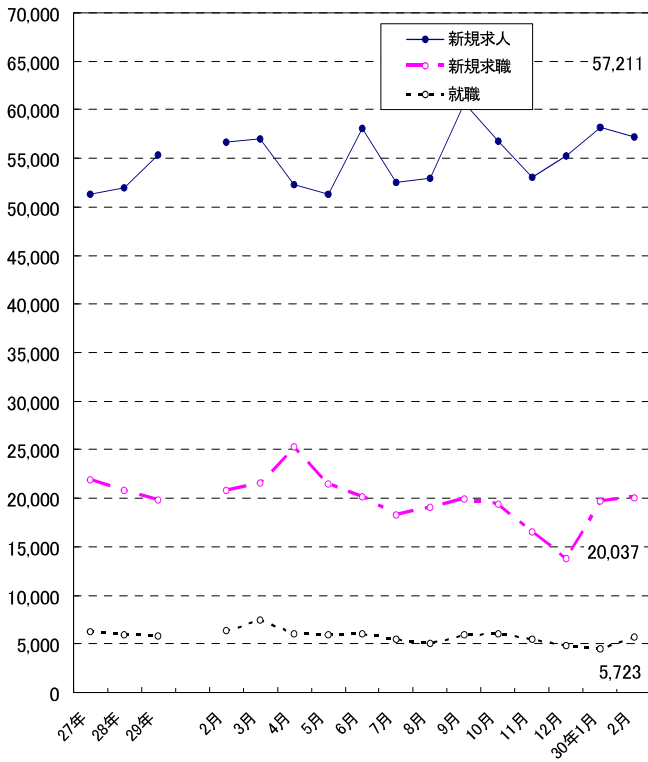
4 就職の状況

公共職業安定所の紹介による就職件数については 5,723 件で、前年同月比 9.5%減となった。就職率（求職者のうち安定所の紹介で就職した者の割合）は 28.6%と、前年同月に比べ 1.9 ポイント低下した。

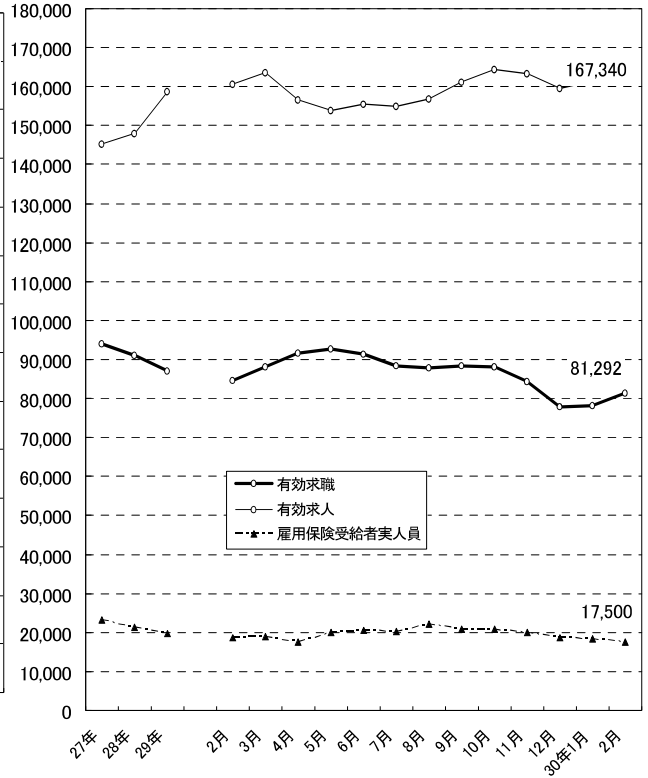
5 雇用保険受給者の状況

雇用保険受給者実人員については、前年同月比 6.4%減となった。

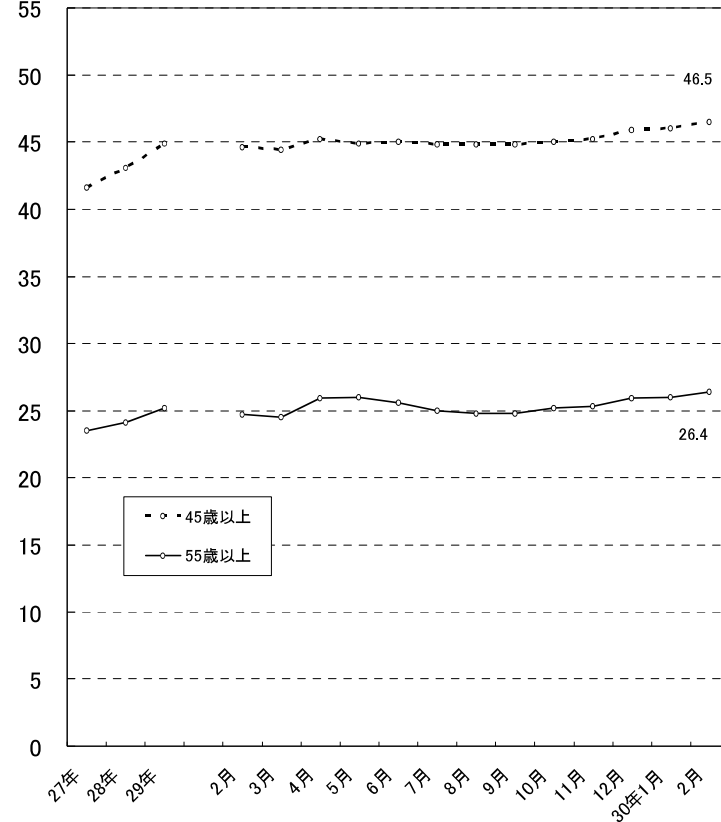
新規求職、求人、就職の推移



有効求職、求人、雇用保険受給者実人員の推移



月間有効求職者に占める中高年齢者の割合



2 職業紹介の主要指標

(1) 愛知県の動き

年月	1 新規求職申込件数		2 月間有効求職者数			3 新規求人数		4 月間有効求人数	5 就職件数			
	件	うち(保)受給者の割合	人	うち45歳以上の割合	うち(保)受給者の割合	人	うち常用の割合		件	うち45歳以上の割合	うち(保)受給者の割合	
平成25年 (月平均)	25,016	31.1	109,295	40.1	43.2	51,150	87.2	143,144	6,824	36.5	23.7	
平成26年	22,912	30.8	99,157	41.1	42.0	53,146	87.1	151,573	6,575	38.5	22.6	
平成27年	21,852	30.9	94,093	41.6	41.4	51,293	88.9	145,110	6,199	39.5	23.0	
平成28年	20,744	32.0	90,971	43.1	41.1	51,934	89.6	148,017	5,888	42.4	25.4	
平成29年	19,758	31.8	87,107	44.9	40.6	55,325	90.0	158,675	5,748	45.0	25.2	
平成29年	2月	20,751	27.6	84,648	44.6	39.8	56,658	89.7	160,704	6,322	46.3	23.5
	3月	21,579	28.8	88,063	44.4	38.3	57,012	88.0	163,439	7,413	46.6	21.3
	4月	25,245	36.5	91,624	45.2	39.1	52,282	90.9	156,555	5,999	43.7	23.1
	5月	21,419	34.1	92,608	44.9	40.1	51,301	90.9	153,728	5,917	44.1	25.9
	6月	20,119	30.6	91,246	45.0	40.8	58,048	88.7	155,603	6,020	44.1	25.5
	7月	18,307	33.4	88,344	44.8	42.0	52,538	92.2	155,052	5,457	45.3	26.0
	8月	19,030	31.7	87,879	44.8	42.3	52,905	92.1	156,895	5,062	45.0	27.2
	9月	19,936	30.3	88,369	44.8	41.1	60,696	89.3	161,234	5,876	43.9	25.4
	10月	19,393	33.5	88,136	45.0	41.0	56,796	91.1	164,259	5,966	45.3	26.6
	11月	16,563	31.2	84,420	45.2	40.7	53,063	91.5	163,413	5,419	45.1	27.0
	12月	13,777	30.7	77,790	45.9	40.8	55,278	86.7	159,543	4,855	46.9	26.6
平成30年	1月	19,676	30.5	78,271	46.0	40.3	58,199	90.6	161,466	4,497	45.7	26.6
	2月	20,037	27.2	81,292	46.5	38.0	57,211	90.8	167,340	5,723	47.9	23.3

(注) 新規学卒を除き、パートを含む。(保)雇用保険

新規求職申込件数の動き (愛知県)

平成22年平均100(29,726件)

年	月	1月	2月	3月	4月	5月	6月	7月	8月	9月	10月	11月	12月
平成25年		95.1	85.8	91.1	116.4	95.7	78.5	83.2	77.2	82.6	83.7	66.4	54.1
26年		86.1	74.8	79.6	108.5	84.7	76.0	76.6	68.9	80.4	79.4	58.8	51.3
27年		78.0	75.7	78.8	101.1	74.7	77.0	71.8	65.4	72.6	75.9	59.4	51.7
28年		69.9	76.3	77.3	89.6	75.2	72.1	65.2	66.6	69.9	69.4	58.7	47.3
29年		70.6	69.8	72.6	84.9	72.1	67.7	61.6	64.0	67.1	65.2	55.7	46.3
30年		66.2	67.4										

(注) 新規学卒を除き、パートを含む。

新規求人数の動き (愛知県)

平成22年平均100(32,370件)

年	月	1月	2月	3月	4月	5月	6月	7月	8月	9月	10月	11月	12月
平成25年		160.2	154.1	147.6	156.1	151.2	150.8	170.1	157.5	162.2	180.5	161.6	144.4
26年		180.9	174.3	159.3	170.0	162.5	163.3	167.7	154.7	166.3	176.9	152.7	141.6
27年		178.0	169.6	147.8	156.4	141.7	159.5	167.1	151.6	155.5	174.0	155.8	144.6
28年		173.6	170.4	159.3	153.6	147.3	160.0	158.3	151.6	167.9	168.4	156.3	158.6
29年		177.1	175.0	176.1	161.5	158.5	179.3	162.3	163.4	187.5	175.5	163.9	170.8
30年		179.8	176.7										

(注) 新規学卒を除き、パートを含む。

6 充足数		7 日 雇		諸 比 率					
うち県外 からの割合	新規求職 申込件数	月間有効 求職者数	季調済求人倍率		求 人 倍 率		就 職 率 ($\frac{5}{1} \times 100$)	充 足 率 ($\frac{6}{3} \times 100$)	
			新 規	有 効	新 規 (3/1)	有 効 (4/2)			
人	%	人	人	倍	倍	倍	倍	%	%
7,440	15.2	2	201	-	-	2.04	1.31	27.3	14.5
7,120	14.7	3	193	-	-	2.32	1.53	28.7	13.4
6,709	14.7	3	201	-	-	2.35	1.54	28.4	13.1
6,232	13.4	3	167	-	-	2.50	1.63	28.4	12.0
6,026	12.6	1	83	-	-	2.80	1.82	29.1	10.9
6,677	11.8	1	160	2.59	1.74	2.73	1.90	30.5	11.8
7,850	11.8	-	158	2.79	1.78	2.64	1.86	34.4	13.8
6,379	13.1	-	158	2.75	1.81	2.07	1.71	23.8	12.2
6,205	13.0	-	90	2.87	1.83	2.40	1.66	27.6	12.1
6,380	13.7	1	84	2.87	1.84	2.89	1.71	29.9	11.0
5,649	11.8	-	73	2.76	1.84	2.87	1.76	29.8	10.8
5,271	12.4	3	69	2.74	1.84	2.78	1.79	26.6	10.0
6,176	13.5	-	12	2.94	1.84	3.04	1.82	29.5	10.2
6,171	12.3	-	10	2.94	1.86	2.93	1.86	30.8	10.9
5,608	12.8	-	10	2.82	1.87	3.20	1.94	32.7	10.6
5,020	12.0	-	10	3.01	1.88	4.01	2.05	35.2	9.1
4,694	12.2	-	9	2.87	1.91	2.96	2.06	22.9	8.1
5,988	11.3	-	9	2.69	1.89	2.86	2.06	28.6	10.5

※ 平成29年12月以前の季調済求人倍率は新季節指数により改定済み

(2) 全国の動き

項目 年月	1 新規求職	2 月間有効	3 新 規	4 月間有効	5 就職件数	6 受 給 者	7 季 調 済 求 人 倍 率		8 求 人 倍 率	
	申込件数	求職者数	求 人 数	求 人 数		実 人 員	新 規	有 効	新 規	有 効
	千件	千人	千人	千人	千件	千人	倍	倍	倍	倍
平成25年 (月平均)	542	2,292	794	2,121	176	547	-	-	1.46	0.93
平成26年 "	502	2,093	834	2,277	168	476	-	-	1.66	1.09
平成27年 "	478	1,979	863	2,374	159	441	-	-	1.80	1.20
平成28年 "	447	1,866	911	2,530	151	409	-	-	2.04	1.36
平成29年 "	430	1,793	963	2,696	146	385	-	-	2.24	1.50
平成29年 2月	465	1,780	1,014	2,725	150	359	2.13	1.44	2.18	1.53
3月	491	1,880	981	2,807	197	360	2.14	1.45	2.00	1.49
4月	556	1,940	923	2,677	164	338	2.17	1.47	1.66	1.38
5月	453	1,921	912	2,615	157	392	2.28	1.49	2.01	1.36
6月	421	1,869	964	2,632	156	399	2.24	1.50	2.29	1.41
7月	381	1,785	922	2,617	136	400	2.26	1.51	2.42	1.47
8月	403	1,767	944	2,661	130	430	2.22	1.52	2.34	1.51
9月	415	1,766	997	2,720	145	403	2.27	1.53	2.40	1.54
10月	410	1,769	1,024	2,800	146	422	2.35	1.55	2.50	1.58
11月	366	1,707	942	2,787	133	384	2.34	1.56	2.57	1.63
12月	325	1,611	922	2,725	120	360	2.38	1.59	2.84	1.69
平成30年 1月	441	1,641	1,030	2,750	111	356	2.34	1.59	2.33	1.68
2月	432	1,690	1,016	2,839	137	340	2.30	1.58	2.35	1.68

(注) 新規学卒を除き、パートを含む。

※ 平成29年12月以前の季調済求人倍率は新季節指数により改定済み

3 月別にみた主な指標

項目		月	1 月	2 月	3 月	4 月	5 月
求	1 新規求職申込件数	平成29年	20,974	20,751	21,579	25,245	21,419
		平成30年	19,676	20,037			
	前年同月比 (%)		△ 6.2	△ 3.4			
	→うち 常 用	平成29年	20,921	20,703	21,519	25,191	21,380
		平成30年	19,649	20,001			
求	→うち 臨時・季節	平成29年	53	48	60	54	39
		平成30年	27	36			
	→うち 中高年齢者 (45歳以上)	平成29年	8,979	9,190	9,083	11,798	9,222
		平成30年	8,907	9,248			
	2 月間有効求職者	平成29年	82,158	84,648	88,063	91,624	92,608
職		平成30年	78,271	81,292			
	前年同月比 (%)		△ 4.7	△ 4.0			
	→うち 常 用	平成29年	81,939	84,448	87,855	91,418	92,414
		平成30年	78,128	81,148			
	→うち 中高年齢者 (45歳以上)	平成29年	36,330	37,791	39,070	41,392	41,619
	平成30年	36,035	37,784				
紹介	3 紹介件数	平成29年	27,130	30,236	30,856	26,103	26,142
	平成30年	23,671	26,502				
就	4 就職件数	平成29年	4,667	6,322	7,413	5,999	5,917
		平成30年	4,497	5,723			
	前年同月比 (%)		△ 3.6	△ 9.5			
	→うち 中高年齢者 (45歳以上)	平成29年	2,030	2,924	3,455	2,619	2,612
		平成30年	2,056	2,744			
職	→うち (保) 受給者	平成29年	1,228	1,487	1,577	1,383	1,533
		平成30年	1,198	1,335			
求	5 新規求人数	平成29年	57,321	56,658	57,012	52,282	51,301
		平成30年	58,199	57,211			
	前年同月比 (%)		1.5	1.0			
	→うち 常 用	平成29年	51,281	50,843	50,188	47,512	46,628
		平成30年	52,715	51,961			
人	→うち 臨時・季節	平成29年	6,040	5,815	6,824	4,770	4,673
		平成30年	5,484	5,250			
	6 新規求人件数	平成29年	29,448	30,061	29,282	26,958	27,262
		平成30年	30,343	30,598			
	7 月間有効求人数	平成29年	153,669	160,704	163,439	156,555	153,728
	平成30年	161,466	167,340				
	前年同月比 (%)		5.1	4.1			
充	8 充足数	平成29年	4,921	6,677	7,850	6,379	6,205
		平成30年	4,694	5,988			
	→うち 常 用	平成29年	4,438	6,141	7,255	5,908	5,726
		平成30年	4,254	5,541			
	→うち 臨時・季節	平成29年	483	536	595	471	479
足		平成30年	440	447			
	→うち 他県から	平成29年	646	786	925	836	809
	平成30年	575	679				

(注) 1. 新規学卒を除き、パートを含む。
2. △印は減少率(差)である(以下、各表同じ。)

6 月	7 月	8 月	9 月	10 月	11 月	12 月	計	
20,119	18,307	19,030	19,936	19,393	16,563	13,777	237,093	
20,067	18,280	18,992	19,890	19,365	16,520	13,745	236,573	求
52	27	38	46	28	43	32	520	
8,473	7,957	8,111	8,452	8,520	7,367	6,078	103,230	
91,246	88,344	87,879	88,369	88,136	84,420	77,790	1,045,285	
91,061	88,187	87,722	88,209	87,988	84,264	77,641	1,043,146	職
41,095	39,560	39,363	39,630	39,662	38,178	35,667	469,357	
27,648	23,888	25,308	26,106	25,086	22,889	18,715	310,107	紹介
6,020	5,457	5,062	5,876	5,966	5,419	4,855	68,973	就
2,652	2,470	2,279	2,578	2,700	2,445	2,277	31,041	
1,534	1,419	1,379	1,491	1,585	1,462	1,290	17,368	職
58,048	52,538	52,905	60,696	56,796	53,063	55,278	663,898	求
51,470	48,455	48,751	54,229	51,719	48,577	47,932	597,585	
6,578	4,083	4,154	6,467	5,077	4,486	7,346	66,313	
29,763	27,286	27,611	31,257	29,591	27,818	28,497	344,834	
155,603	155,052	156,895	161,234	164,259	163,413	159,543	1,904,094	人
6,380	5,649	5,271	6,176	6,171	5,608	5,020	72,307	充
5,885	5,256	4,911	5,784	5,782	5,218	4,555	66,859	
495	393	360	392	389	390	465	5,448	
875	668	655	831	762	716	604	9,113	足

4 安定所別にみた求職、求人、充足状況

項目		安定所別	県計	名古屋中	名古屋南	名古屋東	豊橋	岡崎	一宮
求	1 新規求職申込件数		20,037	4,351	1,889	1,986	1,245	1,023	1,209
		前年同月比(%)	△ 3.4	4.2	△ 9.6	△ 3.3	△ 7.8	△ 4.8	3.1
	→ うち 男		8,864	1,749	992	888	563	458	559
	→ うち 女		11,142	2,593	896	1,098	679	564	649
	→ うち 常用		20,001	4,336	1,883	1,983	1,245	1,022	1,207
	→ うち 45歳以上		9,248	1,906	981	986	533	438	561
	→ うち 55歳以上		5,337	1,068	577	303	246	316	
職	2 月間有効求職者数		81,292	15,402	8,188	8,732	5,061	4,277	4,790
		前年同月比(%)	△ 4.0	△ 0.2	△ 2.2	△ 10.0	△ 7.8	△ 8.7	0.7
	→ うち 45歳以上		37,784	6,658	4,166	4,336	2,236	1,872	2,294
	→ うち 55歳以上		21,421	3,576	2,375	2,405	1,272	1,069	1,322
紹介	3 紹介件数		26,502	6,375	2,493	2,391	1,527	1,346	1,713
就	4 就職件数		5,723	876	486	390	473	329	365
		前年同月比(%)	△ 9.5	△ 17.8	△ 12.3	△ 26.4	△ 6.3	△ 10.4	△ 4.5
	→ うち 男		2,718	396	277	194	225	137	158
	→ うち 女		3,002	479	209	196	248	192	207
	→ うち 45歳以上		2,744	455	248	206	206	164	187
	→ うち 55歳以上		1,463	268	136	119	110	95	95
	→ うち (保) 受給者		1,335	184	128	113	105	71	75
	管内へ		3,245	282	226	178	351	230	233
管外へ		2,039	509	225	176	90	85	79	
	他県へ		439	85	35	32	14	53	
職	5 就職率 ($\frac{4}{1} \times 100$) (%)		28.6	20.1	25.7	19.6	38.0	32.2	30.2
	45歳以上(%)		29.7	23.9	25.3	20.9	38.6	37.4	33.3
	55歳以上(%)		27.4	25.1	23.6	20.8	36.3	38.6	30.1
求	6 新規求人数		57,211	16,515	4,862	7,176	3,240	2,456	2,985
		前年同月比(%)	1.0	△ 2.4	2.0	2.5	△ 11.4	△ 6.2	4.2
	→ うち 常用		51,961	14,956	4,419	6,678	2,987	2,256	2,828
	7 月間有効求人数		167,340	47,723	13,682	21,176	9,682	7,949	8,052
	前年同月比(%)	4.1	△ 0.6	6.8	3.6	0.0	△ 7.9	0.7	
人	8 求人倍率(新規)		2.86	3.80	2.57	3.61	2.60	2.40	2.47
	(有効)		2.06	3.10	1.67	2.43	1.91	1.86	1.68
充	9 充足数		5,988	1,238	470	571	468	314	336
	→ うち 常用		5,541	1,112	446	534	436	293	319
	→ うち 他県から		679	224	39	81	31	8	42
足	10 充足率 ($\frac{9}{6} \times 100$) (%)		10.5	7.5	9.7	8.0	14.4	12.8	11.3
	他県からの流入率(%)		11.3	18.1	8.3	14.2	6.6	2.5	12.5

- (注) 1. 新規学卒を除き、パートを含む。
 2. 名古屋中安定所には、あいちマザーズハローワーク・名古屋外国人雇用サービスセンター・愛知新卒応援ハローワーク・ハローワークプラザ名中・愛知わかものハローワークを含む。名古屋南安定所には、ハローワークプラザなるみを含む。
 3. 平成19年4月から、蒲郡安定所は豊川安定所の出張所となったが、「豊川(本所)」の欄には蒲郡出張所分を含まない。豊川安定所の数値を、蒲郡(出張所)の欄には蒲郡出張所の数値を計上している。
 4. 平成16年11月から求職申込書における「性別」欄の記載が任意となったことに伴い、男女別の合計は男女計の値と必ずしも一致しない。
 5. 刈谷安定所には、碧南出張所を含む。

(2月)

半田	瀬戸	豊田	津島	刈谷	西尾	犬山	豊川 (本所)	新城	春日井	蒲郡 (出張所)	
1,180	582	1,132	750	1,481	466	601	588	191	1,140	223	求
5.4	△ 9.1	△ 9.7	△ 6.8	△ 11.6	6.2	△ 12.5	△ 7.7	△ 4.5	3.2	△ 18.0	
510	249	493	346	626	207	253	245	86	540	100	
668	330	637	402	854	258	348	343	105	595	123	
1,178	582	1,132	749	1,478	466	601	587	191	1,139	222	
548	303	518	361	581	184	302	271	116	564	95	
327	193	296	218	345	106	173	149	69	326	54	
4,783	2,530	4,992	3,243	6,357	1,695	2,430	2,542	596	4,772	902	職
△ 2.7	0.4	△ 5.1	△ 8.8	△ 5.4	△ 1.4	△ 11.1	1.3	△ 8.6	2.5	△ 7.0	
2,246	1,311	2,238	1,577	2,633	685	1,222	1,204	339	2,348	419	
1,314	821	1,303	910	1,496	396	705	696	226	1,302	233	
1,361	784	1,377	1,071	1,978	574	831	854	198	1,360	269	紹介
370	179	336	281	477	184	209	257	87	323	101	就
△ 7.3	△ 10.1	△ 0.9	△ 11.1	△ 5.7	15.0	1.5	△ 4.8	19.2	△ 8.2	3.1	
178	87	164	143	211	80	92	117	41	161	57	
192	92	171	138	265	104	117	140	46	162	44	
166	90	158	140	177	72	107	106	53	156	53	
80	53	80	77	80	42	48	54	29	71	26	
79	50	68	78	96	34	62	68	12	86	26	
255	102	220	152	328	107	115	173	56	177	60	
96	59	83	109	128	73	69	78	26	118	36	
19	18	33	20	21	4	25	6	5	28	5	
31.4	30.8	29.7	37.5	32.2	39.5	34.8	43.7	45.5	28.3	45.3	職
30.3	29.7	30.5	38.8	30.5	39.1	35.4	39.1	45.7	27.7	55.8	
24.5	27.5	27.0	35.3	23.2	39.6	27.7	36.2	42.0	21.8	48.1	
2,448	956	1,971	2,086	4,705	966	1,472	1,235	329	3,370	439	求
△ 9.4	△ 15.2	△ 12.9	13.0	4.6	20.0	34.9	16.7	△ 6.3	21.6	36.3	
2,376	946	1,760	1,899	3,681	944	1,393	1,138	308	3,005	387	人
7,112	2,834	6,140	5,658	15,109	2,418	4,076	3,269	808	10,577	1,075	
1.7	△ 2.9	20.8	9.2	7.1	16.8	18.5	11.6	1.3	22.3	8.3	
2.07	1.64	1.74	2.78	3.18	2.07	2.45	2.10	1.72	2.96	1.97	
1.49	1.12	1.23	1.74	2.38	1.43	1.68	1.29	1.36	2.22	1.19	
316	152	288	242	574	145	180	246	71	296	81	充
299	152	264	223	525	140	168	223	67	265	75	
15	9	14	29	86	2	38	6	3	42	10	
12.9	15.9	14.6	11.6	12.2	15.0	12.2	19.9	21.6	8.8	18.5	足
4.7	5.9	4.9	12.0	15.0	1.4	21.1	2.4	4.2	14.2	12.3	

5 年齢別常用職業紹介状況

(2月)

区 分		項 目	1 月間有効 求 人 数	2 月間有効 求 職 者 数	3 就 職 件 数	4 有 効 求 人 倍 率 (1/2)
全 数	年 齢 計		人 150,016	人 81,148	件 5,289	倍 1.85
		1 9 歳 以 下	2,863	1,243	87	2.30
		2 0 ～ 2 4 歳	14,932	6,481	427	2.30
		2 5 ～ 2 9 歳	21,637	9,400	527	2.30
		3 0 ～ 3 4 歳	20,627	9,077	496	2.27
		3 5 ～ 3 9 歳	17,913	8,344	559	2.15
		4 0 ～ 4 4 歳	16,997	8,888	693	1.91
		4 5 ～ 4 9 歳	15,445	8,974	670	1.72
		5 0 ～ 5 4 歳	12,555	7,353	530	1.71
		5 5 ～ 5 9 歳	10,677	6,253	434	1.71
		6 0 ～ 6 4 歳	8,902	7,461	451	1.19
		6 5 歳 以 上	7,468	7,674	415	0.97
男	年 齢 計			38,137	2,551	
		1 9 歳 以 下		690	41	
		2 0 ～ 2 4 歳		2,927	188	
		2 5 ～ 2 9 歳		3,678	237	
		3 0 ～ 3 4 歳		3,407	223	
		3 5 ～ 3 9 歳		3,264	229	
		4 0 ～ 4 4 歳		3,553	236	
		4 5 ～ 4 9 歳		3,852	265	
		5 0 ～ 5 4 歳		3,358	236	
		5 5 ～ 5 9 歳		3,216	235	
		6 0 ～ 6 4 歳		4,785	343	
		6 5 歳 以 上		5,407	318	
女	年 齢 計			42,887	2,736	
		1 9 歳 以 下		546	46	
		2 0 ～ 2 4 歳		3,535	237	
		2 5 ～ 2 9 歳		5,705	290	
		3 0 ～ 3 4 歳		5,658	273	
		3 5 ～ 3 9 歳		5,070	330	
		4 0 ～ 4 4 歳		5,325	457	
		4 5 ～ 4 9 歳		5,111	405	
		5 0 ～ 5 4 歳		3,991	294	
		5 5 ～ 5 9 歳		3,031	199	
		6 0 ～ 6 4 歳		2,664	108	
		6 5 歳 以 上		2,251	97	

- (注) 1. 新規学卒を除き、パートを含む。
 2. 年齢別の求人数・求人倍率は「就職機会積み上げ方式」による。この方式は、個々の求人について、求人数を対象となる年齢階級〔5歳刻みの11階級〕の総月間有効求職者数で除して当該求人に係る求職者1人当たりの就職機会を算定し、全有効求人についてこの就職機会を足し上げることにより、年齢別有効求人倍率を算出。年齢別月間有効求人数は、年齢別有効求人倍率に年齢別月間有効求職者数を乗じて算出。
 3. 平成16年11月から求職申込書における「性別」欄の記載が任意となったことに伴い、男女別の合計は男女計の値と必ずしも一致しない。

6 職業別常用職業紹介状況

(2月)

職業	項目		2月間有効求人人数	3就職件数		4有効求人倍率(2/1)
	1月間有効求職者数	うち男		うち男	うち男	
職業計	人	人	人	件	件	倍
職業計	81,148	38,137	150,016	5,289	2,551	1.85
専門的・技術的職業	10,009	4,188	30,313	893	277	3.03
開発技術者	523	488	1,929	36	29	3.69
情報処理・通信技術者	790	681	3,097	29	21	3.92
保健師、助産師等	1,645	42	6,023	142	4	3.66
社会福祉の専門的職業	1,726	308	6,752	190	43	3.91
事務的職業	23,052	5,181	15,794	1,268	219	0.69
一般事務員	19,921	3,676	11,073	980	129	0.56
会計事務員	968	393	1,020	87	19	1.05
営業・販売関連事務員	1,359	551	1,501	81	14	1.10
販売の職業	5,417	3,057	14,716	219	151	2.72
商品販売の職業	3,009	941	8,781	97	39	2.92
営業の職業	2,323	2,051	5,573	120	110	2.40
サービスの職業	6,708	2,205	36,673	666	204	5.47
介護サービスの職業	2,063	577	13,660	216	52	6.62
保健医療サービス	430	26	1,577	80	3	3.67
生活衛生サービス	502	59	2,949	34	8	5.87
飲食物調理の職業	1,591	698	9,465	192	66	5.95
接客・給仕の職業	1,321	401	6,716	60	25	5.08
保安の職業	382	367	4,216	87	85	11.04
生産工程の職業	8,788	5,962	18,214	906	653	2.07
金属材料製造等	1,549	1,417	4,659	242	224	3.01
製品製造・加工処理	1,782	1,033	3,940	296	192	2.21
機械組立の職業	3,221	2,235	3,069	117	71	0.95
機械整備・修理の職業	399	388	2,765	47	46	6.93
輸送・機械運転の職業	2,640	2,530	9,532	320	308	3.61
自動車運転の職業	1,719	1,627	8,128	240	230	4.73
定置・建設機械運転	381	377	821	41	40	2.15
建設・採掘の職業	742	719	5,746	77	75	7.74
建設の職業	216	210	1,809	31	30	8.38
土木の職業	227	222	1,833	25	25	8.07
運搬・清掃等の職業	14,623	8,664	13,837	785	526	0.95
運搬の職業	1,980	1,703	4,983	252	218	2.52
清掃の職業	1,635	818	4,430	201	108	2.71
(IT関連計)	2,157	1,491	5,512	108	61	2.56
(福祉関連計)	4,691	913	25,424	497	103	5.42
(介護関係小計)	2,749	781	17,902	326	91	6.51

(注) 1. 新規学卒を除き、パートを含む。
 2. 平成24年4月分より平成23年改訂の「厚生労働省編職業分類」に基づく表章。主な職業のみであるので、計とは一致しない。

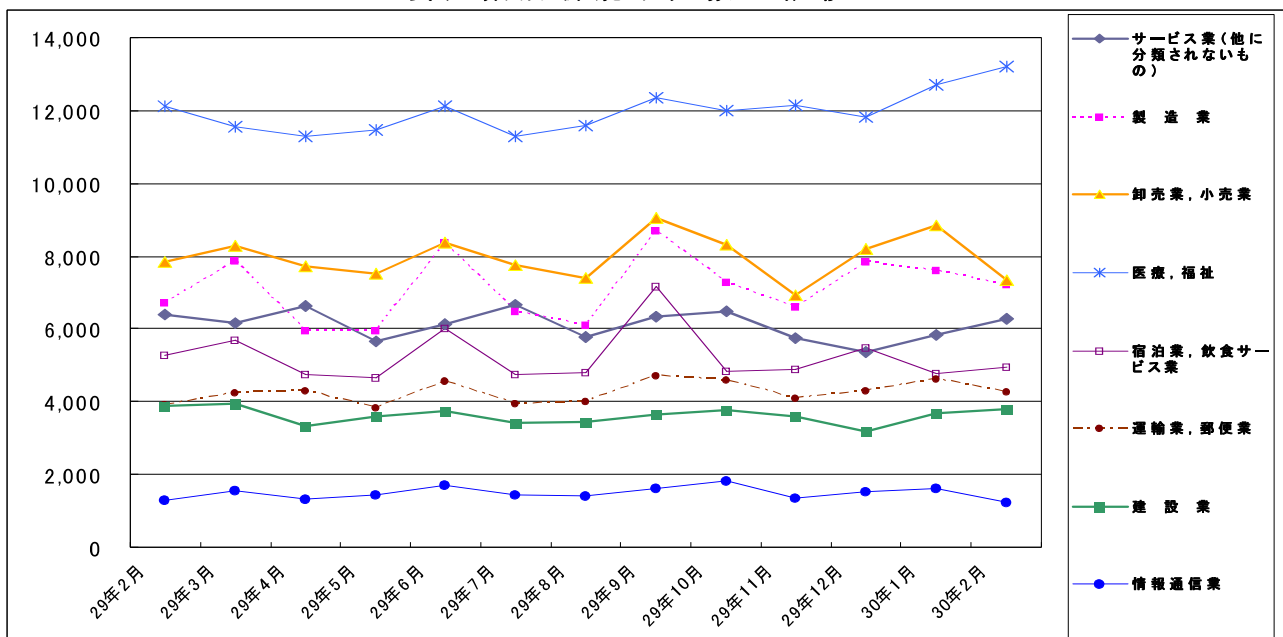
7 産業別・規模別求人、充足状況

(2月分)

産業・規模	1 新規求人数				2 充足数			充足率 2/1×100	
	計	前年 同月比	うち 常用	うち 臨時・ 季節	計	うち 常用	うち 臨時・ 季節		
建設業	3,810	△ 2.1	3,712	98	246	241	5	6.5	
製造業	7,207	7.4	6,761	446	1,444	1,375	69	20.0	
食料品製造業	938	△ 5.2	869	69	149	141	8	15.9	
繊維工業	237	8.7	221	16	56	54	2	23.6	
木材・木製品製造業	98	30.7	88	10	22	21	1	22.4	
印刷・同関連業	185	52.9	177	8	44	44	—	23.8	
プラスチック製品製造業	522	38.8	494	28	124	115	9	23.8	
窯業・土石製品製造業	169	△ 7.7	144	25	34	34	—	20.1	
鉄鋼業	150	△ 10.2	148	2	43	41	2	28.7	
金属製品製造業	795	5.7	755	40	154	150	4	19.4	
はん用機械器具製造業	617	7.9	595	22	106	102	4	17.2	
電気機械器具製造業	416	△ 26.1	402	14	115	113	2	27.6	
情報通信機械器具製造業	53	8.2	49	4	12	8	4	22.6	
輸送用機械器具製造業	1,402	16.0	1,310	92	283	265	18	20.2	
情報通信業	1,241	△ 4.2	1,128	113	68	61	7	5.5	
情報サービス業	1,064	3.4	960	104	53	47	6	5.0	
運輸業，郵便業	4,270	9.3	3,782	488	402	370	32	9.4	
卸売業，小売業	7,343	△ 6.5	5,831	1,512	659	591	68	9.0	
金融業，保険業	484	5.7	343	141	28	21	7	5.8	
宿泊業，飲食サービス業	4,938	△ 6.2	4,637	301	179	169	10	3.6	
医療，福祉	13,208	9.1	12,468	740	1,233	1,185	48	9.3	
社会保険・社会福祉・介護事業	8,768	10.3	8,111	657	756	719	37	8.6	
サービス業（他に分類されないもの）	6,287	△ 1.8	5,348	939	537	462	75	8.5	
職業紹介・労働者派遣業	1,384	△ 27.5	1,082	302	77	50	27	5.6	
合計	57,211	1.0	51,961	5,250	5,988	5,541	447	10.5	
企業規模	4人以下	2,314	0.9	2,283	31	291	280	11	12.6
	5～29人	12,014	△ 1.9	11,755	259	1,532	1,495	37	12.8
	30～99人	12,527	9.0	12,066	461	1,408	1,355	53	11.2
	100～299人	10,087	3.1	9,188	899	975	882	93	9.7
	300～499人	4,073	4.7	3,403	670	281	249	32	6.9
	500～999人	4,175	16.1	3,390	785	300	258	42	7.2
1,000人以上	12,021	△ 10.0	9,876	2,145	1,201	1,022	179	10.0	

(注) 新規学卒を除き、パートを含む。
 平成25年10月改定の「日本標準産業分類」に基づく表章。主な産業のみであるので、合計とは一致しない。
 平成23年8月分より集計を事業所規模から企業規模に変更。
 平成24年4月分より集計内容を「その他の事業サービス業」から「職業紹介・労働者派遣業」に変更。

主要産業別新規求人数の推移



8 中高年齢者の職業紹介状況

(1) 新規求職申込件数

年月	新規求職申込件数					全体に占める率
	45歳以上	前年比	うち男	うち55歳以上	うち65歳以上	
平成25年(月平均)	9,220	△ 4.2	5,315	5,179	1,797	36.9
平成26年	8,812	△ 4.4	4,976	5,008	1,956	38.5
平成27年	8,657	△ 1.8	4,869	4,885	2,009	39.6
平成28年	8,572	△ 1.0	4,717	4,799	1,983	41.3
平成29年	8,603	0.4	4,632	4,869	2,092	43.5
平成29年 9月	8,452	4.3	4,462	4,597	1,974	42.4
10月	8,520	△ 1.1	4,663	4,924	2,194	43.9
11月	7,367	1.8	4,009	4,109	1,786	44.5
12月	6,078	2.3	3,358	3,460	1,411	44.1
平成30年 1月	8,907	△ 0.8	4,833	5,172	2,300	45.3
2月	9,248	0.6	4,802	5,337	2,305	46.2
前年同月	9,190	△ 2.5	4,700	5,078	2,025	44.3

(注) パートを含む。

(2) 月間有効求職者数

年月	月間有効求職者数					全体に占める率
	45歳以上	前年比	うち男	うち55歳以上	うち65歳以上	
平成25年(月平均)	43,833	△ 2.2	25,424	24,923	6,471	40.1
平成26年	40,726	△ 7.1	23,064	23,336	7,047	41.1
平成27年	39,142	△ 3.9	22,161	22,104	7,126	41.6
平成28年	39,247	0.3	21,885	21,929	7,144	43.1
平成29年	39,113	△ 0.3	21,413	21,950	7,497	44.9
平成29年 9月	39,630	1.4	21,369	21,954	7,235	44.8
10月	39,662	1.4	21,430	22,175	7,487	45.0
11月	38,178	1.0	20,814	21,383	7,420	45.2
12月	35,667	0.6	19,662	20,173	6,967	45.9
平成30年 1月	36,035	△ 0.8	19,871	20,339	7,032	46.0
2月	37,784	△ 0.0	20,648	21,421	7,682	46.5
前年同月	37,791	△ 0.2	20,739	20,946	6,768	44.6

(注) パートを含む。

(3) 就職件数

年月	就職件数					45歳以上の就職率	55歳以上の就職率	65歳以上の就職率
	45歳以上	前年比	うち男	うち55歳以上	うち65歳以上			
平成25年(月平均)	2,488	△ 0.8	1,499	1,242	252	27.0	24.0	14.0
平成26年	2,532	1.8	1,474	1,269	317	28.7	25.3	16.2
平成27年	2,450	△ 3.3	1,414	1,219	335	28.3	25.0	16.7
平成28年	2,499	2.0	1,413	1,236	345	29.1	25.8	17.4
平成29年	2,587	3.5	1,414	1,292	389	30.1	26.5	18.6
平成29年 9月	2,578	0.7	1,452	1,286	389	30.5	28.0	19.7
10月	2,700	5.2	1,496	1,362	409	31.7	27.7	18.6
11月	2,445	4.0	1,359	1,219	366	33.2	29.7	20.5
12月	2,277	8.0	1,278	1,163	372	37.5	33.6	26.4
平成30年 1月	2,056	1.3	1,107	1,049	303	23.1	20.3	13.2
2月	2,744	△ 6.2	1,497	1,463	468	29.7	27.4	20.3
前年同月	2,924	8.9	1,495	1,473	460	31.8	29.0	22.7

(注) パートを含む。

11 あいちマザーズハローワークの職業紹介状況

年 月	項 目	新規求職申込件数		月間有効求職者数		紹介件数	就 職 件 数		来 所 相 談 件 数	
		うちパート	うちパート	人	人		うちパート	うちパート		
平成29年	3月	416	241	1,209	705	378	101	70	966	
	4月	383	230	1,177	692	322	51	33	919	
	5月	363	215	1,146	672	309	77	55	925	
	6月	360	223	1,089	648	295	73	45	809	
	7月	300	178	1,002	600	210	62	39	777	
	8月	296	181	961	576	249	41	33	752	
	9月	368	235	1,001	612	271	49	38	840	
	10月	326	196	997	613	233	59	45	786	
	11月	358	215	1,041	630	235	53	41	858	
	12月	307	161	982	555	247	49	33	800	
	平成30年	1月	439	256	1,112	636	355	43	28	942
		2月	380	219	1,151	652	364	65	38	936
前 年 同 月		429	244	1,115	639	380	77	51	944	

12 名古屋外国人雇用サービスセンターの職業紹介状況

年 月	項 目	新規求職申込件数	紹介件数	就職件数	来所相談件数	
		件	件	件	件	
平成29年	3月	239	410	57	423	
	4月	254	344	46	473	
	5月	261	435	41	521	
	6月	284	414	42	615	
	7月	182	333	46	432	
	8月	208	336	34	435	
	9月	259	320	42	499	
	10月	210	298	42	414	
	11月	153	271	35	325	
	12月	184	258	31	384	
	平成30年	1月	202	267	35	394
		2月	155	282	29	320
前 年 同 月		190	369	48	404	

13 愛知新卒応援ハローワーク（愛知学生職業センター）の職業紹介状況

年 月	項 目	新規求職申込件数		紹介件数		就職件数		
		大学生等	うち既卒者	大学生等	うち既卒者	大学生等	うち既卒者	
平成29年	3月	1,235	170	583	344	220	86	
	4月	604	219	226	226	164	149	
	5月	648	222	218	210	416	310	
	6月	722	214	395	264	411	311	
	7月	636	189	321	200	488	341	
	8月	440	193	594	334	691	549	
	9月	402	175	507	298	518	325	
	10月	424	180	761	361	716	445	
	11月	346	199	618	350	695	381	
	12月	405	170	448	289	551	212	
	平成30年	1月	426	195	507	272	321	164
		2月	941	293	544	299	159	77
前 年 同 月		375	167	613	233	170	51	

- (注) 1. 平成19年6月より、学生職業センターにヤングワークプラザあいちで取り扱っていた職業紹介業務を統合して開設。
 2. 大学生等とは、大学生、大学院生、短期大学生、高等専門学校生、専修学校生及び職業能力開発施設生。
 3. 就職件数はハローワーク紹介以外を含む。

14 愛知わかものハローワークの職業紹介状況

年 月	項 目	新規求職申込件数	紹介件数	就職件数	来所相談件数	
		件	件	件	件	
平成29年	3月	454	558	50	1,286	
	4月	391	499	61	1,121	
	5月	328	442	66	1,098	
	6月	380	520	60	1,131	
	7月	349	458	57	1,056	
	8月	299	389	53	1,005	
	9月	305	404	56	986	
	10月	315	297	43	980	
	11月	256	492	51	978	
	12月	228	391	50	856	
	平成30年	1月	285	378	48	961
		2月	324	506	54	1,068
前 年 同 月		344	481	61	1,117	

- (注) 平成24年10月より、主に45歳未満の若者を対象として開設。平成25年4月より、システム集計を開始。

15 ハローワークプラザ名中の職業紹介状況

年 月	項 目	新規求職申込件数		月間有効求職者数		紹介件数	就 職 件 数		来 所 相 談 件 数	
		件	うちパート	人	うちパート		件	うちパート		
平成29年	3月	576	180	1,822	532	1,347	272	154	1,524	
	4月	412	110	1,615	445	927	104	55	1,081	
	5月	459	129	1,483	397	965	122	58	1,098	
	6月	511	133	1,446	375	1,109	115	52	1,315	
	7月	439	115	1,475	383	1,005	135	56	1,157	
	8月	423	128	1,438	383	924	108	52	1,066	
	9月	430	113	1,368	373	928	116	58	1,039	
	10月	421	113	1,343	366	951	134	64	1,017	
	11月	406	99	1,299	314	772	95	36	960	
	12月	347	88	1,207	294	793	111	46	853	
	平成30年	1月	501	133	1,319	318	1,028	89	37	1,009
		2月	913	214	1,815	432	2,131	216	149	1,842
前 年 同 月		737	245	1,767	486	1,870	223	149	1,748	

(注) 平成26年3月まではキャリアアップハローワークあいちの取扱実績(同施設は平成26年3月31日付廃止)。
平成26年4月以降はハローワークプラザ名中の取扱実績(同施設は平成26年4月1日付開設)。

16 ハローワークプラザなるみの職業紹介状況

年 月	項 目	新規求職申込件数		月間有効求職者数		紹介件数	就 職 件 数		来 所 相 談 件 数	
		件	うちパート	人	うちパート		件	うちパート		
平成29年	3月	337	148	940	380	422	96	47	751	
	4月	348	145	998	412	404	81	40	729	
	5月	350	145	1,029	419	389	79	40	759	
	6月	372	144	1,086	439	461	74	33	865	
	7月	319	123	1,092	435	330	92	46	730	
	8月	360	143	1,084	433	370	77	31	841	
	9月	339	143	1,091	444	396	79	41	785	
	10月	324	131	1,091	451	384	74	36	795	
	11月	280	123	1,012	421	337	73	38	715	
	12月	252	82	938	357	278	64	27	619	
	平成30年	1月	290	123	898	354	312	46	17	655
		2月	277	111	903	364	307	81	39	630
前 年 同 月		294	118	869	342	382	65	29	637	

(注) ハローワークプラザあたらたが平成23年2月25日付廃止されたことに伴い、平成23年2月28日よりハローワークプラザなるみ開設

17 日雇の職業紹介状況

年 月	月間有効求職者数		新規求職	月間有効	就 労	就 労	不 就 労
		う ち 男	申込件数	求人延数	実 人 員	延 数	延 数
平成25年 (月平均)	人 201	人 195	件 2	人 259	人 29	人 293	人 929
平成26年 "	193	187	3	244	26	261	864
平成27年 "	201	195	3	224	20	182	202
平成28年 "	167	163	3	240	18	159	-
平成29年 "	83	81	1	62	5	43	-
平成29年 2月	160	157	1	252	20	183	-
3月	158	155	-	221	17	160	-
4月	158	155	-	-	-	-	-
5月	90	88	-	-	-	-	-
6月	84	82	1	-	-	-	-
7月	73	72	-	-	-	-	-
8月	69	69	3	-	-	-	-
9月	12	12	-	-	-	-	-
10月	10	10	-	-	-	-	-
11月	10	10	-	-	-	-	-
12月	10	10	-	-	-	-	-
平成30年 1月	9	9	-	-	-	-	-
2月	9	9	-	-	-	-	-
安定所別 (2月分)	名古屋中	8	8	-	-	-	-
	名古屋南	-	-	-	-	-	-

(注) 1. 名古屋南所は、港湾労働課の計上数を含む。
2. 「不就労延数」については、平成27年4月分より集計項目から除外。

18 港湾労働関係の職業紹介状況

(1) 常用関係

項目 年 月		新規(港)証交付件数			
		計	船内作業	沿岸作業及び倉庫作業	その他
平成27年	(月平均)	30	5	18	6
平成28年	"	25	5	16	4
平成29年	"	24	5	16	3
平成29年	2月	8	-	5	3
	3月	22	3	15	4
	4月	86	28	53	5
	5月	21	1	18	2
	6月	23	5	11	7
	7月	21	4	16	1
	8月	10	2	7	1
	9月	26	5	14	7
	10月	24	3	18	3
	11月	15	-	15	-
	12月	12	1	9	2
平成30年	1月	13	-	12	1
	2月	22	-	19	3

項目 年 月		月末現在(港)証所持者数			
		計	船内作業	沿岸作業及び倉庫作業	その他
平成27年	(月平均)	5,434	1,798	3,241	395
平成28年	"	5,420	1,788	3,239	393
平成29年	"	5,386	1,780	3,220	386
平成29年	2月	5,386	1,776	3,220	390
	3月	5,386	1,775	3,220	391
	4月	5,403	1,792	3,219	392
	5月	5,397	1,789	3,221	387
	6月	5,400	1,787	3,229	384
	7月	5,389	1,784	3,221	384
	8月	5,371	1,779	3,213	379
	9月	5,376	1,780	3,213	383
	10月	5,374	1,781	3,211	382
	11月	5,371	1,772	3,217	382
	12月	5,369	1,769	3,218	382
平成30年	1月	5,354	1,759	3,215	380
	2月	5,352	1,753	3,222	377

(2) 日雇関係等

項目 年 月		新規求人延数			
		計	船内作業	沿岸作業及び倉庫作業	その他
平成27年	(月平均)	21	-	-	21
平成28年	"	12	-	-	12
平成29年	"	0	-	-	0
平成29年	2月	-	-	-	-
	3月	-	-	-	-
	4月	-	-	-	-
	5月	-	-	-	-
	6月	-	-	-	-
	7月	3	-	-	3
	8月	-	-	-	-
	9月	-	-	-	-
	10月	-	-	-	-
	11月	-	-	-	-
	12月	-	-	-	-
平成30年	1月	-	-	-	-
	2月	-	-	-	-

(注) その他は「はしけ作業」、「いかだ作業」及び「船舶貨物整備作業」である。

19 雇用保険適用状況

(1) 被保険者の種類別状況

(2月)

被保険者種類	項 目			月 末 現 在 被 保 険 者 数	う ち 女
	資 格 取 得 者 数	資 格 喪 失 者 数	うち事業主の 都合による離職		
全 数	35,507	35,599	1,399	2,829,527	1,047,625
一 般	33,927	33,340	1,297	2,677,891	995,479
高 年 齢	1,568	2,254	102	151,354	52,131
短 期 雇 用 特 例	12	5	-	282	15

(2) 産業別適用事業所及び被保険者の状況

(2月)

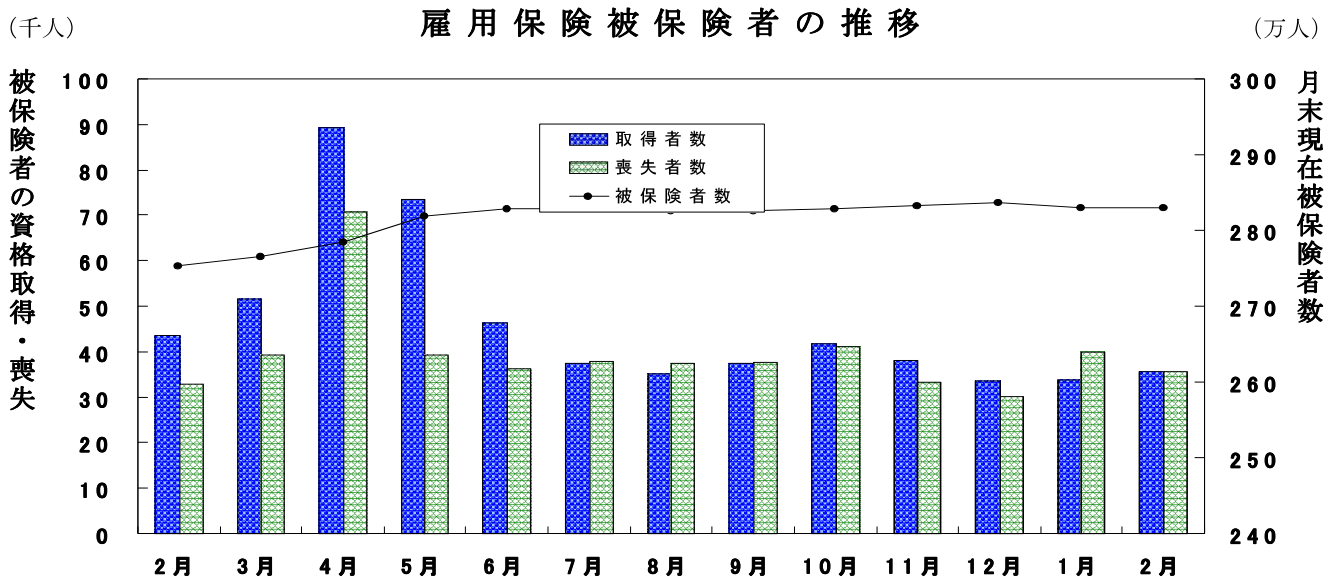
産 業	項 目	月 末 現 在 事 業 所 数	被 保 険 者 の 資 格				月 末 現 在 被 保 険 者 数	う ち 短 期 特 例 被 保 険 者 数
			取 得	喪 失	うち事業主の 都合による 離職	増 減 差		
合 計		116,337	35,507	35,599	1,399	△ 92	2,829,527	282
農 林 水 産 業		731	107	69	-	38	4,743	2
鉱 業		85	15	12	-	3	1,090	-
建 設 業		21,352	1,983	1,691	72	292	149,299	149
製 造 業		19,779	8,133	8,280	395	△ 147	922,188	57
	食 料 品 ・ 飲 料	1,395	717	870	23	△ 153	69,878	12
	繊 維 ・ 衣 服	1,259	243	267	21	△ 24	20,620	1
	木 材 ・ 家 具	998	153	120	4	33	13,388	-
	パ ル プ ・ 出 版	1,265	284	290	6	△ 6	32,981	-
	化 学 関 係	1,211	410	595	184	△ 185	55,639	-
	窯 業 ・ 土 石	787	214	301	10	△ 87	34,205	6
	鉄 鋼	442	175	162	5	13	28,664	-
	非 鉄 金 属	182	80	58	1	22	9,195	-
	金 属 製 品	3,599	654	674	20	△ 20	63,188	-
	は ん 用 機 械 器 具	2,328	567	541	7	26	79,808	-
	電 気 機 械 器 具	1,167	1,078	944	17	134	107,931	3
	輸 送 用 機 械 器 具	2,672	2,865	2,859	84	6	334,336	35
	そ の 他 機 械 器 具	1,096	248	237	5	11	35,378	-
	そ の 他 製 造 業	1,378	445	362	8	83	36,977	-
電 気 ・ ガ ス ・ 水 道 ・ 熱 供 給 業		78	23	30	-	△ 7	16,772	-
情 報 通 信 業		2,139	718	594	26	124	67,686	2
運 輸 業 , 郵 便 業		4,311	2,727	2,618	99	109	228,592	61
卸 売 業 , 小 売 業		18,884	4,399	5,737	226	△ 1,338	448,456	1
金 融 業 , 保 険 業		1,265	321	423	12	△ 102	59,244	-
不 動 産 業 , 物 品 賃 貸 業		2,382	798	874	38	△ 76	60,559	-
宿 泊 業 , 飲 食 サ ー ビ ス 業		5,814	1,502	1,435	94	67	72,255	-
医 療 , 福 祉		12,877	3,051	3,073	136	△ 22	253,892	-
教 育 , 学 習 支 援 業		1,748	328	307	18	21	56,510	-
複 合 サ ー ビ ス 事 業		1,513	151	118	4	33	26,495	-
サ ー ビ ス 業		22,772	10,467	9,861	274	606	421,556	10
公 務 ・ そ の 他		607	784	477	5	307	40,190	-

- (注) 1. その他機械器具とは、情報通信機械器具、電子部品・デバイス、生産用機械器具、業務用機械器具である。
 2. その他製造業には、ゴム製品、なめし皮・同製品・毛皮製造業を含む。
 3. サービス業には、学術研究、専門・技術サービス業、生活関連サービス業、娯楽業を含む。

(3) 月別、安定所別にみた適用状況

年月	項目 事業所数	被 保 険 者 の 資 格				増 減 差	月末現在 被保険者数	うち女
		取 得	喪 失	うち事業主 都合による 退職	人			
平成24年度計	所	人	人	人	人	人	人	
25 "	107,574	460,681	444,535	32,314	16,146	2,555,169	911,166	
26 "	108,093	484,147	434,783	25,922	49,364	2,607,225	938,225	
27 "	109,246	490,168	450,757	24,208	39,411	2,644,298	959,564	
28 "	111,560	504,836	455,254	21,471	49,582	2,692,772	986,117	
平成29年 2月	113,925	532,663	458,690	20,638	73,973	2,765,476	1,018,114	
3月	113,599	43,516	32,863	1,392	10,653	2,752,867	1,013,417	
4月	113,925	51,571	39,242	1,562	12,329	2,765,476	1,018,114	
5月	114,715	89,297	70,860	2,951	18,437	2,785,034	1,022,990	
6月	115,090	73,595	39,335	1,369	34,260	2,819,065	1,039,468	
7月	115,286	46,360	36,322	1,483	10,038	2,829,352	1,045,146	
8月	115,433	37,417	37,927	1,396	△ 510	2,829,443	1,045,462	
9月	115,505	35,088	37,544	1,584	△ 2,456	2,826,226	1,044,096	
10月	115,235	37,438	37,614	1,725	△ 176	2,826,183	1,044,038	
11月	115,487	41,671	41,101	1,984	570	2,828,780	1,046,136	
12月	115,749	38,216	33,248	1,364	4,968	2,833,402	1,049,058	
平成30年 1月	115,917	33,531	30,051	1,290	3,480	2,836,767	1,050,922	
2月	116,096	33,875	40,063	1,813	△ 6,188	2,830,277	1,047,725	
	116,337	35,507	35,599	1,399	△ 92	2,829,527	1,047,625	
安定所別 (2月分)	名古屋中	26,258	10,727	11,517	342	△ 790	753,856	311,502
	名古屋東	11,955	2,822	2,928	135	△ 106	273,559	89,507
	名古屋橋	15,866	3,975	3,817	309	158	331,382	140,852
	豊岡	6,834	1,895	1,718	45	177	120,307	51,875
	一宮	5,366	1,589	1,499	59	90	101,848	39,605
	半田	6,090	1,922	1,890	126	32	126,646	60,070
	瀬戸	6,469	1,157	1,347	72	△ 190	119,498	40,691
	豊田	2,864	523	537	40	△ 14	42,174	17,177
	津島	5,388	1,685	1,777	31	△ 92	218,369	53,954
	刈谷	5,134	773	837	23	△ 64	70,813	27,645
	西谷	7,675	4,244	3,678	70	566	351,597	100,181
	犬山	2,287	532	503	19	29	38,896	14,610
	豊川(本所)	3,169	681	701	31	△ 20	64,313	22,807
	新城	2,384	573	522	20	51	48,618	17,787
	春日井	772	194	209	3	△ 15	11,252	4,435
	蒲郡(出張所)	6,673	2,036	1,925	70	111	137,804	47,080
	1,153	179	194	4	△ 15	18,595	7,847	

(注) 1. 各年の月末現在事務所数及び月末現在被保険者数欄は、年度末現在の数値である。
 2. 平成19年4月から、蒲郡安定所は豊川安定所の出張所となったが、「豊川(本所)」の欄には蒲郡出張所分を含まない豊川安定所の数値を、蒲郡(出張所)の欄には蒲郡出張所の数値を計上している。



20 雇用保険給付状況

月別、安定所別にみた給付状況

その1

項目 年月		一般被保険者給付（基本手当）							
		離職票 交付枚数	受給資格決定件数		初回受給者数		受給者実人員		
			前年比		うち特定	前年比	うち特定		
		枚	件	%	人	人	人	%	人
平成24年度計		253,033	95,098	0.6	82,053	20,174	29,259	△ 2.8	8,545
平成25年度計		239,790	85,084	△ 10.5	73,151	16,609	27,242	△ 6.9	7,834
平成26年度計		241,678	80,560	△ 5.3	68,326	13,653	24,543	△ 9.9	5,963
平成27年度計		239,853	77,415	△ 3.9	65,680	13,295	22,954	△ 6.5	5,346
平成28年度計		237,026	72,748	△ 6.0	59,754	11,508	20,680	△ 9.9	4,553
平成29年 2月		16,776	5,435	△ 7.2	4,884	1,047	18,697	△ 10.6	4,032
3月		20,032	5,535	△ 3.9	4,553	888	18,899	△ 8.7	4,037
4月		36,167	7,565	△ 9.5	3,875	888	17,581	△ 8.2	3,891
5月		18,906	8,266	3.2	7,159	1,392	19,991	△ 4.1	4,298
6月		17,429	5,969	△ 6.4	5,155	995	20,549	△ 6.6	4,378
7月		18,802	5,269	△ 12.2	4,211	734	20,343	△ 5.9	4,201
8月		19,356	5,623	△ 0.6	6,093	901	22,010	△ 7.2	4,243
9月		19,283	5,706	△ 4.9	4,490	751	20,786	△ 7.4	4,033
10月		20,332	6,089	0.7	4,535	867	20,846	△ 2.6	4,200
11月		16,302	5,029	△ 7.8	4,973	938	20,064	△ 2.6	4,039
12月		14,383	3,828	△ 7.8	3,783	622	18,644	△ 5.6	3,748
平成30年 1月		19,882	5,162	△ 9.7	3,643	545	18,261	△ 4.1	3,644
2月		17,295	5,127	△ 5.7	4,428	903	17,500	△ 6.4	3,628
安定所別 (2月分)	名古屋中	5,518	725	9.8	571	131	2,273	△ 6.1	501
	名古屋南	1,396	543	△ 13.3	467	110	1,970	△ 5.2	448
	名古屋東	2,148	666	△ 10.1	643	150	2,464	△ 5.8	526
	豊橋	787	326	△ 12.8	272	49	1,076	△ 12.6	223
	岡崎	592	301	△ 5.9	253	35	910	△ 13.6	134
	一宮	843	303	△ 10.4	274	49	1,059	△ 4.4	208
	半田	643	375	9.3	268	52	1,062	△ 12.1	231
	瀬戸	280	137	△ 10.5	122	21	535	△ 7.4	110
	豊田	974	288	△ 14.8	293	41	1,056	△ 5.4	183
	津島	436	232	27.5	180	49	697	△ 8.5	163
	刈谷	1,881	408	△ 14.8	348	63	1,375	△ 8.3	258
	西尾	217	109	△ 1.8	89	21	367	△ 2.9	83
	犬山	326	187	8.1	166	30	690	7.0	141
	豊川(本所)	268	122	△ 6.9	135	25	503	7.2	104
新城	54	35	△ 16.7	26	6	122	△ 3.9	20	
春日井	833	299	△ 15.1	272	60	1,145	△ 5.2	241	
蒲郡(出張所)	99	71	△ 1.4	49	11	196	△ 2.5	54	

- (注) 1. 基本手当受給率=基本手当受給者実人員/(被保険者数+基本手当受給者実人員)×100
 2. 年度計欄の受給者実人員は、月平均で計上。
 3. 「うち特定」は、受給資格者のうちの特定受給資格者を指す。

支給終了者数				受給率		⑩受給者の紹介件数	⑪受給者の就職件数	高年齢求職者給付			短期特例被保険者給付			日雇給付
								離職票交付枚数	受給資格決定件数	受給者数	離職票交付枚数	受給資格決定件数	受給者数	受給者実人員
うち特定	愛知	全国												
人	人	%	%	件	件	枚	件	人	枚	件	人	人		
60,812	12,163	1.1	1.5	111,576	18,958	14,212	10,762	10,712	841	70	69	1,780		
57,197	11,416	1.0	1.3	101,691	18,998	15,975	12,134	12,128	695	81	82	1,746		
52,099	8,452	0.9	1.2	84,709	17,735	18,690	13,545	13,435	689	75	74	1,691		
49,827	7,556	0.8	1.1	79,773	17,122	19,388	13,895	13,836	621	69	68	1,472		
43,619	6,232	0.7	1.0	83,286	17,987	19,660	13,590	13,601	543	49	49	801		
3,233	475	0.7	0.9	6,653	1,487	1,259	883	1,002	8	1	2	48		
3,611	538	0.7	0.9	6,689	1,577	1,732	918	948	58	2	2	43		
2,853	419	0.6	0.8	5,846	1,383	6,092	2,398	1,530	149	2	3	40		
3,316	434	0.7	0.9	6,364	1,533	1,708	1,894	2,560	65	1	-	15		
2,978	419	0.7	0.9	6,703	1,534	1,456	945	1,093	18	37	19	3		
2,810	386	0.7	0.9	6,089	1,419	1,832	1,000	1,024	26	-	19	2		
4,273	491	0.8	1.0	6,502	1,379	1,623	1,034	947	14	-	-	5		
3,429	366	0.7	0.9	6,399	1,491	1,692	1,020	1,013	18	2	2	2		
3,671	437	0.7	0.9	6,185	1,585	2,161	1,305	1,292	4	2	-	1		
3,888	485	0.7	0.9	5,834	1,462	1,337	1,006	1,058	21	12	3	1		
3,385	394	0.7	0.8	4,878	1,290	1,332	823	769	81	20	21	1		
3,748	515	0.6	0.8	5,471	1,198	1,917	1,090	977	16	2	11	1		
2,979	380	0.6	0.8	5,333	1,335	1,586	1,127	1,166	5	1	1	1		
394	58	0.3		995	184	483	130	126	-	1	1	-		
314	42	0.7		600	128	153	121	145	1	-	-	-		
409	50	0.7		626	113	193	111	113	-	-	-	-		
174	24	0.9		280	105	53	47	49	-	-	-	-		
151	11	0.9		272	71	48	55	60	-	-	-	-		
176	15	0.8		348	75	83	78	77	-	-	-	-		
191	28	0.9		267	79	77	113	102	2	-	-	-		
86	7	1.3		221	50	35	51	52	-	-	-	-		
168	21	0.5		251	68	108	86	91	-	-	-	-		
137	13	1.0		238	78	43	65	65	1	-	-	-		
235	31	0.4		389	96	152	87	96	-	-	-	1		
64	10	0.9		95	34	12	24	23	1	-	-	-		
116	21	1.1		189	62	31	40	45	-	-	-	-		
101	8	1.0		161	68	26	26	26	-	-	-	-		
26	2	1.1		48	12	9	4	7	-	-	-	-		
201	33	0.8		293	86	72	78	79	-	-	-	-		
36	6	1.0		60	26	8	11	10	-	-	-	-		

- 刈谷安定所には、碧南出張所を含む。平成19年4月から、蒲郡安定所は豊川安定所の出張所となったが、「豊川(本所)」の欄には蒲郡出張所分を含まない豊川安定所の数値を、蒲郡(出張所)の欄には蒲郡出張所の数値を計上している。
- 平成22年1月船員保険法改正に伴い、中部運輸局の取扱数を含むため、各月の合計と各安定所の合計は必ずしも一致しない。
- 「⑩受給者の紹介件数」、「⑪受給者の就職件数」には、名古屋中にあいちマザーズハローワーク・名古屋外国人雇用サービスセンター・愛知新卒応援ハローワーク・ハローワークプラザ名中・愛知わかものハローワークで取扱った件数を含み、名古屋南にはハローワークプラザなるみ、刈谷には碧南出張所をそれぞれ含む。

安定所別にみた給付状況
その2

項目 年月	就職促進給付				教育訓練給付		雇用継続給付				
	常用就職 支度手当 受給者数	再就職手当 受給者数	就業促進 定着手当 受給者数	就業手当 受給者 実人員	一般教育訓 練給付金 受給者数	専門実践教 育訓練給付 金受給者数	高年齢雇用継続給付 基本給付 金受給者 実人員	再就職給 付金受給 者実人員	育児休業給付 基本給付 金受給者 実人員	介護休業給付 給付金 受給者数	
平成24年度	351	17,315	-	85	7,506	-	601,749	225	136,911	468	
平成25年度	383	17,900	-	67	7,900	-	585,794	157	148,917	446	
平成26年度	416	17,158	2,572	45	6,892	-	574,294	73	161,154	465	
平成27年度	331	19,133	6,331	53	6,776	294	555,407	41	180,190	508	
平成28年度	344	19,567	5,358	51	6,183	922	542,348	39	198,275	544	
平成29年 2月	25	1,358	458	41	342	3	48,242	3	17,642	62	
3月	34	1,579	455	46	573	75	41,207	2	19,534	54	
4月	24	1,405	345	46	489	448	47,683	4	19,258	54	
5月	26	1,976	432	47	333	72	38,908	1	19,499	77	
6月	15	1,963	548	50	309	9	47,940	3	16,024	84	
7月	22	1,899	338	49	406	5	41,420	1	14,625	53	
8月	13	1,755	336	52	523	5	47,654	2	16,268	72	
9月	6	1,596	312	42	505	3	40,457	2	15,685	68	
10月	10	1,862	400	41	703	830	49,184	2	16,889	84	
11月	13	1,766	464	42	671	84	40,148	2	16,791	78	
12月	20	1,796	507	39	484	16	48,426	2	17,678	77	
平成30年 1月	7	1,316	439	38	365	51	39,896	-	18,294	46	
2月	11	1,353	482	33	308	7	47,412	1	18,937	66	
安定所別 (2月分)	名古屋中	3	177	62	-	37	-	11,409	1	5,834	22
	名古屋南	3	140	61	1	31	1	5,460	-	1,539	4
	名古屋東	-	146	75	3	48	1	4,654	-	2,607	8
	豊橋	-	103	26	1	27	1	1,144	-	681	3
	岡崎	1	77	23	6	16	1	1,575	-	817	1
	一宮	1	85	24	2	28	2	2,096	-	654	-
	半田	-	84	30	3	24	-	1,108	-	711	2
	瀬戸	-	33	11	2	8	-	40	-	199	1
	豊田	-	63	29	6	19	-	6,798	-	1,544	7
	津島	-	73	26	2	13	-	674	-	273	3
	刈谷	-	106	34	3	17	-	7,671	-	2,322	8
	西尾	1	28	11	-	3	-	614	-	261	1
	犬山	-	56	16	-	9	1	1,094	-	381	-
	豊川(本所)	-	57	16	1	8	-	1,091	-	300	-
	新城	-	9	3	-	2	-	2	-	14	-
	春日井	2	101	27	1	13	-	1,819	-	673	6
蒲郡(出張所)	-	15	8	2	5	-	163	-	127	-	

- (注) 1. 就業手当受給者実人員の年度欄は月平均。
2. 平成22年1月船員保険法改正に伴い、中部運輸局の取扱数を含むため、各月の合計と各安定所の合計は必ずしも一致しない。
3. 平成26年4月雇用保険法改正に伴い、就業促進定着手当創設。平成26年10月より支給実績あり。
4. 平成26年10月雇用保険法改正に伴い、専門実践教育訓練給付創設。平成27年4月より支給実績あり。

21 産業界の動向

概況

東海3県の景気は、拡大している。

最終需要の動向をみると、輸出は増加基調にある。設備投資は着実に増加を続けている。個人消費は緩やかに回復している。住宅投資は横ばい圏内の動きとなっている。この間、公共投資は高めの水準で推移している。

こうした中で、生産は増加基調にある。また、雇用・所得情勢をみると、労働需給が引き締まっているほか、雇用者所得は改善を続けている。この間、消費者物価(除く生鮮食品)の前年比は1%程度となっている。

先行きについては、海外経済を巡る不確実性や為替・金融資本市場の動向が企業・家計のマインドや支出行動に及ぼす影響、各種政策の効果等を注視していく必要がある。

金融面をみると、東海3県の金融機関(国内銀行+信金)の貸出は、前年比伸び率が+1%台となっている。また、預金は、個人預金、法人預金ともに増加しており、前年比伸び率が+2%台となっている。

管内主要経済指標

()は全国

	16/10-12月	17/1-3月	4-6月	7-9月	10-12月	17/10月	11月	12月	18/1月	2月
百貨店・スーパー販売額 (全店) 〈前年比 %〉	-0.0 (-0.7)	-1.2 (-1.5)	-0.8 (0.1)	-0.4 (0.7)	0.4 (0.7)	-1.0 (-0.5)	1.1 (1.4)	0.9 (1.2)	p0.7 (0.5)	n.a. (n.a.)
コンビニエンスストア販売額 (全店) 〈前年比 %〉	4.5 (3.9)	2.2 (2.5)	2.9 (3.2)	2.1 (2.4)	-0.4 (1.4)	-1.4 (0.6)	-0.2 (1.8)	0.5 (1.8)	0.3 (1.8)	n.a. (n.a.)
乗用車販売台数(含軽) 〈前年比 %〉	7.3 (5.6)	6.8 (7.8)	12.2 (13.2)	-0.1 (4.1)	1.1 (-1.5)	-3.5 (-1.1)	1.3 (-2.6)	4.9 (-0.8)	-0.0 (-1.1)	n.a. (n.a.)
新設住宅着工戸数 〈季調済前期比 %〉	0.1 (-1.0)	1.0 (0.3)	-0.1 (1.6)	0.7 (-3.3)	1.6 (-0.7)	-4.1 (-1.1)	15.2 (1.7)	-18.3 (-2.7)	2.5 (-8.6)	n.a. (n.a.)
公共工事請負金額 〈季調済前期比 %〉	-7.4 (-3.6)	25.3 (8.0)	-13.7 (-1.1)	-7.9 (-10.3)	26.4 (5.4)	41.2 (7.8)	-2.2 (1.6)	11.8 (-5.9)	-24.0 (-6.7)	-23.2 (-2.6)
倒産件数 〈前年比 %〉	26.6 (-3.0)	0.0 (-3.0)	3.6 (2.7)	4.0 (-2.6)	8.7 (0.9)	-4.5 (7.3)	23.3 (-2.3)	8.8 (-1.9)	47.8 (4.9)	-5.1 (-10.3)
鉱工業生産 〈季調済前期比 %〉	0.9 (1.8)	-1.3 (0.2)	4.0 (2.1)	3.3 (0.4)	r3.0 (1.8)	-0.5 (0.5)	1.5 (0.5)	r8.1 (2.9)	p-12.1 (p-6.6)	n.a. (n.a.)

		13年度実績	14年度実績	15年度実績	16年度実績	17年度計画 前回調査	
設備投資額 〈前年比%〉	製造業	6.8 (1.1)	10.0 (7.0)	17.2 (9.4)	2.8 (1.0)	11.6 (11.1)	13.6 (13.1)
	非製造業	-15.3 (7.7)	6.8 (3.3)	10.7 (1.0)	11.5 (-0.1)	11.0 (7.8)	7.6 (5.2)
	全産業	-4.8 (5.3)	8.5 (4.6)	14.2 (3.9)	6.6 (0.3)	11.3 (9.0)	10.8 (8.1)

(注)

- 特に断りのない限り、愛知・岐阜・三重の3県ベース。
- 新設住宅着工戸数、公共工事請負金額の季節調整済計数については、全国ベースの計数が季節調整替えを行った時点で、X-12-ARIMAを用いた季節調整替えを行う。
- 設備投資額の17年度計画は、17年12月の企業短期経済観測調査結果。
- 公共工事請負金額は、東海3県を工事場所とする公共工事に対応する請負金額。
- pは速報値、rは訂正・改訂値。

(資料) 日本銀行名古屋支店「東海3県の金融経済動向」(2018年2月号、2018年3月号)

22 主要労働経済指標

年 月	項 目	労働時間指数（平成27年=100）				常用労働者1人平均月間給与額			
		総 実 労 働		所 定 外 労 働		きまって支給する給与		特別に支払われた給与	
		愛 知	全 国	愛 知	全 国	愛 知	全 国	愛 知	全 国
					円	円	円	円	
	平成27年（月平均）	100.0	100.0	100.0	100.0	305,278	288,508	80,604	69,441
	平成28年 "	100.2	99.9	99.5	98.3	308,271	289,899	84,884	71,694
	平成29年 "	99.9	99.8	98.8	98.1	307,639	290,954	84,946	72,341
	平成29年 9月	100.2	99.8	99.4	96.9	308,374	291,098	5,888	8,054
	10月	100.6	100.7	98.8	99.2	306,684	291,585	5,617	7,425
	11月	102.4	101.5	101.2	101.6	307,616	291,838	42,978	21,119
	12月	100.1	100.1	101.2	102.3	306,988	291,931	422,519	376,762
	平成30年 1月	94.1	93.5	95.7	93.0	303,372	289,951	12,251	12,030
	2月	97.9	96.2	102.5	96.1	306,500	289,965	3,498	4,702
		前 年 比							
		%	%	%	%	%	%	%	%
	平成27年（月平均）	0.6	△ 0.1	4.4	△ 0.3	0.7	0.4	△ 0.3	△ 2.0
	平成28年 "	0.2	△ 0.1	△ 0.6	△ 1.7	1.0	0.5	5.3	3.3
	平成29年 "	△ 0.3	△ 0.1	△ 0.7	△ 0.2	△ 0.2	0.4	0.1	0.9
	平成29年 9月	△ 1.2	△ 0.3	0.1	△ 0.1	0.7	0.7	1.3	23.9
	10月	0.4	0.9	△ 0.5	△ 0.2	△ 0.4	0.2	△ 1.2	△ 4.6
	11月	0.4	0.3	0.7	△ 0.1	△ 0.5	0.4	△ 4.5	5.9
	12月	0.5	0.5	1.3	0.6	△ 1.4	0.4	0.5	1.2
	平成30年 1月	1.7	△ 0.1	2.6	△ 2.4	△ 0.3	0.7	△ 39.8	△ 7.4
	2月	△ 1.8	△ 2.5	0.7	△ 2.3	0.0	0.2	△ 9.8	16.3
	資 料	県 統 計 課 ・ 厚 生 労 働 省							

- (1) 労働時間指数及びその増減率は、調査事業所の抽出替えに伴い、平成27年1月分公表時に過去に遡って改訂された。なお、実数値については改訂を行わず、増減率のみ改訂されたため、実数から計算した増減率とは必ずしも一致しない。
また、調査事業所の抽出方法は、従来の2～3年に一度行う総入替え方式から、毎年1月分調査時に行う部分入替え方式に平成30年から変更された。賃金、労働時間指数とその増減率は、総入替え方式のときに行っていた過去に遡った改訂は行われぬ。
- (2) 労働時間指数及び常用雇用指数は、基準時更新に伴い、平成29年1月分公表時に過去に遡って改訂された。なお、平成28年12月分までの増減率については遡及改訂しないため、改訂後の指数で計算したものは必ずしも一致しない。
- (3) 常用雇用指数とその増減率は、労働者数推計のベンチマークを更新したことに伴い、平成30年1月分公表時に過去に遡って改訂された。
- (4) 労働時間指数、常用労働者1人平均月間給与額、常用雇用指数、労働異動の各項目は事業所規模30人以上の数値。

常用雇用指数 (平成27=100)		労働異動				完全失業			
		入職率		離職率		愛知		全国	
愛知	全国	愛知	全国	愛知	全国	完全失業者 千人	完全失業率 %	完全失業者 万人	完全失業率 %
100.0	100.0	% 1.89	% 1.92	% 1.80	% 1.83	101	2.5	222	3.4
100.3	100.9	1.83	1.89	1.79	1.83	95	2.4	208	3.1
100.6	102.5	1.74	1.90	1.73	1.84	97	2.4	190	2.8
100.9	102.9	1.48	1.69	1.74	1.58	93	2.3	190	2.8
100.6	103.0	1.59	1.81	1.70	1.73	(7月~9月)		181	2.8
100.8	103.2	1.25	1.40	1.10	1.29			178	2.7
100.6	103.1	1.13	1.21	1.15	1.29	81	2.0	174	2.7
100.7	102.8	1.28	1.14	1.36	1.32	(10月~12月)		159	2.4
100.6	102.7	1.46	1.26	1.55	1.46			166	2.5
		前年差				前年比	前年差	前年比	前年差
%	%	P	P	P	P	%	P	%	P
0.8	1.0	0.31	0.10	0.23	0.03	△ 4.7	△ 0.1	△ 5.9	△ 0.2
0.3	0.9	△ 0.06	△ 0.03	△ 0.01	0.00	△ 5.9	△ 0.1	△ 6.3	△ 0.3
0.3	1.6	△ 0.09	0.01	△ 0.06	0.01	2.1	0.0	△ 8.7	△ 0.3
0.3	1.7	△ 0.23	0.15	△ 0.06	△ 0.04	9.4	0.2	△ 6.9	0.0
0.1	1.8	0.27	△ 0.03	0.07	△ 0.02	(7月~9月)		△ 7.2	0.0
0.5	1.8	△ 0.30	△ 0.07	△ 0.36	△ 0.06			△ 9.6	△ 0.1
△ 0.2	1.5	△ 0.19	△ 0.21	0.04	0.07	△ 14.7	△ 0.4	△ 9.8	0.0
1.1	1.4	0.29	△ 0.14	△ 0.42	△ 0.26	(10月~12月)		△ 19.3	△ 0.3
0.9	1.6	△ 0.02	△ 0.02	△ 0.07	△ 0.09			△ 11.7	0.1
「毎月勤労統計」						県統計課 「労働力調査 地方集計」		総務省 「労働力調査」	

※ 全国の月別完全失業率は季節調整値であり、前年差の月別欄は前月差（P）である。

レイバー・マーケット・プロフィール
(平成30年4月号)

編集
発行 愛知労働局 職業安定部

〒460-0008 名古屋市中区栄二丁目3番1号
(名古屋広小路ビルディング15階)
電話 052-219-5578